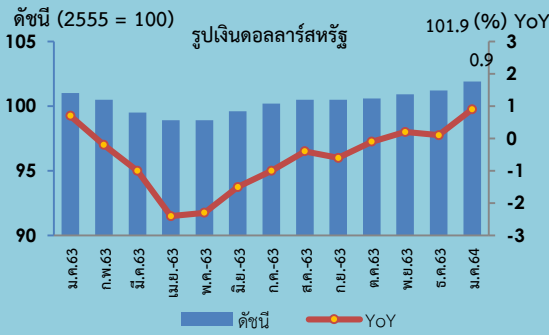


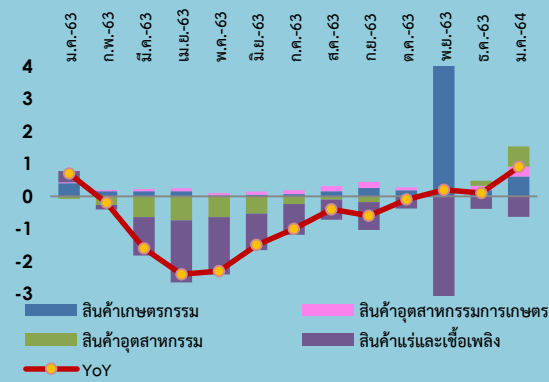
Export Price Index (EXPI)

ดัชนีราคาส่งออกเดือนมกราคม 2564 เท่ากับ 101.9

ดัชนีราคานำเข้าเดือนมกราคม 2564 เท่ากับ 95.8



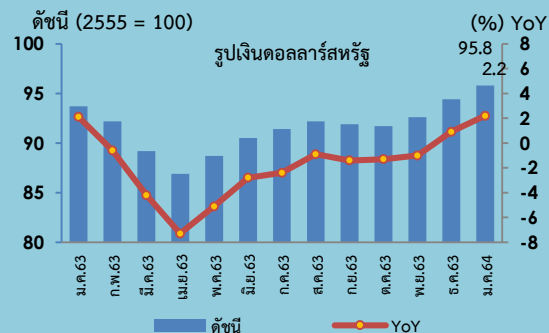
องค์ประกอบของการเปลี่ยนแปลงดัชนีราคาส่งออก (Percentage Points)



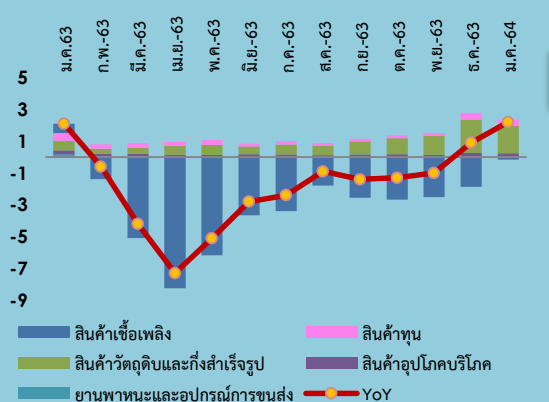
Import Price Index (IMPI)

ดัชนีราคานำเข้าเดือนมกราคม 2564 เท่ากับ 95.8

ดัชนีราคาส่งออกเดือนมกราคม 2564 เท่ากับ 101.9



องค์ประกอบของการเปลี่ยนแปลงดัชนีราคานำเข้า (Percentage Points)



เมื่อเทียบกับระยะเวลา	การเปลี่ยนแปลง	ร้อยละ	เมื่อเทียบกับระยะเวลา	การเปลี่ยนแปลง	ร้อยละ
เดือนธันวาคม 2563 (MoM)	สูงขึ้น	0.7	เดือนธันวาคม 2563 (MoM)	สูงขึ้น	1.5
เดือนมกราคม 2563 (YoY)	สูงขึ้น	0.9	เดือนมกราคม 2563 (YoY)	สูงขึ้น	2.2

Highlights

ดัชนีราคาส่งออกเดือนมกราคม 2564 เทียบกับเดือนเดียวกันของปีก่อน สูงขึ้นร้อยละ 0.9 (YoY) เป็นการขยายตัวต่อเนื่อง 3 เดือนติดต่อกัน โดยมีปัจจัยสนับสนุนจากการสูงขึ้นของ หมวดสินค้าเกษตรกรรม สูงขึ้นร้อยละ 6.2 จากราคายางพาราสูงขึ้นตามความต้องการใช้ที่มีจำนวนมาก และราคาข้าวที่ได้รับผลกระทบจากผลผลิตยังอยู่ในระดับต่ำ หมวดสินค้าอุตสาหกรรมเกษตรกรรม สูงขึ้นร้อยละ 3.6 จากราคาน้ำตาลที่สูงขึ้นตามการลดลงของผลผลิตในตลาดโลก และหมวดสินค้าอุตสาหกรรม สูงขึ้นร้อยละ 0.7 จากราคาทองคำที่ยังคงสูงกว่าปีก่อนหน้า นอกจากนี้ การฟื้นตัวของเศรษฐกิจโลกส่งผลให้ราคาเครื่องคอมพิวเตอร์ และเหล็กและเหล็กกล้าปรับตัวเพิ่มขึ้น อย่างไรก็ตาม หมวดสินค้าแร่และเชื้อเพลิง ลดลงร้อยละ 15.6 ตามราคาน้ำมันที่ขยับต่ำกว่าปีก่อนหน้า แต่คาดว่าจะกลับมาเพิ่มขึ้นในเดือนกุมภาพันธ์ 2564 หลังจากราคาน้ำมันฟื้นตัวต่อเนื่อง ตามภาวะเศรษฐกิจโลกที่ทยอยปรับตัวดีขึ้น

ดัชนีราคานำเข้า เดือนมกราคม 2564 เทียบกับเดือนเดียวกันของปีก่อน สูงขึ้นร้อยละ 2.2 (YoY) เป็นการขยายตัวต่อเนื่องเป็นเดือนที่ 2 และขยายตัวในเกือบทุกหมวดสินค้า โดยหมวดสินค้าวัตถุดิบและกึ่งสำเร็จรูป สูงขึ้นร้อยละ 4.3 ได้รับปัจจัยสนับสนุน ทั้งราคาทองคำที่ยังอยู่ระดับสูงกว่าปีก่อนหน้า และการฟื้นตัวของเศรษฐกิจโลกที่ทำให้สินค้าสำคัญปรับเพิ่มขึ้น เช่น เคมีภัณฑ์ และเหล็กและเหล็กกล้าและผลิตภัณฑ์ เป็นต้น หมวดสินค้าอุปโภคบริโภค สูงขึ้นร้อยละ 1.8 จากปัจจัยผลิตภัณฑ์ใช้เทคโนโลยีรุ่นใหม่ที่มีราคาสูงขึ้น และสินค้าสำหรับเด็กที่ผู้ปกครองยินดีจ่ายราคาสูง รวมทั้งสินค้าแฟชั่นและสินค้าพรีเมียมเริ่มปรับตัวสูงขึ้น สะท้อนความเชื่อมั่นของผู้บริโภคที่เริ่มมีสัญญาณฟื้นตัว หมวดสินค้าทุน สูงขึ้นร้อยละ 1.5 จากราคาสินค้าประเทศผู้ส่งออกสำคัญปรับตัวสูงขึ้น สอดคล้องกับภาวะเศรษฐกิจที่ฟื้นตัวมากขึ้น และหมวดยานพาหนะและอุปกรณ์การขนส่ง สูงขึ้นร้อยละ 0.3 ปรับตัวดีขึ้นในหลายสินค้า สอดคล้องกับการคาดการณ์ยอดขายภายในประเทศมีแนวโน้มปรับตัวดีขึ้น อย่างไรก็ตาม หมวดสินค้าเชื้อเพลิง ลดลงร้อยละ 1.0 ซึ่งเป็นการหดตัวน้อยสุดในรอบ 12 เดือน และคาดว่าจะกลับมาเป็นบวกในเดือนหน้า

ดัชนีราคาส่งออก ปี 2564 มีแนวโน้มสูงขึ้นอย่างค่อยเป็นค่อยไป โดยมีปัจจัยสนับสนุนจาก 1) ต้นทุนการขนส่งระหว่างประเทศที่สูงขึ้น 2) ความต้องการสินค้ากลุ่มอาหาร และกลุ่มเวชภัณฑ์ทางการแพทย์ยังมีต่อเนื่อง 3) ราคาน้ำมันดิบโลกมีแนวโน้มฟื้นตัวอย่างช้าๆ ประกอบกับฐานที่ต่ำในปี 2563 ทำให้ราคาสินค้าที่เกี่ยวข้องปรับตัวสูงขึ้น 4) สินค้าที่อยู่ในกระแสความต้องการของตลาด โดยเฉพาะสินค้าเทคโนโลยีสมัยใหม่เช่น คอมพิวเตอร์ อุปกรณ์และการสื่อสาร และ 5) เงินบาทที่มีแนวโน้มแข็งค่าส่งผลให้ราคาสินค้าส่งออกโดยเฉพาะสินค้าเกษตรสูงขึ้น

ดัชนีราคานำเข้า ปี 2564 มีแนวโน้มปรับตัวสูงขึ้นเช่นกัน โดยมีปัจจัยสนับสนุนจาก 1) เศรษฐกิจประเทศสำคัญกลับมาฟื้นตัว ส่งผลให้ความต้องการสินค้ามีแนวโน้มปรับตัวเพิ่มขึ้นเป็นวงกว้าง 2) ราคาน้ำมันที่มีแนวโน้มปรับตัวสูงขึ้นกว่าปี 2563 3) ราคาวัตถุดิบที่สำคัญในตลาดโลกมีแนวโน้มปรับตัวสูงขึ้น เช่น เหล็ก และถั่วเหลือง เป็นต้น และ 4) ราคาสินค้าคอมพิวเตอร์และอิเล็กทรอนิกส์ปรับตัวสูงขึ้น

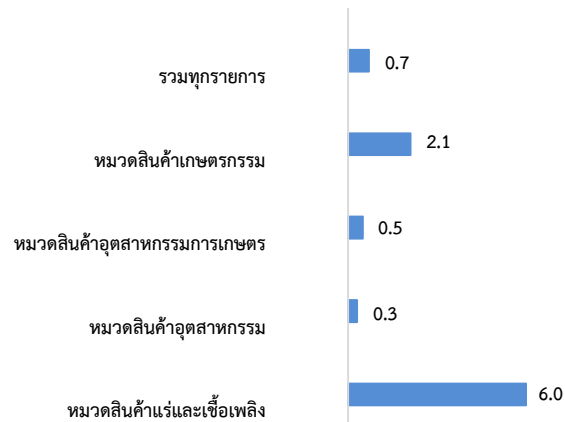
อัตราราคา (Term of Trade) เดือนมกราคม 2564

อัตราราคาของไทย ในเดือนมกราคม 2564 เท่ากับ 106.4 (เดือนธันวาคม 2563 เท่ากับ 107.2) ทั้งนี้ อัตราราคายังสูงกว่า 100 แสดงว่า ประเทศไทยยังมีความสามารถในการแข่งขันที่ดี โดยกลุ่มสินค้าที่ไทยมีความได้เปรียบในอัตราราคา ได้แก่ เคมีภัณฑ์ ผักและผลไม้กระป๋องและแปรรูป เครื่องสำอาง สบู่และผลิตภัณฑ์รักษาผิว เม็ดพลาสติก เครื่องคอมพิวเตอร์ อุปกรณ์และส่วนประกอบ เครื่องจักรกลและส่วนประกอบ ผลิตภัณฑ์พลาสติก และผลิตภัณฑ์จากข้าวและแป้ง ขณะที่กลุ่มสินค้าที่ราคานำเข้าสูงกว่าราคาส่งออก (เสียเปรียบในอัตราราคา) ได้แก่ น้ำมันดิบ น้ำมันสำเร็จรูป ทองคำ แผงวงจรไฟฟ้า อัญมณีและเครื่องประดับ นมและผลิตภัณฑ์นม ทองแดงและผลิตภัณฑ์ กระดาษและผลิตภัณฑ์กระดาษ สิ่งทอและเสื้อผ้า และเครื่องใช้ไฟฟ้า

1. ดัชนีราคาส่งออกของประเทศเดือนมกราคม 2564 เท่ากับ 101.9 (ปีฐาน 2555 = 100) (เดือนธันวาคม 2563 เท่ากับ 101.2) โดยดัชนีราคาส่งออกหมวดสินค้าเกษตรกรรม เท่ากับ 108.9 หมวดสินค้าอุตสาหกรรมการเกษตร เท่ากับ 111.5 หมวดสินค้าอุตสาหกรรม เท่ากับ 103.3 และหมวดสินค้าแร่และเชื้อเพลิง เท่ากับ 67.5

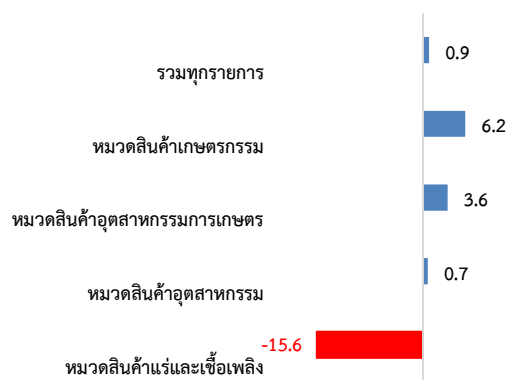
2. การเปลี่ยนแปลงของดัชนีราคาส่งออกของประเทศเดือนมกราคม 2564 เมื่อเทียบกับ

2.1 เทียบกับเดือนก่อนหน้า (MoM) สูงขึ้นร้อยละ 0.7 โดยมีการเปลี่ยนแปลง ดังนี้



ดัชนีราคาส่งออกปรับตัวสูงขึ้นทุกหมวดสินค้า โดยเฉพาะหมวดสินค้าแร่และเชื้อเพลิง สูงขึ้นร้อยละ 6.0 ได้แก่ น้ำมันสำเร็จรูป และน้ำมันดิบ ตามภาวะเศรษฐกิจโลกที่ทยอยปรับตัวดีขึ้น ทำให้ความต้องการใช้น้ำมันปรับตัวสูงขึ้น หมวดสินค้าเกษตรกรรม สูงขึ้นร้อยละ 2.1 ได้แก่ ยางพารา เร่งสูงขึ้นตามความต้องการใช้ที่เพิ่มสูงขึ้น โดยราคาเพิ่มขึ้นต่อเนื่องเป็นเดือนที่ 2 ติดต่อกัน ขณะที่ ราคาข้าวปรับตัวสูงขึ้นจากปริมาณการผลิตที่ยังเพิ่มขึ้นไม่มากและค่าเงินบาทแข็งค่า นอกจากนี้ ราคาผลไม้สดแช่เย็น แช่แข็งและแห้ง และผักสดแช่เย็น แช่แข็งและแห้งราคาปรับตัวสูงขึ้น จากความนิยมของสินค้าไทย ทำให้ความต้องการสินค้าและส่งออกขยายตัวได้ต่อเนื่อง หมวดสินค้าอุตสาหกรรมการเกษตร สูงขึ้นร้อยละ 0.5 ได้แก่ น้ำตาลทราย โดยราคาเพิ่มขึ้นต่อเนื่องเป็นเดือนที่ 8 ติดต่อกัน เนื่องจากผลผลิตภายในประเทศยังคงลดลงและมีแนวโน้มต่ำกว่าคาดการณ์ รวมทั้งค่าเงินเรียลของบราซิลแข็งค่า ประกอบกับการส่งออกของอินเดียมีแนวโน้มลดลงจากผลกระทบของปัญหาขาดแคลนตู้ขนส่งสินค้า และหมวดสินค้าอุตสาหกรรม สูงขึ้นร้อยละ 0.3 ได้แก่ ทองคำยังไม่ขึ้นรูป ปรับขึ้นเล็กน้อยจากเดือนก่อนหน้า สะท้อนถึงความต้องการลงทุนในสินทรัพย์ปลอดภัยยังมีอย่างต่อเนื่อง แม้ว่าเศรษฐกิจโลกจะฟื้นตัวดีขึ้น ส่วนราคาเหล็ก เหล็กกล้าและผลิตภัณฑ์ปรับตัวสูงขึ้นตามราคาในตลาดโลกและเป็นการเพิ่มขึ้นต่อเนื่องเป็นเดือนที่ 2 ติดต่อกัน ขณะที่เม็ดพลาสติก และเคมีภัณฑ์ สูงขึ้นจากความต้องการใช้ที่เพิ่มขึ้น และต้นทุนด้านราคาน้ำมันที่เพิ่มขึ้นจากเดือนก่อนหน้า

2.2 เทียบกับเดือนเดียวกันปีก่อนหน้า (YoY) สูงขึ้นร้อยละ 0.9 โดยมีการเปลี่ยนแปลง ดังนี้



ดัชนีราคาส่งออกขยายตัวต่อเนื่อง 3 เดือนติดต่อกัน โดยดัชนีราคาส่งออกที่ปรับตัวสูงขึ้น ประกอบด้วย หมวดสินค้าเกษตรกรรม สูงขึ้นร้อยละ 6.2 ได้แก่ ยางพารา เนื่องจากมีความต้องการใช้เพื่อผลิตถุงมือยางที่เพิ่มขึ้นอย่างมากในช่วงการแพร่ระบาดของโควิด-19 และผลิตภัณฑ์ยางล้อในอุตสาหกรรมยานยนต์ที่เริ่มฟื้นตัว ส่วนราคาข้าวส่งออกปรับตัวสูงขึ้นเกือบทุกประเภท ทั้ง ปลายข้าว ข้าวหอมข้าวขาว ข้าวกล้อง และข้าวเหนียว จากผลผลิตภายในประเทศยังอยู่ในระดับต่ำกว่าค่าเฉลี่ยปกติ หมวดสินค้าอุตสาหกรรมการเกษตร สูงขึ้นร้อยละ 3.6 ได้แก่ น้ำตาลทราย เนื่องจากผลผลิตของไทยและประเทศผู้ส่งออกสำคัญยังคงลดลง ด้านราคาไขมันและน้ำมันจากพืชและสัตว์จากความต้องการจากประเทศคู่ค้าเพิ่มขึ้น และหมวดสินค้าอุตสาหกรรม สูงขึ้นร้อยละ 0.7 ได้แก่ ทองคำยังไม่ขึ้นรูป ซึ่งราคายังคงทรงตัวสูงกว่าปีก่อนหน้าหลังจากปรับสูงขึ้นมากในช่วงเศรษฐกิจโลกหดตัวอย่างรุนแรง ด้านเครื่องคอมพิวเตอร์เพิ่มขึ้นตามราคาสินค้าผลิตภัณฑ์รุ่นใหม่เข้าสู่ตลาด สำหรับราคาเหล็กและเหล็กกล้าสูงขึ้นตามราคาในตลาดโลก เนื่องจากความต้องการใช้ที่เพิ่มขึ้นในประเทศจีน นอกจากนี้ เม็ดพลาสติกและเคมีภัณฑ์ ราคาสูงขึ้นจากความต้องการใช้ที่เพิ่มขึ้นจากเศรษฐกิจโลกที่ทยอยฟื้นตัว ขณะที่หมวดสินค้าแร่และเชื้อเพลิง ลดลงร้อยละ 15.6 ได้แก่ น้ำมันสำเร็จรูปและน้ำมันดิบ ตามราคาน้ำมันที่ยังต่ำกว่าปีก่อนหน้า แต่คาดว่าอาจจะกลับมาเพิ่มขึ้นในเดือนกุมภาพันธ์ 64 หลังจากราคาน้ำมันฟื้นตัวต่อเนื่อง ตามความต้องการใช้ที่เพิ่มขึ้น อันเป็นผลจากกิจกรรมทางเศรษฐกิจของประเทศสำคัญปรับตัวดีขึ้น

ดัชนีราคาส่งออกประจำเดือนมกราคม ปี 2564

ตาราง แสดงดัชนีราคาส่งออกและอัตราการเปลี่ยนแปลงเดือนมกราคม 2564



ปี 2555 = 100 (รูปเงินดอลลาร์สหรัฐ)

หมวด	สัดส่วน น้ำหนัก ม.ค. 64	เดือนมกราคม 2564				เดือนธันวาคม 2563			
		ดัชนี		อัตราการเปลี่ยนแปลง		ดัชนี		อัตราการเปลี่ยนแปลง	
		ม.ค. 64	ม.ค. 63	M/M	Y/Y	ธ.ค. 63	M/M	Y/Y	A/A
ดัชนีราคาส่งออก	100.00	101.9	98.4	0.7	0.9	101.2	0.3	0.1	-1.0
สินค้าเกษตรกรรม	9.34	108.9	100.0	2.1	6.2	106.7	-0.8	4.2	2.7
สินค้ากสิกรรม	6.89	103.0	94.5	2.7	7.7	100.3	-1.0	5.1	2.7
สินค้าประมง	0.73	117.1	117.0	0.0	-0.6	117.1	-0.4	-1.3	-3.9
ปศุสัตว์	1.72	138.6	122.0	0.0	3.2	138.6	0.1	3.4	5.9
สินค้าอุตสาหกรรมการเกษตร	7.83	111.5	104.9	0.5	3.6	110.9	0.2	3.4	2.1
อาหารทะเลกระป๋องและแปรรูป	1.57	128.1	124.3	0.1	3.1	128.0	0.2	3.4	2.8
น้ำตาลทรายและกากน้ำตาล	1.45	99.5	86.7	2.3	14.6	97.3	-0.3	13.5	7.3
ผลไม้กระป๋องและแปรรูป	0.67	122.0	120.6	0.0	1.1	122.0	0.0	1.1	2.4
ผลิตภัณฑ์ข้าวสาลีและอาหารสำเร็จรูปอื่น	0.92	109.0	107.9	0.5	1.9	108.5	0.2	0.5	0.0
สินค้าอุตสาหกรรม	79.80	103.3	99.7	0.3	0.7	103.0	0.3	0.4	-0.6
สิ่งทอ	2.76	105.3	101.2	-0.1	-1.1	105.4	0.3	-0.8	-1.4
อัญมณีและเครื่องประดับ	6.61	100.6	95.0	0.1	4.2	100.5	-0.2	4.5	5.9
เครื่องใช้ไฟฟ้า	9.75	106.5	106.7	0.2	-0.2	106.3	0.5	-0.7	-0.8
เครื่องอิเล็กทรอนิกส์	14.72	105.6	102.4	-0.1	1.8	105.7	0.4	2.7	1.3
เหล็ก เหล็กกล้าและผลิตภัณฑ์	2.28	106.3	96.3	0.7	2.7	105.6	0.3	1.1	-1.1
เม็ดพลาสติก	3.72	96.3	93.8	1.6	1.8	94.8	1.1	-1.0	-6.6
ผลิตภัณฑ์พลาสติก	1.65	105.5	104.1	1.8	-1.7	103.6	1.3	-4.2	-3.5
เคมีภัณฑ์	3.10	107.4	103.5	0.5	1.5	106.9	0.6	0.7	-0.5
ผลิตภัณฑ์ยาง	4.56	98.3	97.7	0.4	0.7	97.9	0.3	0.4	-1.2
ยานพาหนะ อุปกรณ์และส่วนประกอบ	14.01	101.3	96.7	0.2	-1.6	101.1	-0.1	-1.8	-3.1
สินค้าแร่และเชื้อเพลิง	3.04	67.5	79.7	6.0	-15.6	63.7	5.6	-20.7	-24.4
น้ำมันดิบ	0.17	28.5	43.3	4.4	-34.2	27.3	14.2	-38.7	-43.5
น้ำมันสำเร็จรูป	2.49	68.2	80.9	6.9	-15.7	63.8	5.3	-21.4	-25.3

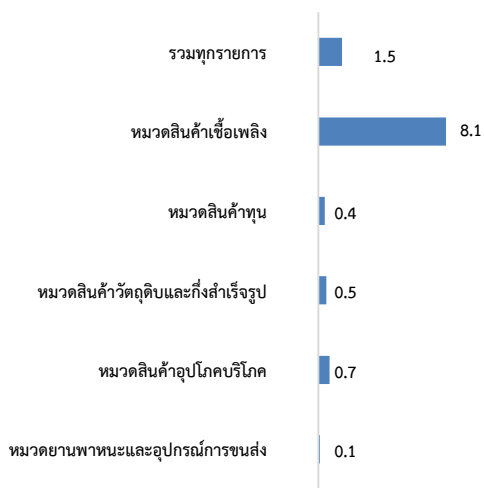
Concept : 1. ดัชนีราคาส่งออกของประเทศ แสดงถึงการเปลี่ยนแปลงของระดับราคาสินค้าส่งออกในรูปของดัชนี โดยใช้วิธีการเปลี่ยนแปลงของราคาส่งออกที่ผู้ส่งออกในประเทศไทยได้ส่งออกสินค้าไปต่างประเทศ ทั้งนี้ ราคาส่งออกที่สำรวจเป็นราคา F.O.B. (Free On Broad) ครอบคลุม 4 หมวดสินค้า ได้แก่ หมวดสินค้าเกษตรกรรม หมวดสินค้าอุตสาหกรรมการเกษตร หมวดสินค้าอุตสาหกรรม และหมวดสินค้าแร่และเชื้อเพลิง มีจำนวนรายการสินค้าทั้งหมด 670 รายการ

2. อัตราการค้า (Term of Trade) เป็นเกณฑ์วัดความได้เปรียบเสียเปรียบทางการค้าของประเทศ พิจารณาจากอัตราส่วนระหว่าง ดัชนีราคาส่งออกกับดัชนีราคานำเข้า

1. ดัชนีราคานำเข้าของประเทศเดือนมกราคม 2564 เท่ากับ 95.8 (ปีฐาน 2555 = 100) (เดือนธันวาคม 2563 เท่ากับ 94.4) โดยดัชนีราคานำเข้าหมวดสินค้าเชื้อเพลิง เท่ากับ 68.4 หมวดสินค้าทุน เท่ากับ 106.4 หมวดสินค้าวัตถุดิบและกึ่งสำเร็จรูป เท่ากับ 102.3 หมวดสินค้าอุปโภคบริโภค เท่ากับ 106.7 และหมวดยานพาหนะและอุปกรณ์การขนส่ง เท่ากับ 97.5

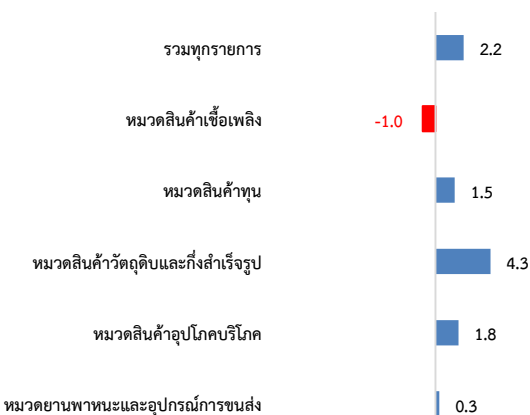
2. การเปลี่ยนแปลงของดัชนีราคานำเข้าของประเทศเดือนมกราคม 2564 เมื่อเทียบกับ

2.1 เทียบกับเดือนก่อนหน้า (MoM) สูงขึ้นร้อยละ 1.5 โดยมีการเปลี่ยนแปลง ดังนี้



หมวดสินค้าที่ดัชนีราคานำเข้าปรับตัวสูงขึ้น ประกอบด้วย หมวดสินค้าเชื้อเพลิง สูงขึ้นร้อยละ 8.1 ได้แก่ น้ำมันดิบ น้ำมันสำเร็จรูป ก๊าซธรรมชาติปิโตรเลียม เนื่องจากความต้องการใช้น้ำมันดิบทั่วโลกปรับตัวดีขึ้น จากการที่หลายประเทศเริ่มผ่อนคลายมาตรการ LOCKDOWN มากขึ้น หมวดสินค้าอุปโภคบริโภค สูงขึ้นร้อยละ 0.7 ได้แก่ อาหารปรุงแต่งสำหรับใช้เลี้ยงทารก ผลิตภัณฑ์ยาสูบ สบู่และผงซักฟอก นมและผลิตภัณฑ์นม หมวดสินค้าวัตถุดิบและกึ่งสำเร็จรูป สูงขึ้นร้อยละ 0.5 ได้แก่ วงจรพิมพ์ สินแร่โลหะอื่นๆ เศษโลหะและผลิตภัณฑ์ ผลิตภัณฑ์ทำจากพลาสติก และเคมีภัณฑ์ ตามราคาที่ปรับเพิ่มขึ้นของประเทศผู้ส่งออกสำคัญของโลกอย่างจีน สินค้าทุน สูงขึ้นร้อยละ 0.4 ได้แก่ ผลิตภัณฑ์โลหะ ราคาสูงขึ้นจากความต้องการของจีนเพิ่มขึ้นและส่งผลให้ราคาสินค้าในตลาดโลกปรับตัวสูงขึ้นด้วย สำหรับกล้องเลนส์และอุปกรณ์การถ่ายภาพ ถ่ายภาพ ปรับตัวสูงขึ้นตามเทคโนโลยีสมัยใหม่ และหมวดยานพาหนะและอุปกรณ์การขนส่ง สูงขึ้นร้อยละ 0.1 สอดคล้องกับการคาดการณ์ยอดขายภายในประเทมีแนวโน้มปรับตัวดีขึ้น สะท้อนถึงการฟื้นตัวทางเศรษฐกิจเป็นวงกว้างมากขึ้น โดยสินค้าที่ราคาเพิ่มขึ้น ประกอบด้วย รถยนต์นั่ง รถยนต์โดยสารและรถบรรทุก และรถจักรยานยนต์

2.2 เทียบกับเดือนเดียวกันปีก่อนหน้า (YoY) สูงขึ้นร้อยละ 2.2 โดยมีการเปลี่ยนแปลง ดังนี้



ดัชนีราคานำเข้า เดือนมกราคม 2564 เทียบกับเดือนเดียวกันปีก่อนสูงขึ้นร้อยละ 2.2 (YoY) โดยหมวดสินค้าที่ดัชนีราคานำเข้าปรับตัวสูงขึ้น ประกอบด้วย หมวดสินค้าวัตถุดิบและกึ่งสำเร็จรูป สูงขึ้นร้อยละ 4.3 ได้แก่ ทองคำ เพื่อการลงทุนในสินทรัพย์ที่ปลอดภัย เคมีภัณฑ์ และเหล็ก เหล็กกล้า และผลิตภัณฑ์ในประเทศจีนที่ปรับตัวสูงขึ้น และมีความต้องการเพิ่มขึ้นจากการฟื้นตัวจากภาวะถดถอยในปี 2563 หมวดสินค้าอุปโภคบริโภค สูงขึ้นร้อยละ 1.8 ได้แก่ เครื่องใช้ไฟฟ้าในบ้าน มีความต้องการที่เพิ่มขึ้นโดยเฉพาะอุปกรณ์สื่อสารรุ่นใหม่ที่สามารถใช้ 5G ได้ รวมทั้งสินค้าสำหรับเด็กที่ผู้ปกครองยินดีจ่ายราคาสูง เช่น นมและผลิตภัณฑ์นม และอาหารปรุงแต่งสำหรับใช้เลี้ยงทารก นอกจากนี้ สินค้าฟุ่มเฟือยและสินค้าพรีเมียมอย่างเครื่องสำอาง และเนื้อสัตว์สำหรับการบริโภคปรับตัวสูงขึ้น สะท้อนความเชื่อมั่นของผู้บริโภคเริ่มฟื้นตัวดีขึ้น หมวดสินค้าทุน สูงขึ้นร้อยละ 1.5 ได้แก่ ผลิตภัณฑ์โลหะ และเครื่องคอมพิวเตอร์และอุปกรณ์ จากความต้องการในการทำงานที่ต้องการเทคโนโลยีสมัยใหม่เพิ่มขึ้น และหมวดยานพาหนะและอุปกรณ์การขนส่ง สูงขึ้นร้อยละ 0.3 ปรับตัวดีขึ้นในหลายสินค้า และสอดคล้องกับการคาดการณ์ยอดขายภายในประเทมีแนวโน้มปรับตัวดีขึ้น เช่น รถยนต์โดยสารและรถบรรทุก ยานพาหนะอื่น ๆ รถจักรยานยนต์ และส่วนประกอบ และอุปกรณ์จักรยานยนต์ สะท้อนถึงการฟื้นตัวของภาคบริโภคสินค้าคงทนหลังจากได้รับผลกระทบอย่างรุนแรงในปีก่อนหน้า ขณะที่หมวดสินค้าเชื้อเพลิง ลดลงร้อยละ 1.0 ได้แก่ น้ำมันดิบ ยังคงต่ำกว่าปีก่อนหน้า แม้ว่าราคาน้ำมันจะฟื้นตัวต่อเมื่อ

ดัชนีราคานำเข้าประจำเดือนมกราคม ปี 2564

ตาราง แสดงดัชนีราคานำเข้าและอัตราการเปลี่ยนแปลงเดือนมกราคม 2564



ปี 2555 = 100 (รูปเงินดอลลาร์สหรัฐ)

หมวด	สัดส่วน น้ำหนัก ม.ค. 64	เดือนมกราคม 2564				เดือนธันวาคม 2563			
		ดัชนี		อัตราการเปลี่ยนแปลง		ดัชนี	อัตราการเปลี่ยนแปลง		
		ม.ค. 64	ม.ค. 63	M/M	Y/Y		ธ.ค. 63	M/M	Y/Y
ดัชนีราคานำเข้า	100.00	95.8	93.7	1.5	2.2	94.4	1.9	0.9	-2.0
สินค้าเชื้อเพลิง	14.96	68.4	69.1	8.1	-1.0	63.3	12.0	-9.7	-21.3
น้ำมันดิบ	8.26	63.9	69.0	9.8	-7.4	58.2	15.5	-16.5	-29.4
น้ำมันสำเร็จรูป	2.76	101.0	89.6	9.5	12.7	92.2	14.1	0.3	-14.9
ก๊าซธรรมชาติปิโตรเลียม	2.33	59.3	57.0	4.4	4.0	56.8	4.6	-3.7	-11.2
สินค้าทุน	26.11	106.4	104.8	0.4	1.5	106.0	0.4	1.4	1.1
ผลิตภัณฑ์โลหะ	1.88	110.0	102.3	1.4	7.5	108.5	1.5	5.4	2.1
เครื่องจักรกลและส่วนประกอบ	8.71	104.9	105.6	0.2	-0.7	104.7	0.1	-0.6	-0.4
เครื่องจักรไฟฟ้าและส่วนประกอบ	7.44	105.1	103.9	0.5	1.2	104.6	0.2	1.0	1.7
เครื่องคอมพิวเตอร์ อุปกรณ์และส่วนประกอบ	3.57	107.0	103.3	0.5	3.6	106.5	0.9	3.8	1.7
เครื่องมือ เครื่องใช้ทางวิทยาศาสตร์ การแพทย์ฯ	1.95	112.2	108.7	0.5	3.2	111.6	0.8	3.7	4.1
สินค้าวัตถุดิบและกึ่งสำเร็จรูป	40.50	102.3	98.1	0.5	4.3	101.8	0.3	4.2	2.2
สัตว์น้ำสด แช่เย็น แช่แข็ง แปรรูปและกึ่งสำเร็จรูป	1.29	129.6	123.8	0.4	4.7	129.1	0.1	4.7	0.9
พืชและผลิตภัณฑ์จากพืช	2.93	101.4	98.9	0.6	2.5	100.8	0.3	2.1	-0.7
เคมีภัณฑ์	6.67	93.5	89.7	0.8	4.2	92.8	0.9	3.3	0.3
ผลิตภัณฑ์ทำจากพลาสติก	1.93	102.6	100.8	0.7	1.8	101.9	0.2	1.3	0.6
เครื่องเพชรพลอย อัญมณี เงินแท่งและทองคำ	5.35	113.3	100.1	0.7	13.2	112.5	-0.4	15.5	15.8
เหล็ก เหล็กกล้าและผลิตภัณฑ์	5.64	93.1	89.2	0.2	4.4	92.9	0.5	4.3	1.8
สินแร่โลหะอื่น ๆ เศษโลหะและผลิตภัณฑ์	3.89	102.4	98.5	0.8	4.0	101.6	0.7	3.1	-0.6
ปุ๋ย และยากำจัดศัตรูพืชและสัตว์	0.93	68.4	72.3	-0.3	-5.4	68.6	0.3	-5.9	-11.7
อุปกรณ์ ส่วนประกอบเครื่องใช้ไฟฟ้าและอิเล็กทรอนิกส์	6.64	112.1	109.2	0.1	2.7	112.0	0.4	2.8	1.2
สินค้าอุปโภคบริโภค	12.18	106.7	104.8	0.7	1.8	106.0	0.3	1.7	1.8
ผัก ผลไม้และของปรุงแต่งที่ทำจากผัก ผลไม้	0.92	105.1	106.0	0.3	-0.8	104.8	0.0	-0.3	2.3
ผลิตภัณฑ์เวชกรรมและเภสัชกรรม	1.39	99.0	98.9	0.7	0.1	98.3	0.4	-0.8	0.0
เครื่องใช้เบ็ดเตล็ด	0.84	104.8	103.1	0.2	1.6	104.6	0.5	1.7	0.8
เครื่องใช้ไฟฟ้าในบ้าน	3.17	107.9	104.6	1.0	3.2	106.8	-0.4	3.3	3.0
ยานพาหนะและอุปกรณ์การขนส่ง	6.24	97.5	97.2	0.1	0.3	97.4	0.6	0.2	0.0
รถยนต์นั่ง	0.61	111.0	111.8	0.1	-0.7	110.9	0.6	0.7	2.3
รถยนต์โดยสารและรถบรรทุก	0.29	107.9	106.9	0.3	0.9	107.6	1.3	0.7	0.5
ส่วนประกอบและอุปกรณ์ยานยนต์	4.80	94.6	94.5	0.0	0.1	94.6	0.6	-0.1	-0.3

Concept : 1. ดัชนีราคานำเข้าของประเทศ แสดงถึงการเปลี่ยนแปลงของระดับราคาสินค้านำเข้าที่ผู้นำเข้าในประเทศไทยได้จ่ายไปเพื่อนำเข้าสินค้าจากต่างประเทศ ทั้งนี้ ราคานำเข้าที่สำรวจเป็นราคา C.I.F. (Cost, Insurance และ Freight) ครอบคลุม 5 หมวดสินค้า ได้แก่ หมวดสินค้าเชื้อเพลิง หมวดสินค้าทุน หมวดสินค้าวัตถุดิบและกึ่งสำเร็จรูป หมวดสินค้าอุปโภคบริโภค และหมวดยานพาหนะและอุปกรณ์การขนส่ง มีจำนวนรายการสินค้าทั้งหมด 730 รายการ

2. อัตราการค้า (Term of Trade) เป็นเกณฑ์วัดความได้เปรียบเสียเปรียบทางการค้าของประเทศ พิจารณาจากอัตราส่วนระหว่างดัชนีราคาส่งออกกับดัชนีราคานำเข้า

อัตราการค้าของไทย ในเดือนมกราคม 2564 เท่ากับ 106.4 (เดือนธันวาคม 2563 เท่ากับ 107.2) ทั้งนี้ อัตราการค้ายังสูงกว่า 100 แสดงว่า ประเทศไทยยังมีความสามารถทางการแข่งขันที่ดี

อัตราการค้าของไทย



อัตราการค้าของไทย ในเดือนมกราคม 2564 เท่ากับ 106.4 (เดือนธันวาคม 2563 เท่ากับ 107.2) โดยกลุ่มสินค้าที่ไทยมีความได้เปรียบในอัตราการค้า ได้แก่ เคมีภัณฑ์ ผักและผลไม้กระป๋องและแปรรูป เครื่องสำอาง สบู่และผลิตภัณฑ์รักษาผิว เม็ดพลาสติก เครื่องคอมพิวเตอร์ อุปกรณ์และส่วนประกอบ เครื่องจักรกลและส่วนประกอบ ผลิตภัณฑ์พลาสติก และผลิตภัณฑ์ทำจากข้าวและแป้ง ขณะที่กลุ่มสินค้าที่ราคานำเข้าสูงกว่าราคาส่งออก (เสียเปรียบในอัตราการค้า) ได้แก่ น้ำมันดิบ น้ำมันสำเร็จรูป ทองคำ แผงวงจรไฟฟ้า อัญมณีและเครื่องประดับ นมและผลิตภัณฑ์นม ทองแดงและผลิตภัณฑ์ กระดาษและผลิตภัณฑ์กระดาษ สิ่งทอและเสื้อผ้า และเครื่องใช้ไฟฟ้า