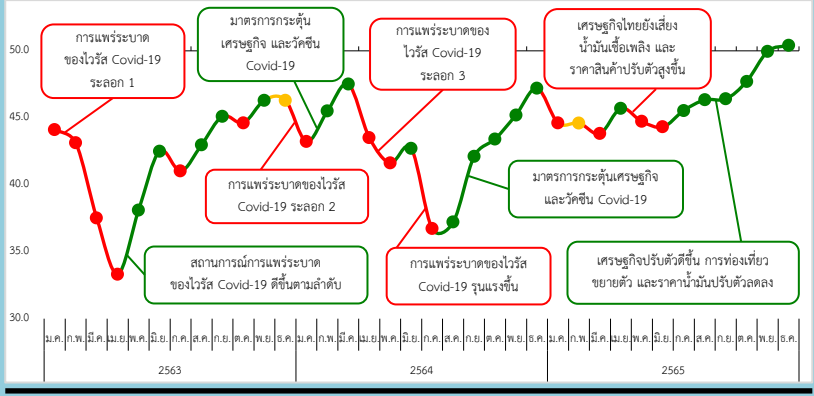


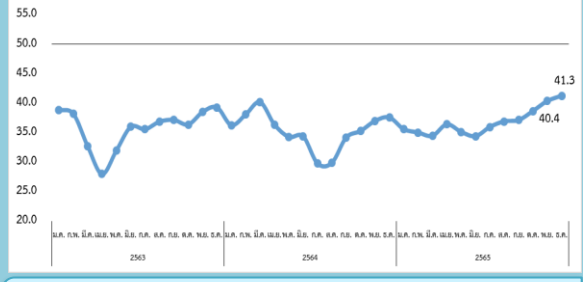
### ดัชนีความเชื่อมั่นผู้บริโภคโดยรวม

ดัชนีความเชื่อมั่นผู้บริโภคเดือนธันวาคม 2565 เท่ากับ 50.4

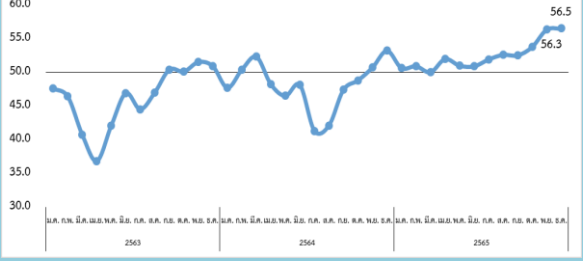


รายการ	พ.ย.65	ธ.ค.65	+/-
1. ดัชนีความเชื่อมั่นผู้บริโภคโดยรวม	49.9	50.4	▲
2. ดัชนีความเชื่อมั่นผู้บริโภคในปัจจุบัน	40.4	41.3	▲
3. ดัชนีความเชื่อมั่นผู้บริโภคในอนาคต (3 เดือนข้างหน้า)	56.3	56.5	▲

### ดัชนีความเชื่อมั่นผู้บริโภคในปัจจุบัน

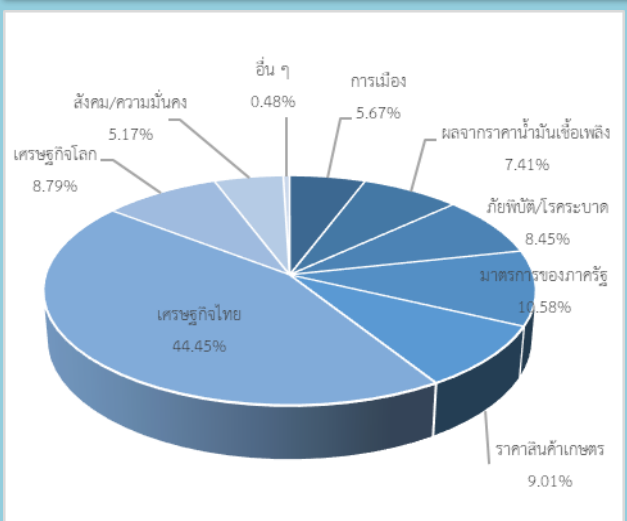


### ดัชนีความเชื่อมั่นผู้บริโภคในอนาคต (3 เดือนข้างหน้า)



ดัชนีความเชื่อมั่นผู้บริโภคโดยรวม เดือนธันวาคม 2565 ปรับเพิ่มขึ้นมาอยู่ที่ระดับ 50.4 จากระดับ 49.9 ในเดือนก่อนหน้า ซึ่งอยู่ระดับสูงสุดและเป็นการปรับขึ้นมาอยู่ในช่วงเชื่อมั่นครั้งแรกในรอบ 43 เดือน (นับตั้งแต่เดือนพฤษภาคม 2562) ก่อนสถานการณ์การแพร่ระบาดโควิด-19 สำหรับดัชนีความเชื่อมั่นผู้บริโภคในปัจจุบันปรับเพิ่มขึ้นจากระดับ 40.4 มาอยู่ที่ระดับ 41.3 และดัชนีความเชื่อมั่นผู้บริโภคในอนาคต (3 เดือนข้างหน้า) ปรับเพิ่มขึ้นจากระดับ 56.3 มาอยู่ที่ระดับ 56.5 สาเหตุสำคัญของการปรับเพิ่มขึ้นโดยรวมมาจากเศรษฐกิจภายในประเทศที่ฟื้นตัวอย่างต่อเนื่องหลังจากการเปิดประเทศเต็มรูปแบบ รวมถึงช่วงปลายปีเป็นฤดูกาลท่องเที่ยวทำให้นักท่องเที่ยวทั้งไทยและต่างชาติเดินทางท่องเที่ยวมากขึ้นอย่างเห็นได้ชัด การเข้าสู่เทศกาลปีใหม่ที่หน่วยงานภาครัฐมีการออกมาตรการมอบของขวัญปีใหม่จำนวนมาก เมื่อรวมกับแรงกดดันจากเงินเฟ้อและราคาน้ำมันที่ลดลง ทำให้ประชาชนมีความเชื่อมั่นและออกมาใช้จ่ายเพิ่มขึ้น ส่งผลดีต่อธุรกิจหลายภาคส่วนโดยเฉพาะด้านโรงแรมและร้านอาหาร ส่งผลให้มีเงินหมุนเวียนในระบบและมีความต้องการของแรงงานเพิ่มขึ้น

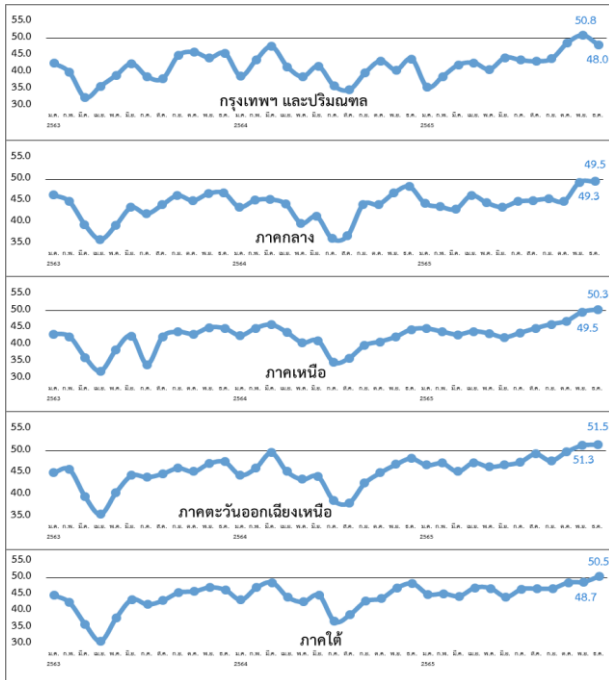
### ปัจจัยสำคัญที่ส่งผลต่อความเชื่อมั่นผู้บริโภค



เมื่อพิจารณาปัจจัยสำคัญที่ส่งผลต่อความเชื่อมั่นผู้บริโภค พบว่า ปัจจัยเรื่องเศรษฐกิจไทย ส่งผลต่อความเชื่อมั่นผู้บริโภคมากที่สุด คิดเป็นร้อยละ 44.45 รองลงมาคือ ด้านมาตรการของภาครัฐ คิดเป็นร้อยละ 10.58 ด้านราคาสินค้าเกษตร คิดเป็นร้อยละ 9.01 ด้านเศรษฐกิจโลก คิดเป็นร้อยละ 8.79 ด้านภัยพิบัติ/โรคระบาด คิดเป็นร้อยละ 8.45 ผลจากราคาน้ำมันเชื้อเพลิง คิดเป็นร้อยละ 7.41 ด้านการเมือง คิดเป็นร้อยละ 5.67 ด้านสังคม/ความมั่นคง ร้อยละ 5.17 และด้านอื่น ๆ คิดเป็นร้อยละ 0.48 ตามลำดับ กลุ่มผู้บริโภคที่มีความเชื่อมั่นดีขึ้น มองว่าเศรษฐกิจไทย มาตรการของภาครัฐ และราคาสินค้าเกษตร เป็นปัจจัยที่ส่งผลต่อความเชื่อมั่น ขณะที่กลุ่มผู้บริโภคที่มีความเชื่อมั่นลดลง เห็นว่าเศรษฐกิจไทย มาตรการของภาครัฐ และราคาสินค้าเกษตร เป็นปัจจัยลบต่อความเชื่อมั่น

หมายเหตุ : ตั้งแต่เดือนมกราคม 2562 สำนักงานนโยบายและยุทธศาสตร์การค้า เริ่มใช้ดัชนีความเชื่อมั่นผู้บริโภคที่มีการปรับปรุงใหม่ (REV.CCI 2019) ซึ่งมีการปรับปรุงทั้งจำนวนกลุ่มตัวอย่าง แบบสอบถาม และวิธีการสำรวจ

## ดัชนีความเชื่อมั่นผู้บริโภคจำแนกรายภาค



เมื่อพิจารณารายภูมิภาค พบว่า ดัชนีความเชื่อมั่นผู้บริโภคที่ปรับตัวเพิ่มขึ้น ได้แก่ ภาคกลาง จากระดับ 49.3 มาอยู่ที่ระดับ 49.5 โดยปัจจัยที่ส่งผลต่อความเชื่อมั่น 3 อันดับแรก คือ เศรษฐกิจไทย มาตรการของภาครัฐ และผลจากราคาน้ำมันเชื้อเพลิง

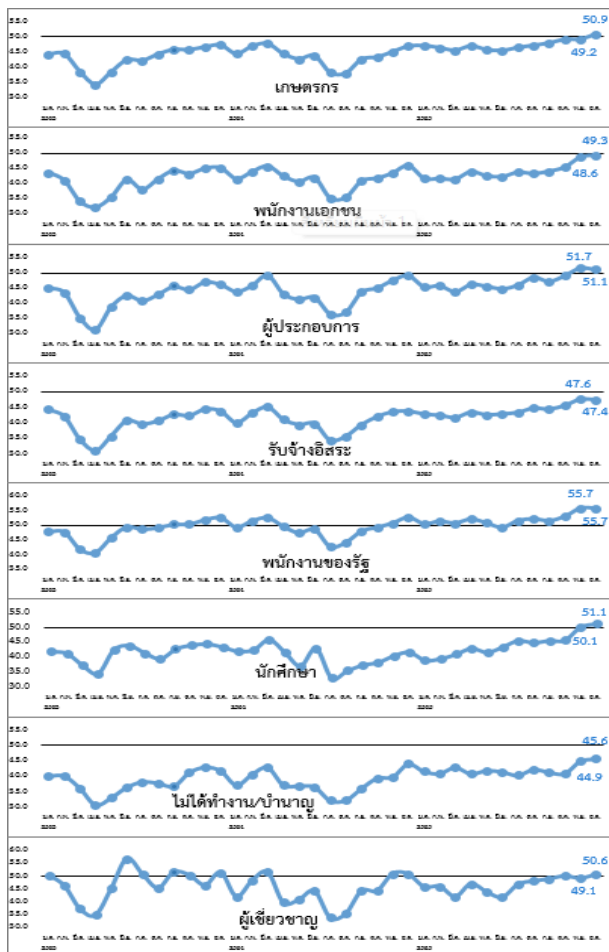
ภาคเหนือ จากระดับ 49.5 มาอยู่ที่ระดับ 50.3 โดยปัจจัยที่ส่งผลต่อความเชื่อมั่น 3 อันดับแรก คือ เศรษฐกิจไทย ราคาสินค้าเกษตร และมาตรการของภาครัฐ

ภาคตะวันออกเฉียงเหนือ จากระดับ 51.3 มาอยู่ที่ระดับ 51.5 โดยปัจจัยที่ส่งผลต่อความเชื่อมั่น 3 อันดับแรก คือ เศรษฐกิจไทย มาตรการของภาครัฐ และราคาสินค้าเกษตร

ภาคใต้ จากระดับ 48.7 มาอยู่ที่ระดับ 50.5 โดยปัจจัยที่ส่งผลต่อความเชื่อมั่น 3 อันดับแรก คือ เศรษฐกิจไทย ราคาสินค้าเกษตร และเศรษฐกิจโลก

สำหรับดัชนีความเชื่อมั่นผู้บริโภคที่ปรับตัวลดลง ได้แก่ กรุงเทพฯ และปริมณฑล ดัชนีความเชื่อมั่นปรับตัวลดลงจากระดับ 50.8 มาอยู่ที่ระดับ 48.0 โดยปัจจัยที่ส่งผลต่อความเชื่อมั่น 3 อันดับแรก คือ เศรษฐกิจไทย มาตรการของภาครัฐ และเศรษฐกิจโลก

## ดัชนีความเชื่อมั่นผู้บริโภค จำแนกรายอาชีพ



เมื่อพิจารณาจำแนกรายอาชีพ พบว่า ดัชนีความเชื่อมั่นผู้บริโภคที่ปรับตัวเพิ่มขึ้น ได้แก่ กลุ่มเกษตรกร ดัชนีปรับตัวเพิ่มขึ้นจากระดับ 49.2 มาอยู่ที่ระดับ 50.9 โดยปัจจัยที่ส่งผลต่อความเชื่อมั่น 3 อันดับแรก คือ เศรษฐกิจไทย ราคาสินค้าเกษตร และภัยพิบัติ/โรคระบาด

กลุ่มพนักงานเอกชน จากระดับ 48.6 มาอยู่ที่ระดับ 49.3 โดยปัจจัยที่ส่งผลต่อความเชื่อมั่น 3 อันดับแรก คือ เศรษฐกิจไทย มาตรการของภาครัฐ และผลจากราคาน้ำมันเชื้อเพลิง

กลุ่มนักศึกษา จากระดับ 50.1 มาอยู่ที่ระดับ 51.1 โดยปัจจัยที่ส่งผลต่อความเชื่อมั่น 3 อันดับแรก คือ เศรษฐกิจไทย เศรษฐกิจโลก และมาตรการของภาครัฐ

กลุ่มไม่ได้ทำงาน/บ้านอายุ จากระดับ 44.9 มาอยู่ที่ระดับ 45.6 โดยปัจจัยที่ส่งผลต่อความเชื่อมั่น 3 อันดับแรก คือ เศรษฐกิจไทย ภัยพิบัติ/โรคระบาด และมาตรการของภาครัฐ

ดัชนีความเชื่อมั่นผู้บริโภคที่ปรับตัวลดลง ได้แก่ กลุ่มผู้ประกอบการ ปรับตัวลดลงจากระดับ 51.7 มาอยู่ที่ระดับ 51.1 โดยปัจจัยที่ส่งผลต่อความเชื่อมั่น 3 อันดับแรก คือ เศรษฐกิจไทย มาตรการของภาครัฐ และเศรษฐกิจโลก

กลุ่มรับจ้างอิสระ จากระดับ 47.6 มาอยู่ที่ระดับ 47.4 โดยปัจจัยที่ส่งผลต่อความเชื่อมั่น 3 อันดับแรก คือ เศรษฐกิจไทย มาตรการของภาครัฐ และภัยพิบัติ/โรคระบาด

สำหรับกลุ่มพนักงานของรัฐ ดัชนีไม่เปลี่ยนแปลง อยู่ที่ระดับ 55.7 โดยปัจจัยที่ส่งผลต่อความเชื่อมั่น 3 อันดับแรก คือ เศรษฐกิจไทย เศรษฐกิจโลก และผลจากราคาน้ำมันเชื้อเพลิง

เมื่อพิจารณาจากกลุ่มผู้เชี่ยวชาญ พบว่า ดัชนีความเชื่อมั่นผู้บริโภคปรับตัวเพิ่มขึ้นจากระดับ 49.1 มาอยู่ที่ระดับ 50.6

**หมายเหตุ** ผู้เชี่ยวชาญ คือ ผู้ทรงคุณวุฒิทางเศรษฐกิจของประเทศไทย และมีการติดตามภาวะเศรษฐกิจเป็นประจำ

ดัชนีความเชื่อมั่นผู้บริโภค	2564	เฉลี่ย	2565												เฉลี่ย
	ธ.ค.	2564	ม.ค.	ก.พ.	มี.ค.	เม.ย.	พ.ค.	มิ.ย.	ก.ค.	ส.ค.	ก.ย.	ต.ค.	พ.ย.	ธ.ค.	2565
โดยรวม	47.0	43.0	44.6	44.6	43.8	45.7	44.7	44.3	45.5	46.3	46.4	47.7	49.9	50.4	46.2
ในปัจจุบัน	37.6	35.3	35.6	35.1	34.5	36.4	35.2	34.4	36.0	36.9	37.1	38.7	40.4	41.3	36.8
ในอนาคต	53.2	48.1	50.6	50.9	50.0	52.0	51.0	50.9	51.9	52.6	52.5	53.7	56.3	56.5	52.4
รายอาชีพ															
เกษตรกร	46.8	43.6	47.0	46.3	45.5	46.9	45.7	45.4	46.4	47.1	47.9	49.1	49.2	50.9	47.3
พนักงานเอกชน	45.9	41.5	41.6	41.6	41.4	43.9	42.5	42.2	43.7	43.2	44.0	45.3	48.6	49.3	43.9
ผู้ประกอบการ	49.2	43.7	45.4	45.8	43.7	46.2	45.6	44.8	46.0	48.6	47.2	49.2	51.7	51.1	47.1
รับจ้างอิสระ	43.7	40.5	42.8	42.4	41.6	43.4	42.5	42.8	43.3	44.7	44.4	45.5	47.6	47.4	44.0
พนักงานของรัฐ	52.7	48.9	50.5	51.3	50.7	52.1	50.7	49.3	51.6	52.1	51.5	52.9	55.7	55.7	52.0
นักศึกษา	41.7	39.9	39.0	39.5	41.0	43.0	41.6	43.4	45.5	44.9	45.6	45.7	50.1	51.1	44.2
ไม่ได้ทำงาน/บ้านอายุ	44.0	37.9	41.5	40.9	42.9	40.8	41.9	41.4	40.3	42.2	41.3	40.9	44.9	45.6	42.1
รายภาค															
กรุงเทพฯ และ ปริมณฑล	43.8	40.7	35.4	38.6	42.0	42.7	40.7	44.2	43.4	43.1	43.8	48.5	50.8	48.0	43.4
กลาง	48.3	42.9	44.4	43.6	43.0	46.2	44.5	43.5	44.8	45.1	45.4	44.9	49.3	49.5	45.4
เหนือ	44.4	41.3	44.6	43.7	42.9	43.8	43.2	42.1	43.4	44.7	45.9	46.9	49.5	50.3	45.1
ตะวันออกเฉียงเหนือ	48.3	44.4	46.8	47.2	45.3	47.3	46.4	46.8	47.4	49.3	47.8	49.8	51.3	51.5	48.1
ใต้	48.2	44.0	45.0	45.2	44.4	47.0	46.8	44.2	46.6	46.7	46.8	48.5	48.7	50.5	46.7

- หมายเหตุ**
- สำรวจข้อมูลจากผู้บริโภคจำนวน 6,600 คน ในทุกอำเภอทั่วประเทศ (884 อำเภอ/เขต) แยกเป็น 7 กลุ่มอาชีพ ตามโครงสร้างอาชีพประชากรในแต่ละภาค โดยได้รับความร่วมมือจากธนาคารเพื่อการเกษตรและสหกรณ์การเกษตร (ธ.ก.ส.) และสถาบันการศึกษาทั่วประเทศ
  - การอ่านค่าดัชนี : ระดับค่าของดัชนีมีค่าอยู่ระหว่าง 0-100 หากค่าของดัชนีมีค่าตั้งแต่ระดับ 50 ขึ้นไป หมายถึง ผู้บริโภคมีความเชื่อมั่นต่อภาวะเศรษฐกิจ (อยู่ในช่วงเชื่อมั่น) และหากค่าดัชนีต่ำกว่า 50 หมายถึง ผู้บริโภคมีความไม่เชื่อมั่นต่อภาวะเศรษฐกิจ (อยู่ในช่วงไม่เชื่อมั่น)

กำหนดการเผยแพร่ “ดัชนีความเชื่อมั่นผู้บริโภค” ครั้งต่อไป ในวันที่ 6 กุมภาพันธ์ 2566

## ปัจจัยสำคัญที่ส่งผลต่อความเชื่อมั่นผู้บริโภค

ปัจจัย	เศรษฐกิจไทย (ร้อยละ)	เศรษฐกิจโลก (ร้อยละ)	มาตรการของรัฐ (ร้อยละ)	สังคม/ความมั่นคง (ร้อยละ)	การเมือง (ร้อยละ)	ภัยพิบัติ/โรคระบาด (ร้อยละ)	ราคาสินค้าเกษตร (ร้อยละ)	ผลจากราคาน้ำมันเชื้อเพลิง (ร้อยละ)	อื่น ๆ (ร้อยละ)
<b>รายอาชีพ</b>									
เกษตรกร	40.60	6.19	7.66	2.87	5.24	9.97	22.97	4.34	0.17
พนักงานเอกชน	45.11	9.20	14.22	7.18	6.18	5.89	1.80	10.13	0.29
ผู้ประกอบการ	47.10	10.06	10.18	4.50	6.27	6.15	5.44	8.88	1.42
รับจ้างอิสระ	45.35	7.71	12.47	4.65	5.33	9.64	5.56	8.73	0.57
พนักงานของรัฐ	46.00	11.39	9.31	6.68	5.04	8.76	2.96	9.42	0.44
นักศึกษา	54.52	10.03	8.70	6.69	8.36	8.03	2.01	1.34	0.33
ไม่ได้ทำงาน/บ้านอายุ	42.41	8.86	10.76	5.06	4.43	17.72	6.96	3.80	0.00
<b>รายภาค</b>									
กรุงเทพฯ และปริมณฑล	42.08	9.90	13.37	6.27	7.92	8.25	1.82	7.92	2.48
กลาง	42.52	9.32	11.39	4.54	5.89	7.80	7.17	10.99	0.40
เหนือ	44.77	6.91	10.10	4.53	4.41	9.58	11.27	8.13	0.29
ตะวันออกเฉียงเหนือ	45.12	8.94	11.91	5.13	6.12	8.94	9.16	4.52	0.17
ใต้	46.40	10.30	6.65	6.38	5.29	6.75	11.30	6.65	0.27

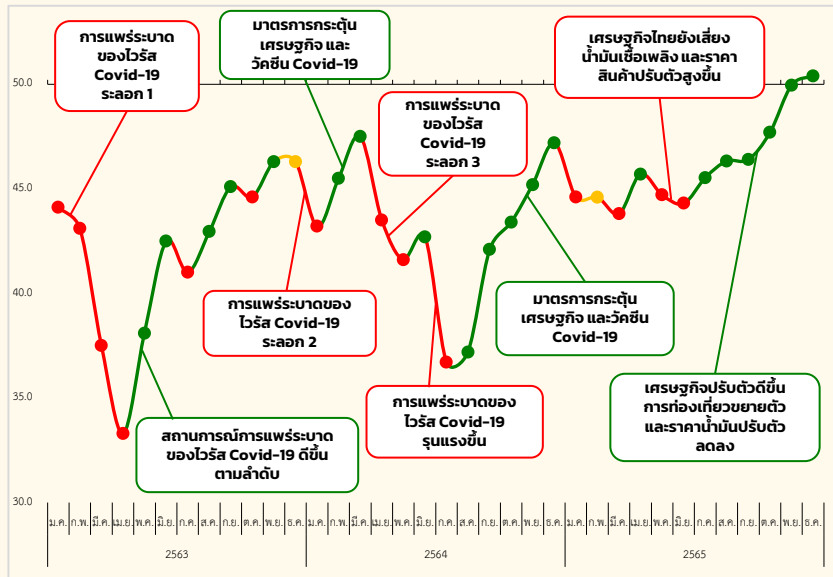
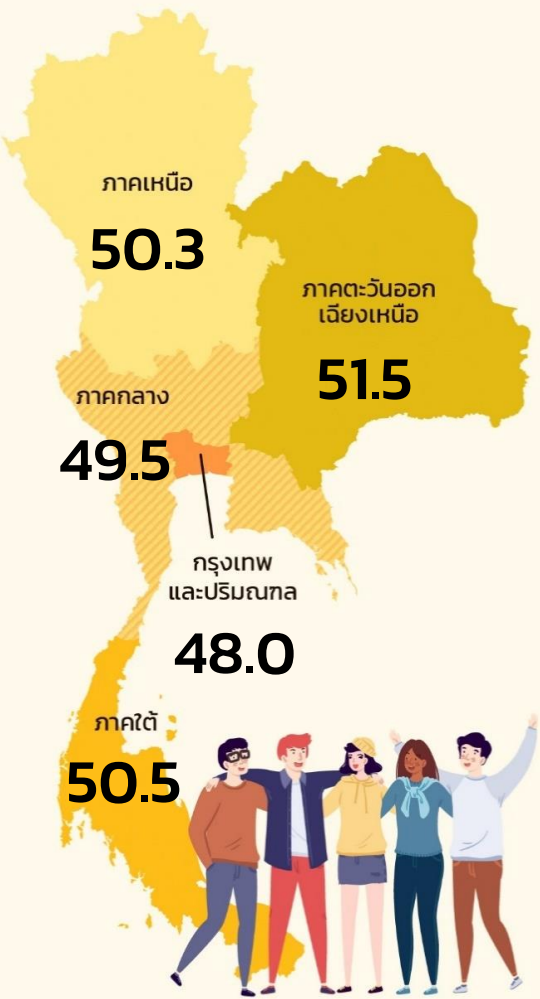
- หมายเหตุ**
- สำรวจข้อมูลจากผู้บริโภคจำนวน 6,600 คน ในทุกอำเภอทั่วประเทศ (884 อำเภอ/เขต) แยกเป็น 7 กลุ่มอาชีพ ตามโครงสร้างอาชีพประชากรในแต่ละภาค โดยได้รับความร่วมมือจากธนาคารเพื่อการเกษตรและสหกรณ์การเกษตร (ธ.ก.ส.) และสถาบันการศึกษาทั่วประเทศ
  - การอ่านค่าดัชนี : ระดับค่าของดัชนีมีค่าอยู่ระหว่าง 0-100 หากค่าของดัชนีมีค่าตั้งแต่ระดับ 50 ขึ้นไป หมายถึง ผู้บริโภคมีความเชื่อมั่นต่อภาวะเศรษฐกิจ (อยู่ในช่วงเชื่อมั่น) และหากค่าดัชนีต่ำกว่า 50 หมายถึง ผู้บริโภคมีความไม่เชื่อมั่นต่อภาวะเศรษฐกิจ (อยู่ในช่วงไม่เชื่อมั่น)

กำหนดการเผยแพร่ “ดัชนีความเชื่อมั่นผู้บริโภค” ครั้งต่อไป ในวันที่ 6 กุมภาพันธ์ 2566

# ดัชนีความเชื่อมั่นผู้บริโภค

## เดือนธันวาคม 2565 เท่ากับ 50.4

ดัชนีความเชื่อมั่นผู้บริโภคโดยรวม เดือนธันวาคม 2565 ปรับเพิ่มขึ้นมาอยู่ที่ระดับ 50.4 จากระดับ 49.9 ในเดือนก่อนหน้า ซึ่งอยู่ระดับสูงที่สุดและเป็นการปรับเพิ่มขึ้นมาอยู่ในช่วงเชื่อมั่นครั้งแรกในรอบ 43 เดือน (นับตั้งแต่เดือนพฤษภาคม 2562) ก่อนสถานการณ์การแพร่ระบาดโควิด-19 สำหรับดัชนีความเชื่อมั่นผู้บริโภคในปัจจุบันปรับเพิ่มขึ้นจากระดับ 40.4 มาอยู่ที่ระดับ 41.3 และดัชนีความเชื่อมั่นผู้บริโภคในอนาคต (3 เดือนข้างหน้า) ปรับเพิ่มขึ้นจากระดับ 56.3 มาอยู่ที่ระดับ 56.5 สาเหตุสำคัญของการปรับเพิ่มขึ้นโดยรวมมาจากเศรษฐกิจภายในประเทศที่ฟื้นตัวอย่างต่อเนื่องหลังจากการเปิดประเทศเต็มรูปแบบ รวมถึงช่วงปลายปีเป็นฤดูกาลท่องเที่ยวทำให้นักท่องเที่ยวทั้งไทยและต่างชาติเดินทางท่องเที่ยวมากขึ้นอย่างเห็นได้ชัด การเข้าสู่เทศกาลปีใหม่ทีหน่วยงานภาครัฐมีการออกมาตรการผ่อนคลายของขงปีใหม่จำนวนมาก เมื่อรวมกับแรงกดดันจากเงินเฟ้อและราคาน้ำมันที่ลดลง ทำให้ประชาชนมีความเชื่อมั่นและออกมาจับจ่ายใช้สอยเพิ่มขึ้น ส่งผลดีต่อธุรกิจหลายภาคส่วนโดยเฉพาะด้านโรงแรมและร้านอาหาร ส่งผลให้มีเงินหมุนเวียนในระบบและมีความต้องการของแรงงานเพิ่มขึ้น



### ดัชนีความเชื่อมั่นผู้บริโภค จำแนกรายภาค

	พฤศจิกายน 2565	ธันวาคม 2565	+ / -
กรุงเทพฯ และปริมณฑล	50.8	48.0	▼
กลาง	49.3	49.5	▲
เหนือ	49.5	50.3	▲
ตะวันออกเฉียงเหนือ	51.3	51.5	▲
ใต้	48.7	50.5	▲

441	431	375	333	381	425	410	430	451	444	463	463	432	455	475	435	416	427	367	372	421	434	452	470	446	446	438	458	437	447	443	455	463	464	477	499	504
389	382	327	280	320	360	356	369	372	364	385	393	363	381	402	364	343	344	298	299	342	353	370	376	356	351	345	364	352	344	360	369	371	387	404	413	
476	464	407	368	421	469	445	470	504	501	515	509	477	504	523	482	465	481	413	421	474	488	507	532	508	509	500	520	510	509	519	526	525	537	563	565	

	พฤศจิกายน 2565	ธันวาคม 2565	+ / -
ดัชนีความเชื่อมั่นผู้บริโภค โดยรวม	49.9	50.4	▲
ดัชนีความเชื่อมั่นผู้บริโภค ในปัจจุบัน	40.4	41.3	▲
ดัชนีความเชื่อมั่นผู้บริโภค ในอนาคต	56.3	56.5	▲

### ดัชนีความเชื่อมั่นผู้บริโภค จำแนกรายอาชีพ

อาชีพ	ส.ค. 65	พ.ย. 65	ส.ค. 65	พ.ย. 65	ส.ค. 65	พ.ย. 65	ส.ค. 65	พ.ย. 65	ส.ค. 65	พ.ย. 65	ส.ค. 65	พ.ย. 65	ส.ค. 65	พ.ย. 65	ส.ค. 65	พ.ย. 65	ส.ค. 65	พ.ย. 65
พนักงานของรัฐ	65	55.7	65	55.7	65	51.1	65	51.1	65	50.9	65	49.3	65	47.4	65	45.6	65	44.9
ผู้ประกอบการ	65	55.7	65	51.7	65	50.1	65	49.2	65	48.6	65	47.6	65	47.6	65	44.9	65	44.9
นักศึกษา	65	51.1	65	50.1	65	51.1	65	49.2	65	48.6	65	47.6	65	47.6	65	44.9	65	44.9
เกษตรกร	65	50.9	65	49.2	65	49.3	65	47.4	65	45.6	65	44.9	65	44.9	65	44.9	65	44.9
พนักงานเอกชน	65	49.3	65	48.6	65	47.4	65	45.6	65	44.9	65	44.9	65	44.9	65	44.9	65	44.9
รับจ้างอิสระ	65	47.4	65	47.6	65	44.9	65	44.9	65	44.9	65	44.9	65	44.9	65	44.9	65	44.9
ไม่ได้ทำงาน	65	45.6	65	44.9	65	44.9	65	44.9	65	44.9	65	44.9	65	44.9	65	44.9	65	44.9