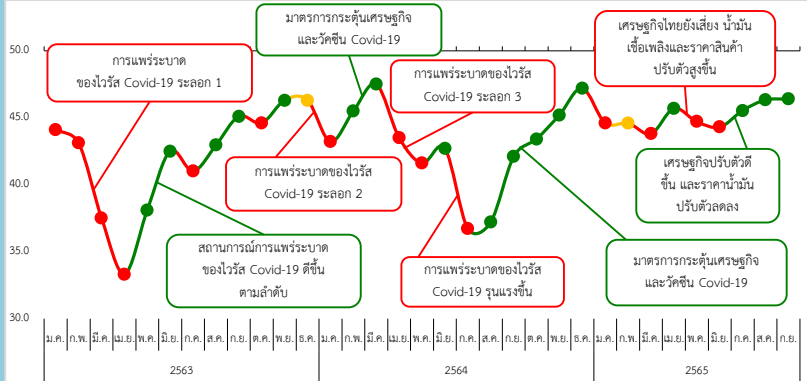


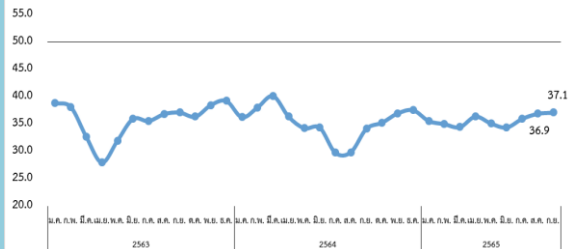
ดัชนีความเชื่อมั่นผู้บริโภคโดยรวม

ดัชนีความเชื่อมั่นผู้บริโภคเดือนกันยายน 2565 เท่ากับ 46.4

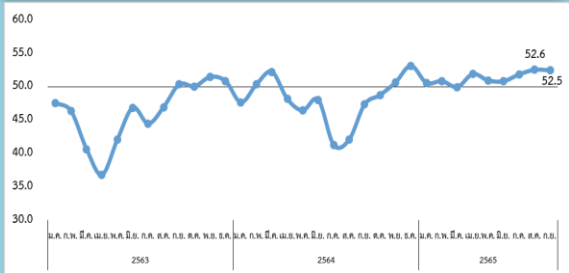


รายการ	ส.ค.65	ก.ย.65	+/-
1. ดัชนีความเชื่อมั่นผู้บริโภคโดยรวม	46.3	46.4	▲
2. ดัชนีความเชื่อมั่นผู้บริโภคในปัจจุบัน	36.9	37.1	▲
3. ดัชนีความเชื่อมั่นผู้บริโภคในอนาคต (3 เดือนข้างหน้า)	52.6	52.5	▼

ดัชนีความเชื่อมั่นผู้บริโภคในปัจจุบัน

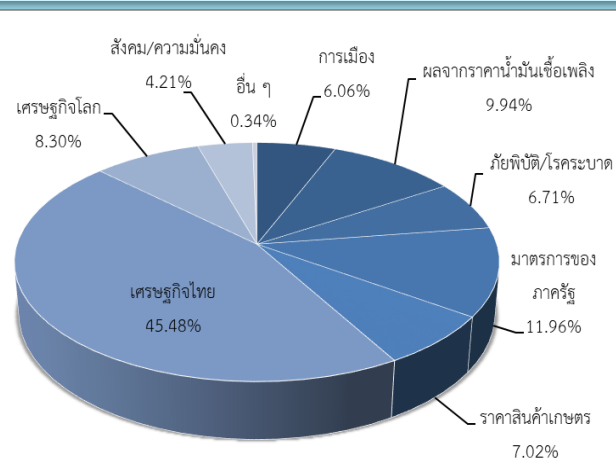


ดัชนีความเชื่อมั่นผู้บริโภคในอนาคต (3 เดือนข้างหน้า)



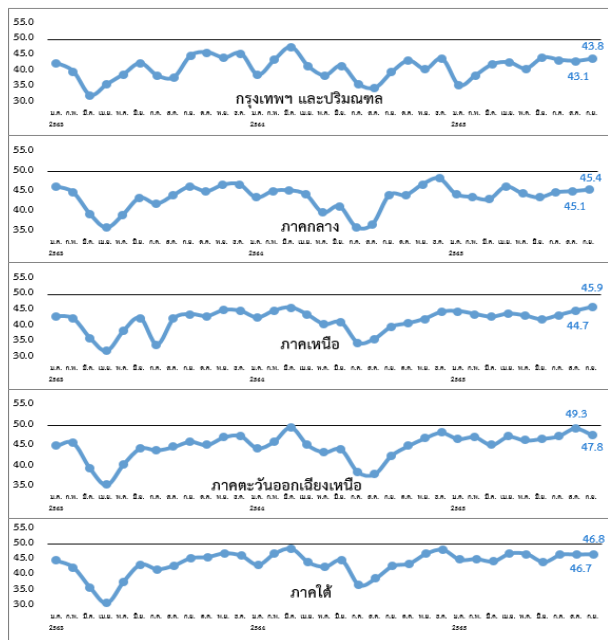
ดัชนีความเชื่อมั่นผู้บริโภคโดยรวม เดือนกันยายน 2565 ปรับเพิ่มขึ้นเล็กน้อยมาอยู่ที่ระดับ 46.4 จากระดับ 46.3 ในเดือนก่อนหน้า ซึ่งเป็นการเพิ่มขึ้นอย่างต่อเนื่องเป็นเดือนที่ 3 โดยดัชนีความเชื่อมั่นผู้บริโภคในปัจจุบันปรับเพิ่มขึ้นจากระดับ 36.9 มาอยู่ที่ระดับ 37.1 ขณะที่ดัชนีความเชื่อมั่นผู้บริโภคในอนาคต (3 เดือนข้างหน้า) ปรับลดลงเล็กน้อยจากระดับ 52.6 มาอยู่ที่ระดับ 52.5 แต่ยังคงอยู่ในช่วงเชื่อมั่นสาเหตุสำคัญของการปรับเพิ่มขึ้นในดัชนีความเชื่อมั่นผู้บริโภคโดยรวมยังคงเป็นผลต่อเนื่องมาจากการผ่อนคลายมาตรการภาครัฐ ทำให้กิจกรรมทางเศรษฐกิจเริ่มกลับเข้าสู่ภาวะปกติ โดยเฉพาะภาคการท่องเที่ยวที่เริ่มเข้าสู่ฤดูกาลท่องเที่ยวในช่วงปลายปี รวมถึงมาตรการกระตุ้นเศรษฐกิจ อาทิ บัตรประชาชนรัฐ โครงการคนละครึ่ง ส่งผลให้ประชาชนมีกำลังซื้อเพิ่มมากขึ้นและเป็นการเพิ่มรายได้ให้กับผู้ประกอบการรายย่อย นอกจากนี้ ราคาน้ำมันที่ลดลงเมื่อเทียบกับไตรมาสก่อนยังคงเป็นปัจจัยสนับสนุนให้ประชาชนมีความเชื่อมั่นต่อเศรษฐกิจมากขึ้นด้วยเช่นกัน อย่างไรก็ตาม ผลกระทบจากสงครามและเศรษฐกิจโลกยังคงเป็นปัจจัยเชิงลบที่ส่งผลต่อความผันผวนของเศรษฐกิจไทยในปัจจุบัน รวมถึงอัตราแลกเปลี่ยนของเงินบาทต่อดอลลาร์สหรัฐที่เพิ่มสูงขึ้น ส่งผลกระทบต่อผู้ประกอบการให้มีต้นทุนการดำเนินงานธุรกิจที่สูงขึ้นและการคาดการณ์ต่อทางเศรษฐกิจเพื่อการลงทุนต่าง ๆ ในอนาคตค่อนข้างคาดการณ์ได้ยาก

ปัจจัยสำคัญที่ส่งผลต่อความเชื่อมั่นผู้บริโภค



เมื่อพิจารณาปัจจัยสำคัญที่ส่งผลต่อความเชื่อมั่นผู้บริโภค พบว่า ปัจจัยเรื่องเศรษฐกิจไทย ส่งผลต่อความเชื่อมั่นผู้บริโภคมากที่สุด คิดเป็นร้อยละ 45.48 รองลงมาคือ ด้านมาตรการของภาครัฐ คิดเป็นร้อยละ 11.96 ผลจากราคาน้ำมันเชื้อเพลิง คิดเป็นร้อยละ 9.94 ด้านเศรษฐกิจโลก คิดเป็นร้อยละ 8.30 ด้านเศรษฐกิจโลก คิดเป็นร้อยละ 8.30 ด้านราคาสินค้าเกษตร คิดเป็นร้อยละ 7.02 ด้านภัยพิบัติ/โรคระบาด คิดเป็นร้อยละ 6.71 ด้านการเมือง คิดเป็นร้อยละ 6.06 ด้านสังคม/ความมั่นคง ร้อยละ 4.21 และด้านอื่น ๆ คิดเป็นร้อยละ 0.34 ตามลำดับ กลุ่มผู้บริโภคที่มีความเชื่อมั่นดีขึ้น มองว่าเศรษฐกิจไทย มาตรการของภาครัฐ และเศรษฐกิจโลก เป็นปัจจัยที่ส่งผลต่อความเชื่อมั่น ขณะที่กลุ่มผู้บริโภคที่มีความเชื่อมั่นลดลง เห็นว่าภาวะเศรษฐกิจไทย มาตรการของภาครัฐ และผลจากราคาน้ำมันเชื้อเพลิง เป็นปัจจัยลบต่อความเชื่อมั่น

ดัชนีความเชื่อมั่นผู้บริโภคจำแนกรายภาค



เมื่อพิจารณารายภูมิภาค พบว่า ดัชนีความเชื่อมั่นผู้บริโภคที่ปรับตัวเพิ่มขึ้น ได้แก่ กรุงเทพฯ และปริมณฑล ดัชนีความเชื่อมั่นปรับตัวเพิ่มขึ้น จากระดับ 43.1 มาอยู่ที่ระดับ 43.8 โดยปัจจัยที่ส่งผลต่อความเชื่อมั่น 3 อันดับแรก คือ เศรษฐกิจไทย มาตรการของรัฐ และเศรษฐกิจโลก

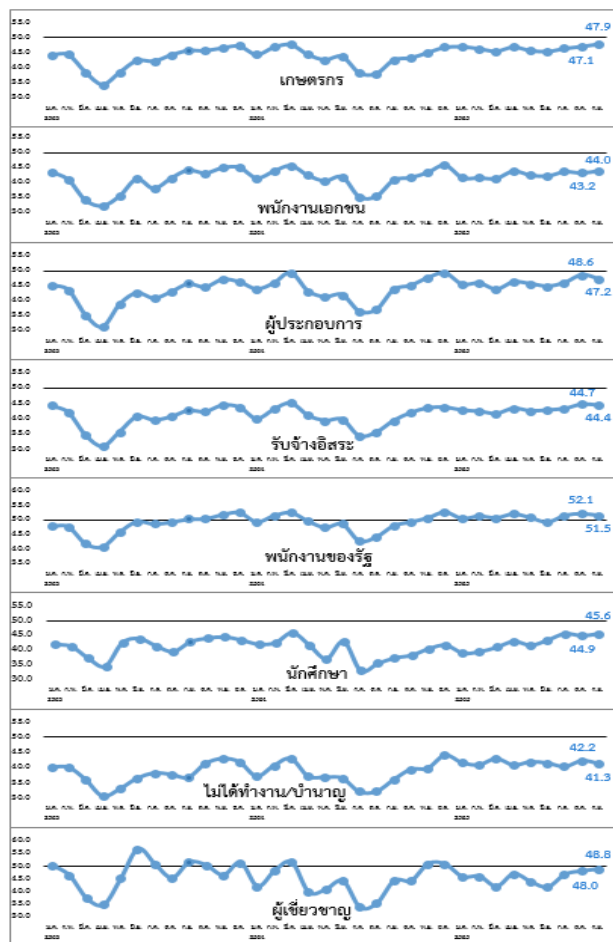
ภาคกลาง จากระดับ 45.1 มาอยู่ที่ระดับ 45.4 โดยปัจจัยที่ส่งผลต่อความเชื่อมั่น 3 อันดับแรก เศรษฐกิจไทย ผลจากราคาน้ำมันเชื้อเพลิง และมาตรการของรัฐ

ภาคเหนือ จากระดับ 44.7 มาอยู่ที่ระดับ 45.9 โดยปัจจัยที่ส่งผลต่อความเชื่อมั่น 3 อันดับแรก คือ เศรษฐกิจไทย มาตรการของรัฐ และผลจากราคาน้ำมันเชื้อเพลิง

ภาคใต้ ปรับตัวเพิ่มขึ้นจากระดับ 46.7 มาอยู่ที่ระดับ 46.8 โดยปัจจัยที่ส่งผลต่อความเชื่อมั่น 3 อันดับแรก คือ เศรษฐกิจไทย ผลจากราคาน้ำมันเชื้อเพลิง และเศรษฐกิจโลก

ขณะที่ ภาคตะวันออกเฉียงเหนือ ปรับตัวลดลงจากระดับ 49.3 มาอยู่ที่ระดับ 47.8 ท่ามกลางสถานการณ์น้ำท่วมในหลายพื้นที่ นอกจากนี้ปัจจัยที่ส่งผลต่อความเชื่อมั่น 3 อันดับแรก คือ เศรษฐกิจไทย มาตรการของรัฐ และเศรษฐกิจโลก

ดัชนีความเชื่อมั่นผู้บริโภค จำแนกรายอาชีพ



เมื่อพิจารณาจำแนกรายอาชีพ พบว่า ดัชนีความเชื่อมั่นผู้บริโภคที่ปรับตัวเพิ่มขึ้นจากเดือนก่อนหน้า ได้แก่ กลุ่มเกษตรกร ดัชนีปรับตัวเพิ่มขึ้นจากระดับ 47.1 มาอยู่ที่ระดับ 47.9 โดยปัจจัยที่ส่งผลต่อความเชื่อมั่น 3 อันดับแรก คือ เศรษฐกิจไทย ราคาสินค้าเกษตร และมาตรการของรัฐ

กลุ่มพนักงานเอกชน จากระดับ 43.2 มาอยู่ที่ระดับ 44.0 โดยปัจจัยที่ส่งผลต่อความเชื่อมั่น 3 อันดับแรก คือ เศรษฐกิจไทย ผลจากราคาน้ำมันเชื้อเพลิง และมาตรการของรัฐ

กลุ่มนักศึกษา จากระดับ 44.9 มาอยู่ที่ระดับ 45.6 โดยปัจจัยที่ส่งผลต่อความเชื่อมั่น 3 อันดับแรก คือ เศรษฐกิจไทย มาตรการของรัฐ และการเมือง

ดัชนีความเชื่อมั่นผู้บริโภคที่ปรับตัวลดลงจากเดือนก่อนหน้า ได้แก่ กลุ่มผู้ประกอบการ ดัชนีปรับตัวลดลง จากระดับ 48.6 มาอยู่ที่ระดับ 47.2 โดยปัจจัยที่ส่งผลต่อความเชื่อมั่น 3 อันดับแรก คือ เศรษฐกิจไทย ผลจากราคาน้ำมันเชื้อเพลิง และมาตรการของรัฐ

กลุ่มรับจ้างอิสระ จากระดับ 44.7 มาอยู่ที่ระดับ 44.4 และกลุ่มพนักงานของรัฐ จากระดับ 52.1 มาอยู่ที่ระดับ 51.5 โดยปัจจัยที่ส่งผลต่อความเชื่อมั่น 3 อันดับแรก คือ เศรษฐกิจไทย มาตรการของรัฐ และผลจากราคาน้ำมันเชื้อเพลิง

กลุ่มไม่ได้ทำงาน/บ้านอายุ จากระดับ 42.2 มาอยู่ที่ระดับ 41.3 โดยปัจจัยที่ส่งผลต่อความเชื่อมั่น 3 อันดับแรก คือ เศรษฐกิจไทย มาตรการของรัฐ และภัยพิบัติ/โรคระบาด

เมื่อพิจารณาจากกลุ่มผู้เชี่ยวชาญ พบว่า ดัชนีความเชื่อมั่นผู้บริโภคปรับตัวเพิ่มขึ้นจากระดับ 48.0 มาอยู่ที่ระดับ 48.8

หมายเหตุ ผู้เชี่ยวชาญ คือ ผู้ทรงคุณวุฒิทางเศรษฐกิจของประเทศไทย และมีการติดตามภาวะเศรษฐกิจเป็นประจำ

ดัชนีความเชื่อมั่นผู้บริโภค	2564				เฉลี่ย 2564	2565								
	ก.ย.	ต.ค.	พ.ย.	ธ.ค.		ม.ค.	ก.พ.	มี.ค.	เม.ย.	พ.ค.	มิ.ย.	ก.ค.	ส.ค.	ก.ย.
โดยรวม	42.1	43.4	45.2	47.0	43.0	44.6	44.6	43.8	45.7	44.7	44.3	45.5	46.3	46.4
ในปัจจุบัน	34.2	35.3	37.0	37.6	35.3	35.6	35.1	34.5	36.4	35.2	34.4	36.0	36.9	37.1
ในอนาคต	47.4	48.8	50.7	53.2	48.1	50.6	50.9	50.0	52.0	51.0	50.9	51.9	52.6	52.5
รายอาชีพ														
เกษตรกร	42.5	43.2	45.0	46.8	43.6	47.0	46.3	45.5	46.9	45.7	45.4	46.4	47.1	47.9
พนักงานเอกชน	40.8	41.7	43.4	45.9	41.5	41.6	41.6	41.4	43.9	42.5	42.2	43.7	43.2	44.0
ผู้ประกอบการ	43.6	45.0	47.6	49.2	43.7	45.4	45.8	43.7	46.2	45.6	44.8	46.0	48.6	47.2
รับจ้างอิสระ	39.3	41.9	43.5	43.7	40.5	42.8	42.4	41.6	43.4	42.5	42.8	43.3	44.7	44.4
พนักงานของรัฐ	48.0	49.3	50.7	52.7	48.9	50.5	51.3	50.7	52.1	50.7	49.3	51.6	52.1	51.5
นักศึกษา	37.4	38.3	40.5	41.7	39.9	39.0	39.5	41.0	43.0	41.6	43.4	45.5	44.9	45.6
ไม่ได้ทำงาน/บ้านอายุ	36.1	39.4	39.8	44.0	37.9	41.5	40.9	42.9	40.8	41.9	41.4	40.3	42.2	41.3
รายภาค														
กรุงเทพฯ และ ปริมณฑล	39.6	43.2	40.5	43.8	40.7	35.4	38.6	42.0	42.7	40.7	44.2	43.4	43.1	43.8
กลาง	44.1	44.1	46.8	48.3	42.9	44.4	43.6	43.0	46.2	44.5	43.5	44.8	45.1	45.4
เหนือ	39.7	40.8	42.2	44.4	41.3	44.6	43.7	42.9	43.8	43.2	42.1	43.4	44.7	45.9
ตะวันออกเฉียงเหนือ	42.6	45.0	46.9	48.3	44.4	46.8	47.2	45.3	47.3	46.4	46.8	47.4	49.3	47.8
ใต้	42.9	43.7	46.9	48.2	44.0	45.0	45.2	44.4	47.0	46.8	44.2	46.6	46.7	46.8

- หมายเหตุ**
- สำรวจข้อมูลจากผู้บริโภคจำนวน 7,188 คน ในทุกอำเภอทั่วประเทศ (884 อำเภอ/เขต) แยกเป็น 7 กลุ่มอาชีพ ตามโครงสร้างอาชีพประชากรในแต่ละภาค โดยได้รับความร่วมมือจากธนาคารเพื่อการเกษตรและสหกรณ์การเกษตร (ธ.ก.ส.) และสถาบันการศึกษาทั่วประเทศ
 - การอ่านค่าดัชนี : ระดับค่าของดัชนีมีค่าอยู่ระหว่าง 0-100 หากค่าของดัชนีมีค่าตั้งแต่ระดับ 50 ขึ้นไป หมายถึง ผู้บริโภคมีความเชื่อมั่นต่อภาวะเศรษฐกิจ (อยู่ในช่วงเชื่อมั่น) และหากค่าดัชนีต่ำกว่า 50 หมายถึง ผู้บริโภคมีความไม่เชื่อมั่นต่อภาวะเศรษฐกิจ (อยู่ในช่วงไม่เชื่อมั่น)

กำหนดการเผยแพร่ “ดัชนีความเชื่อมั่นผู้บริโภค” ครั้งต่อไป ในวันที่ 5 ตุลาคม 2565

ปัจจัยสำคัญที่ส่งผลต่อความเชื่อมั่นผู้บริโภค

ปัจจัย	เศรษฐกิจไทย (ร้อยละ)	เศรษฐกิจโลก (ร้อยละ)	มาตรการของรัฐ (ร้อยละ)	สังคม/ความมั่นคง (ร้อยละ)	การเมือง (ร้อยละ)	ภัยพิบัติ/โรคระบาด (ร้อยละ)	ราคาสินค้าเกษตร (ร้อยละ)	ผลจากราคาน้ำมันเชื้อเพลิง (ร้อยละ)	อื่น ๆ (ร้อยละ)
รายอาชีพ									
เกษตรกร	39.9	6.7	9.4	2.8	5.2	8.9	20.9	6.0	0.1
พนักงานเอกชน	45.7	10.0	12.8	5.6	5.9	5.8	2.0	11.8	0.5
ผู้ประกอบการ	46.6	6.7	14.0	3.1	4.2	5.2	4.3	15.1	0.8
รับจ้างอิสระ	53.4	7.0	13.7	4.6	9.3	5.7	3.1	2.7	0.4
พนักงานของรัฐ	46.3	11.0	12.0	4.3	5.9	4.4	1.0	14.8	0.2
นักศึกษา	50.2	7.0	9.3	5.1	7.0	8.6	4.7	7.8	0.4
ไม่ได้ทำงาน/บ้านอายุ	47.0	6.5	12.7	4.8	5.6	8.1	4.1	10.8	0.4
รายภาค									
กรุงเทพฯ และปริมณฑล	40.6	13.7	15.0	4.5	7.3	8.9	1.7	7.9	0.4
กลาง	49.8	5.3	9.6	4.6	6.2	5.0	5.5	13.4	0.4
เหนือ	42.9	8.0	12.1	3.4	5.0	7.3	9.0	11.9	0.5
ตะวันออกเฉียงเหนือ	45.3	7.9	14.6	4.8	6.2	7.6	7.0	6.3	0.3
ใต้	47.2	9.9	8.0	3.7	6.3	5.0	9.2	10.7	0.1

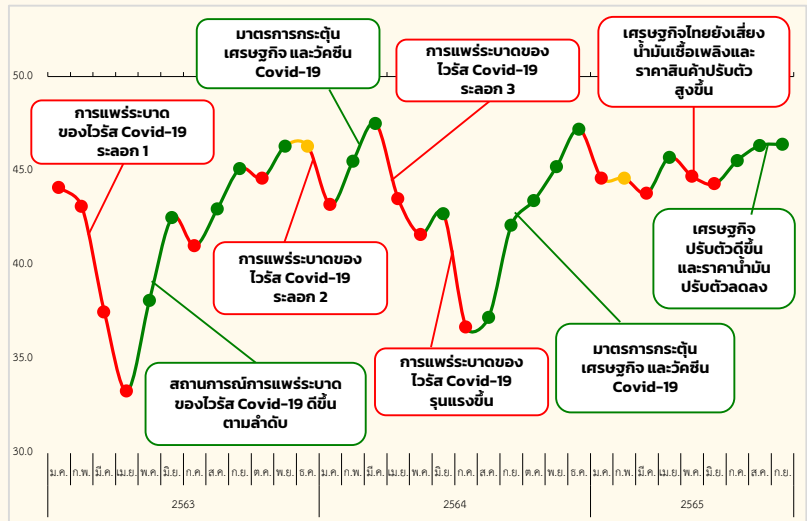
- หมายเหตุ**
- สำรวจข้อมูลจากผู้บริโภคจำนวน 7,188 คน ในทุกอำเภอทั่วประเทศ (884 อำเภอ/เขต) แยกเป็น 7 กลุ่มอาชีพ ตามโครงสร้างอาชีพประชากรในแต่ละภาค โดยได้รับความร่วมมือจากธนาคารเพื่อการเกษตรและสหกรณ์การเกษตร (ธ.ก.ส.) และสถาบันการศึกษาทั่วประเทศ
 - การอ่านค่าดัชนี : ระดับค่าของดัชนีมีค่าอยู่ระหว่าง 0-100 หากค่าของดัชนีมีค่าตั้งแต่ระดับ 50 ขึ้นไป หมายถึง ผู้บริโภคมีความเชื่อมั่นต่อภาวะเศรษฐกิจ (อยู่ในช่วงเชื่อมั่น) และหากค่าดัชนีต่ำกว่า 50 หมายถึง ผู้บริโภคมีความไม่เชื่อมั่นต่อภาวะเศรษฐกิจ (อยู่ในช่วงไม่เชื่อมั่น)

กำหนดการเผยแพร่ “ดัชนีความเชื่อมั่นผู้บริโภค” ครั้งต่อไป ในวันที่ 5 ตุลาคม 2565

ดัชนีความเชื่อมั่นผู้บริโภค

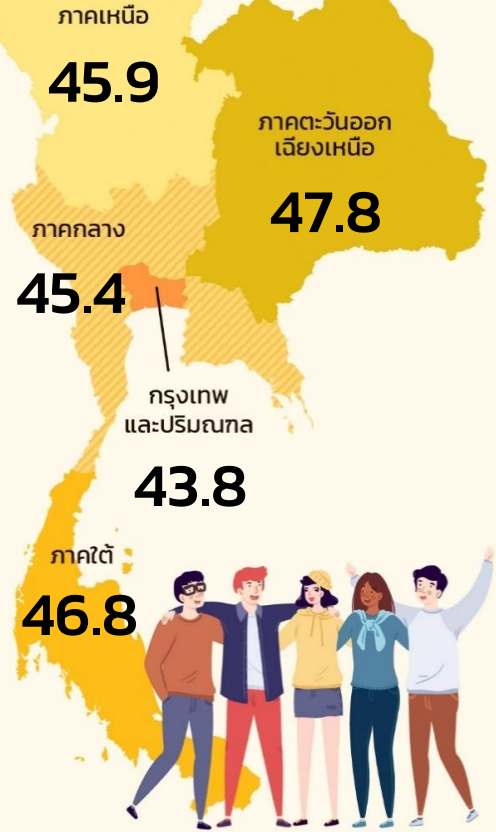
เดือนกันยายน 2565 เท่ากับ 46.4

ดัชนีความเชื่อมั่นผู้บริโภคโดยรวม เดือนกันยายน 2565 ปรับเพิ่มขึ้นเล็กน้อยมาอยู่ที่ระดับ 46.4 จากระดับ 46.3 ในเดือนก่อนหน้า ซึ่งเป็นการเพิ่มขึ้นอย่างต่อเนื่องเป็นเดือนที่ 3 โดยดัชนีความเชื่อมั่นผู้บริโภคในปัจจุบันปรับเพิ่มขึ้นจากระดับ 36.9 มาอยู่ที่ระดับ 37.1 ขณะที่ดัชนีความเชื่อมั่นผู้บริโภคในอนาคต (3 เดือนข้างหน้า) ปรับลดลงเล็กน้อยจากระดับ 52.6 มาอยู่ที่ระดับ 52.5 แต่ยังคงอยู่ในช่วงเชื่อมั่น สาเหตุสำคัญของการปรับเพิ่มขึ้นในดัชนีความเชื่อมั่นผู้บริโภคโดยรวมยังคงเป็นผลต่อเนื่องมาจากการผ่อนคลายมาตรการภาครัฐ ทำให้กิจกรรมทางเศรษฐกิจเริ่มกลับเข้าสู่ภาวะปกติ โดยเฉพาะภาคการท่องเที่ยวที่เริ่มเข้าสู่ฤดูกาลท่องเที่ยวในช่วงปลายปี รวมถึงมาตรการกระตุ้นเศรษฐกิจ อาทิ บัตรประชารัฐ โครงการคนละครึ่ง ส่งผลให้ประชาชนมีกำลังซื้อเพิ่มมากขึ้นและเป็นการเพิ่มรายได้ให้กับผู้ประกอบการรายย่อย นอกจากนี้ราคาน้ำมันที่ลดลงเมื่อเทียบกับไตรมาสก่อนยังคงเป็นปัจจัยสนับสนุนให้ประชาชนมีความเชื่อมั่นต่อเศรษฐกิจมากขึ้นด้วยเช่นกัน อย่างไรก็ตาม ผลกระทบจากสงครามและเศรษฐกิจโลกยังคงเป็นปัจจัยเชิงลบที่ส่งผลกระทบต่อความฟื้นตัวของเศรษฐกิจไทยในปัจจุบัน รวมถึงอัตราแลกเปลี่ยนของเงินบาทต่อดอลลาร์สหรัฐที่เพิ่มสูงขึ้น ส่งผลกระทบต่อผู้ประกอบการให้มิต้นทุนการดำเนินงานที่สูงขึ้นและการคาดการณ์ต่อเศรษฐกิจเพื่อการลงทุนต่าง ๆ ในอนาคต ค่อนข้างคาดการณ์ได้ยาก



ปี	พ.ค.	มิ.ย.	ก.ค.	ส.ค.	ก.ย.	ต.ค.	พ.ย.	ธ.ค.	ก.พ.	มี.ค.	เม.ย.	พ.ค.	มิ.ย.	ก.ค.	ส.ค.	ก.ย.	ต.ค.	พ.ย.	ธ.ค.	ก.พ.	มี.ค.	เม.ย.	พ.ค.	มิ.ย.	ก.ค.	ส.ค.	ก.ย.						
รวม	44.1	43.1	37.5	33.3	38.1	42.5	41.0	43.0	45.1	44.0	46.3	46.3	43.2	46.5	47.5	43.5	41.6	42.7	36.7	37.2	42.1	43.4	45.2	47.0	44.6	43.8	45.7	44.7	44.3	45.5	46.3	46.4	
ปัจจุบัน	38.9	38.2	32.7	28.0	32.0	36.0	35.6	36.9	37.2	36.4	38.5	39.3	36.3	38.1	40.2	36.4	34.3	34.4	29.8	29.9	34.2	35.3	37.0	37.6	35.6	35.1	34.5	36.4	35.2	34.4	36.0	36.9	37.1
อนาคต	47.6	46.4	40.7	36.8	42.1	46.9	44.5	47.0	50.4	50.1	51.5	50.9	47.7	50.4	52.3	48.2	46.5	48.1	41.3	42.1	47.4	48.8	50.7	53.2	50.6	50.9	50.0	52.0	51.0	50.9	51.9	52.6	52.5

	สิงหาคม 2565	กันยายน 2565	+ / -
ดัชนีความเชื่อมั่นผู้บริโภค โดยรวม	46.3	46.4	▲
ดัชนีความเชื่อมั่นผู้บริโภค ในปัจจุบัน	36.9	37.1	▲
ดัชนีความเชื่อมั่นผู้บริโภค ในอนาคต	52.6	52.5	▼



ดัชนีความเชื่อมั่นผู้บริโภค จำแนกรายภาค

	สิงหาคม 2565	กันยายน 2565	+ / -
กรุงเทพฯ และปริมณฑล	43.1	43.8	▲
กลาง	45.1	45.4	▲
เหนือ	44.7	45.9	▲
ตะวันออกเฉียงเหนือ	49.3	47.8	▼
ใต้	46.7	46.8	▲

ดัชนีความเชื่อมั่นผู้บริโภค จำแนกรายอาชีพ

อาชีพ	ส.ค. 65	ก.ย. 65	+ / -
พนักงานของรัฐ	52.1	51.5	▼
เกษตรกร	47.1	47.9	▲
ผู้ประกอบการ	48.6	47.2	▼
นักศึกษา	44.9	45.6	▲
รับจ้างอิสระ	44.7	44.4	▼
พนักงานเอกชน	43.2	44.0	▲
ไม่ได้ทำงาน	42.2	41.3	▼