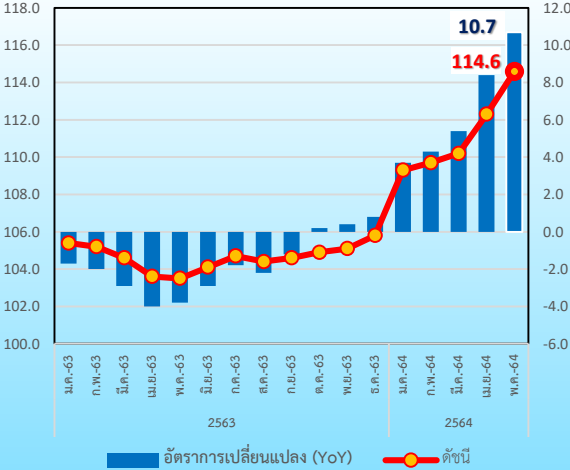
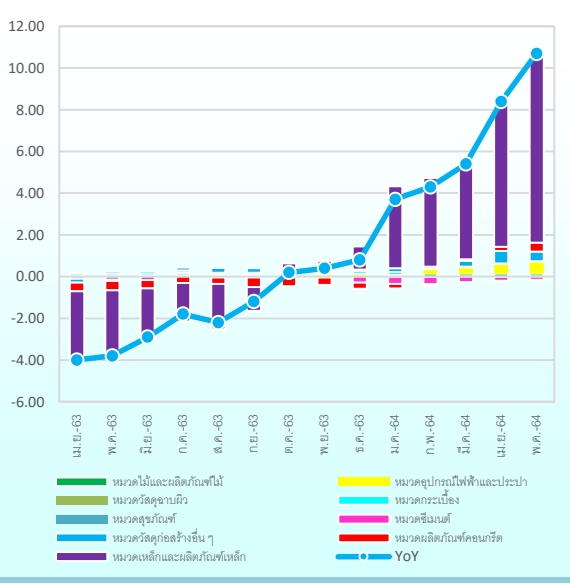


Construction Materials Price Index (CMI)

ดัชนีราคาวัสดุก่อสร้างเดือนพฤษภาคม 2564 เท่ากับ 114.6



องค์ประกอบของการเปลี่ยนแปลง (Contribution to Growth) ของดัชนีราคาวัสดุก่อสร้าง



ดัชนีราคาวัสดุก่อสร้างเดือนพฤษภาคม 2564 เท่ากับ 114.6

เมื่อเทียบกับ	การเปลี่ยนแปลง	ร้อยละ
1. เดือนพฤษภาคม 2563 (YoY)	สูงขึ้น	10.7
2. เดือนเมษายน 2564 (MoM)	สูงขึ้น	2.0
3. เฉลี่ย 5 เดือน (ม.ค.-พ.ค.) ปี 2564 เทียบกับช่วงเดียวกันของปี 2563 (AoA)	สูงขึ้น	6.4

Highlights

ดัชนีราคาวัสดุก่อสร้างเดือนพฤษภาคม 2564 เท่ากับ 114.6 เทียบกับเดือนพฤษภาคม 2563 สูงขึ้นร้อยละ 10.7 (YoY) โดยยังมีปัจจัยสำคัญจากการสูงขึ้นของสินค้าหมวดเหล็กและผลิตภัณฑ์เหล็ก ซึ่งสูงขึ้นร้อยละ 47.0 เนื่องจากราคาเหล็กในตลาดโลกยังคงปรับตัวสูงขึ้นอย่างต่อเนื่อง จากการลดกำลังการผลิตในประเทศจีน ในขณะที่ความต้องการบริโภคเหล็กในตลาดโลกสูงขึ้น จากนโยบายการกระตุ้นเศรษฐกิจของแต่ละประเทศภายหลังที่ได้มีการฉีดวัคซีนให้กับประชาชน ทำให้สถานการณ์การแพร่ระบาดของเชื้อไวรัสโควิด-19 เริ่มคลี่คลายมากขึ้น นอกจากนี้ผลิตภัณฑ์อื่น ๆ ที่มีเหล็กเป็นส่วนประกอบก็เริ่มมีการปรับราคาสูงขึ้น

1. เทียบกับเดือนพฤษภาคม 2563 (YoY) สูงขึ้นร้อยละ 10.7 โดยมีการเปลี่ยนแปลงของราคาสินค้า ดังนี้

- **หมวดไม้และผลิตภัณฑ์ไม้ สูงขึ้นร้อยละ 2.0** จากการสูงขึ้นของไม้แบบ ไม้โครงคร่าว บานประตู-หน้าต่าง ไม้คาน วงกบประตู-หน้าต่าง เนื่องจากต้นทุนสูงขึ้นและความต้องการใช้ไม้แปรรูปสูงขึ้น เมื่อเทียบกับปีที่ผ่านมา
- **หมวดซีเมนต์ ลดลงร้อยละ 1.1** ซึ่งยังคงลดลงต่อเนื่องเมื่อเทียบกับปีที่ผ่านมา จากการลดลงของปูนซีเมนต์ผสม และปูนซีเมนต์ปอร์ตแลนด์ เนื่องจากมีการแข่งขันสูงจากโครงการก่อสร้างภาครัฐ ในขณะที่การก่อสร้างภาคเอกชนยังคงซบเซาจากผลกระทบการระบาดของเชื้อไวรัสโควิด-19
- **หมวดผลิตภัณฑ์คอนกรีต สูงขึ้นร้อยละ 2.6** ซึ่งสูงขึ้นต่อเนื่องจากเดือนที่ผ่านมา โดยสินค้าที่ปรับตัวสูงขึ้น ได้แก่ ซีทไฟลต์คอนกรีต คอนกรีตผสมเสร็จ เสาค้ำคอนกรีตเสริมเหล็ก ถึงซีเมนต์สำเร็จรูป และผนังคอนกรีตสำเร็จรูป เนื่องจากราคาต้นทุนสูงขึ้นจากวัตถุดิบ คือ เหล็ก ประกอบกับฐานต่ำในปีที่ผ่านมา
- **หมวดเหล็กและผลิตภัณฑ์เหล็ก สูงขึ้นร้อยละ 47.0** ซึ่งยังคงสูงขึ้นอย่างต่อเนื่อง และเป็นการปรับตัวสูงขึ้นเกือบทุกรายการสินค้า เนื่องจากราคาวัตถุดิบในตลาดโลกยังคงสูงขึ้นอย่างต่อเนื่อง จากมาตรการการลดการผลิตและการจำกัดการส่งออกเหล็กของประเทศจีน ซึ่งเป็นประเทศผู้ผลิตและส่งออกเหล็กรายใหญ่ที่สุดในโลก ในขณะที่ความต้องการบริโภคเหล็กในตลาดโลกยังคงสูงขึ้นอย่างต่อเนื่อง ภายหลังจากสถานการณ์การแพร่ระบาดของเชื้อไวรัสโควิด-19 เริ่มคลี่คลายในหลายประเทศ
- **หมวดกระเบื้อง สูงขึ้นร้อยละ 0.3** จากการสูงขึ้นของกระเบื้องยาง PVC ปูพื้น ซึ่งปรับราคาตามต้นทุนที่สูงขึ้น
- **หมวดวัสดุฉนวนผิว ลดลงร้อยละ 0.1** ลดลงเล็กน้อยเมื่อเทียบกับปีที่ผ่านมา จากการลดลงของซิลิโคน
- **หมวดสุขภัณฑ์ ดัชนีราคาไม่เปลี่ยนแปลง**
- **หมวดอุปกรณ์ไฟฟ้าและประปา สูงขึ้นร้อยละ 4.4** ซึ่งสูงขึ้นต่อเนื่องเมื่อเทียบกับปีที่ผ่านมา โดยสินค้าสำคัญที่สูงขึ้น ได้แก่ ท่อร้อยสายไฟและสายโทรศัพท์ PVC สายไฟฟ้า VCT ท่อ PVC ก๊อกน้ำ และประตูน้ำ เนื่องจากราคาต้นทุนวัตถุดิบสูงขึ้น โดยเฉพาะสินค้าที่มีเหล็กเป็นส่วนประกอบในการผลิต
- **หมวดวัสดุก่อสร้างอื่น ๆ สูงขึ้นร้อยละ 2.6** ซึ่งสูงขึ้นอย่างต่อเนื่อง จากการสูงขึ้นของยางมะตอย เนื่องจากความต้องการในตลาดสูงขึ้นจากการดำเนินงานโครงการก่อสร้างภาครัฐ

2. เทียบกับเดือนเมษายน 2564 (MoM) สูงขึ้นร้อยละ 2.0 โดยมีการเปลี่ยนแปลงของราคาสินค้า ดังนี้

รวมทุกหมวด	2.0	<ul style="list-style-type: none"> ▶ หมวดไม้และผลิตภัณฑ์ไม้ ดัชนีราคาไม่เปลี่ยนแปลง ▶ หมวดซีเมนต์ ดัชนีราคาไม่เปลี่ยนแปลง ▶ หมวดผลิตภัณฑ์คอนกรีต สูงขึ้นร้อยละ 1.2 จากการสูงขึ้นของซีทโพล์คอนกรีต เสาค้ำคอนกรีตเสริมเหล็ก พื้นคอนกรีตสำเร็จรูปอัดแรง ถังซีเมนต์สำเร็จรูป และผนังคอนกรีตสำเร็จรูป เนื่องจากราคาต้นทุนสูงขึ้นจากวัตถุดิบ คือ เหล็ก ▶ หมวดเหล็กและผลิตภัณฑ์เหล็ก สูงขึ้นร้อยละ 7.4 จากการปรับตัวสูงขึ้นของเหล็กเกือบทุกชนิด ได้แก่ เหล็กเส้นกลมผิวเรียบ-ผิวขรุขระ เหล็กโครงสร้างรูปพรรณ ลวดเหล็ก ท่อเหล็ก เหล็กแผ่น ตะแกรงเหล็กสำเร็จรูป ตะปู และเมทัลชีท เนื่องจากราคาเหล็กในตลาดโลกที่ยังคงสูงขึ้นอย่างต่อเนื่อง ประกอบกับความต้องการบริโภคในประเทศเริ่มสูงขึ้น จากสถานการณ์โรคระบาดที่เริ่มคลี่คลายลง ▶ หมวดกระเบื้อง ดัชนีราคาไม่เปลี่ยนแปลง ▶ หมวดวัสดุฉนวนผิว ดัชนีราคาไม่เปลี่ยนแปลง ▶ หมวดสุขภัณฑ์ ดัชนีราคาไม่เปลี่ยนแปลง ▶ หมวดอุปกรณ์ไฟฟ้าและประปา สูงขึ้นร้อยละ 0.8 จากการสูงขึ้นของสายไฟฟ้า VCT และประตุน้ำ เนื่องจากราคาวัตุดิบที่สำคัญ ได้แก่ เหล็ก ทองแดง ทองเหลือง ปรับตัวสูงขึ้น ▶ หมวดวัสดุก่อสร้างอื่น ๆ ลดลงร้อยละ -0.3 จากการลดลงของราคายางมะตอย เนื่องจากความต้องการในตลาดเริ่มลดลง จากการชะลองานก่อสร้าง ภายหลังจากการเร่งดำเนินงานในช่วงก่อนหน้านี้
หมวดไม้และผลิตภัณฑ์ไม้	0.0	
หมวดซีเมนต์	0.0	
หมวดผลิตภัณฑ์คอนกรีต	1.2	
หมวดเหล็กและผลิตภัณฑ์เหล็ก	7.4	
หมวดกระเบื้อง	0.0	
หมวดวัสดุฉนวนผิว	0.0	
หมวดสุขภัณฑ์	0.0	
หมวดอุปกรณ์ไฟฟ้าและประปา	0.8	
หมวดวัสดุก่อสร้างอื่น ๆ	-0.3	

3. เฉลี่ย 5 เดือน (ม.ค.-พ.ค.) ปี 2564 เทียบกับช่วงเดียวกันของปีก่อน (AoA) สูงขึ้นร้อยละ 6.4 โดยมีการเปลี่ยนแปลงของราคาสินค้า ดังนี้

รวมทุกหมวด	6.4	<ul style="list-style-type: none"> ▶ หมวดไม้และผลิตภัณฑ์ไม้ สูงขึ้นร้อยละ 1.7 จากการสูงขึ้นของบานประตู-หน้าต่าง วงกบประตู-หน้าต่าง ไม้คาน ไม้โครงคร่าว และไม้แบบ เนื่องจากต้นทุนเฉลี่ยสูงขึ้นเมื่อเทียบกับปีที่ผ่านมา และมีความต้องการใช้ไม้แปรรูปสูงขึ้น ▶ หมวดซีเมนต์ ลดลงร้อยละ 2.0 จากการลดลงของปูนซีเมนต์ผสม ปูนซีเมนต์ปอร์ตแลนด์ และปูนฉาบสำเร็จรูป เนื่องจากภาวะการก่อสร้างที่ยังคงชะงัก เมื่อเทียบกับช่วงเดียวกันของปีที่ผ่านมา และถึงแม้จะมีแนวโน้มที่จะมีทิศทางที่ดีขึ้น แต่สถานการณ์การแพร่ระบาดของเชื้อไวรัสโควิด-19 ระลอกใหม่ ส่งผลให้อุตสาหกรรมการก่อสร้างยังคงชะงักต่อเนื่อง ▶ หมวดผลิตภัณฑ์คอนกรีต สูงขึ้นร้อยละ 0.5 จากการสูงขึ้นของเสาค้ำคอนกรีตเสริมเหล็ก คอนกรีตผสมเสร็จ และซีทโพล์คอนกรีต เนื่องจากราคาต้นทุนของวัตถุดิบ คือ เหล็ก ปรับตัวสูงขึ้น ▶ หมวดเหล็กและผลิตภัณฑ์เหล็ก สูงขึ้นร้อยละ 29.2 จากการสูงขึ้นของเหล็กเส้นกลม ผิวเรียบ-ผิวขรุขระ เหล็กโครงสร้างรูปพรรณ ลวดเหล็ก ท่อเหล็กเคลือบสังกะสี ท่อเหล็กกลวง สี่เหลี่ยมจัตุรัส ท่อสแตนเลส เหล็กแผ่นรีดดำ ซีทโพล์เหล็ก ตะแกรงเหล็กสำเร็จรูป น็อต ตะปู ขั้วต่อเหล็ก และเมทัลชีท ซึ่งยังคงสูงขึ้นอย่างต่อเนื่อง จากราคาเหล็กในตลาดโลกที่สูงขึ้น ▶ หมวดกระเบื้อง สูงขึ้นร้อยละ 0.7 จากการสูงขึ้นของ กระเบื้องยาง PVC ปูพื้น และกระเบื้องแกรนิต เนื่องจากราคาต้นทุนสูงขึ้น ▶ หมวดวัสดุฉนวนผิว ลดลงร้อยละ 0.1 จากการลดลงของสีทาถนน ชนิดสะท้อนแสง และซิลิโคน ▶ หมวดสุขภัณฑ์ ลดลงร้อยละ 0.3 จากการลดลงของกระจกเงา ฉากกั้นห้องอาบน้ำ สำเร็จรูป ฝักบัวอาบน้ำ สายฉีดชำระ และราวแขวนผ้าติดผนัง ▶ หมวดอุปกรณ์ไฟฟ้าและประปา สูงขึ้นร้อยละ 2.5 จากการสูงขึ้นของสายไฟ VCT สายเคเบิล THW ท่อร้อยสายไฟและสายโทรศัพท์ PVC ท่อ PVC ช้อง-ข้อต่อท่อประปา ก๊อกน้ำ และประตุน้ำ เนื่องจากราคาวัตุดิบที่สำคัญ ได้แก่ เหล็ก ทองแดง ทองเหลือง ปรับตัวสูงขึ้น ▶ หมวดวัสดุก่อสร้างอื่น ๆ สูงขึ้นร้อยละ 1.8 จากการสูงขึ้นของยางมะตอย เนื่องจากความต้องการสูงขึ้นเมื่อเทียบกับช่วงเดียวกันของปีที่ผ่านมา
หมวดไม้และผลิตภัณฑ์ไม้	1.7	
หมวดซีเมนต์	-2.0	
หมวดผลิตภัณฑ์คอนกรีต	0.5	
หมวดเหล็กและผลิตภัณฑ์เหล็ก	29.2	
หมวดกระเบื้อง	0.7	
หมวดวัสดุฉนวนผิว	-0.1	
หมวดสุขภัณฑ์	-0.3	
หมวดอุปกรณ์ไฟฟ้าและประปา	2.5	
หมวดวัสดุก่อสร้างอื่น ๆ	1.8	

4. แนวโน้มดัชนีราคาวัสดุก่อสร้างเดือนมิถุนายน ปี 2564

ดัชนีราคาวัสดุก่อสร้างเดือนมิถุนายน 2564 ยังมีแนวโน้มปรับตัวเพิ่มขึ้น จากการปรับตัวสูงขึ้นของหมวดเหล็กและผลิตภัณฑ์เหล็ก ตามสภาพเศรษฐกิจที่ฟื้นตัวในหลายประเทศ ส่งผลให้ความต้องการใช้เหล็กเพิ่มขึ้น โดยเฉพาะจีน ที่มีการลดกำลังการผลิตตามมาตรการควบคุมมลภาวะทางอากาศ และยกเลิกการคืนภาษีสำหรับผลิตภัณฑ์เหล็กส่งออก ซึ่งทำให้การส่งออกเหล็กของจีนลดลงและราคาเหล็กปรับตัวสูงขึ้นทั่วโลก ขณะเดียวกัน ความต้องการสินค้าวัสดุก่อสร้างภายในประเทศยังคงเพิ่มขึ้นตามการดำเนินโครงการก่อสร้างของภาครัฐ ประกอบกับนโยบาย “Made in Thailand” ที่ส่งเสริมการใช้เหล็กที่ผลิตในประเทศ น่าจะเป็นปัจจัยสนับสนุนให้อุตสาหกรรมที่เกี่ยวข้องปรับตัวดีขึ้นในระยะต่อไป

อย่างไรก็ตาม การแพร่ระบาดของโควิด-19 ระลอกใหม่ที่ยังคงน่ากังวล อาจส่งผลให้กิจกรรมทางเศรษฐกิจและสังคมชะลอตัว นอกจากนี้ การพบผู้ติดเชื้อใน Cluster แคมป์คนงานก่อสร้างหลายแห่ง อาจส่งผลกระทบต่อการทำงานโครงการก่อสร้างทั้งของภาครัฐและเอกชน รวมทั้ง การเริ่มเข้ามาดูแลและควบคุมราคาเหล็กที่ปรับตัวสูงขึ้นอย่างต่อเนื่องของภาครัฐ น่าจะเป็นแรงกดดันต่อการฟื้นตัวของอุตสาหกรรมเหล็ก และธุรกิจที่เกี่ยวข้องได้ในระยะต่อไป

ดัชนีราคาวัสดุก่อสร้างของประเทศ เดือนพฤษภาคม 2564



ตารางแสดงดัชนีราคาวัสดุก่อสร้างและอัตราการเปลี่ยนแปลง
(ปี 2553=100)

รายการ	สัดส่วน น้ำหนัก พ.ค.64	เดือนพฤษภาคม 2564					เดือนเมษายน 2564			
		ดัชนี		อัตราการเปลี่ยนแปลง			ดัชนี เม.ย.64	อัตราการเปลี่ยนแปลง		
		พ.ค.64	พ.ค.64	M/M	Y/Y	A/A		M/M	Y/Y	A/A
ดัชนี	100.00	114.6	103.5	2.0	10.7	6.4	112.3	1.9	8.4	5.4
หมวดไม้และผลิตภัณฑ์ไม้	6.77	132.4	129.8	0.0	2.0	1.7	132.4	0.0	2.0	1.6
หมวดซีเมนต์	11.53	102.9	104.0	0.0	-1.1	-2.0	102.9	0.5	-1.5	-2.3
หมวดผลิตภัณฑ์คอนกรีต	15.27	134.4	131.0	1.2	2.6	0.5	132.8	0.0	1.3	0.0
หมวดเหล็กและผลิตภัณฑ์เหล็ก	25.89	120.7	82.1	7.4	47.0	29.2	112.4	6.2	36.1	24.7
หมวดกระเบื้อง	6.47	105.4	105.1	0.0	0.3	0.7	105.4	0.0	0.3	0.7
หมวดวัสดุฉนวนผิว	3.33	108.6	108.7	0.0	-0.1	-0.1	108.6	0.0	-0.1	-0.1
หมวดสุกัณฑ์	1.93	106.3	106.3	0.0	0.0	-0.3	106.3	0.0	-0.2	-0.3
หมวดอุปกรณ์ไฟฟ้าและประปา	12.25	96.6	92.5	0.8	4.4	2.5	95.8	1.2	3.6	2.1
หมวดวัสดุก่อสร้างอื่น ๆ	16.57	115.9	113.0	-0.3	2.6	1.8	116.2	1.0	3.3	1.6

Concept ดัชนีราคาวัสดุก่อสร้างแสดงถึงการเปลี่ยนแปลงของระดับราคาสินค้าวัสดุก่อสร้างที่ซื้อขายใน 12 จังหวัด ได้แก่ กรุงเทพมหานคร นนทบุรี สมุทรปราการ ปทุมธานี ชลบุรี ระยอง เชียงใหม่ พิษณุโลก ขอนแก่น นครราชสีมา สงขลา และนครศรีธรรมราช ครอบคลุมหมวดไม้และผลิตภัณฑ์ไม้ ซีเมนต์ ผลิตภัณฑ์คอนกรีต เหล็กและผลิตภัณฑ์เหล็ก กระเบื้อง วัสดุฉนวนผิว สุกัณฑ์ อุปกรณ์ไฟฟ้าและประปา และวัสดุก่อสร้างอื่น ๆ มีจำนวนรายการสินค้าทั้งหมด 134 รายการ