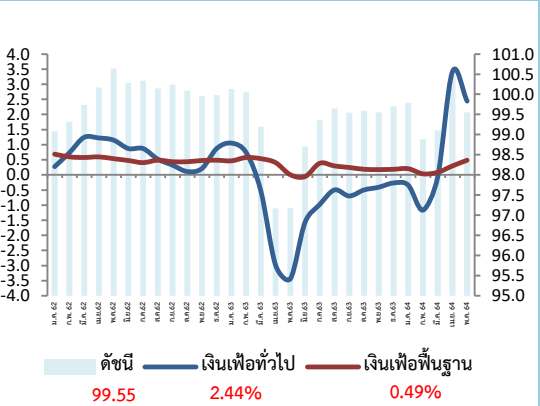


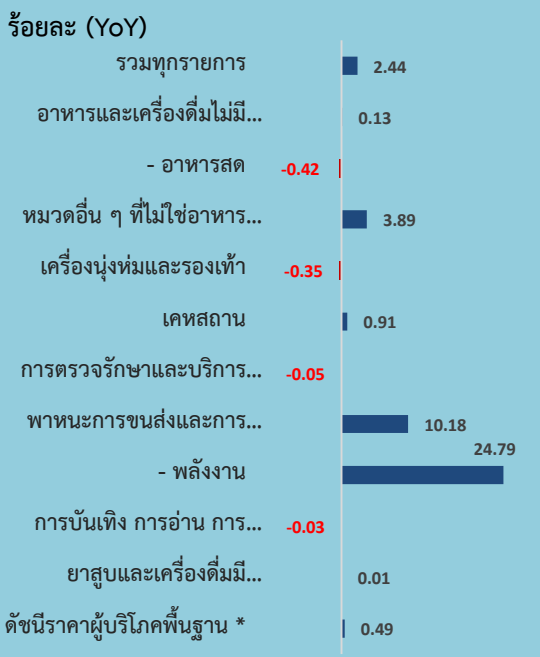
สถิติอัตราเงินเฟ้อ

ดัชนีราคาผู้บริโภคเดือนพฤษภาคม 2564 เท่ากับ 99.55 (ปีฐาน 2562=100)



เมื่อเทียบกับ	การเปลี่ยนแปลง	ร้อยละ
1. เดือนพฤษภาคม 2563 (YoY)	เพิ่มขึ้น	2.44
2. เดือนเมษายน 2564 (MoM)	ลดลง	-0.93
3. เฉลี่ย 5 เดือน (ม.ค. - พ.ค.) ปี 2564 เทียบกับช่วงเดียวกันของปีก่อน (AoA)	เพิ่มขึ้น	0.83

อัตราการเปลี่ยนแปลงดัชนีราคาเดือนพฤษภาคม 2564



Highlights อัตราเงินเฟ้อเดือนพฤษภาคม 2564 เมื่อเทียบกับเดือนเดียวกันของปีก่อน สูงขึ้นร้อยละ 2.44 (YoY) ซึ่งเป็นการเพิ่มขึ้นในอัตราที่ชะลอตัวลงจากเดือนก่อนหน้า โดยมีสาเหตุหลักจากมาตรการช่วยเหลือของภาครัฐในการลดค่ากระแสไฟฟ้าและค่าน้ำประปาเพื่อลดภาระค่าครองชีพให้กับประชาชนเป็นครั้งที่ 2 ในรอบปี หลังจากสิ้นสุดมาตรการดังกล่าวเมื่อเดือนเมษายน 2564 รวมทั้งราคาน้ำมันเชื้อเพลิงที่ปรับตัวสูงขึ้นร้อยละ 36.49 ซึ่งเป็นการสูงขึ้นอย่างต่อเนื่องตั้งแต่ต้นปี อย่างไรก็ตาม สินค้ากลุ่มอาหารสดบางรายการ อาทิ ข้าวสาร และผักสด ราคาปรับตัวลดลง จากการแพร่ระบาดของเป็นวงกว้างของไวรัสโควิด-19 ระลอกใหม่ ส่งผลให้มีการปิดตลาดหลายแห่ง และสถานประกอบการให้บริการบางประเภทต้องปิดกิจการชั่วคราว ซึ่งส่งผลกระทบต่อกำลังซื้อและปริมาณการบริโภคชะลอตัว ขณะที่สินค้าอุปโภคบริโภคอื่น ๆ ราคาสินค้ายังคงทรงตัวและเคลื่อนไหวตามการส่งเสริมการตลาดของผู้ผลิตและผู้ประกอบการ

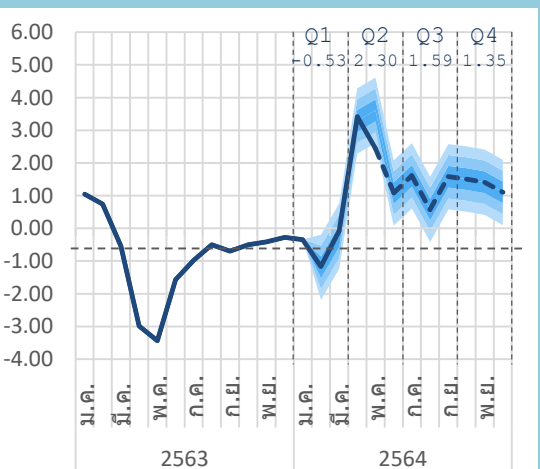
ทั้งนี้ เมื่อหักอาหารสดและพลังงานออกแล้ว **เงินเฟ้อพื้นฐานยังขยายตัวที่ร้อยละ 0.49 และเฉลี่ย 5 เดือน (ม.ค.- พ.ค.) 2564 เงินเฟ้อทั่วไปสูงขึ้นร้อยละ 0.83 (AoA) และเงินเฟ้อพื้นฐานสูงขึ้นร้อยละ 0.23 (AoA)**

1. เทียบกับเดือนพฤษภาคม 2563 (YoY) สูงขึ้นร้อยละ 2.44

โดยมีการเปลี่ยนแปลงของราคาสินค้าและบริการ ดังนี้

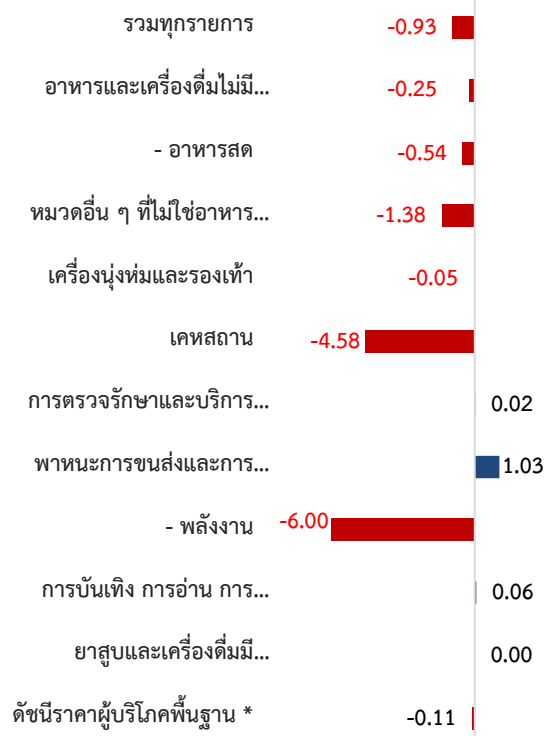
- **หมวดอื่น ๆ ที่ไม่ใช่อาหารและเครื่องดื่ม สูงขึ้นร้อยละ 3.89** โดยมีสาเหตุหลักจากการสูงขึ้นของหมวดเคหสถาน ร้อยละ 0.91 จากการสูงขึ้นของค่ากระแสไฟฟ้าและค่าน้ำประปา เป็นสำคัญ หมวดพาหนะ การขนส่งและการสื่อสาร ร้อยละ 10.18 จากการสูงขึ้นของราคาน้ำมันเชื้อเพลิง ร้อยละ 36.49 และค่าโดยสารสาธารณะ ร้อยละ 0.52 และหมวดยาสูบและเครื่องดื่มมีแอลกอฮอล์ ร้อยละ 0.01 จากการสูงขึ้นของราคาเบียร์และไวน์ ในขณะที่หมวดเครื่องดื่มหมักและรองเท้านักกีฬา ลดลงร้อยละ -0.35 จากราคาเสื้อยืดสตรี เสื้อยืดบุรุษ เสื้อยักทรง เป็นต้น หมวดการตรวจรักษาและบริการส่วนบุคคล ลดลงร้อยละ -0.05 จากราคา สบู่ตัว ผ้าอ้อมสำเร็จรูป น้ำยาบ้วนปาก เป็นต้น หมวดการบันเทิง การอ่าน การศึกษา ลดลงร้อยละ -0.03 จากการลดลงของเครื่องฉายพระ ค่าห้องพักโรงแรม เป็นสำคัญ และการสื่อสาร ลดลงร้อยละ -0.01
- **หมวดอาหารและเครื่องดื่มไม่มีแอลกอฮอล์ สูงขึ้นร้อยละ 0.13** โดยมีปัจจัยสำคัญจากการสูงขึ้นของสินค้าในกลุ่มเนื้อสัตว์ เป็ดไก่ และสัตว์น้ำ ร้อยละ 2.58 ตามการสูงขึ้นของราคาเนื้อสุกร ปลาหมึกกล้วย ปลานิล กลุ่มผลไม้สด ร้อยละ 6.09 จากการสูงขึ้นของราคาเงาะ กล้วยน้ำว้า องุ่น เป็นต้น กลุ่มเครื่องประกอบอาหาร ร้อยละ 3.72 จากการสูงขึ้นของราคาน้ำมันพืช ซีอิ๊ว ซอสหอยนางรม กลุ่มอาหารบริโภคในบ้าน สูงขึ้นร้อยละ 0.42 จากการสูงขึ้นของราคากับข้าวสำเร็จรูป ก๋วยเตี๋ยว ข้าวแกง/ข้าวกล่อง และกลุ่มอาหารบริโภคนอกบ้าน สูงขึ้นร้อยละ 0.68 จากการสูงขึ้นของราคาอาหารกลางวัน (ข้าวราดแกง) อาหารเช้า และอาหารเย็น (อาหารตามสั่ง) สำหรับสินค้าที่ราคาลดลงได้แก่ กลุ่มข้าวแป้งและผลิตภัณฑ์จากแป้ง ลดลงร้อยละ -6.16 จากการลดลงของราคาข้าวสารเจ้าและข้าวสารเหนียว เป็นสำคัญ กลุ่มไข่และผลิตภัณฑ์นม ลดลงร้อยละ -0.67 จากการลดลงของราคาไข่ไก่ นมถั่วเหลือง และนมสด กลุ่มผักสด ลดลงร้อยละ -5.49 จากการลดลงของราคาพริกสด ผักชี มะเขือ เป็นสำคัญ และกลุ่มเครื่องดื่มไม่มีแอลกอฮอล์ ลดลงร้อยละ -0.19 จากการลดลงของราคาน้ำดื่ม และผลิตภัณฑ์เสริมอาหาร

แนวโน้มอัตราเงินเฟ้อปี 2564



2. เทียบกับเดือนเมษายน 2564 (MoM) ลดลงร้อยละ -0.93 โดยมีการเปลี่ยนแปลงของราคาสินค้าและบริการ ดังนี้

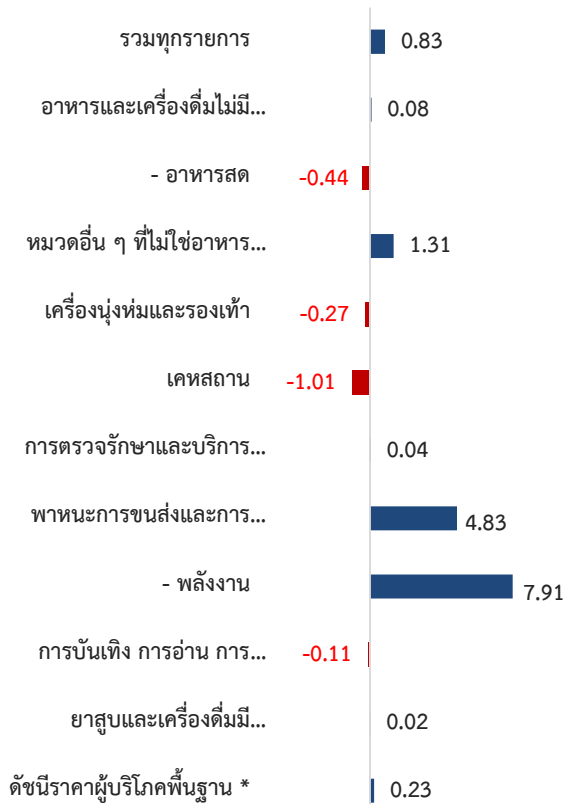
ร้อยละ (MoM)



- หมวดอื่น ๆ ที่ไม่ใช่อาหารและเครื่องดื่ม ลดลงร้อยละ -1.38 จากการลดลงของหมวดเคหสถาน ร้อยละ -4.58 ตามการลดลงของค่ากระแสไฟฟ้าและค่าน้ำประปา จากมาตรการลดภาระค่าครองชีพให้กับประชาชน เป็นสำคัญ หมวดเครื่องดื่มและเครื่องดื่มที่มีแอลกอฮอล์ (เครื่องดื่มไม่มีแอลกอฮอล์ เครื่องดื่มที่มีแอลกอฮอล์) ลดลงร้อยละ -0.05 ในขณะที่หมวดการตรวจรักษาและบริการส่วนบุคคล (ฟิมล์ล้างหน้า สบู่ตัว น้ำยาระงับกลิ่นกาย) สูงขึ้นร้อยละ 0.02 หมวดพาหนะ การขนส่ง และการสื่อสาร สูงขึ้นร้อยละ 1.03 จากราคาน้ำมันเชื้อเพลิงทุกประเภทและค่าโดยสารรถเมล์เล็ก เป็นสำคัญ และหมวดการบันเทิง การอ่าน การศึกษา (เครื่องถ้วยชาม อาหารสัตว์เลี้ยง) สูงขึ้นร้อยละ 0.06 สำหรับหมวดยาสูบและเครื่องดื่มมีแอลกอฮอล์ และกลุ่มการสื่อสาร ราคาโดยเฉลี่ยไม่เปลี่ยนแปลง
- หมวดอาหารและเครื่องดื่มไม่มีแอลกอฮอล์ ลดลงร้อยละ -0.25 ตามการลดลงของสินค้าในกลุ่มข้าวแป้งและผลิตภัณฑ์จากแป้ง (ข้าวสารเหนียว วนเส้น) ลดลงร้อยละ -0.07 กลุ่มเนื้อสัตว์ เป็ดไก่ และสัตว์น้ำ (เนื้อสุกร ปลาทุ กุ้งขาว) ร้อยละ -0.18 กลุ่มผักสด (พริกสด ต้นหอม ผักคะน้า) ร้อยละ -5.21 และกลุ่มเครื่องดื่มไม่มีแอลกอฮอล์ (น้ำดื่ม น้ำอัดลม น้ำหวาน) ลดลงร้อยละ -0.02 สำหรับสินค้าที่ราคาสูงขึ้น ได้แก่ กลุ่มไข่และผลิตภัณฑ์นม (ไข่ไก่ นมผง) สูงขึ้นร้อยละ 1.27 กลุ่มผลไม้สด (เงาะ มังคุด ทุเรียน) ร้อยละ 0.63 กลุ่มเครื่องประกอบอาหาร (ซีอิ๊ว น้ำมันพืช ซอสพริก) สูงขึ้นร้อยละ 0.07 และกลุ่มอาหารบริโภค-ในบ้าน (อาหารโหระสง อาหารว่าง) สูงขึ้นร้อยละ 0.07 สำหรับสินค้าในกลุ่มอาหารบริโภค-นอกบ้าน ราคาโดยเฉลี่ยไม่เปลี่ยนแปลง

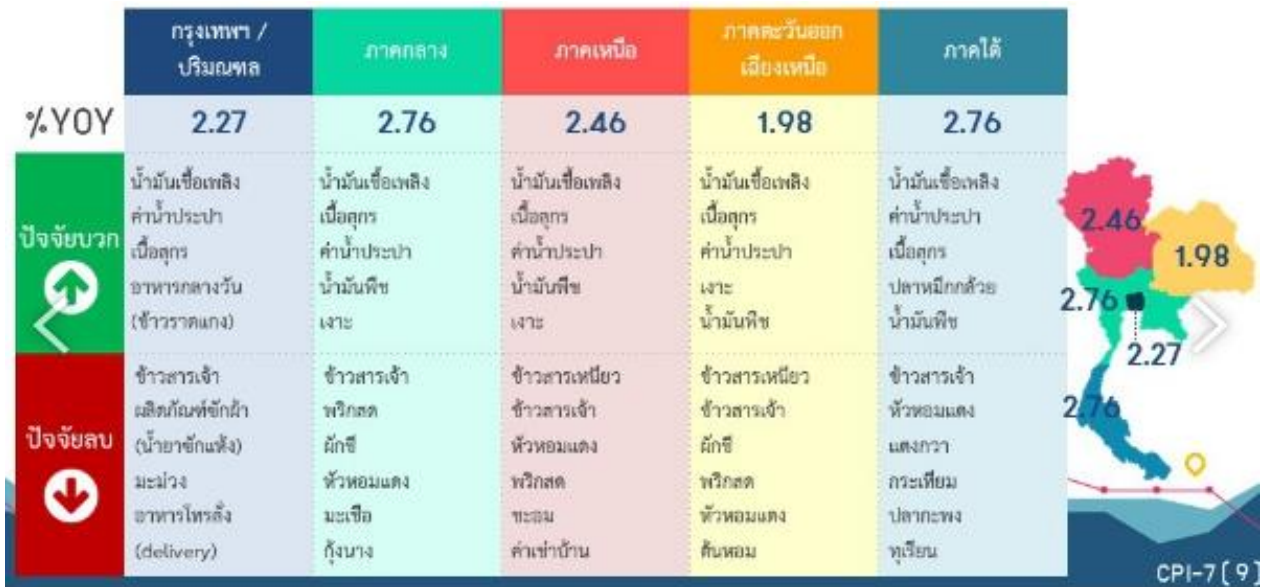
3. เฉลี่ย 5 เดือน (ม.ค. - พ.ค.) ปี 2564 เทียบกับช่วงเดียวกันของปีก่อน (AoA) สูงขึ้นร้อยละ 0.83 โดยมีการเปลี่ยนแปลง ดังนี้

ร้อยละ (AoA)



- หมวดอื่น ๆ ที่ไม่ใช่อาหารและเครื่องดื่ม สูงขึ้นร้อยละ 1.31 โดยมีปัจจัยหลักจากการสูงขึ้นของหมวดพาหนะ การขนส่ง และการสื่อสาร ร้อยละ 4.83 ตามการสูงขึ้นของราคาน้ำมันเชื้อเพลิง ร้อยละ 15.40 เป็นสำคัญ หมวดการตรวจรักษาและบริการส่วนบุคคล (ค่าแต่งผมสตรี ค่าแต่งผมชาย ยาสีฟัน) ร้อยละ 0.04 และหมวดยาสูบและเครื่องดื่มมีแอลกอฮอล์ (สุรา เบียร์) ร้อยละ 0.02 ในขณะที่สินค้าและบริการที่ราคาลดลง ได้แก่ หมวดเคหสถาน (ค่ากระแสไฟฟ้า ก๊าซหุงต้ม ค่าเช่าบ้าน) ลดลงร้อยละ -1.01 หมวดเครื่องดื่มและเครื่องดื่มที่มีแอลกอฮอล์ (เครื่องดื่มไม่มีแอลกอฮอล์ เครื่องดื่มที่มีแอลกอฮอล์) ลดลงร้อยละ -0.27 หมวดการบันเทิง การอ่าน การศึกษา (ค่าทัศนาร เครื่องถ้วยชาม ค่าห้องพักโรงแรม) ลดลงร้อยละ -0.11 และการสื่อสาร ลดลงร้อยละ -0.02
- หมวดอาหารและเครื่องดื่มไม่มีแอลกอฮอล์ สูงขึ้นร้อยละ 0.08 จากการสูงขึ้นของกลุ่มเนื้อสัตว์ เป็ดไก่ และสัตว์น้ำ (เนื้อสุกร กระจุกซี่โครงหมู ปลาหมึกกล้วย) ร้อยละ 1.80 กลุ่มผักสด (พริกสด ต้นหอม หิง) ร้อยละ 1.87 กลุ่มผลไม้สด (กล้วยน้ำว้า ลองกอง ฝรั่ง) ร้อยละ 1.50 กลุ่มเครื่องประกอบอาหาร (น้ำมันพืช ซอสพริก ซอสหอยนางรม ซีอิ๊ว) ร้อยละ 3.45 กลุ่มอาหารบริโภค-ในบ้าน (กับข้าวสำเร็จรูป ก๋วยเตี๋ยว ข้าวแกง/ข้าวกล่อง) ร้อยละ 0.38 และกลุ่มอาหารบริโภค-นอกบ้าน (อาหารกลางวัน (ข้าวราดแกง) อาหารเข้าอาหารเย็น (อาหารตามสั่ง)) ร้อยละ 0.65 สำหรับสินค้าที่ราคาลดลง ได้แก่ กลุ่มข้าวแป้ง และผลิตภัณฑ์จากแป้ง (ข้าวสารเจ้า ข้าวสารเหนียว) ร้อยละ -6.09 กลุ่มไข่และผลิตภัณฑ์นม (ไข่ไก่ นมถั่วเหลือง นมสด) ร้อยละ -1.37 และกลุ่มเครื่องดื่มไม่มีแอลกอฮอล์ (น้ำดื่ม น้ำอัดลม กาแฟสำเร็จรูป) ร้อยละ 0.23

4. การเปลี่ยนแปลงของเงินเฟ้อ (YoY) จำแนกรายภาค เดือนพฤษภาคม 2564 ดังนี้



อัตราการเปลี่ยนแปลง (YoY) จำแนกรายภาค พบว่า ดัชนีราคาผู้บริโภคปรับตัวสูงขึ้นในอัตราที่ชะลอตัวทุกภาค ดังนี้

ภาค	รวม	อาหารและเครื่องดื่มไม่มีแอลกอฮอล์	อื่น ๆ ที่ไม่ใช่อาหารและเครื่องดื่ม
	การเปลี่ยนแปลง (ร้อยละ)	การเปลี่ยนแปลง (ร้อยละ)	การเปลี่ยนแปลง (ร้อยละ)
1. กรุงเทพฯ และปริมาณพล	2.27	0.85	3.06
2. ภาคกลาง	2.76	0.76	4.03
3. ภาคเหนือ	2.46	-0.19	4.27
4. ภาคตะวันออกเฉียงเหนือ	1.98	-1.41	4.52
5. ภาคใต้	2.76	0.35	4.39

ดัชนีราคาผู้บริโภคจำแนกรายภาค พบว่า มีการขยายตัวสูงขึ้นในทุกภาค โดยดัชนีราคาผู้บริโภคของภาคกลางและภาคใต้ ขยายตัวมากที่สุด ที่ร้อยละ 2.76 รองลงมาได้แก่ ภาคเหนือ ร้อยละ 2.46 กรุงเทพฯ และปริมาณพล ร้อยละ 2.27 และภาคตะวันออกเฉียงเหนือ ขยายตัวน้อยที่สุด ที่ร้อยละ 1.98 โดยหมวดอื่น ๆ ที่ไม่ใช่อาหารและเครื่องดื่ม เคลื่อนไหวเป็นไปในทิศทางเดียวกัน คือ ขยายตัวสูงขึ้นในทุกภูมิภาค สำหรับหมวดอาหารและเครื่องดื่มไม่มีแอลกอฮอล์ กรุงเทพฯ และปริมาณพล ภาคกลาง และภาคใต้ ราคาโดยเฉลี่ยปรับตัวสูงขึ้น ในขณะที่ภาคเหนือและภาคตะวันออกเฉียงเหนือ ราคาโดยเฉลี่ยปรับตัวลดลง

เมื่อพิจารณาเป็นรายสินค้า พบว่า สินค้าสำคัญที่ราคาปรับตัวสูงขึ้นในทุกภาค ได้แก่ น้ำมันเชื้อเพลิง ค่าน้ำประปา เนือสุกร น้ำมันพืช สำหรับสินค้าสำคัญที่ราคาลดลงในทุกภาค ได้แก่ ข้าวสารเจ้า ข้าวสารเหนียว และ ผักสด อาทิ ต้นหอม ผักชี พริกสด

5. แนวโน้มอัตราเงินเฟ้อทั่วไป เดือนมิถุนายน 2564

อัตราเงินเฟ้อทั่วไปเดือนมิถุนายน 2564 มีแนวโน้มขยายตัวต่อเนื่อง แต่ในอัตราที่ชะลอตัวลง โดยปัจจัยสำคัญยังคงเป็นราคาพลังงาน โดยมีมาตรการลดภาระค่าครองชีพ ทั้งการลดค่ากระแสไฟฟ้าและค่าน้ำประปา เป็นตัวชะลอให้มีเงินเฟ้อสูงเร็วเกินไป อย่างไรก็ตามมาตรการเพิ่มกำลังซื้อและกระตุ้นการใช้จ่ายของภาครัฐ ที่มีอย่างต่อเนื่อง น่าจะส่งผลต่อความต้องการในการบริโภคสินค้าและบริการภายในประเทศให้ขยายตัวได้ในระยะต่อไป สำหรับสินค้าในหมวดอื่น ๆ น่าจะยังคงเคลื่อนไหวในทิศทางปกติ ตามปริมาณผลผลิตและความต้องการ นอกจากนี้ ราคาสินค้าเกษตรยังมีโอกาสผันผวนตามสภาพอากาศ รวมถึงสถานการณ์การแพร่ระบาดของโควิด-19 ยังคงเป็นแรงกดดันต่อเงินเฟ้อของประเทศ ซึ่งจะต้องเฝ้าระวังอย่างใกล้ชิดต่อไป

ทั้งนี้ กระทรวงพาณิชย์คาดการณ์ว่าเงินเฟ้อในปี 2564 จะเคลื่อนไหวระหว่างร้อยละ 0.7 – 1.7 (ค่ากลางอยู่ที่ 1.2) ซึ่งเป็นอัตราที่น่าจะช่วยให้เศรษฐกิจไทยขยายตัวได้อย่างเหมาะสมและต่อเนื่อง หากสถานการณ์เปลี่ยนแปลงอย่างมีนัยสำคัญ จะมีการทบทวนอีกครั้ง



ตารางแสดงดัชนีราคาผู้บริโภคทั่วไปและอัตราการเปลี่ยนแปลง เดือนพฤษภาคม 2564

(2562 = 100)

รายการ	สัดส่วน น้ำหนัก พ.ค. 64	เดือนพฤษภาคม 2564					เดือนเมษายน 2564			
		ดัชนี		อัตราการเปลี่ยนแปลง			ดัชนี		อัตราการเปลี่ยนแปลง	
		พ.ค. 64	พ.ค. 63	M/M	Y/Y	A/A	เม.ย. 64	M/M	Y/Y	A/A
ดัชนีราคาผู้บริโภคทั่วไปของประเทศ	100.00	99.55	97.18	-0.93	2.44	0.83	100.48	1.38	3.41	0.43
หมวดอาหารและเครื่องดื่มไม่มีแอลกอฮอล์	40.93	100.77	100.64	-0.25	0.13	0.08	101.02	0.73	0.40	0.07
ข้าวแป้งและผลิตภัณฑ์จากแป้ง	4.00	96.83	103.19	-0.07	-6.16	-6.09	96.90	-0.55	-6.74	-6.07
เนื้อสัตว์ เป็ดไก่และสัตว์น้ำ	9.30	103.43	100.83	-0.18	2.58	1.80	103.62	0.12	2.35	1.62
ไข่และผลิตภัณฑ์นม	2.06	99.56	100.23	1.27	-0.67	-1.37	98.31	-0.87	-4.77	-1.54
ผักและผลไม้	5.34	97.31	98.34	-2.16	-1.05	0.16	99.46	6.20	3.25	0.45
- ผักสด	2.48	97.24	102.89	-5.21	-5.49	1.87	102.58	13.45	8.60	3.93
- ผลไม้สด	2.37	99.63	93.91	0.63	6.09	1.50	99.01	0.72	2.29	0.40
เครื่องประกอบอาหาร	2.34	106.87	103.04	0.07	3.72	3.45	106.79	0.08	3.43	3.39
เครื่องดื่มไม่มีแอลกอฮอล์	2.25	101.40	101.59	-0.02	-0.19	-0.23	101.42	-0.07	-0.33	-0.24
อาหารบริโภค-ในบ้าน	8.82	100.92	100.50	0.07	0.42	0.38	100.85	0.08	0.49	0.38
อาหารบริโภค-นอกบ้าน	6.81	101.00	100.32	0.00	0.68	0.65	101.00	0.00	0.70	0.65
หมวดอื่น ๆ ที่ไม่ใช่อาหารและเครื่องดื่ม	59.07	98.89	95.19	-1.38	3.89	1.31	100.27	1.84	5.34	0.69
หมวดเครื่องนุ่งห่มและรองเท้า	2.24	99.82	100.17	-0.05	-0.35	-0.27	99.87	0.03	-0.30	-0.25
หมวดเคหสถาน	22.12	95.22	94.36	-4.58	0.91	-1.01	99.79	4.82	4.56	-1.48
หมวดการตรวจรักษาและบริการส่วนบุคคล	5.71	100.29	100.34	0.02	-0.05	0.04	100.27	-0.01	0.11	0.06
หมวดพาหนะการขนส่งและการสื่อสาร	23.08	101.89	92.48	1.03	10.18	4.83	100.85	0.07	10.21	3.54
- ค่าโดยสารสาธารณะ	1.40	102.35	101.82	0.12	0.52	0.51	102.23	-0.07	0.42	0.50
- น้ำมันเชื้อเพลิง	8.40	103.46	75.80	2.80	36.49	15.40	100.64	0.25	38.30	10.86
- การสื่อสาร	4.37	99.95	99.96	0.00	-0.01	-0.02	99.95	0.01	-0.01	-0.02
หมวดการบันเทิง การอ่าน การศึกษาฯ	4.52	100.01	100.04	0.06	-0.03	-0.11	99.95	-0.08	0.01	-0.13
หมวดยาสูบและเครื่องดื่มมีแอลกอฮอล์	1.40	100.03	100.02	0.00	0.01	0.02	100.03	0.00	0.01	0.02
ดัชนีราคาผู้บริโภคพื้นฐาน *	67.63	100.45	99.96	-0.11	0.49	0.23	100.56	0.14	0.30	0.16
กลุ่มอาหารสดและพลังงาน	32.37	97.28	89.86	-2.58	8.26	2.62	99.86	4.02	12.16	1.30
- อาหารสด	20.70	100.10	100.52	-0.54	-0.42	-0.44	100.64	1.41	0.11	-0.45
- พลังงาน	11.67	93.74	75.12	-6.00	24.79	7.91	99.72	8.71	36.38	4.38

* หมายเหตุ : ดัชนีราคาผู้บริโภคพื้นฐาน หมายถึง ดัชนีราคาผู้บริโภคทั่วไปที่หักรายการสินค้ากลุ่มอาหารสดและสินค้ากลุ่มพลังงาน

Concept ดัชนีราคาผู้บริโภคประเทศไทย ปีฐาน 2562 มีจำนวนรายการสินค้าและบริการทั้งสิ้น 430 รายการ (ปีฐาน 2558 มีจำนวน 422 รายการ) ครอบคลุมสินค้าและบริการ 7 หมวดที่จำเป็นต่อการครองชีพ ได้แก่ 1) หมวดอาหารและเครื่องดื่มไม่มีแอลกอฮอล์ 2) หมวดเครื่องนุ่งห่มและรองเท้า 3) หมวดเคหสถาน 4) หมวดการตรวจรักษาและบริการส่วนบุคคล 5) หมวดพาหนะ การขนส่งและการสื่อสาร 6) หมวดการบันเทิง การอ่าน การศึกษาฯ 7) หมวดยาสูบและเครื่องดื่มมีแอลกอฮอล์ โดยการคำนวณดัชนีราคาผู้บริโภคทั่วไปนั้น จะเปรียบเทียบราคาสินค้าในช่วงระยะเวลาหนึ่งๆ กับราคาสินค้าในช่วงเวลาเริ่มต้น เรียกว่า “ปีฐาน” ที่กำหนดตัวเลขดัชนีเท่ากับ 100 ทั้งนี้ คริวเรือนผู้บริโภคที่ครอบคลุมในการคำนวณดัชนีปีฐาน 2562 ได้แก่ คริวเรือนรวมเขตเทศบาลกรบรายได้ 6,987 - 50,586 บาทต่อเดือนต่อครัวเรือน รวมค่าใช้จ่ายที่ไม่เป็นตัวเงินไม่เก็บ ร้อยละ 42.19 สมาชิกครัวเรือนตั้งแต่ 1 คนขึ้นไป ในพื้นที่กรุงเทพมหานครและปริมณฑล และภูมิภาค 4 ภาค รวมทั้งสิ้น 48 จังหวัด^{1/}

^{1/} 48 จังหวัด ที่ใช้ในการคำนวณดัชนีราคาผู้บริโภค ได้แก่ กรุงเทพมหานครและปริมณฑล 1. กรุงเทพมหานคร 2.นนทบุรี 3.ปทุมธานี 4.สมุทรปราการ ภาคกลาง 5.อยุธยา 6.ลพบุรี 7.สิงห์บุรี 8.ชลบุรี 9.ระยอง 10.จันทบุรี 11.ปราจีนบุรี 12.ราชบุรี 13.สุพรรณบุรี 14.เพชรบุรี 15.ประจวบคีรีขันธ์ 16.ฉะเชิงเทรา 17.นครปฐม 18.สระแก้ว ภาคเหนือ 19.นครสวรรค์ 20.ตาก 21.แพร่ 22.เชียงใหม่ 23.เชียงราย 24.อุตรดิตถ์ 25.พิษณุโลก 26.เพชรบูรณ์ 27.น่าน ภาคตะวันออกเฉียงเหนือ 28.นครราชสีมา 29.ขอนแก่น 30.สุรินทร์ 31.อุบลราชธานี 32.หนองคาย 33.ศรีสะเกษ 34.มุกดาหาร 35.อุดรธานี 36.ร้อยเอ็ด 37.นครพนม 38.เลย 39.กาฬสินธุ์ ภาคใต้ 40.สุราษฎร์ธานี 41.นครศรีธรรมราช 42.ตรัง 43.สงขลา 44.ยะลา 45.ภูเก็ต 46.กระบี่ 47. นราธิวาส 48.ระนอง