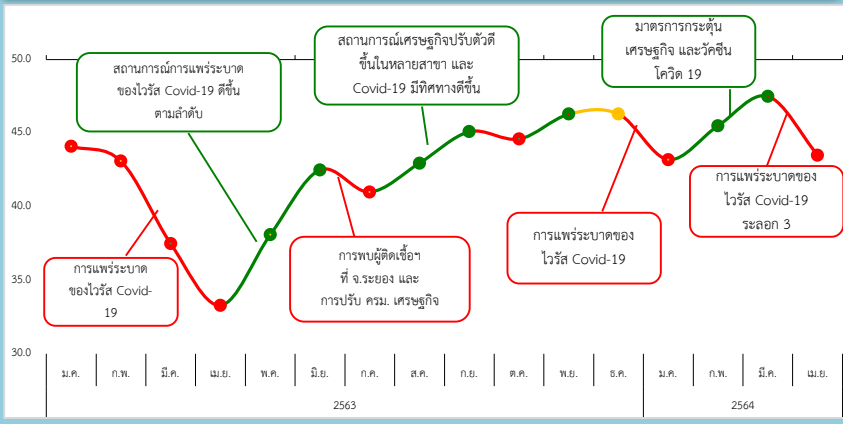


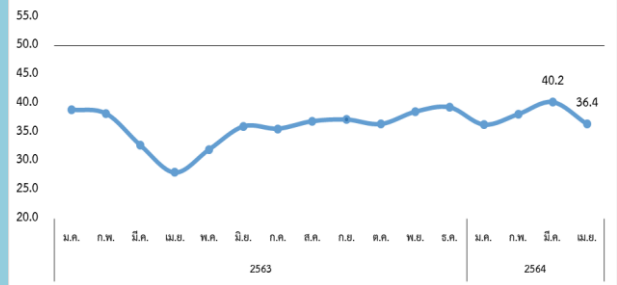
### ดัชนีความเชื่อมั่นผู้บริโภคโดยรวม

ดัชนีความเชื่อมั่นผู้บริโภคเดือนเมษายน 2564 เท่ากับ **43.5**

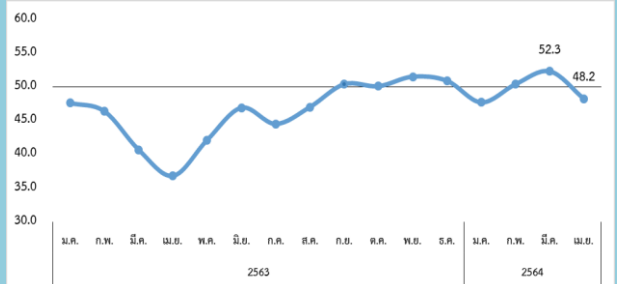


รายการ	มี.ค. 64	เม.ย. 64	+/-
1. ดัชนีความเชื่อมั่นผู้บริโภคโดยรวม	47.5	43.5	▼
2. ดัชนีความเชื่อมั่นผู้บริโภคในปัจจุบัน	40.2	36.4	▼
3. ดัชนีความเชื่อมั่นผู้บริโภคในอนาคต	52.3	48.2	▼

### ดัชนีความเชื่อมั่นผู้บริโภคในปัจจุบัน

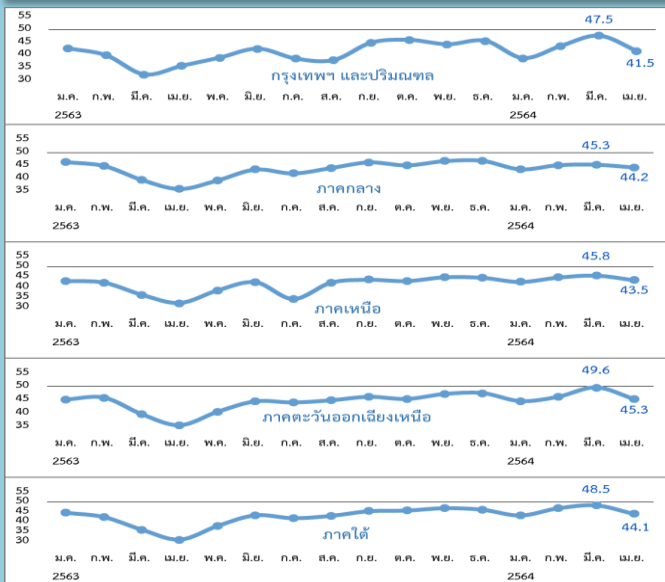


### ดัชนีความเชื่อมั่นผู้บริโภคในอนาคต



ดัชนีความเชื่อมั่นผู้บริโภคโดยรวม เดือนเมษายน 2564 ปรับตัวลดลงจากเดือนก่อนหน้ามาอยู่ที่ระดับ 43.5 เทียบกับระดับ 47.5 ในเดือนก่อนหน้า เป็นการปรับตัวลดลงทั้งดัชนีความเชื่อมั่นผู้บริโภคในปัจจุบันและในอนาคต ในทุกภาคและทุกอาชีพ เป็นผลจากสถานการณ์การแพร่ระบาดของไวรัส Covid-19 ระลอกใหม่ โดยดัชนีความเชื่อมั่นผู้บริโภคในปัจจุบัน ปรับตัวลดลงจากระดับ 40.2 มาอยู่ที่ระดับ 36.4 และดัชนีความเชื่อมั่นผู้บริโภคในอนาคต พบว่า ปรับลดลงจากระดับ 52.3 มาอยู่ที่ระดับ 48.2 เป็นที่น่าสังเกตว่า ดัชนีความเชื่อมั่นผู้บริโภคจะปรับตัวลดลงทุกครั้งที่มีการระบาดของไวรัสโควิด-19 ระลอกใหม่ ซึ่งครั้งนี้นี้ก็เช่นเดียวกัน แต่การปรับตัวของดัชนีความเชื่อมั่นผู้บริโภคในครั้งนี้ ปรับตัวลดลงน้อยกว่าทุกครั้งที่ผ่านมา โดยการระบาดรอบแรกในเดือนกุมภาพันธ์ 2563 ดัชนีฯ ลดลงมาอยู่ที่ระดับ 43.1 การระบาดในเดือนกรกฎาคม 2563 ดัชนีฯ ลดลงมาอยู่ที่ระดับ 41.0 และการระบาดในเดือนมกราคม 2564 ดัชนีฯ ลดลงมาอยู่ที่ระดับ 43.2 จะเห็นได้ว่าการระบาดในรอบนี้ ดัชนีความเชื่อมั่นผู้บริโภคปรับตัวลดลงน้อยกว่าทุกครั้งที่ผ่านมา ซึ่งหากสถานการณ์การแพร่ระบาดของไวรัส Covid-19 ระลอกใหม่สามารถควบคุมได้ในเวลาอันรวดเร็ว ประกอบกับผลจากมาตรการกระตุ้นเศรษฐกิจของภาครัฐในหลากหลายรูปแบบ น่าจะช่วยให้ดัชนีความเชื่อมั่นผู้บริโภคในระยะต่อไปปรับตัวดีขึ้นตามลำดับได้

### ดัชนีความเชื่อมั่นผู้บริโภคจำแนกรายภาค



เมื่อพิจารณารายภูมิภาค พบว่า ดัชนีความเชื่อมั่นผู้บริโภคปรับตัวลดลงในทุกภูมิภาค โดยกรุงเทพฯ และปริมณฑลมีสัดส่วนการลดลงมากที่สุด ปรับตัวลดลงจากระดับ 47.5 มาอยู่ที่ระดับ 41.5 รองลงคือภาคใต้จากระดับ 48.5 มาอยู่ที่ระดับ 44.1 ภาคตะวันออกเฉียงเหนือ จากระดับ 49.6 มาอยู่ที่ระดับ 45.3 ภาคเหนือ จากระดับ 45.8 มาอยู่ที่ระดับ 43.5 ส่วนภาคกลางปรับตัวลดลงจากระดับ 45.3 มาอยู่ที่ระดับ 44.2 ทั้งนี้ เนื่องจากสถานการณ์การแพร่ระบาดของไวรัส Covid-19 ระลอก 3 แต่อย่างไรก็ตาม เนื่องจากช่วงนี้เข้าสู่ฤดูการเพาะปลูกสินค้าเกษตร และปีการเพาะปลูกนี้คาดว่าปริมาณน้ำมีเพียงพอต่อการเพาะปลูก เกษตรกรไม่ต้องประสบปัญหาภัยแล้งเช่นที่ผ่านมา ส่งผลให้ความเชื่อมั่นผู้บริโภคไม่ลดลงเท่ากับช่วงการระบาดในรอบที่ผ่านมา

ดัชนีความเชื่อมั่นผู้บริโภค จำแนกรายอาชีพ



เมื่อพิจารณาจำแนกรายอาชีพ พบว่า ดัชนีความเชื่อมั่นผู้บริโภคปรับตัวลดลงจากเดือนก่อนหน้าทุกกลุ่มอาชีพ โดยเฉพาะกลุ่มไม่ได้ทำงาน ปรับลดลงจากระดับ 42.9 มาอยู่ที่ระดับ 37.2 กลุ่มรับจ้างอิสระ ปรับลดลงจากระดับ 45.1 มาอยู่ที่ระดับ 41.0 เนื่องจากทั้งสองกลุ่มได้รับผลกระทบจากการแพร่ระบาดของไวรัส Covid-19 มากที่สุด และมีความไม่มั่นคงในการดำรงชีพ กลุ่มนักศึกษา ปรับลดลงจากระดับ 45.9 มาอยู่ที่ระดับ 41.6 กลุ่มพนักงานเอกชน ปรับลดลงจากระดับ 45.7 มาอยู่ที่ระดับ 42.4 กลุ่มผู้ประกอบการ ปรับลดลงจากระดับ 49.3 มาอยู่ที่ระดับ 43.1 กลุ่มเกษตรกร ปรับลดลงจากระดับ 47.7 มาอยู่ที่ระดับ 44.3 และกลุ่มพนักงานของรัฐ ปรับลดลงจากระดับ 52.5 มาอยู่ที่ระดับ 49.6 เป็นกลุ่มที่ได้รับผลกระทบน้อยที่สุด และยังคงมีความเชื่อมั่นสูงกว่าทุกกลุ่ม

## ตารางดัชนีความเชื่อมั่นผู้บริโภค

ดัชนีความเชื่อมั่นผู้บริโภค	ปี 2563												เฉลี่ย ปี 63	ปี 2564			
	ม.ค.	ก.พ.	มี.ค.	เม.ย.	พ.ค.	มิ.ย.	ก.ค.	ส.ค.	ก.ย.	ต.ค.	พ.ย.	ธ.ค.		ม.ค.	ก.พ.	มี.ค.	เม.ย.
โดยรวม	44.1	43.1	37.5	33.3	38.1	42.5	41.0	43.0	45.1	44.6	46.3	46.3	42.1	43.2	45.5	47.5	43.5
ในปัจจุบัน	38.9	38.2	32.7	28.0	32.0	36.0	35.6	36.9	37.2	36.4	38.5	39.3	35.8	36.3	38.1	40.2	36.4
ในอนาคต	47.6	46.4	40.7	36.8	42.1	46.9	44.5	47.0	50.4	50.1	51.5	50.9	46.2	47.7	50.4	52.3	48.2
<b>รายอาชีพ</b>																	
เกษตรกร	44.2	44.3	38.4	34.2	38.3	42.3	42.1	44.2	45.7	45.7	46.6	47.2	42.8	44.3	46.8	47.7	44.3
พนักงานเอกชน	43.6	41.0	34.1	32.2	35.5	41.2	38.0	41.5	44.2	43.2	44.9	45.1	40.4	41.5	43.8	45.7	42.4
ผู้ประกอบการ	45.1	43.5	35.1	31.1	38.7	42.5	40.7	42.8	45.5	44.5	47.0	46.2	41.9	43.8	45.8	49.3	43.1
รับจ้างอิสระ	44.2	42.0	34.5	30.8	35.6	40.6	39.5	40.5	42.6	42.2	44.4	43.7	40.1	39.9	43.0	45.1	41.0
พนักงานของรัฐ	47.8	47.7	41.9	40.8	45.8	49.4	48.6	49.2	50.2	50.3	51.8	52.5	48.0	49.3	51.4	52.5	49.6
นักศึกษา	41.9	41.3	37.3	34.6	42.5	43.9	41.4	39.5	42.8	44.0	44.4	43.4	41.4	42.0	42.5	45.9	41.6
ไม่ได้ทำงาน	40.1	40.1	36.2	30.8	33.1	36.5	38.2	37.8	36.8	41.2	42.9	41.8	38.0	37.2	40.6	42.9	37.2
<b>รายภาค</b>																	
กรุงเทพฯ และปริมณฑล	42.5	39.8	32.3	35.7	38.9	42.4	38.5	37.9	44.8	44.5	44.1	45.4	40.6	38.7	43.5	47.5	41.5
กลาง	46.3	44.8	39.4	35.9	39.2	43.4	41.9	44.0	46.2	45.0	46.7	46.8	43.3	43.5	45.1	45.3	44.2
เหนือ	43.1	42.3	36.2	32.1	38.4	42.5	34.1	42.3	43.7	43.1	45.0	44.7	40.6	42.6	44.8	45.8	43.5
ตะวันออกเฉียงเหนือ	45.1	45.8	39.6	35.5	40.5	44.4	44.0	44.8	46.1	45.3	47.1	47.5	43.8	44.5	46.1	49.6	45.3
ใต้	44.7	42.5	36.0	30.9	37.9	43.4	41.9	43.1	45.5	45.8	47.1	46.3	42.0	43.3	47.0	48.5	44.1

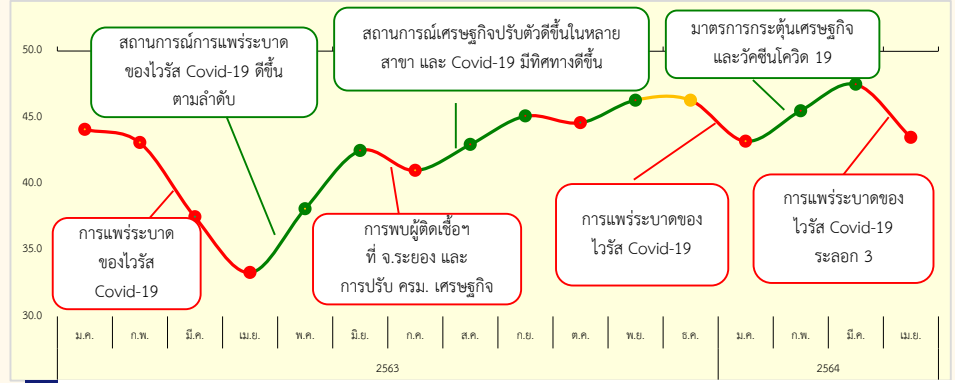
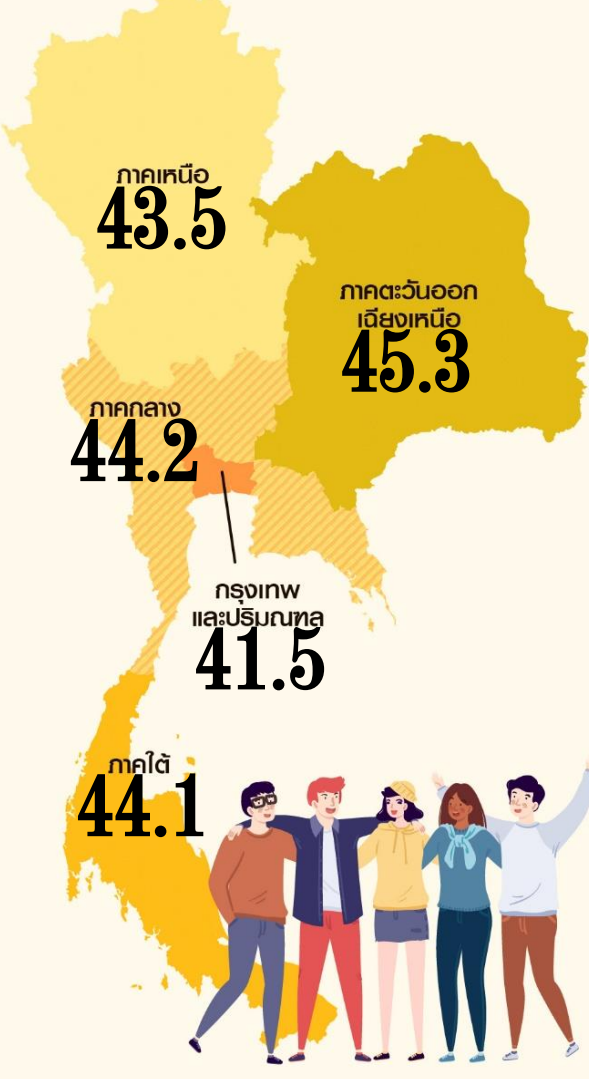
- หมายเหตุ**
- สำรวจข้อมูลจากผู้บริโภคจำนวน 7,499 คน ในทุกอำเภอทั่วประเทศ (884 อำเภอ/เขต) แยกเป็น 7 กลุ่มอาชีพ ตามโครงสร้างอาชีพประชากรในแต่ละภาค โดยได้รับความร่วมมือจากธนาคารเพื่อการเกษตรและสหกรณ์การเกษตร (ธ.ก.ส.) และสถาบันการศึกษาทั่วประเทศ
  - การอ่านค่าดัชนี : ระดับค่าของดัชนีมีค่าอยู่ระหว่าง 0-100 หากค่าของดัชนีมีค่าตั้งแต่ระดับ 50 ขึ้นไป หมายถึง ผู้บริโภค มีความเชื่อมั่นต่อภาวะเศรษฐกิจ (อยู่ในช่วงเชื่อมั่น) และหากค่าดัชนีต่ำกว่า 50 หมายถึง ผู้บริโภคมีความไม่เชื่อมั่นต่อภาวะเศรษฐกิจ (อยู่ในช่วงไม่เชื่อมั่น)

กำหนดการเผยแพร่ “ดัชนีความเชื่อมั่นผู้บริโภค” ครั้งต่อไป ในวันที่ 10 มิถุนายน 2564

# ดัชนีความเชื่อมั่น ผู้บริโภค

เดือนเมษายน 2564 เท่ากับ 43.5

ดัชนีความเชื่อมั่นผู้บริโภคโดยรวม เดือนเมษายน 2564 ปรับตัวลดลงจากเดือนก่อนหน้ามาอยู่ที่ระดับ 43.5 เทียบกับระดับ 47.5 ในเดือนก่อนหน้า เป็นการปรับตัวลดลงทั้งดัชนีความเชื่อมั่นผู้บริโภคในปัจจุบันและในอนาคต ในทุกภาคและทุกอาชีพ เป็นผลจากสถานการณ์การแพร่ระบาดของไวรัส Covid-19 ระลอกใหม่ โดยดัชนีความเชื่อมั่นผู้บริโภคในปัจจุบัน ปรับตัวลดลงจากระดับ 40.2 มาอยู่ที่ระดับ 36.4 และดัชนีความเชื่อมั่นผู้บริโภคในอนาคต พบว่า ปรับลดลงจากระดับ 52.3 มาอยู่ที่ระดับ 48.2 เป็นที่น่าสังเกตว่า ดัชนีความเชื่อมั่นผู้บริโภคจะปรับตัวลดลงทุกครั้งที่มีการระบาดของไวรัสโคโรนา-19 ระลอกใหม่ ซึ่งครั้งนี้นี้ก็เช่นเดียวกัน แต่ดัชนีความเชื่อมั่นผู้บริโภคปรับตัวลดลงน้อยกว่าทุกครั้งที่ผ่านมา โดยการระบาดรอบแรกในเดือนกุมภาพันธ์ 2563 ดัชนีฯ ลดลงมาอยู่ที่ระดับ 43.1 การระบาดในเดือนกรกฎาคม 2563 ดัชนีฯ ลดลงมาอยู่ที่ระดับ 41.0 และการระบาดในเดือนมกราคม 2564 ดัชนีฯ ลดลงมาอยู่ที่ระดับ 43.2 จะเห็นได้ว่าการระบาดในรอบนี้ ดัชนีความเชื่อมั่นผู้บริโภคปรับตัวลดลงน้อยกว่าทุกครั้งที่ผ่านมา ซึ่งหากสถานการณ์การแพร่ระบาดของไวรัส Covid-19 ระลอกใหม่สามารถควบคุมได้ในเวลาอันรวดเร็ว ประกอบกับผลจากมาตรการกระตุ้นเศรษฐกิจของภาครัฐในหลากหลายรูปแบบ น่าจะช่วยให้ดัชนีความเชื่อมั่นผู้บริโภคในระยะต่อไปปรับตัวดีขึ้นตามลำดับได้



## ดัชนีความเชื่อมั่นผู้บริโภค จำแนกรายภาค

	มีนาคม 2564	เมษายน 2564	+ / -
กรุงเทพฯ และปริมณฑล	47.5	41.5	▼
กลาง	45.3	44.2	▼
เหนือ	45.8	43.5	▼
ตะวันออกเฉียงเหนือ	49.6	45.3	▼
ใต้	48.5	44.1	▼

	มีนาคม 2564	เมษายน 2564	+ / -
ดัชนีความเชื่อมั่นผู้บริโภค <b>โดยรวม</b>	47.5	43.5	▼
ดัชนีความเชื่อมั่นผู้บริโภค <b>ในปัจจุบัน</b>	40.2	36.4	▼
ดัชนีความเชื่อมั่นผู้บริโภค <b>ในอนาคต</b>	52.3	48.2	▼

## ดัชนีความเชื่อมั่นผู้บริโภค จำแนกรายอาชีพ

อาชีพ	มี.ค. 64	เม.ย. 64	+ / -
เกษตรกร	47.7	44.3	▼
พนักงานเอกชน	45.7	42.4	▼
ผู้ประกอบการ	49.3	43.1	▼
รับจ้างอิสระ	45.1	41.0	▼
พนักงานของรัฐ	52.5	49.6	▼
นักศึกษา	45.9	41.6	▼
ไม่ได้ทำงาน	42.9	37.2	▼