

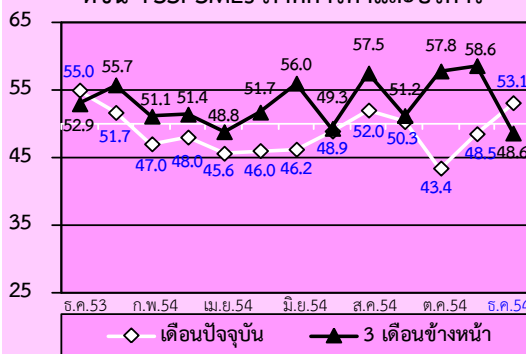
รายงานดัชนีความเชื่อมั่นผู้ประกอบการภาคการค้าและบริการ

Trade & Service Sentiment Index: TSSI

ปีที่ 9 ฉบับที่ 12 ประจำเดือน ธันวาคม 2554

ดัชนี TSSI SMEs เดือนพฤศจิกายน เพิ่มขึ้นทั่วประเทศ อยู่ที่ 48.5 และ 58.6 และเพิ่มขึ้นเกือบทุกประเภทธุรกิจ โดยมีกลุ่มค้าปลีกสินค้าอุปโภคบริโภคสมัยใหม่ ค้าปลีกสินค้าอุปโภคบริโภคดั้งเดิม และบริการด้านการขนส่ง (ขนส่งสินค้าและขนส่งมวลชน) ครองแชมป์เพิ่มขึ้นสูงสุด ปัจจัยสำคัญอยู่ที่สถานการณ์น้ำท่วมในหลายพื้นที่เริ่มคลี่คลายผู้ประกอบการและประชาชนเริ่มเข้าไปทำความสะอาดกิจการและบ้านเรือนของตนได้ ภาครัฐมีแนวทางแก้ไขและมีมาตรการช่วยเหลือเยียวยาจากหน่วยงานต่างๆ ทำให้ผู้ประกอบการมีความเชื่อมั่นเพิ่มมากขึ้น

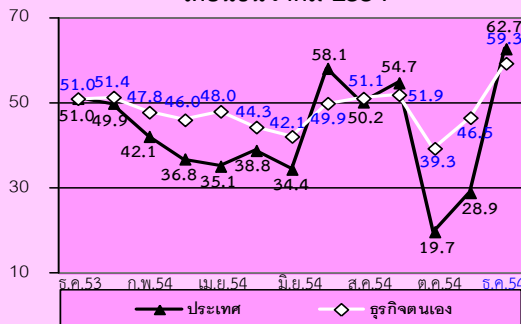
ดัชนี TSSI SMEs ภาคการค้าและบริการ



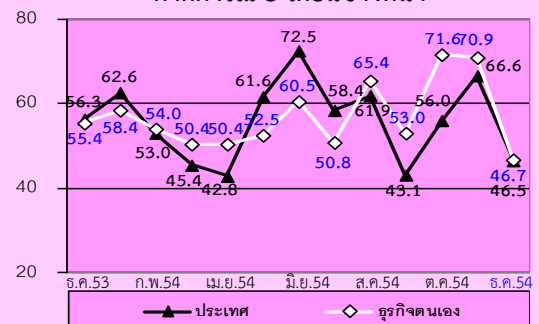
ดัชนีความเชื่อมั่นของผู้ประกอบการวิสาหกิจขนาดกลางและขนาดย่อม (SMEs)

ในเดือนปัจจุบันค่าดัชนีความเชื่อมั่นอยู่ที่ระดับ 53.1 ปรับตัวเพิ่มขึ้นจาก 48.5 เป็นผลมาจากการปรับตัวเพิ่มขึ้นขององค์ประกอบด้านกำไร การจ้างงานและยอดจำหน่าย สำหรับค่าดัชนีความเชื่อมั่นคาดการณ์ 3 เดือน อยู่ที่ระดับ 48.6 ปรับตัวลดลงจาก 58.6 เป็นผลมาจากการลดลงขององค์ประกอบด้านกำไร การลงทุนและยอดจำหน่าย เมื่อเทียบกับเดือนที่ผ่านมา (รายละเอียด หน้า 3-5)

เดือนธันวาคม 2554



คาดการณ์ 3 เดือนข้างหน้า



สำหรับค่าดัชนีความเชื่อมั่นต่อเศรษฐกิจประเทศและต่อธุรกิจตนเองเดือนธันวาคมค่าดัชนีอยู่ที่ระดับ 62.7 และ 59.3 ปรับตัวเพิ่มขึ้นจาก 28.9 และ 46.5 ในเดือนก่อนตามลำดับ สำหรับคาดการณ์ 3 เดือนความเชื่อมั่นต่อเศรษฐกิจประเทศและต่อธุรกิจตนเองปรับตัวลดลง เมื่อเทียบกับเดือนที่ผ่านมา (รายละเอียดหน้า 5)

ในเดือนธันวาคม 2554 ค่าดัชนีความเชื่อมั่นที่ปรับตัวเพิ่มขึ้นได้แก่ ค้าส่งสินค้าอุปโภคบริโภค กิจการค้าปลีกน้ำมัน กิจการบริการท่องเที่ยวและธุรกิจที่เกี่ยวข้อง สาเหตุเนื่องจากสถานการณ์น้ำท่วมในหลายพื้นที่ได้คลี่คลายเข้าสู่ภาวะปกติ ประชาชนและผู้ประกอบการสามารถกลับเข้าไปฟื้นฟูบ้านเรือนและกิจการของตนได้เป็นส่วนใหญ่ และช่วงเดือนธันวาคมเข้าสู่ช่วงเทศกาลคริสต์มาสและเทศกาลปีใหม่ ส่งผลให้ผู้ประกอบการคาดว่ากำไรจะปรับตัวดีขึ้น การขนส่งสินค้าและขนส่งมวลชนกลับมาคึกคักเพิ่มมากขึ้น และสถานการณ์ด้านการท่องเที่ยวมีความคึกคักมากขึ้น ทำให้ผู้ประกอบการมีความเชื่อมั่นเพิ่มขึ้น



สำนักงานส่งเสริมวิสาหกิจขนาดกลางและขนาดย่อม
21 อาคารทีเอสที ทาวเวอร์ ชั้น G, 17-18, 23 ถ.วิภาวดีรังสิต แขวงจอมพล
เขตจตุจักร กรุงเทพฯ 10900 www.sme.go.th



หอการค้าไทย
150 ถ.ราชพิพัฒน์ เขตพระนคร กรุงเทพฯ 10200



สำนักงานดัชนีเศรษฐกิจการค้า กระทรวงพาณิชย์
44/100 อาคาร 2 ตึกกรมνά ชั้น 7 ถ.นนทบุรี 1 ต. บางกระสอบ อ.เมือง จ.นนทบุรี 11000
www.price.moc.go.th



ศูนย์พยากรณ์เศรษฐกิจและธุรกิจ มหาวิทยาลัยหอการค้าไทย
126/1 ถ.วิภาวดีรังสิต แขวงดินแดง เขตดินแดง กรุงเทพฯ 10400

หากมีข้อสงสัยใดๆ สอบถามได้ที่ :

สำนักข้อมูลและวิจัย สำนักงานส่งเสริมวิสาหกิจขนาดกลางและขนาดย่อม

21 อาคารทีเอสที ทาวเวอร์ ชั้น G, 17, 18, 23 ถ.วิภาวดีรังสิต แขวงจอมพล เขตจตุจักร กรุงเทพฯ 10900

โทร. 0-2298-3051 0-2298-3056 โทรสาร 0-2273-8850, 0-2273-8888

Website : www.sme.go.th

E-mail : nussati@sme.go.th , thawachinee@sme.go.th

สำนักดัชนีเศรษฐกิจการค้า กระทรวงพาณิชย์ อาคาร 2 ดิกริมน้ำ ชั้น 7 ถ.นนทบุรี 1ต.บางกระสอ อ.เมือง จ.นนทบุรี 11000

โทร. 0-2507-6764 ,0-2507-6765 โทรสาร 0-2507-5825

Website: www.price.moc.go.th

E-mail : tssi@moc.go.th, kannikap@moc.go.th, kalayak@moc.go.th ,patchareeyat@moc.go.th

ข้อชี้แจง

การรายงานดัชนีความเชื่อมั่นผู้ประกอบการภาคการค้าและบริการ

ดัชนีความเชื่อมั่นผู้ประกอบการภาคการค้าและบริการ (Trade and Services Sentiment Index : TSSI) ซึ่งจัดทำขึ้นโดยความร่วมมือระหว่าง สำนักงานส่งเสริมวิสาหกิจขนาดกลางและขนาดย่อม สำนักดัชนีเศรษฐกิจการค้า กระทรวงพาณิชย์ หอการค้าไทย และ ศูนย์พยากรณ์เศรษฐกิจและธุรกิจ มหาวิทยาลัยหอการค้าไทย โดยมีวัตถุประสงค์เพื่อส่งเสริมการพัฒนาทางด้านสถิติที่เกี่ยวข้องกับความเชื่อมั่นของผู้ประกอบการในวิสาหกิจขนาดกลางและขนาดย่อม และเพื่อเป็นเครื่องมือในการวิเคราะห์แนวโน้มภาวะการณ์ของวิสาหกิจขนาดกลางและขนาดย่อมในภาคการค้าและบริการสำหรับหน่วยงานที่เกี่ยวข้องและผู้ประกอบการ

ขั้นตอนการจัดสร้างดัชนีความเชื่อมั่นทางธุรกิจ

การสำรวจความเชื่อมั่นผู้ประกอบการภาคการค้าและบริการทำขึ้นเพื่อรวบรวมข้อมูลจากสถานประกอบการขนาดกลางและขนาดย่อม และขนาดใหญ่ควบคู่ไปด้วย โดยสุ่มตัวอย่างจากสถานประกอบการต่างๆ ใน 14 จังหวัดกระจายทั่วทุกภาคของประเทศ จำนวน 2,100 ตัวอย่าง กลุ่มตัวอย่างเหล่านี้เป็นกลุ่มตัวอย่างประจำ ประกอบด้วยสถานประกอบการในภาคการค้าและบริการ โดยภาคการค้าประกอบด้วย การค้าส่งและการค้าปลีก ได้แก่ สินค้าเกษตร สินค้าอุปโภค/บริโภค วัสดุก่อสร้าง รถจักรยานยนต์/รถยนต์ ร้านค้าปลีก (สมัยใหม่) ร้านค้าปลีก (ดั้งเดิม) สถานีบริการน้ำมัน ภาคบริการประกอบด้วย การก่อสร้าง กิจกรรมอสังหาริมทรัพย์ บริการด้านสุขภาพ/ความงาม การท่องเที่ยว สันทนาการ/วัฒนธรรม/การกีฬา ด้านการขนส่ง โรงแรม/เกสต์เฮาส์/บังกะโล ร้านอาหาร/ภัตตาคาร และขนส่งมวลชน

เนื่องจากจุดประสงค์ของการสำรวจความเชื่อมั่นผู้ประกอบการภาคการค้าและบริการ เพื่อให้ทราบถึงสถานการณ์โดยรวมของภาคธุรกิจ แบบสอบถามจึงถูกออกแบบให้กระชับเข้าใจง่าย โดยครอบคลุมในประเด็นคำถามเกี่ยวกับความคิดเห็นที่มีต่อธุรกิจในการประมวลผลดัชนีความเชื่อมั่น ซึ่งประกอบไปด้วยองค์ประกอบของธุรกิจด้าน (1) กำไร (2) การลงทุน (3) ต้นทุนธุรกิจ (4) การจ้างงาน และ (5) ยอดจำหน่ายสินค้าและบริการ และความคิดเห็นที่มีต่อเศรษฐกิจของประเทศโดยรวม และเศรษฐกิจในสาขาธุรกิจของผู้ตอบแบบสอบถาม รวมทั้งปัจจัยที่มีผลต่อภาวะดีขึ้นและแย่ลงในธุรกิจ ซึ่งความคิดเห็นเหล่านี้จะนำไปประกอบวิเคราะห์ผลของดัชนีความเชื่อมั่น

การคำนวณและแปลความหมายค่าดัชนี

ผลการสำรวจแต่ละเดือนจะได้ดัชนี 2 ชุดคือ (1) ดัชนีในเดือนที่ถาม ซึ่งเรียกว่า ดัชนีเดือนปัจจุบัน (2) ดัชนีการคาดการณ์ในอนาคตที่ประเมินจาก เดือนที่ถาม ซึ่งเรียกว่า ดัชนีคาดการณ์ 3 เดือนข้างหน้า ค่าดัชนีคำนวณจากคะแนนที่ให้ในแต่ละคำตอบ (คือแปลงข้อมูลเชิงคุณภาพเป็นเชิงปริมาณ) โดยให้ คะแนนสูงสุดเท่ากับ 1.0 สำหรับคำตอบ “สูงขึ้น/ ดีขึ้น/ เพิ่มขึ้น” และให้คะแนน 0.5 และ 0 สำหรับคำตอบ “คงเดิม” และ “แยกลง/ลดลง” ตามลำดับ

การแปลความหมายที่ได้ ค่าดัชนีที่ได้อาจมีค่า ต่ำกว่า 50, 50 หรือ สูงกว่า 50 ถ้า

TSSI < 50 แสดงว่าภาวะทางด้านธุรกิจแยกลง

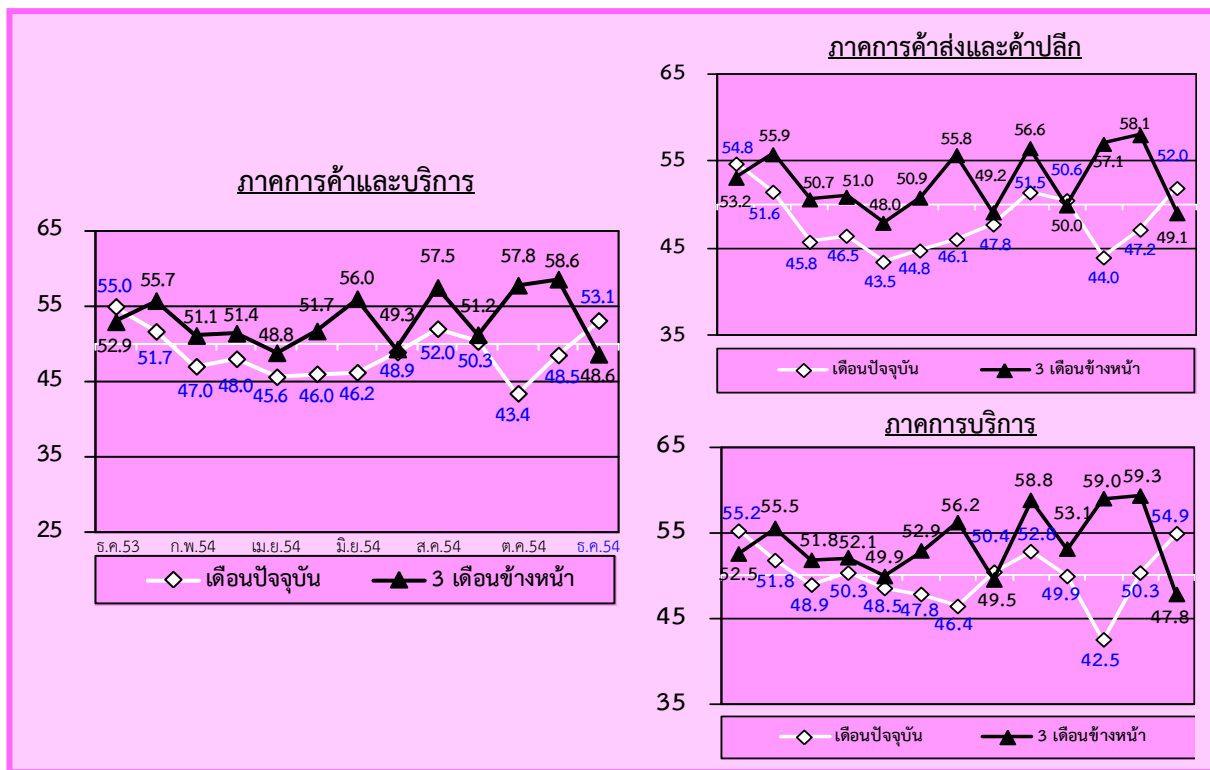
TSSI = 50 แสดงว่าภาวะทางด้านธุรกิจทรงตัว

TSSI > 50 แสดงว่าภาวะทางด้านธุรกิจดีขึ้น

การคำนวณและแปลความหมายด้านต้นทุนนั้น ดำเนินการให้คะแนนแบบผกผัน คือ ให้คะแนนเท่ากับ 1.0 สำหรับคำตอบ “ลดลง” ให้คะแนน 0.5 และ 0 สำหรับคำตอบ “คงเดิม” และ “สูงขึ้น” ตามลำดับ

ดัชนีความเชื่อมั่นผู้ประกอบการภาคการค้าและบริการ เดือนธันวาคม 2554

ดัชนี TSSI ของวิสาหกิจขนาดกลางและขนาดย่อม (SMEs) เดือนธันวาคม 2554



ดัชนีความเชื่อมั่นภาคการค้าและบริการของผู้ประกอบการ SMEs ในเดือนธันวาคม 2554 ค่าดัชนีในปัจจุบันอยู่ที่ระดับ 53.1 ปรับตัวเพิ่มขึ้นจาก 48.5 ในเดือนก่อน พิจารณาแยกตามประเภทของกิจการ พบว่ากิจการภาคการค้าส่งและค้าปลีกมีค่าดัชนีอยู่ที่ระดับ 52.0 ปรับตัวเพิ่มขึ้นจาก 47.2 ในเดือนก่อน และกิจการภาคบริการปรับตัวเพิ่มขึ้นเช่นกันอยู่ที่ระดับ 54.9 จากระดับ 50.3 ในเดือนก่อน จากค่าดัชนีในปัจจุบันพิจารณาได้ว่าผู้ประกอบการ SMEs ภาคการค้าและบริการมีความเชื่อมั่นในปัจจุบันที่เพิ่มขึ้นเมื่อเทียบกับเดือนที่ก่อน

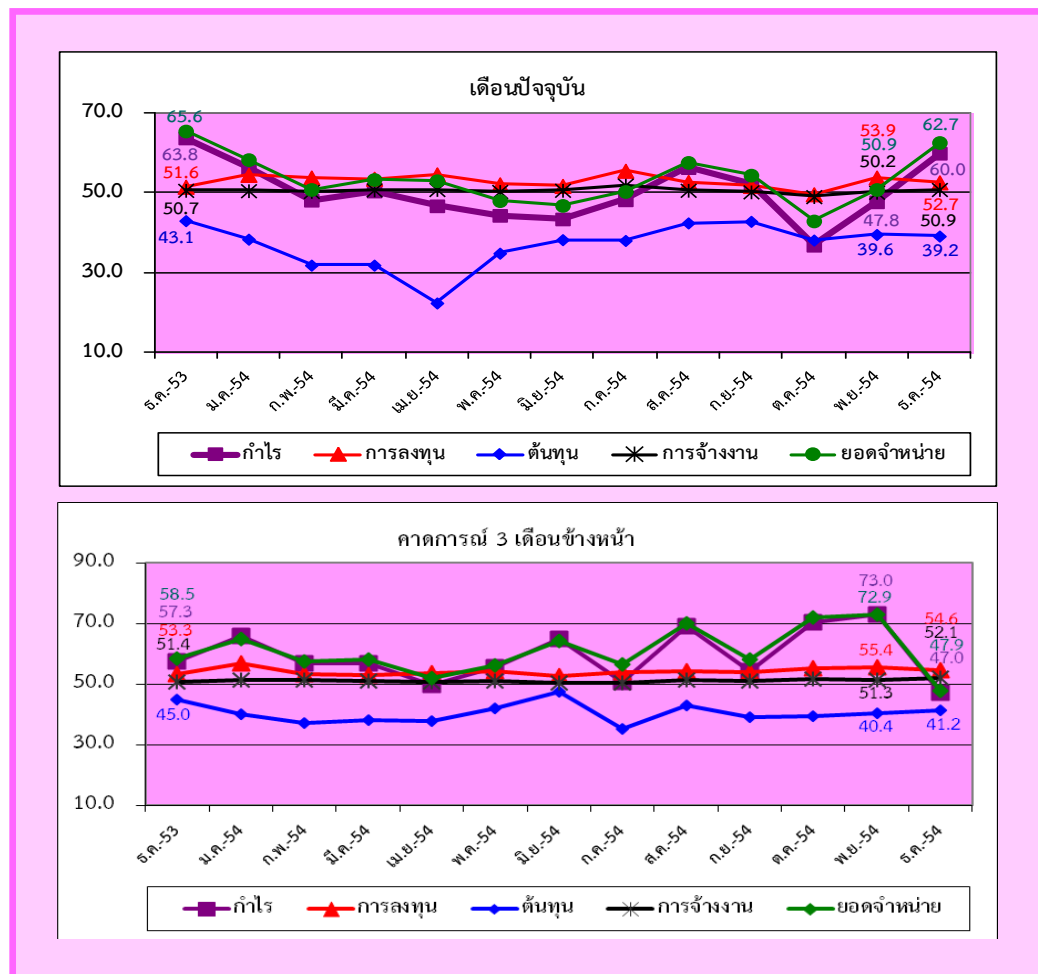
สาเหตุที่ค่าดัชนีความเชื่อมั่นในปัจจุบันปรับตัวในทิศทางที่เพิ่มขึ้นเป็นผลมาจากภาวะน้ำท่วมในหลายพื้นที่ได้คลี่คลายลง กอปรกับการที่ภาครัฐมีการเร่งจ่ายเงินชดเชยแก่ผู้ที่ได้รับผลกระทบจากสถานการณ์น้ำท่วมจำนวน 5,000 บาทต่อครัวเรือนให้ถึงมือประชาชนอย่างรวดเร็วเพื่อทันกับการใช้จ่ายในการฟื้นฟูบ้านเรือนของตนในระยะเร่งด่วน ส่งผลให้ผู้ประกอบการและประชาชนคลายความกังวลกับสถานการณ์ดังกล่าวลงบ้าง อีกทั้งในเดือนธันวาคมจะเข้าสู่ช่วงเทศกาลคริสต์มาส และวันขึ้นปีใหม่ ส่งผลให้ประชาชนมีการใช้จ่ายเพื่อซื้อของขวัญและของขวัญเพิ่มมากขึ้น สอดคล้องกับดัชนีการอุปโภคบริโภคภาคเอกชนที่ปรับตัวเพิ่มขึ้น นอกจากนี้ในส่วนของภาคการเกษตรในเดือนธันวาคมปรับตัวดีขึ้นเช่นกัน ในส่วนภาคอุตสาหกรรมมีการปรับตัวดีขึ้นจากเดือนก่อนเนื่องจากปัญหาน้ำท่วมเริ่มคลี่คลายส่งผลให้หลายบริษัทสามารถกลับมาเดินเครื่องผลิตสินค้าได้ สถานการณ์การลงทุนปรับตัวเพิ่มขึ้น และในส่วนของ การท่องเที่ยวเนื่องจากเป็นช่วงฤดูท่องเที่ยวในแทบทุกภูมิภาค รวมถึงสถานการณ์น้ำท่วมที่คลี่คลายลง ส่งผลให้นักท่องเที่ยวกลับเข้ามาท่องเที่ยวในประเทศไทยเพิ่มมากขึ้น

ส่วนสาเหตุที่ทำให้ดัชนีความเชื่อมั่นคาดการณ์ 3 เดือนข้างหน้าปรับตัวในทิศทางที่ลดลงเป็นผลมาจากสถานการณ์ในช่วงเวลาดังกล่าวจะผ่านพ้นช่วงเทศกาลการใช้จ่ายของประชาชนน่าจะชะลอตัวลง รวมถึงผู้ประกอบการส่วนใหญ่มองว่าในระยะต่อไปประชาชนจะมีการระมัดระวังการใช้จ่ายในระดับสูงเนื่องจากมีภาระด้านการปรับปรุงบ้านเรือนของตนที่ได้รับความเสียหายจากสถานการณ์น้ำท่วม นอกจากนี้สถานการณ์การจ้างงานที่ยังไม่ได้กลับสู่ภาวะปกติจากการที่โรงงานอุตสาหกรรมส่วนหนึ่งที่ยังไม่สามารถกลับมาเดินเครื่องผลิตสินค้าได้ และโรงงานอุตสาหกรรมจำนวนหนึ่งที่มีการย้ายฐานการผลิตเนื่องจากมีความกังวลต่อ

ดัชนีความเชื่อมั่นผู้ประกอบการภาคการค้าและบริการ เดือนธันวาคม 2554

สถานการณ์น้ำท่วมที่อาจจะเกิดขึ้นอีกอาจส่งผลกระทบต่อสถานการณ์ด้านการจ้างงานและการบริโภคในระยะต่อไป รวมถึงการที่ผู้ประกอบการและประชาชนที่ยังคงไม่มั่นใจเกี่ยวกับแผนการบริหารจัดการน้ำในอนาคตของรัฐบาลที่ยังไม่มีความชัดเจนเท่าที่ควร ซึ่งปัจจัยเหล่านี้ล้วนส่งผลให้ค่าดัชนีความเชื่อมั่นภาคการค้า 3 เดือนข้างหน้าปรับตัวลดลง

ดัชนี TSSI ของวิสาหกิจขนาดกลางและขนาดย่อมแยกตามองค์ประกอบของปัจจัยกำหนดค่าดัชนี



เมื่อพิจารณาค่าดัชนีจำแนกตามองค์ประกอบธุรกิจของผู้ประกอบการ SMEs ในเดือนธันวาคม 2554 ซึ่งประกอบด้วยค่าดัชนีความเชื่อมั่นด้านกำไร การลงทุน ต้นทุน การจ้างงาน และยอดจำหน่ายสินค้า โดยค่าดัชนีความเชื่อมั่นในแต่ละองค์ประกอบดังกล่าวในปัจจุบันอยู่ที่ 60.0 52.7 39.2 50.9 และ 62.7 ตามลำดับ ซึ่งค่าดัชนีความเชื่อมั่นแยกพิจารณาในแต่ละองค์ประกอบในปัจจุบันค่าดัชนีมีการปรับตัวในทิศทางที่เพิ่มขึ้นเป็นส่วนใหญ่ ยกเว้นองค์ประกอบด้าน การลงทุน ต้นทุน เมื่อเทียบกับค่าดัชนีความเชื่อมั่นในปัจจุบันขององค์ประกอบดังกล่าวในเดือนที่ผ่านมา

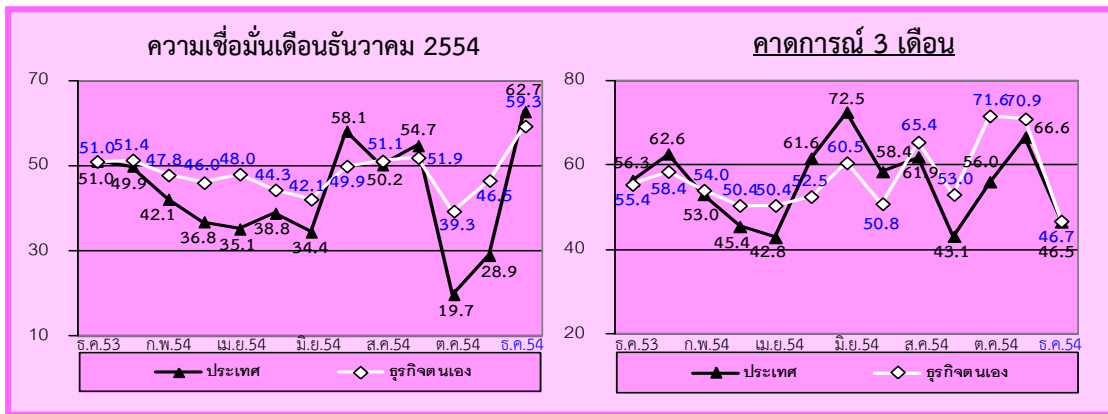
สำหรับค่าดัชนีความเชื่อมั่นจำแนกตามองค์ประกอบธุรกิจคาดการณ์ 3 เดือนข้างหน้า ค่าดัชนีแต่ละองค์ประกอบต่างๆ ข้างต้นอยู่ที่ระดับ 47.0 54.6 41.2 52.1 และ 47.9 ตามลำดับ จากค่าดัชนีความเชื่อมั่นจำแนกตามองค์ประกอบธุรกิจคาดการณ์ 3 เดือนข้างหน้าค่าดัชนีปรับตัวในทิศทางที่ลดลงเป็นส่วนใหญ่ มีเพียงด้านต้นทุนและการจ้างงานที่เพิ่มขึ้น เมื่อเทียบกับเดือนที่ผ่านมา

ดัชนีความเชื่อมั่นผู้ประกอบการภาคการค้าและบริการ เดือนธันวาคม 2554

พิจารณาในแต่ละองค์ประกอบในปัจจุบันอยู่ในระดับที่เพิ่มขึ้น โดยค่าดัชนีความเชื่อมั่นส่วนใหญ่อยู่ในระดับสูงกว่าค่าฐานที่ 50 ยกเว้นด้านต้นทุน ในขณะที่คาดการณ์ปรับตัวในทิศทางที่ลดลง และค่าดัชนีความเชื่อมั่นอยู่ในระดับที่ต่ำกว่าค่าฐานที่ 50 เป็นส่วนใหญ่ จะมีเพียงองค์ประกอบด้านการลงทุนและการจ้างงานที่ค่าดัชนีความเชื่อมั่นอยู่ในระดับที่สูงกว่า 50

สำหรับความเชื่อมั่นในองค์ประกอบด้านราคาขายสินค้า ค่าดัชนีความเชื่อมั่นในปัจจุบันปรับตัวเพิ่มขึ้น ขณะที่คาดการณ์อยู่ในระดับที่ทรงตัว ความเชื่อมั่นในองค์ประกอบด้านสินค้าคงเหลือ ค่าดัชนีความเชื่อมั่นในปัจจุบันปรับตัวเพิ่มขึ้น ขณะที่คาดการณ์ปรับตัวลดลง ความเชื่อมั่นด้านความสามารถในการแข่งขันของกิจการ ค่าดัชนีความเชื่อมั่นในปัจจุบันปรับตัวเพิ่มขึ้นเล็กน้อย ขณะที่คาดการณ์ปรับตัวลดลง ความเชื่อมั่นด้านเงินทุนหมุนเวียนของกิจการ ค่าดัชนีความเชื่อมั่นในปัจจุบันปรับตัวเพิ่มขึ้นเล็กน้อย ขณะที่คาดการณ์ปรับตัวลดลงอย่างมาก ความเชื่อมั่นด้านระยะเวลาเครดิตที่ได้รับจาก Supplier ค่าดัชนีความเชื่อมั่นในปัจจุบันปรับตัวลดลงเล็กน้อย ขณะที่คาดการณ์ปรับตัวเพิ่มขึ้นเล็กน้อย เมื่อเทียบกับค่าดัชนีในเดือนที่ผ่านมา

ดัชนีความเชื่อมั่นภาคการค้าและบริการต่อภาวะเศรษฐกิจประเทศและธุรกิจตนเองของ SMEs



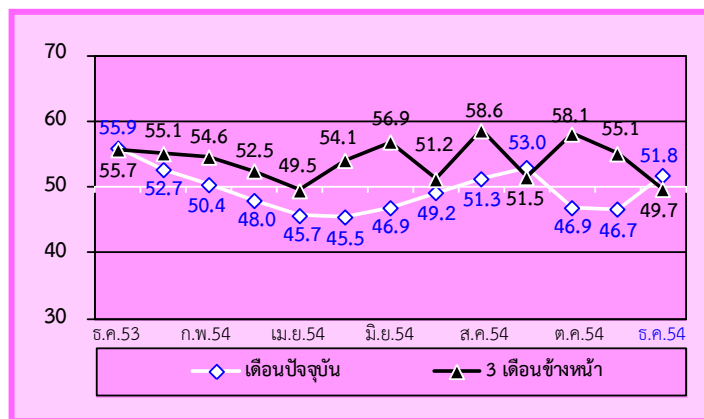
เมื่อพิจารณาดัชนีความเชื่อมั่นของผู้ประกอบการ SMEs ภาคการค้าและบริการทั้งต่อภาวะเศรษฐกิจของประเทศและต่อธุรกิจตนเองในเดือนปัจจุบันอยู่ที่ระดับ 62.7 และ 59.3 ปรับตัวเพิ่มขึ้นจากระดับ 28.9 และ 46.5 ในเดือนก่อนตามลำดับ สำหรับค่าดัชนีคาดการณ์ 3 เดือนข้างหน้าทั้งดัชนีความเชื่อมั่นต่อภาวะเศรษฐกิจของประเทศและต่อธุรกิจตนเองปรับตัวในทิศทางที่ลดลง อยู่ที่ระดับ 46.5 และ 46.7 ลดลงจากระดับ 66.6 และ 70.9 ในเดือนก่อนตามลำดับ พิจารณาได้ว่าผู้ประกอบการวิสาหกิจขนาดกลางและขนาดย่อมภาคการค้าและบริการมีความเชื่อมั่นต่อเศรษฐกิจของประเทศและต่อธุรกิจตนเองในปัจจุบันอยู่ในระดับที่เพิ่มขึ้น ในขณะที่ความเชื่อมั่นคาดการณ์ 3 เดือนข้างหน้าความเชื่อมั่นต่อภาวะเศรษฐกิจประเทศและต่อธุรกิจตนเองอยู่ในระดับที่ลดลง

ดัชนีความเชื่อมั่นผู้ประกอบการภาคการค้าและบริการ เดือนธันวาคม 2554

ภาคการค้าส่ง สินค้าอุปโภคบริโภค เป็นสาขาที่ปรับตัวเพิ่มขึ้นมากที่สุดในภาคค้าส่ง

กิจการค้าส่ง **สินค้าอุปโภคบริโภค** ถือเป็นภาคธุรกิจที่ค่าดัชนีความเชื่อมั่นในปัจจุบันปรับตัวในทิศทางที่เพิ่มขึ้นมากที่สุดในกิจการภาคการค้าส่ง ขณะที่ค่าดัชนีความเชื่อมั่นคาดการณ์ 3 เดือนข้างหน้าปรับตัวในทิศทางที่ลดลงมากที่สุด เนื่องมาจากสถานการณ์น้ำท่วมในหลายพื้นที่ได้คลี่คลายเข้าสู่ภาวะปกติ ประชาชนและผู้ประกอบการสามารถกลับไปฟื้นฟูบ้านเรือนและกิจการของตนได้เป็นส่วนใหญ่แล้ว รวมถึงรัฐบาลมีการเร่งจ่ายเงินชดเชยแก่ผู้ที่ได้รับผลกระทบจากสถานการณ์น้ำท่วมจำนวน 5,000 บาทต่อครัวเรือนให้ถึงมือประชาชนอย่างรวดเร็วเพื่อทันกับการใช้จ่ายในการฟื้นฟูบ้านเรือน และกิจการของตนในระยะเร่งด่วน ส่งผลให้ผู้ประกอบการและประชาชนคลายความกังวลกับสถานการณ์ดังกล่าวลงบ้าง อีกทั้งในเดือนธันวาคมจะเข้าสู่ช่วงเทศกาลคริสต์มาส และเทศกาลปีใหม่ ส่งผลให้ผู้ประกอบการคาดว่ากำไรสุทธิในระยะดังกล่าวน่าจะปรับตัวดีขึ้นบ้าง พิจารณาได้จากดัชนีการอุปโภคบริโภคภาคเอกชนที่ปรับตัวเพิ่มขึ้นร้อยละ 0.1 เมื่อเทียบกับช่วงเดียวกันของปีก่อน และเพิ่มขึ้นร้อยละ 1.66 จากเดือนที่ผ่านมา อีกทั้งดัชนีความเชื่อมั่นผู้บริโภคมีการปรับตัวเพิ่มขึ้นครั้งแรกในรอบ 5 เดือน โดยปรับตัวเพิ่มขึ้นมาอยู่ที่ระดับ 73.1 จากเดือนพฤศจิกายนที่อยู่ในระดับ 71.0 และยังคงสอดคล้องกับการจัดเก็บภาษีมูลค่าเพิ่มที่จัดเก็บได้ในเดือนธันวาคมเพิ่มขึ้นร้อยละ 9.82 เมื่อเทียบกับช่วงเดียวกันของปีก่อน นอกจากนี้ระดับราคาน้ำมันดีเซลในช่วงสิ้นเดือนธันวาคมอยู่ที่ระดับ 28.89 บาทต่อลิตร ปรับตัวลดลง 0.60 บาทต่อลิตรเมื่อเทียบกับระดับราคาน้ำมันในช่วงปลายเดือนพฤศจิกายนที่ผ่านมา ส่งผลกระทบต่อต้นทุนของกิจการเนื่องจากมีการพึ่งพาการขนส่งในระดับสูง ซึ่งปัจจัยต่างๆ ดังกล่าวล้วนเป็นปัจจัยที่ส่งผลให้ความเชื่อมั่นในปัจจุบันของกิจการภาคการค้าส่งสินค้าอุปโภคบริโภคปรับตัวเพิ่มขึ้น ในขณะที่สาเหตุที่ทำให้ค่าดัชนีความเชื่อมั่นคาดการณ์ 3 เดือนข้างหน้าปรับตัวในทิศทางที่ลดลงเนื่องจากจะผ่านพ้นช่วงเทศกาลการใช้จ่ายของประชาชนน่าจะชะลอตัวลง รวมถึงผู้ประกอบการส่วนใหญ่มองว่าในระยะต่อไปประชาชนจะมีการระมัดระวังการใช้จ่ายในระดับสูงเนื่องจากมีการดำเนินการปรับปรุงบ้านเรือนของตนที่ได้รับเสียหายจากสถานการณ์น้ำท่วม อีกทั้งสถานการณ์ด้านการผลิตสินค้าของภาคอุตสาหกรรมที่ยังไม่กลับสู่ภาวะปกติ ส่งผลให้กิจการค้าส่งได้รับผลกระทบในด้านของการไม่มีสินค้าบางรายการจำหน่ายซึ่งปัจจัยต่างๆ ดังกล่าวส่งผลให้ความเชื่อมั่นคาดการณ์ 3 เดือนข้างหน้าของกิจการภาคการค้าส่งสินค้าอุปโภคบริโภคในเดือนนี้ปรับตัวในทิศทางที่ลดลง

ภาพที่ 1 ค่าดัชนีความเชื่อมั่นของผู้ประกอบการ SMEs ภาคการค้าส่ง สินค้าอุปโภคบริโภค



ดัชนีความเชื่อมั่นผู้ประกอบการ SMEs ภาคการค้าส่งสินค้าอุปโภคบริโภค ค่าดัชนีความเชื่อมั่นในปัจจุบันอยู่ที่ระดับ 51.8 ปรับตัวเพิ่มขึ้นจาก 46.7 ในเดือนก่อน เป็นผลมาจากการปรับตัวเพิ่มขึ้นของค่าดัชนีความเชื่อมั่นองค์กรประกอบด้านกำไร ต้นทุน การจ้างงานและยอดจำหน่าย ในขณะที่องค์กรประกอบด้านการลงทุนทรงตัว สำหรับค่าดัชนีความเชื่อมั่นคาดการณ์ 3 เดือนข้างหน้าค่าดัชนีความเชื่อมั่นอยู่ที่ 49.7 ปรับตัวลดลงจาก 55.1 ซึ่งเป็นผลมาจากการปรับตัวลดลงขององค์กรประกอบด้านกำไร การลงทุนและยอดจำหน่าย ในขณะที่องค์กรประกอบด้านต้นทุนและการจ้างงาน ปรับตัวเพิ่มขึ้น

ดัชนีความเชื่อมั่นผู้ประกอบการภาคการค้าและบริการ เดือนธันวาคม 2554

สำหรับองค์ประกอบที่ผู้ประกอบการ SMEs ภาคค้าส่งสินค้าอุปโภคบริโภคมีความกังวลในระดับสูง ได้แก่ ความเชื่อมั่นในองค์ประกอบด้านต้นทุนทั้งในปัจจุบันและคาดการณ์ 3 เดือนข้างหน้า โดยค่าดัชนีความเชื่อมั่นในองค์ประกอบด้านต้นทุนทั้งในปัจจุบันและคาดการณ์ 3 เดือนข้างหน้าในเดือนนี้อยู่ที่ระดับ 35.1 และ 39.1 ตามลำดับ ซึ่งค่าดัชนีความเชื่อมั่นในองค์ประกอบดังกล่าวอยู่ในระดับที่ต่ำเมื่อเทียบกับดัชนีความเชื่อมั่นในองค์ประกอบอื่นๆ และค่าดัชนีอยู่ในระดับที่ต่ำกว่า 50 ค่อนข้างมาก แสดงให้เห็นว่าผู้ประกอบการมีความกังวลในองค์ประกอบดังกล่าวในระดับสูง

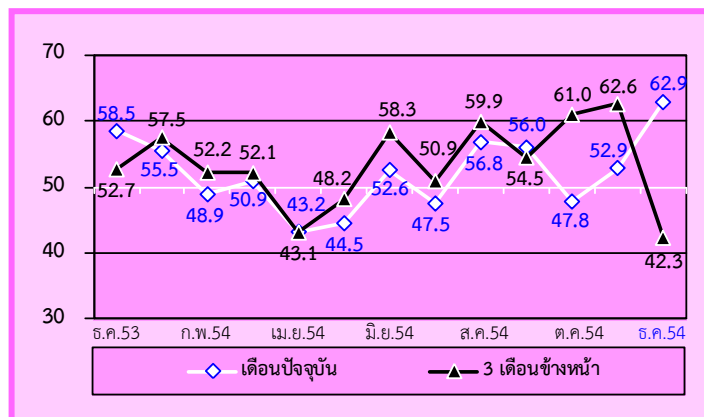
สำหรับปัจจัยที่ส่งผลกระทบต่อ SMEs ภาคค้าส่ง สินค้าอุปโภคบริโภค โดยพิจารณาระดับคะแนนเฉลี่ยในแต่ละปัจจัยที่ส่งผลกระทบ พบว่าปัจจัยที่ส่งผลกระทบในด้านลบต่อกิจการอย่างชัดเจนทั้งในปัจจุบันและคาดการณ์ 3 เดือนข้างหน้า ได้แก่ ผลกระทบจากราคาด้านทุนสินค้าและค่าแรงงานที่เพิ่มสูงขึ้น รองลงมาได้แก่ ผลกระทบจากภาวะเศรษฐกิจของประเทศและอำนาจซื้อของประชาชน ผลกระทบจากการแข่งขันในตลาด ผลกระทบจากระดับราคาน้ำมันและค่าขนส่ง ผลกระทบจากการหดตัวของความต้องการสินค้าและบริการ และผลกระทบจากสถานการณ์น้ำท่วมใหญ่ ในขณะที่ผลกระทบจากสถานการณ์ความขัดแย้งทางการเมืองผู้ประกอบการมองว่าส่งผลกระทบต่อกิจการในระดับที่ไม่มากนักและส่งผลกระทบในระดับที่ใกล้เคียงกับเดือนที่ผ่านมา สำหรับในส่วนของนโยบายกระตุ้นเศรษฐกิจของภาครัฐผู้ประกอบการมองว่าส่งผลดีต่อกิจการในระดับที่ลดลงจากช่วงเดือนที่ผ่านมา

ดัชนีความเชื่อมั่นผู้ประกอบการภาคการค้าและบริการ เดือนธันวาคม 2554

ภาคการค้าปลีก สถาบันบริการน้ำมัน เป็นสาขาที่ปรับตัวเพิ่มขึ้นมากที่สุดในภาคค้าปลีก

กิจการค้าปลีก สถาบันบริการน้ำมัน ถือเป็นภาคธุรกิจที่ค่าดัชนีความเชื่อมั่นในปัจจุบันปรับตัวในทิศทางที่เพิ่มขึ้นมากที่สุดในการกิจการภาคการค้าปลีก ขณะที่ค่าดัชนีความเชื่อมั่นคาดการณ์ 3 เดือนข้างหน้าปรับตัวในทิศทางที่ลดลงมากที่สุด เนื่องมาจากสถานการณ์น้ำท่วมที่เข้าสู่ภาวะปกติในหลายพื้นที่ ประกอบกับการเข้าสู่ช่วงเทศกาลคริสต์มาส และเทศกาลปีใหม่ ส่งผลให้สถานการณ์ด้านการขนส่งสินค้าและการขนส่งมวลชนที่หยุดชะงัดไปนานในช่วงที่เกิดสถานการณ์น้ำท่วมกลับมาคึกคักเพิ่มมากขึ้น ส่งผลให้ผู้ประกอบการกิจการค้าปลีกน้ำมันมองว่าสถานการณ์การบริโภคน้ำมันในระยะเวลาดังกล่าวน่าจะปรับตัวเพิ่มขึ้นมาก สอดคล้องกับปริมาณยอดขายน้ำมันเบนซิน 91 และดีเซลในช่วงเดือนธันวาคมที่ปรับตัวเพิ่มขึ้นร้อยละ 18.9 และ 61.9 จากช่วงเดียวกันของปีก่อนหน้า และเพิ่มขึ้นร้อยละ 6.2 และ 14.1 จากเดือนที่ผ่านมา นอกจากนี้ระดับราคาน้ำมันดีเซลในช่วงสิ้นเดือนธันวาคมอยู่ที่ระดับ 28.89 บาทต่อลิตร ปรับตัวลดลง 0.60 บาทต่อลิตรเมื่อเทียบกับระดับราคาน้ำมันในช่วงปลายเดือนพฤศจิกายนที่ผ่านมา ส่งผลกระทบด้านบวกต่อต้นทุนของกิจการ ซึ่งปัจจัยต่างๆ ดังกล่าวล้วนเป็นปัจจัยที่ส่งผลให้ความเชื่อมั่นในปัจจุบันของกิจการภาคการค้าปลีกปรับตัวเพิ่มขึ้น ในขณะที่สาเหตุที่ทำให้ค่าดัชนีความเชื่อมั่นคาดการณ์ 3 เดือนข้างหน้าปรับตัวในทิศทางที่ลดลงเนื่องจากจะผ่านพ้นช่วงเทศกาลสถานการณ์ด้านการขนส่งทั้งในส่วนของการขนส่งสินค้า และการขนส่งมวลชนน่าจะชะลอความคึกคักลงบ้าง นอกจากนี้ผู้ประกอบการมีความเห็นว่าสถานการณ์ด้านการบริโภคของประชาชนในระยะต่อไปน่าจะชะลอตัวลงจากการที่ประชาชนส่วนใหญ่จะมีภาระการใช้จ่ายในด้านของการซ่อมแซมบ้านเรือนของตนที่ได้รับความเสียหายจากสถานการณ์น้ำท่วมซึ่งจะส่งผลให้ประชาชนมีการระมัดระวังด้านการใช้จ่ายเพิ่มมากขึ้น

ภาพที่ 2 ค่าดัชนีความเชื่อมั่นของผู้ประกอบการ SMEs ภาคการค้าปลีก สถาบันบริการน้ำมัน



ดัชนีความเชื่อมั่นผู้ประกอบการ SMEs ภาคการค้าปลีกสถาบันบริการน้ำมัน ค่าดัชนีความเชื่อมั่นในปัจจุบันอยู่ที่ระดับ 62.9 ปรับตัวเพิ่มขึ้นจาก 52.9 ในเดือนก่อน เป็นผลมาจากการปรับตัวเพิ่มขึ้นของค่าดัชนีความเชื่อมั่นองค์ประกอบด้านกำไร การจ้างงานและยอดขายจำหน่าย ในขณะที่องค์ประกอบด้านการลงทุนและต้นทุนลดลง สำหรับค่าดัชนีความเชื่อมั่นคาดการณ์ 3 เดือนข้างหน้าค่าดัชนีความเชื่อมั่นอยู่ที่ 42.3 ปรับตัวลดลงจาก 62.6 ซึ่งเป็นผลมาจากการปรับตัวลดลงเกือบทุกองค์ประกอบโดยเฉพาะด้านกำไรและยอดขายจำหน่าย ในขณะที่องค์ประกอบด้านการจ้างงาน ปรับตัวเพิ่มขึ้น

สำหรับองค์ประกอบที่ผู้ประกอบการ SMEs ภาคการค้าปลีกสถาบันบริการน้ำมันมีความกังวลในระดับสูง ได้แก่ องค์ประกอบด้านยอดขายจำหน่าย และกำไรในปัจจุบัน และความเชื่อมั่นในองค์ประกอบด้านต้นทุนทั้งในปัจจุบัน และคาดการณ์ 3 เดือนข้างหน้า โดยค่าดัชนีความเชื่อมั่นองค์ประกอบด้านยอดขายจำหน่าย และกำไรในปัจจุบันอยู่ที่ระดับ 30.9 และ 28.7 ตามลำดับ และความเชื่อมั่นในองค์ประกอบด้านต้นทุนทั้งในปัจจุบัน และคาดการณ์ 3 เดือนข้างหน้าในเดือนนี้อยู่ที่ระดับ 44.4 และ 44.3 ตามลำดับ ซึ่งค่าดัชนี

ดัชนีความเชื่อมั่นผู้ประกอบการภาคการค้าและบริการ เดือนธันวาคม 2554

ความเชื่อมั่นในองค์ประกอบดังกล่าวอยู่ในระดับที่ต่ำเมื่อเทียบกับดัชนีความเชื่อมั่นในองค์ประกอบอื่นๆ และค่าดัชนีอยู่ในระดับที่ต่ำกว่า 50 ค่อนข้างมาก แสดงให้เห็นว่าผู้ประกอบการมีความกังวลในองค์ประกอบดังกล่าวในระดับสูง

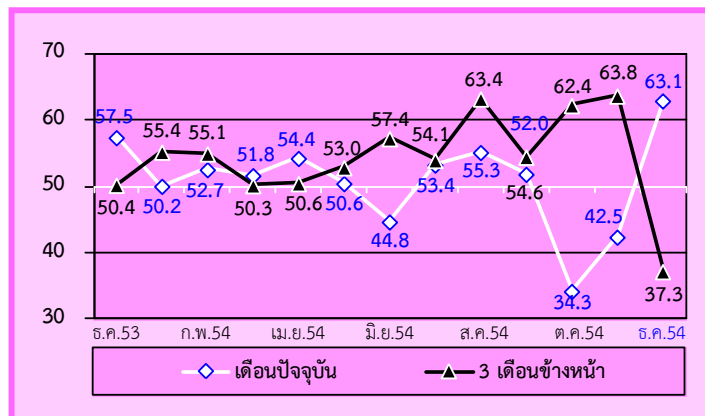
สำหรับปัจจัยที่ส่งผลกระทบต่อ SMEs ภาคค้าปลีก **สถานีบริการน้ำมัน** โดยพิจารณาระดับคะแนนเฉลี่ยในแต่ละปัจจัยที่ส่งผลกระทบต่อ พบว่าปัจจัยที่ส่งผลกระทบในด้านลบต่อกิจการอย่างชัดเจนทั้งในปัจจุบันและคาดการณ์ 3 เดือนข้างหน้า ได้แก่ ผลกระทบจากภาวะเศรษฐกิจของประเทศและอำนาจซื้อของประชาชน รongลงมาได้แก่ ผลกระทบจากราคาดันทุนสินค้าและค่าแรงงานที่เพิ่มสูงขึ้น ผลกระทบจากการแข่งขันในตลาด ผลกระทบจากการหดตัวของความต้องการสินค้าและบริการ และผลกระทบจากระดับราคาน้ำมัน และค่าขนส่ง ในขณะที่ผลกระทบจากสถานการณ์ความขัดแย้งทางการเมืองผู้ประกอบการมองว่าส่งผลกระทบต่อกิจการในระดับที่ไม่มากนัก และส่งผลกระทบในระดับที่ลดลงเมื่อเทียบกับเดือนที่ผ่านมา สำหรับในส่วนของนโยบายกระตุ้นเศรษฐกิจของภาครัฐ ผู้ประกอบการมองว่าส่งผลดีต่อกิจการในระดับที่ลดลงเมื่อเทียบกับเดือนที่ผ่านมา

ดัชนีความเชื่อมั่นผู้ประกอบการภาคการค้าและบริการ เดือนธันวาคม 2554

ภาคการบริการการท่องเที่ยว เป็นสาขาที่ปรับตัวเพิ่มขึ้นมากที่สุดในภาคบริการ

กิจการบริการ การท่องเที่ยว ถือเป็นภาคธุรกิจที่ค่าดัชนีความเชื่อมั่นในปัจจุบันปรับตัวในทิศทางที่เพิ่มขึ้นมากที่สุดในกิจการภาคการค้าปลีก ขณะที่ค่าดัชนีความเชื่อมั่นคาดการณ์ 3 เดือนข้างหน้าค่าดัชนีปรับตัวในทิศทางที่ลดลงมากที่สุด เป็นผลมาจากสถานการณ์น้ำท่วมใหญ่ที่คลี่คลายลง รวมถึงเริ่มเข้าสู่ช่วง High Season ของภาคการท่องเที่ยว และเข้าสู่ช่วงเทศกาลคริสต์มาส และเทศกาลปีใหม่ ส่งผลให้สถานการณ์ด้านการท่องเที่ยวน่าจะมีความคึกคักเพิ่มมากขึ้น พิจารณาได้จากจำนวนนักท่องเที่ยวต่างชาติในเดือนธันวาคมที่ปรับตัวเพิ่มขึ้นถึงร้อยละ 46.2 จากช่วงเดือนที่ผ่านมา และอัตราการเข้าพักโรงแรมที่อยู่ร้อยละ 57.1 เพิ่มขึ้นจากเดือนก่อนหน้าร้อยละ 0.4 ซึ่งปัจจัยดังกล่าวส่งผลให้ค่าดัชนีความเชื่อมั่นของผู้ประกอบการในปัจจุบันปรับตัวในทิศทางที่เพิ่มขึ้น ในขณะที่ค่าดัชนีความเชื่อมั่นคาดการณ์ 3 เดือนข้างหน้าของผู้ประกอบการกิจการบริการการท่องเที่ยวปรับตัวในทิศทางที่ลดลงเนื่องจากในระยะเวลาดังกล่าวจะผ่านพ้นช่วงเทศกาลสถานการณ์ด้านการท่องเที่ยวอาจจะชะลอตัวลงบ้าง อีกทั้งผู้ประกอบการภาคการท่องเที่ยวส่วนใหญ่มองว่าสถานการณ์ด้านการท่องเที่ยวในระยะต่อไปในส่วนของนักท่องเที่ยวต่างประเทศน่าจะมีการเดินทางเข้ามาท่องเที่ยวในประเทศไทยตามปกติ แต่ในส่วนที่ผู้ประกอบการมีความกังวลคือจำนวนนักท่องเที่ยวชาวไทยที่อาจจะปรับตัวลดลงจากภาระค่าใช้จ่ายในการซ่อมแซมบ้านเรือนที่ได้รับผลกระทบจากสถานการณ์น้ำท่วม ซึ่งจะส่งผลให้ประชาชนลดการใช้จ่ายฟุ่มเฟือยและลดการท่องเที่ยวลงซึ่งจะส่งผลให้สถานการณ์การท่องเที่ยวในภาพรวมไม่คึกคักเท่าที่ควร

ภาพที่ 3 ค่าดัชนีความเชื่อมั่นของผู้ประกอบการ SMEs ภาคการบริการ การท่องเที่ยว



ดัชนีความเชื่อมั่นผู้ประกอบการ SMEs ภาคการบริการ การท่องเที่ยว ค่าดัชนีความเชื่อมั่นในปัจจุบันอยู่ที่ระดับ 63.1 ปรับตัวเพิ่มขึ้นจาก 42.5 ในเดือนก่อน เป็นผลมาจากการปรับตัวเพิ่มขึ้นของค่าดัชนีความเชื่อมั่นองค์ประกอบด้านกำไรและยอดจำหน่าย ในขณะที่องค์ประกอบด้านการลงทุนและต้นทุนลดลง สำหรับค่าดัชนีความเชื่อมั่นคาดการณ์ 3 เดือนข้างหน้าค่าดัชนีความเชื่อมั่นอยู่ที่ 37.3 ปรับตัวลดลงจาก 63.8 ซึ่งเป็นผลมาจากการปรับตัวลดลงเกือบทุกองค์ประกอบโดยเฉพาะด้านกำไรและยอดจำหน่าย ในขณะที่องค์ประกอบด้านต้นทุนและการจ้างงาน ปรับตัวเพิ่มขึ้น

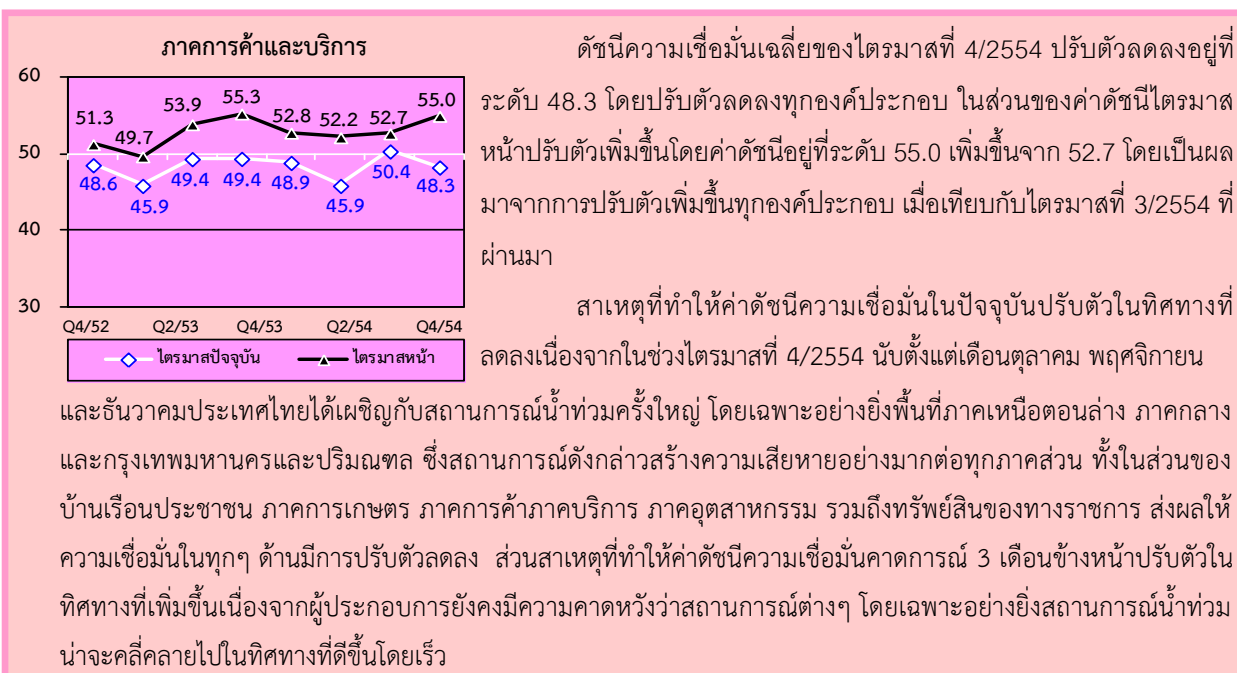
สำหรับองค์ประกอบที่ผู้ประกอบการ SMEs ภาคการบริการ การท่องเที่ยวมีความกังวลในระดับสูง ได้แก่ ความเชื่อมั่นในองค์ประกอบด้านต้นทุนทั้งในปัจจุบันและคาดการณ์ 3 เดือนข้างหน้า และความเชื่อมั่นในองค์ประกอบด้านยอดจำหน่าย และกำไรคาดการณ์ 3 เดือนข้างหน้า โดยผู้ประกอบการกิจการบริการการท่องเที่ยวมีความเชื่อมั่นในองค์ประกอบด้านต้นทุนทั้งในปัจจุบันและคาดการณ์ 3 เดือนข้างหน้าอยู่ที่ระดับ 43.8 และ 40.6 ตามลำดับ และมีความเชื่อมั่นในองค์ประกอบด้านยอดจำหน่าย และกำไรคาดการณ์ 3 เดือนข้างหน้าอยู่ที่ระดับ 19.8 และ 21.9 ตามลำดับ ซึ่งค่าดัชนีความเชื่อมั่นในองค์ประกอบดังกล่าวอยู่ในระดับที่ต่ำเมื่อเทียบกับดัชนีความเชื่อมั่นในองค์ประกอบอื่นๆ และค่าดัชนีอยู่ในระดับที่ต่ำกว่า 50 ค่อนข้างมาก แสดงให้เห็นว่าผู้ประกอบการมีความกังวลในองค์ประกอบดังกล่าวในระดับสูง

ดัชนีความเชื่อมั่นผู้ประกอบการภาคการค้าและบริการ เดือนธันวาคม 2554

สำหรับปัจจัยที่ส่งผลกระทบต่อ SMEs ภาคการค้าบริการ การท่องเที่ยว โดยพิจารณาระดับคะแนนเฉลี่ยในแต่ละปัจจัยที่ส่งผลกระทบต่อ พบว่าปัจจัยที่ส่งผลกระทบในด้านลบต่อกิจการอย่างชัดเจนทั้งในปัจจุบันและคาดการณ์ 3 เดือนข้างหน้า ได้แก่ ผลกระทบจากภาวะเศรษฐกิจของประเทศและอำนาจซื้อของประชาชน รongลงมาได้แก่ ผลกระทบจากการแข่งขันในตลาด ผลกระทบจากราคาต้นทุนสินค้าค่าแรงงานที่เพิ่มสูงขึ้น ผลกระทบจากการหดตัวของความต้องการสินค้าและบริการ ผลกระทบจากสถานการณ์น้ำท่วมใหญ่ และผลกระทบจากระดับราคาน้ำมันและค่าขนส่ง ในขณะที่ผลกระทบจากสถานการณ์ความขัดแย้งทางการเมืองผู้ประกอบการมองว่าส่งผลกระทบต่อกิจการในระดับที่ไม่มากนักและส่งผลกระทบในระดับที่ลดลงเมื่อเทียบกับเดือนที่ผ่านมา สำหรับในส่วนของนโยบายกระตุ้นเศรษฐกิจของภาครัฐผู้ประกอบการมองว่าส่งผลดีต่อกิจการในระดับที่ลดลงจากช่วงเดือนที่ผ่านมา

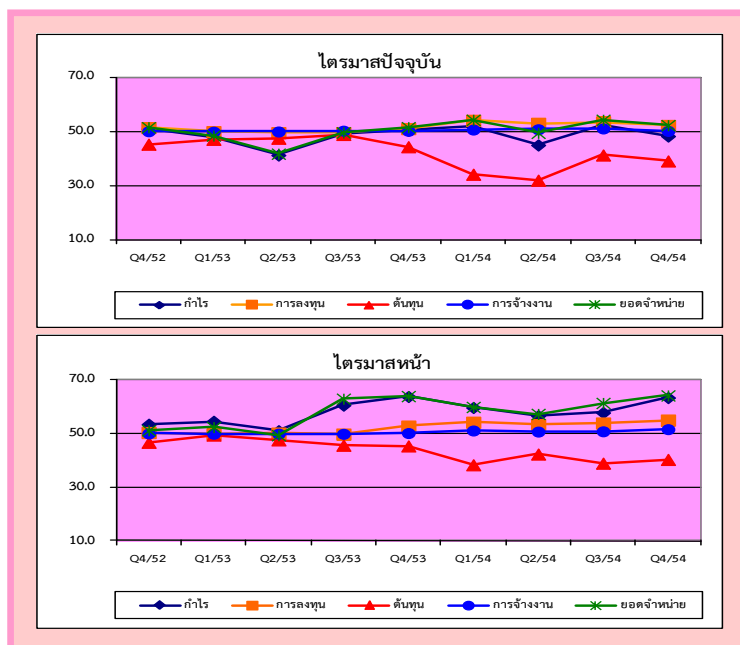
ดัชนีความเชื่อมั่นผู้ประกอบการภาคการค้าและบริการ เดือนธันวาคม 2554

ดัชนี TSSI ของวิสาหกิจขนาดกลางและขนาดย่อม (SMEs) ไตรมาสที่ 4/2554



ดัชนี TSSI ของวิสาหกิจขนาดกลางและขนาดย่อมแยกตามองค์ประกอบของปัจจัยกำหนดค่าดัชนี

ความเชื่อมั่นภาคการค้าและบริการ รายไตรมาส

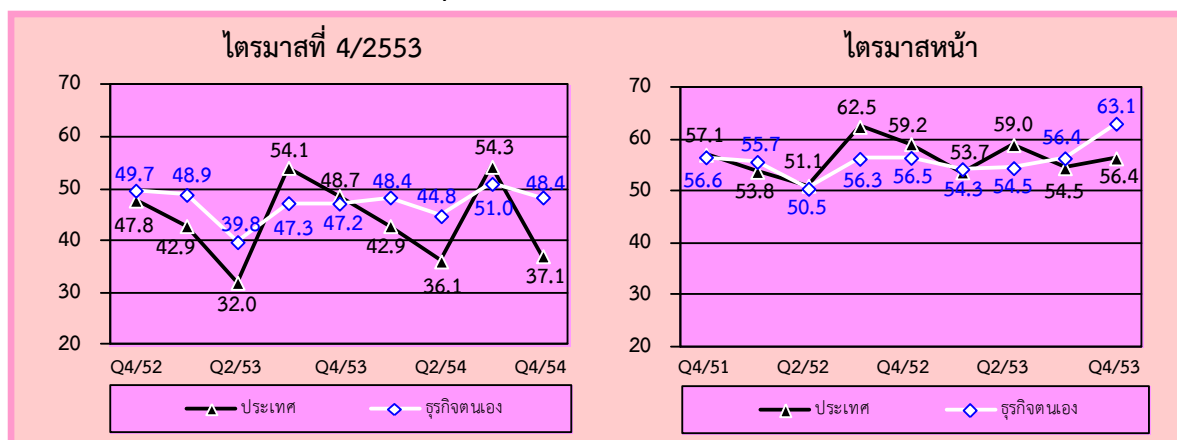


พิจารณาค่าดัชนีความเชื่อมั่นจำแนกตามองค์ประกอบ ได้แก่ ยอดจำหน่าย การจ้างงาน ต้นทุน การลงทุน และกำไร พบว่า ค่าดัชนีปัจจุบันอยู่ที่ระดับ 48.2 52.1 39.0 50.1 และ 52.2 ตามลำดับ โดยองค์ประกอบปรับตัวลดลงทั้งหมด เมื่อเทียบกับค่าดัชนีความเชื่อมั่นขององค์ประกอบดังกล่าวในไตรมาสที่ผ่านมา

สำหรับค่าดัชนีไตรมาสหน้าอยู่ที่ระดับ 63.5 55.1 40.4 51.7 และ 64.3 ตามลำดับ โดยองค์ประกอบปรับตัวเพิ่มขึ้นทั้งหมด เมื่อเทียบกับดัชนีคาดการณ์ไตรมาสหน้าที่ผ่านมา

ดัชนีความเชื่อมั่นผู้ประกอบการภาคการค้าและบริการ เดือนธันวาคม 2554

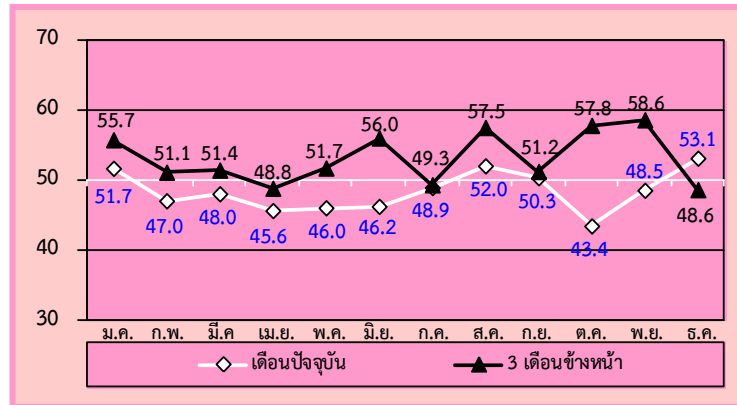
ดัชนีความเชื่อมั่นภาคการค้าและบริการต่อภาวะเศรษฐกิจประเทศ และธุรกิจตนเองของ SMEs (รายไตรมาส)



เมื่อพิจารณาค่าดัชนีความเชื่อมั่นของผู้ประกอบการวิสาหกิจขนาดกลางและขนาดย่อมภาคการค้าและบริการต่อภาวะเศรษฐกิจของประเทศในไตรมาสที่ 4 /2554 ค่าดัชนีในปัจจุบันอยู่ที่ระดับ 37.1 ปรับตัวลดลงจากระดับ 54.3 ในไตรมาสที่ผ่านมา และค่าดัชนีคาดการณ์ 3 เดือนข้างหน้าค่าดัชนีอยู่ที่ระดับ 56.4 ปรับตัวเพิ่มขึ้นจากระดับ 54.5 ของค่าดัชนีคาดการณ์ในไตรมาสที่ผ่านมา สำหรับความเชื่อมั่นของผู้ประกอบการวิสาหกิจขนาดกลางและขนาดย่อมภาคการค้าและบริการที่มีต่อธุรกิจของตนเองในไตรมาสที่ 4 /2554 ค่าดัชนีในปัจจุบันอยู่ที่ระดับ 48.4 ปรับตัวลดลงจากระดับ 51.0 ในไตรมาสที่ผ่านมา และค่าดัชนีคาดการณ์ 3 เดือนข้างหน้าอยู่ที่ระดับ 63.1 ปรับตัวเพิ่มขึ้นจากระดับ 56.4 ของค่าดัชนีคาดการณ์ในไตรมาสที่ผ่านมา จากค่าดัชนีความเชื่อมั่นต่อภาวะเศรษฐกิจของประเทศและต่อธุรกิจตนเองข้างต้นสามารถพิจารณาได้ว่าผู้ประกอบการมีความเชื่อมั่นต่อเศรษฐกิจของประเทศและต่อธุรกิจตนเองในปัจจุบันลดลง สำหรับคาดการณ์ 3 เดือนข้างหน้า ผู้ประกอบการมีความเชื่อมั่นต่อเศรษฐกิจประเทศและต่อธุรกิจตนเองเพิ่มขึ้นเมื่อเทียบกับค่าดัชนีในไตรมาสที่ผ่านมา โดยผู้ประกอบการยังคงมีความเชื่อมั่นต่อเศรษฐกิจของประเทศและต่อธุรกิจตนเองในปัจจุบัน อยู่ในระดับที่ไม่ดีนักเนื่องจากค่าดัชนีความเชื่อมั่นยังคงอยู่ในระดับที่ต่ำกว่า 50 ในขณะที่มีความเชื่อมั่นต่อเศรษฐกิจของประเทศและต่อธุรกิจตนเองคาดการณ์ 3 เดือนข้างหน้าอยู่ในระดับที่ดี เนื่องจากค่าดัชนีความเชื่อมั่นอยู่ในระดับที่เกินกว่า 50

ดัชนีความเชื่อมั่นผู้ประกอบการภาคการค้าและบริการ เดือนธันวาคม 2554

สรุปรายปี: ดัชนีความเชื่อมั่นผู้ประกอบการ SMEs ภาคการค้าและบริการรายเดือน ปี 2554



เมื่อพิจารณาในส่วนของตัวเลขดัชนีความเชื่อมั่นภาคการค้าและบริการของผู้ประกอบการ SMEs ในปี 2554 พิจารณาได้ว่าค่าดัชนีในปัจจุบันอยู่ในระดับที่ต่ำกว่า 50 มาโดยตลอดในช่วงเดือนกุมภาพันธ์ถึงเดือนกรกฎาคม และช่วงเดือนตุลาคมถึงพฤศจิกายน จะมีเพียงในเดือนมกราคม สิงหาคม กันยายน และธันวาคมเท่านั้นที่ค่าดัชนีอยู่ในระดับที่เกินกว่าค่าฐาน ในขณะที่ค่าดัชนีคาดการณ์ 3 เดือนข้างหน้าอยู่ในระดับที่เกินกว่า 50 โดยตลอด จะมีเพียงเดือนเมษายน กรกฎาคม และธันวาคมที่ค่าดัชนีปรับตัวอยู่ในระดับที่ต่ำกว่า 50 โดยทิศทางการเคลื่อนไหวมีการปรับตัวลดลงอย่างต่อเนื่องตั้งแต่ช่วงปลายไตรมาสที่ 1 ต่อเนื่องไปจนถึงช่วงปลายไตรมาสที่ 2 ขยับตัวสูงขึ้นในช่วงไตรมาสที่ 3 และมีแนวโน้มปรับตัวลดลงอีกครั้งในช่วงไตรมาสสุดท้ายของปี

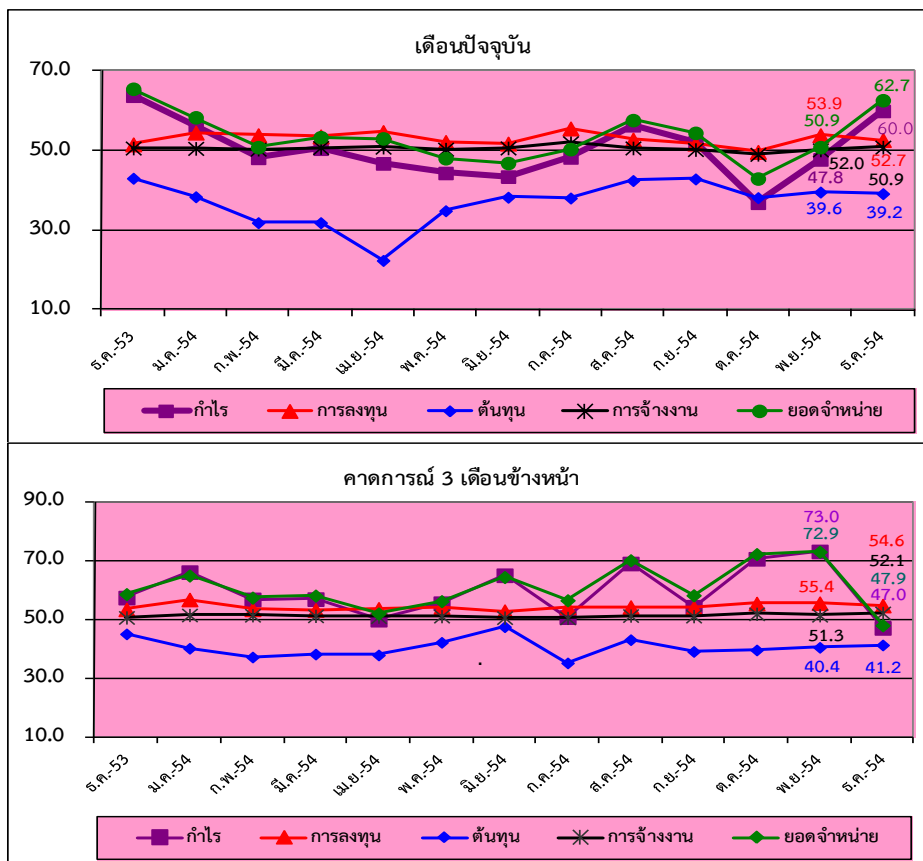
สำหรับค่าดัชนีคาดการณ์ 3 เดือนข้างหน้าของปี 2554 ค่าดัชนีจะอยู่ในระดับที่สูงกว่าค่าดัชนีในปัจจุบันเป็นส่วนใหญ่ และมีค่าอยู่ในระดับเกินกว่า 50 มาโดยตลอดจะมีเพียงความเชื่อมั่นในเดือนเมษายน กรกฎาคม และธันวาคมที่ปรับตัวลดลงมาอยู่ในระดับต่ำกว่า 50 และถือเป็นการเคลื่อนไหวของค่าดัชนีคาดการณ์ 3 เดือนข้างหน้าอยู่ในระดับที่เกินกว่า 50 ทั้งสิ้น 9 ใน 12 เดือน

กล่าวโดยสรุปสำหรับดัชนีความเชื่อมั่นภาคการค้าและบริการ (TSSI) ในช่วงปี 2554 โดยในปี 2554 ต้องถือว่าเป็นปีที่มีทั้งปัจจัยบวก และปัจจัยลบในด้านต่างๆ เข้ามากระทบต่อความเชื่อมั่นใน ก่อนข้างมาก โดยในส่วนของปัจจัยบวก ได้แก่ ภาวะเศรษฐกิจของประเทศในภาพรวมมีการขยายตัวในระดับที่ต่อเนื่องในช่วง 3 ไตรมาสแรกของปี โดยจากการประกาศตัวเลขการขยายตัวทางเศรษฐกิจของสำนักงานคณะกรรมการพัฒนาการเศรษฐกิจและสังคมแห่งชาติ ในช่วง 3 ไตรมาสแรกของปี 2554 เศรษฐกิจไทยสามารถขยายตัวได้ในระดับสูงถึงร้อยละ 3.2 การบริโภคภาคเอกชนในช่วง 3 ไตรมาสแรกขยายตัวร้อยละ 2.8 และการส่งออกในช่วง 3 ไตรมาสแรกขยายตัวร้อยละ 24.3 รวมถึงการที่การเลือกตั้งในประเทศในช่วงเดือนกรกฎาคมสามารถผ่านพ้นไปได้ด้วยดีโดยพรรคเพื่อไทยเป็นฝ่ายชนะการเลือกตั้งและสามารถจัดตั้งรัฐบาลได้ ซึ่งการที่การเลือกตั้งสามารถผ่านพ้นไปได้ด้วยดีและพรรคเสียงข้างมากสามารถจัดตั้งรัฐบาลได้มีส่วนอย่างมากในการเรียกความเชื่อมั่นในด้านต่างๆ กลับมาภายใต้สถานการณ์ทางการเมืองที่วุ่นวายในช่วงเวลาดังกล่าว รวมถึงการที่รัฐบาลใหม่ภายใต้การนำของพรรคเพื่อไทยมีการเร่งการดำเนินการมาตรการประชานิยมที่ได้มีการหาเสียงไว้ก่อนหน้ายังเป็นปัจจัยกระตุ้นความเชื่อมั่นในด้านต่างๆ เพิ่มขึ้นไปอีก ในส่วนของปัจจัยลบที่ส่งผลกระทบต่อความเชื่อมั่นในปี 2554 หลักๆ ได้แก่ สถานการณ์ทางการเมืองที่วุ่นวายต่อเนื่องแต่ก็ไม่ได้เป็นการชุมนุมที่ก่อให้เกิดความรุนแรงหรือความวุ่นวายแต่อย่างใด รวมถึงในส่วนของสถานการณ์ภัยธรรมชาติโดยเฉพาะปัญหาน้ำท่วมในหลายพื้นที่นับตั้งแต่เดือนสิงหาคม ถึงธันวาคม ถือเป็นสถานการณ์น้ำท่วมที่รุนแรงที่สุดในรอบหลายสิบปีสร้างความเสียหายต่อภาคเศรษฐกิจต่างๆ รวมถึงทรัพย์สินของประชาชน และทรัพย์สินทางราชการเป็นจำนวนมาก พิจารณาได้จากตัวเลขเศรษฐกิจของไทยในช่วงไตรมาสที่ 4 ชะลอตัวลงถึงร้อยละ 8.9 ส่งผลให้ตลอดทั้งปีเศรษฐกิจไทยตลอดทั้งปี 2554 ขยายตัวได้เพียงร้อยละ 0.1 เท่านั้น ซึ่งจากปัจจัยต่างๆ ดังกล่าวส่งผลให้ค่าดัชนีความเชื่อมั่นในปี 2554 ที่แม้ค่าดัชนีความเชื่อมั่นในปัจจุบันจะยังคงอยู่ในระดับที่ต่ำกว่า 50 เป็นส่วนใหญ่เช่นเดียวกับค่าดัชนีความเชื่อมั่นในปี 2553 ที่ผ่านมา แต่อย่างไรก็ตามค่าดัชนีความเชื่อมั่นในปัจจุบันในภาพรวมมีการปรับตัวเพิ่มขึ้นเมื่อเทียบกับค่าดัชนีความเชื่อมั่น

ดัชนีความเชื่อมั่นผู้ประกอบการภาคการค้าและบริการ เดือนธันวาคม 2554

ในปี 2553 และค่าดัชนีความเชื่อมั่นในปัจจุบันของไตรมาสที่ 3 สามารถปรับตัวมาอยู่ในระดับที่เกินกว่าค่าฐานที่ 50 ได้เป็นครั้งแรกในรอบ 27 ไตรมาส นับตั้งแต่ไตรมาสที่ 1 ของปี 2548 เป็นต้นมา ในขณะที่ค่าดัชนีความเชื่อมั่นภาคการณ 3 เดือนข้างหน้าอยู่ในระดับที่สูงกว่าค่าฐานที่ 50 อย่างต่อเนื่องในปีนี้ และอยู่ในระดับที่สูงกว่าค่าดัชนีความเชื่อมั่นภาคการณ 3 เดือนข้างหน้าในปีที่ผ่านมา

ดัชนีแยกองค์ประกอบของปัจจัยกำหนดค่าดัชนี ของปี 2554



เมื่อพิจารณาค่าดัชนีความเชื่อมั่นแยกพิจารณาในแต่ละองค์ประกอบ ได้แก่ ด้านยอดจำหน่าย การจ้างงาน ต้นทุน การลงทุน และกำไร พบว่า ค่าดัชนีความเชื่อมั่นด้านยอดจำหน่ายและกำไรปัจจุบัน ค่าดัชนีมีการเคลื่อนไหวในระดับทิศทางที่สอดคล้องกัน โดยองค์ประกอบการด้านยอดจำหน่ายอยู่ในระดับดี เนื่องจากค่าดัชนีอยู่ในระดับที่เกิน 50 เป็นส่วนใหญ่ในปีนี้ได้ถึง 9 ใน 12 เดือน ในขณะที่มีความเชื่อมั่นในองค์ประกอบด้านกำไรในระดับที่ไม่ดีนัก เนื่องจากค่าดัชนีอยู่ในระดับต่ำกว่าค่าฐานที่ 50 ถึง 7 ใน 12 เดือน ในส่วนขององค์ประกอบด้านการจ้างงานและการลงทุนค่าดัชนีมีการเคลื่อนไหวที่มีเสถียรภาพ โดยทั้ง 2 องค์ประกอบมีความเชื่อมั่นในระดับใกล้เคียงค่าฐานที่ 50 โดยตลอด ในขณะที่ดัชนีด้านต้นทุนเป็นเพียงองค์ประกอบเดียวที่ค่าความเชื่อมั่นอยู่ในระดับต่ำกว่าค่าฐานโดยตลอดในปี 2554 เมื่อพิจารณาค่าดัชนีความเชื่อมั่นในแต่ละองค์ประกอบในปัจจุบันจะเห็นได้อย่างชัดเจนว่า ค่าดัชนีที่มีอิทธิพลต่อการกำหนดค่าดัชนีในภาพรวม ได้แก่ ความเชื่อมั่นในองค์ประกอบด้านยอดจำหน่ายและกำไร เป็นหลัก เช่นเดียวกับในปีที่ผ่านมา

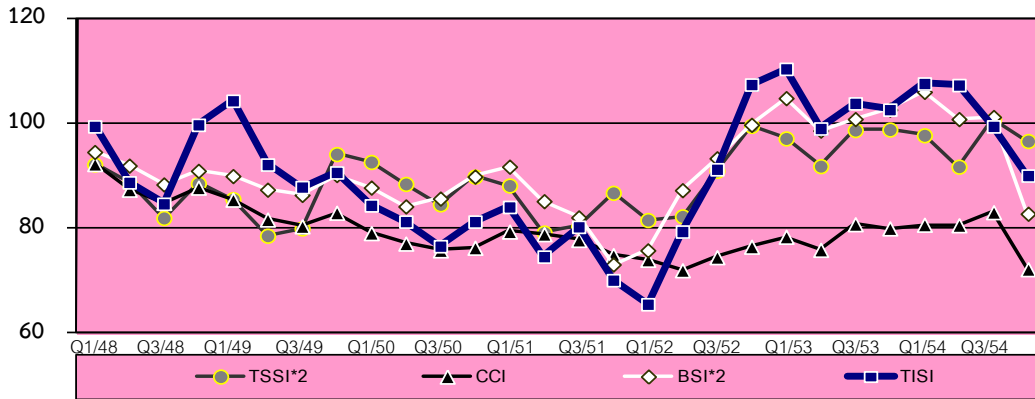
เมื่อพิจารณาค่าดัชนีความเชื่อมั่นแยกพิจารณาในแต่ละองค์ประกอบคาดการณ์ 3 เดือนข้างหน้า จะมีการเคลื่อนไหวของค่าดัชนีในทิศทางที่ไม่แตกต่างจากค่าดัชนีในปัจจุบันมากนัก โดยดัชนีด้านยอดจำหน่ายและกำไร จะเป็นองค์ประกอบที่มีอิทธิพลต่อการเคลื่อนไหวในระดับสูง ขณะที่ด้านการจ้างงานและการลงทุนมีการเคลื่อนไหวอย่างมีเสถียรภาพในระดับใกล้เคียงค่าฐานอย่างต่อเนื่องโดยตลอด รวมถึงองค์ประกอบด้านต้นทุนที่มีค่าอยู่ในระดับต่ำกว่า 50 โดยตลอด จะมีความแตกต่างอย่างชัดเจนในส่วนของค่าดัชนีด้านยอดจำหน่ายและกำไรคาดการณ์ 3 เดือนข้างหน้าที่ค่าดัชนีมีการปรับตัวลดลงอย่างชัดเจน ในขณะที่ความเชื่อมั่นในปัจจุบันของทั้ง 2

ดัชนีความเชื่อมั่นผู้ประกอบการภาคการค้าและบริการ เดือนธันวาคม 2554

องค์ประกอบปรับตัวเพิ่มขึ้นในระดับสูง อันเป็นผลมาจากการที่ผู้ประกอบการมองว่าหลังจากผ่านพ้นช่วงเทศกาลการใช้จ่ายของประชาชนอาจจะชะลอตัวลงหลังจากมีการเร่งการใช้จ่ายไปมากในช่วงเทศกาลปีใหม่ส่งผลให้ค่าดัชนีความเชื่อมั่นทั้ง 2 องค์ประกอบคาดการณ์ 3 เดือนข้างหน้าปรับตัวลดลงในระดับสูง

การเปรียบเทียบดัชนีความเชื่อมั่นในส่วนต่างๆ โดยปรับให้เป็นฐานเดียวกัน ปี 2554

รายไตรมาส ปี 2548 - 2554



การพิจารณาเปรียบเทียบการเคลื่อนไหวของค่าดัชนีความเชื่อมั่นที่ดำเนินการจัดทำโดยหน่วยงานต่าง ๆ ในช่วงไตรมาสที่ 4 ของปี 2552 ทั้งในส่วนของดัชนีความเชื่อมั่นผู้ประกอบการภาคการค้าและบริการ (Trade and Service Sentiment Index : TSSI) ที่ดำเนินการจัดทำโดยสำนักงานส่งเสริมวิสาหกิจขนาดกลางและขนาดย่อม ดัชนีความเชื่อมั่นภาคอุตสาหกรรม (Thai Industries Sentiment Index : TISI) ที่ดำเนินการจัดทำโดยสภาอุตสาหกรรมแห่งประเทศไทย ดัชนีความเชื่อมั่นทางธุรกิจ (Business Sentiment Index : BSI) ที่ดำเนินการจัดทำโดยธนาคารแห่งประเทศไทย และดัชนีความเชื่อมั่นผู้บริโภค (Consumer Confidence Index : CCI) ที่ดำเนินการจัดทำโดยศูนย์พยากรณ์เศรษฐกิจและธุรกิจมหาวิทยาลัยหอการค้าไทย โดยเมื่อนำมาพิจารณาร่วมกันโดยการปรับฐานของดัชนีให้เป็นฐานเดียวกัน (ค่าฐาน=100) การเคลื่อนไหวของค่าดัชนีความเชื่อมั่นทั้ง 4 ดัชนีดังกล่าวในช่วงไตรมาสที่ 4 ของปี 2554 มีการปรับตัวในทิศทางที่ลดลงในทุกๆ ด้าน ทั้งดัชนีความเชื่อมั่นภาคการค้าและบริการ ดัชนีความเชื่อมั่นภาคธุรกิจ และดัชนีความเชื่อมั่นผู้บริโภค และดัชนีความเชื่อมั่นภาคอุตสาหกรรมเมื่อเทียบกับค่าดัชนีความเชื่อมั่นในไตรมาสที่ผ่านมา

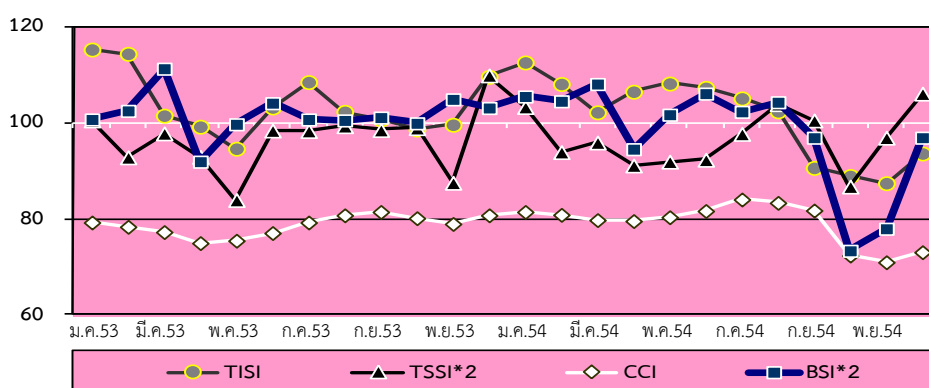
ปัจจัยที่ส่งผลกระทบต่อค่าดัชนีความเชื่อมั่นในช่วงไตรมาสที่ 4 จะเป็นปัจจัยลบเป็นส่วนใหญ่ โดยเฉพาะอย่างยิ่งสถานการณ์การเกิดอุทกภัยในระดับที่รุนแรงในหลายพื้นที่ โดยสถานการณ์น้ำท่วมในระดับที่รุนแรงในพื้นที่ภาคกลาง และกรุงเทพมหานคร ส่งผลให้เกิดความเสียหายแก่ทั้งชีวิตและทรัพย์สินของประชาชน ผู้ประกอบการ และทรัพย์สินของทางราชการเป็นจำนวนมาก ซึ่งถือเป็นปัจจัยบั่นทอนความเชื่อมั่นระดับสูงโดยตลอดในช่วงไตรมาสนี้ โดยสถานการณ์น้ำท่วมดังกล่าวส่งผลกระทบอย่างมากต่อเศรษฐกิจของประเทศในภาพรวม พิจารณาได้จากสำนักงานคณะกรรมการพัฒนาการเศรษฐกิจและสังคมแห่งชาติ (สศช.) ในการประกาศตัวเลขภาวะเศรษฐกิจของประเทศในช่วงไตรมาสที่ 4 ของปี 2554 เศรษฐกิจไทยปรับตัวลดลงถึงร้อยละ 8.9 โดยเป็นการปรับตัวลดลงของผลิตภัณฑ์มวลรวมภายในประเทศภาคอุตสาหกรรมร้อยละ 21.6 ผลิตภัณฑ์มวลรวมภายในประเทศนอกภาคเกษตรร้อยละ 10.1 ในขณะที่ผลิตภัณฑ์มวลรวมภายในประเทศภาคการเกษตรขยายตัวได้ร้อยละ 1.6 อีกทั้งสถานการณ์ดังกล่าวส่งผลให้การบริโภคภาคเอกชนในไตรมาสที่ 4 ปรับตัวลดลงร้อยละ 2.8 เนื่องจากสถานการณ์น้ำท่วมส่งผลให้ระดับราคาสินค้าส่วนใหญ่ปรับตัวเพิ่มสูงขึ้นจากสถานการณ์การขาดแคลนสินค้า และประชาชนส่วนหนึ่งไม่สามารถทำงานได้ในช่วงน้ำท่วมส่งผลให้ขาดรายได้ ซึ่งสถานการณ์ดังกล่าวส่งผลให้การบริโภคในไตรมาสที่ 4 ชะลอตัวลง นอกจากนี้การส่งออกในไตรมาสที่ 4 ในรูปเงินดอลลาร์สหรัฐฯ ปรับตัวลดลงร้อยละ 5.18 และการลงทุนภาคเอกชนปรับตัวลดลงร้อยละ 3.6 เมื่อเทียบกับช่วงเดียวกันของปีที่ผ่านมา ซึ่งจากตัวเลขเศรษฐกิจสำคัญในช่วงไตรมาสที่ 4 พิจารณาได้ว่าเศรษฐกิจไทยได้รับผลกระทบจากสถานการณ์น้ำท่วมใหญ่ในช่วงไตรมาสที่ 4 ของปี

ดัชนีความเชื่อมั่นผู้ประกอบการภาคการค้าและบริการ เดือนธันวาคม 2554

2554 ในระดับที่สูงมาก จะมีเพียงในส่วนของระดับราคาน้ำมันเบนซินออกเทน 91 และน้ำมันดีเซลเฉลี่ยในช่วงไตรมาสที่ 4 อยู่ที่ระดับ 35.29 และ 28.55 บาทต่อลิตรลดลงจากระดับราคาน้ำมันเบนซินออกเทน 91 และน้ำมันดีเซลเฉลี่ยในช่วงไตรมาสที่ 3 ที่อยู่ที่ระดับ 38.97 และ 28.79 บาทต่อลิตรตามลำดับ ซึ่งระดับราคาน้ำมันเบนซิน 91 และดีเซลเฉลี่ยในช่วงไตรมาสที่ 4 อยู่ในระดับที่ต่ำกว่าระดับราคาน้ำมันเฉลี่ยในช่วงไตรมาสที่ 3 3.68 และ 0.24 บาทต่อลิตร อันเป็นผลมาจากการที่คณะกรรมการบริหารนโยบายพลังงาน มีมติให้ชะลอการเก็บเงินเข้ากองทุนน้ำมันเชื้อเพลิง ในส่วนของน้ำมันเบนซิน 91 เบนซิน 95 และดีเซล ซึ่งถือเป็นปัจจัยบวกเพียงอย่างเดียวในช่วงไตรมาสที่

4

รายเดือน ปี 2553 - 2554



โดยในการพิจารณาเปรียบเทียบดัชนีความเชื่อมั่นรายเดือนในช่วงไตรมาสที่ 4/2554

- **ค่าดัชนีความเชื่อมั่นผู้ประกอบการภาคการค้าและบริการ** ค่าดัชนีความเชื่อมั่นปรับตัวในทิศทางที่ลดลงในเดือนตุลาคม และค่าดัชนีความเชื่อมั่นกลับมาปรับตัวเพิ่มขึ้นในเดือนพฤศจิกายน และธันวาคม โดยค่าดัชนีความเชื่อมั่นในปัจจุบันของเดือนตุลาคม และพฤศจิกายนค่าดัชนีความเชื่อมั่นอยู่ในระดับที่ต่ำกว่าค่าฐาน และค่าดัชนีความเชื่อมั่นในปัจจุบันของเดือนธันวาคมค่าดัชนีความเชื่อมั่นกลับมาขึ้นในระดับที่เกินกว่าค่าฐานได้ ในขณะที่ค่าดัชนีความเชื่อมั่นคาดการณ์ 3 เดือนข้างหน้าค่าดัชนีในเดือนตุลาคมและพฤศจิกายนอยู่ในระดับที่เกินกว่าค่าฐานที่ 50 ในขณะที่ค่าดัชนีความเชื่อมั่นคาดการณ์ 3 เดือนข้างหน้าของเดือนธันวาคมค่าดัชนีความเชื่อมั่นอยู่ในระดับที่ต่ำกว่าค่าฐาน ในขณะที่ค่าดัชนีความเชื่อมั่นคาดการณ์ 3 เดือนข้างหน้าของเดือนธันวาคมค่าดัชนีความเชื่อมั่นอยู่ในระดับที่ต่ำกว่าค่าฐานที่ 50 โดยองค์ประกอบที่มีอิทธิพลต่อการเคลื่อนไหวของค่าดัชนีความเชื่อมั่นในไตรมาสนี้ ได้แก่ ความเชื่อมั่นในองค์ประกอบด้านยอดจำหน่าย ต้นทุน และกำไรเป็นหลัก

- **ค่าดัชนีความเชื่อมั่นภาคอุตสาหกรรม** ค่าดัชนีความเชื่อมั่นปรับตัวในทิศทางที่ลดลงในเดือนตุลาคม และพฤศจิกายน และค่าดัชนีความเชื่อมั่นกลับมาปรับตัวเพิ่มขึ้นในเดือนธันวาคม โดยค่าดัชนีความเชื่อมั่นในปัจจุบันอยู่ในระดับที่ต่ำกว่าค่าฐานโดยตลอด ในขณะที่ค่าดัชนีความเชื่อมั่นคาดการณ์ 3 เดือนข้างหน้าอยู่ในระดับที่เกินกว่าค่าฐานโดยตลอดในไตรมาสนี้ โดยองค์ประกอบที่มีอิทธิพลต่อการปรับตัวลดลงและเพิ่มขึ้นของค่าดัชนีความเชื่อมั่นในไตรมาสนี้ ได้แก่ ความเชื่อมั่นในองค์ประกอบด้านยอดคำสั่งซื้อ และยอดขายเป็นหลัก ในขณะที่องค์ประกอบที่ผู้ประกอบการมีความกังวลมากที่สุดทั้งในปัจจุบันและคาดการณ์ 3 เดือนข้างหน้าได้แก่ความเชื่อมั่นในองค์ประกอบด้านต้นทุนที่ค่าดัชนีความเชื่อมั่นอยู่ในระดับที่ต่ำกว่าค่าฐานมากที่สุดเมื่อเทียบกับค่าดัชนีความเชื่อมั่นในองค์ประกอบอื่นๆ

- **ค่าดัชนีความเชื่อมั่นผู้บริโภค** ค่าดัชนีความเชื่อมั่นปรับตัวในทิศทางที่ลดลงในเดือนตุลาคม และค่าดัชนีความเชื่อมั่นกลับมาปรับตัวเพิ่มขึ้นในเดือนพฤศจิกายน และธันวาคม โดยค่าดัชนีความเชื่อมั่นในปัจจุบันอยู่ในระดับที่ต่ำกว่าค่าฐานโดยตลอด ในขณะที่ค่าดัชนีความเชื่อมั่นคาดการณ์ 3 เดือนข้างหน้าในเดือนตุลาคมอยู่ในระดับที่ต่ำกว่าค่าฐานที่ 50 ในขณะที่ค่าดัชนีความเชื่อมั่นคาดการณ์ 3 เดือนข้างหน้าของเดือนพฤศจิกายน และธันวาคมอยู่ในระดับที่เกินกว่าค่าฐานที่ 50 โดยองค์ประกอบที่

ดัชนีความเชื่อมั่นผู้ประกอบการภาคการค้าและบริการ เดือนธันวาคม 2554

ผู้ประกอบการมีความกังวลมากที่สุดทั้งในปัจจุบันและคาดการณ์ 3 เดือนข้างหน้าได้แก่ความเชื่อมั่นในองค์ประกอบด้านต้นทุนที่ค่าดัชนีความเชื่อมั่นอยู่ในระดับที่ต่ำกว่าค่าฐานมากที่สุดเมื่อเทียบกับค่าดัชนีความเชื่อมั่นในองค์ประกอบอื่นๆ

- **ค่าดัชนีความเชื่อมั่นภาคธุรกิจ** ค่าดัชนีความเชื่อมั่นปรับตัวในทิศทางที่ลดลงในเดือนตุลาคม และพฤศจิกายน และค่าดัชนีความเชื่อมั่นกลับมาปรับตัวเพิ่มขึ้นในเดือนธันวาคม โดยค่าดัชนีความเชื่อมั่นผู้ประกอบการในไตรมาสนี้ค่าดัชนีความเชื่อมั่นยังคงอยู่ในระดับที่ต่ำกว่าค่าฐานที่ 100 โดยตลอดทั้งไตรมาส ซึ่งการปรับตัวลดลงและเพิ่มขึ้นของค่าดัชนีเป็นผลมาจากการปรับตัวการปรับตัวของความเชื่อมั่นเกี่ยวกับเศรษฐกิจโดยรวม ความเชื่อมั่นเกี่ยวกับโอกาสในการหางาน และความเชื่อมั่นเกี่ยวกับรายได้ในอนาคตในทิศทางเดียวกันกับค่าดัชนีความเชื่อมั่นผู้ประกอบการในภาพรวมทุกเดือน

ในส่วนของคาดการณ์ทิศทางของค่าดัชนีความเชื่อมั่นในทุกภาคธุรกิจต่าง ๆ ในไตรมาสที่ 1 ของปี 2555 คาดว่าภายหลังสถานการณ์น้ำท่วมที่เป็นปัจจัยบั่นทอนความเชื่อมั่นในช่วงไตรมาสที่ 4 ของปีที่ผ่านมาคลี่คลายลง ความเชื่อมั่นในทุกๆ ด้าน น่าจะกลับมาปรับตัวในทิศทางที่เพิ่มขึ้นได้ และคาดว่าค่าดัชนีความเชื่อมั่นในทุกๆ ด้าน น่าจะสามารถมายืนอยู่ในระดับที่ใกล้เคียงหรือต่ำกว่าค่าฐานได้ในช่วงเวลาดังกล่าว โดยปัจจัยเกื้อหนุนการปรับตัวเพิ่มขึ้นของค่าดัชนีความเชื่อมั่นในทุกๆ ด้านน่าจะปรับตัวในทิศทางที่เพิ่มขึ้นจากมาตรการกระตุ้นเศรษฐกิจต่างๆ ของรัฐบาล และงบประมาณลงทุนในด้านของการซ่อมแซมความเสียหายที่เกิดจากสถานการณ์น้ำท่วม และการลงทุนเพื่อป้องกันน้ำท่วมที่อาจเกิดขึ้นได้ในระยะต่อไปทั้งในระยะเร่งด่วนและการป้องกันอย่างยั่งยืน

ดัชนีความเชื่อมั่นผู้ประกอบการภาคการค้าและบริการ เดือนธันวาคม 2554

ปัจจัยที่ส่งผลกระทบต่อกิจการ ประจำปี 2554

ตารางปัจจัยที่ส่งผลกระทบกับกลุ่มตัวอย่างเฉลี่ยทั้งปี 2554

ปัจจัยที่มีผลกระทบ	คะแนนปัจจัยในปัจจุบัน	คะแนนปัจจัยคาดการณ์ 3 เดือนข้างหน้า
1. ผลกระทบจากระดับราคาน้ำมันและค่าขนส่ง	2.10	2.10
2. ผลกระทบจากราคาต้นทุนสินค้า/ค่าแรงงาน	2.27	2.26
3. ผลกระทบจากภาวะเศรษฐกิจในประเทศและอำนาจซื้อของประชาชน	2.32	2.31
4. ผลกระทบจากการแข่งขันในตลาด	2.25	2.23
5. ผลกระทบจากการหดตัวของความต้องการสินค้าและบริการ	1.88	1.89
6. ผลกระทบจากสถานการณ์ความขัดแย้งทางการเมืองที่มีต่อกิจการ	1.21	1.25
7. ผลกระทบจากมาตรการกระตุ้นเศรษฐกิจในด้านต่าง ๆ ของรัฐบาลต่อกิจการ	1.40	1.42
8. ผลกระทบจากการประกาศขึ้นอัตราดอกเบี้ยของธนาคารแห่งประเทศไทย	1.24	1.25
9. ผลกระทบจากสถานการณ์น้ำท่วมใหญ่	1.67	1.62

หมายเหตุ : คะแนนเฉลี่ยปัจจัยที่มีผลกระทบต่อกิจการทั้งในปัจจุบันและคาดการณ์ 3 เดือนข้างหน้า (เดือนมกราคม - ธันวาคม 2554)

พิจารณาในส่วนของปัจจัยที่ส่งผลกระทบต่อกิจการในช่วงปี 2554 เทียบกับปัจจัยที่ส่งผลกระทบต่อกิจการในช่วงปี 2553 คาดว่าภายหลังจากสถานการณ์น้ำท่วมที่เป็นปัจจัยบั่นทอนความเชื่อมั่นในช่วงไตรมาสที่ 4 ของปีที่ผ่านมาคลี่คลายลง ความเชื่อมั่นในทุกๆ ด้านน่าจะกลับมาปรับตัวในทิศทางที่เพิ่มขึ้นได้ และคาดว่าค่าดัชนีความเชื่อมั่นในทุกๆ ด้าน น่าจะสามารถมายืนอยู่ในระดับที่ใกล้เคียงหรือต่ำกว่าค่าฐานได้ในเวลาดังกล่าว โดยปัจจัยเกื้อหนุนการปรับตัวเพิ่มขึ้นของค่าดัชนีความเชื่อมั่นในทุกๆ ด้านน่าจะปรับตัวในทิศทางที่เพิ่มขึ้นจากมาตรการกระตุ้นเศรษฐกิจต่างๆ ของรัฐบาล และงบประมาณลงทุนในด้านของการซ่อมแซมความเสียหายที่เกิดจากสถานการณ์น้ำท่วม และการลงทุนเพื่อป้องกันน้ำท่วมที่อาจเกิดขึ้นได้ในระยะต่อไปทั้งในระยะเร่งด่วนและการป้องกันอย่างยั่งยืน

ดัชนีความเชื่อมั่นผู้ประกอบการภาคการค้าและบริการ เดือนธันวาคม 2554

ภาคผนวก

ดัชนีความเชื่อมั่น TSSI ของวิสาหกิจขนาดกลางและขนาดย่อมต่อการประกอบธุรกิจรายสาขา

ตารางที่ 1 แสดงค่าดัชนีความเชื่อมั่นผู้ประกอบการวิสาหกิจขนาดกลางและขนาดย่อม รายสาขา (เดือน ธ.ค. 53 – ธ.ค. 54)

ดัชนี สาขาธุรกิจ	ธ.ค.53		ม.ค.54		ก.พ.54		มี.ค.54		เม.ย.54		พ.ค.54		มิ.ย.54		ก.ค.54		ส.ค.54		ก.ย.54		ต.ค.54		พ.ย.54		ธ.ค.54	
	C	F3	C	F3	C	F3	C	F3	C	F3	C	F3	C	F3	C	F3	C	F3	C	F3	C	F3	C	F3	C	F3
1.ภาคการค้าส่ง	52.4	55.7	52.0	55.5	47.2	53.0	46.7	50.8	46.7	50.0	45.2	53.0	45.6	57.2	48.8	50.6	51.7	57.1	50.6	50.0	46.8	55.7	46.1	54.9	49.5	51.6
1.1 สินค้าเกษตร	53.5	53.8	51.9	55.5	48.4	51.9	48.3	50.3	50.3	51.9	51.6	54.3	51.8	57.8	53.3	54.0	54.7	57.6	53.4	50.0	48.1	54.4	49.2	58.3	50.8	53.5
1.2 สินค้าอุปโภค/ บริโภค	55.9	55.7	52.7	55.1	50.4	54.6	48.0	52.5	45.7	49.5	45.5	54.1	46.9	56.9	49.2	51.2	51.3	58.6	53.0	51.5	46.9	58.1	46.7	55.1	51.8	49.7
1.3 วัสดุก่อสร้าง	48.1	57.1	51.4	55.9	43.0	52.0	43.9	49.2	45.2	49.1	39.8	50.5	39.6	58.8	45.0	47.8	50.0	54.9	45.3	50.4	45.3	53.5	42.3	51.2	45.1	52.5
2.ภาคการค้าปลีก	55.5	52.5	51.4	56.0	45.3	50.0	46.5	51.0	42.6	47.4	44.6	50.3	46.3	55.2	47.5	48.7	51.5	56.4	50.6	49.7	43.0	57.5	47.6	59.1	52.9	48.2
2.1 รถยนต์ รถจักรยานยนต์	55.9	53.5	54.2	58.8	49.0	52.3	50.3	55.0	49.2	50.9	48.9	54.2	47.8	58.9	50.4	53.2	53.4	59.0	52.7	49.2	42.7	60.5	44.7	59.6	47.9	55.2
2.2 ร้านค้าปลีก (สมัยใหม่)	60.2	52.7	52.2	56.4	44.0	48.0	45.8	49.4	40.3	47.9	44.5	49.7	45.5	53.0	48.9	45.7	51.9	56.9	50.3	47.3	41.7	56.8	47.1	59.9	55.6	44.8
2.3 ร้านค้าปลีก (ดั้งเดิม)	51.2	51.6	46.6	52.8	41.7	48.2	41.7	48.5	38.7	47.1	41.4	48.7	41.9	52.0	44.6	45.9	46.7	52.2	46.1	48.7	41.6	53.5	47.1	56.1	49.9	48.1
2.4 สถานีบริการน้ำมัน	58.5	52.7	55.5	57.5	48.9	52.2	50.9	52.1	43.2	43.1	44.5	48.2	52.6	58.3	47.5	50.9	56.8	59.9	56.0	54.5	47.8	61.0	52.9	62.6	62.9	42.3
3.ภาคบริการ	55.2	52.5	51.8	55.5	48.9	51.8	50.3	52.1	48.5	49.9	47.8	52.9	46.4	56.2	50.4	49.5	52.8	58.8	49.9	53.1	42.5	59.0	50.3	59.3	54.9	47.8
3.1 การก่อสร้าง	54.9	55.1	51.1	54.7	46.1	51.3	50.0	53.9	42.4	49.7	44.5	55.0	49.2	59.2	49.7	47.1	55.1	57.9	50.0	49.6	41.3	59.9	48.3	56.8	47.2	54.7
3.2 กิจกรรม อสังหาริมทรัพย์	53.6	53.8	53.2	56.0	49.5	52.1	50.5	53.2	50.5	51.1	48.8	53.8	46.2	56.6	49.1	50.6	51.3	54.6	49.7	50.3	44.7	56.2	48.8	57.2	50.7	49.9
3.3 บริการด้านสุขภาพ/ ความงาม	57.3	53.5	49.1	55.1	49.2	51.5	47.7	51.6	47.5	50.3	49.5	52.9	46.5	54.5	50.4	46.8	52.6	57.5	47.9	52.5	41.9	57.2	49.3	56.6	47.1	53.2
3.4 การท่องเที่ยว	57.5	50.4	50.2	55.4	52.7	55.1	51.8	50.3	54.4	50.6	50.6	53.0	44.8	57.4	53.4	54.1	55.3	63.4	52.0	54.6	34.3	62.4	42.5	63.8	63.1	37.3
3.5 สันทนาการ วัฒนธรรม การกีฬา	52.9	52.6	53.5	56.7	48.4	51.7	52.0	52.7	51.9	50.0	50.5	50.6	46.3	50.8	47.9	51.4	51.5	56.8	49.7	52.6	46.3	57.3	53.7	57.5	49.3	52.7
3.6 ด้านการขนส่ง (สินค้า)	55.1	52.5	55.1	58.3	47.8	52.8	47.6	50.1	40.7	48.7	45.9	52.3	47.2	56.5	52.2	49.9	54.3	63.5	51.7	58.4	39.3	60.7	53.5	63.2	62.2	44.2
3.7 ด้านการขนส่ง (มวลชน)	53.9	49.1	50.0	51.5	48.8	52.2	50.0	51.8	40.2	41.7	43.1	48.8	39.8	55.5	49.4	46.7	57.1	62.2	56.3	57.4	41.9	64.4	55.0	63.1	70.0	37.8
3.8 โรงแรม/เกสต์เฮาส์/ บังกะโล	56.8	54.6	50.6	55.7	50.9	51.3	53.4	53.6	53.2	51.4	49.6	54.7	45.8	57.3	51.6	52.4	50.8	59.7	47.5	56.9	47.8	59.4	54.2	58.8	55.1	49.5
3.9 ร้านอาหาร/ ภัตตาคาร	56.1	52.0	54.2	58.8	46.5	46.9	49.6	50.2	50.7	51.7	46.1	52.8	49.1	57.0	49.9	44.7	50.6	55.3	48.6	45.9	40.5	55.2	46.6	59.0	57.5	43.8

** C = เดือนปัจจุบัน, F3 = คาดการณ์ 3 เดือนข้างหน้า

เมื่อพิจารณาค่าดัชนีความเชื่อมั่นแยกตามสาขา ค่าดัชนีความเชื่อมั่นในภาคธุรกิจที่มีการปรับตัวเพิ่มขึ้นในแทบทุกสาขาธุรกิจ ทั้งนี้การปรับตัวเพิ่มขึ้น เป็นผลมาจากภาวะน้ำท่วมในหลายพื้นที่ได้คลี่คลายลง ประกอบกับที่ภาครัฐมีการเร่งจ่ายเงินชดเชยแก่ผู้ที่ได้รับผลกระทบจากน้ำท่วมให้ถึงมือประชาชนอย่างรวดเร็วเพื่อให้ทันกับการใช้จ่ายในการฟื้นฟูบ้านเรือนของตนในระยะเร่งด่วน ส่งผลให้ผู้ประกอบการและประชาชนคลายความกังวลลงบ้าง อีกทั้งในช่วงเดือนธันวาคมจะเข้าสู่ช่วงเทศกาลคริสต์มาสและวันขึ้นปีใหม่ ส่งผลให้ประชาชนมีการเร่งการใช้จ่ายเพื่อซื้อของขวัญและของขวัญเพิ่มมากขึ้น

ปัจจัยต่าง ๆ ที่ส่งผลกระทบต่อกิจการ

ดัชนีความเชื่อมั่นผู้ประกอบการภาคการค้าและบริการ เดือนธันวาคม 2554

ตารางที่ 2 แสดงระดับคะแนนของปัจจัยต่างๆ ที่ส่งผลกระทบต่อกิจการ

- สาขาธุรกิจประเภทต่างๆ ดูได้จาก ตารางที่ 1

ปัจจัยที่มีผลกระทบต่อกิจการ	ระดับคะแนนแสดงผลกระทบของปัจจัยต่างๆ (0 = ไม่มีผลกระทบ, 1 = น้อย, 2 = ปานกลาง, 3 = มาก)															
	ภาคการค้าส่ง			ภาคการค้าปลีก				ภาคการบริการ								
	1.1	1.2	1.3	2.1	2.2	2.3	2.4	3.1	3.2	3.3	3.4	3.5	3.6	3.7	3.8	3.9
* สาขาธุรกิจ																
1. ผลกระทบจากระดับราคาน้ำมันและค่าขนส่ง	2.30	2.20	2.29	2.16	2.10	1.97	2.05	2.15	1.32	1.20	2.23	1.27	2.62	1.63	1.78	2.64
2. ผลกระทบจากราคาต้นทุนสินค้า/ค่าแรงงาน	2.27	2.37	2.38	2.39	2.38	2.26	2.40	2.44	1.70	2.03	2.29	1.71	2.55	2.13	2.31	2.39
3. ผลกระทบจากภาวะเศรษฐกิจในประเทศและอำนาจซื้อของประชาชน	2.42	2.39	2.50	2.53	2.55	2.48	2.40	2.42	2.39	2.36	2.56	2.22	2.35	2.47	2.41	2.36
4. ผลกระทบจากการแข่งขันในตลาด	2.17	2.27	2.21	2.36	2.43	2.21	2.33	2.32	2.21	2.29	2.52	2.18	2.15	2.34	2.05	2.22
5. ผลกระทบจากการหดตัวของความต้องการสินค้าและบริการ	1.69	1.84	1.89	2.08	1.93	1.91	1.90	1.84	1.82	1.83	2.06	1.70	1.53	1.96	1.65	1.64
6. ผลกระทบจากสถานการณ์ความขัดแย้งทางการเมืองที่มีผลต่อกิจการ	1.19	1.14	1.22	1.21	0.97	0.94	1.25	1.25	0.89	0.83	1.71	0.96	1.12	1.45	1.05	1.09
7. ผลกระทบจากมาตรการกระตุ้นเศรษฐกิจในด้านต่างๆ ของรัฐบาล	1.52	1.41	1.59	1.55	1.35	1.25	1.63	1.61	1.28	1.12	1.98	1.09	1.57	1.75	1.49	1.33
8. ผลกระทบจากการประกาศขึ้นอัตราดอกเบี้ยของธนาคารแห่งประเทศไทย	0.91	1.25	1.75	1.43	1.04	0.94	1.45	1.49	1.31	0.64	1.27	1.03	1.38	1.41	0.73	1.19
9. ผลกระทบจากน้ำท่วม	2.00	1.63	2.06	2.71	1.68	1.52	1.34	1.61	1.29	1.39	2.73	1.33	1.60	1.02	1.63	1.53

เมื่อพิจารณาปัจจัยต่าง ๆ ที่ส่งผลกระทบต่อผู้ประกอบการ *วิสาหกิจขนาดกลางและขนาดย่อมโดยรวมภาคการค้าและบริการ* ทั้งในปัจจุบันและคาดการณ์ 3 เดือนข้างหน้าของเดือนธันวาคม 2554 ผู้ประกอบการส่วนใหญ่มองว่าปัจจัยที่ส่งผลกระทบต่อกิจการในระดับสูงสุด ได้แก่ ผลกระทบจากภาวะเศรษฐกิจของประเทศและอำนาจซื้อของประชาชน รองลงมาได้แก่ผลกระทบจากการแข่งขันในตลาด ผลกระทบจากราคาต้นทุนสินค้าและค่าแรงงานที่เพิ่มสูงขึ้น ผลกระทบจากระดับราคาน้ำมันและค่าขนส่ง ผลกระทบจากการหดตัวของความต้องการสินค้าและบริการ และผลกระทบจากสถานการณ์น้ำท่วมใหญ่ ในขณะที่ผลกระทบจากสถานการณ์ความขัดแย้งทางการเมืองต่อกิจการผู้ประกอบการมองว่าส่งผลกระทบต่อกิจการในระดับที่ไม่มากนัก และส่งผลกระทบในระดับที่ลดลงเมื่อเทียบกับเดือนที่ผ่านมา และในส่วนของมาตรการกระตุ้นเศรษฐกิจของภาครัฐผู้ประกอบการมองว่าส่งผลกระทบด้านบวกต่อกิจการในระดับที่ไม่มากนักและส่งผลกระทบต่อกิจการในระดับที่ลดลงกับเดือนที่ผ่านมา