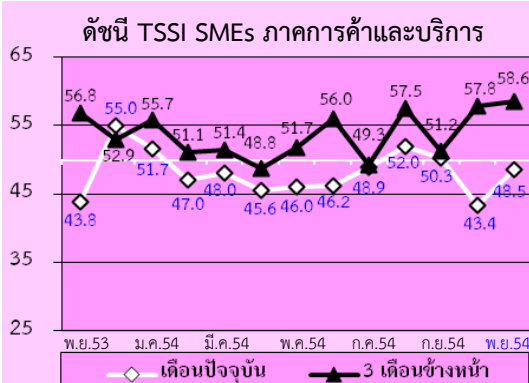


รายงานดัชนีความเชื่อมั่นผู้ประกอบการภาคการค้าและบริการ

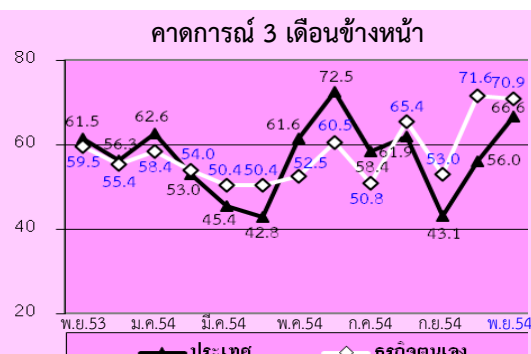
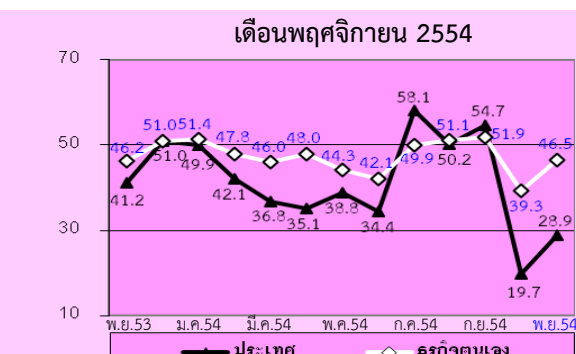
Trade & Service Sentiment Index: TSSI

ปีที่ 9 ฉบับที่ 11 ประจำเดือนพฤศจิกายน 2554

ดัชนี TSSI SMEs เดือนพฤศจิกายน เพิ่มขึ้นทั่วประเทศ อยู่ที่ 48.5 และ 58.6 และเพิ่มขึ้นเกือบทุกประเภทธุรกิจ โดยมีกลุ่มค้าปลีกสินค้าอุปโภคบริโภคสมัยใหม่ ค้าปลีกสินค้าอุปโภคบริโภคดั้งเดิม และบริการด้านการขนส่ง (ขนส่งสินค้าและขนส่งมวลชน) ครองแชมป์เพิ่มขึ้นสูงสุด ปัจจัยสำคัญอยู่ที่สถานการณ์น้ำท่วมในหลายพื้นที่เริ่มคลี่คลายผู้ประกอบการและประชาชนเริ่มเข้าไปทำความสะอาดกิจการและบ้านเรือนของตนได้ ภาครัฐมีแนวทางแก้ไขและมีมาตรการช่วยเหลือเยียวยาจากหน่วยงานต่างๆ ทำให้ผู้ประกอบการมีความเชื่อมั่นเพิ่มมากขึ้น



ดัชนีความเชื่อมั่นของผู้ประกอบการวิสาหกิจขนาดกลางและขนาดย่อม (SMEs) ในเดือนปัจจุบันค่าดัชนีความเชื่อมั่นอยู่ที่ระดับ 48.5 ปรับตัวเพิ่มขึ้นจาก 43.4 เป็นผลมาจากการปรับตัวเพิ่มขึ้นของทุกองค์ประกอบโดยเฉพาะด้านกำไร และยอดขายสำหรับค่าดัชนีความเชื่อมั่นคาดการณ์ 3 เดือน อยู่ที่ระดับ 58.6 ปรับตัวเพิ่มขึ้นจาก 57.8 เป็นผลมาจากการเพิ่มขึ้นแทบทุกองค์ประกอบยกเว้นการจ้างงานที่ลดลง เมื่อเทียบกับเดือนที่ผ่านมา (รายละเอียด หน้า 3-5)



สำหรับค่าดัชนีความเชื่อมั่นต่อเศรษฐกิจประเทศและต่อธุรกิจตนเองเดือนพฤศจิกายนค่าดัชนีอยู่ที่ระดับ 28.9 และ 46.5 ปรับตัวเพิ่มขึ้นจาก 19.7 และ 39.3 ในเดือนก่อนตามลำดับ สำหรับคาดการณ์ 3 เดือนความเชื่อมั่นต่อเศรษฐกิจประเทศปรับตัวเพิ่มขึ้น ขณะที่ต่อธุรกิจตนเองปรับตัวลดลง เมื่อเทียบกับเดือนที่ผ่านมา (รายละเอียดหน้า 5)

ในเดือนพฤศจิกายน 2554 ค่าดัชนีความเชื่อมั่นที่ปรับตัวลดลงได้แก่ **คำสั่งวัสดุก่อสร้าง** สาเหตุเนื่องจากสถานการณ์น้ำท่วมรุนแรงในหลายพื้นที่ส่งผลกระทบต่อความเสียหายที่เกิดขึ้นแก่กิจการและการขนส่งสินค้าไม่สามารถดำเนินการได้ผู้ประกอบการมีความกังวลต่อราคาต้นทุนที่ปรับเพิ่มขึ้น ในส่วนของกิจการที่ปรับตัวเพิ่มขึ้นได้แก่ **ค้าปลีกสินค้าอุปโภคบริโภคสมัยใหม่และดั้งเดิม และบริการการขนส่ง** เนื่องจากหลายพื้นที่เริ่มคลี่คลาย มีหลายฝ่ายออกมาให้ความมั่นใจเกี่ยวกับสถานการณ์น้ำท่วมว่าภาพรวมทรงตัวน้ำจะไม่ท่วมเพิ่มขึ้นอีก ส่งผลให้ผู้ประกอบการและประชาชนเริ่มคลายความกังวลลงบ้าง รวมทั้งภาครัฐมีแนวทางและมาตรการช่วยเหลือเยียวยาจากหน่วยงานต่างๆ ทำให้ผู้ประกอบการมีความเชื่อมั่นเพิ่มขึ้น



สำนักงานส่งเสริมวิสาหกิจขนาดกลางและขนาดย่อม
21 อาคารทีเอสที ทาวเวอร์ ชั้น G, 17-18, 23 ถ.วิภาวดีรังสิต แขวงจอมพล
เขตจตุจักร กรุงเทพฯ 10900 www.sme.go.th



หอการค้าไทย
150 ถ.ราชวิถี เขตพระนคร กรุงเทพฯ 10200



สำนักดัชนีเศรษฐกิจการค้า กระทรวงพาณิชย์
44/100 อาคาร 2 ดีกรีมีนา ชั้น 7 ถ.นนทบุรี 1 ต. บางกระสอบ อ.เมือง จ.นนทบุรี 11000
www.price.moc.go.th



ศูนย์พยากรณ์เศรษฐกิจและธุรกิจ มหาวิทยาลัยหอการค้าไทย
126/1 ถ.วิภาวดีรังสิต แขวงดินแดง เขตดินแดง กรุงเทพฯ 10400

หากมีข้อสงสัยใดๆ สอบถามได้ที่ :

สำนักข้อมูลและวิจัย สำนักงานส่งเสริมวิสาหกิจขนาดกลางและขนาดย่อม

21 อาคารทีเอสที ทาวเวอร์ ชั้น G, 17, 18, 23 ถ.วิภาวดีรังสิต แขวงจอมพล เขตจตุจักร กรุงเทพฯ 10900

โทร. 0-2298-3051 0-2298-3056 โทรสาร 0-2273-8850, 0-2273-8888

Website : www.sme.go.th

E-mail : nussati@sme.go.th , thawachinee@sme.go.th

สำนักดัชนีเศรษฐกิจการค้า กระทรวงพาณิชย์ อาคาร 2 ดิกริมน้ำ ชั้น 7 ถ.นนทบุรี 1ต.บางกระสอ อ.เมือง จ.นนทบุรี 11000

โทร. 0-2507-6764 ,0-2507-6765 โทรสาร 0-2507-5825

Website: www.price.moc.go.th

E-mail : tssi@moc.go.th, kannikap@moc.go.th, kalayak@moc.go.th ,patchareeyat@moc.go.th

ข้อชี้แจง

การรายงานดัชนีความเชื่อมั่นผู้ประกอบการภาคการค้าและบริการ

ดัชนีความเชื่อมั่นผู้ประกอบการภาคการค้าและบริการ (Trade and Services Sentiment Index : TSSI) ซึ่งจัดทำขึ้นโดยความร่วมมือระหว่าง สำนักงานส่งเสริมวิสาหกิจขนาดกลางและขนาดย่อม สำนักดัชนีเศรษฐกิจการค้า กระทรวงพาณิชย์ หอการค้าไทย และ ศูนย์พยากรณ์เศรษฐกิจและธุรกิจ มหาวิทยาลัยหอการค้าไทย โดยมีวัตถุประสงค์เพื่อส่งเสริมการพัฒนาทางด้านสถิติที่เกี่ยวข้องกับความเชื่อมั่นของผู้ประกอบการในวิสาหกิจขนาดกลางและขนาดย่อม และเพื่อเป็นเครื่องมือในการวิเคราะห์แนวโน้มภาวะการณ์ของวิสาหกิจขนาดกลางและขนาดย่อมในภาคการค้าและบริการสำหรับหน่วยงานที่เกี่ยวข้องและผู้ประกอบการ

ขั้นตอนการจัดสร้างดัชนีความเชื่อมั่นทางธุรกิจ

การสำรวจความเชื่อมั่นผู้ประกอบการภาคการค้าและบริการทำขึ้นเพื่อรวบรวมข้อมูลจากสถานประกอบการขนาดกลางและขนาดย่อม และขนาดใหญ่ควบคู่ไปด้วย โดยสุ่มตัวอย่างจากสถานประกอบการต่างๆ ใน 14 จังหวัดกระจายทั่วทุกภาคของประเทศ จำนวน 2,100 ตัวอย่าง กลุ่มตัวอย่างเหล่านี้เป็นกลุ่มตัวอย่างประจำ ประกอบด้วยสถานประกอบการในภาคการค้าและบริการ โดยภาคการค้าประกอบด้วย การค้าส่งและการค้าปลีก ได้แก่ สินค้าเกษตร สินค้าอุปโภค/บริโภค วัสดุก่อสร้าง รถจักรยานยนต์/รถยนต์ ร้านค้าปลีก (สมัยใหม่) ร้านค้าปลีก (ดั้งเดิม) สถานีบริการน้ำมัน ภาคบริการประกอบด้วย การก่อสร้าง กิจกรรมอสังหาริมทรัพย์ บริการด้านสุขภาพ/ความงาม การท่องเที่ยว สันทนาการ/วัฒนธรรม/การกีฬา ด้านการขนส่ง โรงแรม/เกสต์เฮาส์/บังกะโล ร้านอาหาร/ภัตตาคาร และขนส่งมวลชน

เนื่องจากจุดประสงค์ของการสำรวจความเชื่อมั่นผู้ประกอบการภาคการค้าและบริการ เพื่อให้ทราบถึงสถานการณ์โดยรวมของภาคธุรกิจ แบบสอบถามจึงถูกออกแบบให้กระชับเข้าใจง่าย โดยครอบคลุมในประเด็นคำถามเกี่ยวกับความคิดเห็นที่มีต่อธุรกิจในการประมวลผลดัชนีความเชื่อมั่น ซึ่งประกอบไปด้วยองค์ประกอบของธุรกิจด้าน (1) กำไร (2) การลงทุน (3) ต้นทุนธุรกิจ (4) การจ้างงาน และ (5) ยอดจำหน่ายสินค้าและบริการ และความคิดเห็นที่มีต่อเศรษฐกิจของประเทศโดยรวม และเศรษฐกิจในสาขาธุรกิจของผู้ตอบแบบสอบถาม รวมทั้งปัจจัยที่มีผลต่อภาวะดีขึ้นและแย่ลงในธุรกิจ ซึ่งความคิดเห็นเหล่านี้จะนำไปประกอบวิเคราะห์ผลของดัชนีความเชื่อมั่น

การคำนวณและแปลความหมายค่าดัชนี

ผลการสำรวจแต่ละเดือนจะได้ดัชนี 2 ชุดคือ (1) ดัชนีในเดือนที่ถาม ซึ่งเรียกว่า ดัชนีเดือนปัจจุบัน (2) ดัชนีการคาดการณ์ในอนาคตที่ประเมินจาก เดือนที่ถาม ซึ่งเรียกว่า ดัชนีคาดการณ์ 3 เดือนข้างหน้า ค่าดัชนีคำนวณจากคะแนนที่ให้ในแต่ละคำตอบ (คือแปลงข้อมูลเชิงคุณภาพเป็นเชิงปริมาณ) โดยให้ คะแนนสูงสุดเท่ากับ 1.0 สำหรับคำตอบ “สูงขึ้น/ ดีขึ้น/ เพิ่มขึ้น” และให้คะแนน 0.5 และ 0 สำหรับคำตอบ “คงเดิม” และ “แยกลง/ลดลง” ตามลำดับ

การแปลความหมายที่ได้ ค่าดัชนีที่ได้อาจมีค่า ต่ำกว่า 50, 50 หรือ สูงกว่า 50 ถ้า

TSSI < 50 แสดงว่าภาวะทางด้านธุรกิจแยกลง

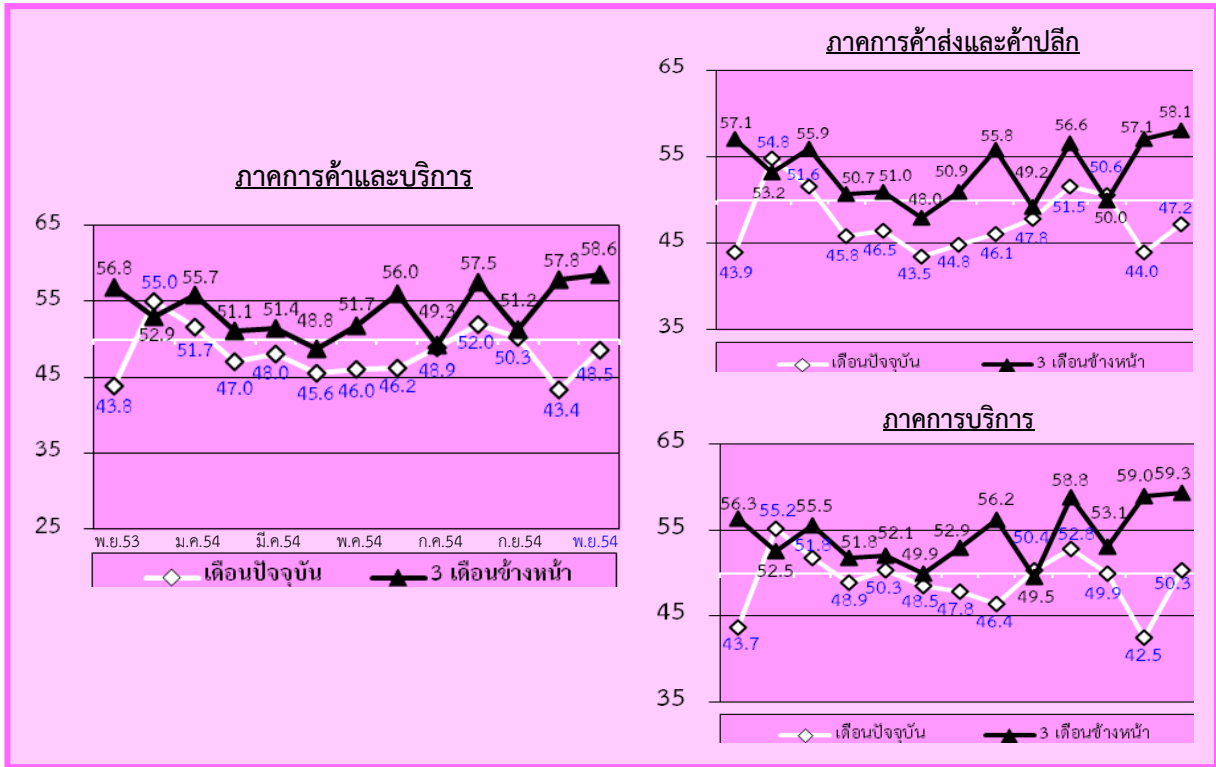
TSSI = 50 แสดงว่าภาวะทางด้านธุรกิจทรงตัว

TSSI > 50 แสดงว่าภาวะทางด้านธุรกิจดีขึ้น

การคำนวณและแปลความหมายด้านต้นทุนั้น ดำเนินการให้คะแนนแบบผกผัน คือ ให้คะแนนเท่ากับ 1.0 สำหรับคำตอบ “ลดลง” ให้คะแนน 0.5 และ 0 สำหรับคำตอบ “คงเดิม” และ “สูงขึ้น” ตามลำดับ

ดัชนีความเชื่อมั่นผู้ประกอบการภาคการค้าและบริการ เดือนพฤศจิกายน 2554

ดัชนี TSSI ของวิสาหกิจขนาดกลางและขนาดย่อม (SMEs) เดือนพฤศจิกายน 2554

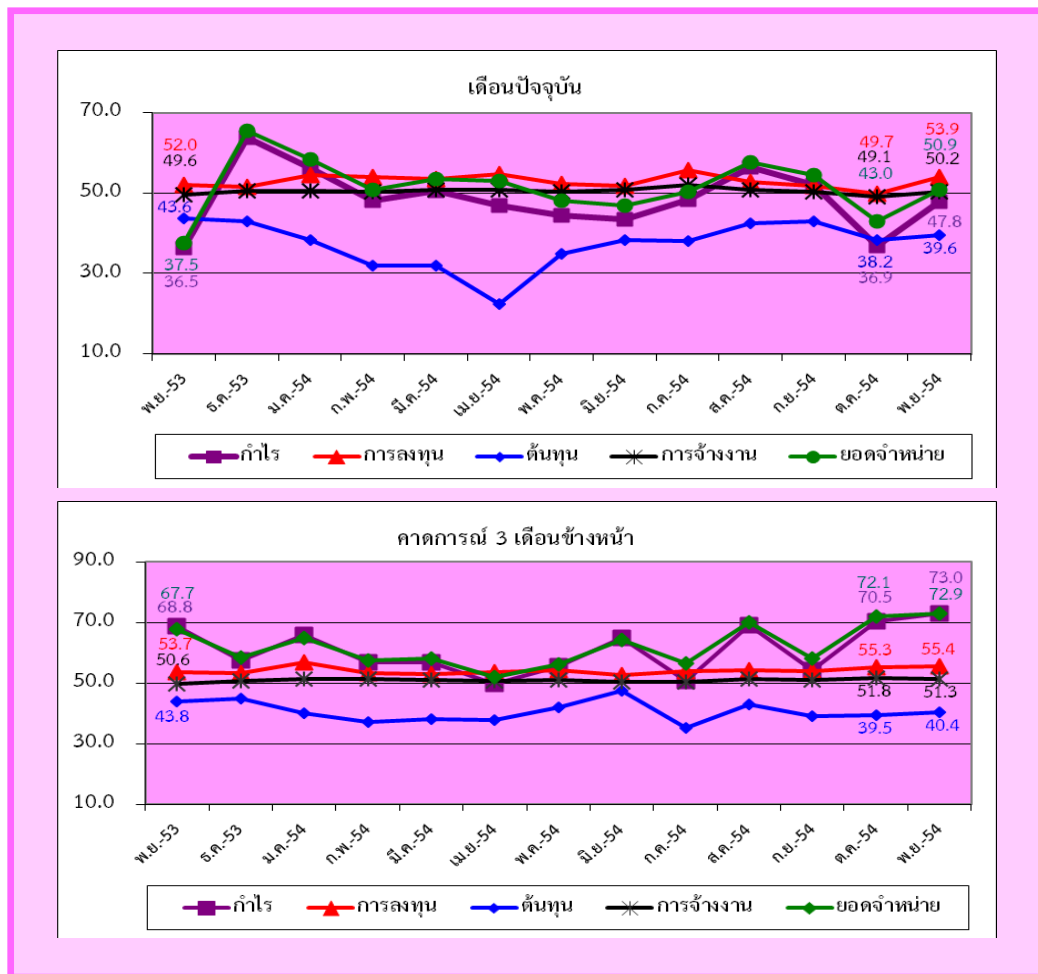


ดัชนีความเชื่อมั่นภาคการค้าและบริการของผู้ประกอบการ SMEs ในเดือนพฤศจิกายน 2554 ค่าดัชนีในปัจจุบันอยู่ที่ระดับ 48.5 ปรับตัวเพิ่มขึ้นจาก 43.4 ในเดือนก่อน พิจารณาแยกตามประเภทของกิจการ พบว่ากิจการภาคการค้าส่งและค้าปลีกมีค่าดัชนีอยู่ที่ระดับ 47.2 ปรับตัวเพิ่มขึ้นจาก 44.0 ในเดือนก่อน และกิจการภาคบริการปรับตัวเพิ่มขึ้นเช่นกันอยู่ที่ระดับ 50.3 จากระดับ 42.5 ในเดือนก่อน จากค่าดัชนีในปัจจุบันพิจารณาได้ว่าผู้ประกอบการ SMEs ภาคการค้าและบริการมีความเชื่อมั่นในปัจจุบันที่เพิ่มขึ้นเมื่อเทียบกับเดือนที่ก่อน

สาเหตุที่ค่าดัชนีความเชื่อมั่นทั้งในปัจจุบันและคาดการณ์ 3 เดือนข้างหน้าปรับตัวในทิศทางที่เพิ่มขึ้นเป็นผลมาจากค่าดัชนีความเชื่อมั่นทั้งในปัจจุบันและคาดการณ์ 3 เดือนข้างหน้าของเดือนตุลาคมมีการปรับตัวลดลงมากจากการที่ผู้ประกอบการและประชาชนตื่นตระหนกกับสถานการณ์น้ำท่วมครั้งใหญ่ ซึ่งแม้ว่าในเดือนพฤศจิกายนสถานการณ์น้ำท่วมรุนแรงยังคงมีอยู่ในหลายพื้นที่ แต่ในหลายพื้นที่สถานการณ์เริ่มคลี่คลายผู้ประกอบการและประชาชนเริ่มเข้าไปทำความสะอาดกิจการและบ้านเรือนของตนได้ (ระยะเวลาในการเก็บข้อมูลสำรวจของเดือนพฤศจิกายนจะอยู่ในช่วงสัปดาห์สุดท้ายของเดือนพฤศจิกายนต่อเนื่องช่วงสัปดาห์แรกของเดือนธันวาคม) รวมถึงในช่วงกลางเดือนต่อเนื่องปลายเดือนพฤศจิกายนหลายฝ่ายออกมาให้ความมั่นใจเกี่ยวกับสถานการณ์น้ำท่วมว่าสถานการณ์ภาพรวมทรงตัวน้ำจะไม่ท่วมเพิ่มขึ้นอีกและให้ความมั่นใจว่ากรุงเทพมหานครขึ้นในรอดพ้นจากสถานการณ์น้ำท่วมแล้วในช่วงเวลาดังกล่าวส่งผลให้ทั้งผู้ประกอบการและประชาชนเริ่มคลายความวิตกกังวลต่อสถานการณ์ดังกล่าวลงบ้าง รวมทั้งภาครัฐมีแนวทางในการแก้ไขปัญหาและมีมาตรการช่วยเหลือเยียวยาจากหน่วยงานต่างๆ ทำให้ผู้ประกอบการมีความเชื่อมั่นเพิ่มมากขึ้น

ดัชนีความเชื่อมั่นผู้ประกอบการภาคการค้าและบริการ เดือนพฤศจิกายน 2554

ดัชนี TSSI ของวิสาหกิจขนาดกลางและขนาดย่อมแยกตามองค์ประกอบของปัจจัยกำหนดค่าดัชนี



เมื่อพิจารณาค่าดัชนีจำแนกตามองค์ประกอบธุรกิจของผู้ประกอบการ SMEs ในเดือนพฤศจิกายน 2554 ซึ่งประกอบด้วย ค่าดัชนีความเชื่อมั่นด้านกำไร การลงทุน ต้นทุน การจ้างงาน และยอดจำหน่ายสินค้า โดยค่าดัชนีความเชื่อมั่นในแต่ละองค์ประกอบดังกล่าวในปัจจุบันอยู่ที่ 47.8 53.9 39.6 50.2 และ 50.9 ตามลำดับ ซึ่งค่าดัชนีความเชื่อมั่นแยกพิจารณาในแต่ละองค์ประกอบในปัจจุบันค่าดัชนีมีการปรับตัวในทิศทางที่เพิ่มขึ้นทุกองค์ประกอบ เมื่อเทียบกับค่าดัชนีความเชื่อมั่นในปัจจุบันขององค์ประกอบดังกล่าวในเดือนที่ผ่านมา

สำหรับค่าดัชนีความเชื่อมั่นจำแนกตามองค์ประกอบธุรกิจคาดการณ์ 3 เดือนข้างหน้า ค่าดัชนีแต่ละองค์ประกอบต่างๆ ข้างต้นอยู่ที่ระดับ 73.0 55.4 40.4 51.3 และ 72.9 ตามลำดับ จากค่าดัชนีความเชื่อมั่นจำแนกตามองค์ประกอบธุรกิจคาดการณ์ 3 เดือนข้างหน้าค่าดัชนีแทบทุกตัวปรับตัวในทิศทางที่เพิ่มขึ้น มีเพียงด้านการจ้างงานเท่านั้นที่ลดลง เมื่อเทียบกับเดือนที่ผ่านมา

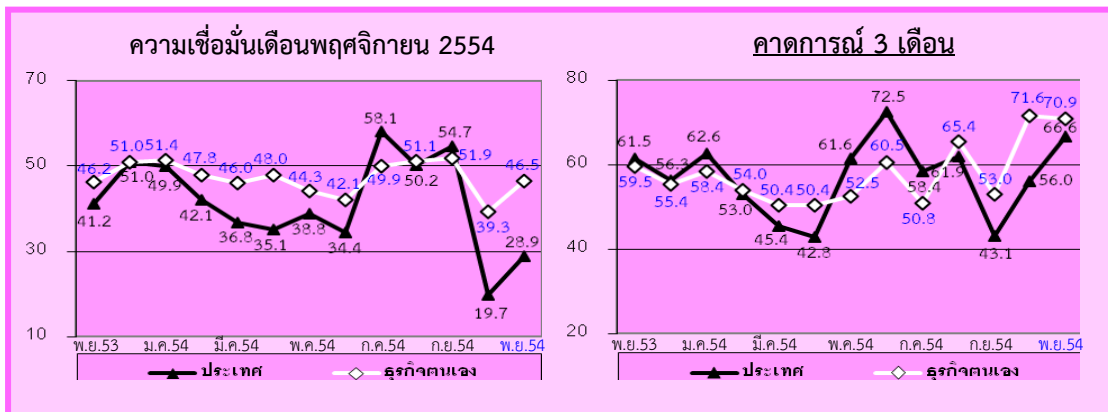
พิจารณาในแต่ละองค์ประกอบในปัจจุบันอยู่ในระดับที่ลดลง โดยค่าดัชนีความเชื่อมั่นอยู่ในระดับต่ำกว่าค่าฐานที่ 50 ในขณะที่คาดการณ์ปรับตัวในทิศทางที่เพิ่มขึ้น และค่าดัชนีความเชื่อมั่นอยู่ในระดับที่เกินกว่าค่าฐานที่ 50 เป็นส่วนใหญ่ จะมีเพียงองค์ประกอบด้านต้นทุนที่ค่าดัชนีความเชื่อมั่นอยู่ในระดับที่ต่ำกว่า 50

สำหรับความเชื่อมั่นในองค์ประกอบด้านราคาขายสินค้า ค่าดัชนีความเชื่อมั่นในปัจจุบันปรับตัวเพิ่มขึ้น ขณะที่คาดการณ์อยู่ในระดับที่ลดลงเล็กน้อย ความเชื่อมั่นในองค์ประกอบด้านสินค้าคงเหลือ ค่าดัชนีความเชื่อมั่นในปัจจุบันปรับตัวเพิ่มขึ้น ขณะที่คาดการณ์ปรับตัวลดลง ความเชื่อมั่นด้านความสามารถในการแข่งขันของกิจการ ค่าดัชนีความเชื่อมั่นในปัจจุบันและคาดการณ์ปรับตัวเพิ่มขึ้น

ดัชนีความเชื่อมั่นผู้ประกอบการค้าและบริการ เดือนพฤศจิกายน 2554

ความเชื่อมั่นด้านเงินทุนหมุนเวียนของกิจการ ทั้งค่าดัชนีความเชื่อมั่นในปัจจุบันและคาดการณ์ปรับตัวเพิ่มขึ้น ความเชื่อมั่นด้านระยะเวลาเครดิตที่ได้รับจาก Supplier ค่าดัชนีความเชื่อมั่นในปัจจุบันและคาดการณ์ปรับตัวลดลงเล็กน้อย เมื่อเทียบกับค่าดัชนีในเดือนที่ผ่านมา

ดัชนีความเชื่อมั่นภาคการค้าและบริการต่อภาวะเศรษฐกิจประเทศและธุรกิจตนเองของ SMEs



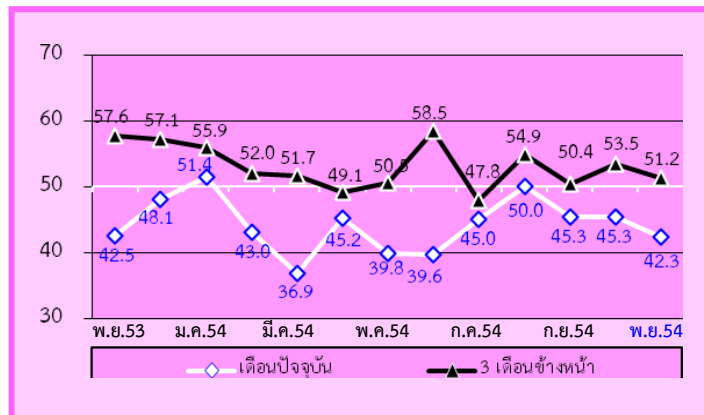
เมื่อพิจารณาดัชนีความเชื่อมั่นของผู้ประกอบการ SMEs ภาคการค้าและบริการทั้งต่อภาวะเศรษฐกิจของประเทศและต่อธุรกิจตนเองในเดือนปัจจุบันอยู่ที่ระดับ 28.9 และ 46.5 ปรับตัวเพิ่มขึ้นจากระดับ 19.7 และ 39.3 ในเดือนก่อนตามลำดับ สำหรับค่าดัชนีคาดการณ์ 3 เดือนข้างหน้าทั้งดัชนีความเชื่อมั่นต่อภาวะเศรษฐกิจของประเทศปรับตัวในทิศทางที่เพิ่มขึ้น อยู่ที่ระดับ 66.6 จากระดับ 56.0 ในเดือนก่อน และความเชื่อมั่นต่อธุรกิจตนเองคาดการณ์ 3 เดือนข้างหน้าปรับตัวในทิศทางที่ลดลง อยู่ที่ระดับ 70.9 ลดลงจากระดับ 71.6 ในเดือนก่อน พิจารณาได้ว่าผู้ประกอบการวิสาหกิจขนาดกลางและขนาดย่อมภาคการค้าและบริการมีความเชื่อมั่นต่อเศรษฐกิจของประเทศและต่อธุรกิจตนเองในปัจจุบันอยู่ในระดับที่เพิ่มขึ้น ในขณะที่ความเชื่อมั่นคาดการณ์ 3 เดือนข้างหน้าความเชื่อมั่นต่อภาวะเศรษฐกิจประเทศอยู่ในระดับเพิ่มขึ้น ส่วนความเชื่อมั่นต่อธุรกิจตนเองอยู่ในระดับที่ลดลง

ดัชนีความเชื่อมั่นผู้ประกอบการภาคการค้าและบริการ เดือนพฤศจิกายน 2554

ภาคการค้าส่ง วัสดุก่อสร้าง เป็นสาขาที่ปรับตัวลดลงมากที่สุดในภาคค้าส่ง

กิจการค้าส่ง **วัสดุก่อสร้าง** ถือเป็นภาคธุรกิจที่ค่าดัชนีความเชื่อมั่นในปัจจุบันปรับตัวในทิศทางที่ลดลงมากที่สุดในการภาคการค้าส่ง ขณะที่ค่าดัชนีความเชื่อมั่นคาดการณ์ 3 เดือนข้างหน้าค่าดัชนีปรับตัวในทิศทางที่ลดลงเช่นกัน เนื่องจากสถานการณ์การน้ำท่วมรุนแรงในหลายพื้นที่ส่งผลกระทบต่อทั้งทางตรง และทางอ้อมแก่ผู้ประกอบการ โดยในส่วนของผลกระทบต่อทางตรงผู้ประกอบการหลายรายที่อยู่ในพื้นที่น้ำท่วมได้รับผลกระทบจากความเสียหายที่เกิดขึ้นแก่กิจการ ในส่วนของผลกระทบต่อทางอ้อมผู้ประกอบการบางรายได้รับผลกระทบจากสถานการณ์ด้านการขนส่งสินค้าที่ไม่สามารถดำเนินการอันเป็นผลสืบเนื่องจากสถานการณ์น้ำท่วม อีกทั้งผู้ประกอบการส่วนใหญ่มีความกังวลเกี่ยวกับระดับราคาค่าต้นทุนของกิจการที่มีการปรับตัวเพิ่มขึ้น ทั้งในส่วนของต้นทุนราคาวัสดุก่อสร้างที่ปรับตัวเพิ่มขึ้นอย่างต่อเนื่องพิจารณาได้จากดัชนีราคาวัสดุก่อสร้างในเดือนพฤศจิกายนที่อยู่ระดับ 122.9 ปรับตัวเพิ่มขึ้นร้อยละ 7.3 เมื่อเทียบกับช่วงเดียวกันของปีก่อนหน้า และเพิ่มขึ้นร้อยละ 0.8 เมื่อเทียบกับเดือนที่ผ่านมาและเมื่อพิจารณาดัชนีราคาวัสดุก่อสร้างเฉลี่ยในช่วง 11 เดือนแรกของปี 2554 ดัชนีราคาวัสดุก่อสร้างปรับตัวเพิ่มขึ้นร้อยละ 6.2 เมื่อเทียบกับระยะเดียวกันของปีก่อนหน้า โดยเป็นการปรับตัวเพิ่มขึ้นของของดัชนีราคาวัสดุก่อสร้างในแทบทุกหมวด และระดับราคาน้ำมันที่ปรับตัวเพิ่มขึ้น โดยระดับราคาน้ำมันดีเซลในช่วงปลายเดือนพฤศจิกายนอยู่ที่ระดับ 29.49 บาทต่อลิตร ปรับตัวเพิ่มขึ้น 1.50 บาทต่อลิตรเมื่อเทียบกับระดับราคาน้ำมันในช่วงปลายเดือนตุลาคมที่ผ่านมาส่งผลกระทบต่อต้นทุนของผู้ประกอบการที่จะปรับตัวเพิ่มขึ้น ซึ่งปัจจัยต่าง ๆ ดังกล่าวส่งผลให้ค่าดัชนีความเชื่อมั่นทั้งในปัจจุบัน และคาดการณ์ 3 เดือนข้างหน้าของผู้ประกอบการภาคการค้าส่งวัสดุก่อสร้างมีการปรับตัวในทิศทางที่ลดลงในเดือนนี้

ภาพที่ 1 ค่าดัชนีความเชื่อมั่นของผู้ประกอบการ SMEs ภาคการค้าส่ง วัสดุก่อสร้าง



ดัชนีความเชื่อมั่นผู้ประกอบการ SMEs ภาคการค้าส่งวัสดุก่อสร้าง ค่าดัชนีความเชื่อมั่นในปัจจุบันอยู่ที่ระดับ 42.3 ปรับตัวลดลงจาก 42.3 ในเดือนก่อน เป็นผลมาจากการปรับตัวลดลงของค่าดัชนีความเชื่อมั่นองค์กรประกอบด้านการจ้างงาน ต้นทุน และกำไร ในขณะที่องค์กรประกอบด้านยอดขาย และการลงทุนปรับตัวในทิศทางที่เพิ่มขึ้น สำหรับค่าดัชนีความเชื่อมั่นคาดการณ์ 3 เดือนข้างหน้าค่าดัชนีความเชื่อมั่นอยู่ที่ 51.2 ปรับตัวลดลงจาก 53.5 ซึ่งเป็นผลมาจากการปรับตัวลดลงขององค์กรประกอบด้านยอดขาย ต้นทุน และกำไร ในขณะที่องค์กรประกอบด้านการจ้างงานและการลงทุน ปรับตัวเพิ่มขึ้น

สำหรับองค์กรประกอบที่ผู้ประกอบการ SMEs ภาคการค้าส่งวัสดุก่อสร้างมีความกังวลในระดับสูง ได้แก่ องค์กรประกอบด้านกำไรในปัจจุบัน และความเชื่อมั่นในองค์กรประกอบด้านต้นทุนทั้งในปัจจุบันและคาดการณ์ 3 เดือนข้างหน้า โดยความเชื่อมั่นในองค์กรประกอบด้านกำไรในปัจจุบันอยู่ที่ระดับ 36.5 ในขณะที่ค่าดัชนีความเชื่อมั่นด้านต้นทุนทั้งในปัจจุบันและคาดการณ์ 3 เดือนข้างหน้าอยู่ที่ระดับ 27.9 และ 29.6 ตามลำดับ ซึ่งค่าดัชนีความเชื่อมั่นในองค์กรประกอบดังกล่าวอยู่ในระดับที่ต่ำเมื่อเทียบกับดัชนีความเชื่อมั่นใน

ดัชนีความเชื่อมั่นผู้ประกอบการภาคการค้าและบริการ เดือนพฤศจิกายน 2554

องค์ประกอบอื่นๆ และค่าดัชนีอยู่ในระดับที่ต่ำกว่า 50 ค่อนข้างมาก แสดงให้เห็นว่าผู้ประกอบการมีความกังวลในองค์ประกอบดังกล่าวในระดับสูง

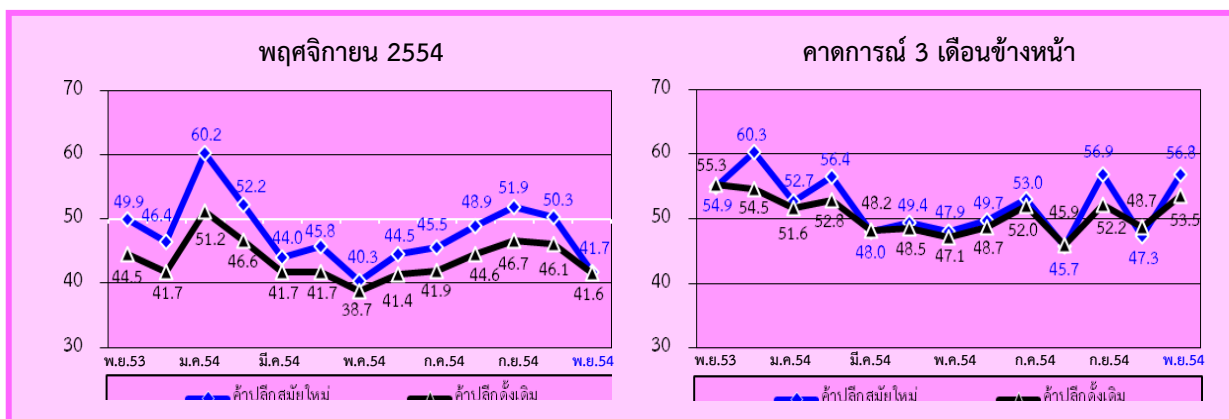
สำหรับปัจจัยที่ส่งผลกระทบต่อ SMEs ภาคค้าส่ง วัสดุก่อสร้าง โดยพิจารณาระดับคะแนนเฉลี่ยในแต่ละปัจจัยที่ส่งผลกระทบพบว่าปัจจัยที่ส่งผลกระทบในด้านลบต่อกิจการอย่างชัดเจนทั้งในปัจจุบันและคาดการณ์ 3 เดือนข้างหน้า ได้แก่ ผลกระทบจากภาวะเศรษฐกิจของประเทศและอำนาจซื้อของประชาชน รองลงมาได้แก่ ผลกระทบจากราคาต้นทุนสินค้าและค่าแรงงานที่เพิ่มสูงขึ้น ผลกระทบจากระดับราคาน้ำมันและค่าขนส่ง ผลกระทบจากการแข่งขันในตลาด ผลกระทบจากสถานการณ์น้ำท่วมใหญ่ และผลกระทบจากการหดตัวของความต้องการสินค้าและบริการ ในขณะที่ผลกระทบจากสถานการณ์ความขัดแย้งทางการเมืองต่อกิจการผู้ประกอบการมองว่าส่งผลกระทบต่อกิจการในระดับที่ไม่มากนักและส่งผลกระทบในระดับที่ลดลงเมื่อเทียบกับเดือนที่ผ่านมา ในขณะที่มาตรการกระตุ้นเศรษฐกิจของภาครัฐผู้ประกอบการกิจการประเภทนี้มองว่าส่งผลกระทบด้านบวกต่อกิจการในระดับที่ลดลงเมื่อเทียบกับเดือนที่ผ่านมา

ดัชนีความเชื่อมั่นผู้ประกอบการภาคการค้าและบริการ เดือนพฤศจิกายน 2554

ภาคค้าปลีก สินค้าอุปโภคบริโภคสมัยใหม่ และ ค้าปลีกสินค้าอุปโภคบริโภคดั้งเดิม
เป็นสาขาที่ปรับตัวเพิ่มขึ้นในภาคการค้าปลีก

กิจการค้าปลีก สินค้าอุปโภคบริโภคสมัยใหม่ (Modern Trade) และ ค้าปลีกสินค้าอุปโภคบริโภคดั้งเดิม (Traditional Trade) ถือเป็นประเภทธุรกิจที่ค่าดัชนีในปัจจุบันและคาดการณ์ 3 เดือนข้างหน้า ปรับตัวในทิศทางที่เพิ่มขึ้น โดยองค์ประกอบที่มีอิทธิพลต่อการปรับตัวเพิ่มขึ้นได้แก่ องค์ประกอบด้านยอดขายและกำไร เป็นหลัก สาเหตุที่ทำให้ค่าดัชนีความเชื่อมั่นทั้งในปัจจุบัน และคาดการณ์ 3 เดือนข้างหน้าของกิจการทั้ง 2 ประเภทปรับตัวในทิศทางที่เพิ่มขึ้นเป็นผลมาจากผู้ประกอบการและประชาชนเกิดภาวะตื่นตระหนกกับน้ำท่วมครั้งใหญ่ในเดือนตุลาคม และถึงแม้ว่าในเดือนพฤศจิกายนน้ำยังคงท่วมอยู่แต่ในหลายพื้นที่สถานการณ์น้ำท่วมดังกล่าวเริ่มคลี่คลายตั้งแต่ช่วงกลางเดือนพฤศจิกายน อีกทั้งในช่วงกลางเดือนต่อเนื่องปลายเดือนพฤศจิกายนหลายฝ่ายได้ออกมาแสดงความมั่นใจว่าพื้นที่ของกรุงเทพฯ ชั้นในจะไม่ได้รับผลกระทบจากสถานการณ์น้ำท่วมแล้วส่งผลให้ทั้งผู้ประกอบการและประชาชนเริ่มคลายความกังวลที่มีต่อสถานการณ์ดังกล่าวลงบ้าง รวมถึงสถานการณ์น้ำท่วมที่คลี่คลายไปในทิศทางที่ดีขึ้นส่งผลให้ผู้ประกอบการสามารถที่จะเข้าไปฟื้นฟูกิจการของตน รวมถึงการขนส่งสินค้าเริ่มกลับสู่ภาวะปกติส่งผลให้กิจการค้าปลีกทั้งกิจการค้าปลีกสมัยใหม่ และกิจการค้าปลีกดั้งเดิมสามารถที่จะหาสินค้ามาจำหน่ายได้ใกล้เคียงกับภาวะปกติ จากเดิมในช่วงที่มีสถานการณ์น้ำท่วมรุนแรงกิจการไม่สามารถหาสินค้ามาจำหน่ายได้ นอกจากนี้การที่ภาครัฐมีแนวทางในการแก้ไขปัญหาดังกล่าว และมีมาตรการช่วยเหลือเยียวยาจากหน่วยงานต่างๆ ทำให้ผู้ประกอบการมีความเชื่อมั่นเพิ่มมากขึ้น ซึ่งการปรับตัวเพิ่มขึ้นของค่าดัชนีความเชื่อมั่นของผู้ประกอบการกิจการค้าปลีกสินค้าอุปโภคบริโภคทั้งค้าปลีกสมัยใหม่ และค้าปลีกดั้งเดิมในเดือนนี้อาจกล่าวได้ว่าเป็นการปรับตัวเพิ่มขึ้นของค่าดัชนีความเชื่อมั่นในเชิงจิตวิทยาเป็นสำคัญ โดยสิ่งที่ยังคงต้องพิจารณาถึงในระยะต่อไป ได้แก่ สถานการณ์ด้านการบริโภคของประชาชนภายหลังสถานการณ์น้ำท่วมที่อำนาจซื้อของประชาชนน่าจะปรับตัวลดลงจากการที่ประชาชนส่วนหนึ่งที่ไม่สามารถทำงานได้ในช่วงน้ำท่วม และประชาชนที่ถูกเลิกจ้างจากโรงงานอุตสาหกรรมส่งผลให้ประชาชนในกลุ่มนี้ขาดรายได้และมีอำนาจซื้อที่ลดลง พิจารณาจากดัชนีการอุปโภคบริโภคภาคเอกชนในเดือนพฤศจิกายนที่อยู่ระดับ 135.06 ลดลงจากเดือนที่ผ่านมาที่ดัชนีการอุปโภคบริโภคภาคเอกชนอยู่ระดับ 135.76 นอกจากนี้สถานการณ์ค่าครองชีพของประชาชนที่อยู่ในระดับสูงพิจารณาจากดัชนีราคาผู้บริโภคค่าดัชนีในเดือนพฤศจิกายนอยู่ระดับ 113.31 เพิ่มขึ้นถึงร้อยละ 4.19 เมื่อเทียบกับช่วงเดียวกันของปีที่ผ่านมา และถือเป็นการขยายตัวของดัชนีราคาผู้บริโภคในระดับที่สูงกว่าร้อยละ 4 เป็นเดือนที่ 8 ติดต่อกันนับตั้งแต่เดือนเมษายน 2554 เป็นต้นมา แสดงให้เห็นว่าประชาชนยังคงมีความกังวลเกี่ยวกับสถานการณ์ด้านราคาสินค้าส่งผลให้ยังคงมีความระมัดระวังด้านการใช้จ่ายอยู่ในระดับสูง ซึ่งหน่วยงานภาครัฐควรที่จะมีการออกมาตรการกระตุ้นให้เกิดการบริโภคภายในประเทศเพิ่มมากขึ้น รวมถึงมีการควบคุมอัตราเงินเฟ้อให้อยู่ในระดับที่ไม่สูงมากนักเพื่อเป็นการสร้างความมั่นใจด้านการใช้จ่ายใช้สอยของประชาชนเพิ่มมากขึ้น

ภาพที่ 2 ดัชนีความเชื่อมั่นของผู้ประกอบการ SMEs ภาคค้าปลีกสมัยใหม่และค้าปลีกดั้งเดิม



ดัชนีความเชื่อมั่นผู้ประกอบการภาคการค้าและบริการ เดือนพฤศจิกายน 2554

ดัชนีความเชื่อมั่นผู้ประกอบการ SMEs ภาคการค้าปลีกสินค้าอุปโภคบริโภคสมัยใหม่ ค่าดัชนีในปัจจุบันอยู่ที่ระดับ 47.1 ปรับตัว**เพิ่มขึ้น** จากระดับ 41.7 ในเดือนก่อน เป็นผลมาจากการปรับตัวเพิ่มขึ้นในทุกองค์ประกอบ ส่วนภาคการค้าปลีกสินค้าอุปโภคบริโภค**ดั้งเดิม** ค่าดัชนีในปัจจุบันอยู่ที่ระดับ 47.1 **เพิ่มขึ้น**จากระดับ 41.6 เป็นผลมาจากการปรับตัวเพิ่มขึ้นในทุกองค์ประกอบ เมื่อเทียบกับเดือนที่ผ่านมา

สำหรับ**องค์ประกอบที่ผู้ประกอบการทั้ง 2 ประเภทมีความกังวลในระดับสูง**ในเดือนนี้ ได้แก่ ความเชื่อมั่นในองค์ประกอบด้านต้นทุนทั้งในปัจจุบัน และคาดการณ์ 3 เดือนข้างหน้า และความเชื่อมั่นในองค์ประกอบด้านกำไรในปัจจุบัน โดยค่าดัชนีความเชื่อมั่นในองค์ประกอบด้านต้นทุนทั้งในปัจจุบันและคาดการณ์ 3 เดือนข้างหน้าของผู้ประกอบการกิจการค้าปลีกสินค้าอุปโภคบริโภคสมัยใหม่ อยู่ที่ระดับ 42.6 และ 41.9 ตามลำดับ ในขณะที่ค่าดัชนีความเชื่อมั่นในองค์ประกอบด้านต้นทุนทั้งในปัจจุบันและคาดการณ์ 3 เดือนข้างหน้าของผู้ประกอบการกิจการค้าปลีกสินค้าอุปโภคบริโภค**ดั้งเดิม** อยู่ที่ระดับ 39.9 และ 40.1 ตามลำดับ และในส่วนของความเชื่อมั่นในองค์ประกอบด้านกำไรในปัจจุบันของผู้ประกอบการกิจการค้าปลีกสมัยใหม่ และค้าปลีก**ดั้งเดิม** อยู่ที่ระดับ 44.7 และ 44.6 ตามลำดับ ซึ่งค่าดัชนีความเชื่อมั่นในองค์ประกอบดังกล่าวมีค่าดัชนีความเชื่อมั่นอยู่ในระดับที่ต่ำเมื่อเทียบกับความเชื่อมั่นในองค์ประกอบอื่นๆ และอยู่ในระดับที่ต่ำกว่าค่าฐานที่ 50 ค่อนข้างมาก แสดงให้เห็นว่าผู้ประกอบการมีความกังวลต่อองค์ประกอบดังกล่าวในระดับสูง

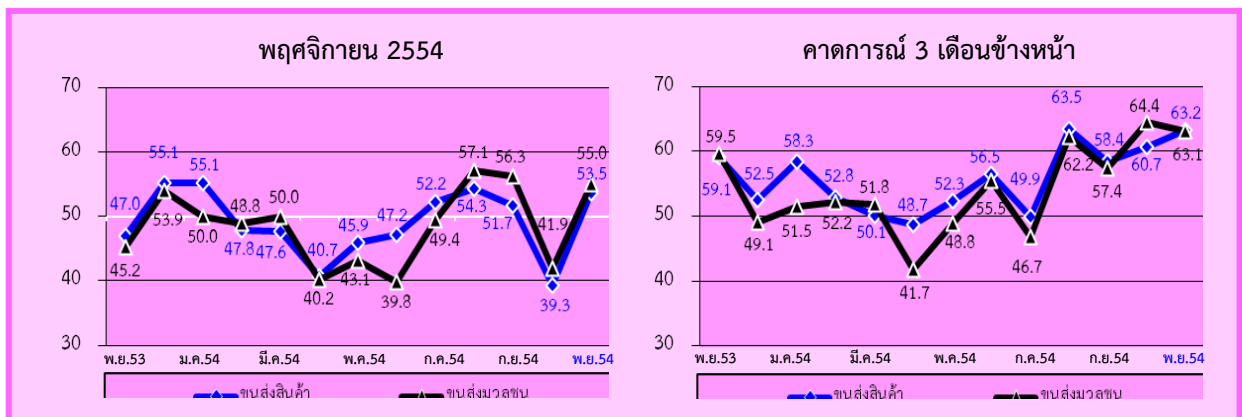
สำหรับ**ปัจจัยที่ส่งผลกระทบ** กิจการค้าปลีกสินค้าอุปโภคบริโภคสมัยใหม่ โดยพิจารณาระดับคะแนนเฉลี่ยในแต่ละปัจจัยที่ส่งผลกระทบ พบว่าปัจจัยที่ส่งผลกระทบต่อกิจการอย่างชัดเจนทั้งในปัจจุบันและคาดการณ์ 3 เดือนข้างหน้า ได้แก่ ผลกระทบจากภาวะเศรษฐกิจของประเทศและอำนาจซื้อของประชาชน รองลงมาได้แก่ ผลกระทบจากการแข่งขันในตลาด ผลกระทบจากราคาดัชนีสินค้าและค่าแรงงานที่เพิ่มสูงขึ้น ผลกระทบจากระดับราคาน้ำมันและค่าขนส่ง ผลกระทบจากการหดตัวของความต้องการสินค้าและบริการ และผลกระทบจากสถานการณ์น้ำท่วมใหญ่ สำหรับ**ปัจจัยที่ส่งผลกระทบ** กิจการค้าปลีกสินค้าอุปโภคบริโภค**ดั้งเดิม** พบว่าปัจจัยที่ส่งผลกระทบในด้านลบต่อกิจการอย่างชัดเจนทั้งในปัจจุบันและคาดการณ์ 3 เดือนข้างหน้า ได้แก่ ผลกระทบจากภาวะเศรษฐกิจของประเทศและอำนาจซื้อของประชาชน รองลงมาได้แก่ ผลกระทบจากราคาดัชนีสินค้าและค่าแรงงานที่เพิ่มสูงขึ้น ผลกระทบจากการแข่งขันในตลาด ผลกระทบจากระดับราคาน้ำมันและค่าขนส่ง ผลกระทบจากการหดตัวของความต้องการสินค้าและบริการ และผลกระทบจากสถานการณ์น้ำท่วมใหญ่ ในขณะที่ผลกระทบจากสถานการณ์ความขัดแย้งทางการเมืองต่อกิจการผู้ประกอบการมองว่าส่งผลกระทบต่อกิจการในระดับที่ไม่มากนัก ในขณะที่มาตรการกระตุ้นเศรษฐกิจของภาครัฐ ผู้ประกอบการมองว่าส่งผลกระทบด้านบวกต่อกิจการในระดับที่ลดลงเมื่อเทียบกับเดือนที่ผ่านมา

ดัชนีความเชื่อมั่นผู้ประกอบการภาคการค้าและบริการ เดือนพฤศจิกายน 2554

ภาคบริการ ด้านการขนส่ง เป็นสาขาที่ปรับตัวเพิ่มขึ้นในภาคบริการ

ภาคบริการ การขนส่ง มีค่าดัชนีในปัจจุบันปรับตัวในทิศทางที่เพิ่มขึ้นมากที่สุดสองลำดับแรกของภาคบริการ ในส่วนของค่าดัชนีคาดการณ์ 3 เดือนของกิจการบริการขนส่งสินค้าปรับตัวในทิศทางที่เพิ่มขึ้น ขณะที่กิจการบริการขนส่งมวลชนปรับตัวในทิศทางที่ลดลงเมื่อเทียบกับเดือนที่ผ่านมา สาเหตุหลักที่ส่งผลให้ค่าดัชนีความเชื่อมั่นในปัจจุบันของกิจการทั้ง 2 ประเภทปรับตัวในทิศทางที่เพิ่มขึ้นเนื่องจากสถานการณ์การนำท่วมรุนแรงในหลายพื้นที่เริ่มคลี่คลายเข้าสู่ภาวะปกติ แม้จะยังมีอีกหลายพื้นที่ที่ยังคงมีสถานการณ์น้ำท่วมอยู่แต่ในส่วนของเส้นทางการคมนาคมสายหลักในช่วงเวลาดังกล่าวสามารถกลับมาใช้ได้ค่อนข้างเป็นปกติ ส่งผลให้การให้บริการของกิจการบริการขนส่งทั้งในส่วนของการขนส่งสินค้า และขนส่งมวลชนเริ่มกลับมาให้บริการได้ตามปกติส่งผลให้ความเชื่อมั่นในปัจจุบันของกิจการทั้ง 2 ประเภทในเดือนนี้ปรับตัวในทิศทางที่เพิ่มขึ้น ในขณะที่องค์ประกอบที่มีอิทธิพลต่อการปรับตัวเพิ่มขึ้นของค่าดัชนีความเชื่อมั่นคาดการณ์ 3 เดือนข้างหน้าของกิจการบริการขนส่งสินค้า ได้แก่ องค์ประกอบด้านยอดขาย และกำไร ที่ค่าดัชนีความเชื่อมั่นในองค์ประกอบดังกล่าวคาดการณ์ 3 เดือนข้างหน้าปรับตัวในทิศทางที่เพิ่มขึ้นค่อนข้างมากเมื่อเทียบกับความเชื่อมั่นในองค์ประกอบอื่นๆ โดยสาเหตุหลักที่ส่งผลให้ความเชื่อมั่นคาดการณ์ 3 เดือนข้างหน้าของกิจการบริการขนส่งสินค้าปรับตัวในทิศทางที่เพิ่มขึ้นเนื่องจากภายหลังสถานการณ์น้ำท่วมใหญ่หลังจากที่กิจการต่างๆ มีการเร่งฟื้นฟูกิจการของตน ผู้ประกอบการมองว่าจะมีการเร่งส่งสินค้าเพิ่มขึ้นมากในระยะเวลาดังกล่าว รวมถึงสินค้าบางอย่างที่ไม่ได้มีการส่งในช่วงสถานการณ์น้ำท่วมใหญ่ก็จะมี การเร่งการขนส่งสินค้าเพิ่มมากขึ้น อีกทั้งใกล้ช่วงเทศกาลปีใหม่สถานการณ์ด้านการบริโภคน่าจะกลับมา มีความคึกคักเพิ่มขึ้นซึ่งจะส่งผลให้มีการขนส่งสินค้าเพิ่มมากขึ้นได้อีกทางหนึ่ง ในขณะที่องค์ประกอบที่มีอิทธิพลต่อการปรับตัวลดลงของค่าดัชนีความเชื่อมั่นคาดการณ์ 3 เดือนข้างหน้าของกิจการบริการขนส่งมวลชน ได้แก่ องค์ประกอบด้านยอดขาย และกำไร ที่ค่าดัชนีความเชื่อมั่นในองค์ประกอบดังกล่าวคาดการณ์ 3 เดือนข้างหน้าปรับตัวในทิศทางที่ลดลงค่อนข้างมากเมื่อเทียบกับความเชื่อมั่นในองค์ประกอบอื่นๆ โดยสาเหตุหลักที่ส่งผลให้ความเชื่อมั่นคาดการณ์ 3 เดือนข้างหน้าของกิจการบริการขนส่งมวลชนปรับตัวในทิศทางที่ลดลงเนื่องจากผู้ประกอบการมองว่าภายหลังสถานการณ์น้ำท่วมใหญ่สถานการณ์ด้านการขนส่งมวลชนน่าจะมีความคึกคักในระยะแรกหลังจากนี้ลดเนื่องจากกลุ่มคนที่ไม่สามารถทำงานได้ในช่วงเวลาดังกล่าวส่วนหนึ่งได้มีการเดินทางกลับภูมิลำเนาจะมีการเดินทางกลับเข้ามาทำงาน และสถานการณ์ด้านการขนส่งจะมีความคึกคักอีกครั้งในช่วงเทศกาลปีใหม่ โดยภายหลังช่วงเทศกาลปีใหม่ผู้ประกอบการกิจการบริการขนส่งมวลชนมองว่าสถานการณ์ด้านการขนส่งมวลชนน่าจะกลับคืนสู่ภาวะปกติส่งผลให้ผู้ประกอบการกิจการบริการด้านการขนส่งมองว่าในช่วงระยะเวลาอีก 3 เดือนข้างหน้าสถานการณ์ด้านยอดขายของกิจการบริการด้านการขนส่งมวลชนน่าจะชะลอตัวลง

ภาพที่ 3 ค่าดัชนีความเชื่อมั่นของผู้ประกอบการ SMEs ภาคบริการ ด้านการขนส่ง



ดัชนีความเชื่อมั่นผู้ประกอบการภาคการค้าและบริการ เดือนพฤศจิกายน 2554

ดัชนีความเชื่อมั่นผู้ประกอบการ SMEs ภาคบริการขนส่งสินค้า ค่าดัชนีในปัจจุบันอยู่ที่ระดับ 53.5 ปรับตัว**เพิ่มขึ้น** จากระดับ 39.3 ในเดือนก่อน เป็นผลมาจากการปรับตัวเพิ่มขึ้นในทุกองค์ประกอบ ส่วนภาคบริการขนส่งมวลชน ค่าดัชนีในปัจจุบันอยู่ที่ระดับ 55.0 **เพิ่มขึ้น**จากระดับ 41.9 เป็นผลมาจากการปรับตัวเพิ่มขึ้นในทุกองค์ประกอบ เมื่อเทียบกับเดือนที่ผ่านมา

สำหรับ**องค์ประกอบที่ผู้ประกอบการทั้ง 2 ประเภทมีความกังวลในระดับสูง** กล่าวคือ ผู้ประกอบการกิจการบริการด้านการขนส่งทั้งในส่วนของบริการขนส่งสินค้า และบริการขนส่งมวลชน มีความเชื่อมั่นในแต่ละองค์ประกอบทั้งในปัจจุบันและคาดการณ์ 3 เดือนข้างหน้าในระดับที่ค่อนข้างดี โดยเฉพาะอย่างยิ่งผู้ประกอบการกิจการด้านการขนส่งมวลชนที่มีความเชื่อมั่นแยกพิจารณาในแต่ละองค์ประกอบทั้งในปัจจุบันและคาดการณ์ 3 เดือนข้างหน้าในระดับที่ดีเนื่องจากค่าดัชนีความเชื่อมั่นในทุกองค์ประกอบทั้งในปัจจุบันและคาดการณ์ 3 เดือนข้างหน้าอยู่ในระดับที่เกินกว่าค่าฐานที่ 50 ในส่วนของผู้ประกอบการกิจการขนส่งสินค้าจะมีความกังวลในส่วนของความเชื่อมั่นในองค์ประกอบด้านต้นทุนทั้งในปัจจุบันและคาดการณ์ 3 เดือนข้างหน้า โดยค่าดัชนีความเชื่อมั่นอยู่ที่ระดับ 45.8 และ 45.7 ตามลำดับ ซึ่งแสดงให้เห็นว่าผู้ประกอบการกิจการบริการด้านการขนส่งสินค้ายังคงมีความกังวลต่อองค์ประกอบดังกล่าวอยู่ เนื่องจากค่าดัชนีความเชื่อมั่นอยู่ในระดับที่ต่ำกว่าค่าฐานที่ 50 ในขณะที่มีความเชื่อมั่นในองค์ประกอบอื่นๆ ในระดับที่ดี

สำหรับ**ปัจจัยที่ส่งผลกระทบ** กิจการบริการการขนส่งสินค้า โดยพิจารณาระดับคะแนนเฉลี่ยในแต่ละปัจจัยที่ส่งผลกระทบพบว่าปัจจัยที่ส่งผลกระทบต่อกิจการอย่างชัดเจนทั้งในปัจจุบันและคาดการณ์ 3 เดือนข้างหน้า ได้แก่ ผลกระทบจากระดับราคาน้ำมันและค่าขนส่ง รองลงมาได้แก่ ผลกระทบจากราคาต้นทุนสินค้าและค่าแรงงานที่เพิ่มสูงขึ้น ผลกระทบจากภาวะเศรษฐกิจของประเทศและอำนาจซื้อของประชาชน ผลกระทบจากการแข่งขันในตลาด ผลกระทบจากสถานการณ์น้ำท่วมใหญ่ และผลกระทบจากการหดตัวของความต้องการสินค้าและบริการตามลำดับ สำหรับ**ปัจจัยที่ส่งผลกระทบ** กิจการบริการขนส่งมวลชน พบว่าปัจจัยที่ส่งผลกระทบในด้านลบต่อกิจการอย่างชัดเจนทั้งในปัจจุบันและคาดการณ์ 3 เดือนข้างหน้า ได้แก่ ผลกระทบจากระดับราคาน้ำมันและค่าขนส่ง รองลงมาได้แก่ ผลกระทบจากราคาต้นทุนสินค้าและค่าแรงงานที่เพิ่มสูงขึ้น ผลกระทบจากภาวะเศรษฐกิจของประเทศและอำนาจซื้อของประชาชน ผลกระทบจากการแข่งขันในตลาด ผลกระทบจากการหดตัวของความต้องการสินค้าและบริการตามลำดับ และผลกระทบจากสถานการณ์น้ำท่วมใหญ่ ในขณะที่ผลกระทบจากสถานการณ์ความขัดแย้งทางการเมืองต่อกิจการผู้ประกอบการกิจการทั้ง 2 ประเภทมองว่าส่งผลกระทบต่อกิจการในระดับที่ไม่มากนักเมื่อเทียบกับเดือนที่ผ่านมา ในขณะที่มาตรการกระตุ้นเศรษฐกิจของภาครัฐผู้ประกอบการกิจการทั้ง 2 ประเภทมองว่าส่งผลกระทบด้านบวกต่อกิจการในระดับที่เพิ่มขึ้นเมื่อเทียบกับเดือนที่ผ่านมา

ดัชนีความเชื่อมั่นผู้ประกอบการภาคการค้าและบริการ เดือนพฤศจิกายน 2554

ภาคผนวก

ดัชนีความเชื่อมั่น TSSI ของวิสาหกิจขนาดกลางและขนาดย่อมต่อการประกอบธุรกิจรายสาขา

ตารางที่ 1 แสดงค่าดัชนีความเชื่อมั่นผู้ประกอบการวิสาหกิจขนาดกลางและขนาดย่อม รายสาขา (เดือน พ.ย. 53 – พ.ย. 54)

ดัชนี สาขาธุรกิจ	พ.ย.53		ธ.ค.53		ม.ค.54		ก.พ.54		มี.ค.54		เม.ย.54		พ.ค.54		มี.ย.54		ก.ค.54		ส.ค.54		ก.ย.54		ต.ค.54		พ.ย.54	
	C	F3	C	F3	C	F3	C	F3	C	F3	C	F3	C	F3	C	F3	C	F3	C	F3	C	F3	C	F3	C	F3
1.ภาคการค้าส่ง	44.5	56.8	52.4	55.7	52.0	55.5	47.2	53.0	46.7	50.8	46.7	50.0	45.2	53.0	45.6	57.2	48.8	50.6	51.7	57.1	50.6	50.0	46.8	55.7	46.1	54.9
1.1 สินค้าเกษตร	42.5	54.6	53.5	53.8	51.9	55.5	48.4	51.9	48.3	50.3	50.3	51.9	51.6	54.3	51.8	57.8	53.3	54.0	54.7	57.6	53.4	50.0	48.1	54.4	49.2	58.3
1.2 สินค้าอุปโภค/ บริโภค	47.3	57.1	55.9	55.7	52.7	55.1	50.4	54.6	48.0	52.5	45.7	49.5	45.5	54.1	46.9	56.9	49.2	51.2	51.3	58.6	53.0	51.5	46.9	58.1	46.7	55.1
1.3 วัสดุก่อสร้าง	42.5	57.6	48.1	57.1	51.4	55.9	43.0	52.0	43.9	49.2	45.2	49.1	39.8	50.5	39.6	58.8	45.0	47.8	50.0	54.9	45.3	50.4	45.3	53.5	42.3	51.2
2.ภาคการค้าปลีก	43.8	57.2	55.5	52.5	51.4	56.0	45.3	50.0	46.5	51.0	42.6	47.4	44.6	50.3	46.3	55.2	47.5	48.7	51.5	56.4	50.6	49.7	43.0	57.5	47.6	59.1
2.1 รถยนต์ รถจักรยานยนต์	44.2	56.8	55.9	53.5	54.2	58.8	49.0	52.3	50.3	55.0	49.2	50.9	48.9	54.2	47.8	58.9	50.4	53.2	53.4	59.0	52.7	49.2	42.7	60.5	44.7	59.6
2.2 ร้านค้าปลีก (สมัยใหม่)	46.4	60.3	60.2	52.7	52.2	56.4	44.0	48.0	45.8	49.4	40.3	47.9	44.5	49.7	45.5	53.0	48.9	45.7	51.9	56.9	50.3	47.3	41.7	56.8	47.1	59.9
2.3 ร้านค้าปลีก (ดั้งเดิม)	41.7	54.5	51.2	51.6	46.6	52.8	41.7	48.2	41.7	48.5	38.7	47.1	41.4	48.7	41.9	52.0	44.6	45.9	46.7	52.2	46.1	48.7	41.6	53.5	47.1	56.1
2.4 สถานีบริการน้ำมัน	44.6	59.5	58.5	52.7	55.5	57.5	48.9	52.2	50.9	52.1	43.2	43.1	44.5	48.2	52.6	58.3	47.5	50.9	56.8	59.9	56.0	54.5	47.8	61.0	52.9	62.6
3.ภาคบริการ	43.7	56.3	55.2	52.5	51.8	55.5	48.9	51.8	50.3	52.1	48.5	49.9	47.8	52.9	46.4	56.2	50.4	49.5	52.8	58.8	49.9	53.1	42.5	59.0	50.3	59.3
3.1 การก่อสร้าง	43.0	54.7	54.9	55.1	51.1	54.7	46.1	51.3	50.0	53.9	42.4	49.7	44.5	55.0	49.2	59.2	49.7	47.1	55.1	57.9	50.0	49.6	41.3	59.9	48.3	56.8
3.2 กิจกรรม อสังหาริมทรัพย์	45.5	56.4	53.6	53.8	53.2	56.0	49.5	52.1	50.5	53.2	50.5	51.1	48.8	53.8	46.2	56.6	49.1	50.6	51.3	54.6	49.7	50.3	44.7	56.2	48.8	57.2
3.3 บริการด้านสุขภาพ/ ความงาม	40.9	55.3	57.3	53.5	49.1	55.1	49.2	51.5	47.7	51.6	47.5	50.3	49.5	52.9	46.5	54.5	50.4	46.8	52.6	57.5	47.9	52.5	41.9	57.2	49.3	56.6
3.4 การท่องเที่ยว	44.7	57.5	57.5	50.4	50.2	55.4	52.7	55.1	51.8	50.3	54.4	50.6	50.6	53.0	44.8	57.4	53.4	54.1	55.3	63.4	52.0	54.6	34.3	62.4	42.5	63.8
3.5 สันทนาการ วัฒนธรรม การกีฬา	40.5	55.4	52.9	52.6	53.5	56.7	48.4	51.7	52.0	52.7	51.9	50.0	50.5	50.6	46.3	50.8	47.9	51.4	51.5	56.8	49.7	52.6	46.3	57.3	53.7	57.5
3.6 ด้านการขนส่ง (สินค้า)	47.0	59.1	55.1	52.5	55.1	58.3	47.8	52.8	47.6	50.1	40.7	48.7	45.9	52.3	47.2	56.5	52.2	49.9	54.3	63.5	51.7	58.4	39.3	60.7	53.5	63.2
3.7 ด้านการขนส่ง (มวลขน)	45.2	59.5	53.9	49.1	50.0	51.5	48.8	52.2	50.0	51.8	40.2	41.7	43.1	48.8	39.8	55.5	49.4	46.7	57.1	62.2	56.3	57.4	41.9	64.4	55.0	63.1
3.8 โรงแรม/เกสต์เฮาส์/ บังกะโล	44.1	54.9	56.8	54.6	50.6	55.7	50.9	51.3	53.4	53.6	53.2	51.4	49.6	54.7	45.8	57.3	51.6	52.4	50.8	59.7	47.5	56.9	47.8	59.4	54.2	58.8
3.9 ร้านอาหาร/ ภัตตาคาร	42.8	56.1	56.1	52.0	54.2	58.8	46.5	46.9	49.6	50.2	50.7	51.7	46.1	52.8	49.1	57.0	49.9	44.7	50.6	55.3	48.6	45.9	40.5	55.2	46.6	59.0

** C = เดือนปัจจุบัน, F3 = คาดการณ์ 3 เดือนข้างหน้า

เมื่อพิจารณาค่าดัชนีความเชื่อมั่นแยกตามสาขา ค่าดัชนีความเชื่อมั่นในภาคธุรกิจที่มีการปรับตัวเพิ่มขึ้นในแทบทุกสาขาธุรกิจ ทั้งนี้การปรับตัวเพิ่มขึ้น เป็นผลมาสถานการณ์น้ำท่วมเริ่มคลี่คลายผู้ประกอบการและประชาชนเริ่มเข้าไปทำความสะอาดกิจการและบ้านเรือนของตนได้ ทำให้เริ่มคลายความวิตกกังวลต่อสถานการณ์ดังกล่าวลดลงบ้าง

ดัชนีความเชื่อมั่นผู้ประกอบการภาคการค้าและบริการ เดือนพฤศจิกายน 2554

ปัจจัยต่าง ๆ ที่ส่งผลกระทบต่อกิจการ

ตารางที่ 2 แสดงระดับคะแนนของปัจจัยต่างๆ ที่ส่งผลกระทบต่อกิจการ

ปัจจัยที่มีผลกระทบต่อกิจการ	ระดับคะแนนแสดงผลกระทบของปัจจัยต่างๆ (0 = ไม่มีผลกระทบ, 1 = น้อย, 2 = ปานกลาง, 3 = มาก)															
	ภาคการค้าส่ง			ภาคการค้าปลีก				ภาคการบริการ								
	1.1	1.2	1.3	2.1	2.2	2.3	2.4	3.1	3.2	3.3	3.4	3.5	3.6	3.7	3.8	3.9
* สาขาธุรกิจ																
1. ผลกระทบจากราคาน้ำมันและค่าขนส่ง	2.30	2.20	2.29	2.16	2.10	1.97	2.05	2.15	1.32	1.20	2.23	1.27	2.62	1.63	1.78	2.64
2. ผลกระทบจากราคาต้นทุนสินค้า/ค่าแรงงาน	2.27	2.37	2.38	2.39	2.38	2.26	2.40	2.44	1.70	2.03	2.29	1.71	2.55	2.13	2.31	2.39
3. ผลกระทบจากภาวะเศรษฐกิจในประเทศและอำนาจซื้อของประชาชน	2.42	2.39	2.50	2.53	2.55	2.48	2.40	2.42	2.39	2.36	2.56	2.22	2.35	2.47	2.41	2.36
4. ผลกระทบจากการแข่งขันในตลาด	2.17	2.27	2.21	2.36	2.43	2.21	2.33	2.32	2.21	2.29	2.52	2.18	2.15	2.34	2.05	2.22
5. ผลกระทบจากการหดตัวของความต้องการสินค้าและบริการ	1.69	1.84	1.89	2.08	1.93	1.91	1.90	1.84	1.82	1.83	2.06	1.70	1.53	1.96	1.65	1.64
6. ผลกระทบจากสถานการณ์ความขัดแย้งทางการเมืองที่มีผลต่อกิจการ	1.19	1.14	1.22	1.21	0.97	0.94	1.25	1.25	0.89	0.83	1.71	0.96	1.12	1.45	1.05	1.09
7. ผลกระทบจากมาตรการกระตุ้นเศรษฐกิจในด้านต่างๆ ของรัฐบาล	1.52	1.41	1.59	1.55	1.35	1.25	1.63	1.61	1.28	1.12	1.98	1.09	1.57	1.75	1.49	1.33
8. ผลกระทบจากการประกาศขึ้นอัตราดอกเบี้ยของธนาคารแห่งประเทศไทย	0.91	1.25	1.75	1.43	1.04	0.94	1.45	1.49	1.31	0.64	1.27	1.03	1.38	1.41	0.73	1.19
9. ผลกระทบจากน้ำท่วม	2.00	1.63	2.06	2.71	1.68	1.52	1.34	1.61	1.29	1.39	2.73	1.33	1.60	1.02	1.63	1.53

- สาขาธุรกิจประเภทต่างๆ ดูได้จาก ตารางที่ 1

เมื่อพิจารณาปัจจัยต่าง ๆ ที่ส่งผลกระทบต่อผู้ประกอบการวิสาหกิจขนาดกลางและขนาดย่อมโดยรวมภาคการค้าและบริการทั้งในปัจจุบันและคาดการณ์ 3 เดือนข้างหน้าของเดือนพฤศจิกายน 2554 ผู้ประกอบการส่วนใหญ่มองว่าปัจจัยที่ส่งผลกระทบต่อกิจการในระดับสูงสุด ได้แก่ ผลกระทบจากภาวะเศรษฐกิจของประเทศและอำนาจซื้อของประชาชน รองลงมาได้แก่ผลกระทบจากราคาต้นทุนสินค้าและค่าแรงงานที่เพิ่มสูงขึ้น ผลกระทบจากการแข่งขันในตลาด ผลกระทบจากราคาน้ำมันและค่าขนส่ง ผลกระทบจากการหดตัวของความต้องการสินค้าและบริการ และผลกระทบจากสถานการณ์น้ำท่วมใหญ่ ในขณะที่ผลกระทบจากสถานการณ์ความขัดแย้งทางการเมืองต่อกิจการผู้ประกอบการมองว่าส่งผลกระทบต่อกิจการในระดับที่ไม่มากนัก และส่งผลกระทบในระดับที่ใกล้เคียงกับเดือนที่ผ่านมา และในส่วนของมาตรการกระตุ้นเศรษฐกิจของภาครัฐผู้ประกอบการมองว่าส่งผลกระทบด้านบวกต่อกิจการในระดับใกล้เคียงกับเดือนที่ผ่านมา