

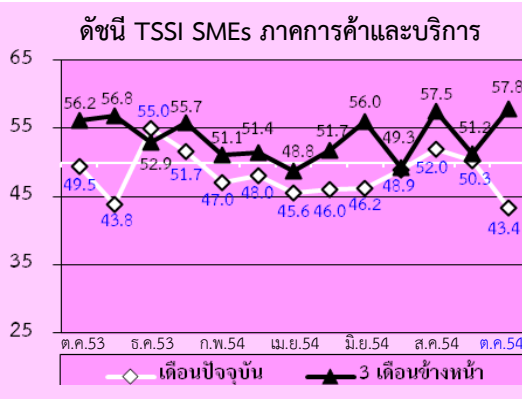
รายงานดัชนีความเชื่อมั่นผู้ประกอบการภาคการค้าและบริการ

Trade & Service Sentiment Index: TSSI

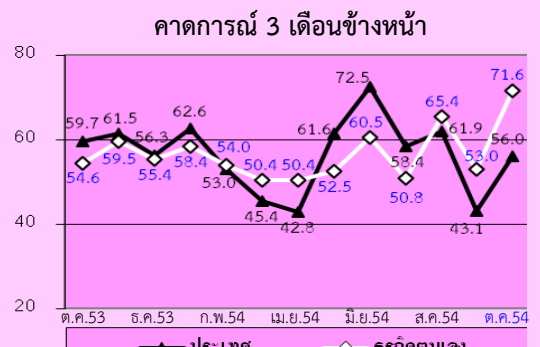
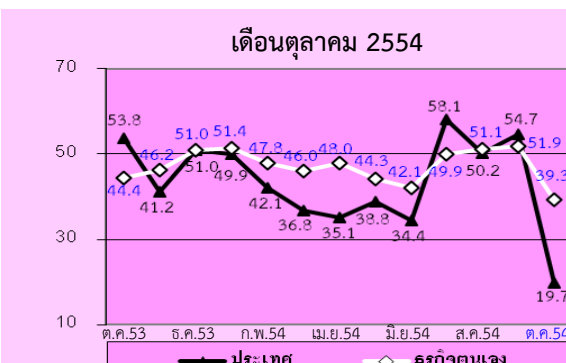
ปีที่ 9 ฉบับที่ 10 ประจำเดือนตุลาคม 2554

Trade and Service Sentiment Index : TSSI

ดัชนี TSSI SMEs เดือนตุลาคม ลดลงทั่วประเทศ อยู่ที่ 43.4 และ 51.2 และลดลงเกือบทุกประเภทธุรกิจ โดยมีกลุ่มค้าส่งสินค้าอุปโภคบริโภค ค่าปลั๊กรถยนต์และรถจักรยานยนต์ และบริการด้านการขนส่ง (ขนส่งสินค้าและขนส่งมวลชน) ครอบคลุมตลาดสูงสุด ปัจจัยสำคัญอยู่ที่สถานการณ์น้ำท่วมใหญ่ในหลายพื้นที่ของประเทศไทย โดยเฉพาะอย่างยิ่งในเขตพื้นที่กรุงเทพฯ และปริมณฑล และยังสร้างความเสียหายอย่างมากต่อนิคมอุตสาหกรรม 7 แห่งในพื้นที่จังหวัดพระนครศรีอยุธยาและปทุมธานี



ดัชนีความเชื่อมั่นของผู้ประกอบการวิสาหกิจขนาดกลางและขนาดย่อม (SMEs) ในเดือนปัจจุบันค่าดัชนีความเชื่อมั่นอยู่ที่ระดับ 43.4 ปรับตัวลดลงจาก 50.3 เป็นผลมาจากการปรับตัวลดลงของทุกองค์ประกอบโดยเฉพาะด้านกำไร และยอดจำหน่าย สำหรับค่าดัชนีความเชื่อมั่นคาดการณ์ 3 เดือน อยู่ที่ระดับ 57.8 ปรับตัวเพิ่มขึ้นจาก 51.2 เป็นผลมาจากการเพิ่มขึ้นของทุกองค์ประกอบโดยเฉพาะด้านกำไรและยอดจำหน่าย เป็นหลัก เมื่อเทียบกับเดือนที่ผ่านมา (รายละเอียด หน้า 3-5)



สำหรับค่าดัชนีความเชื่อมั่นต่อเศรษฐกิจประเทศและต่อธุรกิจตนเองเดือนตุลาคมค่าดัชนีอยู่ที่ระดับ 19.7 และ 39.3 ปรับตัวลดลงจาก 54.7 และ 51.9 ตามลำดับ ในเดือนก่อน สำหรับคาดการณ์ 3 เดือนข้างหน้าความเชื่อมั่นทั้งต่อเศรษฐกิจประเทศและต่อธุรกิจตนเองปรับตัวในทิศทางที่เพิ่มขึ้น เมื่อเทียบกับเดือนที่ผ่านมา (รายละเอียด หน้า 5)

ในเดือนตุลาคม 2554 ค่าดัชนีความเชื่อมั่นที่ปรับตัวลดลงได้แก่ **ค้าส่งสินค้าอุปโภคบริโภค ค่าปลั๊กรถยนต์และรถจักรยานยนต์ และบริการด้านการขนส่ง** สาเหตุเนื่องเกิดสถานการณ์น้ำท่วมใหญ่ในหลายพื้นที่ของประเทศไทย โดยเฉพาะอย่างยิ่งในเขตพื้นที่กรุงเทพฯ และปริมณฑล ส่งผลให้เกิดความเสียหายอย่างมากต่อทรัพย์สินของประชาชน สถานประกอบการ รวมถึงสถานที่ราชการ สถานการณ์น้ำท่วมดังกล่าวส่งผลกระทบต่อผู้ประกอบการในทุกภาคส่วน อีกทั้งยังสร้างความเสียหายอย่างมากต่อนิคมอุตสาหกรรม 7 แห่งในพื้นที่จังหวัดพระนครศรีอยุธยาและปทุมธานี ซึ่งส่งผลกระทบต่อผู้ประกอบการของผู้ประกอบการและต่อความเชื่อมั่นด้านการใช้จ่ายของประชาชนที่อยู่ในพื้นที่ค่อนข้างมาก



สำนักงานส่งเสริมวิสาหกิจขนาดกลางและขนาดย่อม
21 อาคารทีเอสที ทาวเวอร์ ชั้น G, 17-18, 23 ถ.วิภาวดีรังสิต แขวงจอมพล
เขตจตุจักร กรุงเทพฯ 10900 www.sme.go.th



หอการค้าไทย
150 ถ.ราชปทีธ เขตพระนคร กรุงเทพฯ 10200



สำนักดัชนีเศรษฐกิจการค้า กระทรวงพาณิชย์
44/100 อาคาร 2 ตึกกรมฯ ชั้น 7 ถ.นนทบุรี 1 ต. บางกระสอบ อ.เมือง จ.นนทบุรี 11000
www.price.moc.go.th



ศูนย์พยากรณ์เศรษฐกิจและธุรกิจ มหาวิทยาลัยหอการค้าไทย
126/1 ถ.วิภาวดีรังสิต แขวงดินแดง เขตดินแดง กรุงเทพฯ 10400

หากมีข้อสงสัยใดๆ สอบถามได้ที่ :

สำนักข้อมูลและวิจัย สำนักงานส่งเสริมวิสาหกิจขนาดกลางและขนาดย่อม

21 อาคารทีเอสที ทาวเวอร์ ชั้น G, 17, 18, 23 ถ.วิภาวดีรังสิต แขวงจอมพล เขตจตุจักร กรุงเทพฯ 10900

โทร. 0-2298-3051 0-2298-3056 โทรสาร 0-2273-8850, 0-2273-8888

Website : www.sme.go.th

E-mail : nussati@sme.go.th , thawachinee@sme.go.th

สำนักดัชนีเศรษฐกิจการค้า กระทรวงพาณิชย์ อาคาร 2 ดิกริมน้ำ ชั้น 7 ถ.นนทบุรี 1ต.บางกระสอ อ.เมือง จ.นนทบุรี 11000

โทร. 0-2507-6764 ,0-2507-6765 โทรสาร 0-2507-5825

Website: www.price.moc.go.th

E-mail : tssi@moc.go.th, kannikap@moc.go.th, kalayak@moc.go.th ,patchareeyat@moc.go.th

ข้อชี้แจง

การรายงานดัชนีความเชื่อมั่นผู้ประกอบการภาคการค้าและบริการ

ดัชนีความเชื่อมั่นผู้ประกอบการภาคการค้าและบริการ (Trade and Services Sentiment Index : TSSI) ซึ่งจัดทำขึ้นโดยความร่วมมือระหว่าง สำนักงานส่งเสริมวิสาหกิจขนาดกลางและขนาดย่อม สำนักดัชนีเศรษฐกิจการค้า กระทรวงพาณิชย์ หอการค้าไทย และ ศูนย์พยากรณ์เศรษฐกิจและธุรกิจ มหาวิทยาลัยหอการค้าไทย โดยมีวัตถุประสงค์เพื่อส่งเสริมการพัฒนาทางด้านสถิติที่เกี่ยวข้องกับความเชื่อมั่นของผู้ประกอบการในวิสาหกิจขนาดกลางและขนาดย่อม และเพื่อเป็นเครื่องมือในการวิเคราะห์แนวโน้มภาวะการณ์ของวิสาหกิจขนาดกลางและขนาดย่อมในภาคการค้าและบริการสำหรับหน่วยงานที่เกี่ยวข้องและผู้ประกอบการ

ขั้นตอนการจัดสร้างดัชนีความเชื่อมั่นทางธุรกิจ

การสำรวจความเชื่อมั่นผู้ประกอบการภาคการค้าและบริการทำขึ้นเพื่อรวบรวมข้อมูลจากสถานประกอบการขนาดกลางและขนาดย่อม และขนาดใหญ่ควบคู่ไปด้วย โดยสุ่มตัวอย่างจากสถานประกอบการต่างๆ ใน 14 จังหวัดกระจายทั่วทุกภาคของประเทศ จำนวน 2,100 ตัวอย่าง กลุ่มตัวอย่างเหล่านี้เป็นกลุ่มตัวอย่างประจำ ประกอบด้วยสถานประกอบการในภาคการค้าและบริการ โดยภาคการค้าประกอบด้วย การค้าส่งและการค้าปลีก ได้แก่ สินค้าเกษตร สินค้าอุปโภค/บริโภค วัสดุก่อสร้าง รถจักรยานยนต์/รถยนต์ ร้านค้าปลีก (สมัยใหม่) ร้านค้าปลีก (ดั้งเดิม) สถานีบริการน้ำมัน ภาคบริการประกอบด้วย การก่อสร้าง กิจกรรมอสังหาริมทรัพย์ บริการด้านสุขภาพ/ความงาม การท่องเที่ยว สันทนาการ/วัฒนธรรม/การกีฬา ด้านการขนส่ง โรงแรม/เกสต์เฮาส์/บังกะโล ร้านอาหาร/ภัตตาคาร และขนส่งมวลชน

เนื่องจากจุดประสงค์ของการสำรวจความเชื่อมั่นผู้ประกอบการภาคการค้าและบริการ เพื่อให้ทราบถึงสถานการณ์โดยรวมของภาคธุรกิจ แบบสอบถามจึงถูกออกแบบให้กระชับเข้าใจง่าย โดยครอบคลุมในประเด็นคำถามเกี่ยวกับความคิดเห็นที่มีต่อธุรกิจในการประมวลผลดัชนีความเชื่อมั่น ซึ่งประกอบไปด้วยองค์ประกอบของธุรกิจด้าน (1) กำไร (2) การลงทุน (3) ต้นทุนธุรกิจ (4) การจ้างงาน และ (5) ยอดจำหน่ายสินค้าและบริการ และความคิดเห็นที่มีต่อเศรษฐกิจของประเทศโดยรวม และเศรษฐกิจในสาขาธุรกิจของผู้ตอบแบบสอบถาม รวมทั้งปัจจัยที่มีผลต่อภาวะดีขึ้นและแย่ลงในธุรกิจ ซึ่งความคิดเห็นเหล่านี้จะนำไปประกอบวิเคราะห์ผลของดัชนีความเชื่อมั่น

การคำนวณและแปลความหมายค่าดัชนี

ผลการสำรวจแต่ละเดือนจะได้ดัชนี 2 ชุดคือ (1) ดัชนีในเดือนที่ถาม ซึ่งเรียกว่า ดัชนีเดือนปัจจุบัน (2) ดัชนีการคาดการณ์ในอนาคตที่ประเมินจาก เดือนที่ถาม ซึ่งเรียกว่า ดัชนีคาดการณ์ 3 เดือนข้างหน้า ค่าดัชนีคำนวณจากคะแนนที่ได้ในแต่ละคำตอบ (คือแปลงข้อมูลเชิงคุณภาพเป็นเชิงปริมาณ) โดยให้ คะแนนสูงสุดเท่ากับ 1.0 สำหรับคำตอบ “สูงขึ้น/ ดีขึ้น/ เพิ่มขึ้น” และให้คะแนน 0.5 และ 0 สำหรับคำตอบ “คงเดิม” และ “แยกลง/ลดลง” ตามลำดับ

การแปลความหมายที่ได้ ค่าดัชนีที่ได้อาจมีค่า ต่ำกว่า 50, 50 หรือ สูงกว่า 50 ถ้า

TSSI < 50 แสดงว่าภาวะทางด้านธุรกิจแยกลง

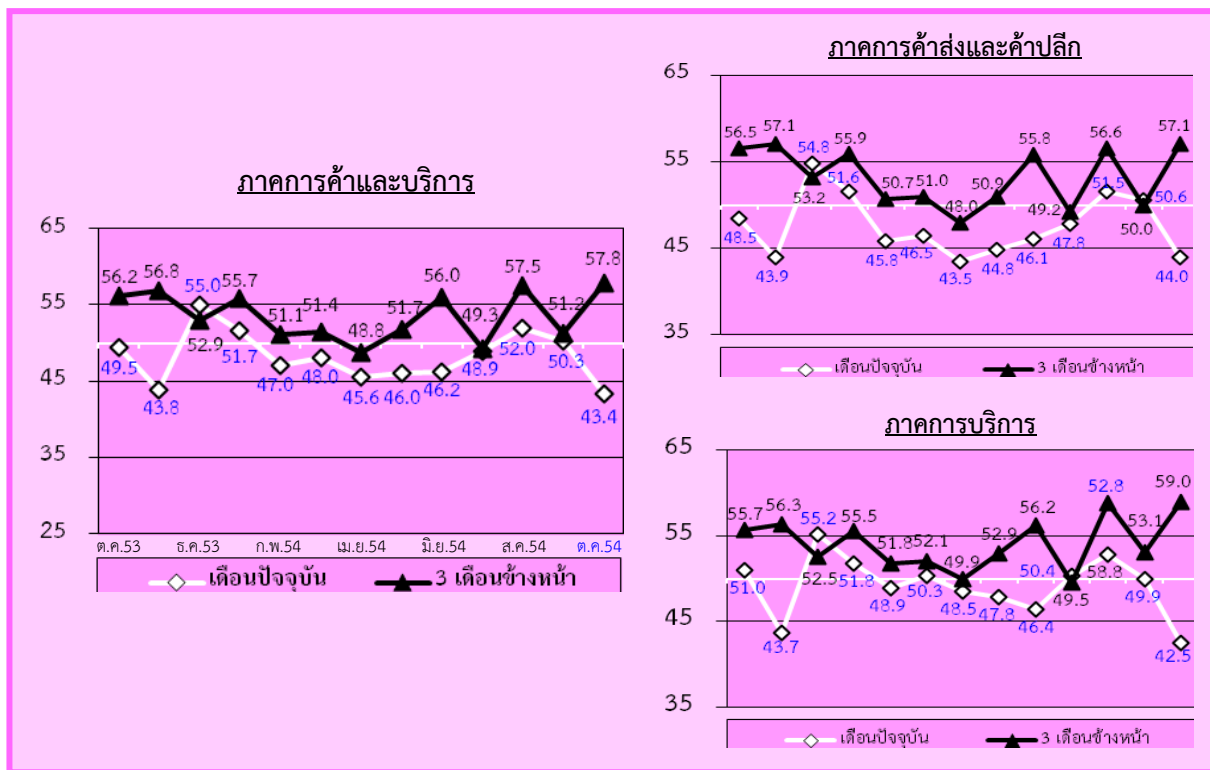
TSSI = 50 แสดงว่าภาวะทางด้านธุรกิจทรงตัว

TSSI > 50 แสดงว่าภาวะทางด้านธุรกิจดีขึ้น

การคำนวณและแปลความหมายด้านต้นทุนนั้น ดำเนินการให้คะแนนแบบผกผัน คือ ให้คะแนนเท่ากับ 1.0 สำหรับคำตอบ “ลดลง” ให้คะแนน 0.5 และ 0 สำหรับคำตอบ “คงเดิม” และ “สูงขึ้น” ตามลำดับ

ดัชนีความเชื่อมั่นผู้ประกอบการภาคการค้าและบริการ เดือนตุลาคม 2554

ดัชนี TSSI ของวิสาหกิจขนาดกลางและขนาดย่อม (SMEs) เดือนตุลาคม 2554

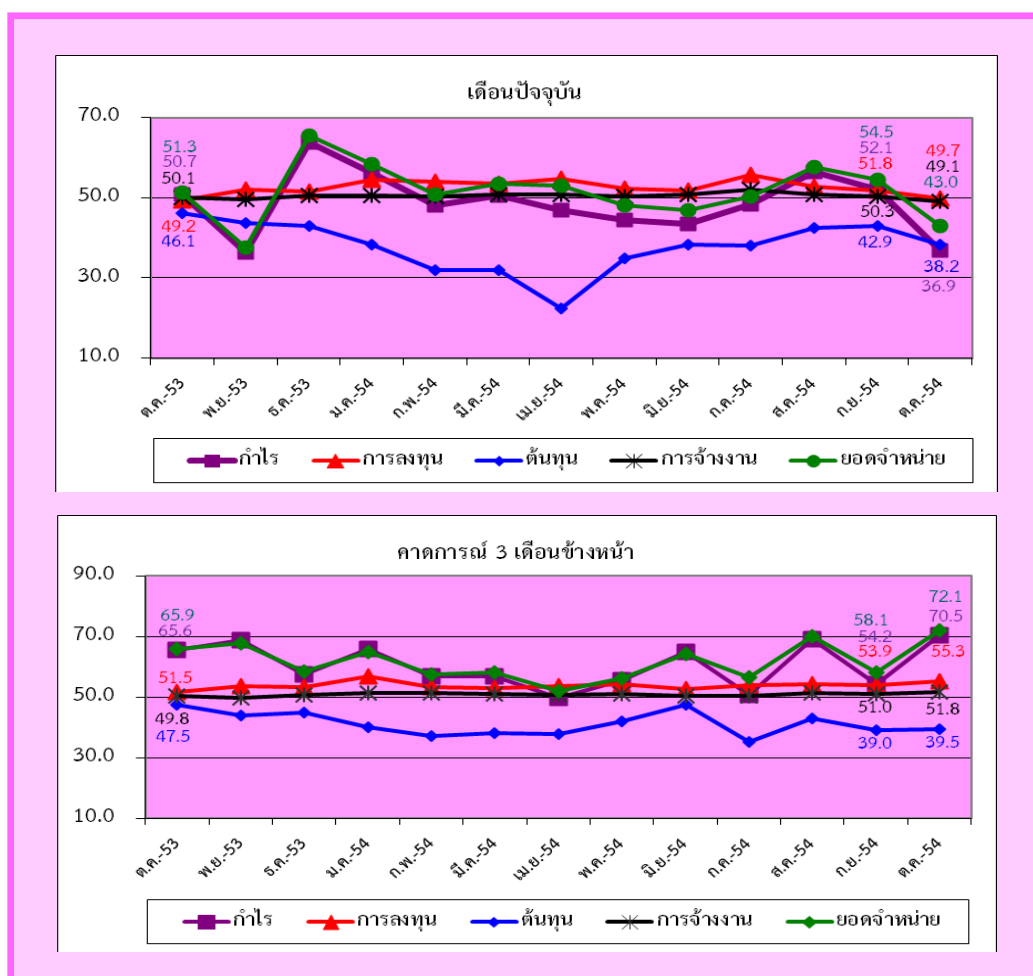


ดัชนีความเชื่อมั่นภาคการค้าและบริการของผู้ประกอบการ SMEs ในเดือนตุลาคม 2554 ค่าดัชนีในปัจจุบันอยู่ที่ระดับ 43.4 ปรับตัวลดลงจาก 50.3 ในเดือนก่อน พิจารณาแยกตามประเภทของกิจการ พบว่ากิจการภาคการค้าส่งและค้าปลีกมีค่าดัชนีอยู่ที่ระดับ 44.0 ปรับตัวลดลงจาก 50.0 ในเดือนก่อน และกิจการภาคบริการปรับตัวลดลงเช่นกันอยู่ที่ระดับ 42.5 จากระดับ 49.9 ในเดือนก่อน จากค่าดัชนีในปัจจุบันพิจารณาได้ว่าผู้ประกอบการ SMEs ภาคการค้าและบริการมีความเชื่อมั่นในปัจจุบันที่ลดลงเมื่อเทียบกับเดือนที่ก่อน และค่าดัชนีดังกล่าวอยู่ในระดับต่ำกว่าค่าฐานที่ 50 สาเหตุการปรับตัวลดลงเป็นผลมาจากการเกิดสถานการณ์น้ำท่วมใหญ่ในหลายพื้นที่ของประเทศไทย ก่อให้เกิดความเสียหายอย่างมากต่อทรัพย์สินของประชาชน สถานประกอบการ รวมถึงสถานที่ราชการ ส่งผลกระทบต่อทุกภาคส่วนทั้งภาคเกษตร ภาคอุตสาหกรรมและภาคบริการ และส่งผลต่อความเชื่อมั่นด้านการใช้จ่ายของประชาชนที่อยู่ในพื้นที่ประสบภัยค่อนข้างมาก อีกทั้งประชาชนมีความกังวลเกี่ยวกับค่าครองชีพที่ทรงตัวอยู่ในระดับสูงซึ่งไม่สอดคล้องกับรายได้ของตนในปัจจุบัน เนื่องจากสถานการณ์น้ำท่วมใหญ่ดังกล่าวส่งผลให้ระดับราคาสินค้าต่างๆ ปรับสูงขึ้นเนื่องจากสินค้าขาดตลาดจากการกักตุนสินค้าของผู้บริโภคเอง รวมถึงผลกระทบที่เกิดจากโรงงานผลิตสินค้าถูกน้ำท่วมและเส้นทางขนส่งที่ถูกตัดขาด

สำหรับค่าดัชนีความเชื่อมั่นคาดการณ์ 3 เดือนข้างหน้า ค่าดัชนีอยู่ที่ระดับ 57.8 ปรับตัวเพิ่มขึ้นจาก 51.2 ในเดือนก่อน โดยเมื่อพิจารณาแยกตามประเภทของกิจการ พบว่ากิจการภาคการค้าส่งและค้าปลีกมีค่าดัชนีอยู่ที่ระดับ 57.6 เพิ่มขึ้นจาก 50.0 เมื่อเทียบกับเดือนที่ผ่านมา ในส่วนของกิจการภาคบริการมีค่าดัชนีอยู่ที่ระดับ 59.0 ปรับตัวเพิ่มขึ้นจาก 53.1 ในเดือนก่อน จากค่าดัชนีความเชื่อมั่นคาดการณ์ 3 เดือนข้างหน้าพิจารณาได้ว่าผู้ประกอบการ SMEs ทั้งภาคการค้าและบริการ มีความเชื่อมั่นคาดการณ์ 3 เดือนข้างหน้าปรับตัวในทิศทางที่เพิ่มขึ้นเมื่อเทียบกับค่าดัชนีในเดือนที่ผ่านมา โดยค่าดัชนีความเชื่อมั่นดังกล่าวอยู่ในระดับสูงกว่าค่าฐานที่ 50 การปรับตัวเพิ่มขึ้นดังกล่าวเป็นผลมาจากประชาชนและผู้ประกอบการมีความคาดหวังว่าในช่วงเวลาดังกล่าวภายหลังสถานการณ์น้ำท่วมใหญ่คลี่คลายลงคาดว่ารัฐบาลจะสามารถฟื้นฟูประเทศให้กลับมาเป็นปกติได้ในระยะดังกล่าว รวมถึงพื้นฐานทางเศรษฐกิจไทยที่ค่อนข้างดีส่งผลให้การลงทุนยังคงขยายตัวต่อเนื่อง รวมทั้งนักลงทุนยังคงมีความเชื่อมั่นต่อระบบเศรษฐกิจไทย รวมทั้งภาคเกษตรด้านผลผลิตยังคงขยายตัวและค่าเงินบาทที่อ่อนค่าลงซึ่งจะส่งผลดีต่อการส่งออกของไทย

ดัชนีความเชื่อมั่นผู้ประกอบการภาคการค้าและบริการ เดือนตุลาคม 2554

ดัชนี TSSI ของวิสาหกิจขนาดกลางและขนาดย่อมแยกตามองค์ประกอบของปัจจัยกำหนดค่าดัชนี



เมื่อพิจารณาค่าดัชนีจำแนกตามองค์ประกอบธุรกิจของผู้ประกอบการ SMEs ในเดือนตุลาคม 2554 ซึ่งประกอบด้วยค่าดัชนีความเชื่อมั่นด้านกำไร การลงทุน ต้นทุน การจ้างงาน และยอดจำหน่ายสินค้า โดยค่าดัชนีความเชื่อมั่นในแต่ละองค์ประกอบดังกล่าวในปัจจุบันอยู่ที่ 36.9 49.7 38.2 49.1 และ 43.0 ตามลำดับ ซึ่งค่าดัชนีความเชื่อมั่นแยกพิจารณาในแต่ละองค์ประกอบในปัจจุบันค่าดัชนีมีการปรับตัวในทิศทางที่ลดลงทุกองค์ประกอบ เมื่อเทียบกับค่าดัชนีความเชื่อมั่นในปัจจุบันขององค์ประกอบดังกล่าวในเดือนที่ผ่านมา

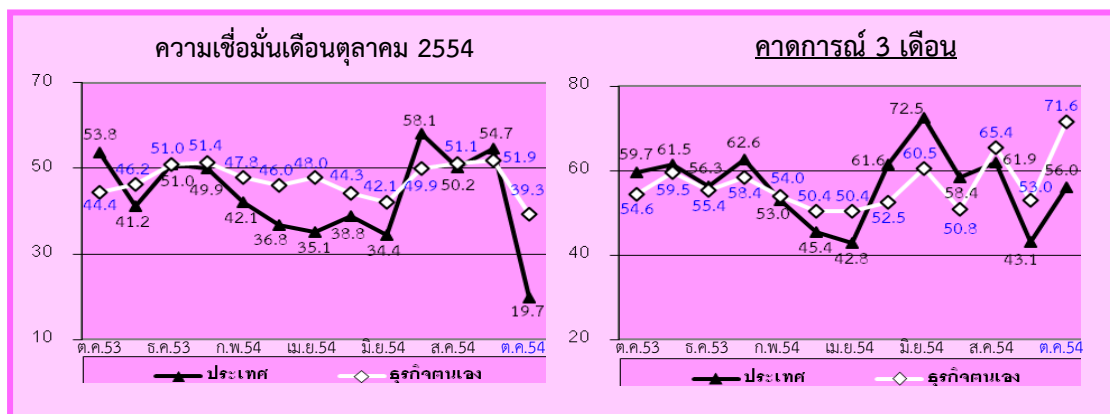
สำหรับค่าดัชนีความเชื่อมั่นจำแนกตามองค์ประกอบธุรกิจคาดการณ์ 3 เดือนข้างหน้า ค่าดัชนีแต่ละองค์ประกอบต่างๆ ข้างต้นอยู่ที่ระดับ 70.5 55.3 39.5 51.8 และ 72.1 ตามลำดับ จากค่าดัชนีความเชื่อมั่นจำแนกตามองค์ประกอบธุรกิจคาดการณ์ 3 เดือนข้างหน้าค่าดัชนีทุกตัวปรับตัวในทิศทางที่เพิ่มขึ้นทุกองค์ประกอบ เมื่อเทียบกับเดือนที่ผ่านมา

พิจารณาในแต่ละองค์ประกอบในปัจจุบันอยู่ในระดับที่ลดลง โดยค่าดัชนีความเชื่อมั่นอยู่ในระดับต่ำกว่าค่าฐานที่ 50 ในขณะที่คาดการณ์ปรับตัวในทิศทางที่เพิ่มขึ้น และค่าดัชนีความเชื่อมั่นอยู่ในระดับที่เกินกว่าค่าฐานที่ 50 เป็นส่วนใหญ่ จะมีเพียงองค์ประกอบด้านต้นทุนที่ค่าดัชนีความเชื่อมั่นอยู่ในระดับที่ต่ำกว่า 50

ดัชนีความเชื่อมั่นผู้ประกอบการภาคการค้าและบริการ เดือนตุลาคม 2554

สำหรับความเชื่อมั่นในองค์ประกอบด้านราคาขายสินค้า ค่าดัชนีความเชื่อมั่นในปัจจุบันปรับตัวลดลงเล็กน้อย ขณะที่คาดการณ์อยู่ในระดับที่เพิ่มขึ้น ความเชื่อมั่นในองค์ประกอบด้านสินค้าคงเหลือ ค่าดัชนีความเชื่อมั่นในปัจจุบันปรับตัวลดลงอย่างมาก ขณะที่คาดการณ์ปรับตัวเพิ่มขึ้นอย่างมาก ความเชื่อมั่นด้านความสามารถในการแข่งขันของกิจการ ค่าดัชนีความเชื่อมั่นในปัจจุบันปรับตัวลดลงมาก ขณะที่คาดการณ์ปรับตัวเพิ่มขึ้น ความเชื่อมั่นด้านเงินทุนหมุนเวียนของกิจการ ทั้งค่าดัชนีความเชื่อมั่นในปัจจุบันปรับตัวลดลงมาก ขณะที่คาดการณ์ปรับตัวเพิ่มขึ้นมาก ความเชื่อมั่นด้านระยะเวลาเครดิตที่ได้รับจาก Supplier ค่าดัชนีความเชื่อมั่นในปัจจุบันปรับตัวลดลงเล็กน้อย ขณะที่คาดการณ์อยู่ในระดับเพิ่มขึ้นเล็กน้อย เมื่อเทียบกับค่าดัชนีในเดือนที่ผ่านมา

ดัชนีความเชื่อมั่นภาคการค้าและบริการต่อภาวะเศรษฐกิจประเทศและธุรกิจตนเองของ SMEs



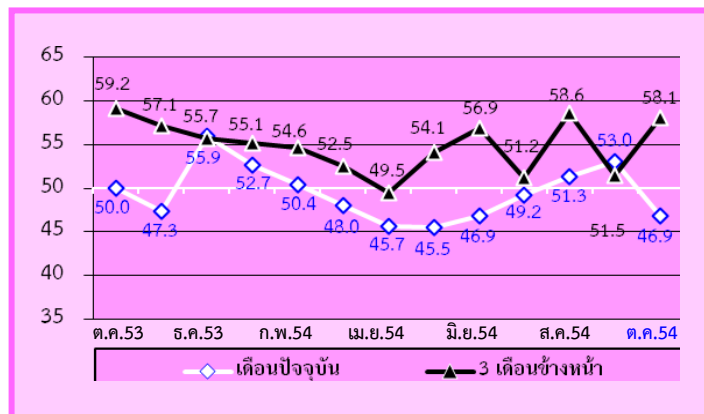
เมื่อพิจารณาดัชนีความเชื่อมั่นของผู้ประกอบการ SMEs ภาคการค้าและบริการทั้งต่อภาวะเศรษฐกิจของประเทศและต่อธุรกิจตนเองในเดือนปัจจุบันอยู่ที่ระดับ 19.7 และ 39.3 ปรับตัวลดลงจากระดับ 54.7 และ 51.9 ในเดือนก่อนตามลำดับ สำหรับค่าดัชนีคาดการณ์ 3 เดือนข้างหน้าทั้งดัชนีความเชื่อมั่นต่อภาวะเศรษฐกิจของประเทศและต่อธุรกิจตนเองปรับตัวในทิศทางที่เพิ่มขึ้น อยู่ที่ระดับ 56.0 และ 71.6 ปรับตัวเพิ่มขึ้นจาก 43.1 และ 53.0 ในเดือนก่อนตามลำดับ พิจารณาได้ว่าผู้ประกอบการวิสาหกิจขนาดกลางและขนาดย่อมภาคการค้าและบริการมีความเชื่อมั่นต่อเศรษฐกิจของประเทศและต่อธุรกิจตนเองในปัจจุบันอยู่ในระดับที่ลดลง ในขณะที่ความเชื่อมั่นคาดการณ์ 3 เดือนข้างหน้าอยู่ในระดับเพิ่มขึ้น

ดัชนีความเชื่อมั่นผู้ประกอบการภาคการค้าและบริการ เดือนตุลาคม 2554

ภาคการค้าส่ง สินค้าอุปโภคบริโภค เป็นสาขาที่ปรับตัวลดลงมากที่สุดในภาคค้าส่ง

กิจการค้าส่ง **สินค้าอุปโภคบริโภค** ถือเป็นภาคธุรกิจที่ค่าดัชนีความเชื่อมั่นในปัจจุบันปรับตัวในทิศทางที่ลดลงมากที่สุดในการกิจการภาคการค้าส่ง ขณะที่ค่าดัชนีความเชื่อมั่นคาดการณ์ 3 เดือนข้างหน้าปรับตัวในทิศทางที่เพิ่มขึ้น เนื่องจากสถานการณ์การน้ำท่วมรุนแรงในหลายพื้นที่ส่งผลกระทบต่อผู้ประกอบการ ทั้งในส่วนของผู้ประกอบการที่อยู่ในพื้นที่น้ำท่วมและได้รับความเสียหายจากภาวะน้ำท่วมที่เกิดขึ้น การขาดแคลนสินค้าอันเนื่องมาจากโรงงานที่ทำการผลิตสินค้าจำนวนมากถูกน้ำท่วมได้รับความเสียหายและต้องปิดกิจการ หรือบางรายได้รับผลกระทบจากสถานการณ์ด้านการขนส่งสินค้าที่สามารถดำเนินการได้ลำบากในช่วงภาวะน้ำท่วมส่งผลให้ผู้ประกอบการไม่สามารถดำเนินกิจการได้ตามปกติ อีกทั้งภาวะน้ำท่วมใหญ่ดังกล่าวยังส่งผลกระทบต่อความเชื่อมั่นด้านการใช้จ่ายของประชาชนพิจารณาได้จากดัชนีการอุปโภคบริโภคภาคเอกชนในเดือนตุลาคมที่ขยายตัวลดลงร้อยละ 3.71 จากเดือนที่ผ่านมา โดยเป็นการชะลอตัวลงของการบริโภคสินค้าในทุกหมวด เช่นเดียวกับในส่วนของดัชนีความเชื่อมั่นผู้บริโภคในเดือนตุลาคมที่ปรับตัวลดลงมาอยู่ที่ระดับ 72.4 จากเดิมในเดือนกันยายนอยู่ที่ระดับ 81.8 นอกจากนี้ระดับราคาน้ำมันขายปลีกทั้งเบนซิน และดีเซลในเดือนตุลาคมมีการปรับตัวสูงขึ้นลิตรละ 1.00 และ 0.50 บาท ตามลำดับ ซึ่งส่งผลกระทบต่อต้นทุนของผู้ประกอบการจากปัจจัยต่างๆ ดังกล่าวส่งผลให้ผู้ประกอบการมีความกังวลต่อสถานการณ์ด้านยอดขาย และกำไร รวมถึงต้นทุนการประกอบกิจการในระดับที่ค่อนข้างมาก และส่งผลให้ความเชื่อมั่นในปัจจุบันของกิจการภาคการค้าส่งสินค้าอุปโภคบริโภคในเดือนนี้ปรับตัวในทิศทางที่ลดลง ในส่วนขององค์ประกอบที่มีอิทธิพลต่อการปรับตัวเพิ่มขึ้นของค่าดัชนีความเชื่อมั่นคาดการณ์ 3 เดือนข้างหน้าจะเป็นการปรับตัวเพิ่มขึ้นของค่าดัชนีความเชื่อมั่นในแทบทุกองค์ประกอบทั้งองค์ประกอบด้านยอดขาย การจ้างงาน การลงทุน และกำไร โดยเฉพาะอย่างยิ่งความเชื่อมั่นในองค์ประกอบด้านยอดขาย และกำไรที่ค่าดัชนีความเชื่อมั่นมีการปรับตัวเพิ่มขึ้นในระดับสูงเมื่อเทียบกับค่าดัชนีความเชื่อมั่นคาดการณ์ 3 เดือนข้างหน้าในองค์ประกอบอื่นๆ โดยสาเหตุที่ทำให้ค่าดัชนีความเชื่อมั่นคาดการณ์ 3 เดือนข้างหน้าปรับตัวในทิศทางที่เพิ่มขึ้นเนื่องจากผู้ประกอบการคาดหวังว่าในช่วงเวลาดังกล่าวภายหลังสถานการณ์น้ำท่วมใหญ่คลี่คลายลงรัฐบาลจะสามารถฟื้นฟูประเทศให้กลับมาเป็นปกติได้ในระยะดังกล่าว รวมถึงจะเริ่มเข้าสู่ช่วงเทศกาลส่งท้ายปีเก่าต้อนรับปีใหม่สถานการณ์ด้านการบริโภคน่าจะกลับมามีความคึกคักเพิ่มมากขึ้น รวมถึงพื้นฐานเศรษฐกิจไทยที่ค่อนข้างดีส่งผลให้การลงทุนยังคงขยายตัวต่อเนื่องพิจารณาได้จากดัชนีการลงทุนภาคเอกชนในเดือนตุลาคมที่ขยายตัวร้อยละ 6.31 เมื่อเทียบกับช่วงเดียวกันปีก่อน รวมถึงในช่วงเวลาดังกล่าวภายหลังจากน้ำลดกิจการต่างๆ จะต้องมีการดำเนินการฟื้นฟูกิจการซึ่งจะส่งผลให้การลงทุนในช่วงเวลาดังกล่าวน่าจะขยายตัวดีและเป็นปัจจัยในการกระตุ้นเศรษฐกิจในภาพรวมได้อีกทางหนึ่ง ซึ่งปัจจัยต่างๆ ดังกล่าวล้วนเป็นปัจจัยที่ส่งผลให้ความเชื่อมั่นคาดการณ์ 3 เดือนข้างหน้าของกิจการภาคการค้าส่งสินค้าอุปโภคบริโภคในเดือนนี้ปรับตัวในทิศทางที่เพิ่มขึ้น

ภาพที่ 1 ค่าดัชนีความเชื่อมั่นของผู้ประกอบการ SMEs ภาคการค้าส่ง สินค้าอุปโภคบริโภค



ดัชนีความเชื่อมั่นผู้ประกอบการภาคการค้าและบริการ เดือนตุลาคม 2554

ดัชนีความเชื่อมั่นผู้ประกอบการ SMEs ภาคค้าส่งสินค้าอุปโภคบริโภค ค่าดัชนีความเชื่อมั่นในปัจจุบันอยู่ที่ระดับ 46.9 ปรับตัวลดลงจาก 53.0 ในเดือนก่อน เป็นผลมาจากการปรับตัวลดลงของค่าดัชนีความเชื่อมั่นองค์ประกอบด้านยอดจำหน่าย การจ้างงาน ต้นทุนการลงทุน และกำไร ขณะที่ค่าดัชนีความเชื่อมั่นคาดการณ์ 3 เดือนข้างหน้าค่าดัชนีความเชื่อมั่นอยู่ที่ 58.1 ปรับตัวเพิ่มขึ้นจาก 51.5 ซึ่งเป็นผลมาจากการปรับตัวเพิ่มขึ้นในแทบทุกองค์ประกอบ ยกเว้นด้านต้นทุน

สำหรับองค์ประกอบที่ผู้ประกอบการ SMEs ภาคค้าส่งสินค้าอุปโภคบริโภคมีความกังวลในระดับสูง ได้แก่ ความเชื่อมั่นในองค์ประกอบด้านต้นทุนทั้งในปัจจุบันและคาดการณ์ 3 เดือนข้างหน้า โดยค่าดัชนีความเชื่อมั่นในองค์ประกอบด้านต้นทุนทั้งในปัจจุบันและคาดการณ์ 3 เดือนข้างหน้าในเดือนนี้มีค่าดัชนีความเชื่อมั่นอยู่ที่ระดับ 35.6 และ 36.7 ตามลำดับ ซึ่งถือเป็นค่าดัชนีความเชื่อมั่นที่อยู่ในระดับต่ำเมื่อเทียบกับความเชื่อมั่นในองค์ประกอบอื่นๆ และอยู่ในระดับที่ต่ำกว่าค่าฐานที่ 50 ค่อนข้างมาก แสดงให้เห็นว่าผู้ประกอบการมีความกังวลต่อองค์ประกอบดังกล่าวในระดับสูงเมื่อเทียบกับค่าดัชนีความเชื่อมั่นในองค์ประกอบอื่นๆ

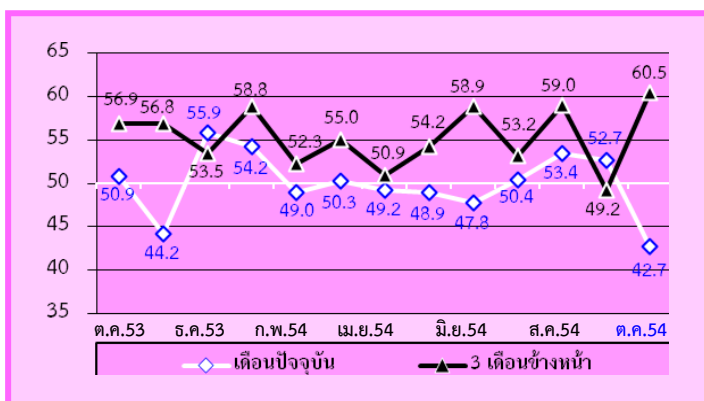
สำหรับปัจจัยที่ส่งผลกระทบต่อ SMEs ภาคค้าส่ง สินค้าอุปโภคบริโภค โดยพิจารณาระดับคะแนนเฉลี่ยในแต่ละปัจจัยที่ส่งผลกระทบต่อ พบว่าปัจจัยที่ส่งผลกระทบต่อในด้านลบต่อกิจการอย่างชัดเจนทั้งในปัจจุบันและคาดการณ์ 3 เดือนข้างหน้า ได้แก่ ผลกระทบจากภาวะเศรษฐกิจของประเทศและอำนาจซื้อของประชาชน รองลงมาได้แก่ ผลกระทบจากราคาต้นทุนสินค้าและค่าแรงงานที่เพิ่มสูงขึ้น ผลกระทบจากระดับราคาน้ำมันและค่าขนส่ง ผลกระทบจากการแข่งขันในตลาด ผลกระทบจากสถานการณ์น้ำท่วมใหญ่ และผลกระทบจากการหดตัวของความต้องการสินค้าและบริการ ในขณะที่ผลกระทบจากสถานการณ์ความขัดแย้งทางการเมือง ผู้ประกอบการมองว่าส่งผลกระทบต่อกิจการในระดับที่ไม่มากนัก สำหรับในส่วนของนโยบายกระตุ้นเศรษฐกิจของภาครัฐ ผู้ประกอบการมองว่าส่งผลดีต่อกิจการในระดับที่ลดลงจากช่วงเดือนที่ผ่านมา

ดัชนีความเชื่อมั่นผู้ประกอบการภาคการค้าและบริการ เดือนตุลาคม 2554

ภาคค้าปลีก รถยนต์และรถจักรยานยนต์ เป็นสาขาที่ปรับตัวลดลงมากที่สุดในภาคการค้าปลีก

กิจการค้าปลีก **รถยนต์และรถจักรยานยนต์** ถือเป็นประเภทรธุรกิจที่ค่าดัชนีในปัจจุบัน ปรับตัวในทิศทางที่ลดลงมากที่สุด ในขณะที่คาดการณ์ 3 เดือนข้างหน้าปรับตัวในทิศทางที่เพิ่มขึ้นมากที่สุด เนื่องจากสถานการณ์การนำท่วมรุนแรงในหลายพื้นที่ส่งผลกระทบต่อผู้ประกอบการ ทั้งในส่วนของผู้ประกอบการที่อยู่ในพื้นที่น้ำท่วมและได้รับความเสียหายจากภาวะน้ำท่วมที่เกิดขึ้นและไม่สามารถดำเนินกิจการได้ตามปกติ รวมถึงการขาดแคลนสินค้าจากการที่โรงงานผลิตรถยนต์และรถจักรยานยนต์หลายแห่งที่ตั้งอยู่ในนิคมอุตสาหกรรมในพื้นที่จังหวัดพระนครศรีอยุธยา และปทุมธานีได้รับผลกระทบอย่างหนักจากสถานการณ์น้ำท่วมและไม่สามารถจัดส่งรถยนต์ให้แก่ตัวแทนจำหน่ายได้ ส่งผลให้กิจการในกลุ่มนี้ได้รับผลกระทบอย่างมากจากการไม่มีสินค้าจำหน่าย และไม่สามารถส่งมอบสินค้าแก่ลูกค้าได้ทันตามกำหนด พิจารณาได้จากตัวเลขยอดจำหน่ายรถยนต์ในเดือนตุลาคมทั้งรถยนต์นั่ง รถยนต์เพื่อการพาณิชย์ในประเทศ และรถจักรยานยนต์ มียอดจำหน่ายลดลงจากเดือนก่อนหน้าร้อยละ 51.07 54.39 และ 27.71 ตามลำดับ ซึ่งสถานการณ์ดังกล่าวส่งผลกระทบต่อความเชื่อมั่นในด้านของยอดจำหน่าย และกำไรในปัจจุบันในเดือนนี้ที่ค่าดัชนีความเชื่อมั่นปรับตัวลดลงค่อนข้างมาก ในส่วนขององค์ประกอบที่มีอิทธิพลต่อการปรับตัวเพิ่มขึ้นของค่าดัชนีความเชื่อมั่นคาดการณ์ 3 เดือนข้างหน้าจะเป็นการปรับตัวเพิ่มขึ้นของค่าดัชนีความเชื่อมั่นในแทบทุกองค์ประกอบทั้งองค์ประกอบด้านยอดขาย การจ้างงาน การลงทุน และกำไร โดยเฉพาะอย่างยิ่งความเชื่อมั่นในองค์ประกอบด้านยอดขาย และกำไรที่ค่าดัชนีความเชื่อมั่นมีการปรับตัวเพิ่มขึ้นในระดับสูงเมื่อเทียบกับค่าดัชนีความเชื่อมั่นคาดการณ์ 3 เดือนข้างหน้าในองค์ประกอบอื่นๆ โดยสาเหตุที่ทำให้ค่าดัชนีความเชื่อมั่นคาดการณ์ 3 เดือนข้างหน้าปรับตัวในทิศทางที่เพิ่มขึ้นเนื่องจากหากสถานการณ์น้ำท่วมใหญ่คลี่คลายคาดว่าบริษัทผู้ผลิตรถยนต์และรถจักรยานยนต์ซึ่งจะเป็นบริษัทข้ามชาติขนาดใหญ่น่าจะมีศักยภาพในด้านการฟื้นตัวที่ค่อนข้างรวดเร็วซึ่งน่าจะส่งผลให้สถานการณ์การขาดแคลนสินค้าในกิจการกลุ่มนี้สามารถคลี่คลายได้ในระยะเวลาดังกล่าว ซึ่งปัจจัยต่างๆ ดังกล่าวล้วนเป็นปัจจัยที่ส่งผลให้ความเชื่อมั่นคาดการณ์ 3 เดือนข้างหน้าในกิจการภาคการค้าปลีกรถยนต์ และรถจักรยานยนต์ ปรับตัวเพิ่มขึ้น แต่อย่างไรก็ตามผู้ประกอบการยังคงมีความกังวลในองค์ประกอบด้านต้นทุนที่ระดับราคาน้ำมันในช่วงเดือนตุลาคมมีแนวโน้มการปรับตัวเพิ่มขึ้นโดยระดับราคาน้ำมันขายปลีกทั้งเบนซิน และดีเซลในเดือนตุลาคมมีการปรับตัวสูงขึ้นลิตรละ 1.00 และ 0.50 บาท ตามลำดับ

ภาพที่ 2 ดัชนีความเชื่อมั่นของผู้ประกอบการ SMEs ภาคค้าปลีก รถยนต์และรถจักรยานยนต์



ดัชนีความเชื่อมั่นผู้ประกอบการ SMEs กิจการ**การค้าปลีกรถยนต์และรถจักรยานยนต์** ค่าดัชนีในปัจจุบันอยู่ที่ระดับ 42.7 ปรับตัวลดลงจากระดับ 52.7 ในเดือนก่อน เป็นผลมาจากการปรับตัวลดลงในขององค์ประกอบด้านยอดขาย การลงทุน และกำไร สำหรับค่าดัชนีคาดการณ์ 3 เดือนข้างหน้าอยู่ที่ระดับ 60.5 ปรับตัวเพิ่มขึ้นจากระดับ 49.2 ในเดือนก่อน เป็นผลมาจากการปรับตัวเพิ่มขึ้นในองค์ประกอบด้านยอดขาย การจ้างงาน การลงทุนและกำไร

ดัชนีความเชื่อมั่นผู้ประกอบการภาคการค้าและบริการ เดือนตุลาคม 2554

สำหรับองค์ประกอบที่ผู้ประกอบการมีความกังวลในระดับสูง ได้แก่ ความเชื่อมั่นในองค์ประกอบด้านยอดจำหน่าย และกำไรในปัจจุบัน โดยค่าดัชนีความเชื่อมั่นในทั้ง 2 องค์ประกอบในปัจจุบันอยู่ที่ระดับ 34.2 และ 34.5 ตามลำดับ และค่าดัชนีความเชื่อมั่นด้านต้นทุนทั้งในปัจจุบันและคาดการณ์ 3 เดือนข้างหน้า โดยค่าดัชนีความเชื่อมั่นในองค์ประกอบด้านต้นทุนทั้งในปัจจุบันและคาดการณ์ 3 เดือนข้างหน้าในเดือนนี้มีค่าดัชนีความเชื่อมั่นอยู่ที่ระดับ 43.1 และ 39.7 ตามลำดับ ซึ่งถือเป็นค่าดัชนีความเชื่อมั่นที่อยู่ในระดับต่ำเมื่อเทียบกับความเชื่อมั่นในองค์ประกอบอื่นๆ และอยู่ในระดับที่ต่ำกว่าค่าฐานที่ 50 ค่อนข้างมาก แสดงให้เห็นว่าผู้ประกอบการมีความกังวลต่อองค์ประกอบดังกล่าวในระดับสูงเมื่อเทียบกับค่าดัชนีความเชื่อมั่นในองค์ประกอบอื่นๆ

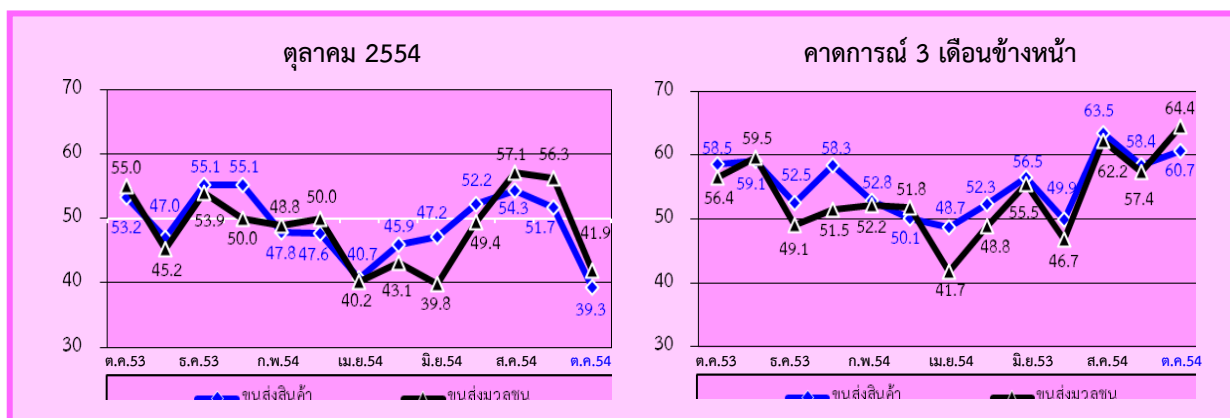
สำหรับปัจจัยที่ส่งผลกระทบ พบว่าปัจจัยที่ส่งผลกระทบในด้านลบต่อกิจการอย่างชัดเจนทั้งในปัจจุบันและคาดการณ์ 3 เดือนข้างหน้า ได้แก่ ผลกระทบจากสถานการณ์น้ำท่วมใหญ่ รองลงมาได้แก่ผลกระทบจากภาวะเศรษฐกิจของประเทศและอำนาจซื้อของประชาชน ผลกระทบจากราคาต้นทุนสินค้าและค่าแรงงานที่เพิ่มสูงขึ้น ผลกระทบจากการแข่งขันในตลาด ผลกระทบจากผลกระทบจากระดับราคาน้ำมันและค่าขนส่ง และผลกระทบจากการหดตัวของความต้องการสินค้าและบริการ ในขณะที่ผลกระทบจากสถานการณ์ความขัดแย้งทางการเมืองต่อกิจการผู้ประกอบการมองว่าส่งผลกระทบต่อกิจการในระดับที่ไม่มากนัก และส่งผลกระทบต่อกิจการในระดับที่เพิ่มขึ้นเมื่อเทียบกับในช่วงที่ผ่านมา สำหรับในส่วนของมาตรการกระตุ้นเศรษฐกิจของภาครัฐผู้ประกอบการมองว่าส่งผลกระทบด้านบวกต่อกิจการในระดับที่เพิ่มขึ้นเมื่อเทียบกับเดือนที่ผ่านมา

ดัชนีความเชื่อมั่นผู้ประกอบการภาคการค้าและบริการ เดือนตุลาคม 2554

ภาคบริการ ด้านการขนส่ง เป็นสาขาที่ปรับตัวลดลงค่อนข้างมากในภาคบริการ

ภาคบริการ การขนส่ง มีค่าดัชนีในปัจจุบันและคาดการณ์ 3 เดือนข้างหน้าปรับตัวในทิศทางที่เพิ่มขึ้น สาเหตุหลักที่ส่งผลให้ความเชื่อมั่นของผู้ประกอบการกิจการภาคบริการการขนส่งสินค้าและบริการขนส่งมวลชนในปัจจุบัน ปรับตัวในทิศทางที่ลดลง เนื่องจากสถานการณ์การน้ำท่วมรุนแรงในหลายพื้นที่ส่งผลกระทบต่อผู้ประกอบการกิจการภาคการค้าขนส่งทั้งกิจการบริการขนส่งสินค้า และกิจการบริการขนส่งมวลชน เนื่องจากเส้นทางการคมนาคมในหลายพื้นที่ถูกตัดขาดไม่สามารถสัญจรไปมาได้โดยรถยนต์ ส่งผลให้กิจการบริการขนส่งสินค้า และขนส่งมวลชนหลายแห่งต้องปิดกิจการชั่วคราว ในกรณีของกิจการที่ยังสามารถดำเนินการได้ก็ดำเนินการได้อย่างยากลำบากเนื่องจากการที่เส้นทางสายหลักในบางพื้นที่ถูกตัดขาดจะต้องมีการเดินทางหลีกเลี่ยงเส้นทางดังกล่าวซึ่งจะส่งผลให้ต้นทุนในการเดินทางเพิ่มสูงขึ้น และในบางพื้นที่ที่ต้องมีการเดินทางผ่านพื้นที่น้ำท่วมก็ส่งผลให้รถยนต์เกิดความเสียหายและต้องมิตั้งทุนในการซ่อมบำรุงเพิ่มมากขึ้นภายหลังจากน้ำลด ซึ่งจากสถานการณ์ดังกล่าวส่งผลให้ผู้ประกอบการมีความกังวลต่อสถานการณ์ด้านยอดขายจำหน่าย และกำไร รวมถึงต้นทุนการประกอบการของกิจการในระดับที่ค่อนข้างมาก ในขณะที่องค์ประกอบที่มีอิทธิพลต่อการปรับตัวเพิ่มขึ้นของค่าดัชนีความเชื่อมั่นคาดการณ์ 3 เดือนข้างหน้า ได้แก่ องค์ประกอบด้านยอดขายจำหน่าย และกำไร ที่ค่าดัชนีความเชื่อมั่นในองค์ประกอบดังกล่าวคาดการณ์ 3 เดือนข้างหน้าปรับตัวในทิศทางที่เพิ่มขึ้น โดยสาเหตุหลักที่ส่งผลให้ความเชื่อมั่นคาดการณ์ 3 เดือนข้างหน้าของกิจการทั้ง 2 ประเภทปรับตัวในทิศทางที่เพิ่มขึ้นเนื่องจากผู้ประกอบการคาดว่าในช่วงเวลาดังกล่าวภายหลังจากสถานการณ์น้ำท่วมใหญ่คลี่คลายลงคาดว่ารัฐบาลจะสามารถฟื้นฟูประเทศให้กลับมาเป็นปกติได้โดยเร็ว รวมถึงจะเริ่มเข้าสู่ช่วงเทศกาลส่งท้ายปีเก่าต้อนรับปีใหม่สถานการณ์ด้านการบริโภคน่าจะกลับมามีความคึกคักเพิ่มมากขึ้น ซึ่งจะส่งผลบวกโดยตรงต่อกิจการภาคการค้าขนส่งเนื่องจากในช่วงเวลาดังกล่าวจะมีการขนส่งสินค้าเพิ่มมากขึ้น รวมถึงประชาชนจำนวนมากจะมีการเดินทางกลับภูมิลำเนาการให้บริการในส่วนของการขนส่งมวลชนก็จะปรับตัวดีขึ้นเช่นเดียวกันซึ่งปัจจัยต่างๆ ดังกล่าวล้วนเป็นปัจจัยที่ส่งผลให้ความเชื่อมั่นคาดการณ์ 3 เดือนข้างหน้าในกิจการบริการขนส่งสินค้า และบริการขนส่งปรับตัวในทิศทางที่เพิ่มขึ้น

ภาพที่ 3 ค่าดัชนีความเชื่อมั่นของผู้ประกอบการ SMEs ภาคบริการ ด้านการขนส่ง



ดัชนีความเชื่อมั่นผู้ประกอบการ SMEs ภาคบริการขนส่งสินค้า ค่าดัชนีในปัจจุบันอยู่ที่ระดับ 39.3 ปรับตัวลดลง จากระดับ 51.7 ในเดือนก่อน เป็นผลมาจากการปรับตัวลดลงในแทบทุกองค์ประกอบ ได้แก่ ด้านกำไร การจ้างงาน ต้นทุนและยอดขาย ส่วนภาคบริการขนส่งมวลชน ค่าดัชนีในปัจจุบันอยู่ที่ระดับ 41.9 ลดลงจากระดับ 56.3 เป็นผลมาจากการปรับตัวลดลงในทุกองค์ประกอบ เมื่อเทียบกับเดือนที่ผ่านมา

สำหรับองค์ประกอบที่ผู้ประกอบการทั้ง 2 ประเภทมีความกังวลในระดับสูง ได้แก่ ความกังวลในองค์ประกอบด้านยอดขายจำหน่ายและกำไรในปัจจุบัน และองค์ประกอบด้านต้นทุนทั้งในปัจจุบันและคาดการณ์ 3 เดือนข้างหน้าในลักษณะที่คล้ายคลึงกัน

ดัชนีความเชื่อมั่นผู้ประกอบการภาคการค้าและบริการ เดือนตุลาคม 2554

ในขณะที่ผู้ประกอบการกิจการบริการขนส่งมวลชนจะมีความกังวลในองค์ประกอบด้านการลงทุนในปัจจุบันเพิ่มขึ้นมาอีก องค์ประกอบหนึ่ง โดยในส่วนของผู้ประกอบการกิจการบริการขนส่งสินค้ามีความเชื่อมั่นในองค์ประกอบด้านยอดขาย และกำไร ในปัจจุบันอยู่ที่ระดับ 39.3 และ 26.2 ตามลำดับ ในขณะที่มีความเชื่อมั่นในองค์ประกอบด้านต้นทุนทั้งในปัจจุบันและคาดการณ์ 3 เดือนข้างหน้าอยู่ที่ระดับ 28.7 และ 44.1 ตามลำดับ ในขณะที่ผู้ประกอบการกิจการบริการขนส่งมวลชนมีความเชื่อมั่นในองค์ประกอบด้านยอดขาย การลงทุน และกำไรในปัจจุบันอยู่ที่ระดับ 43.1 44.4 และ 33.3 ตามลำดับ ในขณะที่มีความเชื่อมั่นในองค์ประกอบด้านต้นทุนทั้งในปัจจุบันและคาดการณ์ 3 เดือนข้างหน้าอยู่ในระดับเท่ากันที่ 43.1 ซึ่งแสดงให้เห็นว่าผู้ประกอบการกิจการทั้ง 2 ประเภทยังคงมีความกังวลต่อองค์ประกอบต่างๆ ดังกล่าวอยู่ เนื่องจากค่าดัชนีความเชื่อมั่นอยู่ในระดับที่ต่ำกว่าค่าฐานที่ 50

สำหรับปัจจัยที่ส่งผลกระทบต่อกิจการบริการขนส่งสินค้า โดยพิจารณาระดับคะแนนเฉลี่ยในแต่ละปัจจัยที่ส่งผลกระทบต่อกิจการอย่างชัดเจนทั้งในปัจจุบันและคาดการณ์ 3 เดือนข้างหน้า ได้แก่ ผลกระทบจากราคาต้นทุนสินค้าและค่าแรงงานที่เพิ่มสูงขึ้น รองลงมาได้แก่ ผลกระทบจากระดับราคาน้ำมันและค่าขนส่ง ผลกระทบจากภาวะเศรษฐกิจของประเทศและอำนาจซื้อของประชาชน ผลกระทบจากการแข่งขันในตลาด ผลกระทบจากสถานการณ์น้ำท่วมใหญ่ และผลกระทบจากการหดตัวของความต้องการสินค้าและบริการตามลำดับ สำหรับปัจจัยที่ส่งผลกระทบต่อ SMEs กิจการบริการขนส่งมวลชน พบว่าปัจจัยที่ส่งผลกระทบต่อกิจการอย่างชัดเจนทั้งในปัจจุบันและคาดการณ์ 3 เดือนข้างหน้า ได้แก่ ผลกระทบจากระดับราคาน้ำมันและค่าขนส่ง รองลงมาได้แก่ ผลกระทบจากภาวะเศรษฐกิจของประเทศและอำนาจซื้อของประชาชน ผลกระทบจากราคาต้นทุนสินค้าและค่าแรงงานที่เพิ่มสูงขึ้น ผลกระทบจากการแข่งขันในตลาด และผลกระทบจากการหดตัวของความต้องการสินค้าและบริการตามลำดับ ในขณะที่ผลกระทบจากสถานการณ์ความขัดแย้งทางการเมืองต่อกิจการผู้ประกอบการทั้ง 2 ประเภทมองว่าส่งผลกระทบต่อกิจการในระดับที่ไม่มากนักเมื่อเทียบกับเดือนที่ผ่านมา ในขณะที่มาตรการกระตุ้นเศรษฐกิจของภาครัฐผู้ประกอบการกิจการบริการขนส่งสินค้ามองว่าส่งผลกระทบต่อกิจการในระดับที่ใกล้เคียงกับเดือนที่ผ่านมา ในขณะที่ผู้ประกอบการกิจการบริการขนส่งมวลชนมองว่าส่งผลกระทบต่อกิจการในระดับที่ลดลงเมื่อเทียบกับเดือนที่ผ่านมา

ดัชนีความเชื่อมั่นผู้ประกอบการภาคการค้าและบริการ เดือนตุลาคม 2554

ภาคผนวก

ดัชนีความเชื่อมั่น TSSI ของวิสาหกิจขนาดกลางและขนาดย่อมต่อการประกอบธุรกิจรายสาขา

ตารางที่ 1 แสดงค่าดัชนีความเชื่อมั่นผู้ประกอบการวิสาหกิจขนาดกลางและขนาดย่อม รายสาขา (เดือน ต.ค. 53 – ต.ค. 54)

ดัชนี สาขาธุรกิจ	ต.ค.53		พ.ย.53		ธ.ค.53		ม.ค.54		ก.พ.54		มี.ค.54		เม.ย.54		พ.ค.54		มิ.ย.54		ก.ค.54		ส.ค.54		ก.ย.54		ต.ค.54	
	C	F3	C	F3	C	F3	C	F3	C	F3	C	F3	C	F3	C	F3	C	F3	C	F3	C	F3	C	F3	C	F3
1.ภาคการค้าส่ง	45.9	57.3	44.5	56.8	52.4	55.7	52.0	55.5	47.2	53.0	46.7	50.8	46.7	50.0	45.2	53.0	45.6	57.2	48.8	50.6	51.7	57.1	50.6	50.0	46.8	55.7
1.1 สินค้าเกษตร	49.7	55.8	42.5	54.6	53.5	53.8	51.9	55.5	48.4	51.9	48.3	50.3	50.3	51.9	51.6	54.3	51.8	57.8	53.3	54.0	54.7	57.6	53.4	50.0	48.1	54.4
1.2 สินค้าอุปโภค/ บริโภค	50.0	59.2	47.3	57.1	55.9	55.7	52.7	55.1	50.4	54.6	48.0	52.5	45.7	49.5	45.5	54.1	46.9	56.9	49.2	51.2	51.3	58.6	53.0	51.5	46.9	58.1
1.3 วัสดุก่อสร้าง	40.9	56.5	42.5	57.6	48.1	57.1	51.4	55.9	43.0	52.0	43.9	49.2	45.2	49.1	39.8	50.5	39.6	58.8	45.0	47.8	50.0	54.9	45.3	50.4	45.3	53.5
2.ภาคการค้าปลีก	49.1	56.3	43.8	57.2	55.5	52.5	51.4	56.0	45.3	50.0	46.5	51.0	42.6	47.4	44.6	50.3	46.3	55.2	47.5	48.7	51.5	56.4	50.6	49.7	43.0	57.5
2.1 รถยนต์ รถจักรยานยนต์	50.9	56.9	44.2	56.8	55.9	53.5	54.2	58.8	49.0	52.3	50.3	55.0	49.2	50.9	48.9	54.2	47.8	58.9	50.4	53.2	53.4	59.0	52.7	49.2	42.7	60.5
2.2 ร้านค้าปลีก (สมัยใหม่)	49.9	54.9	46.4	60.3	60.2	52.7	52.2	56.4	44.0	48.0	45.8	49.4	40.3	47.9	44.5	49.7	45.5	53.0	48.9	45.7	51.9	56.9	50.3	47.3	41.7	56.8
2.3 ร้านค้าปลีก (ดั้งเดิม)	44.5	55.3	41.7	54.5	51.2	51.6	46.6	52.8	41.7	48.2	41.7	48.5	38.7	47.1	41.4	48.7	41.9	52.0	44.6	45.9	46.7	52.2	46.1	48.7	41.6	53.5
2.4 สถานีบริการน้ำมัน	54.1	58.7	44.6	59.5	58.5	52.7	55.5	57.5	48.9	52.2	50.9	52.1	43.2	43.1	44.5	48.2	52.6	58.3	47.5	50.9	56.8	59.9	56.0	54.5	47.8	61.0
3.ภาคบริการ	51.0	55.7	43.7	56.3	55.2	52.5	51.8	55.5	48.9	51.8	50.3	52.1	48.5	49.9	47.8	52.9	46.4	56.2	50.4	49.5	52.8	58.8	49.9	53.1	42.5	59.0
3.1 การก่อสร้าง	48.0	54.0	43.0	54.7	54.9	55.1	51.1	54.7	46.1	51.3	50.0	53.9	42.4	49.7	44.5	55.0	49.2	59.2	49.7	47.1	55.1	57.9	50.0	49.6	41.3	59.9
3.2 กิจกรรม อสังหาริมทรัพย์	49.2	53.6	45.5	56.4	53.6	53.8	53.2	56.0	49.5	52.1	50.5	53.2	50.5	51.1	48.8	53.8	46.2	56.6	49.1	50.6	51.3	54.6	49.7	50.3	44.7	56.2
3.3 บริการด้านสุขภาพ/ ความงาม	50.0	53.6	40.9	55.3	57.3	53.5	49.1	55.1	49.2	51.5	47.7	51.6	47.5	50.3	49.5	52.9	46.5	54.5	50.4	46.8	52.6	57.5	47.9	52.5	41.9	57.2
3.4 การท่องเที่ยว	55.5	58.3	44.7	57.5	57.5	50.4	50.2	55.4	52.7	55.1	51.8	50.3	54.4	50.6	50.6	53.0	44.8	57.4	53.4	54.1	55.3	63.4	52.0	54.6	34.3	62.4
3.5 สันทนาการ วัฒนธรรม การกีฬา	50.0	56.6	40.5	55.4	52.9	52.6	53.5	56.7	48.4	51.7	52.0	52.7	51.9	50.0	50.5	50.6	46.3	50.8	47.9	51.4	51.5	56.8	49.7	52.6	46.3	57.3
3.6 ด้านการขนส่ง (สินค้า)	53.2	58.5	47.0	59.1	55.1	52.5	55.1	58.3	47.8	52.8	47.6	50.1	40.7	48.7	45.9	52.3	47.2	56.5	52.2	49.9	54.3	63.5	51.7	58.4	39.3	60.7
3.7 ด้านการขนส่ง (มวลชน)	55.0	56.4	45.2	59.5	53.9	49.1	50.0	51.5	48.8	52.2	50.0	51.8	40.2	41.7	43.1	48.8	39.8	55.5	49.4	46.7	57.1	62.2	56.3	57.4	41.9	64.4
3.8 โรงแรม/เกสต์เฮาส์/ บังกะโล	48.1	56.2	44.1	54.9	56.8	54.6	50.6	55.7	50.9	51.3	53.4	53.6	53.2	51.4	49.6	54.7	45.8	57.3	51.6	52.4	50.8	59.7	47.5	56.9	47.8	59.4
3.9 ร้านอาหาร/ ภัตตาคาร	53.5	55.4	42.8	56.1	56.1	52.0	54.2	58.8	46.5	46.9	49.6	50.2	50.7	51.7	46.1	52.8	49.1	57.0	49.9	44.7	50.6	55.3	48.6	45.9	40.5	55.2

** C = เดือนปัจจุบัน, F3 = คاعدการณ์ 3 เดือนข้างหน้า

เมื่อพิจารณาค่าดัชนีความเชื่อมั่นแยกตามสาขา ค่าดัชนีความเชื่อมั่นในภาคธุรกิจที่มีการปรับตัวลดลงในแทบทุกสาขาธุรกิจ ทั้งนี้การปรับตัวลดลงของค่าความเชื่อมั่นในปัจจุบันเป็นผลมากรเกิดสถานการณ์น้ำท่วมรุนแรงในหลายพื้นที่โดยเฉพาะอย่างยิ่งในเขตพื้นที่กรุงเทพฯและปริมณฑล ส่งผลกระทบต่อผู้ประกอบการ ทั้งในส่วนกิจการที่ได้รับความเสียหายจากภาวะน้ำท่วมการขาดแคลนสินค้าอันเนื่องมาจากโรงงานที่ผลิตสินค้าถูกน้ำท่วม รวมถึงการขนส่งสินค้าที่ทำได้ลำบากในช่วงน้ำท่วม อีกทั้งยังส่งผลกระทบต่อความเชื่อมั่นด้านการใช้จ่ายของประชาชน

ดัชนีความเชื่อมั่นผู้ประกอบการภาคการค้าและบริการ เดือนตุลาคม 2554

ปัจจัยต่าง ๆ ที่ส่งผลกระทบต่อกิจการ

ตารางที่ 2 แสดงระดับคะแนนของปัจจัยต่างๆ ที่ส่งผลกระทบต่อกิจการ

ปัจจัยที่มีผลกระทบต่อกิจการ	ระดับคะแนนแสดงผลกระทบของปัจจัยต่างๆ (0 = ไม่มีผลกระทบ, 1 = น้อย, 2 = ปานกลาง, 3 = มาก)															
	ภาคการค้าส่ง			ภาคการค้าปลีก				ภาคการบริการ								
	1.1	1.2	1.3	2.1	2.2	2.3	2.4	3.1	3.2	3.3	3.4	3.5	3.6	3.7	3.8	3.9
* สาขาธุรกิจ																
1. ผลกระทบจากราคาน้ำมันและค่าขนส่ง	2.32	2.26	2.26	2.12	2.08	1.88	2.13	2.38	1.44	1.15	2.24	1.37	2.44	1.63	1.76	2.56
2. ผลกระทบจากราคาต้นทุนสินค้า/ค่าแรงงาน	2.37	2.38	2.26	2.36	2.36	2.23	2.44	2.43	1.88	1.85	2.29	1.77	2.45	2.15	2.43	2.28
3. ผลกระทบจากภาวะเศรษฐกิจในประเทศและอำนาจซื้อของประชาชน	2.16	2.48	2.40	2.41	2.45	2.48	2.40	2.34	2.46	2.23	2.43	2.23	2.31	2.41	2.43	2.42
4. ผลกระทบจากการแข่งขันในตลาด	2.06	2.21	2.31	2.28	2.41	2.30	2.28	2.43	2.14	2.25	2.39	2.19	2.18	2.42	2.18	2.25
5. ผลกระทบจากการหดตัวของความต้องการสินค้าและบริการ	1.59	1.81	1.91	1.85	1.80	1.86	1.78	1.73	1.93	1.69	1.88	1.65	1.58	1.85	1.67	1.53
6. ผลกระทบจากสถานการณ์ความขัดแย้งทางการเมืองที่มีผลต่อกิจการ	0.92	1.03	1.34	1.20	1.19	0.94	1.18	1.22	0.81	0.93	1.84	1.02	1.24	1.37	1.06	0.89
7. ผลกระทบจากมาตรการกระตุ้นเศรษฐกิจในด้านต่างๆ ของรัฐบาล	1.31	1.20	1.60	1.54	1.46	1.28	1.62	1.66	1.21	1.11	2.06	1.14	1.50	1.62	1.37	1.28
8. ผลกระทบจากการประกาศขึ้นอัตราดอกเบี้ยของธนาคารแห่งประเทศไทย	1.09	1.32	1.88	1.48	1.16	0.92	1.51	1.53	1.17	0.69	1.44	1.16	1.40	1.45	0.80	1.42
9. ผลกระทบจากน้ำท่วม	2.13	1.84	2.12	2.45	1.91	1.66	1.33	1.78	1.15	1.31	2.44	1.31	1.93	1.30	1.85	1.30

- สาขาธุรกิจประเภทต่างๆ ดูได้จาก ตารางที่ 1

เมื่อพิจารณาปัจจัยต่าง ๆ ที่ส่งผลกระทบต่อผู้ประกอบการ *วิสาหกิจขนาดกลางและขนาดย่อมโดยรวมภาคการค้าและบริการ* ทั้งในปัจจุบันและคาดการณ์ 3 เดือนข้างหน้าของเดือนตุลาคม 2554 ผู้ประกอบการส่วนใหญ่มองว่าปัจจัยที่ส่งผลกระทบต่อกิจการในระดับสูงสุด ได้แก่ ผลกระทบจากภาวะเศรษฐกิจของประเทศและอำนาจซื้อของประชาชน รองลงมาได้แก่ผลกระทบจากราคาต้นทุนสินค้าและค่าแรงงานที่เพิ่มสูงขึ้น ผลกระทบจากการแข่งขันในตลาด ผลกระทบจากราคาน้ำมันและค่าขนส่ง ผลกระทบจากการหดตัวของความต้องการสินค้าและบริการ และผลกระทบจากสถานการณ์น้ำท่วมใหญ่ ในขณะที่ผลกระทบจากสถานการณ์ความขัดแย้งทางการเมืองต่อกิจการผู้ประกอบการมองว่าส่งผลกระทบต่อกิจการในระดับที่ไม่มากนัก และส่งผลกระทบในระดับที่ใกล้เคียงกับเดือนที่ผ่านมา และในส่วนของมาตรการกระตุ้นเศรษฐกิจของภาครัฐผู้ประกอบการมองว่าส่งผลกระทบด้านบวกต่อกิจการในระดับใกล้เคียงกับเดือนที่ผ่านมา