

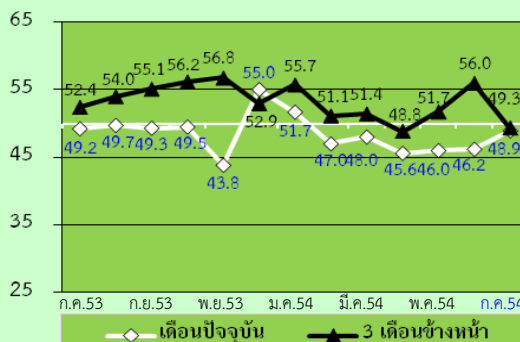
รายงานดัชนีความเชื่อมั่นผู้ประกอบการภาคการค้าและบริการ

Trade & Service Sentiment Index: TSSI

ปีที่ 9 ฉบับที่ 7 ประจำเดือนกรกฎาคม 2554

ดัชนี TSSI SMEs เดือนกรกฎาคม เพิ่มขึ้น อยู่ที่ 48.9 และเพิ่มทุกประเภทกิจการ โดยมีคำสั่งก่อสร้าง Modern Trade รวมถึงขนส่งสินค้าและขนส่งมวลชน ครองแชมป์เพิ่มสูงสุด ผลจากการเลือกตั้งสำเร็จและมีความหวังในนโยบายกระตุ้นเศรษฐกิจของรัฐบาลใหม่ การส่งออกขยายตัวต่อเนื่อง นักลงทุนต่างประเทศมั่นใจในการลงทุน ขณะที่คาดการณ์ 3 เดือนข้างหน้าดัชนีลดลงอยู่ที่ 49.3 เหตุเพราะผู้ประกอบการกังวลด้านต้นทุน ทั้งจากราคาน้ำมันเพิ่ม และนโยบายค่าแรงงาน-เงินเดือน รวมทั้งค่าครองชีพประชาชนสูง และค่าเงินบาทแข็งตัว

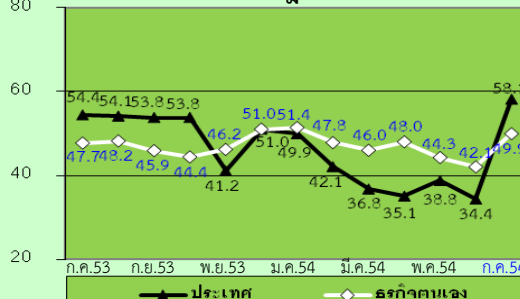
ดัชนี TSSI SMEs ภาคการค้าและบริการ



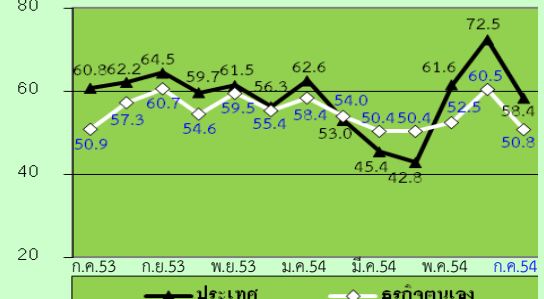
ดัชนีความเชื่อมั่นของผู้ประกอบการวิสาหกิจขนาด

กลางและขนาดย่อม (SMEs) ในเดือนปัจจุบันค่าดัชนีความเชื่อมั่นอยู่ที่ระดับ 48.9 ปรับตัวเพิ่มขึ้นจาก 46.2 เป็นผลมาจากองค์ประกอบด้านกำไร การลงทุน การจ้างงานและยอดจำหน่ายปรับตัวเพิ่มขึ้น สำหรับค่าดัชนีความเชื่อมั่นคาดการณ์ 3 เดือน อยู่ที่ระดับ 49.3 ปรับตัวลดลงจาก 56.0 เป็นผลมาจากองค์ประกอบด้านกำไร ต้นทุนและยอดจำหน่าย เป็นหลัก เมื่อเทียบกับเดือนที่ผ่านมา (รายละเอียด หน้า 3-5)

เดือนกรกฎาคม 2554



คาดการณ์ 3 เดือนข้างหน้า



สำหรับค่าดัชนีความเชื่อมั่นต่อเศรษฐกิจประเทศและต่อธุรกิจตนเองเดือนกรกฎาคมดัชนีอยู่ที่ระดับ 58.1 และ 49.9 ปรับตัวเพิ่มขึ้นจาก 34.4 และ 42.1 ตามลำดับ สำหรับคาดการณ์ 3 เดือนข้างหน้าความเชื่อมั่นทั้งต่อเศรษฐกิจประเทศและต่อธุรกิจตนเองปรับตัวในทิศทางที่ลดลง เมื่อเทียบกับเดือนที่ผ่านมา (รายละเอียด หน้า 5)

ในเดือนกรกฎาคม 2554 ค่าดัชนีความเชื่อมั่นที่ปรับตัวเพิ่มขึ้นได้แก่ คำสั่งสินค้าก่อสร้าง คำปลีกสินค้าอุปโภคบริโภคสมัยใหม่ และบริการขนส่ง สาเหตุเนื่องจากการเลือกตั้งที่สามารถผ่านพ้นไปได้โดยไม่มีสถานการณ์รุนแรงใดๆ โดยพรรคเพื่อไทยเป็นพรรคที่ชนะการเลือกตั้งและสามารถจัดตั้งรัฐบาลได้ ส่งผลทางจิตวิทยาทางด้านบวกต่อประชาชนและนโยบายกระตุ้นเศรษฐกิจของประเทศในรูปแบบต่างๆ รวมถึงเข้ามาช่วยในส่วนของค่าครองชีพของประชาชนและให้ความช่วยเหลือผู้ประกอบการในด้านต่างๆ ตามที่เคหาเสียงไว้



สำนักงานส่งเสริมวิสาหกิจขนาดกลางและขนาดย่อม
21 อาคารทีเอสที ทาวเวอร์ ชั้น G, 17-18, 23 ถ.วิภาวดีรังสิต แขวงจอมพล
เขตจตุจักร กรุงเทพฯ 10900 www.sme.go.th



หอการค้าไทย
150 ถ.ราชพิพิธ เขตพระนคร กรุงเทพฯ 10200



สำนักดัชนีเศรษฐกิจการค้า กระทรวงพาณิชย์
44/100 อาคาร 2 ตึกกรมฯ ชั้น 7 ถ.นนทบุรี 1 ต. บางกระสอบ อ.เมือง จ.นนทบุรี 11000
www.price.moc.go.th



ศูนย์พยากรณ์เศรษฐกิจและธุรกิจ มหาวิทยาลัยหอการค้าไทย
126/1 ถ.วิภาวดีรังสิต แขวงดินแดง เขตดินแดง กรุงเทพฯ 10400

หากมีข้อสงสัยใดๆ สอบถามได้ที่ :

สำนักข้อมูลและวิจัย สำนักงานส่งเสริมวิสาหกิจขนาดกลางและขนาดย่อม

21 อาคารทีเอสที ทาวเวอร์ ชั้น G, 17, 18, 23 ถ.วิภาวดีรังสิต แขวงจอมพล เขตจตุจักร กรุงเทพฯ 10900

โทร. 0-2298-3051 0-2298-3056 โทรสาร 0-2273-8850, 0-2273-8888

Website : www.sme.go.th

E-mail : nussati@sme.go.th , thawachinee@sme.go.th

สำนักดัชนีเศรษฐกิจการค้า กระทรวงพาณิชย์ อาคาร 2 ตึกริมน้ำ ชั้น 7 ถ.นนทบุรี 1ต.บางกระสอ อ.เมือง จ.นนทบุรี 11000

โทร. 0-2507-6764 ,0-2507-6765 โทรสาร 0-2507-5825

Website: www.price.moc.go.th

E-mail : tssi@moc.go.th, kannikap@moc.go.th, kalayak@moc.go.th ,patchareeyat@moc.go.th

ข้อชี้แจง

การรายงานดัชนีความเชื่อมั่นผู้ประกอบการภาคการค้าและบริการ

ดัชนีความเชื่อมั่นผู้ประกอบการภาคการค้าและบริการ (Trade and Services Sentiment Index : TSSI) ซึ่งจัดทำขึ้นโดยความร่วมมือระหว่าง สำนักงานส่งเสริมวิสาหกิจขนาดกลางและขนาดย่อม สำนักดัชนีเศรษฐกิจการค้า กระทรวงพาณิชย์ หอการค้าไทย และ ศูนย์พยากรณ์เศรษฐกิจและธุรกิจ มหาวิทยาลัยหอการค้าไทย โดยมีวัตถุประสงค์เพื่อส่งเสริมการพัฒนาทางด้านสถิติที่เกี่ยวข้องกับความเชื่อมั่นของผู้ประกอบการในวิสาหกิจขนาดกลางและขนาดย่อม และเพื่อเป็นเครื่องมือในการวิเคราะห์แนวโน้มภาวะการดำเนินงานของวิสาหกิจขนาดกลางและขนาดย่อมในภาคการค้าและบริการสำหรับหน่วยงานที่เกี่ยวข้องและผู้ประกอบการ

ขั้นตอนการจัดสร้างดัชนีความเชื่อมั่นทางธุรกิจ

การสำรวจความเชื่อมั่นผู้ประกอบการภาคการค้าและบริการทำขึ้นเพื่อรวบรวมข้อมูลจากสถานประกอบการขนาดกลางและขนาดย่อม และขนาดใหญ่ควบคู่ไปด้วย โดยสุ่มตัวอย่างจากสถานประกอบการต่างๆ ใน 14 จังหวัดกระจายทั่วทุกภาคของประเทศ จำนวน 2,100 ตัวอย่าง กลุ่มตัวอย่างเหล่านี้เป็นกลุ่มตัวอย่างประจำ ประกอบด้วยสถานประกอบการในภาคการค้าและบริการ โดยภาคการค้าประกอบด้วย การค้าส่งและการค้าปลีก ได้แก่ สินค้าเกษตร สินค้าอุปโภค/บริโภค วัสดุก่อสร้าง รถจักรยานยนต์/รถยนต์ ร้านค้าปลีก (สมัยใหม่) ร้านค้าปลีก (ดั้งเดิม) สถานีบริการน้ำมัน ภาคบริการประกอบด้วย การก่อสร้าง กิจกรรมอสังหาริมทรัพย์ บริการด้านสุขภาพ/ความงาม การท่องเที่ยว สันทนาการ/วัฒนธรรม/การกีฬา ด้านการขนส่ง โรงแรม/เกสต์เฮาส์/บังกะโล ร้านอาหาร/ภัตตาคาร และขนส่งมวลชน

เนื่องจากจุดประสงค์ของการสำรวจความเชื่อมั่นผู้ประกอบการภาคการค้าและบริการ เพื่อให้ทราบถึงสถานการณ์โดยรวมของภาคธุรกิจ แบบสอบถามจึงถูกออกแบบให้กระชับเข้าใจง่าย โดยครอบคลุมในประเด็นคำถามเกี่ยวกับความคิดเห็นที่มีต่อธุรกิจในการประมวลผลดัชนีความเชื่อมั่น ซึ่งประกอบไปด้วยองค์ประกอบของธุรกิจด้าน (1) กำไร (2) การลงทุน (3) ต้นทุนธุรกิจ (4) การจ้างงาน และ (5) ยอดจำหน่ายสินค้าและบริการ และความคิดเห็นที่มีต่อเศรษฐกิจของประเทศโดยรวม และเศรษฐกิจในสาขาธุรกิจของผู้ตอบแบบสอบถาม รวมทั้งปัจจัยที่มีผลต่อภาวะดีขึ้นและแย่ลงในธุรกิจ ซึ่งความคิดเห็นเหล่านี้จะนำไปประกอบวิเคราะห์ผลของดัชนีความเชื่อมั่น

การคำนวณและแปลความหมายค่าดัชนี

ผลการสำรวจแต่ละเดือนจะได้ดัชนี 2 ชุดคือ (1) ดัชนีในเดือนที่ถาม ซึ่งเรียกว่า ดัชนีเดือนปัจจุบัน (2) ดัชนีการคาดการณ์ในอนาคตที่ประเมินจาก เดือนที่ถาม ซึ่งเรียกว่า ดัชนีคาดการณ์ 3 เดือนข้างหน้า ค่าดัชนีคำนวณจากคะแนนที่ให้ในแต่ละคำตอบ (คือแปลงข้อมูลเชิงคุณภาพเป็นเชิงปริมาณ) โดยให้ คะแนนสูงสุดเท่ากับ 1.0 สำหรับคำตอบ “สูงขึ้น/ ดีขึ้น/ เพิ่มขึ้น” และให้คะแนน 0.5 และ 0 สำหรับคำตอบ “คงเดิม” และ “แยกลง/ลดลง” ตามลำดับ

การแปลความหมายที่ได้ ค่าดัชนีที่ได้อาจมีค่า ต่ำกว่า 50, 50 หรือ สูงกว่า 50 ถ้า

TSSI < 50 แสดงว่าภาวะทางด้านธุรกิจแยกลง

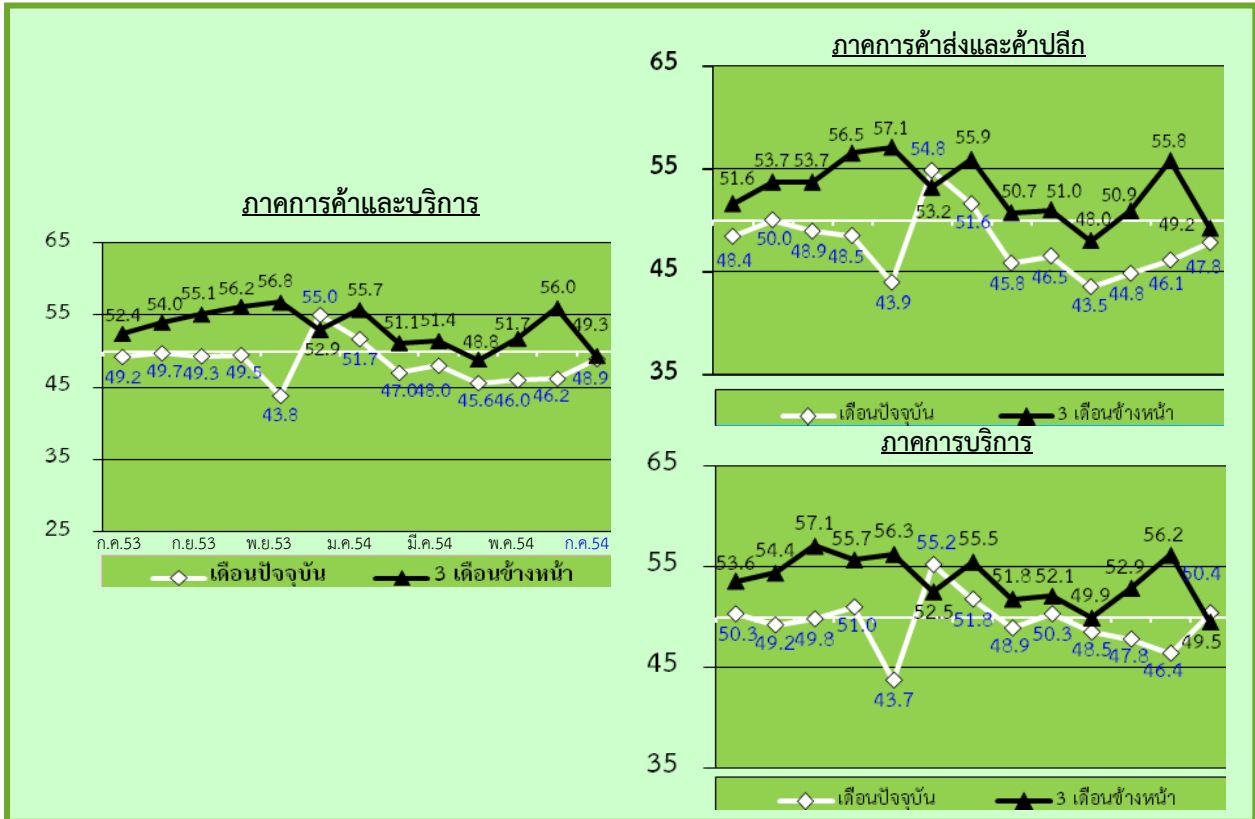
TSSI = 50 แสดงว่าภาวะทางด้านธุรกิจทรงตัว

TSSI > 50 แสดงว่าภาวะทางด้านธุรกิจดีขึ้น

การคำนวณและแปลความหมายด้านต้นท่อนั้น ดำเนินการให้คะแนนแบบผกผัน คือ ให้คะแนนเท่ากับ 1.0 สำหรับคำตอบ “ลดลง” ให้คะแนน 0.5 และ 0 สำหรับคำตอบ “คงเดิม” และ “สูงขึ้น” ตามลำดับ

ดัชนีความเชื่อมั่นผู้ประกอบการภาคการค้าและบริการ เดือนกรกฎาคม ปี 2554

ดัชนี TSSI ของวิสาหกิจขนาดกลางและขนาดย่อม (SMEs) เดือนกรกฎาคม 2554



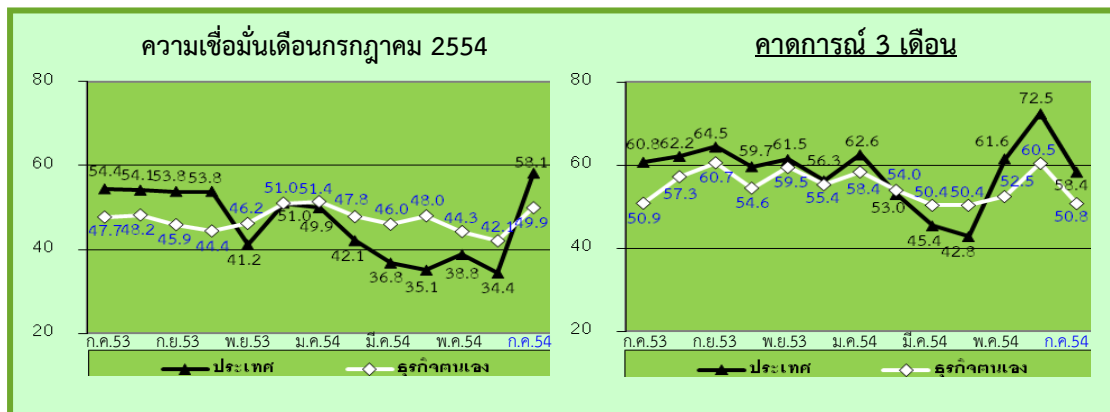
ดัชนีความเชื่อมั่นภาคการค้าและบริการของผู้ประกอบการ SMEs ในเดือนกรกฎาคม 2554 ค่าดัชนีความเชื่อมั่นในปัจจุบันอยู่ที่ระดับ 48.9 ปรับตัวเพิ่มขึ้นจาก 46.2 ในเดือนก่อน โดยเมื่อพิจารณาแยกตามประเภทของกิจการ พบว่ากิจการภาคการค้าส่งและค้าปลีกมีค่าดัชนีความเชื่อมั่นอยู่ที่ระดับ 47.8 ปรับตัวเพิ่มขึ้นจากระดับ 46.1 ในเดือนก่อน ขณะที่กิจการภาคบริการปรับตัวเพิ่มขึ้นอยู่ที่ระดับ 50.4 จากระดับ 46.4 ในเดือนก่อน จากค่าดัชนีความเชื่อมั่นในปัจจุบันสามารถพิจารณาได้ว่าผู้ประกอบการ SMEs ภาคการค้าและบริการมีความเชื่อมั่นในปัจจุบันที่เพิ่มขึ้นเมื่อเทียบกับเดือนที่ผ่านมา แต่ค่าดัชนีดังกล่าวยังคงมีค่าอยู่ในระดับที่ต่ำกว่าค่าฐานที่ 50 ยกเว้นภาคบริการ

สำหรับค่าดัชนีความเชื่อมั่นคาดการณ์ 3 เดือนข้างหน้า ค่าดัชนีความเชื่อมั่นอยู่ที่ระดับ 49.3 ปรับตัวลดลงจาก 56.0 ในเดือนก่อน โดยเมื่อพิจารณาแยกตามประเภทของกิจการ พบว่ากิจการภาคการค้าส่งและค้าปลีกมีค่าดัชนีความเชื่อมั่นคาดการณ์ 3 เดือนข้างหน้าอยู่ที่ระดับ 49.2 อยู่ในระดับที่ลดลงเมื่อเทียบกับค่าดัชนีคาดการณ์ 3 เดือนข้างหน้าในเดือนที่ผ่านมา ในส่วนของกิจการภาคบริการมีค่าดัชนีความเชื่อมั่นคาดการณ์ 3 เดือนข้างหน้าอยู่ที่ระดับ 49.5 ปรับตัวลดลงจาก 56.2 ในเดือนก่อน จากค่าดัชนีความเชื่อมั่นคาดการณ์ 3 เดือนข้างหน้าพิจารณาได้ว่าผู้ประกอบการ SMEs ทั้งภาคการค้าและบริการ มีความเชื่อมั่นคาดการณ์ 3 เดือนข้างหน้าปรับตัวในทิศทางที่ลดลงเมื่อเทียบกับค่าดัชนีในเดือนที่ผ่านมา และค่าดัชนีความเชื่อมั่นอยู่ในระดับต่ำกว่าค่าฐานที่ 50

ดัชนีความเชื่อมั่นผู้ประกอบการภาคการค้าและบริการ เดือนกรกฎาคม ปี 2554

สำหรับความเชื่อมั่นในองค์ประกอบด้านราคาขายสินค้า ค่าดัชนีความเชื่อมั่นทั้งในปัจจุบันและคาดการณ์อยู่ในระดับที่เพิ่มขึ้น ความเชื่อมั่นในองค์ประกอบด้านสินค้าคงเหลือ ค่าดัชนีความเชื่อมั่นในปัจจุบันปรับตัวเพิ่มขึ้น ขณะที่คาดการณ์ปรับตัวลดลง ความเชื่อมั่นด้านความสามารถในการแข่งขันของกิจการ ค่าดัชนีความเชื่อมั่นทั้งในปัจจุบันและคาดการณ์ปรับตัวลดลง ความเชื่อมั่นด้านเงินทุนหมุนเวียนของกิจการ ค่าดัชนีความเชื่อมั่นในปัจจุบันปรับตัวเพิ่มขึ้น ขณะที่คาดการณ์ปรับตัวลดลง ความเชื่อมั่นด้านระยะเวลาเครดิตที่ได้รับจาก Supplier ค่าดัชนีความเชื่อมั่นทั้งในปัจจุบันและคาดการณ์อยู่ในระดับเพิ่มขึ้น เมื่อเทียบกับค่าดัชนีในเดือนที่ผ่านมา

ดัชนีความเชื่อมั่นภาคการค้าและบริการต่อภาวะเศรษฐกิจประเทศและธุรกิจตนเองของ SMEs



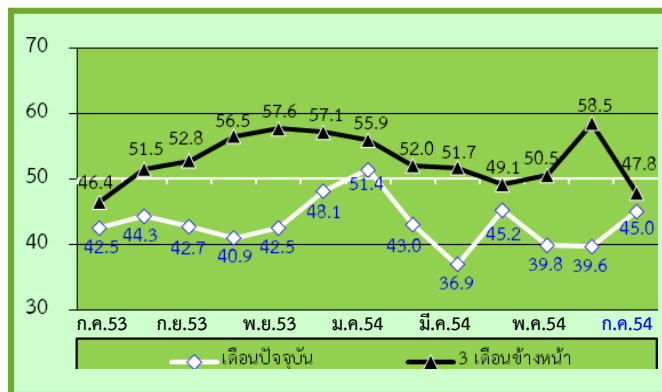
เมื่อพิจารณาดัชนีความเชื่อมั่นของผู้ประกอบการ SMEs ภาคการค้าและบริการต่อภาวะเศรษฐกิจของประเทศในเดือนปัจจุบันปรับตัวเพิ่มขึ้นที่ระดับ 58.1 จากระดับ 34.4 และความเชื่อมั่นต่อธุรกิจตนเองในเดือนปัจจุบันปรับตัวเพิ่มขึ้นอยู่ที่ระดับ 49.9 จากระดับ 42.1 สำหรับค่าดัชนีคาดการณ์ 3 เดือนข้างหน้าทั้งดัชนีความเชื่อมั่นต่อภาวะเศรษฐกิจของประเทศและต่อธุรกิจตนเองปรับตัวในทิศทางที่ลดลง อยู่ที่ระดับ 58.7 และ 50.8 ลดลงจาก 72.5 และ 60.5 ตามลำดับ พิจารณาได้ว่าผู้ประกอบการวิสาหกิจขนาดกลางและขนาดย่อมภาคการค้าและบริการมีความเชื่อมั่นต่อเศรษฐกิจของประเทศ และต่อธุรกิจตนเองคาดการณ์ 3 เดือนข้างหน้าเพิ่มขึ้น

ดัชนีความเชื่อมั่นผู้ประกอบการภาคการค้าและบริการ เดือนกรกฎาคม ปี 2554

ภาคการค้าส่ง วัสดุก่อสร้าง เป็นสาขาที่ปรับตัวเพิ่มขึ้นมากที่สุดในภาคค้าส่ง

กิจการค้าส่ง **วัสดุก่อสร้าง** ถือเป็นภาคธุรกิจที่ค่าดัชนีความเชื่อมั่นในปัจจุบันปรับตัวในทิศทางที่เพิ่มขึ้นมากที่สุดในการภาคการค้าส่ง ขณะที่ค่าดัชนีความเชื่อมั่นคาดการณ์ 3 เดือนข้างหน้าปรับตัวในทิศทางที่ลดลง เนื่องจากสถานการณ์การเมืองภายในประเทศที่คลี่คลายไปในทิศทางที่ดีขึ้นภายหลังการเลือกตั้งที่สามารถผ่านพ้นไปได้โดยไม่มีสถานการณ์รุนแรงใดๆ โดยพรรคเพื่อไทยเป็นพรรคที่ชนะการเลือกตั้งและสามารถจัดตั้งรัฐบาลได้ ส่งผลทางจิตวิทยาทางด้านบวกต่อประชาชน และนักลงทุน ต่อสถานการณ์ทางการเมืองในประเทศที่มีความชัดเจนเพิ่มมากขึ้น รวมถึงผู้ประกอบการที่มีความหวังว่ารัฐบาลใหม่จะมีนโยบายกระตุ้นเศรษฐกิจของประเทศในรูปแบบต่างๆ เพิ่มมากขึ้นตามที่ได้มีการหาเสียงไว้ก่อนการเลือกตั้ง ในขณะที่สาเหตุที่ส่งผลให้ค่าดัชนีความเชื่อมั่นคาดการณ์ 3 เดือนข้างหน้าปรับตัวในทิศทางที่ลดลง เนื่องจากผู้ประกอบการกิจการค้าส่งวัสดุก่อสร้างมีความกังวลด้านต้นทุนราคาวัสดุก่อสร้างที่ปรับตัวเพิ่มขึ้นอย่างต่อเนื่องพิจารณาจากดัชนีราคาวัสดุก่อสร้างในเดือนกรกฎาคมที่อยู่ระดับ 120.8 ที่ปรับตัวเพิ่มขึ้นร้อยละ 7.3 เมื่อเทียบกับช่วงเดียวกันของปีก่อนหน้า และเพิ่มขึ้นร้อยละ 0.6 เมื่อเทียบกับเดือนที่ผ่านมา และเมื่อพิจารณาดัชนีราคาวัสดุก่อสร้างเฉลี่ยในช่วง 7 เดือนแรกของปี 2554 ดัชนีราคาวัสดุก่อสร้างปรับตัวเพิ่มขึ้นร้อยละ 6.0 โดยเป็นการปรับตัวเพิ่มขึ้นของของดัชนีในหมวดเหล็ก และผลิตภัณฑ์เหล็ก ร้อยละ 11.2 หมวดซีเมนต์ ร้อยละ 12.6 และหมวดวัสดุก่อสร้างอื่นๆ ร้อยละ 4.8 เมื่อเทียบกับปีที่ผ่านมา เนื่องจากต้นทุนราคาวัตถุดิบปรับตัวสูงขึ้นจากปีที่แล้ว อีกทั้งระดับราคาน้ำมันในเดือนกรกฎาคมในส่วนของระดับราคาน้ำมันเบนซิน 91 มีการปรับตัวเพิ่มขึ้นจากเดือนมิถุนายน 1.60 บาทต่อลิตร แม้ราคาน้ำมันดีเซลจะยังคงถูกตรึงอยู่ที่ลิตรละ 29.99 บาท แต่การที่ระดับราคาน้ำมันเริ่มมีการปรับตัวเพิ่มขึ้นอีกครั้งส่งผลกระทบต่อทั้งประชาชน และผู้ประกอบการต่อสถานการณ์ราคาน้ำมันในระยะต่อไป ซึ่งปัจจัยต่างๆ ดังกล่าวส่งผลให้ความเชื่อมั่นด้านยอดขายจำหน่าย ต้นทุน และกำไรคาดการณ์ 3 เดือนข้างหน้าของผู้ประกอบการมีการปรับตัวในทิศทางที่ลดลงค่อนข้างมากในเดือนนี้

ภาพที่ 1 ค่าดัชนีความเชื่อมั่นของผู้ประกอบการ SMEs ภาคการค้าส่ง วัสดุก่อสร้าง



ดัชนีความเชื่อมั่นผู้ประกอบการ SMEs **ภาคค้าส่งวัสดุก่อสร้าง** ค่าดัชนีความเชื่อมั่นในปัจจุบันอยู่ที่ระดับ 45.0 ปรับตัว**เพิ่มขึ้น** จาก 39.6 ในเดือนก่อน เป็นผลมาจากการปรับตัวเพิ่มขึ้นของค่าดัชนีความเชื่อมั่นในแทบทุกองค์ประกอบยกเว้นการจ้างงาน สำหรับค่าดัชนีความเชื่อมั่นคาดการณ์ 3 เดือนข้างหน้าค่าดัชนีความเชื่อมั่นอยู่ที่ 47.8 ปรับตัว**ลดลง**จาก 58.5 ซึ่งเป็นผลมาจากการปรับตัวลดลงขององค์ประกอบด้านกำไร ต้นทุนและยอดขาย

สำหรับองค์ประกอบที่ผู้ประกอบการ SMEs ภาคค้าส่งวัสดุก่อสร้างมีความกังวลในระดับสูง ได้แก่ องค์ประกอบองค์ประกอบด้านยอดขายจำหน่าย และกำไรในปัจจุบัน รวมถึงความเชื่อมั่นในองค์ประกอบด้านต้นทุนทั้งในปัจจุบันและคาดการณ์ 3 เดือนข้างหน้า ซึ่งค่าดัชนีความเชื่อมั่นในระดับดังกล่าวอยู่ในระดับที่ต่ำเมื่อเทียบกับดัชนีความเชื่อมั่นในองค์ประกอบอื่นๆ และค่าดัชนีอยู่ในระดับที่ต่ำกว่า

ดัชนีความเชื่อมั่นผู้ประกอบการภาคการค้าและบริการ เดือนกรกฎาคม ปี 2554

50 ค่อนข้างมาก แสดงให้เห็นว่าผู้ประกอบการมีความกังวลในองค์ประกอบดังกล่าวในระดับสูง โดยเฉพาะอย่างยิ่งความเชื่อมั่นในองค์ประกอบด้านต้นทุนทั้งในปัจจุบัน และคาดการณ์ 3 เดือนข้างหน้า

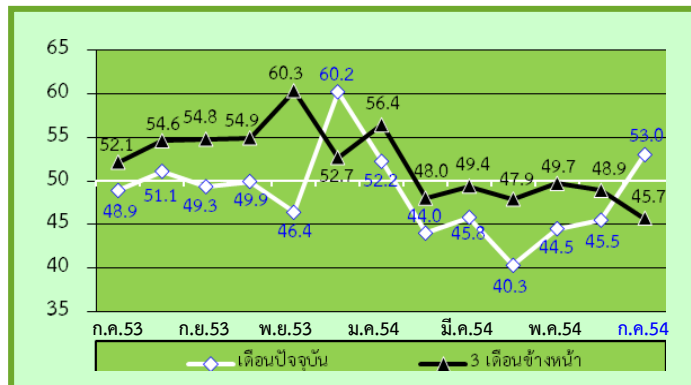
สำหรับปัจจัยที่ส่งผลกระทบต่อ SMEs ภาคค้าส่ง สินค้าอุปโภคบริโภค โดยพิจารณาระดับคะแนนเฉลี่ยในแต่ละปัจจัยที่ส่งผลกระทบต่อ พบว่าปัจจัยที่ส่งผลกระทบในด้านลบต่อกิจการอย่างชัดเจนทั้งในปัจจุบันและคาดการณ์ 3 เดือนข้างหน้า ได้แก่ ผลกระทบจากราคาต้นทุนสินค้าและค่าแรงงานที่เพิ่มสูงขึ้น รองลงมาได้แก่ ผลกระทบจากภาวะเศรษฐกิจของประเทศและอำนาจซื้อของประชาชน ผลกระทบจากระดับราคาน้ำมันและค่าขนส่ง ผลกระทบจากการแข่งขันในตลาด และผลกระทบจากการหดตัวของความต้องการสินค้าและบริการ ในขณะที่ผลกระทบจากสถานการณ์ความขัดแย้งทางการเมืองต่อกิจการผู้ประกอบการมองว่าส่งผลกระทบต่อกิจการในระดับที่ไม่มากนักและส่งผลกระทบในระดับที่ลดลงเมื่อเทียบกับเดือนที่ผ่านมา เช่นเดียวกับในส่วนของมาตรการกระตุ้นเศรษฐกิจของภาครัฐผู้ประกอบการกิจการประเภทนี้มองว่าส่งผลกระทบด้านบวกต่อกิจการในระดับที่ลดลงเมื่อเทียบกับเดือนที่ผ่านมา

ดัชนีความเชื่อมั่นผู้ประกอบการภาคการค้าและบริการ เดือนกรกฎาคม ปี 2554

ภาคค้าปลีก สินค้าอุปโภคบริโภคสมัยใหม่ เป็นสาขาที่ปรับตัวเพิ่มขึ้นมากที่สุดในภาคการค้าปลีก

กิจการค้าปลีก **สินค้าอุปโภคบริโภคสมัยใหม่** ถือเป็นประเภทธุรกิจที่ค่าดัชนีในปัจจุบันและคาดการณ์ 3 เดือนข้างหน้าปรับตัวในทิศทางที่เพิ่มขึ้นมากที่สุดในภาคการค้าปลีก เนื่องมาจากระดับราคาน้ำมันที่ปรับตัวลดลงอย่างต่อเนื่อง โดยราคาน้ำมันเบนซิน 91 และดีเซลในช่วงปลายเดือนมิถุนายนอยู่ที่ระดับ 41.44 และ 29.99 บาทต่อลิตร เป็นการปรับตัวลดลงของระดับราคาน้ำมันเบนซิน 91 ที่ระดับ 1.00 บาทต่อลิตรเมื่อเทียบกับระดับราคาน้ำมันในช่วงปลายเดือนพฤษภาคมที่ผ่านมา ส่งผลให้ระดับราคาน้ำมันเบนซิน 91 ปรับตัวลดลงต่อเนื่อง 2 เดือนติดต่อกัน โดยในช่วง 2 เดือนที่ผ่านมาระดับราคาน้ำมันเบนซิน 91 มีการปรับตัวลดลงในระดัสูงถึง 2.90 บาทต่อลิตร ในขณะที่ระดับราคาน้ำมันดีเซลรัฐบาลได้มีการตรึงราคาให้อยู่ในระดับที่ไม่เกิน 30 บาทต่อลิตร ซึ่งการปรับตัวลดลงของระดับราคาน้ำมันดังกล่าวส่งผลกระทบต่อต้นทุนการประกอบกิจการของผู้ประกอบการกิจการค้าปลีกน้ำมันที่ปรับตัวลดลงพิจารณาได้จากดัชนีความเชื่อมั่นในองค์ประกอบด้านต้นทุนทั้งในปัจจุบัน และคาดการณ์ 3 เดือนข้างหน้าปรับตัวเพิ่มขึ้นในระดับสูง อีกทั้งการปรับตัวลดลงของระดับราคาน้ำมันดังกล่าวจะส่งผลกระทบต่อวิถีชีวิตให้ประชาชนมีการบริโภคน้ำมันเพิ่มขึ้น ซึ่งจะส่งผลกระทบต่อยอดจำหน่าย และกำไรของกิจการที่ปรับตัวดีขึ้นด้วย

ภาพที่ 2 ดัชนีความเชื่อมั่นของผู้ประกอบการ SMEs ภาคค้าปลีก สินค้าอุปโภคบริโภคสมัยใหม่



ดัชนีความเชื่อมั่นผู้ประกอบการ SMEs กิจการ**ค้าปลีกสถานีบริการน้ำมัน**ค่าดัชนีในปัจจุบันอยู่ที่ระดับ 52.6 ปรับตัว**เพิ่มขึ้น**จากระดับ 44.5 ในเดือนก่อน เป็นผลมาจากการปรับตัวเพิ่มขึ้นในองค์ประกอบด้านยอดจำหน่าย ต้นทุน การลงทุนและกำไรเป็นหลัก สำหรับค่าดัชนีคาดการณ์ 3 เดือนข้างหน้าอยู่ที่ระดับ 58.3 ปรับตัว**เพิ่มขึ้น** จากระดับ 48.2 ในเดือนก่อน เป็นผลมาจากการที่องค์ประกอบด้านยอดจำหน่าย ต้นทุน และกำไร ในขณะที่องค์ประกอบด้านการจ้างงานและการลงทุนปรับตัวในทิศทางที่ลดลง

สำหรับองค์ประกอบที่ผู้ประกอบการมีความกังวลในระดับสูง ได้แก่ ความเชื่อมั่นในองค์ประกอบด้านต้นทุนทั้งในปัจจุบัน และคาดการณ์ 3 เดือนข้างหน้า ซึ่งค่าดัชนีความเชื่อมั่นในองค์ประกอบด้านต้นทุนถือเป็นค่าที่มีค่าดัชนีความเชื่อมั่นในระดับที่ต่ำที่สุดเมื่อเทียบกับความเชื่อมั่นในองค์ประกอบอื่นๆ และอยู่ในระดับที่ต่ำกว่าค่าฐานที่ 50 ค่อนข้างมาก แต่อย่างไรก็ตามค่าดัชนีขององค์ประกอบดังกล่าวในเดือนนี้มีการปรับตัวในทิศทางที่เพิ่มขึ้นเมื่อเทียบกับเดือนที่ผ่านมา

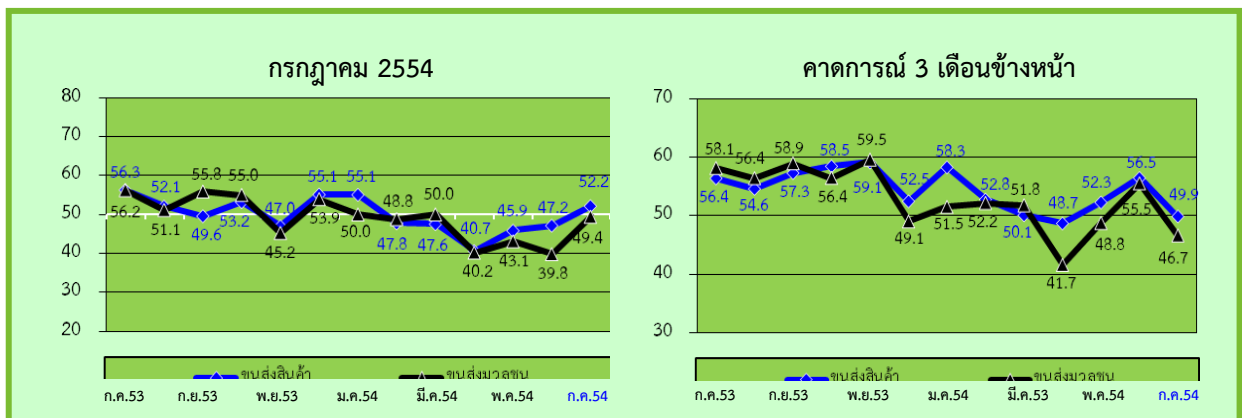
สำหรับปัจจัยที่ส่งผลกระทบ โดยพิจารณาระดับคะแนนเฉลี่ยในแต่ละปัจจัยที่ส่งผลกระทบ พบว่าปัจจัยที่ส่งผลกระทบในด้านลบต่อกิจการอย่างชัดเจนทั้งในปัจจุบันและคาดการณ์ 3 เดือนข้างหน้า ได้แก่ ผลกระทบจากราคาต้นทุนสินค้าและค่าแรงงานที่เพิ่มสูงขึ้น รองลงมาได้แก่ ผลกระทบจากระดับราคาน้ำมันและค่าขนส่ง ผลกระทบจากภาวะเศรษฐกิจของประเทศและอำนาจซื้อของประชาชน ผลกระทบจากการแข่งขันในตลาด และผลกระทบจากการหดตัวของความต้องการสินค้าและบริการ ในขณะที่ผลกระทบจากสถานการณ์ความขัดแย้งทางการเมืองผู้ประกอบการมองว่าส่งผลกระทบต่อกิจการในระดับที่ไม่มากนัก สำหรับในส่วนของนโยบายกระตุ้นเศรษฐกิจของภาครัฐผู้ประกอบการมองว่าส่งผลกระทบต่อกิจการในระดับที่ใกล้เคียงกับในช่วงเดือนที่ผ่านมา

ดัชนีความเชื่อมั่นผู้ประกอบการภาคการค้าและบริการ เดือนกรกฎาคม ปี 2554

ภาคบริการ ด้านการขนส่ง เป็นสาขาที่ปรับตัวเพิ่มขึ้นในภาคบริการ

ภาคบริการ การขนส่ง มีค่าดัชนีในปัจจุบันและคาดการณ์ 3 เดือนข้างหน้าปรับตัวในทิศทางที่เพิ่มขึ้น สาเหตุหลักที่ส่งผลให้ความเชื่อมั่นของผู้ประกอบการกิจการภาคบริการการขนส่งสินค้าและบริการขนส่งมวลชนในปัจจุบันปรับตัวในทิศทางที่เพิ่มขึ้น เนื่องจากในช่วงเดือนกรกฎาคมเป็นช่วงที่มีการเลือกตั้งประชาชนมีการเดินทางกลับภูมิลำเนาเพื่อเลือกตั้ง และการเดินทางกลับจากภูมิลำเนาเพื่อกลับมาทำงานเป็นจำนวนมาก ส่งผลให้บริการด้านการขนส่งมวลชนในระยะดังกล่าวมียอดการให้บริการค่อนข้างมาก ในส่วนของกิจการบริการด้านการขนส่งสินค้าผู้ประกอบการมีความเชื่อมั่นมากขึ้นจากสถานการณ์ทางการเมืองที่คลี่คลายลงและมีความชัดเจนมากขึ้น ส่งผลให้ประชาชนมีความมั่นใจต่อภาวะเศรษฐกิจในภาพรวมมากขึ้น ซึ่งพิจารณาได้จากดัชนีการส่งสินค้าในเดือนกรกฎาคม 2554 ที่ขยายตัวเพิ่มขึ้นร้อยละ 2.11 เมื่อเทียบกับช่วงเดียวกันของปีที่ผ่านมา สอดคล้องกับดัชนีการอุปโภคบริโภคภาคเอกชนในเดือนกรกฎาคมที่สามารถปรับตัวเพิ่มขึ้นได้ร้อยละ 1.0 เมื่อเทียบกับช่วงเดียวกันของปีที่ผ่านมา ในขณะที่สาเหตุหลักที่ส่งผลให้ความเชื่อมั่นของผู้ประกอบการกิจการภาคบริการการขนส่งสินค้าและบริการขนส่งมวลชนคาดการณ์ 3 เดือนข้างหน้าปรับตัวในทิศทางที่ลดลงเนื่องจากสถานการณ์ราคาน้ำมันในเดือนกรกฎาคมที่ระดับราคาน้ำมันเบนซิน 91 มีการปรับตัวเพิ่มขึ้นจากเดือนมิถุนายน 1.60 บาทต่อลิตร ในขณะที่ระดับราคาน้ำมันดีเซลซึ่งถือเป็นต้นทุนหลักของกิจการทั้ง 2 ประเภทยังคงตรึงอยู่ที่ 29.99 บาทต่อลิตร ซึ่งแม้ว่าระดับราคาน้ำมันดีเซลจะยังคงทรงตัวอยู่จากการตรึงราคาน้ำมันของรัฐบาลชุดก่อน แต่การที่ระดับราคาน้ำมันเบนซินที่มีการปรับตัวเพิ่มขึ้นในระยะนี้แสดงให้เห็นถึงสัญญาณการปรับตัวเพิ่มขึ้นของราคาน้ำมันในภาพรวม อีกทั้งรัฐบาลชุดก่อนมีการประกาศให้ตรึงราคาน้ำมันดีเซลไปถึงเดือนกันยายน 2554 ส่งผลให้ผู้ประกอบการเริ่มมีความกังวลเกี่ยวกับสถานการณ์ด้านต้นทุนของกิจการในระยะต่อไป พิจารณาได้จากดัชนีความเชื่อมั่นด้านต้นทุนการประกอบการคาดการณ์ 3 เดือนข้างหน้าของกิจการทั้ง 2 ประเภทที่ปรับตัวลดลงค่อนข้างมากในเดือนนี้

ภาพที่ 3 ค่าดัชนีความเชื่อมั่นของผู้ประกอบการ SMEs ภาคบริการ ด้านการขนส่ง



ดัชนีความเชื่อมั่นผู้ประกอบการ SMEs ภาคบริการขนส่งสินค้า ค่าดัชนีในปัจจุบันอยู่ที่ระดับ 52.2 ปรับตัวเพิ่มขึ้นจากระดับ 47.2 ในเดือนก่อน เป็นผลมาจากการปรับตัวเพิ่มขึ้นในทุกองค์ประกอบโดยเฉพาะด้านกำไร และยอดจำหน่าย เป็นหลัก บริการขนส่งมวลชน ค่าดัชนีในปัจจุบันอยู่ที่ระดับ 49.4 เพิ่มขึ้นจากระดับ 39.8 เป็นผลมาจากการปรับตัวเพิ่มขึ้นเกือบทุกองค์ประกอบโดยเฉพาะด้านกำไร ต้นทุน และยอดจำหน่าย เป็นหลัก เมื่อเทียบกับเดือนที่ผ่านมา

สำหรับปัจจัยที่ส่งผลกระทบ โดยพิจารณาระดับคะแนนเฉลี่ยในแต่ละปัจจัยที่ส่งผลกระทบต่อ SMEs กิจการบริการการขนส่งสินค้า ทั้งในปัจจุบันและคาดการณ์ 3 เดือนข้างหน้า ได้แก่ ผลกระทบจากระดับราคาน้ำมันและค่าขนส่ง รองลงมาได้แก่ ผลกระทบจากราคาต้นทุนสินค้าและค่าแรงงานที่เพิ่มสูงขึ้น ผลกระทบจากการแข่งขันในตลาด ผลกระทบจากภาวะ

ดัชนีความเชื่อมั่นผู้ประกอบการภาคการค้าและบริการ เดือนกรกฎาคม ปี 2554

เศรษฐกิจของประเทศ และอำนาจซื้อของประชาชน และผลกระทบจากการหดตัวของความต้องการสินค้าและบริการตามลำดับ สำหรับปัจจัยที่ส่งผลกระทบต่อ SMEs กิจกรรมบริการขนส่งมวลชน พบว่าปัจจัยที่ส่งผลกระทบในด้านลบต่อกิจการอย่างชัดเจนทั้งในปัจจุบันและคาดการณ์ 3 เดือนข้างหน้า ได้แก่ ผลกระทบจากระดับราคาน้ำมันและค่าขนส่ง รองลงมาได้แก่ ผลกระทบจากภาวะเศรษฐกิจของประเทศและอำนาจซื้อของประชาชนผลกระทบจากการแข่งขันในตลาด ผลกระทบจากราคาต้นทุนสินค้าและค่าแรงงานที่เพิ่มสูงขึ้น และผลกระทบจากการหดตัวของความต้องการสินค้าและบริการตามลำดับ ในขณะที่ผลกระทบจากสถานการณ์ความขัดแย้งทางการเมืองต่อกิจการผู้ประกอบการกิจการทั้ง 2 ประเภทมองว่าส่งผลกระทบต่อกิจการในระดับที่ไม่มากนักและส่งผลกระทบต่อกิจการในระดับที่ลดลงเมื่อเทียบกับเดือนที่ผ่านมา ในขณะที่มาตรการกระตุ้นเศรษฐกิจของภาครัฐผู้ประกอบการมองว่าส่งผลกระทบด้านบวกต่อกิจการในระดับที่เพิ่มขึ้นเมื่อเทียบกับเดือนที่ผ่านมา

ดัชนีความเชื่อมั่นผู้ประกอบการภาคการค้าและบริการ เดือนกรกฎาคม ปี 2554

ภาคผนวก

ดัชนีความเชื่อมั่น TSSI ของวิสาหกิจขนาดกลางและขนาดย่อมต่อการประกอบธุรกิจรายสาขา

ตารางที่ 1 แสดงค่าดัชนีความเชื่อมั่นผู้ประกอบการวิสาหกิจขนาดกลางและขนาดย่อม รายสาขา (เดือน ก.ค. 53 – ก.ค. 54)

ดัชนี สาขาธุรกิจ	ก.ค.53		ส.ค.53		ก.ย.53		ต.ค.53		พ.ย.53		ธ.ค.53		ม.ค.54		ก.พ.54		มี.ค.54		เม.ย.54		พ.ค.54		มิ.ย.54		ก.ค.54	
	C	F3	C	F3	C	F3	C	F3	C	F3	C	F3	C	F3	C	F3	C	F3	C	F3	C	F3	C	F3	C	F3
1.ภาคการค้าส่ง	46.0	50.3	48.5	53.2	46.6	52.7	45.9	57.3	44.5	56.8	52.4	55.7	52.0	55.5	47.2	53.0	46.7	50.8	46.7	50.0	45.2	53.0	45.6	57.2	48.8	50.6
1.1 สินค้าเกษตร	45.3	52.6	53.1	52.5	46.2	51.9	49.7	55.8	42.5	54.6	53.5	53.8	51.9	55.5	48.4	51.9	48.3	50.3	50.3	51.9	51.6	54.3	51.8	57.8	53.3	54.0
1.2 สินค้าอุปโภค/ บริโภค	49.6	52.8	50.1	55.3	50.5	53.0	50.0	59.2	47.3	57.1	55.9	55.7	52.7	55.1	50.4	54.6	48.0	52.5	45.7	49.5	45.5	54.1	46.9	56.9	49.2	51.2
1.3 วัสดุก่อสร้าง	42.5	46.4	44.3	51.5	42.7	52.8	40.9	56.5	42.5	57.6	48.1	57.1	51.4	55.9	43.0	52.0	43.9	49.2	45.2	49.1	39.8	50.5	39.6	58.8	45.0	47.8
2.ภาคการค้าปลีก	49.0	52.0	50.4	53.9	49.5	54.0	49.1	56.3	43.8	57.2	55.5	52.5	51.4	56.0	45.3	50.0	46.5	51.0	42.6	47.4	44.6	50.3	46.3	55.2	47.5	48.7
2.1 รถยนต์ รถจักรยานยนต์	50.3	52.2	51.4	54.5	49.5	54.4	50.9	56.9	44.2	56.8	55.9	53.5	54.2	58.8	49.0	52.3	50.3	55.0	49.2	50.9	48.9	54.2	47.8	58.9	50.4	53.2
2.2 ร้านค้าปลีก (สมัยใหม่)	48.9	52.1	51.1	54.6	49.3	54.8	49.9	54.9	46.4	60.3	60.2	52.7	52.2	56.4	44.0	48.0	45.8	49.4	40.3	47.9	44.5	49.7	45.5	53.0	48.9	45.7
2.3 ร้านค้าปลีก (ดั้งเดิม)	46.4	49.4	47.2	51.6	47.7	52.3	44.5	55.3	41.7	54.5	51.2	51.6	46.6	52.8	41.7	48.2	41.7	48.5	38.7	47.1	41.4	48.7	41.9	52.0	44.6	45.9
2.4 สถานีบริการน้ำมัน	52.9	56.7	54.8	57.1	53.7	56.3	54.1	58.7	44.6	59.5	58.5	52.7	55.5	57.5	48.9	52.2	50.9	52.1	43.2	43.1	44.5	48.2	52.6	58.3	47.5	50.9
3.ภาคบริการ	50.3	53.6	48.2	54.4	49.8	57.1	51.0	55.7	43.7	56.3	55.2	52.5	51.8	55.5	48.9	51.8	50.3	52.1	48.5	49.9	47.8	52.9	46.4	56.2	50.4	49.5
3.1 การก่อสร้าง	49.6	52.1	48.8	54.0	46.6	56.3	48.0	54.0	43.0	54.7	54.9	55.1	51.1	54.7	46.1	51.3	50.0	53.9	42.4	49.7	44.5	55.0	49.2	59.2	49.7	47.1
3.2 กิจกรรม อสังหาริมทรัพย์	48.0	52.9	49.3	53.0	50.6	54.0	49.2	53.6	45.5	56.4	53.6	53.8	53.2	56.0	49.5	52.1	50.5	53.2	50.5	51.1	48.8	53.8	46.2	56.6	49.1	50.6
3.3 บริการด้านสุขภาพ/ ความงาม	47.8	53.9	49.2	53.6	48.7	54.4	50.0	53.6	40.9	55.3	57.3	53.5	49.1	55.1	49.2	51.5	47.7	51.6	47.5	50.3	49.5	52.9	46.5	54.5	50.4	46.8
3.4 การท่องเที่ยว	53.0	52.9	49.3	56.1	50.1	61.6	55.5	58.3	44.7	57.5	57.5	50.4	50.2	55.4	52.7	55.1	51.8	50.3	54.4	50.6	50.6	53.0	44.8	57.4	53.4	54.1
3.5 สันทนาการ วัฒนธรรม การกีฬา	48.3	51.8	48.6	54.0	49.9	54.4	50.0	56.6	40.5	55.4	52.9	52.6	53.5	56.7	48.4	51.7	52.0	52.7	51.9	50.0	50.5	50.6	46.3	50.8	47.9	51.4
3.6 ด้านการขนส่ง (สินค้า)	56.3	56.4	52.1	54.6	49.6	57.3	53.2	58.5	47.0	59.1	55.1	52.5	55.1	58.3	47.8	52.8	47.6	50.1	40.7	48.7	45.9	52.3	47.2	56.5	52.2	49.9
3.7 ด้านการขนส่ง (มวลชน)	56.2	58.1	51.1	56.4	55.8	58.9	55.0	56.4	45.2	59.5	53.9	49.1	50.0	51.5	48.8	52.2	50.0	51.8	40.2	41.7	43.1	48.8	39.8	55.5	49.4	46.7
3.8 โรงแรม/เกสต์เฮาส์/ บังกะโล	50.4	53.8	49.3	54.7	51.6	60.5	48.1	56.2	44.1	54.9	56.8	54.6	50.6	55.7	50.9	51.3	53.4	53.6	53.2	51.4	49.6	54.7	45.8	57.3	51.6	52.4
3.9 ร้านอาหาร/ ภัตตาคาร	47.6	52.8	46.9	55.1	47.7	57.4	53.5	55.4	42.8	56.1	56.1	52.0	54.2	58.8	46.5	46.9	49.6	50.2	50.7	51.7	46.1	52.8	49.1	57.0	49.9	44.7

** C = เดือนปัจจุบัน, F3 = คาดการณ์ 3 เดือนข้างหน้า

เมื่อพิจารณาค่าดัชนีความเชื่อมั่นแยกตามสาขา ค่าดัชนีความเชื่อมั่นในภาคธุรกิจที่มีการปรับตัวเพิ่มขึ้นเกือบทุกสาขาธุรกิจ ยกเว้น ค้าปลีกสาขาสถานีบริการน้ำมัน ทั้งนี้การปรับตัวเพิ่มขึ้นของค่าความเชื่อมั่นในปัจจุบันเป็นผลมาจากการเลือกตั้งที่สามารถผ่านพ้นไปได้โดยไม่มีสถานการณ์รุนแรงใดๆ โดยพรรคเพื่อไทยเป็นพรรคที่ชนะการเลือกตั้งและสามารถจัดตั้งรัฐบาลได้ ส่งผลทางจิตวิทยาทางด้านบวกต่อประชาชน และนักลงทุน ต่อสถานการณ์ทางการเมืองในประเทศที่มีความชัดเจนเพิ่มมากขึ้น รวมถึงผู้ประกอบการที่มีความหวังว่ารัฐบาลใหม่จะมีนโยบายกระตุ้นเศรษฐกิจของประเทศในรูปแบบต่างๆ รวมถึงเข้ามาช่วยในส่วนของค่าครองชีพของประชาชน และให้ความช่วยเหลือผู้ประกอบการในด้านต่างๆ ตามที่ได้เคยหาเสียงไว้

ดัชนีความเชื่อมั่นผู้ประกอบการภาคการค้าและบริการ เดือนกรกฎาคม ปี 2554

ปัจจัยต่าง ๆ ที่ส่งผลกระทบต่อกิจการ

ตารางที่ 2 แสดงระดับคะแนนของปัจจัยต่างๆ ที่ส่งผลกระทบต่อกิจการ

ปัจจัยที่มีผลกระทบต่อกิจการ	ระดับคะแนนแสดงผลกระทบของปัจจัยต่างๆ (0 = ไม่มีผลกระทบ, 1 = น้อย, 2 = ปานกลาง, 3 = มาก)															
	ภาคการค้าส่ง			ภาคการค้าปลีก				ภาคการบริการ								
	1.1	1.2	1.3	2.1	2.2	2.3	2.4	3.1	3.2	3.3	3.4	3.5	3.6	3.7	3.8	3.9
* สาขาธุรกิจ																
1. ผลกระทบจากระดับราคาน้ำมันและค่าขนส่ง	2.24	2.24	2.32	2.16	2.11	2.02	2.28	2.51	1.52	1.36	2.24	1.50	2.63	1.85	1.95	2.65
2. ผลกระทบจากราคาค่าต้นทุนสินค้า/ค่าแรงงาน	2.42	2.27	2.49	2.34	2.38	2.30	2.52	2.54	1.79	1.88	2.40	1.90	2.62	2.20	2.44	2.27
3. ผลกระทบจากภาวะเศรษฐกิจในประเทศและอำนาจซื้อของประชาชน	2.32	2.36	2.38	2.36	2.39	2.39	2.39	2.37	2.15	2.26	2.49	2.16	2.23	2.43	2.35	2.41
4. ผลกระทบจากการแข่งขันในตลาด	2.07	2.27	2.22	2.31	2.36	2.20	2.29	2.43	2.16	2.13	2.38	2.12	2.35	2.42	2.15	2.29
5. ผลกระทบจากการหดตัวของความต้องการสินค้าและบริการ	1.95	1.96	1.99	1.97	1.99	2.03	1.95	1.92	1.77	1.71	1.90	1.80	1.82	1.97	1.79	1.63
6. ผลกระทบจากสถานการณ์ความขัดแย้งทางการเมืองที่มีผลต่อกิจการ	1.21	1.16	1.39	1.25	1.09	1.03	1.32	1.54	1.17	0.88	1.94	1.10	1.41	1.42	1.18	1.18
7. ผลกระทบจากมาตรการกระตุ้นเศรษฐกิจในด้านต่างๆของรัฐบาล	1.46	1.26	1.71	1.48	1.31	1.32	1.57	1.54	1.39	0.92	2.05	1.11	1.59	1.50	1.49	1.35

• สาขาธุรกิจประเภทต่างๆ ดูได้จาก ตารางที่ 1

เมื่อพิจารณาปัจจัยต่าง ๆ ที่ส่งผลกระทบต่อผู้ประกอบการวิสาหกิจขนาดกลางและขนาดย่อมโดยรวมภาคการค้าและบริการทั้งในปัจจุบันและคาดการณ์ 3 เดือนข้างหน้าของเดือนกรกฎาคม 2554 ผู้ประกอบการส่วนใหญ่มองว่าปัจจัยที่ส่งผลกระทบต่อกิจการในระดับสูงสุด ได้แก่ ผลกระทบจากภาวะเศรษฐกิจของประเทศและอำนาจซื้อของประชาชน รองลงมาได้แก่ผลกระทบจากราคาค่าต้นทุนสินค้าและค่าแรงงานที่เพิ่มสูงขึ้น ผลกระทบจากการแข่งขันในตลาด ผลกระทบจากระดับราคาน้ำมันและค่าขนส่ง และผลกระทบจากการหดตัวของความต้องการสินค้าและบริการ ในขณะที่ผลกระทบจากสถานการณ์ความขัดแย้งทางการเมืองต่อกิจการ ผู้ประกอบการมองว่าส่งผลกระทบต่อกิจการในระดับที่ไม่มากนัก และส่งผลกระทบในระดับที่ลดลงเมื่อเทียบกับเดือนที่ผ่านมา และในส่วนของมาตรการกระตุ้นเศรษฐกิจของภาครัฐผู้ประกอบการมองว่าส่งผลกระทบต่อกิจการในระดับใกล้เคียงกับเดือนที่ผ่านมา