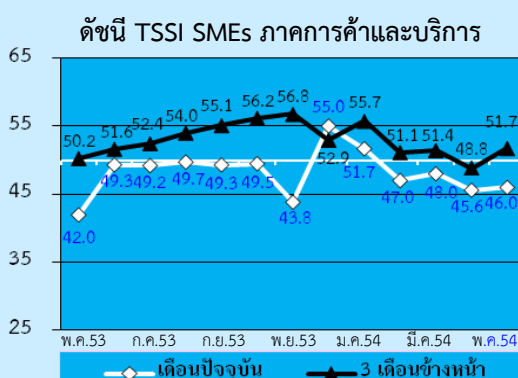


รายงานดัชนีความเชื่อมั่นผู้ประกอบการภาคการค้าและบริการ

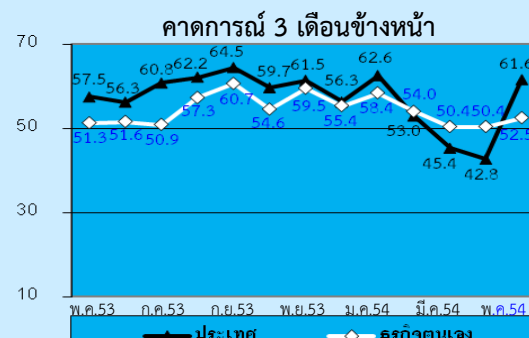
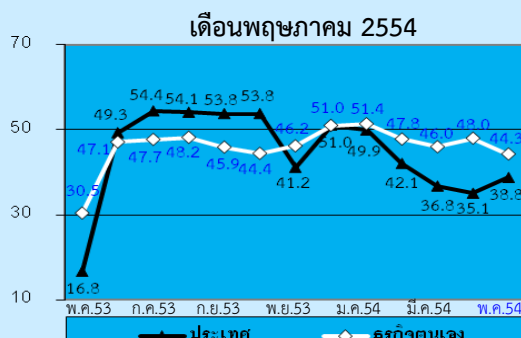
Trade & Service Sentiment Index: TSSI

ปีที่ 9 ฉบับที่ 5 ประจำเดือนพฤษภาคม 2554

ดัชนี TSSI SMEs เดือนพฤษภาคม เพิ่มขึ้นทั้งปัจจุบันและคาดการณ์ 3 เดือนข้างหน้า อยู่ที่ 46.0 และ 51.7 โดยมีธุรกิจร้านค้าปลีกสมัยใหม่ (Modern Trade) ค่าดัชนีเพิ่มสูงสุด สาเหตุสำคัญมาจากการประกาศยุบสภา ของนายทศ อภิสิทธิ์ ทำให้มีเม็ดเงินจากการหาเสียงสะพัด ราคาขายปลีกน้ำมันเบนซินลดลง ผู้ประกอบการคลายกังวลด้านต้นทุน ประชาชนจับจ่ายใช้สอยเพิ่ม ขณะที่ตัวเลขการส่งออกยังดีขึ้นต่อเนื่อง



ดัชนีความเชื่อมั่นของผู้ประกอบการวิสาหกิจขนาดกลางและขนาดย่อม (SMEs) ในเดือนปัจจุบันค่าดัชนีความเชื่อมั่นอยู่ที่ระดับ 46.0 ปรับตัวเพิ่มขึ้นเล็กน้อยจาก 45.6 เป็นผลมาจากองค์ประกอบด้านต้นทุนปรับตัวเพิ่มขึ้นเป็นหลัก ขณะที่องค์ประกอบด้านอื่นๆ ลดลง สำหรับค่าดัชนีความเชื่อมั่นคาดการณ์ 3 เดือน อยู่ที่ระดับ 51.7 ปรับตัวเพิ่มขึ้นจาก 48.8 เป็นผลมาจากองค์ประกอบด้านยอดขายหน่วย ต้นทุน และกำไร เป็นหลักเมื่อเทียบกับเดือนที่ผ่านมา (รายละเอียด หน้า 3-5)



สำหรับค่าดัชนีความเชื่อมั่นต่อเศรษฐกิจประเทศเดือนพฤษภาคมดัชนีอยู่ที่ระดับ 38.8 ปรับตัวเพิ่มขึ้นจาก 35.1 ขณะที่ความเชื่อมั่นต่อธุรกิจตนเองปรับตัวอยู่ที่ 44.3 ลดลงจากระดับ 48.0 สำหรับคาดการณ์ 3 เดือนข้างหน้า ความเชื่อมั่นทั้งต่อเศรษฐกิจประเทศและต่อธุรกิจตนเองปรับตัวในทิศทางที่เพิ่มขึ้น เมื่อเทียบกับเดือนที่ผ่านมา (รายละเอียด หน้า 5)

ในเดือนพฤษภาคม 2554 ค่าดัชนีความเชื่อมั่นที่ปรับตัวเพิ่มขึ้นได้แก่ **ค้าปลีกสมัยใหม่ (Modern Trade)** สาเหตุเนื่องจากประชาชนเริ่มคลายความกังวลเกี่ยวกับค่าครองชีพลงบ้าง ระดับราคาน้ำมันในเดือนพฤษภาคมปรับตัวลดลง ส่งผลให้ประชาชนมีความเชื่อมั่นด้านการจับจ่ายใช้สอยเพิ่มมากขึ้น และจากการที่รัฐบาลมีการประกาศยุบสภาและกำหนดวันเลือกตั้งใหม่ส่งผลให้มีเงินสะพัดจากการรณรงค์หาเสียงของบรรดาผู้สมัครรับเลือกตั้ง รวมถึงความคาดหวังของประชาชนที่มีต่อรัฐบาลชุดใหม่ที่มีนโยบายกระตุ้นเศรษฐกิจและช่วยเหลือประชาชนตามที่ประกาศไว้ ส่งผลให้ประชาชนมีความเชื่อมั่นเพิ่มขึ้น



สำนักงานส่งเสริมวิสาหกิจขนาดกลางและขนาดย่อม
21 อาคารทีเอสที ทาวเวอร์ ชั้น G, 17-18, 23 ถ.วิภาวดีรังสิต แขวงจอมพล
เขตจตุจักร กรุงเทพฯ 10900 www.sme.go.th



หอการค้าไทย
150 ถ.ราชพิพิธ เขตพระนคร กรุงเทพฯ 10200



สำนักงานดัชนีเศรษฐกิจการค้า กระทรวงพาณิชย์
44/100 อาคาร 2 ตึกกรมฯ ชั้น 7 ถนนพหลโยธิน 1 ต. บางกระสอบ อ.เมือง จ.นนทบุรี 11000
www.price.moc.go.th



ศูนย์พยากรณ์เศรษฐกิจและธุรกิจ มหาวิทยาลัยหอการค้าไทย
126/1 ถ.วิภาวดีรังสิต แขวงดินแดง เขตดินแดง กรุงเทพฯ 10400

หากมีข้อสงสัยใดๆ สอบถามได้ที่ :

สำนักข้อมูลและวิจัย สำนักงานส่งเสริมวิสาหกิจขนาดกลางและขนาดย่อม

21 อาคารทีเอสที ทาวเวอร์ ชั้น G, 17-18, 23 ถ.วิภาวดีรังสิต แขวงจอมพล เขตจตุจักร กรุงเทพฯ 10900

โทร. 0-2298-3051 0-2298-3056 โทรสาร 0-2273-8850, 0-2273-8888

Website : www.sme.go.th

E-mail : nussati@sme.go.th , thawachinee@sme.go.th

สำนักดัชนีเศรษฐกิจการค้า กระทรวงพาณิชย์ อาคาร 2 ดิกริมน้ำ ชั้น 7 ถ.นนทบุรี 1ต.บางกระสอ อ.เมือง จ.นนทบุรี 11000

โทร. 0-2507-6764 ,0-2507-6765 โทรสาร 0-2507-5825

Website: www.price.moc.go.th

E-mail : tssi@moc.go.th, kannikap@moc.go.th, kalayak@moc.go.th ,patchareeyat@moc.go.th

ข้อชี้แจง

การรายงานดัชนีความเชื่อมั่นผู้ประกอบการภาคการค้าและบริการ

ดัชนีความเชื่อมั่นผู้ประกอบการภาคการค้าและบริการ (Trade and Services Sentiment Index : TSSI) ซึ่งจัดทำขึ้นโดยความร่วมมือระหว่าง สำนักงานส่งเสริมวิสาหกิจขนาดกลางและขนาดย่อม สำนักดัชนีเศรษฐกิจการค้า กระทรวงพาณิชย์ หอการค้าไทย และ ศูนย์พยากรณ์เศรษฐกิจและธุรกิจ มหาวิทยาลัยหอการค้าไทย โดยมีวัตถุประสงค์เพื่อส่งเสริมการพัฒนาทางด้านสถิติที่เกี่ยวข้องกับความเชื่อมั่นของผู้ประกอบการในวิสาหกิจขนาดกลางและขนาดย่อม และเพื่อเป็นเครื่องมือในการวิเคราะห์แนวโน้มภาวะการณ์ของวิสาหกิจขนาดกลางและขนาดย่อมในภาคการค้าและบริการสำหรับหน่วยงานที่เกี่ยวข้องและผู้ประกอบการ

ขั้นตอนการจัดสร้างดัชนีความเชื่อมั่นทางธุรกิจ

การสำรวจความเชื่อมั่นผู้ประกอบการภาคการค้าและบริการทำขึ้นเพื่อรวบรวมข้อมูลจากสถานประกอบการขนาดกลางและขนาดย่อม และขนาดใหญ่ควบคู่ไปด้วย โดยสุ่มตัวอย่างจากสถานประกอบการต่างๆ ใน 14 จังหวัดกระจายทั่วทุกภาคของประเทศ จำนวน 2,100 ตัวอย่าง กลุ่มตัวอย่างเหล่านี้เป็นกลุ่มตัวอย่างประจำ ประกอบด้วยสถานประกอบการในภาคการค้าและบริการ โดยภาคการค้าประกอบด้วย การค้าส่งและการค้าปลีก ได้แก่ สินค้าเกษตร สินค้าอุปโภค/บริโภค วัสดุก่อสร้าง รถจักรยานยนต์/รถยนต์ ร้านค้าปลีก (สมัยใหม่) ร้านค้าปลีก (ดั้งเดิม) สถานีบริการน้ำมัน ภาคบริการประกอบด้วย การก่อสร้าง กิจกรรมอสังหาริมทรัพย์ บริการด้านสุขภาพ/ความงาม การท่องเที่ยว สันทนาการ/วัฒนธรรม/การกีฬา ด้านการขนส่ง โรงแรม/เกสต์เฮาส์/บังกะโล ร้านอาหาร/ภัตตาคาร และขนส่งมวลชน

เนื่องจากจุดประสงค์ของการสำรวจความเชื่อมั่นผู้ประกอบการภาคการค้าและบริการ เพื่อให้ทราบถึงสถานการณ์โดยรวมของภาคธุรกิจ แบบสอบถามจึงถูกออกแบบให้กระชับเข้าใจง่าย โดยครอบคลุมในประเด็นคำถามเกี่ยวกับความคิดเห็นที่มีต่อธุรกิจในการประมวลผลดัชนีความเชื่อมั่น ซึ่งประกอบไปด้วยองค์ประกอบของธุรกิจด้าน (1) กำไร (2) การลงทุน (3) ต้นทุนธุรกิจ (4) การจ้างงาน และ (5) ยอดจำหน่ายสินค้าและบริการ และความคิดเห็นที่มีต่อเศรษฐกิจของประเทศโดยรวม และเศรษฐกิจในสาขาธุรกิจของผู้ตอบแบบสอบถาม รวมทั้งปัจจัยที่มีผลต่อภาวะดีขึ้นและแย่ลงในธุรกิจ ซึ่งความคิดเห็นเหล่านี้จะถูกนำไปประกอบการวิเคราะห์ผลของดัชนีความเชื่อมั่น

การคำนวณและแปลความหมายค่าดัชนี

ผลการสำรวจแต่ละเดือนจะได้ดัชนี 2 ชุดคือ (1) ดัชนีในเดือนที่ถาม ซึ่งเรียกว่า ดัชนีเดือนปัจจุบัน (2) ดัชนีการคาดการณ์ในอนาคตที่ประเมินจาก เดือนที่ถาม ซึ่งเรียกว่า ดัชนีคาดการณ์ 3 เดือนข้างหน้า ค่าดัชนีคำนวณจากคะแนนที่เห็นในแต่ละคำตอบ (คือแปลงข้อมูลเชิงคุณภาพเป็นเชิงปริมาณ) โดยให้ คะแนนสูงสุดเท่ากับ 1.0 สำหรับคำตอบ “สูงขึ้น/ ดีขึ้น/ เพิ่มขึ้น” และให้คะแนน 0.5 และ 0 สำหรับคำตอบ “คงเดิม” และ “แย่ลง/ลดลง” ตามลำดับ

การแปลความหมายที่ได้ ค่าดัชนีที่ได้อาจมีค่า ต่ำกว่า 50, 50 หรือ สูงกว่า 50 ถ้า

TSSI < 50 แสดงว่าภาวะทางด้านธุรกิจแย่ลง

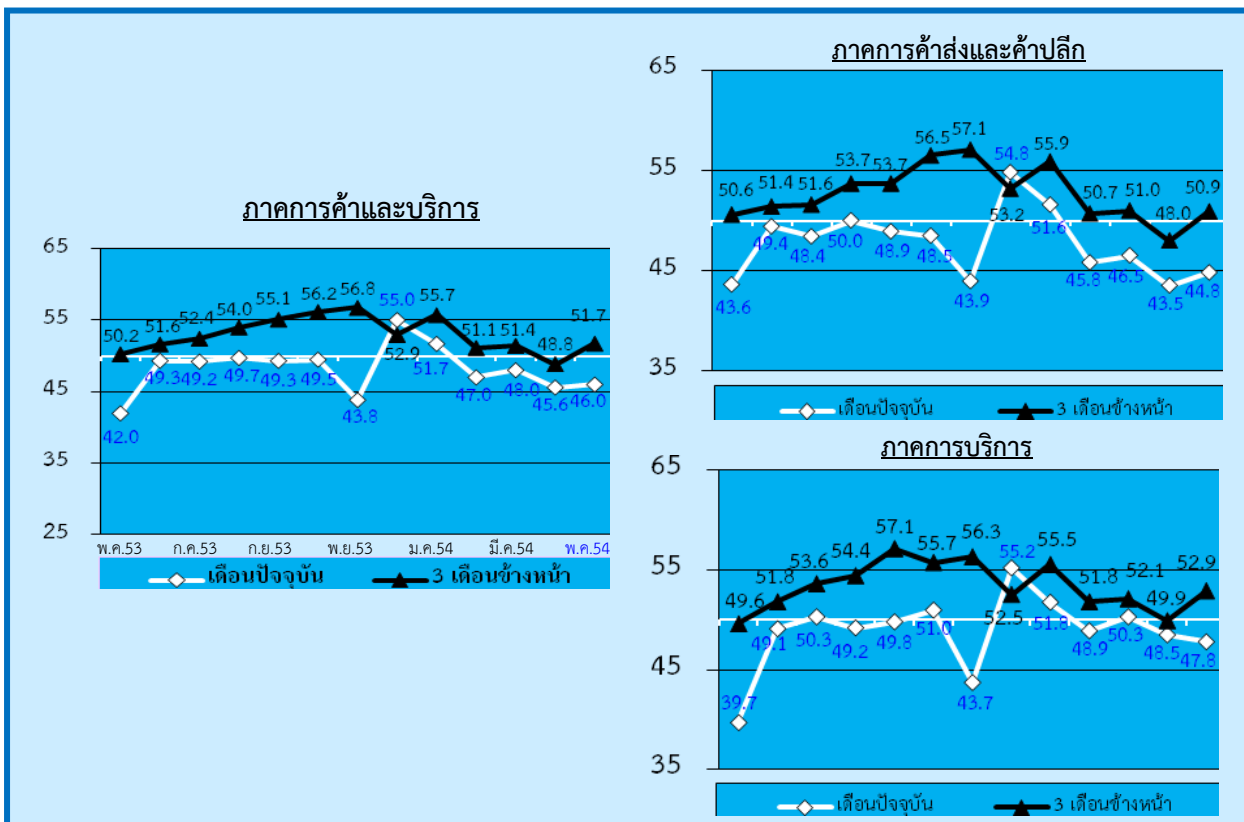
TSSI = 50 แสดงว่าภาวะทางด้านธุรกิจทรงตัว

TSSI > 50 แสดงว่าภาวะทางด้านธุรกิจดีขึ้น

การคำนวณและแปลความหมายด้านต้นทุนนั้น ดำเนินการให้คะแนนแบบผกผัน คือ ให้คะแนนเท่ากับ 1.0 สำหรับคำตอบ “ลดลง” ให้คะแนน 0.5 และ 0 สำหรับคำตอบ “คงเดิม” และ “สูงขึ้น” ตามลำดับ

ดัชนีความเชื่อมั่นผู้ประกอบการภาคการค้าและบริการ เดือนพฤษภาคม 2554

ดัชนี TSSI ของวิสาหกิจขนาดกลางและขนาดย่อม (SMEs) เดือนพฤษภาคม 2554

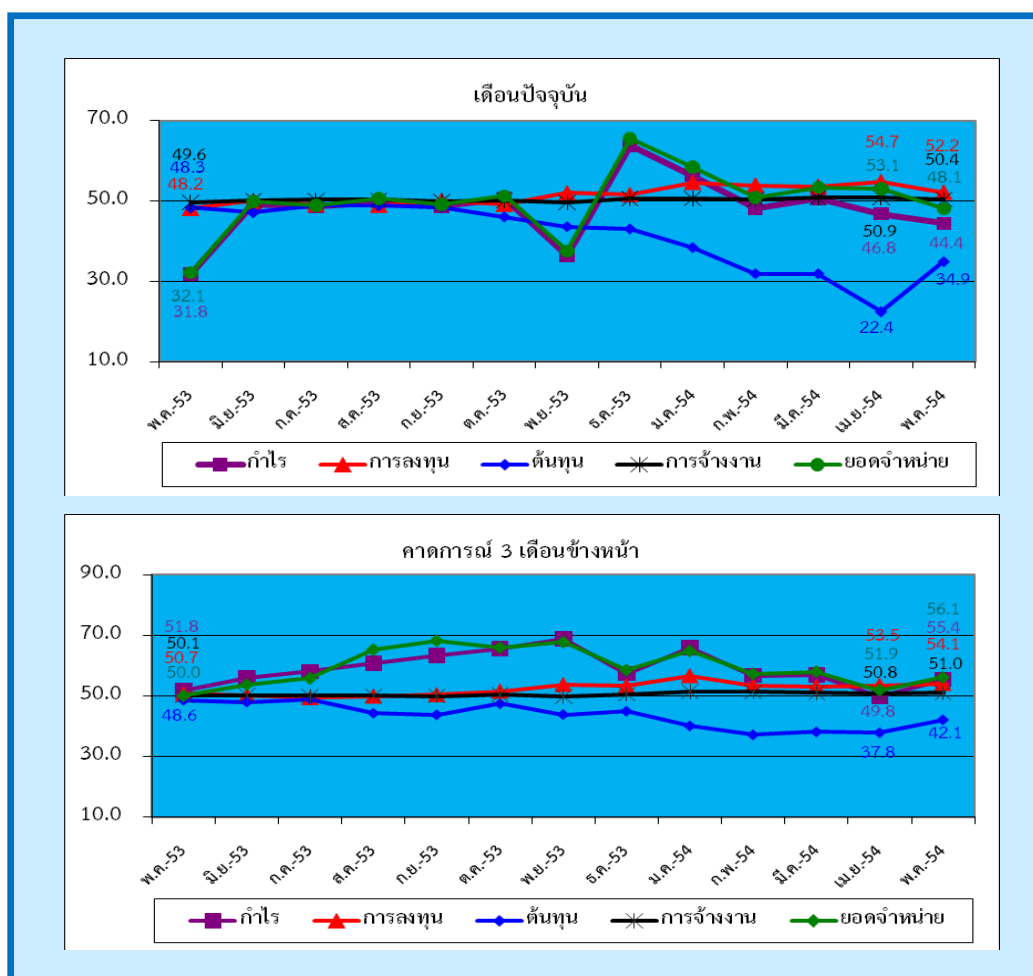


ดัชนีความเชื่อมั่นภาคการค้าและบริการของผู้ประกอบการ SMEs ในเดือนพฤษภาคม 2554 ค่าดัชนีความเชื่อมั่นในปัจจุบันอยู่ที่ระดับ 46.0 ปรับตัวเพิ่มขึ้นเล็กน้อยจาก 45.6 ในเดือนก่อน โดยเมื่อพิจารณาแยกตามประเภทของกิจการ พบว่ากิจการภาคการค้าส่งและค้าปลีกมีค่าดัชนีความเชื่อมั่นอยู่ที่ระดับ 44.8 ปรับตัวเพิ่มขึ้นจากระดับ 43.5 ในเดือนก่อน ขณะที่กิจการภาคบริการปรับตัวลดลงอยู่ที่ระดับ 47.8 จากระดับ 48.5 ในเดือนก่อน จากค่าดัชนีความเชื่อมั่นในปัจจุบันสามารถพิจารณาได้ว่าผู้ประกอบการ SMEs ภาคการค้ามีความเชื่อมั่นในปัจจุบันที่เพิ่มขึ้นขณะที่ภาคบริการมีความเชื่อมั่นที่ลดลงเมื่อเทียบกับเดือนที่ผ่านมา และค่าดัชนีดังกล่าวมีค่าอยู่ในระดับที่ต่ำกว่าค่าฐานที่ 50

สำหรับค่าดัชนีความเชื่อมั่นคาดการณ์ 3 เดือนข้างหน้า ค่าดัชนีความเชื่อมั่นอยู่ที่ระดับ 51.7 ปรับตัวเพิ่มขึ้นจาก 48.8 ในเดือนก่อน โดยเมื่อพิจารณาแยกตามประเภทของกิจการ พบว่ากิจการภาคการค้าส่งและค้าปลีกมีค่าดัชนีความเชื่อมั่นคาดการณ์ 3 เดือนข้างหน้าอยู่ที่ระดับ 50.9 อยู่ในระดับที่เพิ่มขึ้นเมื่อเทียบกับค่าดัชนีคาดการณ์ 3 เดือนข้างหน้าในเดือนที่ผ่านมา ในส่วนของกิจการภาคบริการมีค่าดัชนีความเชื่อมั่นคาดการณ์ 3 เดือนข้างหน้าอยู่ที่ระดับ 52.9 ปรับตัวเพิ่มขึ้นจาก 49.9 ในเดือนก่อน จากค่าดัชนีความเชื่อมั่นคาดการณ์ 3 เดือนข้างหน้าพิจารณาได้ว่าผู้ประกอบการ SMEs ทั้งภาคการค้าและบริการ มีความเชื่อมั่นคาดการณ์ 3 เดือนข้างหน้าปรับตัวในทิศทางที่เพิ่มขึ้นเมื่อเทียบกับค่าดัชนีในเดือนที่ผ่านมา และค่าดัชนีความเชื่อมั่นอยู่ในระดับเกินกว่า 50

ดัชนีความเชื่อมั่นผู้ประกอบการภาคการค้าและบริการ เดือนพฤษภาคม 2554

ดัชนี TSSI ของวิสาหกิจขนาดกลางและขนาดย่อมแยกตามองค์ประกอบของปัจจัยกำหนดค่าดัชนี



เมื่อพิจารณาค่าดัชนีจำแนกตามองค์ประกอบธุรกิจของผู้ประกอบการ SMEs ในเดือนพฤษภาคม 2554 ซึ่งประกอบด้วย ค่าดัชนีความเชื่อมั่นด้านกำไร การลงทุน ต้นทุน การจ้างงาน และยอดจำหน่ายสินค้า โดยค่าดัชนีความเชื่อมั่นในแต่ละองค์ประกอบดังกล่าวในปัจจุบันอยู่ที่ 44.4 52.5 34.9 50.4 และ 48.1 ตามลำดับ ซึ่งค่าดัชนีความเชื่อมั่นแยกพิจารณาในแต่ละองค์ประกอบในปัจจุบันค่าดัชนีส่วนใหญ่มีการปรับตัวในทิศทางที่ลดลง มีเพียงองค์ประกอบด้านต้นทุนเท่านั้นที่ปรับตัวเพิ่มขึ้นในระดับสูง เมื่อเทียบกับค่าดัชนีความเชื่อมั่นในปัจจุบันขององค์ประกอบดังกล่าวในเดือนที่ผ่านมา

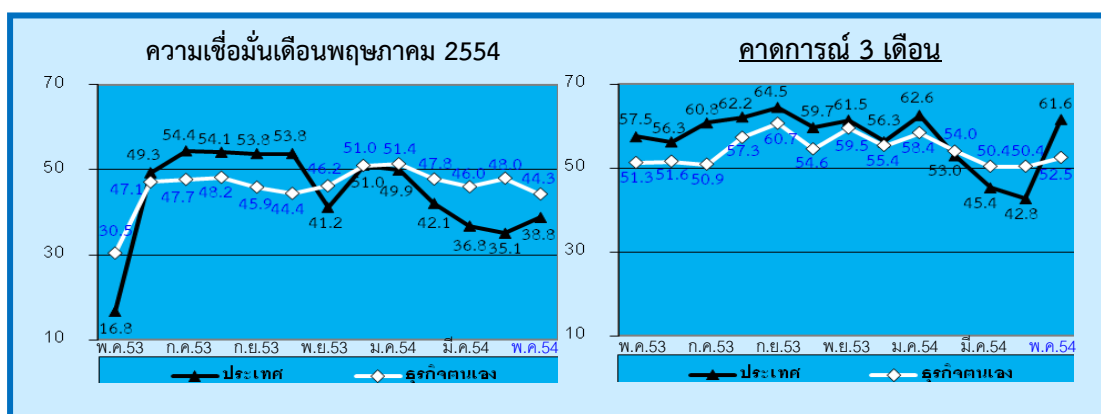
สำหรับค่าดัชนีความเชื่อมั่นจำแนกตามองค์ประกอบธุรกิจคาดการณ์ 3 เดือนข้างหน้า ค่าดัชนีแต่ละองค์ประกอบต่างๆ ข้างต้นอยู่ที่ระดับ 49.8 53.5 37.8 50.8 และ 51.9 ตามลำดับ จากค่าดัชนีความเชื่อมั่นจำแนกตามองค์ประกอบธุรกิจคาดการณ์ 3 เดือนข้างหน้าค่าดัชนีส่วนใหญ่ปรับตัวในทิศทางที่เพิ่มขึ้น โดยเฉพาะองค์ประกอบด้านกำไร ต้นทุน และยอดจำหน่าย เมื่อเทียบกับเดือนที่ผ่านมา

พิจารณาในแต่ละองค์ประกอบในปัจจุบันอยู่ในระดับที่ลดลง ส่วนคาดการณ์ยังคงอยู่ในระดับที่ค่อนข้างดี เนื่องจากค่าดัชนีความเชื่อมั่นอยู่ในระดับที่เกินกว่า 50 เป็นส่วนใหญ่ จะมีเพียงองค์ประกอบด้านต้นทุนที่ค่าดัชนีความเชื่อมั่นอยู่ในระดับที่ต่ำกว่า

ดัชนีความเชื่อมั่นผู้ประกอบการภาคการค้าและบริการ เดือนพฤษภาคม 2554

สำหรับความเชื่อมั่นในองค์ประกอบด้านราคาขายสินค้า ค่าดัชนีความเชื่อมั่นทั้งในปัจจุบันและคาดการณ์อยู่ในระดับที่ลดลง ความเชื่อมั่นในองค์ประกอบด้านสินค้าคงเหลือ ค่าดัชนีความเชื่อมั่นทั้งในปัจจุบันและคาดการณ์ปรับตัวเพิ่มขึ้น ความเชื่อมั่นด้านความสามารถในการแข่งขันของกิจการ ค่าดัชนีความเชื่อมั่นในปัจจุบันปรับตัวลดลง ขณะที่คาดการณ์ปรับตัวเพิ่มขึ้น ความเชื่อมั่นด้านเงินทุนหมุนเวียนของกิจการ ค่าดัชนีความเชื่อมั่นในปัจจุบันปรับตัวลดลง ขณะที่คาดการณ์ปรับตัวเพิ่มขึ้น ความเชื่อมั่นด้านระยะเวลาเครดิตที่ได้รับจาก Supplier ค่าดัชนีความเชื่อมั่นทั้งในปัจจุบันและดัชนีคาดการณ์อยู่ในระดับทรงตัว เมื่อเทียบกับค่าดัชนีในเดือนที่ผ่านมา

ดัชนีความเชื่อมั่นภาคการค้าและบริการต่อภาวะเศรษฐกิจประเทศและธุรกิจตนเองของ SMEs



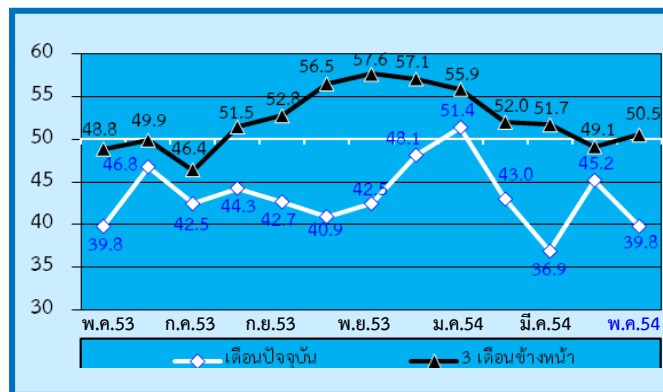
เมื่อพิจารณาดัชนีความเชื่อมั่นของผู้ประกอบการ SMEs ภาคการค้าและบริการต่อภาวะเศรษฐกิจของประเทศในเดือนปัจจุบันปรับตัวเพิ่มขึ้นอยู่ที่ระดับ 38.8 จากระดับ 35.1 ขณะที่ความเชื่อมั่นต่อธุรกิจตนเองในเดือนปัจจุบันปรับตัวลดลงอยู่ที่ระดับ 44.3 จากระดับ 48.0 สำหรับค่าดัชนีคาดการณ์ 3 เดือนข้างหน้าทั้งดัชนีความเชื่อมั่นต่อภาวะเศรษฐกิจของประเทศและต่อธุรกิจตนเองปรับตัวในทิศทางที่เพิ่มขึ้น อยู่ที่ระดับ 61.6 และ 52.5 เพิ่มขึ้นจาก 42.8 และ 50.4 ตามลำดับ พิจารณาได้ว่าผู้ประกอบการวิสาหกิจขนาดกลางและขนาดย่อมภาคการค้าและบริการมีความเชื่อมั่นต่อเศรษฐกิจของประเทศและต่อธุรกิจตนเองคาดการณ์ 3 เดือนข้างหน้าเพิ่มขึ้น

ดัชนีความเชื่อมั่นผู้ประกอบการภาคการค้าและบริการ เดือนพฤษภาคม 2554

ภาคการค้าส่ง วัสดุก่อสร้าง เป็นสาขาที่ปรับตัวลดลงมากที่สุดในภาคค้าส่ง

กิจการค้าส่ง **วัสดุก่อสร้าง** ถือเป็นภาคธุรกิจที่ค่าดัชนีความเชื่อมั่นในปัจจุบันปรับตัวในทิศทางที่ลดลงมากที่สุดในการภาคการค้า ขณะนี้ค่าดัชนีความเชื่อมั่นคาดการณ์ 3 เดือนข้างหน้าปรับตัวในทิศทางที่เพิ่มขึ้น เนื่องมาจากผู้ประกอบการกิจการค้าส่งวัสดุก่อสร้างมีความกังวลด้านต้นทุนราคาวัสดุก่อสร้างที่ปรับตัวเพิ่มขึ้นอย่างต่อเนื่องพิจารณาจากดัชนีราคาวัสดุก่อสร้างในเดือนพฤษภาคมที่อยู่ระดับ 120.2 ที่ปรับตัวเพิ่มขึ้นร้อยละ 4.8 เมื่อเทียบกับช่วงเดียวกันของปีก่อนหน้า โดยเมื่อพิจารณาดัชนีราคาวัสดุก่อสร้างในเดือนพฤษภาคมแยกรายผลิตภัณฑ์ดัชนีมีการปรับตัวในทิศทางที่เพิ่มขึ้นเป็นส่วนใหญ่ทั้งหมดไม่ว่าผลิตภัณฑ์ไม้ ผลิตภัณฑ์ซีเมนต์ ผลิตภัณฑ์คอนกรีต เหล็กและผลิตภัณฑ์เหล็ก สุขภัณฑ์ อุปกรณ์ไฟฟ้าและประปา และหมวดวัสดุก่อสร้างอื่นๆ โดยค่าดัชนีปรับตัวเพิ่มขึ้นร้อยละ 5.2 15.6 3.6 6.3 4.8 3.4 และ 6.0 ตามลำดับ เมื่อเทียบกับช่วงเดียวกันของปีก่อน ส่งผลกระทบต่อความเชื่อมั่นด้านการลงทุนของผู้ประกอบการที่ปรับตัวลดลงจากการราคาวัสดุก่อสร้างที่ปรับตัวเพิ่มขึ้น รวมถึงความกังวลที่มีต่อความผันผวนของระดับราคาวัสดุก่อสร้างบางรายการ นอกจากนี้ดัชนีราคาผู้บริโภคในเดือนพฤษภาคมที่ขยายตัวสูงถึงร้อยละ 4.16 เมื่อเทียบกับในช่วงปีที่ผ่านมา และเพิ่มขึ้นร้อยละ 0.38 เมื่อเทียบกับเดือนก่อนหน้า แม้ระดับราคาน้ำมันจะปรับตัวในทิศทางที่ลดลงในเดือนนี้ก็ตามส่งผลให้ประชาชนยังคงมีความระมัดระวังการใช้จ่ายค่อนข้างมากซึ่งส่งผลให้ความเชื่อมั่นด้านยอดจำหน่าย และกำไรในปัจจุบันของผู้ประกอบการกิจการมีการปรับตัวในทิศทางที่ลดลงในเดือนนี้ ซึ่งปัจจัยต่างๆ ดังกล่าวส่งผลให้ค่าดัชนีความเชื่อมั่นของผู้ประกอบการกิจการค้าส่งวัสดุก่อสร้างในปัจจุบันปรับตัวในทิศทางที่ลดลงเมื่อเทียบกับค่าดัชนีความเชื่อมั่นในเดือนที่ผ่านมา ในขณะที่สาเหตุที่ส่งผลให้ค่าดัชนีความเชื่อมั่นคาดการณ์ 3 เดือนข้างหน้าปรับตัวในทิศทางที่ดีขึ้นเนื่องจากผู้ประกอบการมองว่าหลังจากการเลือกตั้งสถานการณ์เศรษฐกิจในภาพรวมน่าจะปรับตัวดีขึ้น รวมถึงสถานการณ์ความขัดแย้งทางการเมืองน่าจะลดลงซึ่งจะส่งผลดีต่อภาวะการประกอบการของกิจการในภาพรวมในที่สุด

ภาพที่ 1 ค่าดัชนีความเชื่อมั่นของผู้ประกอบการ SMEs ภาคการค้าส่ง วัสดุก่อสร้าง



ดัชนีความเชื่อมั่นผู้ประกอบการ SMEs **ภาคค้าส่งวัสดุก่อสร้าง** ค่าดัชนีความเชื่อมั่นในปัจจุบันอยู่ที่ระดับ 39.8 ปรับตัวลดลงจาก 45.2 ในเดือนก่อน เป็นผลมาจากการปรับตัวลดลงของค่าดัชนีความเชื่อมั่นในแทบทุกองค์ประกอบ โดยเฉพาะด้านยอดจำหน่ายสินค้า การลงทุน และกำไร ที่ปรับตัวลดลงในระดับสูง สำหรับค่าดัชนีความเชื่อมั่นคาดการณ์ 3 เดือนข้างหน้าค่าดัชนีความเชื่อมั่นอยู่ที่ 50.5 ปรับตัวเพิ่มขึ้นจาก 49.0 ซึ่งเป็นผลมาจากการปรับตัวเพิ่มขึ้นขององค์ประกอบด้านการจ้างงาน การลงทุน และกำไร

สำหรับองค์ประกอบที่ผู้ประกอบการ SMEs ภาคค้าส่งวัสดุก่อสร้าง มีความกังวลในระดับสูง ได้แก่ องค์ประกอบด้านยอดจำหน่าย และกำไรในปัจจุบัน รวมถึงความเชื่อมั่นในองค์ประกอบด้านต้นทุนทั้งในปัจจุบันและคาดการณ์ 3 เดือนข้างหน้า ซึ่งค่าดัชนีความเชื่อมั่นในระดับดังกล่าวอยู่ในระดับที่ต่ำมากเมื่อเทียบกับดัชนีความเชื่อมั่นในองค์ประกอบอื่นๆ และค่าดัชนีอยู่ในระดับที่ต่ำกว่า

ดัชนีความเชื่อมั่นผู้ประกอบการภาคการค้าและบริการ เดือนพฤษภาคม 2554

50 ค่อนข้างมาก แสดงให้เห็นว่าผู้ประกอบการมีความกังวลในองค์ประกอบดังกล่าวในระดับสูง โดยเฉพาะอย่างยิ่งความเชื่อมั่นในองค์ประกอบด้านต้นทุนในปัจจุบันที่ค่าดัชนีความเชื่อมั่นปรับตัวลดลงมาอยู่ในระดับที่ต่ำกว่า 30

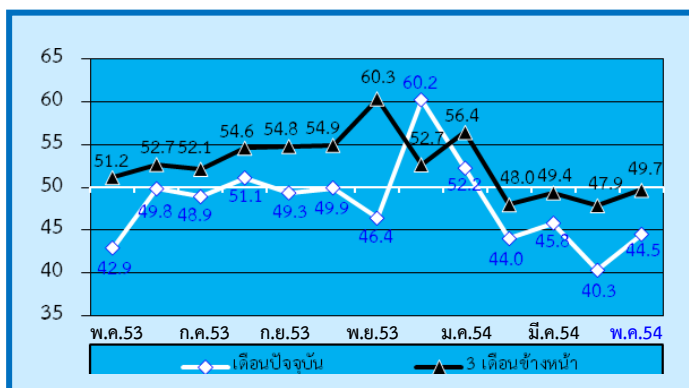
สำหรับปัจจัยที่ส่งผลกระทบต่อ SMEs ภาคค้าส่ง สินค้าอุปโภคบริโภค โดยพิจารณาระดับคะแนนเฉลี่ยในแต่ละปัจจัยที่ส่งผลกระทบพบว่าปัจจัยที่ส่งผลกระทบในด้านลบต่อกิจการอย่างชัดเจนทั้งในปัจจุบันและคาดการณ์ 3 เดือนข้างหน้า ได้แก่ ผลกระทบจากราคาต้นทุนสินค้าและค่าแรงงานที่เพิ่มสูงขึ้น รองลงมาได้แก่ ผลกระทบจากระดับราคาน้ำมันและค่าขนส่ง ผลกระทบจากภาวะเศรษฐกิจของประเทศและอำนาจซื้อของประชาชน ผลกระทบจากการแข่งขันในตลาด และผลกระทบจากการหดตัวของความต้องการสินค้าและบริการ ในขณะที่ผลกระทบจากสถานการณ์ความขัดแย้งทางการเมืองต่อกิจการผู้ประกอบการมองว่าส่งผลกระทบต่อกิจการในระดับที่ไม่มากนักและส่งผลกระทบในระดับที่ลดลงเมื่อเทียบกับเดือนที่ผ่านมา ส่วนมาตรการกระตุ้นเศรษฐกิจของภาครัฐผู้ประกอบการก็คาดหวังว่าส่งผลกระทบด้านบวกต่อกิจการในระดับที่ใกล้เคียงกับเดือนที่ผ่านมา

ดัชนีความเชื่อมั่นผู้ประกอบการภาคการค้าและบริการ เดือนพฤษภาคม 2554

ภาคค้าปลีก สินค้าอุปโภคบริโภคสมัยใหม่ เป็นสาขาที่ปรับตัวลดลงมากที่สุดในการค้าปลีก

กิจการค้าปลีก **สินค้าอุปโภคบริโภคสมัยใหม่** ถือเป็นประเภทธุรกิจที่ค่าดัชนีในปัจจุบันและคาดการณ์ 3 เดือนข้างหน้าปรับตัวในทิศทางที่เพิ่มขึ้นมากเป็นลำดับที่ 2 เมื่อเทียบกับทุกกิจการ เนื่องมาจากผู้ประกอบการเริ่มคลายความกังวลเกี่ยวกับสถานการณ์ด้านต้นทุนลงบ้างแม้ระดับราคาน้ำมันดีเซลซึ่งถือเป็นต้นทุนที่สำคัญของผู้ประกอบการจะยังคงทรงตัวอยู่ที่ระดับ 29.99 บาทต่อลิตร แต่จากการที่ระดับราคาน้ำมันเบนซินมีการปรับตัวลดลงในช่วงเดือนพฤษภาคมก็แสดงให้เห็นถึงสัญญาณการปรับตัวลดลงของระดับราคาน้ำมันในภาพรวมภายหลังจากที่ระดับราคาน้ำมันมีการปรับตัวเพิ่มขึ้นโดยตลอดในระยะเวลากว่า 6 เดือนที่ผ่านมา พิจารณาได้จากดัชนีความเชื่อมั่นด้านต้นทุนการประกอบการในปัจจุบันของผู้ประกอบการกิจการในกลุ่มนี้ที่ค่าดัชนีความเชื่อมั่นปรับตัวเพิ่มขึ้นในระดับที่สูงมาก นอกจากนี้การปรับตัวลดลงของระดับราคาน้ำมันเบนซินดังกล่าวส่งผลให้ประชาชนมีความมั่นใจด้านการจับจ่ายใช้สอยเพิ่มมากขึ้นพิจารณาได้จากความเชื่อมั่นผู้บริโภคในเดือนพฤษภาคมปรับตัวสูงขึ้นมาอยู่ที่ระดับ 80.4 จากเดือนเมษายนที่อยู่ระดับ 79.6 นอกจากนี้การที่รัฐบาลมีการประกาศยุบสภาและกำหนดวันเลือกตั้งใหม่ส่งผลให้มีเงินสะพัดจากการเร่งหาเสียงของบรรดาผู้สมัครรับเลือกตั้ง ก่อให้เกิดการจ้างงานเพิ่มขึ้นในทั้งในส่วนของธุรกิจสิ่งพิมพ์ และภัยหาเสียง รวมถึงการจ้างลูกทิมหาเสียงก็จะมีส่วนช่วยให้ภาวะเศรษฐกิจมีความคึกคักเพิ่มขึ้นในขณะนี้ ซึ่งปัจจัยต่างๆ ดังกล่าวล้วนเป็นปัจจัยที่ส่งผลให้ความเชื่อมั่นทั้งในปัจจุบันและคาดการณ์ 3 เดือนข้างหน้าในกิจการการค้าปลีกสมัยใหม่ปรับตัวเพิ่มขึ้น

ภาพที่ 2 ดัชนีความเชื่อมั่นของผู้ประกอบการ SMEs ภาคค้าปลีก สินค้าอุปโภคบริโภคสมัยใหม่



ดัชนีความเชื่อมั่นผู้ประกอบการ SMEs กิจการ**การค้าปลีกสินค้าอุปโภคบริโภคสมัยใหม่**ค่าดัชนีในปัจจุบันอยู่ที่ระดับ 44.5 **ปรับตัวเพิ่มขึ้น** จากระดับ 40.3 ในเดือนก่อน เป็นผลมาจากการปรับตัวเพิ่มขึ้นในองค์ประกอบด้านต้นทุน และกำไรเป็นหลัก โดยเฉพาะอย่างยิ่งด้านต้นทุน สำหรับค่าดัชนีคาดการณ์ 3 เดือนข้างหน้าอยู่ที่ระดับ 49.7 **ปรับตัวเพิ่มขึ้น** จากระดับ 47.9 ในเดือนก่อน เป็นผลมาจากการที่องค์ประกอบด้านยอดขายหน่วย ต้นทุน และกำไร โดยเฉพาะอย่างยิ่งด้านกำไรที่ปรับตัวเพิ่มขึ้นมากที่สุด

สำหรับองค์ประกอบที่ผู้ประกอบการมีความกังวลในระดับสูง ได้แก่ ความเชื่อมั่นในองค์ประกอบด้านยอดขายหน่วย และกำไรในปัจจุบัน รวมถึงความเชื่อมั่นในองค์ประกอบด้านต้นทุนทั้งในปัจจุบัน และคาดการณ์ 3 เดือนข้างหน้าซึ่งค่าดัชนีความเชื่อมั่นในองค์ประกอบดังกล่าวมีค่าดัชนีความเชื่อมั่นอยู่ในระดับที่ต่ำเมื่อเทียบกับความเชื่อมั่นในองค์ประกอบอื่นๆ และอยู่ในระดับที่ต่ำกว่าค่าฐานที่ 50 ค่อนข้างมาก แสดงให้เห็นว่าผู้ประกอบการมีความกังวลต่อองค์ประกอบดังกล่าวในระดับสูง

สำหรับปัจจัยที่ส่งผลกระทบ โดยพิจารณาระดับคะแนนเฉลี่ยในแต่ละปัจจัยที่ส่งผลกระทบ พบว่าปัจจัยที่ส่งผลกระทบในด้านลบต่อกิจการอย่างชัดเจนทั้งในปัจจุบันและคาดการณ์ 3 เดือนข้างหน้า ได้แก่ ผลกระทบจากราคาต้นทุนสินค้าและค่าแรงงานที่เพิ่มสูงขึ้น รองลงมาได้แก่ ผลกระทบจากภาวะเศรษฐกิจของประเทศและอำนาจซื้อของประชาชน ผลกระทบจากการแข่งขันในตลาด ผลกระทบจากระดับราคาน้ำมันและค่าขนส่ง และผลกระทบจากการหดตัวของความต้องการสินค้าและบริการ ในขณะที่ผลกระทบ

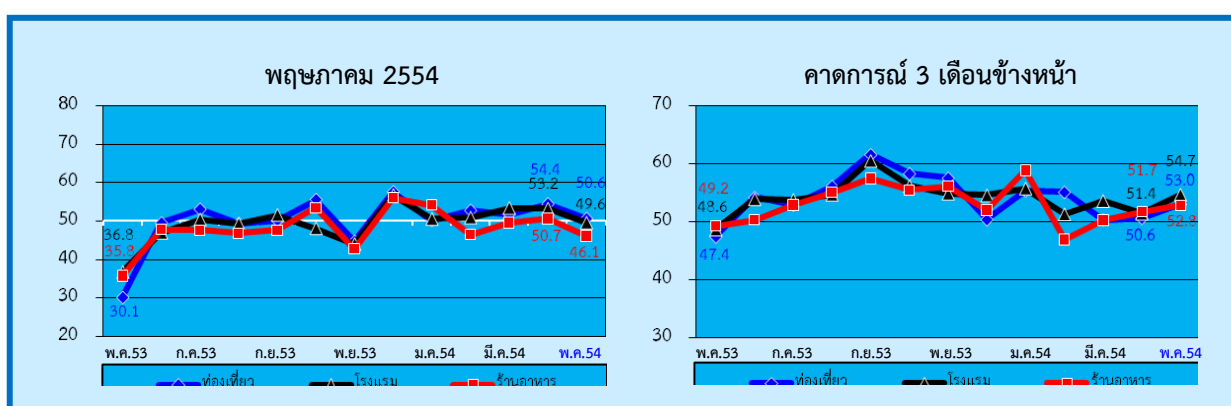
ดัชนีความเชื่อมั่นผู้ประกอบการภาคการค้าและบริการ เดือนพฤษภาคม 2554

จากสถานการณ์ความขัดแย้งทางการเมืองต่อกิจการผู้ประกอบการมองว่าส่งผลกระทบต่อกิจการในระดับที่ไม่มากนักและส่งผลกระทบต่อกิจการในระดับที่ลดลงเมื่อเทียบกับในเดือนที่ผ่านมา สำหรับในส่วนของมาตรการกระตุ้นเศรษฐกิจของภาครัฐผู้ประกอบการมองว่าส่งผลกระทบต่อด้านบวกต่อกิจการในระดับที่เพิ่มขึ้นจากช่วงเดือนที่ผ่านมา

ภาคบริการ การท่องเที่ยวและธุรกิจเกี่ยวเนื่อง เป็นสาขาที่ปรับตัวลดลงในภาคบริการ

ภาคบริการ การท่องเที่ยวและธุรกิจเกี่ยวเนื่อง ซึ่งได้แก่ กิจการโรงแรม เกสต์เฮาส์ และบังกะโล และกิจการร้านอาหารและภัตตาคาร มีค่าดัชนีในปัจจุบันปรับตัวลดลง โดยปรับตัวลดลงจากองค์ประกอบด้านยอดขายจ่าย และกำไรเป็นหลัก ในขณะที่ค่าดัชนีคาดการณ์ปรับตัวในทิศทางที่เพิ่มขึ้น สาเหตุหลักที่ส่งผลให้ความเชื่อมั่นของผู้ประกอบการกิจการภาคบริการ การท่องเที่ยวและธุรกิจเกี่ยวเนื่องในปัจจุบันปรับตัวในทิศทางที่ลดลง เนื่องจากเริ่มเข้าสู่ฤดูฝนและมีฝนตกมากในหลายพื้นที่ ส่งผลให้นักท่องเที่ยวเดินทางเข้ามาท่องเที่ยวในประเทศไทยลดลงบ้าง โดยจำนวนนักท่องเที่ยวต่างประเทศที่เดินทางเข้ามาในประเทศไทยในช่วงเดือนพฤษภาคมปรับตัวลดลงจากเดือนที่ผ่านมาร้อยละ 8.61 ลดลงต่อเนื่องเป็นเดือนที่ 2 จากเดือนเมษายนที่จำนวนนักท่องเที่ยวต่างชาติปรับตัวลดลงถึงร้อยละ 14.86 เมื่อเทียบกับเดือนก่อนหน้า เช่นเดียวกับอัตราการเข้าพักที่ปรับตัวลดลงต่อเนื่องในเดือนมีนาคม และเมษายน แสดงให้เห็นถึงสถานการณ์การท่องเที่ยวที่ชะลอตัวลงบ้างในระยะนี้ซึ่งปัจจัยดังกล่าวส่งผลให้ค่าดัชนีความเชื่อมั่นของผู้ประกอบการในปัจจุบันปรับตัวในทิศทางที่ลดลง ในขณะที่ค่าดัชนีความเชื่อมั่นคาดการณ์ 3 เดือนข้างหน้าของผู้ประกอบการกิจการบริการ การท่องเที่ยว และธุรกิจที่เกี่ยวข้องในทุกประเภทกิจการปรับตัวในทิศทางที่เพิ่มขึ้นแต่ก็เป็นการปรับตัวเพิ่มขึ้นของค่าดัชนีความเชื่อมั่นในระดับที่ไม่มากนักในทุกประเภทกิจการ เนื่องมาจากผู้ประกอบการมีความคาดหวังต่อการเลือกตั้งที่จะเกิดขึ้นซึ่งหากการเลือกตั้งสามารถผ่านพ้นไปได้ด้วยดี และมีรัฐบาลใหม่ได้อย่างเรียบร้อยสถานการณ์ความขัดแย้งทางการเมืองที่เคยเป็นปัจจัยบั่นทอนการท่องเที่ยวของประเทศอย่างต่อเนืองมาโดยตลอดในช่วงที่ผ่านมาจะเบาบางลงซึ่งจะส่งผลดีอย่างมากต่อการท่องเที่ยวของประเทศในระยะต่อไป

ภาพที่ 3 ค่าดัชนีความเชื่อมั่นของผู้ประกอบการ SMEs ภาคบริการ การท่องเที่ยวและธุรกิจเกี่ยวเนื่อง



ดัชนีความเชื่อมั่นผู้ประกอบการ SMEs บริการการท่องเที่ยว ค่าดัชนีในปัจจุบันอยู่ที่ระดับ 50.6 ปรับตัวลดลงจากระดับ 54.4 สำหรับค่าดัชนีคาดการณ์อยู่ที่ระดับ 53.0 ปรับตัวเพิ่มขึ้นจากระดับ 50.6 บริการโรงแรม เกสต์เฮาส์และบังกะโล ค่าดัชนีในปัจจุบันอยู่ที่ระดับ 49.6 ลดลงจาก 53.2 สำหรับค่าดัชนีคาดการณ์อยู่ที่ระดับ 54.7 เพิ่มขึ้นจาก 51.4 และบริการร้านอาหารและภัตตาคาร ค่าดัชนีในปัจจุบันอยู่ที่ระดับ 46.1 ปรับตัวลดลงจาก 50.7 ในส่วนค่าดัชนีคาดการณ์อยู่ที่ระดับ 52.8 ปรับตัวเพิ่มขึ้นจาก 51.7 เมื่อเทียบกับเดือนที่ผ่านมา

ดัชนีความเชื่อมั่นผู้ประกอบการภาคการค้าและบริการ เดือนพฤษภาคม 2554

สำหรับองค์ประกอบที่ผู้ประกอบการกิจการทั้ง 3 ประเภทมีความกังวลในระดับสูงในเดือนนี้ ได้แก่ ความเชื่อมั่นในองค์ประกอบด้านต้นทุนทั้งในปัจจุบันและคาดการณ์ 3 เดือนข้างหน้า ที่ค่าดัชนีความเชื่อมั่นในองค์ประกอบด้านต้นทุนของผู้ประกอบการกิจการทั้ง 3 ประเภทอยู่ในระดับที่ต่ำกว่าค่าฐานที่ 50 ค่อนข้างมาก

สำหรับปัจจัยที่ส่งผลกระทบ โดยพิจารณาระดับคะแนนเฉลี่ยในแต่ละปัจจัยที่ส่งผลกระทบ พบว่า ปัจจัยที่ส่งผลกระทบในด้านลบต่อกิจการอย่างชัดเจนทั้งในปัจจุบันและคาดการณ์ 3 เดือนข้างหน้าต่อ SMEs กิจการบริการการท่องเที่ยว ได้แก่ ผลกระทบจากภาวะเศรษฐกิจของประเทศและอำนาจซื้อของประชาชน รองลงมาได้แก่ ผลกระทบจากการแข่งขันในตลาด ผลกระทบจากราคาด้านทุนสินค้าค่าแรงงานที่เพิ่มสูงขึ้น กิจการบริการโรงแรม/เกสต์เฮ้าส์ และบังกะโล ได้แก่ ผลกระทบจากภาวะเศรษฐกิจของประเทศและอำนาจซื้อของประชาชน รองลงมาได้แก่ ผลกระทบจากการแข่งขันในตลาด ผลกระทบจากราคาด้านทุนสินค้าและค่าแรงงานที่เพิ่มสูงขึ้น กิจการบริการร้านอาหารและภัตตาคาร ได้แก่ ผลกระทบจากราคาด้านทุนสินค้าและค่าแรงงานที่เพิ่มสูงขึ้น รองลงมาได้แก่ผลกระทบจากภาวะเศรษฐกิจของประเทศและอำนาจซื้อของประชาชน ผลกระทบจากการแข่งขันในตลาด

ดัชนีความเชื่อมั่นผู้ประกอบการภาคการค้าและบริการ เดือนพฤษภาคม 2554

ภาคผนวก

ดัชนีความเชื่อมั่น TSSI ของวิสาหกิจขนาดกลางและขนาดย่อมต่อการประกอบธุรกิจรายสาขา

ตารางที่ 1 แสดงค่าดัชนีความเชื่อมั่นผู้ประกอบการวิสาหกิจขนาดกลางและขนาดย่อม รายสาขา (เดือน พ.ค. 53 – พ.ค. 54)

ดัชนี สาขาธุรกิจ	พ.ค.53		มิ.ย.53		ก.ค.53		ส.ค.53		ก.ย.53		ต.ค.53		พ.ย.53		ธ.ค.53		ม.ค.54		ก.พ.54		มี.ค.54		เม.ย.54		พ.ค.54	
	C	F3	C	F3	C	F3	C	F3	C	F3	C	F3	C	F3	C	F3	C	F3	C	F3	C	F3	C	F3	C	F3
1.ภาคการค้าส่ง	41.6	49.6	47.9	50.0	46.0	50.3	48.5	53.2	46.6	52.7	45.9	57.3	44.5	56.8	52.4	55.7	52.0	55.5	47.2	53.0	46.7	50.8	46.7	50.0	45.2	53.0
1.1 สินค้าเกษตร	45.4	51.5	48.4	51.0	45.3	52.6	53.1	52.5	46.2	51.9	49.7	55.8	42.5	54.6	53.5	53.8	51.9	55.5	48.4	51.9	48.3	50.3	50.3	51.9	51.6	54.3
1.2 สินค้าอุปโภค/ บริโภค	41.6	49.4	48.8	49.5	49.6	52.8	50.1	55.3	50.5	53.0	50.0	59.2	47.3	57.1	55.9	55.7	52.7	55.1	50.4	54.6	48.0	52.5	45.7	49.5	45.5	54.1
1.3 วัสดุก่อสร้าง	39.8	48.8	46.8	49.9	42.5	46.4	44.3	51.5	42.7	52.8	40.9	56.5	42.5	57.6	48.1	57.1	51.4	55.9	43.0	52.0	43.9	49.2	45.2	49.1	39.8	50.5
2.ภาคการค้าปลีก	44.1	50.9	49.8	51.8	49.0	52.0	50.4	53.9	49.5	54.0	49.1	56.3	43.8	57.2	55.5	52.5	51.4	56.0	45.3	50.0	46.5	51.0	42.6	47.4	44.6	50.3
2.1 รถยนต์ รถจักรยานยนต์	45.2	50.1	49.5	51.3	50.3	52.2	51.4	54.5	49.5	54.4	50.9	56.9	44.2	56.8	55.9	53.5	54.2	58.8	49.0	52.3	50.3	55.0	49.2	50.9	48.9	54.2
2.2 ร้านค้าปลีก (สมัยใหม่)	42.9	51.2	49.8	52.7	48.9	52.1	51.1	54.6	49.3	54.8	49.9	54.9	46.4	60.3	60.2	52.7	52.2	56.4	44.0	48.0	45.8	49.4	40.3	47.9	44.5	49.7
2.3 ร้านค้าปลีก (ดั้งเดิม)	42.9	50.5	48.7	50.9	46.4	49.4	47.2	51.6	47.7	52.3	44.5	55.3	41.7	54.5	51.2	51.6	46.6	52.8	41.7	48.2	41.7	48.5	38.7	47.1	41.4	48.7
2.4 สถานีบริการน้ำมัน	46.3	52.7	52.4	53.5	52.9	56.7	54.8	57.1	53.7	56.3	54.1	58.7	44.6	59.5	58.5	52.7	55.5	57.5	48.9	52.2	50.9	52.1	43.2	43.1	44.5	48.2
3.ภาคบริการ	39.7	49.6	49.1	51.8	50.3	53.6	48.2	54.4	49.8	57.1	51.0	55.7	43.7	56.3	55.2	52.5	51.8	55.5	48.9	51.8	50.3	52.1	48.5	49.9	47.8	52.9
3.1 การก่อสร้าง	43.9	48.5	50.5	51.2	49.6	52.1	48.8	54.0	46.6	56.3	48.0	54.0	43.0	54.7	54.9	55.1	51.1	54.7	46.1	51.3	50.0	53.9	42.4	49.7	44.5	55.0
3.2 กิจกรรม อสังหาริมทรัพย์	42.5	51.8	48.3	50.5	48.0	52.9	49.3	53.0	50.6	54.0	49.2	53.6	45.5	56.4	53.6	53.8	53.2	56.0	49.5	52.1	50.5	53.2	50.5	51.1	48.8	53.8
3.3 บริการด้านสุขภาพ/ ความงาม	42.5	51.2	49.9	51.0	47.8	53.9	49.2	53.6	48.7	54.4	50.0	53.6	40.9	55.3	57.3	53.5	49.1	55.1	49.2	51.5	47.7	51.6	47.5	50.3	49.5	52.9
3.4 การท่องเที่ยว	30.1	47.4	49.5	54.2	53.0	52.9	49.3	56.1	50.1	61.6	55.5	58.3	44.7	57.5	57.5	50.4	50.2	55.4	52.7	55.1	51.8	50.3	54.4	50.6	50.6	53.0
3.5 สันทนาการ วัฒนธรรม การกีฬา	41.4	50.1	45.5	50.7	48.3	51.8	48.6	54.0	49.9	54.4	50.0	56.6	40.5	55.4	52.9	52.6	53.5	56.7	48.4	51.7	52.0	52.7	51.9	50.0	50.5	50.6
3.6 ด้านการขนส่ง (สินค้า)	43.4	48.5	52.5	51.4	56.3	56.4	52.1	54.6	49.6	57.3	53.2	58.5	47.0	59.1	55.1	52.5	55.1	58.3	47.8	52.8	47.6	50.1	40.7	48.7	45.9	52.3
3.7 ด้านการขนส่ง (มวลขน)	42.9	52.4	54.5	54.3	56.2	58.1	51.1	56.4	55.8	58.9	55.0	56.4	45.2	59.5	53.9	49.1	50.0	51.5	48.8	52.2	50.0	51.8	40.2	41.7	43.1	48.8
3.8 โรงแรม/เกสต์เฮาส์/ บังกะโล	36.8	48.6	47.0	53.9	50.4	53.8	49.3	54.7	51.6	60.5	48.1	56.2	44.1	54.9	56.8	54.6	50.6	55.7	50.9	51.3	53.4	53.6	53.2	51.4	49.6	54.7
3.9 ร้านอาหาร/ ภัตตาคาร	35.8	49.2	47.9	50.3	47.6	52.8	46.9	55.1	47.7	57.4	53.5	55.4	42.8	56.1	56.1	52.0	54.2	58.8	46.5	46.9	49.6	50.2	50.7	51.7	46.1	52.8

** C = เดือนปัจจุบัน, F3 = คาบการณ 3 เดือนข้างหน้า

เมื่อพิจารณาค่าดัชนีความเชื่อมั่นแยกตามสาขา ค่าดัชนีความเชื่อมั่นในภาคธุรกิจมีจำนวนผู้ประกอบการปรับตัวในทิศทางที่เพิ่มขึ้นและลดลงเท่าๆ กัน สาเหตุของการปรับตัวเพิ่มขึ้นเป็นผลมาจากประชาชนเริ่มคลายความกังวลเกี่ยวกับค่าครองชีพลงบ้าง ส่งผลให้ประชาชนมีความเชื่อมั่นด้านการใช้จ่ายใช้สอยเพิ่มมากขึ้น โดยสาขาที่ปรับตัวเพิ่มขึ้นระดับสูงในปัจจุบัน อาทิ กิจการค้าปลีกสมัยใหม่ ร้านค้าปลีกดั้งเดิม บริการด้านการขนส่งสินค้า เป็นต้น

ดัชนีความเชื่อมั่นผู้ประกอบการภาคการค้าและบริการ เดือนพฤษภาคม 2554

ปัจจัยต่าง ๆ ที่ส่งผลกระทบต่อกิจการ

ตารางที่ 2 แสดงระดับคะแนนของปัจจัยต่างๆ ที่ส่งผลกระทบต่อกิจการ

ปัจจัยที่มีผลกระทบต่อกิจการ	ระดับคะแนนแสดงผลกระทบของปัจจัยต่างๆ (0 = ไม่มีผลกระทบ, 1 = น้อย, 2 = ปานกลาง, 3 = มาก)															
	ภาคการค้าส่ง			ภาคการค้าปลีก				ภาคการบริการ								
	1.1	1.2	1.3	2.1	2.2	2.3	2.4	3.1	3.2	3.3	3.4	3.5	3.6	3.7	3.8	3.9
* สาขาธุรกิจ																
1. ผลกระทบจากระดับราคาน้ำมันและค่าขนส่ง	2.36	2.32	2.58	2.32	2.23	2.13	2.38	2.52	1.60	1.42	2.32	1.45	2.76	1.85	1.99	2.71
2. ผลกระทบจากราคาต้นทุนสินค้า/ค่าแรงงาน	2.56	2.47	2.60	2.39	2.40	2.30	2.53	2.53	1.93	1.86	2.37	1.86	2.56	2.21	2.43	2.52 3
3. ผลกระทบจากภาวะเศรษฐกิจในประเทศและอำนาจซื้อของประชาชน	2.24	2.35	2.40	2.40	2.39	2.37	2.35	2.42	2.18	2.25	2.52	2.05	2.22	2.41	2.30	2.35
4. ผลกระทบจากการแข่งขันในตลาด	2.16	2.27	2.25	2.34	2.36	2.19	2.33	2.48	2.15	2.09	2.46	2.11	2.19	2.39	2.14	2.22
5. ผลกระทบจากการหดตัวของความต้องการสินค้าและบริการ	1.92	1.87	1.89	1.97	1.93	1.91	2.01	1.87	1.76	1.79	2.08	1.74	1.80	1.89	1.82	1.73
6. ผลกระทบจากสถานการณ์ความขัดแย้งทางการเมืองที่มีผลต่อกิจการ	1.12	1.10	1.48	1.29	1.22	1.08	1.28	1.40	1.15	0.84	1.97	1.14	1.34	1.43	1.11	1.25
7. ผลกระทบจากมาตรการกระตุ้นเศรษฐกิจในด้านต่างๆของรัฐบาล	1.47	1.30	1.69	1.57	1.35	1.20	1.56	1.55	1.36	0.91	1.98	1.11	1.41	1.60	1.46	1.37

- สาขาธุรกิจประเภทต่างๆ ดูได้จาก ตารางที่ 1

เมื่อพิจารณาปัจจัยต่าง ๆ ที่ส่งผลกระทบต่อผู้ประกอบการ *วิสาหกิจขนาดกลางและขนาดย่อมโดยรวมภาคการค้าและบริการ* ทั้งในปัจจุบันและคาดการณ์ 3 เดือนข้างหน้าของเดือนพฤษภาคม 2554 ผู้ประกอบการส่วนใหญ่มองว่าปัจจัยที่ส่งผลกระทบต่อกิจการในระดับสูงที่สุด ได้แก่ ผลกระทบจากผลกระทบจากราคาต้นทุนสินค้าและค่าแรงงานที่เพิ่มสูงขึ้น รองลงมาได้แก่ผลกระทบจากภาวะเศรษฐกิจของประเทศและอำนาจซื้อของประชาชน ผลกระทบจากการแข่งขันในตลาด ผลกระทบจากระดับราคาน้ำมันและค่าขนส่ง และผลกระทบจากการหดตัวของความต้องการสินค้าและบริการ ในขณะที่ผลกระทบจากสถานการณ์ความขัดแย้งทางการเมืองต่อกิจการผู้ประกอบการมองว่าส่งผลกระทบต่อกิจการในระดับที่ไม่มากนัก และส่งผลกระทบในระดับที่ลดลงเมื่อเทียบกับเดือนที่ผ่านมา สำหรับในส่วนของมาตรการกระตุ้นเศรษฐกิจของภาครัฐผู้ประกอบการมองว่าส่งผลกระทบด้านบวกต่อกิจการในระดับที่เพิ่มขึ้นเมื่อเทียบกับเดือนที่ผ่านมา