

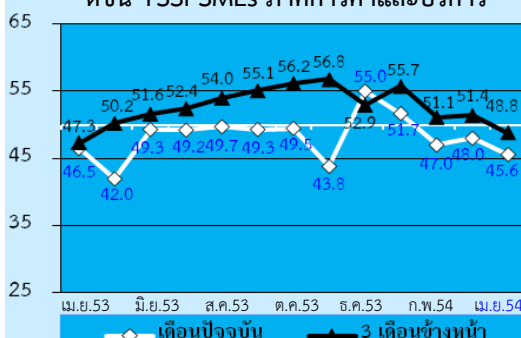
รายงานดัชนีความเชื่อมั่นผู้ประกอบการภาคการค้าและบริการ

Trade & Service Sentiment Index: TSSI

ปีที่ 9 ฉบับที่ 4 ประจำเดือนเมษายน 2554

ดัชนี TSSI ผู้ประกอบการ SMEs เดือนเมษายน ลดลงทั้งปัจจุบันและคาดการณ์ 3 เดือนข้างหน้า อยู่ที่ 45.6 และ 48.8 ตามลำดับ โดยมีธุรกิจค้าส่งสินค้าอุปโภคบริโภค สถาบันบริการน้ำมัน บริการขนส่งสินค้าและขนส่งมวลชน เป็นกลุ่มที่ค่าดัชนีลดลงมากที่สุด ปัจจัยสำคัญมาจากต้นทุนการประกอบการเพิ่มเนื่องจากราคาน้ำมันเพิ่ม ถึง 2 บาท/ลิตร และค่าครองชีพเพิ่มต่อเนื่องเป็นเดือนที่ 7

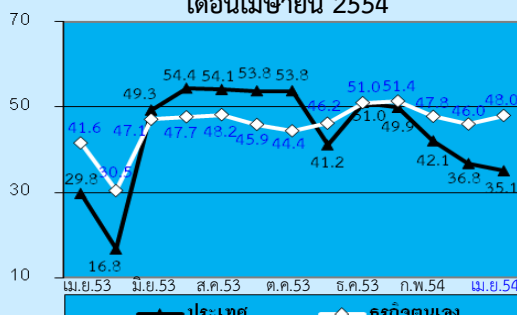
ดัชนี TSSI SMEs ภาคการค้าและบริการ



ดัชนีความเชื่อมั่นของผู้ประกอบการวิสาหกิจขนาด

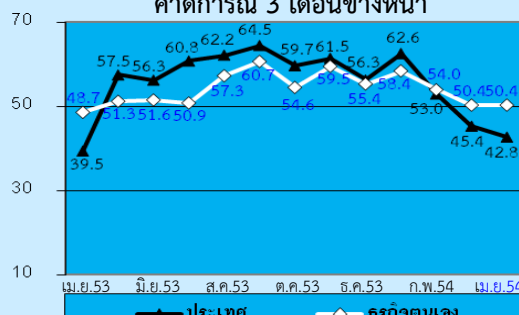
กลางและขนาดย่อม (SMEs) ในเดือนปัจจุบันค่าดัชนีความเชื่อมั่นอยู่ที่ระดับ 45.6 ปรับตัวลดลงจาก 48.0 เป็นผลมาจากองค์ประกอบด้านต้นทุน ยอดจำหน่าย และกำไร ปรับตัวลดลงสำหรับค่าดัชนีความเชื่อมั่นคาดการณ์ 3 เดือน อยู่ที่ระดับ 48.8 ปรับตัวลดลงจาก 51.4 เป็นผลมาจากองค์ประกอบด้านต้นทุน ยอดจำหน่าย และกำไร เป็นหลักเมื่อเทียบกับคาดการณ์ของเดือนที่ผ่านมา (รายละเอียด หน้า 3-5)

เดือนเมษายน 2554



สำหรับค่าดัชนีความเชื่อมั่นต่อเศรษฐกิจประเทศเดือนเมษายนดัชนีอยู่ที่ระดับ 35.1 ปรับตัวลดลงจาก 36.8 ขณะที่ความเชื่อมั่นต่อธุรกิจตนเองปรับตัวอยู่ที่ 48.0 เพิ่มขึ้นจากระดับ 46.0 สำหรับคาดการณ์ 3 เดือนความเชื่อมั่นต่อเศรษฐกิจประเทศลดลงอยู่ที่ 42.8 ขณะที่ต่อธุรกิจตนเองทรงตัวอยู่ที่ระดับ 50.4เมื่อเทียบกับเดือนที่ผ่านมา (รายละเอียด หน้า 5)

คาดการณ์ 3 เดือนข้างหน้า



ในเดือนเมษายน 2554 ค่าดัชนีความเชื่อมั่นที่ปรับตัวลดลงสูง 4 สาขา ได้แก่ **ค้าส่งสินค้าอุปโภคบริโภค** **ค้าปลีก** **สถาบันบริการน้ำมัน** **บริการขนส่งสินค้าและขนส่งมวลชน** โดยสาเหตุของการปรับตัวลดลงเป็นผลมาจากประชาชนส่วนใหญ่มีความกังวลเกี่ยวกับค่าครองชีพที่ปรับตัวสูงขึ้นไม่สอดคล้องกับรายได้ที่ได้รับในปัจจุบัน ส่งผลให้ระมัดระวังค่าใช้จ่ายเพิ่มมากขึ้นและส่งผลกระทบต่อผู้ประกอบการผ่านยอดจำหน่ายทั้งในปัจจุบันและคาดการณ์ นอกจากนี้ผู้ประกอบการยังคงมีความกังวลต่อสถานการณ์ต้นทุนการประกอบการในด้านต่างๆ ที่มีการปรับตัวเพิ่มขึ้นรวมถึงราคาน้ำมันที่เพิ่มขึ้น



สำนักงานส่งเสริมวิสาหกิจขนาดกลางและขนาดย่อม
21 อาคารทีเอสที ทาวเวอร์ ชั้น G, 17-18, 23 ถ.วิภาวดีรังสิต แขวงจอมพล
เขตจตุจักร กรุงเทพฯ 10900 www.sme.go.th



หอการค้าไทย
150 ถ.ราชพิพิธ เขตพระนคร กรุงเทพฯ 10200



สำนักงานดัชนีเศรษฐกิจการค้า กระทรวงพาณิชย์
44/100 อาคาร 2 ดีกรีมน้ำ ชั้น 7 ถนนพหลโยธิน 1 ต. บางกระสอบ อ.เมือง จ.นนทบุรี 11000
www.price.moc.go.th



ศูนย์พยากรณ์เศรษฐกิจและธุรกิจ มหาวิทยาลัยหอการค้าไทย
126/1 ถ.วิภาวดีรังสิต แขวงดินแดง เขตดินแดง กรุงเทพฯ 10400

หากมีปัญหาใดๆ สอบถามได้ที่ :

สำนักข้อมูลและวิจัย สำนักงานส่งเสริมวิสาหกิจขนาดกลางและขนาดย่อม

21 อาคารทีเอสที ทาวเวอร์ ชั้น G, 17-18, 23 ถ.วิภาวดีรังสิต แขวงจอมพล เขตจตุจักร กรุงเทพฯ 10900

โทร. 0-2298-3051 0-2298-3056 โทรสาร 0-2273-8850, 0-2273-8888

Website : www.sme.go.th

E-mail : nussati@sme.go.th , thawachinee@sme.go.th

สำนักดัชนีเศรษฐกิจการค้า กระทรวงพาณิชย์ อาคาร 2 ตึกริมน้ำ ชั้น 7 ถ.นนทบุรี 1ต.บางกระสอบ อ.เมือง จ.นนทบุรี 11000

โทร. 0-2507-6764 ,0-2507-6765 โทรสาร 0-2507-5825

Website: www.price.moc.go.th

E-mail : tssi@moc.go.th, kannikap@moc.go.th, kalayak@moc.go.th ,patchareeyat@moc.go.th

ข้อชี้แจง

การรายงานดัชนีความเชื่อมั่นผู้ประกอบการภาคการค้าและบริการ

ดัชนีความเชื่อมั่นผู้ประกอบการภาคการค้าและบริการ (Trade and Services Sentiment Index : TSSI) ซึ่งจัดทำขึ้นโดยความร่วมมือระหว่าง สำนักงานส่งเสริมวิสาหกิจขนาดกลางและขนาดย่อม สำนักดัชนีเศรษฐกิจการค้า กระทรวงพาณิชย์ หอการค้าไทย และ ศูนย์พยากรณ์เศรษฐกิจและธุรกิจ มหาวิทยาลัยหอการค้าไทย โดยมีวัตถุประสงค์เพื่อส่งเสริมการพัฒนาทางด้านสถิติที่เกี่ยวข้องกับความเชื่อมั่นของผู้ประกอบการในวิสาหกิจขนาดกลางและขนาดย่อม และเพื่อเป็นเครื่องมือในการวิเคราะห์แนวโน้มภาวะการณ์ของวิสาหกิจขนาดกลางและขนาดย่อมในภาคการค้าและบริการสำหรับหน่วยงานที่เกี่ยวข้องและผู้ประกอบการ

ขั้นตอนการจัดสร้างดัชนีความเชื่อมั่นทางธุรกิจ

การสำรวจความเชื่อมั่นผู้ประกอบการภาคการค้าและบริการทำขึ้นเพื่อรวบรวมข้อมูลจากสถานประกอบการขนาดกลางและขนาดย่อม และขนาดใหญ่ควบคู่ไปด้วย โดยสุ่มตัวอย่างจากสถานประกอบการต่างๆ ใน 14 จังหวัดกระจายทั่วทุกภาคของประเทศ จำนวน 2,100 ตัวอย่าง กลุ่มตัวอย่างเหล่านี้เป็นกลุ่มตัวอย่างประจำ ประกอบด้วยสถานประกอบการในภาคการค้าและบริการ โดยภาคการค้าประกอบด้วย การค้าส่งและการค้าปลีก ได้แก่ สินค้าเกษตร สินค้าอุปโภค/บริโภค วัสดุก่อสร้าง รถจักรยานยนต์/รถยนต์ ร้านค้าปลีก (สมัยใหม่) ร้านค้าปลีก (ดั้งเดิม) สถานีบริการน้ำมัน ภาคบริการประกอบด้วย การก่อสร้าง กิจกรรมอสังหาริมทรัพย์ บริการด้านสุขภาพ/ความงาม การท่องเที่ยว สันทนาการ/วัฒนธรรม/การศึกษา ด้านการขนส่ง โรงแรม/เกสต์เฮาส์/บังกะโล ร้านอาหาร/ภัตตาคาร และขนส่งมวลชน

เนื่องจากจุดประสงค์ของการสำรวจความเชื่อมั่นผู้ประกอบการภาคการค้าและบริการ เพื่อให้ทราบถึงสถานการณ์โดยรวมของภาคธุรกิจ แบบสอบถามจึงถูกออกแบบให้กระชับเข้าใจง่าย โดยครอบคลุมในประเด็นคำถามเกี่ยวกับความคิดเห็นที่มีต่อธุรกิจในการประมวลผลดัชนีความเชื่อมั่น ซึ่งประกอบไปด้วยองค์ประกอบของธุรกิจด้าน (1) กำไร (2) การลงทุน (3) ต้นทุนธุรกิจ (4) การจ้างงาน และ (5) ยอดจำหน่ายสินค้าและบริการ และความคิดเห็นที่มีต่อเศรษฐกิจของประเทศโดยรวม และเศรษฐกิจในสาขาธุรกิจของผู้ตอบแบบสอบถาม รวมทั้งปัจจัยที่มีผลต่อภาวะดีขึ้นและแย่ลงในธุรกิจ ซึ่งความคิดเห็นเหล่านี้จะนำไปประกอบการวิเคราะห์ผลของดัชนีความเชื่อมั่น

การคำนวณและแปลความหมายค่าดัชนี

ผลการสำรวจแต่ละเดือนจะได้ดัชนี 2 ชุดคือ (1) ดัชนีในเดือนที่ถาม ซึ่งเรียกว่า ดัชนีเดือนปัจจุบัน (2) ดัชนีการคาดการณ์ในอนาคตที่ประเมินจาก เดือนที่ถาม ซึ่งเรียกว่า ดัชนีคาดการณ์ 3 เดือนข้างหน้า ค่าดัชนีคำนวณจากคะแนนที่เห็นในแต่ละคำตอบ (คือแปลงข้อมูลเชิงคุณภาพเป็นเชิงปริมาณ) โดยให้ คะแนนสูงสุดเท่ากับ 1.0 สำหรับคำตอบ “สูงขึ้น/ ดีขึ้น/ เพิ่มขึ้น” และให้คะแนน 0.5 และ 0 สำหรับคำตอบ “คงเดิม” และ “แย่ลง/ลดลง” ตามลำดับ

การแปลความหมายที่ได้ ค่าดัชนีที่ได้อาจมีค่า ต่ำกว่า 50, 50 หรือ สูงกว่า 50 ถ้า

TSSI < 50 แสดงว่าภาวะทางด้านธุรกิจแย่ลง

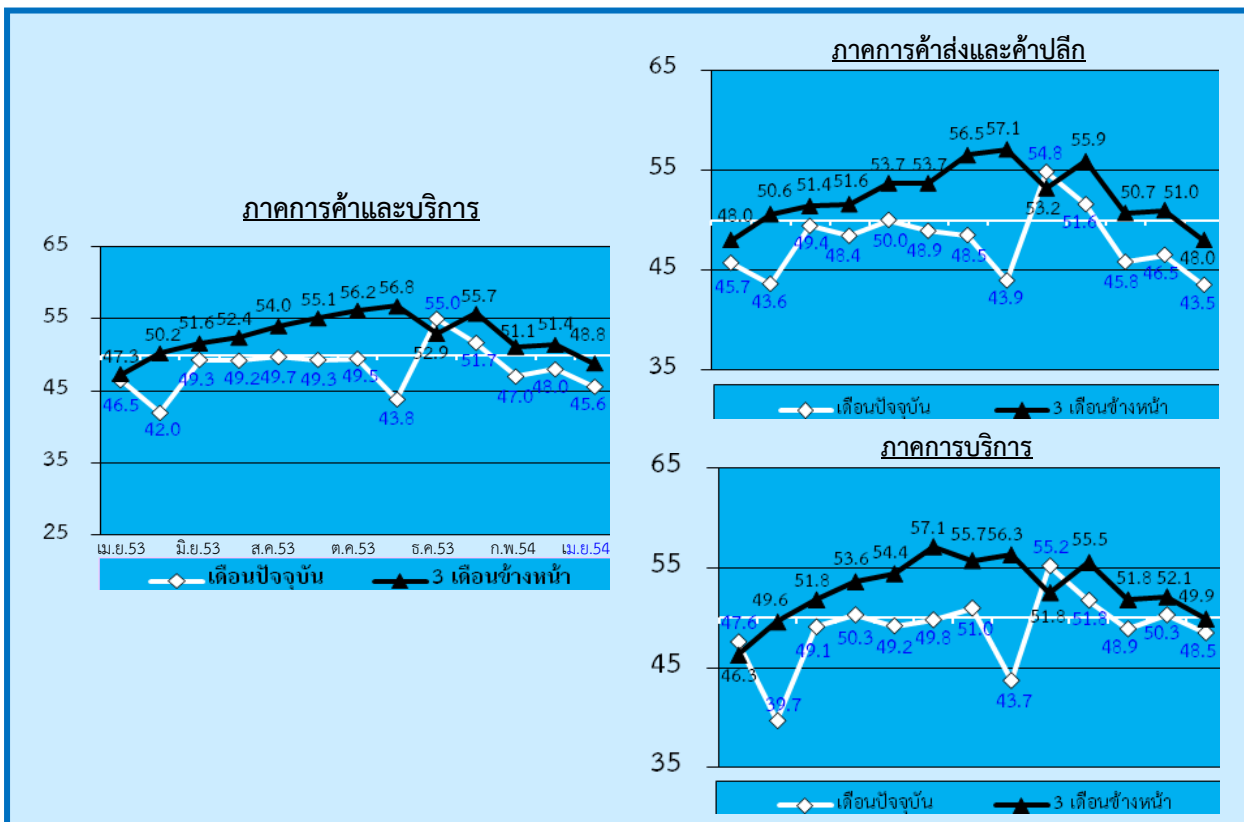
TSSI = 50 แสดงว่าภาวะทางด้านธุรกิจทรงตัว

TSSI > 50 แสดงว่าภาวะทางด้านธุรกิจดีขึ้น

การคำนวณและแปลความหมายด้านต้นทุนนั้น ดำเนินการให้คะแนนแบบผกผัน คือ ให้คะแนนเท่ากับ 1.0 สำหรับคำตอบ “ลดลง” ให้คะแนน 0.5 และ 0 สำหรับคำตอบ “คงเดิม” และ “สูงขึ้น” ตามลำดับ

ดัชนีความเชื่อมั่นผู้ประกอบการภาคการค้าและบริการ เดือนเมษายน 2554

ดัชนี TSSI ของวิสาหกิจขนาดกลางและขนาดย่อม (SMEs) เดือนเมษายน 2554

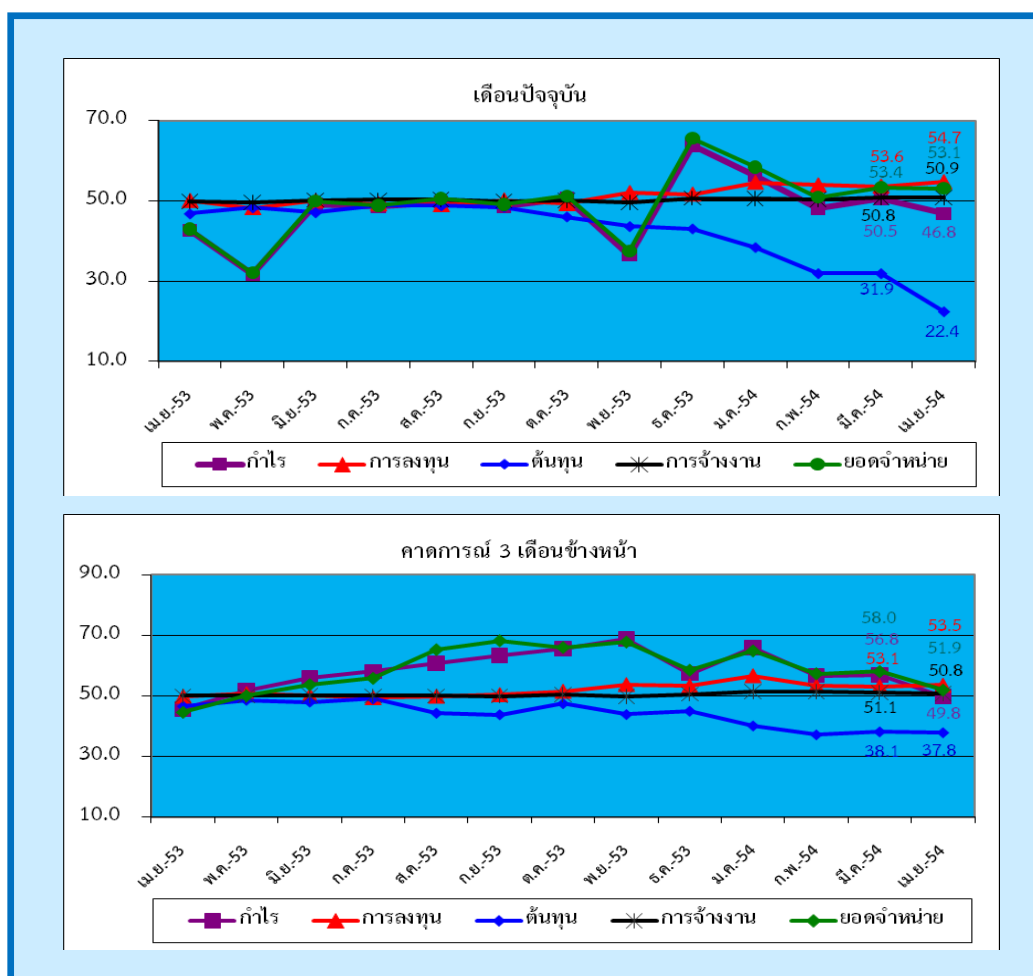


ดัชนีความเชื่อมั่นภาคการค้าและบริการของผู้ประกอบการ SMEs ในเดือนเมษายน 2554 ค่าดัชนีความเชื่อมั่นในปัจจุบันอยู่ที่ระดับ 45.6 ปรับตัวลดลงจาก 48.0 ในเดือนก่อน โดยเมื่อพิจารณาแยกตามประเภทของกิจการ พบว่ากิจการภาคการค้าส่งและค้าปลีกมีค่าดัชนีความเชื่อมั่นอยู่ที่ระดับ 43.5 ปรับตัวลดลงจากระดับ 46.5 ในเดือนก่อน และกิจการภาคบริการมีค่าดัชนีความเชื่อมั่นอยู่ที่ระดับ 48.5 ปรับตัวลดลงจากระดับ 50.3 ในเดือนก่อน จากค่าดัชนีความเชื่อมั่นในปัจจุบันสามารถพิจารณาได้ว่าผู้ประกอบการ SMEs ภาคการค้าและบริการมีความเชื่อมั่นในปัจจุบันปรับตัวลดลงเมื่อเทียบกับเดือนที่ผ่านมา และค่าดัชนีดังกล่าวมีค่าอยู่ในระดับที่ต่ำกว่าค่าฐานที่ 50

สำหรับค่าดัชนีความเชื่อมั่นคาดการณ์ 3 เดือนข้างหน้า ค่าดัชนีความเชื่อมั่นอยู่ที่ระดับ 48.8 ปรับตัวลดลงจากระดับ 51.4 ในเดือนก่อน โดยเมื่อพิจารณาแยกตามประเภทของกิจการ พบว่ากิจการภาคการค้าส่งและค้าปลีกมีค่าดัชนีความเชื่อมั่นคาดการณ์ 3 เดือนข้างหน้าอยู่ที่ระดับ 48.0 อยู่ในระดับที่ลดลงเมื่อเทียบกับค่าดัชนีคาดการณ์ 3 เดือนข้างหน้าในเดือนที่ผ่านมา ในส่วนของกิจการภาคบริการมีค่าดัชนีความเชื่อมั่นคาดการณ์ 3 เดือนข้างหน้าอยู่ที่ระดับ 49.9 ปรับตัวลดลงจากระดับ 52.1 ในเดือนก่อน จากค่าดัชนีความเชื่อมั่นคาดการณ์ 3 เดือนข้างหน้าพิจารณาได้ว่าผู้ประกอบการ SMEs ทั้งภาคการค้าและบริการ มีความเชื่อมั่นคาดการณ์ 3 เดือนข้างหน้าปรับตัวในทิศทางที่ลดลงเมื่อเทียบกับค่าดัชนีในเดือนที่ผ่านมา และค่าดัชนีความเชื่อมั่นยังคงอยู่ในระดับที่ต่ำกว่าค่าฐานที่ 50

ดัชนีความเชื่อมั่นผู้ประกอบการภาคการค้าและบริการ เดือนเมษายน 2554

ดัชนี TSSI ของวิสาหกิจขนาดกลางและขนาดย่อมแยกตามองค์ประกอบของปัจจัยกำหนดค่าดัชนี



เมื่อพิจารณาค่าดัชนีจำแนกตามองค์ประกอบธุรกิจของผู้ประกอบการ SMEs ในเดือนเมษายน 2554 ซึ่งประกอบด้วยค่าดัชนีความเชื่อมั่นด้านกำไร การลงทุน ต้นทุน การจ้างงาน และยอดขายสินค้า โดยค่าดัชนีความเชื่อมั่นในแต่ละองค์ประกอบดังกล่าวในปัจจุบันอยู่ที่ 46.8 54.7 22.4 50.9 และ 53.1 ตามลำดับ ซึ่งค่าดัชนีความเชื่อมั่นแยกพิจารณาในแต่ละองค์ประกอบในปัจจุบันค่าดัชนีส่วนใหญ่มีการปรับตัวในทิศทางที่ลดลง โดยเฉพาะองค์ประกอบด้านกำไร ต้นทุน และยอดขาย เมื่อเทียบกับค่าดัชนีความเชื่อมั่นในปัจจุบันขององค์ประกอบดังกล่าวในเดือนที่ผ่านมา

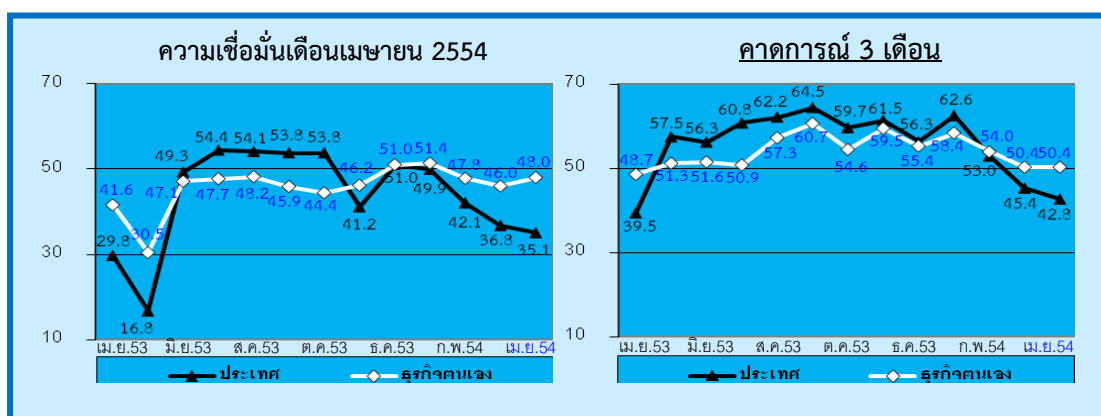
สำหรับค่าดัชนีความเชื่อมั่นจำแนกตามองค์ประกอบธุรกิจคาดการณ์ 3 เดือนข้างหน้า ค่าดัชนีแต่ละองค์ประกอบต่างๆ ข้างต้นอยู่ที่ระดับ 49.8 53.5 37.8 50.8 และ 51.9 ตามลำดับ จากค่าดัชนีความเชื่อมั่นจำแนกตามองค์ประกอบธุรกิจคาดการณ์ 3 เดือนข้างหน้าค่าดัชนีส่วนใหญ่ปรับตัวในทิศทางที่ลดลง โดยเฉพาะองค์ประกอบด้านกำไร ยอดจำหน่าย ต้นทุน และการจ้างงาน เมื่อเทียบกับเดือนที่ผ่านมา

พิจารณาในแต่ละองค์ประกอบทั้งในปัจจุบันและคาดการณ์ยังคงอยู่ในระดับที่ค่อนข้างดี เนื่องจากค่าดัชนีความเชื่อมั่นอยู่ในระดับที่เกินกว่า 50 เป็นส่วนใหญ่ จะมีเพียงองค์ประกอบด้านกำไรและต้นทุนในปัจจุบันและคาดการณ์เท่านั้นที่ค่าดัชนีความเชื่อมั่นอยู่ในระดับที่ต่ำกว่า 50

ดัชนีความเชื่อมั่นผู้ประกอบการภาคการค้าและบริการ เดือนเมษายน 2554

สำหรับความเชื่อมั่นในองค์ประกอบด้านราคาขายสินค้า ค่าดัชนีความเชื่อมั่นทั้งในปัจจุบันและคาดการณ์อยู่ในระดับที่ลดลง ความเชื่อมั่นในองค์ประกอบด้านสินค้าคงเหลือ ค่าดัชนีความเชื่อมั่นทั้งในปัจจุบันและคาดการณ์ปรับตัวเพิ่มขึ้น ความเชื่อมั่นด้านความสามารถในการแข่งขันของกิจการ ค่าดัชนีความเชื่อมั่นในปัจจุบันปรับตัวลดลง ขณะที่คาดการณ์ปรับตัวเพิ่มขึ้น ความเชื่อมั่นด้านเงินทุนหมุนเวียนของกิจการ ค่าดัชนีความเชื่อมั่นทั้งในปัจจุบันและคาดการณ์ปรับตัวลดลง ความเชื่อมั่นด้านระยะเวลาเครดิตที่ได้รับจาก Supplier ค่าดัชนีความเชื่อมั่นทั้งเดือนปัจจุบันและดัชนีคาดการณ์ปรับตัวเพิ่มขึ้น เมื่อเทียบกับค่าดัชนีในเดือนที่ผ่านมา

ดัชนีความเชื่อมั่นภาคการค้าและบริการต่อภาวะเศรษฐกิจประเทศและธุรกิจตนเองของ SMEs



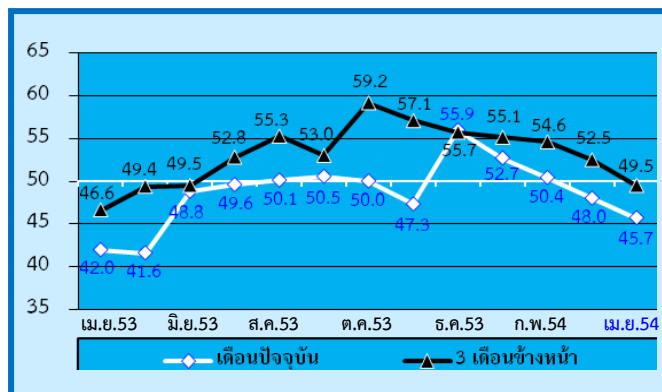
เมื่อพิจารณาดัชนีความเชื่อมั่นของผู้ประกอบการ SMEs ภาคการค้าและบริการทั้งต่อภาวะเศรษฐกิจของประเทศและต่อธุรกิจตนเองในเดือนปัจจุบันปรับตัวลดลงอยู่ที่ระดับ 36.8 และ 46.0 จากระดับ 42.1 และ 47.8 ตามลำดับ ในขณะที่ค่าดัชนีคาดการณ์ 3 เดือนข้างหน้าทั้งดัชนีความเชื่อมั่นต่อภาวะเศรษฐกิจของประเทศและต่อธุรกิจตนเองปรับตัวในทิศทางที่ลดลงเช่นกัน อยู่ที่ระดับ 45.4 และ 50.4 ลดลงจาก 53.0 และ 54.0 ตามลำดับ พิจารณาได้ว่าผู้ประกอบการวิสาหกิจขนาดกลางและขนาดย่อมภาคการค้าและบริการมีความเชื่อมั่นต่อเศรษฐกิจของประเทศและต่อธุรกิจตนเองคาดการณ์ 3 เดือนข้างหน้าลดลง

ดัชนีความเชื่อมั่นผู้ประกอบการภาคการค้าและบริการ เดือนเมษายน 2554

ภาคการค้าส่ง ลินค้าอุปโภคบริโภค
เป็นสาขาที่ปรับตัวลดลงมากที่สุดในภาคค้าส่ง

กิจการค้าส่ง **ลินค้าอุปโภคบริโภค** ถือเป็นภาคธุรกิจที่ค่าดัชนีความเชื่อมั่นในปัจจุบันปรับตัวในทิศทางที่ลดลงมากที่สุด ในกิจการภาคการค้า รวมทั้งค่าดัชนีความเชื่อมั่นคาดการณ์ 3 เดือนข้างหน้าค่าดัชนีปรับตัวในทิศทางที่ลดลงเช่นกัน เนื่องมาจากผู้ประกอบการมีความกังวลด้านต้นทุนการประกอบการในด้านต่างๆ ที่ปรับตัวที่ปรับตัวเพิ่มขึ้นมากในขณะนี้ รวมถึงระดับราคาน้ำมันที่ยังคงมีการปรับตัวเพิ่มขึ้นอย่างต่อเนื่องซึ่งในช่วงเดือนเมษายนโดยระดับราคาน้ำมันเบนซิน 91 มีการปรับตัวเพิ่มขึ้นสูงถึง 2.00 บาทต่อลิตร โดยปรับตัวเพิ่มจาก 42.34 บาทต่อลิตรในช่วงปลายเดือนมีนาคม มาอยู่ที่ระดับ 44.34 บาทต่อลิตรในช่วงปลายเดือนเมษายน ในขณะที่ระดับราคาน้ำมันดีเซลทรงตัวที่ระดับ 29.99 บาทต่อลิตรจากการที่รัฐบาลมีการตรึงราคาน้ำมันดีเซลโดยใช้เงินจากกองทุนน้ำมันมาชดเชย แม้ว่ารัฐบาลจะได้มีการประกาศตรึงราคาน้ำมันดีเซลต่อเนื่องไปถึงช่วงเดือนกันยายนแล้วก็ตาม แต่การที่ระดับราคาน้ำมันยังมีแนวโน้มการปรับตัวเพิ่มขึ้นอย่างต่อเนื่องส่งผลกระทบต่อความเชื่อมั่นด้านต้นทุนของผู้ประกอบการที่ปรับตัวลดลงค่อนข้างมาก นอกจากนี้การที่ระดับราคาน้ำมันเบนซิน 91 มีการปรับตัวเพิ่มขึ้นอย่างต่อเนื่องดังกล่าวเป็นปัจจัยบั่นทอนกำลังซื้อของประชาชนอย่างมากในขณะนี้ พิจารณาได้จากดัชนีราคาผู้บริโภคในเดือนเมษายนที่ปรับตัวสูงขึ้นโดยอยู่ที่ระดับ 112.01 เพิ่มขึ้นจากเดือนมีนาคมที่อยู่ระดับ 110.49 ซึ่งปัจจัยดังกล่าวจะมีส่วนซ้ำเติมในส่วนที่กำลังซื้อ และความเชื่อมั่นด้านการใช้จ่ายของผู้บริโภคในระดับสูงในขณะนี้ซึ่งส่งผลกระทบต่อยอดขายของกิจการที่ปรับตัวในทิศทางลดลง

ภาพที่ 1 ค่าดัชนีความเชื่อมั่นของผู้ประกอบการ SMEs ภาคการค้าส่ง ลินค้าอุปโภคบริโภค



ดัชนีความเชื่อมั่นผู้ประกอบการ SMEs ภาคการค้าส่งลินค้าอุปโภคบริโภค ค่าดัชนีความเชื่อมั่นในปัจจุบันอยู่ที่ระดับ 45.7 ปรับตัวลดลงจาก 48.0 ในเดือนก่อน เป็นผลมาจากการปรับตัวลดลงของค่าดัชนีความเชื่อมั่นในแทบทุกองค์ประกอบ ได้แก่ด้านยอดขายสินค้า การจ้างงาน ต้นทุน และกำไร ขณะที่ด้านการลงทุนปรับตัวในทิศทางที่เพิ่มขึ้นเล็กน้อย สำหรับค่าดัชนีความเชื่อมั่นคาดการณ์ 3 เดือนข้างหน้าค่าดัชนีความเชื่อมั่นอยู่ที่ 49.5 ปรับตัวลดลงจาก 52.5 ซึ่งเป็นผลมาจากการปรับตัวลดลงในทุกองค์ประกอบ โดยเฉพาะยอดขายและกำไร

สำหรับองค์ประกอบที่ผู้ประกอบการ SMEs ภาคการค้าส่งลินค้าอุปโภคบริโภค มีความกังวลในระดับสูงได้แก่ องค์ประกอบด้านต้นทุนทั้งในปัจจุบันและคาดการณ์ เนื่องจากค่าดัชนีความเชื่อมั่นในองค์ประกอบดังกล่าวมีค่าดัชนีความเชื่อมั่นอยู่ในระดับที่ต่ำกว่าค่าฐานที่ 50 ค่อนข้างมาก ซึ่งแสดงให้เห็นว่าผู้ประกอบการยังมีความกังวลในองค์ประกอบดังกล่าวอยู่ค่อนข้างมาก

สำหรับปัจจัยที่ส่งผลกระทบต่อ SMEs ภาคการค้าส่ง ลินค้าอุปโภคบริโภค โดยพิจารณาระดับคะแนนเฉลี่ยในแต่ละปัจจัยที่ส่งผลกระทบ พบว่าปัจจัยที่ส่งผลกระทบในด้านลบต่อกิจการอย่างชัดเจนทั้งในปัจจุบันและคาดการณ์ 3 เดือนข้างหน้า ได้แก่ ผลกระทบจากราคาต้นทุนสินค้าและค่าแรงงานที่เพิ่มสูงขึ้น รองลงมาได้แก่ ผลกระทบจากระดับราคาน้ำมันและค่าขนส่ง ผลกระทบจากภาวะ

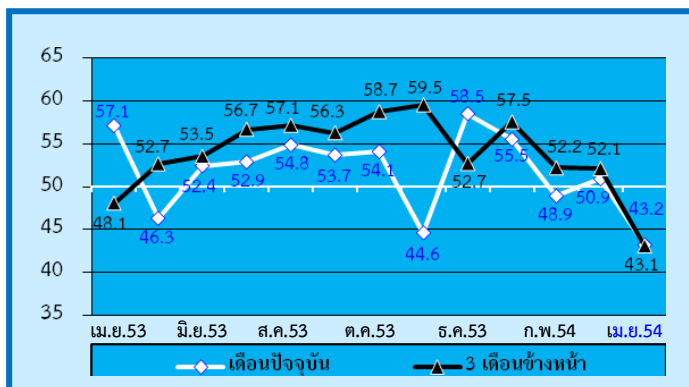
ดัชนีความเชื่อมั่นผู้ประกอบการภาคการค้าและบริการ เดือนเมษายน 2554

เศรษฐกิจของประเทศและอำนาจซื้อของประชาชน ผลกระทบจากการแข่งขันในตลาด และผลกระทบจากการหดตัวของความต้องการสินค้าและบริการ ในขณะที่ผลกระทบจากสถานการณ์ความขัดแย้งทางการเมืองผู้ประกอบการมองว่าส่งผลกระทบต่อกิจการในระดับที่ไม่มากนักแต่ก็ส่งผลกระทบต่อกิจการในระดับที่เพิ่มขึ้นเมื่อเทียบกับเดือนที่ผ่านมา สำหรับในส่วนของนโยบายกระตุ้นเศรษฐกิจของภาครัฐผู้ประกอบการมองว่าส่งผลดีต่อกิจการในระดับที่เพิ่มขึ้นจากช่วงเดือนที่ผ่านมา

ภาคค้าปลีก สถาบันบริการน้ำมัน เป็นสาขาที่ปรับตัวลดลงมากที่สุดในภาคการค้าปลีก

กิจการค้าปลีก สถาบันบริการน้ำมัน ถือเป็นประเภทธุรกิจที่ค่าดัชนีในปัจจุบันและคาดการณ์ 3 เดือนข้างหน้าปรับตัวในทิศทางที่ลดลงมากที่สุดในกิจการภาคค้าปลีก เนื่องมาจากระดับราคาน้ำมันที่ปรับตัวเพิ่มขึ้นอย่างต่อเนื่อง โดยราคาน้ำมันเบนซิน 91 และดีเซลในช่วงปลายเดือนเมษายนอยู่ที่ระดับ 44.34 และ 29.99 บาทต่อลิตร เป็นการปรับตัวเพิ่มขึ้นของระดับราคาน้ำมันเบนซิน 91 ในระดับสูงถึง 2.00 บาทต่อลิตรเมื่อเทียบกับระดับราคาน้ำมันในช่วงปลายเดือนมีนาคมที่ผ่านมา ในขณะที่ระดับราคาน้ำมันดีเซลรัฐบาลได้มีการตรึงราคาให้อยู่ในระดับที่ไม่เกิน 30 บาทต่อลิตร ซึ่งการปรับตัวเพิ่มขึ้นของระดับราคาน้ำมันดังกล่าวส่งผลกระทบต่อต้นทุนการประกอบการของผู้ประกอบการกิจการค้าปลีกน้ำมันที่ปรับตัวเพิ่มขึ้นมาก พิจารณาได้จากดัชนีความเชื่อมั่นในองค์ประกอบด้านต้นทุนทั้งในปัจจุบัน และคาดการณ์ 3 เดือนข้างหน้าปรับตัวลดลงในระดับสูง และถือเป็นกิจการที่มีค่าดัชนีความเชื่อมั่นด้านต้นทุนทั้งในปัจจุบันและคาดการณ์ 3 เดือนข้างหน้าอยู่ในระดับต่ำที่สุดในทุกประเภทกิจการที่ดำเนินการสำรวจ อีกทั้งการปรับตัวเพิ่มขึ้นของระดับราคาน้ำมันดังกล่าวอาจส่งผลกระทบต่อวิถีชีวิตประชาชนและผู้ประกอบการมีการชะลอการใช้น้ำมันลง รวมถึงมีการหันไปพึ่งพลังงานทดแทนในรูปแบบต่างๆ เพิ่มขึ้น ซึ่งจะส่งผลกระทบต่อยอดจำหน่าย และกำไรของกิจการที่ปรับตัวลดลง พิจารณาได้จากปริมาณการจำหน่ายน้ำมันทั้งเบนซิน 91 และดีเซลในช่วงเดือนเมษายนที่ปรับตัวลดลงเมื่อเทียบกับเดือนมีนาคมร้อยละ 1.6 และ 3.1 ตามลำดับ อีกทั้งการที่ระดับราคาน้ำมันเบนซินที่ปรับตัวเพิ่มขึ้นแม้ผู้บริโภคน้ำมันจะบริโภคด้วยยอดเงินที่เท่าเดิม แต่ผู้ประกอบการจะได้รับผลกระทบผ่านปริมาณน้ำมันที่จำหน่ายได้เป็นจำนวนลิตรที่ลดลงส่งผลให้ยอดกำไรของกิจการปรับตัวลดลง แม้จะมียอดเงินจากการจำหน่ายที่เท่าเดิมก็ตาม

ภาพที่ 2 ดัชนีความเชื่อมั่นของผู้ประกอบการ SMEs ภาคค้าปลีก สถาบันบริการน้ำมัน



ดัชนีความเชื่อมั่นผู้ประกอบการ SMEs กิจการการค้าปลีกสถาบันบริการน้ำมันค่าดัชนีในปัจจุบันอยู่ที่ระดับ 43.2 ปรับตัวลดลง จากระดับ 50.9 ในเดือนก่อน เป็นผลมาจากการปรับตัวลดลงในแทบทุกองค์ประกอบโดยเฉพาะอย่างยิ่งด้านยอดจำหน่าย การจ้างงาน ต้นทุน และกำไรเป็นหลัก สำหรับค่าดัชนีคาดการณ์ 3 เดือนข้างหน้าอยู่ที่ระดับ 43.1 ปรับตัวลดลง จากระดับ 52.1 ในเดือนก่อน เป็นผลมาจากการที่องค์ประกอบส่วนใหญ่ปรับตัวลดลงโดยเฉพาะด้านยอดจำหน่าย การจ้างงาน ต้นทุน และกำไร

ดัชนีความเชื่อมั่นผู้ประกอบการภาคการค้าและบริการ เดือนเมษายน 2554

สำหรับองค์ประกอบที่ผู้ประกอบการมีความกังวลในระดับสูง ได้แก่ องค์ประกอบด้านต้นทุนทั้งในปัจจุบันและคาดการณ์ 3 เดือน เนื่องจากค่าดัชนีอยู่ในระดับต่ำเมื่อเทียบกับองค์ประกอบด้านอื่นๆ และอยู่ในระดับต่ำกว่าค่าฐานที่ 50 ค่อนข้างมาก แสดงให้เห็นว่าผู้ประกอบการกิจการค้าปลีกสถานีบริการน้ำมันมีความกังวลต่อองค์ประกอบดังกล่าวในระดับสูง และมีความเชื่อมั่นในระดับที่ลดลงเมื่อเทียบกับเดือนที่ผ่านมา

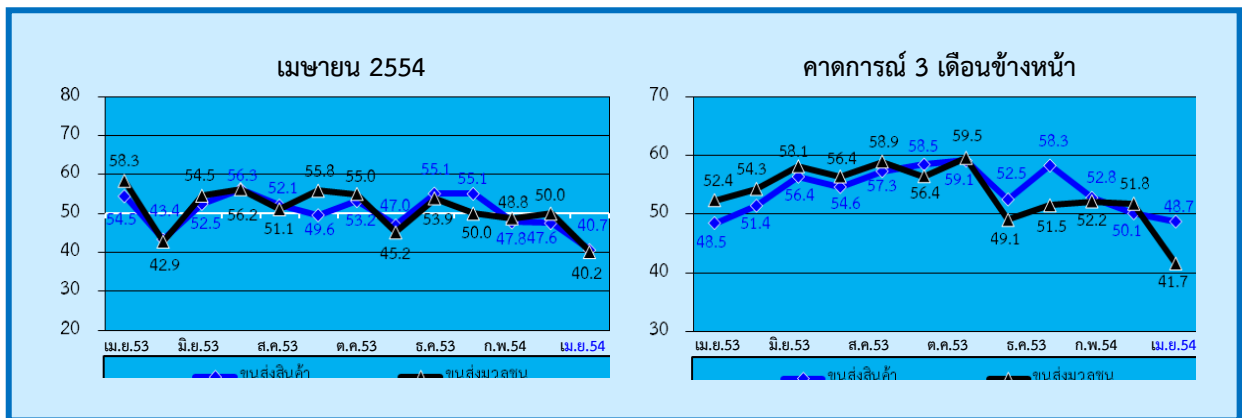
สำหรับปัจจัยที่ส่งผลกระทบ โดยพิจารณาระดับคะแนนเฉลี่ยในแต่ละปัจจัยที่ส่งผลกระทบ พบว่าปัจจัยที่ส่งผลกระทบในด้านลบต่อกิจการอย่างชัดเจนทั้งในปัจจุบันและคาดการณ์ 3 เดือนข้างหน้า ได้แก่ ผลกระทบจากราคาด้านทุนสินค้าและค่าแรงงานที่เพิ่มสูงขึ้น รองลงมาได้แก่ ผลกระทบจากระดับราคาน้ำมันและค่าขนส่ง ผลกระทบจากการแข่งขันในตลาด ผลกระทบจากภาวะเศรษฐกิจของประเทศและอำนาจซื้อของประชาชน และผลกระทบจากการหดตัวของความต้องการสินค้าและบริการ ในขณะที่ผลกระทบจากสถานการณ์ความขัดแย้งทางการเมืองผู้ประกอบการมองว่าส่งผลกระทบต่อกิจการในระดับที่ไม่มากนักแต่ก็ส่งผลกระทบต่อกิจการในระดับที่เพิ่มขึ้นเมื่อเทียบกับเดือนที่ผ่านมา สำหรับในส่วนของนโยบายกระตุ้นเศรษฐกิจของภาครัฐผู้ประกอบการมองว่าส่งผลดีต่อกิจการในระดับที่เพิ่มขึ้นจากช่วงเดือนที่ผ่านมา

ภาคบริการ การขนส่ง เป็นสาขาที่ปรับตัวลดลงในภาคบริการ

ภาคบริการ การขนส่ง มีค่าดัชนีในปัจจุบันและคาดการณ์ 3 เดือนข้างหน้าปรับตัวในทิศทางที่เพิ่มขึ้น สาเหตุหลักที่ส่งผลให้ความเชื่อมั่นของผู้ประกอบการกิจการภาคบริการการขนส่งสินค้าและบริการขนส่งมวลชนทั้งในปัจจุบัน และคาดการณ์ 3 เดือนข้างหน้าปรับตัวในทิศทางที่ลดลง เนื่องจากแม้ว่าสถานการณ์ด้านระดับราคาน้ำมันที่ปรับตัวเพิ่มขึ้นอย่างต่อเนื่องโดยราคาน้ำมันเบนซิน 91 และดีเซลในช่วงปลายเดือนเมษายนอยู่ที่ระดับ 44.34 และ 29.99 บาทต่อลิตร เป็นการปรับตัวเพิ่มขึ้นของระดับราคาน้ำมันเบนซิน 91 ในระดับสูงถึง 2.00 บาทต่อลิตรเมื่อเทียบกับระดับราคาน้ำมันในช่วงปลายเดือนมีนาคมที่ผ่านมา ในขณะที่ระดับราคาน้ำมันดีเซลรัฐบาลได้มีการตรึงราคาให้อยู่ในระดับที่ไม่เกิน 30 บาทต่อลิตร ซึ่งแม้ผู้ประกอบการกิจการภาคการขนส่งส่วนใหญ่จะใช้น้ำมันดีเซลเป็นเชื้อเพลิงซึ่งน่าจะยังได้รับผลกระทบจากระดับราคาน้ำมันในระดับที่ไม่มากนักในระยะนี้ แต่จากการสอบถามผู้ประกอบการส่วนใหญ่ค่อนข้างมีความกังวลเกี่ยวกับระดับราคาน้ำมันดีเซลภายหลังการตรึงราคาของรัฐบาล รวมถึงระดับราคาน้ำมันดีเซลที่ระดับ 29.99 บาทต่อลิตรก็เป็นระดับราคาที่สูงกว่าที่ผู้ประกอบการจะไม่ได้มีส่วนต่างจากการให้บริการมากนัก นอกจากนี้ผู้ประกอบการกิจการบริการขนส่งบางรายมีรูปแบบการใช้เชื้อเพลิงทางเลือกอื่นๆ ทั้งก๊าซ NGV และ LPG ก็เริ่มขาดความมั่นใจจากการที่รัฐบาลพยายามที่จะหารายได้เพื่อชดเชยระดับราคาน้ำมันดีเซล โดยมีแนวความคิดที่จะมีการลอยตัวราคาก๊าซ LPG หรือการปรับขึ้นราคาก๊าซ NGV รวมถึงการเก็บภาษีรถใช้ก๊าซเพิ่มขึ้นเพื่อนำรายได้ไปชดเชยราคาน้ำมันดีเซลดังกล่าวซึ่งจะส่งผลให้ต้นทุนการประกอบการในกิจการของตนปรับตัวเพิ่มขึ้น ซึ่งความไม่แน่นอนของระดับราคาน้ำมัน และมาตรการต่างๆ ของภาครัฐดังกล่าว ส่งผลให้ผู้ประกอบการมีความเชื่อมั่นด้านต้นทุนการประกอบการทั้งในปัจจุบัน และคาดการณ์ 3 เดือนข้างหน้าในระดับที่ลดลงค่อนข้างมาก จากปัจจัยดังกล่าวส่งผลให้ค่าดัชนีความเชื่อมั่นของกิจการบริการด้านการขนส่งทั้งบริการขนส่งสินค้า และบริการขนส่งมวลชนมีค่าดัชนีความเชื่อมั่นปรับตัวในทิศทางที่ลดลงในเดือนนี้

ดัชนีความเชื่อมั่นผู้ประกอบการภาคการค้าและบริการ เดือนเมษายน 2554

ภาพที่ 3 ค่าดัชนีความเชื่อมั่นของผู้ประกอบการ SMEs ภาคบริการ ขนส่งสินค้าและขนส่งมวลชน



ดัชนีความเชื่อมั่นผู้ประกอบการ SMEs ภาคบริการขนส่งสินค้า ค่าดัชนีในปัจจุบันอยู่ที่ระดับ 40.7 ปรับตัวลดลง จากระดับ 47.6 ในเดือนก่อน เป็นผลมาจากการปรับตัวลดลงในองค์ประกอบด้านต้นทุน และกำไรเป็นหลัก บริการขนส่งมวลชน ค่าดัชนีในปัจจุบันอยู่ที่ระดับ 40.2 ลดลงจากระดับ 50.0 เป็นผลมาจากการปรับตัวลดลงขององค์ประกอบด้านต้นทุน และกำไรเป็นหลัก เมื่อเทียบกับเดือนที่ผ่านมา

สำหรับปัจจัยที่ส่งผลกระทบต่อ โดยพิจารณาระดับคะแนนเฉลี่ยในแต่ละปัจจัยที่ส่งผลกระทบต่อ พบว่าปัจจัยที่ส่งผลกระทบต่อ SMEs กิจกรรมบริการขนส่งสินค้า ทั้งในปัจจุบันและค่าการณ 3 เดือนข้างหน้า ได้แก่ ผลกระทบจากระดับราคาน้ำมันและค่าขนส่ง รongลงมาได้แก่ ผลกระทบจากราคาต้นทุนสินค้าและค่าแรงงานที่เพิ่มสูงขึ้น ผลกระทบจากการแข่งขันในตลาด ผลกระทบจากภาวะเศรษฐกิจของประเทศ และอำนาจซื้อของประชาชน และผลกระทบจากการหดตัวของความต้องการสินค้าและบริการตามลำดับ สำหรับปัจจัยที่ส่งผลกระทบต่อ SMEs กิจกรรมบริการขนส่งมวลชน พบว่าปัจจัยที่ส่งผลกระทบในด้านลบต่อกิจการอย่างชัดเจนทั้งในปัจจุบันและค่าการณ 3 เดือนข้างหน้า ได้แก่ ผลกระทบจากระดับราคาน้ำมันและค่าขนส่ง รongลงมาได้แก่ ผลกระทบจากราคาต้นทุนสินค้าและค่าแรงงานที่เพิ่มสูงขึ้น ผลกระทบจากภาวะเศรษฐกิจของประเทศและอำนาจซื้อของประชาชน ผลกระทบจากการแข่งขันในตลาด และผลกระทบจากการหดตัวของความต้องการสินค้าและบริการตามลำดับ ในขณะที่ผลกระทบจากสถานการณ์ความขัดแย้งทางการเมืองต่อกิจการผู้ประกอบการมองว่าส่งผลกระทบต่อกิจการในระดับที่ไม่มากนักและส่งผลกระทบต่อกิจการในระดับที่ลดลง เช่นเดียวกับในส่วนของมาตรการกระตุ้นเศรษฐกิจของภาครัฐผู้ประกอบการมองว่าส่งผลกระทบต่อกิจการในระดับที่ลดลงเมื่อเทียบกับเดือนที่ผ่านมา

ดัชนีความเชื่อมั่นผู้ประกอบการภาคการค้าและบริการ เดือนเมษายน 2554

ภาคผนวก

ดัชนีความเชื่อมั่น TSSI ของวิสาหกิจขนาดกลางและขนาดย่อมต่อการประกอบธุรกิจรายสาขา

ตารางที่ 1 แสดงค่าดัชนีความเชื่อมั่นผู้ประกอบการวิสาหกิจขนาดกลางและขนาดย่อม รายสาขา (เดือน เม.ย. 53 – เม.ย. 54)

ดัชนี สาขาธุรกิจ	มี.ค.53		เม.ย.53		พ.ค.53		มี.ย.53		ก.ค.53		ส.ค.53		ก.ย.53		ต.ค.53		พ.ย.53		ธ.ค.53		ม.ค.54		ก.พ.54		มี.ค.54	
	C	F3	C	F3	C	F3	C	F3	C	F3	C	F3	C	F3	C	F3	C	F3	C	F3	C	F3	C	F3	C	F3
1.ภาคการค้าส่ง	40.7	47.9	41.6	49.6	47.9	50.0	46.0	50.3	48.5	53.2	46.6	52.7	45.9	57.3	44.5	56.8	52.4	55.7	52.0	55.5	47.2	53.0	46.7	50.8	46.7	50.0
1.1 สินค้าเกษตร	42.5	50.6	45.4	51.5	48.4	51.0	45.3	52.6	53.1	52.5	46.2	51.9	49.7	55.8	42.5	54.6	53.5	53.8	51.9	55.5	48.4	51.9	48.3	50.3	50.3	51.9
1.2 สินค้าอุปโภค/ บริโภค	42.0	46.6	41.6	49.4	48.8	49.5	49.6	52.8	50.1	55.3	50.5	53.0	50.0	59.2	47.3	57.1	55.9	55.7	52.7	55.1	50.4	54.6	48.0	52.5	45.7	49.5
1.3 วัสดุก่อสร้าง	38.3	47.9	39.8	48.8	46.8	49.9	42.5	46.4	44.3	51.5	42.7	52.8	40.9	56.5	42.5	57.6	48.1	57.1	51.4	55.9	43.0	52.0	43.9	49.2	45.2	49.1
2.ภาคการค้าปลีก	47.1	48.1	44.1	50.9	49.8	51.8	49.0	52.0	50.4	53.9	49.5	54.0	49.1	56.3	43.8	57.2	55.5	52.5	51.4	56.0	45.3	50.0	46.5	51.0	42.6	47.4
2.1 รถยนต์ รถจักรยานยนต์	44.9	48.5	45.2	50.1	49.5	51.3	50.3	52.2	51.4	54.5	49.5	54.4	50.9	56.9	44.2	56.8	55.9	53.5	54.2	58.8	49.0	52.3	50.3	55.0	49.2	50.9
2.2 ร้านค้าปลีก (สมัยใหม่)	46.1	46.2	42.9	51.2	49.8	52.7	48.9	52.1	51.1	54.6	49.3	54.8	49.9	54.9	46.4	60.3	60.2	52.7	52.2	56.4	44.0	48.0	45.8	49.4	40.3	47.9
2.3 ร้านค้าปลีก (ดั้งเดิม)	44.2	48.6	42.9	50.5	48.7	50.9	46.4	49.4	47.2	51.6	47.7	52.3	44.5	55.3	41.7	54.5	51.2	51.6	46.6	52.8	41.7	48.2	41.7	48.5	38.7	47.1
2.4 สถานีบริการน้ำมัน	57.1	48.1	46.3	52.7	52.4	53.5	52.9	56.7	54.8	57.1	53.7	56.3	54.1	58.7	44.6	59.5	58.5	52.7	55.5	57.5	48.9	52.2	50.9	52.1	43.2	43.1
3.ภาคบริการ	47.6	46.3	39.7	49.6	49.1	51.8	50.3	53.6	48.2	54.4	49.8	57.1	51.0	55.7	43.7	56.3	55.2	52.5	51.8	55.5	48.9	51.8	50.3	52.1	48.5	49.9
3.1 การก่อสร้าง	41.6	46.1	43.9	48.5	50.5	51.2	49.6	52.1	48.8	54.0	46.6	56.3	48.0	54.0	43.0	54.7	54.9	55.1	51.1	54.7	46.1	51.3	50.0	53.9	42.4	49.7
3.2 กิจกรรม อสังหาริมทรัพย์	47.8	48.9	42.5	51.8	48.3	50.5	48.0	52.9	49.3	53.0	50.6	54.0	49.2	53.6	45.5	56.4	53.6	53.8	53.2	56.0	49.5	52.1	50.5	53.2	50.5	51.1
3.3 บริการด้านสุขภาพ/ ความงาม	45.1	47.1	42.5	51.2	49.9	51.0	47.8	53.9	49.2	53.6	48.7	54.4	50.0	53.6	40.9	55.3	57.3	53.5	49.1	55.1	49.2	51.5	47.7	51.6	47.5	50.3
3.4 การท่องเที่ยว	45.6	42.1	30.1	47.4	49.5	54.2	53.0	52.9	49.3	56.1	50.1	61.6	55.5	58.3	44.7	57.5	57.5	50.4	50.2	55.4	52.7	55.1	51.8	50.3	54.4	50.6
3.5 สันทนาการ วัฒนธรรม การกีฬา	48.0	47.9	41.4	50.1	45.5	50.7	48.3	51.8	48.6	54.0	49.9	54.4	50.0	56.6	40.5	55.4	52.9	52.6	53.5	56.7	48.4	51.7	52.0	52.7	51.9	50.0
3.6 ด้านการขนส่ง (สินค้า)	54.5	46.9	43.4	48.5	52.5	51.4	56.3	56.4	52.1	54.6	49.6	57.3	53.2	58.5	47.0	59.1	55.1	52.5	55.1	58.3	47.8	52.8	47.6	50.1	40.7	48.7
3.7 ด้านการขนส่ง (มวลขน)	58.3	42.3	42.9	52.4	54.5	54.3	56.2	58.1	51.1	56.4	55.8	58.9	55.0	56.4	45.2	59.5	53.9	49.1	50.0	51.5	48.8	52.2	50.0	51.8	40.2	41.7
3.8 โรงแรม/เกสต์เฮาส์/ บังกะโล	46.8	45.6	36.8	48.6	47.0	53.9	50.4	53.8	49.3	54.7	51.6	60.5	48.1	56.2	44.1	54.9	56.8	54.6	50.6	55.7	50.9	51.3	53.4	53.6	53.2	51.4
3.9 ร้านอาหาร/ ภัตตาคาร	46.5	47.0	35.8	49.2	47.9	50.3	47.6	52.8	46.9	55.1	47.7	57.4	53.5	55.4	42.8	56.1	56.1	52.0	54.2	58.8	46.5	46.9	49.6	50.2	50.7	51.7

** C = เดือนปัจจุบัน, F3 = คาดการณ์ 3 เดือนข้างหน้า

เมื่อพิจารณาค่าดัชนีความเชื่อมั่นแยกตามสาขา ค่าดัชนีความเชื่อมั่นในภาคธุรกิจส่วนใหญ่ปรับตัวในทิศทางที่ลดลง สาเหตุของการปรับตัวลดลงเป็นผลมาจากประชาชนส่วนใหญ่เริ่มมีความกังวลเกี่ยวกับค่าครองชีพที่ปรับตัวสูงขึ้นไม่สอดคล้องกับรายได้ที่ได้รับในปัจจุบัน ซึ่งความกังวลของประชาชนดังกล่าวส่งผลให้ประชาชนมีความระมัดระวังการใช้จ่ายเพิ่มมากขึ้น ส่งผลกระทบต่อผู้ประกอบการผ่านยอดจำหน่ายทั้งในปัจจุบันและคาดการณ์ที่ชะลอลดตัวลง นอกจากนี้ผู้ประกอบการยังคงมีความกังวลต่อสถานการณ์ต้นทุนในด้านต่างๆ ที่มีการปรับตัวเพิ่มขึ้น รวมถึงราคาน้ำมันที่ยังปรับตัวเพิ่มขึ้นต่อเนื่อง ส่งผลให้กำลังซื้อของผู้บริโภคและความเชื่อมั่นด้านการใช้จ่ายของผู้บริโภคปรับตัวในทิศทางที่ลดลงไปอีก โดยสาขาที่ปรับตัวลดลงระดับสูงในปัจจุบัน ได้แก่ กิจการค้าส่งสินค้าอุปโภคบริโภค ร้านค้าปลีกสมัยใหม่ สถานีบริการน้ำมัน การก่อสร้าง การขนส่งสินค้า การขนส่งมวลขน เป็นต้น

ดัชนีความเชื่อมั่นผู้ประกอบการภาคการค้าและบริการ เดือนเมษายน 2554

ปัจจัยต่าง ๆ ที่ส่งผลกระทบต่อกิจการ

ตารางที่ 2 แสดงระดับคะแนนของปัจจัยต่างๆ ที่ส่งผลกระทบต่อกิจการ

ปัจจัยที่มีผลกระทบต่อกิจการ	ระดับคะแนนแสดงผลกระทบของปัจจัยต่างๆ (0 = ไม่มีผลกระทบ, 1 = น้อย, 2 = ปานกลาง, 3 = มาก)															
	ภาคการค้าส่ง			ภาคการค้าปลีก				ภาคการบริการ								
	1.1	1.2	1.3	2.1	2.2	2.3	2.4	3.1	3.2	3.3	3.4	3.5	3.6	3.7	3.8	3.9
* สาขาธุรกิจ																
1. ผลกระทบจากระดับราคาน้ำมันและค่าขนส่ง	2.43	2.40	2.51	2.37	2.23	2.18	2.38	2.59	1.63	1.47	2.40	1.66	2.86	1.97	2.05	2.81
2. ผลกระทบจากราคาต้นทุนสินค้า/ค่าแรงงาน	2.36	2.46	2.47	2.37	2.32	2.28	2.45	2.59	1.84	1.75	2.34	1.86	2.67	2.23	2.43	2.67
3. ผลกระทบจากภาวะเศรษฐกิจในประเทศและอำนาจซื้อของประชาชน	2.14	2.35	2.42	2.35	2.22	2.32	2.27	2.46	2.14	2.15	2.45	2.17	2.15	2.25	2.25	2.33
4. ผลกระทบจากการแข่งขันในตลาด	2.05	2.29	2.45	2.29	2.29	2.26	2.35	2.51	2.07	2.07	2.34	2.09	2.29	2.25	2.10	2.27
5. ผลกระทบจากการหดตัวของความต้องการสินค้าและบริการ	1.67	1.91	2.07	1.99	2.09	1.93	1.99	2.17	1.91	1.75	2.19	1.76	1.84	1.94	1.85	1.96
6. ผลกระทบจากสถานการณ์ความขัดแย้งทางการเมืองที่มีผลต่อกิจการ	1.24	1.05	1.55	1.29	1.25	1.12	1.38	1.54	1.28	0.93	1.87	1.10	1.36	1.35	1.28	1.33
7. ผลกระทบจากมาตรการกระตุ้นเศรษฐกิจในด้านต่างๆของรัฐบาล	1.48	1.30	1.72	1.39	1.26	1.19	1.45	1.57	1.24	0.97	1.87	1.10	1.32	1.42	1.38	1.23

- สาขาธุรกิจประเภทต่างๆ ดูได้จาก ตารางที่ 1

เมื่อพิจารณาปัจจัยต่าง ๆ ที่ส่งผลกระทบต่อผู้ประกอบการ *วิสาหกิจขนาดกลางและขนาดย่อมโดยรวมภาคการค้าและบริการ* ทั้งในปัจจุบันและคาดการณ์ 3 เดือนข้างหน้าของเดือนมีนาคม 2554 ผู้ประกอบการส่วนใหญ่มองว่าปัจจัยที่ส่งผลกระทบต่อกิจการในระดับสูงที่สุด ได้แก่ ผลกระทบจากราคาต้นทุนสินค้าและค่าแรงงานที่เพิ่มสูงขึ้น รองลงมาได้แก่ ผลกระทบจากภาวะเศรษฐกิจของประเทศและอำนาจซื้อของประชาชน ผลกระทบจากการแข่งขันในตลาด ผลกระทบจากระดับราคาน้ำมันและค่าขนส่ง และผลกระทบจากการหดตัวของความต้องการสินค้าและบริการ ในขณะที่ผลกระทบจากสถานการณ์ความขัดแย้งทางการเมืองต่อกิจการผู้ประกอบการมองว่าส่งผลกระทบต่อกิจการในระดับที่ไม่มากนัก สำหรับในส่วนของมาตรการกระตุ้นเศรษฐกิจของภาครัฐ ผู้ประกอบการมองว่าส่งผลกระทบด้านบวกต่อกิจการในระดับลดลงเมื่อเทียบกับเดือนที่ผ่านมา