

## รายงานดัชนีความเชื่อมั่นผู้ประกอบการภาคการค้าและบริการ

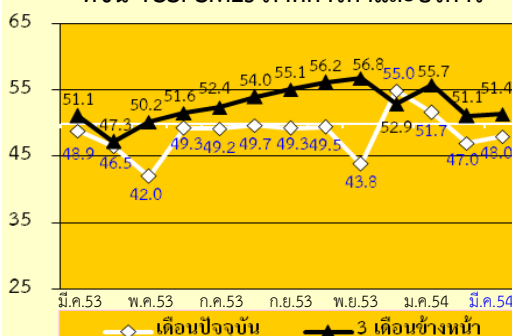
## Trade &amp; Service Sentiment Index: TSSI

ไตรมาสที่ 1

ปีที่ 9 ฉบับที่ 3 ประจำเดือนมีนาคม 2554

ดัชนี TSSI ผู้ประกอบการ SMEs ภาคการค้าและบริการ เดือน มีนาคม 2554 เพิ่มขึ้นทั้งปัจจุบันและคาดการณ์ 3 เดือนข้างหน้า อยู่ที่ 48.0 และ 51.4 โดยมีธุรกิจร้านค้าปลีกสมัยใหม่และบริการด้านการก่อสร้าง ค่าดัชนีเพิ่มขึ้นในระดับสูงเหตุเพราะผู้ บริโภคใช้จ่ายเพิ่มขึ้น การส่งออกเพิ่มขึ้นกว่าร้อยละ 30 นักลงทุนต่างประเทศลงทุนในตลาดหุ้นเพิ่ม เห็นได้จาก Set Index ที่เพิ่มขึ้นถึง 59.57 จุด ขณะที่ไตรมาส 1/2554 ค่าดัชนีลดลง ผลจากความกังวลด้านต้นทุนเนื่องจากราคาน้ำมันเพิ่มสูงขึ้นต่อเนื่อง

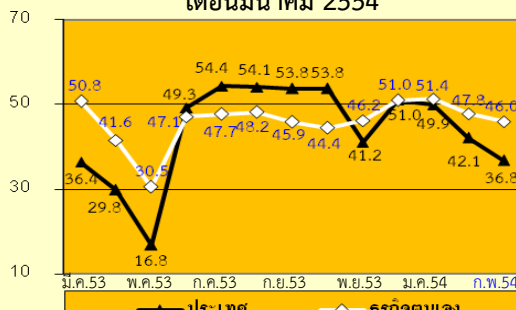
ดัชนี TSSI SMEs ภาคการค้าและบริการ



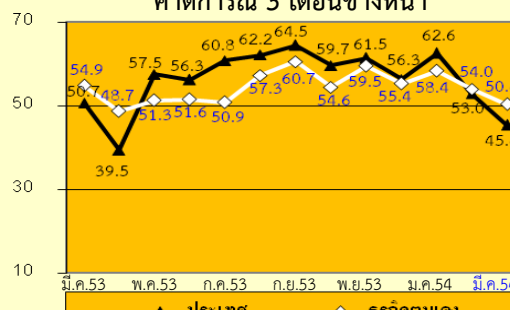
ดัชนีความเชื่อมั่นของผู้ประกอบการวิสาหกิจขนาด

กลางและขนาดย่อม (SMEs) ในเดือนปัจจุบันค่าดัชนีความเชื่อมั่นอยู่ที่ระดับ 48.0 ปรับตัวเพิ่มขึ้นจาก 47.0 เป็นผลมาจากองค์ประกอบด้านยอดขาย กำไร และการจ้างงานปรับตัวเพิ่มขึ้น สำหรับค่าดัชนีความเชื่อมั่นคาดการณ์ 3 เดือน อยู่ที่ระดับ 51.4 ปรับตัวเพิ่มขึ้นจาก 51.1 เป็นผลมาจากองค์ประกอบด้านยอดขาย ต้นทุนและ กำไร เป็นหลักเมื่อเทียบกับคาดการณ์ของเดือนที่ผ่านมา(รายละเอียด หน้า 3-5)

เดือนมีนาคม 2554



คาดการณ์ 3 เดือนข้างหน้า



สำหรับค่าดัชนีความเชื่อมั่นต่อเศรษฐกิจประเทศและต่อธุรกิจตนเองเดือนมีนาคมดัชนีอยู่ที่ระดับ 36.8 และ 46.0 ตามลำดับ ลดลงจากระดับ 42.1 และ 47.8 ตามลำดับ ขณะเดียวกันดัชนีความเชื่อมั่นคาดการณ์ 3 เดือนปรับตัวในทิศทางที่ลดลงเมื่อเทียบกับเดือนที่ผ่านมา (รายละเอียด หน้า 5 )

ในเดือนกุมภาพันธ์ 2554 ค่าดัชนีความเชื่อมั่นที่ปรับตัวลดลงสูง 3 สาขา ได้แก่ คำส่งวัสดุก่อสร้าง คำปลีกสินค้าอุปโภคบริโภคสมัยใหม่ และบริการก่อสร้าง โดยสาเหตุของการปรับตัวลดลงเป็นผลมาจากประชาชนชะลอการใช้จ่าย หลังจากช่วงเทศกาล กอปรกับราคาสินค้ายังคงทรงตัวสูงส่งผลให้ผู้บริโภคมีความกังวลในเรื่องค่าครองชีพ ขณะที่รายได้ไม่สอดคล้องกับค่าครองชีพในปัจจุบัน และระดับราคาน้ำมันขายปลีกที่เพิ่มสูงขึ้น



สำนักงานส่งเสริมวิสาหกิจขนาดกลางและขนาดย่อม  
21 อาคารทีเอสที ทาวเวอร์ ชั้น G, 17-18, 23 ถ.วิภาวดีรังสิต แขวงจอมพล  
เขตจตุจักร กรุงเทพฯ 10900 www.sme.go.th



หอการค้าไทย  
150 ถ.ราชปิติ เขตพระนคร กรุงเทพฯ 10200



สำนักดัชนีเศรษฐกิจการค้า กระทรวงพาณิชย์  
44/100 อาคาร 2 ดีกรีมน้ำ ชั้น 7 ถ.นนทบุรี 1 ต. บางกระสอบ อ.เมือง จ.นนทบุรี 11000  
www.price.moc.go.th



ศูนย์พยากรณ์เศรษฐกิจและธุรกิจ มหาวิทยาลัยหอการค้าไทย  
126/1 ถ.วิภาวดีรังสิต แขวงดินแดง เขตดินแดง กรุงเทพฯ 10400

## หากมีข้อสงสัยใดๆ สอบถามได้ที่ :

สำนักข้อมูลและวิจัย สำนักงานส่งเสริมวิสาหกิจขนาดกลางและขนาดย่อม

21 อาคารทีเอสที ทาวเวอร์ ชั้น G, 17-18, 23 ถ.วิภาวดีรังสิต แขวงจอมพล เขตจตุจักร กรุงเทพฯ 10900

โทร. 0-2298-3051 0-2298-3056 โทรสาร 0-2273-8850, 0-2273-8888

Website : [www.sme.go.th](http://www.sme.go.th)

E-mail : [nussati@sme.go.th](mailto:nussati@sme.go.th) , [thawachinee@sme.go.th](mailto:thawachinee@sme.go.th)

สำนักดัชนีเศรษฐกิจการค้า กระทรวงพาณิชย์ อาคาร 2 ตึกกรมน้ำ ชั้น 7 ถ.นนทบุรี 1ต.บางกระสอ อ.เมือง จ.นนทบุรี 11000

โทร. 0-2507-6764 ,0-2507-6765 โทรสาร 0-2507-5825

Website: [www.price.moc.go.th](http://www.price.moc.go.th)

E-mail : [tssi@moc.go.th](mailto:tssi@moc.go.th), [kannikap@moc.go.th](mailto:kannikap@moc.go.th), [kalayak@moc.go.th](mailto:kalayak@moc.go.th) ,[patchareeyat@moc.go.th](mailto:patchareeyat@moc.go.th)

### ข้อชี้แจง

#### การรายงานดัชนีความเชื่อมั่นผู้ประกอบการภาคการค้าและบริการ

ดัชนีความเชื่อมั่นผู้ประกอบการภาคการค้าและบริการ (Trade and Services Sentiment Index : TSSI) ซึ่งจัดทำขึ้นโดยความร่วมมือระหว่าง สำนักงานส่งเสริมวิสาหกิจขนาดกลางและขนาดย่อม สำนักดัชนีเศรษฐกิจการค้า กระทรวงพาณิชย์ หอการค้าไทย และ ศูนย์พยากรณ์เศรษฐกิจและธุรกิจ มหาวิทยาลัยหอการค้าไทย โดยมีวัตถุประสงค์เพื่อส่งเสริมการพัฒนาทางด้านสถิติที่เกี่ยวข้องกับความเชื่อมั่นของผู้ประกอบการในวิสาหกิจขนาดกลางและขนาดย่อม และเพื่อเป็นเครื่องมือในการวิเคราะห์แนวโน้มภาวะการณ์ของวิสาหกิจขนาดกลางและขนาดย่อมในภาคการค้าและบริการสำหรับหน่วยงานที่เกี่ยวข้องและผู้ประกอบการ

#### ขั้นตอนการจัดสร้างดัชนีความเชื่อมั่นทางธุรกิจ

การสำรวจความเชื่อมั่นผู้ประกอบการภาคการค้าและบริการทำขึ้นเพื่อรวบรวมข้อมูลจากสถานประกอบการขนาดกลางและขนาดย่อม และขนาดใหญ่ควบคู่ไปด้วย โดยสุ่มตัวอย่างจากสถานประกอบการต่างๆ ใน 14 จังหวัดกระจายทั่วทุกภาคของประเทศ จำนวน 2,100 ตัวอย่าง กลุ่มตัวอย่างเหล่านี้เป็นกลุ่มตัวอย่างประจำ ประกอบด้วยสถานประกอบการในภาคการค้าและบริการ โดยภาคการค้าประกอบด้วย การค้าส่งและการค้าปลีก ได้แก่ สินค้าเกษตร สินค้าอุปโภค /บริโภค วัสดุก่อสร้าง รถจักรยานยนต์ /รถยนต์ ร้านค้าปลีก (สมัยใหม่) ร้านค้าปลีก (ดั้งเดิม) สถานบริการน้ำมัน ภาคบริการประกอบด้วย การก่อสร้าง กิจกรรมอสังหาริมทรัพย์ บริการด้านสุขภาพ /ความงาม การท่องเที่ยว สันทนาการ/วัฒนธรรม/การศึกษา ด้านการขนส่ง โรงแรม/เกสต์เฮาส์/บังกะโล ร้านอาหาร/ภัตตาคาร และขนส่งมวลชน

เนื่องจากจุดประสงค์ของการสำรวจความเชื่อมั่นผู้ประกอบการภาคการค้าและบริการ เพื่อให้ทราบถึงสถานการณ์โดยรวมของภาคธุรกิจ แบบสอบถามจึงถูกออกแบบให้กระชับเข้าใจง่าย โดยครอบคลุมในประเด็นคำถามเกี่ยวกับความคิดเห็นที่มีต่อธุรกิจในการประมวลผลดัชนีความเชื่อมั่น ซึ่งประกอบไปด้วยองค์ประกอบของธุรกิจด้าน (1) กำไร (2) การลงทุน (3) ต้นทุนธุรกิจ (4) การจ้างงาน และ (5) ยอดจำหน่ายสินค้าและบริการ และความคิดเห็นที่มีต่อเศรษฐกิจของประเทศโดยรวม และเศรษฐกิจในสาขาธุรกิจของผู้ตอบแบบสอบถาม รวมทั้งปัจจัยที่มีผลต่อภาวะดีขึ้นและแย่ลงในธุรกิจ ซึ่งความคิดเห็นเหล่านี้จะนำไปประกอบการวิเคราะห์ผลของดัชนีความเชื่อมั่น

#### การคำนวณและแปลความหมายค่าดัชนี

ผลการสำรวจแต่ละเดือนจะได้ดัชนี 2 ชุดคือ (1) ดัชนีในเดือนที่ถาม ซึ่งเรียกว่า ดัชนีเดือนปัจจุบัน (2) ดัชนีการคาดการณ์ในอนาคตที่ประเมินจาก เดือนที่ถาม ซึ่งเรียกว่า ดัชนีคาดการณ์ 3 เดือนข้างหน้า ค่าดัชนีคำนวณจากคะแนนที่เห็นในแต่ละคำตอบ (คือแปลงข้อมูลเชิงคุณภาพเป็นเชิงปริมาณ) โดยให้ คะแนนสูงสุดเท่ากับ 1.0 สำหรับคำตอบ “สูงขึ้น/ ดีขึ้น/ เพิ่มขึ้น” และให้คะแนน 0.5 และ 0 สำหรับคำตอบ “คงเดิม” และ “แย่ลง/ลดลง” ตามลำดับ

การแปลความหมายที่ได้ ค่าดัชนีที่ได้จะมีค่า ต่ำกว่า 50, 50 หรือ สูงกว่า 50 ถ้า

TSSI < 50 แสดงว่าภาวะทางด้านธุรกิจแย่ลง

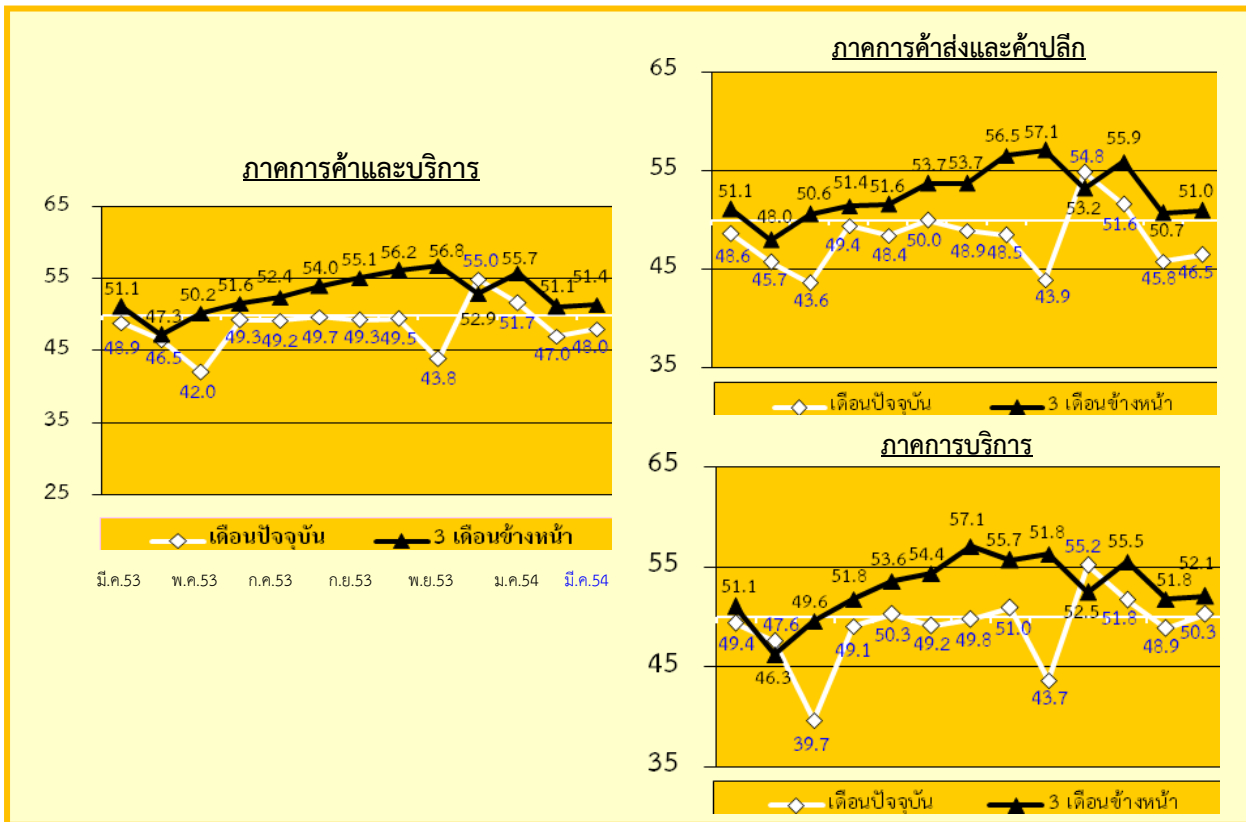
TSSI = 50 แสดงว่าภาวะทางด้านธุรกิจทรงตัว

TSSI > 50 แสดงว่าภาวะทางด้านธุรกิจดีขึ้น

การคำนวณและแปลความหมายด้านต้นทุนนั้น ดำเนินการให้คะแนนแบบผกผัน คือ ให้คะแนนเท่ากับ 1.0 สำหรับคำตอบ “ลดลง” ให้คะแนน 0.5 และ 0 สำหรับคำตอบ “คงเดิม” และ “สูงขึ้น” ตามลำดับ

## ดัชนีความเชื่อมั่นผู้ประกอบการภาคการค้าและบริการ เดือนมีนาคม 2554

### ดัชนี TSSI ของวิสาหกิจขนาดกลางและขนาดย่อม (SMEs) เดือนมีนาคม 2554

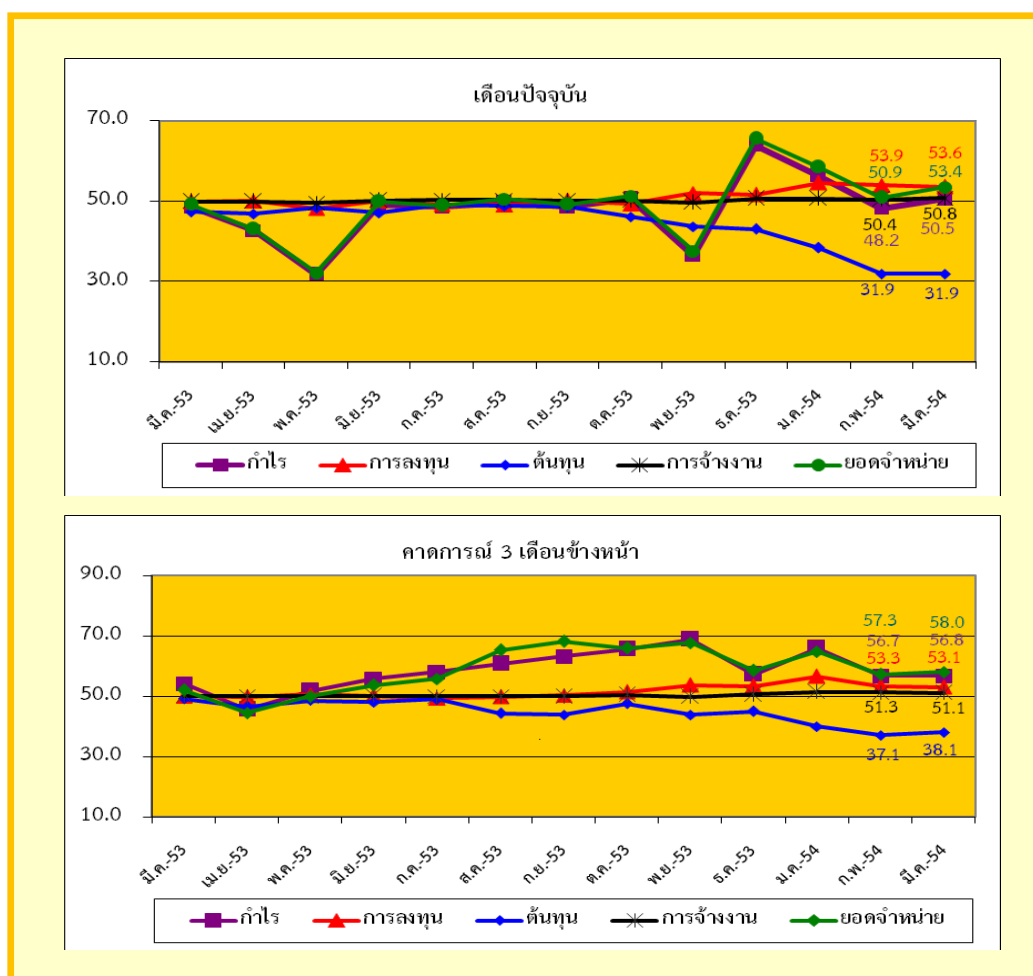


ดัชนีความเชื่อมั่นภาคการค้าและบริการของผู้ประกอบการ SMEs ในเดือนมีนาคม 2554 ค่าดัชนีความเชื่อมั่นในปัจจุบันอยู่ที่ระดับ 48.0 ปรับตัวเพิ่มขึ้นจาก 47.0 ในเดือนก่อน โดยเมื่อพิจารณาแยกตามประเภทของกิจการ พบว่ากิจการภาคการค้าส่งและค้าปลีกมีค่าดัชนีความเชื่อมั่นอยู่ที่ระดับ 46.5 ปรับตัวเพิ่มขึ้นจากระดับ 45.8 ในเดือนก่อน และกิจการภาคบริการมีค่าดัชนีความเชื่อมั่นอยู่ที่ระดับ 50.3 ปรับตัวเพิ่มขึ้นจากระดับ 48.9 ในเดือนก่อน จากค่าดัชนีความเชื่อมั่นในปัจจุบันสามารถพิจารณาได้ว่าผู้ประกอบการ SMEs ภาคการค้าและบริการ มีความเชื่อมั่นในปัจจุบันปรับตัว เพิ่มขึ้นเมื่อเทียบกับเดือนที่ผ่านมา แต่ค่าดัชนีดังกล่าวยังคงมีค่าอยู่ในระดับที่ต่ำกว่าค่าฐานที่ 50

สำหรับค่าดัชนีความเชื่อมั่นคาดการณ์ 3 เดือนข้างหน้า ค่าดัชนีความเชื่อมั่นอยู่ที่ระดับ 51.4 ปรับตัวเพิ่มขึ้นจากระดับ 51.1 ในเดือนก่อน โดยเมื่อพิจารณาแยกตามประเภทของกิจการ พบว่ากิจการภาคการค้าส่งและค้าปลีกมีค่าดัชนีความเชื่อมั่นคาดการณ์ 3 เดือนข้างหน้าอยู่ที่ระดับ 51.0 อยู่ในระดับที่เพิ่มขึ้นเมื่อเทียบกับค่าดัชนีคาดการณ์ 3 เดือนข้างหน้าในเดือนที่ผ่านมา ในส่วนของกิจการภาคบริการมีค่าดัชนีความเชื่อมั่นคาดการณ์ 3 เดือนข้างหน้าอยู่ที่ระดับ 50.3 ปรับตัวเพิ่มขึ้นจากระดับ 48.9 ในเดือนก่อน จากค่าดัชนีความเชื่อมั่นคาดการณ์ 3 เดือนข้างหน้าพิจารณาได้ว่าผู้ประกอบการ SMEs ทั้งภาคการค้าและบริการ มีความเชื่อมั่นคาดการณ์ 3 เดือนข้างหน้าปรับตัวในทิศทางที่เพิ่มขึ้นเมื่อเทียบกับค่าดัชนีในเดือนที่ผ่านมา และค่าดัชนีความเชื่อมั่น ยังคงอยู่ในระดับที่เกินกว่า 50

## ดัชนีความเชื่อมั่นผู้ประกอบการภาคการค้าและบริการ เดือนมีนาคม 2554

ดัชนี TSSI ของวิสาหกิจขนาดกลางและขนาดย่อมแยกตามองค์ประกอบของปัจจัยกำหนดค่าดัชนี



เมื่อพิจารณาค่าดัชนีจำแนกตามองค์ประกอบธุรกิจของผู้ประกอบการ SMEs ในเดือนมีนาคม 2554 ซึ่งประกอบด้วยค่าดัชนีความเชื่อมั่นด้านกำไร การลงทุน ต้นทุน การจ้างงาน และ ยอดจำหน่ายสินค้า โดยค่าดัชนีความเชื่อมั่นในแต่ละองค์ประกอบดังกล่าวในปัจจุบันอยู่ที่ 50.5 53.6 31.9 50.8 และ 53.4 ตามลำดับ ซึ่งค่าดัชนีความเชื่อมั่นแยกพิจารณาในแต่ละองค์ประกอบในปัจจุบันค่าดัชนีส่วนใหญ่มีการปรับตัวในทิศทางที่เพิ่มขึ้น โดยเฉพาะองค์ประกอบด้านกำไร การจ้างงาน และ ยอดจำหน่าย เมื่อเทียบกับค่าดัชนีความเชื่อมั่นในปัจจุบันขององค์ประกอบดังกล่าวในเดือนที่ผ่านมา

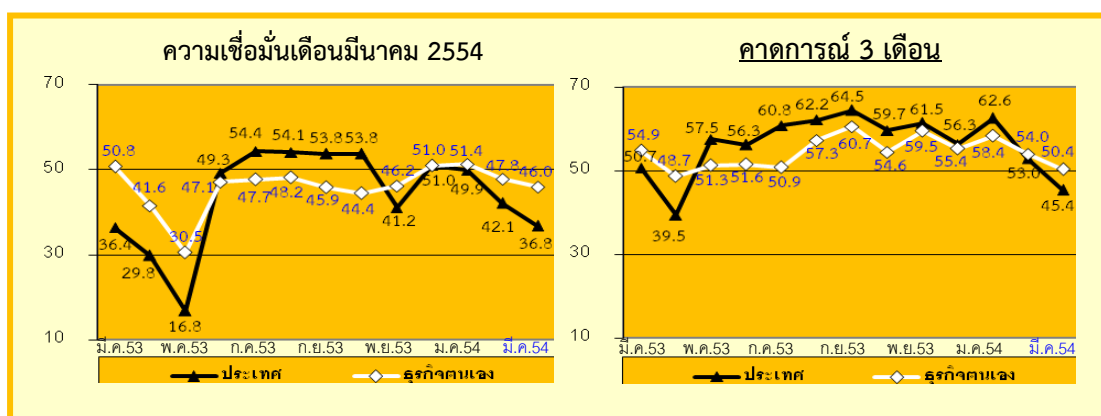
สำหรับค่าดัชนีความเชื่อมั่นจำแนกตามองค์ประกอบธุรกิจคาดการณ์ 3 เดือนข้างหน้า ค่าดัชนีแต่ละองค์ประกอบต่างๆ ข้างต้นอยู่ที่ระดับ 56.8 53.6 38.1 50.8 และ 58.0 ตามลำดับ จากค่าดัชนีความเชื่อมั่นจำแนกตามองค์ประกอบธุรกิจคาดการณ์ 3 เดือนข้างหน้าค่าดัชนีส่วนใหญ่ปรับตัวในทิศทางที่เพิ่มขึ้น โดยเฉพาะองค์ประกอบด้านกำไร ต้นทุน และ ยอดจำหน่าย เมื่อเทียบกับเดือนที่ผ่านมา

พิจารณาในแต่ละองค์ประกอบทั้งในปัจจุบันและคาดการณ์ยังคงอยู่ในระดับที่ค่อนข้างดี เนื่องจากค่าดัชนีความเชื่อมั่นอยู่ในระดับที่เกินกว่า 50 เป็นส่วนใหญ่ จะมีเพียงองค์ประกอบด้าน ต้นทุนในปัจจุบันและคาดการณ์เท่านั้นที่ค่าดัชนีความเชื่อมั่นอยู่ในระดับที่ต่ำกว่า 50

## ดัชนีความเชื่อมั่นผู้ประกอบการภาคการค้าและบริการ เดือนมีนาคม 2554

สำหรับความเชื่อมั่นในองค์ประกอบด้านราคาขายสินค้า ค่าดัชนีความเชื่อมั่นทั้งในปัจจุบันและคาดการณ์อยู่ในระดับที่ลดลง ความเชื่อมั่นในองค์ประกอบด้านสินค้าคงเหลือ ค่าดัชนีความเชื่อมั่น ทั้งในปัจจุบันและคาดการณ์ปรับตัวเพิ่มขึ้น ความเชื่อมั่นด้านความสามารถในการแข่งขันของกิจการ ค่าดัชนีความเชื่อมั่นในปัจจุบันปรับตัวลดลง ขณะที่คาดการณ์ปรับตัวเพิ่มขึ้น ความเชื่อมั่นด้านเงินทุนหมุนเวียนของกิจการ ค่าดัชนีความเชื่อมั่นทั้งในปัจจุบันและคาดการณ์ปรับตัวลดลง ความเชื่อมั่นด้านระยะเวลาเครดิตที่ได้รับจาก Supplier ค่าดัชนีความเชื่อมั่นทั้งเดือนปัจจุบันและดัชนีคาดการณ์ปรับตัวเพิ่มขึ้น เมื่อเทียบกับค่าดัชนีในเดือนที่ผ่านมา

### ดัชนีความเชื่อมั่นภาคการค้าและบริการต่อภาวะเศรษฐกิจประเทศและธุรกิจตนเองของ SMEs



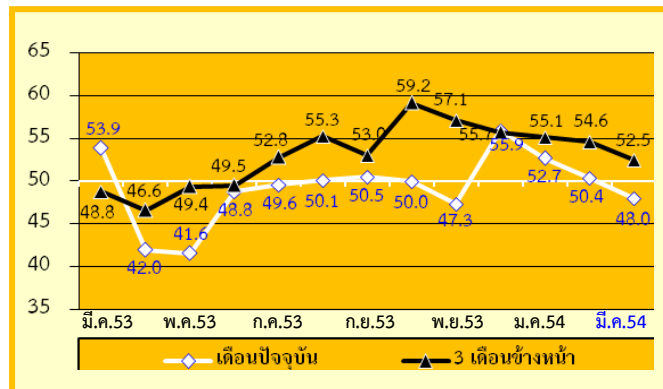
เมื่อพิจารณาดัชนีความเชื่อมั่นของผู้ประกอบการ SMEs ภาคการค้าและบริการ ทั้งต่อภาวะเศรษฐกิจของประเทศ และต่อธุรกิจตนเองในเดือนปัจจุบันปรับตัวลดลงอยู่ที่ระดับ 36.8 และ 46.0 จากระดับ 42.1 และ 47.8 ตามลำดับ ในขณะที่ค่าดัชนีคาดการณ์ 3 เดือนข้างหน้า ทั้งดัชนีความเชื่อมั่นต่อภาวะเศรษฐกิจของประเทศและต่อธุรกิจตนเองปรับตัวในทิศทางที่ ลดลงเช่นกัน อยู่ที่ระดับ 45.4 และ 50.4 ลดลงจาก 53.0 และ 54.0 ตามลำดับ พิจารณาได้ว่าผู้ประกอบการวิสาหกิจขนาดกลางและขนาดย่อมภาคการค้าและบริการมีความเชื่อมั่นต่อเศรษฐกิจของประเทศและต่อธุรกิจตนเองคาดการณ์ 3 เดือนข้างหน้าลดลง

## ดัชนีความเชื่อมั่นผู้ประกอบการภาคการค้าและบริการ เดือนมีนาคม 2554

### ภาคการค้าส่ง ลินค้าอุปโภคบริโภค เป็นสาขาที่ปรับตัวลดลงมากที่สุดในภาคค้าส่ง

กิจการค้าส่ง **ลินค้าอุปโภคบริโภค** ถือเป็นภาคธุรกิจที่ค่าดัชนีความเชื่อมั่นในปัจจุบันปรับตัวในทิศทางที่ลดลงมากที่สุด ในกิจการภาคการค้า รวมทั้งค่าดัชนีความเชื่อมั่นคาดการณ์ 3 เดือนข้างหน้าค่าดัชนีปรับตัวในทิศทางที่ลดลงเช่นกัน เนื่องมาจากผู้ประกอบการมีความกังวลด้านต้นทุนการประกอบการ โดยเฉพาะอย่างยิ่งระดับราคาน้ำมันที่ยังคงมีการปรับตัวเพิ่มขึ้นอย่างต่อเนื่องซึ่งในช่วงเดือนมีนาคม โดยระดับราคาน้ำมันเบนซิน 91 มีการปรับตัวเพิ่มขึ้นสูงถึง 1.10 บาทต่อลิตร โดยปรับตัวเพิ่มจาก 41.24 บาทต่อลิตรในช่วงปลายเดือนกุมภาพันธ์ มาอยู่ที่ระดับ 42.34 บาทต่อลิตรในช่วงปลายเดือนมีนาคม ในขณะที่ระดับราคาน้ำมันดีเซลทรงตัวที่ระดับ 29.99 บาทต่อลิตรจากการที่รัฐบาลมีการตรึงราคาน้ำมันดีเซลโดยใช้เงินจากกองทุนน้ำมันมาชดเชย แต่อย่างไรก็ตามจากการที่รัฐบาลได้ประกาศว่าจะตรึงราคาน้ำมันดีเซลไปจนถึงช่วงปลายเดือนเมษายนส่งผลให้ผู้ประกอบการมีความกังวลต่อการปรับตัวเพิ่มขึ้นของราคาน้ำมันดีเซลภายหลังจากสิ้นระยะเวลาการชดเชยราคาของรัฐบาล พิจารณาได้จากค่าดัชนีความเชื่อมั่นด้านต้นทุนในปัจจุบันที่ปรับตัวลดลงค่อนข้างมาก นอกจากนี้การที่ระดับราคาน้ำมันเบนซินมีการปรับตัวเพิ่มขึ้นอย่างต่อเนื่องดังกล่าวเป็นปัจจัยกดดันกำลังซื้อของประชาชนอย่างมากในระยะนี้

ภาพที่ 1 ค่าดัชนีความเชื่อมั่นของผู้ประกอบการ SMEs ภาคการค้าส่ง ลินค้าอุปโภคบริโภค



ดัชนีความเชื่อมั่นผู้ประกอบการ SMEs ภาคการค้าส่ง ลินค้าอุปโภคบริโภค ค่าดัชนีความเชื่อมั่นในปัจจุบันอยู่ที่ระดับ 48.0 ปรับตัวลดลงจาก 50.4 ในเดือนก่อน เป็นผลมาจากการปรับตัวลดลงของค่าดัชนีความเชื่อมั่นในทุกองค์ประกอบ สำหรับค่าดัชนีความเชื่อมั่นคาดการณ์ 3 เดือนข้างหน้าค่าดัชนีความเชื่อมั่นอยู่ที่ 52.5 ปรับตัวลดลงจาก 54.6 ซึ่งเป็นผลมาจากการปรับลดลงแทบทุกองค์ประกอบ โดยเฉพาะองค์ประกอบด้านยอดขายจำหน่าย การจ้างงาน การลงทุนและกำไร

สำหรับองค์ประกอบที่ผู้ประกอบการ SMEs ภาคการค้าส่ง ลินค้าอุปโภคบริโภคมีความกังวลในระดับสูงได้แก่ องค์ประกอบด้านต้นทุนทั้งในปัจจุบันและคาดการณ์ เนื่องจากค่าดัชนีความเชื่อมั่นในองค์ประกอบดังกล่าวมีค่าดัชนีความเชื่อมั่นอยู่ในระดับที่ต่ำกว่าค่าฐานที่ 50 ค่อนข้างมาก ซึ่งแสดงให้เห็นว่าผู้ประกอบการยังมีความกังวลในองค์ประกอบดังกล่าวอยู่ค่อนข้างมาก

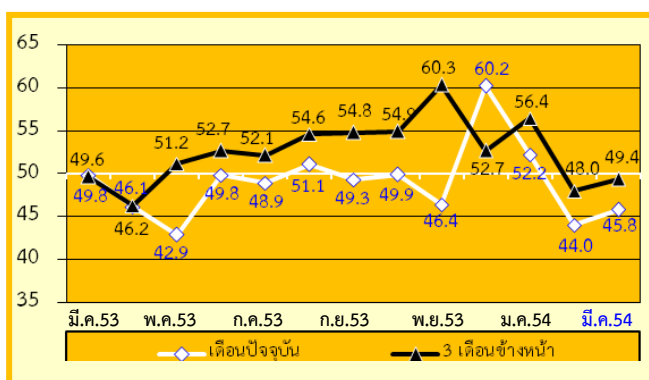
สำหรับปัจจัยที่ส่งผลกระทบต่อ SMEs ภาคการค้าส่ง ลินค้าอุปโภคบริโภค โดยพิจารณาระดับคะแนนเฉลี่ยในแต่ละปัจจัยที่ส่งผลกระทบ พบว่าปัจจัยที่ส่งผลกระทบในด้านลบต่อกิจการอย่างชัดเจนทั้งในปัจจุบันและคาดการณ์ 3 เดือนข้างหน้า ได้แก่ ผลกระทบจากราคาด้านทุนสินค้าและค่าแรงงานที่เพิ่มสูงขึ้น รองลงมาได้แก่ ผลกระทบจากระดับราคาน้ำมันและค่าขนส่ง ผลกระทบจากภาวะเศรษฐกิจของประเทศและอำนาจซื้อ ของประชาชน ผลกระทบจากการแข่งขันในตลาด และผลกระทบจากการหดตัวของความต้องการสินค้าและบริการ ในขณะที่ผลกระทบจากสถานการณ์ความขัดแย้งทางการเมืองผู้ประกอบการมองว่าส่งผลกระทบต่อกิจการในระดับที่ไม่มากนัก

## ดัชนีความเชื่อมั่นผู้ประกอบการภาคการค้าและบริการ เดือนมีนาคม 2554

ภาคค้าปลีก สินค้าอุปโภคบริโภคสมัยใหม่  
เป็นสาขาที่ปรับตัวเพิ่มขึ้นมากที่สุดในภาคการค้าปลีก

กิจการค้าปลีกสินค้าอุปโภคบริโภคสมัยใหม่ถือเป็นประเภทรูทกิจที่ค่าดัชนีในปัจจุบันและคาดการณ์ 3 เดือนข้างหน้าปรับตัวในทิศทางที่เพิ่มขึ้นมากที่สุดในกิจการภาคการค้าปลีก เนื่องจากประชาชนเริ่มมีการจับจ่ายใช้สอยเพื่อซื้อของฝากกลับภูมิลำเนาในช่วงเทศกาลสงกรานต์ ส่งผลให้ยอดขายของผู้ประกอบการปรับตัวเพิ่มขึ้นในเดือนนี้ สอดคล้องกับดัชนีการอุปโภคบริโภคภาคเอกชนในเดือนมีนาคมปรับตัวเพิ่มขึ้นร้อยละ 4.81 เมื่อเทียบกับช่วงเดียวกันของปีที่ผ่านมา นอกจากนี้ในช่วงระยะเวลาที่ดำเนินการสำรวจรัฐบาลมีแนวทางที่จะใช้เงินกองทุนน้ำมันมาชดเชยราคาน้ำมันดีเซลให้อยู่ในระดับที่ไม่เกิน 30 บาทต่อลิตรต่อเนื่องไปจนถึงช่วงสิ้นเดือนมิถุนายนส่งผลให้ผู้ประกอบการคลายความกังวลด้านต้นทุนไปได้บ้างพิจารณาจากค่าดัชนีความเชื่อมั่นในองค์ประกอบด้านต้นทุนที่ค่าดัชนีความเชื่อมั่นสามารถปรับตัวเพิ่มขึ้นได้ทั้งในปัจจุบัน และคาดการณ์ 3 เดือนข้างหน้าหลังจากที่ค่าดัชนีความเชื่อมั่นด้านต้นทุนปรับตัวลดลงอย่างต่อเนื่องมาโดยตลอดในช่วงที่ผ่านมา ซึ่งปัจจัยต่างๆ ดังกล่าวล้วนเป็นปัจจัยที่ส่งผลให้ความเชื่อมั่นทั้งในปัจจุบันและคาดการณ์ 3 เดือนข้างหน้าปรับตัวในทิศทางที่เพิ่มขึ้น

ภาพที่ 2 ดัชนีความเชื่อมั่นของผู้ประกอบการ SMEs ภาคค้าปลีก สินค้าอุปโภคบริโภคสมัยใหม่



ดัชนีความเชื่อมั่นผู้ประกอบการ SMEs กิจการการค้าปลีกสินค้าอุปโภคบริโภคสมัยใหม่ค่าดัชนีในปัจจุบันอยู่ที่ระดับ 45.8 ปรับตัวเพิ่มขึ้นจากระดับ 44.0 ในเดือนก่อนเป็นผลมาจากการปรับตัวเพิ่มขึ้นในทุกองค์ประกอบโดยเฉพาะอย่างยิ่งด้านยอดขายและต้นทุนเป็นหลัก สำหรับค่าดัชนีคาดการณ์ 3 เดือนข้างหน้าอยู่ที่ระดับ 49.4 ปรับตัวเพิ่มขึ้นจากระดับ 48.0 ในเดือนก่อน เป็นผลมาจากค่าดัชนีองค์ประกอบส่วนใหญ่ปรับตัวเพิ่มขึ้นโดยเฉพาะด้านยอดขายและต้นทุน

สำหรับองค์ประกอบที่ผู้ประกอบการมีความกังวลในระดับสูง ได้แก่ องค์ประกอบด้านต้นทุนทั้งในปัจจุบันและคาดการณ์ 3 เดือน เนื่องจากค่าดัชนีอยู่ในระดับต่ำเมื่อเทียบกับองค์ประกอบด้านอื่นๆ และอยู่ในระดับต่ำกว่าค่าฐานที่ 50 ค่อนข้างมาก แสดงให้เห็นว่าผู้ประกอบการกิจการค้าปลีกสินค้าอุปโภคบริโภคสมัยใหม่มีความกังวลต่อองค์ประกอบดังกล่าวในระดับสูง และมีความเชื่อมั่นในระดับที่ลดลงเมื่อเทียบกับเดือนที่ผ่านมา

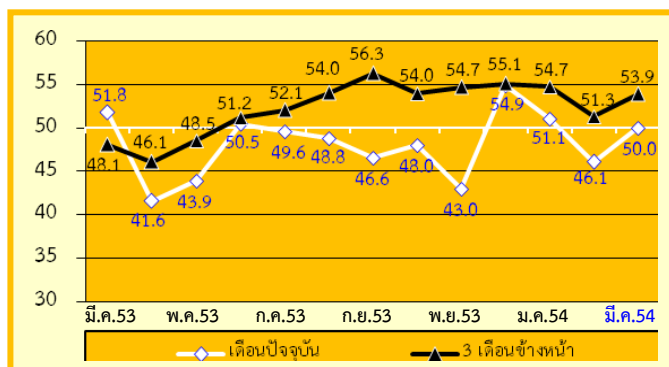
สำหรับปัจจัยที่ส่งผลกระทบ โดยพิจารณาระดับคะแนนเฉลี่ยในแต่ละปัจจัยที่ส่งผลกระทบ พบว่าปัจจัยที่ส่งผลกระทบในด้านลบต่อกิจการอย่างชัดเจนทั้งในปัจจุบันและคาดการณ์ 3 เดือนข้างหน้า ได้แก่ ผลกระทบจากราคาต้นทุนสินค้าและค่าแรงงานที่เพิ่มสูงขึ้น รองลงมาได้แก่ ผลกระทบจากการแข่งขันในตลาด ผลกระทบจากระดับราคาน้ำมันและค่าขนส่ง ผลกระทบจากภาวะเศรษฐกิจของประเทศ และอำนาจซื้อของประชาชน และผลกระทบจากการหดตัวของความต้องการสินค้าและบริการ ในขณะที่ผลกระทบจากสถานการณ์ความขัดแย้งทางการเมืองต่อกิจการผู้ประกอบการมองว่าส่งผลกระทบต่อกิจการในระดับที่ไม่มากนักและส่งผลกระทบต่อกิจการในระดับที่ลดลงเมื่อเทียบกับในเดือนที่ผ่านมา สำหรับในส่วนของมาตรการกระตุ้นเศรษฐกิจของภาครัฐผู้ประกอบการมองว่าส่งผลกระทบด้านบวกต่อกิจการในระดับที่ลดลงจากช่วงเดือนที่ผ่านมา

## ดัชนีความเชื่อมั่นผู้ประกอบการภาคการค้าและบริการ เดือนมีนาคม 2554

### ภาคบริการ ก่อสร้าง เป็นสาขาที่ปรับตัวลดลงในภาคบริการ

ภาคบริการ ก่อสร้าง มีค่าดัชนีในปัจจุบัน และคาดการณ์ 3 เดือนข้างหน้าปรับตัวในทิศทางที่เพิ่มขึ้น สาเหตุเนื่องจากผู้ประกอบการกิจการบริการก่อสร้างมียอดการให้บริการเพิ่มมากขึ้นเนื่องจากหน่วยราชการ ผู้ประกอบการ และประชาชนที่เผชิญกับสถานการณ์อุทกภัยในช่วงไตรมาสที่ 4 ของปีก่อน และในช่วงปลายไตรมาสแรกของปี 2554 มีการเร่งซ่อมแซมสถานที่ราชการ สถานประกอบการ และบ้านเรือนที่ได้รับความเสียหายจากสถานการณ์ดังกล่าวส่งผลต่อผู้ประกอบการกิจการภาคการค้าก่อสร้างที่จะมียอดการให้บริการ และกำไรปรับตัวในทิศทางที่เพิ่มขึ้น อย่างไรก็ตามผู้ประกอบการบริการด้านการก่อสร้างยังคงมีความกังวลอย่างมากต่อสถานการณ์ด้านต้นทุนการประกอบการโดยเฉพาะอย่างยิ่งระดับราคาค่าต้นทุนวัสดุก่อสร้างที่ปรับตัวขึ้นอย่างต่อเนื่องพิจารณาได้จากดัชนีราคาวัสดุก่อสร้างในเดือนมีนาคมที่ปรับตัวเพิ่มขึ้นร้อยละ 6.6 จากช่วงเดียวกันของปีที่ผ่านมา แม้จะคลายความกังวลต่อต้นทุนด้านระดับราคาน้ำมันที่รัฐบาลประกาศจะมีการตรึงราคาน้ำมันดีเซลให้อยู่ที่ระดับไม่เกินลิตรละ 30 บาทต่อไปจนถึงช่วงสิ้นเดือนมิถุนายนก็ตามพิจารณาได้จากดัชนีความเชื่อมั่นด้านต้นทุนทั้งในปัจจุบัน และคาดการณ์ 3 เดือนข้างหน้า ค่าดัชนีความเชื่อมั่นอยู่ในระดับที่ต่ำกว่าค่าฐานที่ 50 ค่อนข้างมาก แม้ค่าดัชนีในเดือนนี้จะปรับตัวเพิ่มขึ้นได้ทั้งในปัจจุบัน และคาดการณ์ 3 เดือนข้างหน้าก็ตาม และถือเป็นค่าดัชนีความเชื่อมั่นเพียงองค์ประกอบเดียวของผู้ประกอบการกิจการบริการด้านการก่อสร้างที่ค่าดัชนีความเชื่อมั่นอยู่ในระดับที่ต่ำกว่าค่าฐานที่ 50 ในเดือนนี้

ภาพที่ 3 ค่าดัชนีความเชื่อมั่นของผู้ประกอบการ SMEs ภาคบริการ ก่อสร้าง



ดัชนีความเชื่อมั่นผู้ประกอบการ SMEs ภาคบริการก่อสร้าง ค่าดัชนีในปัจจุบันอยู่ที่ระดับ 50.0 ปรับตัวเพิ่มขึ้น จากระดับ 46.1 ในเดือนก่อน เป็นผลมาจากการปรับตัวเพิ่มขึ้นในทุกองค์ประกอบโดยเฉพาะด้านยอดจำหน่ายและกำไร สำหรับค่าดัชนีคาดการณ์ 3 เดือนข้างหน้าอยู่ที่ระดับ 53.9 ปรับตัวเพิ่มขึ้น จากระดับ 51.3 ในเดือนก่อน เป็นผลมาจากการปรับตัวเพิ่มขึ้นในทุกองค์ประกอบโดยเฉพาะด้านยอดจำหน่ายและกำไรในระดับสูง

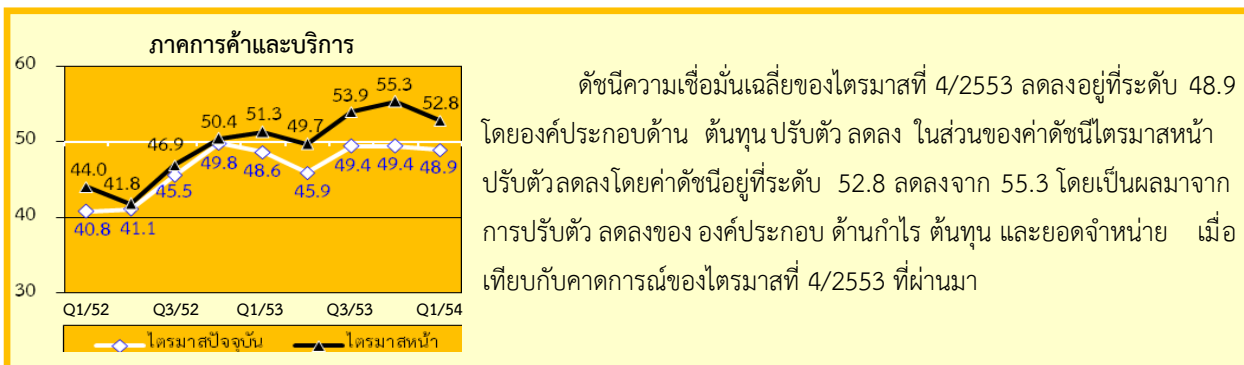
สำหรับองค์ประกอบที่ผู้ประกอบการมีความกังวลในระดับสูง ได้แก่ องค์ประกอบด้านต้นทุนทั้งในปัจจุบันและคาดการณ์ 3 เดือน เนื่องจากค่าดัชนีอยู่ในระดับต่ำเมื่อเทียบกับองค์ประกอบด้านอื่นๆ และอยู่ในระดับต่ำกว่าค่าฐานที่ 50 ค่อนข้างมาก แสดงให้เห็นว่าผู้ประกอบการกิจการก่อสร้างมีความกังวลต่อองค์ประกอบดังกล่าวในระดับสูง แม้จะมีความเชื่อมั่นเพิ่มขึ้นก็ตาม

สำหรับปัจจัยที่ส่งผลกระทบ โดยพิจารณาระดับคะแนนเฉลี่ยในแต่ละปัจจัยที่ส่งผลกระทบ ได้แก่ ผลกระทบจากราคาค่าต้นทุนสินค้าและค่าแรงงานที่เพิ่มสูงขึ้น รองลงมาได้แก่ ผลกระทบจากระดับราคาน้ำมันและค่าขนส่ง ผลกระทบจากการแข่งขันในตลาด ผลกระทบจากภาวะเศรษฐกิจของประเทศและอำนาจซื้อของประชาชน ผลกระทบจากการหดตัวของความต้องการสินค้าและบริการ และผลกระทบจากสถานการณ์ความขัดแย้งทางการเมืองต่อกิจการ ในขณะที่ผู้ประกอบการมองว่ามาตรการกระตุ้นเศรษฐกิจของภาครัฐส่งผลกระทบบด้านบวกต่อกิจการในระดับที่ลดลงเมื่อเทียบกับเดือนที่ผ่านมา

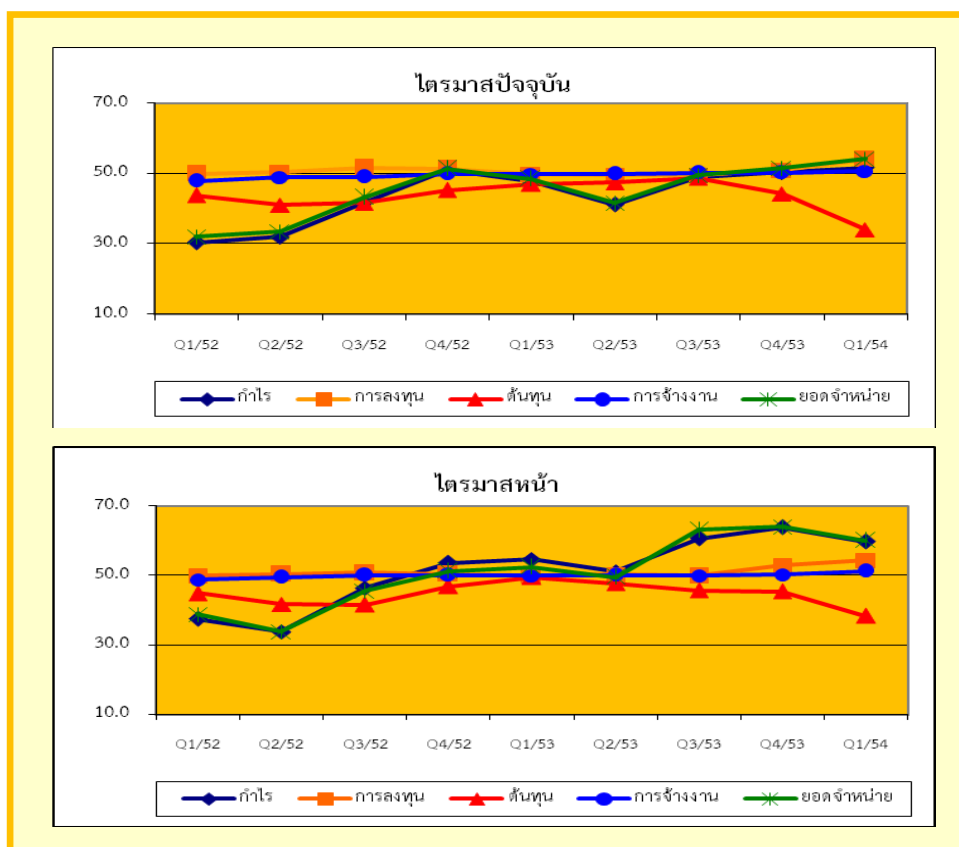


## ดัชนีความเชื่อมั่นผู้ประกอบการภาคการค้าและบริการ เดือนมีนาคม 2554

### ดัชนี TSSI ของวิสาหกิจขนาดกลางและขนาดย่อม (SMEs) ไตรมาสที่ 1/2554



### ดัชนี TSSI ของวิสาหกิจขนาดกลางและขนาดย่อมแยกตามองค์ประกอบของปัจจัยกำหนดค่าดัชนี ความเชื่อมั่นภาคการค้า และบริการ รายไตรมาส

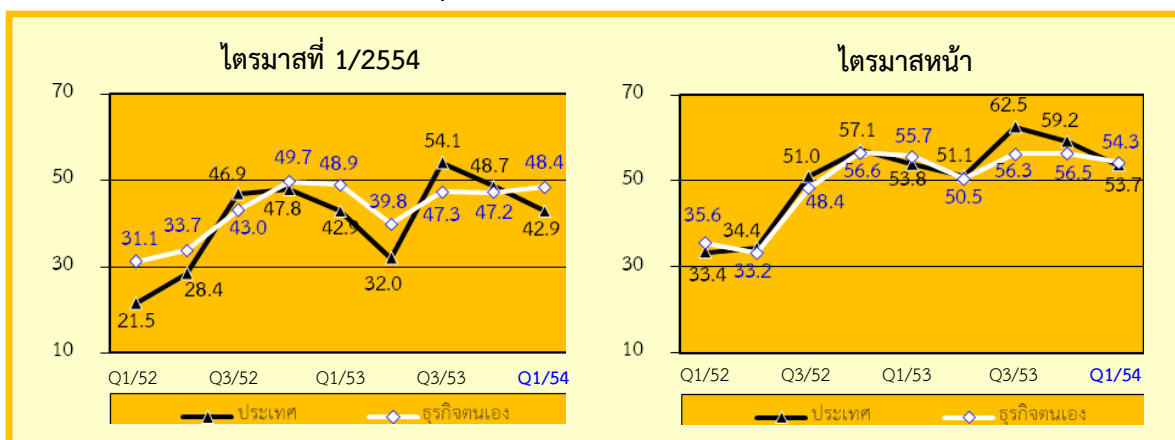


พิจารณาค่าดัชนีความเชื่อมั่นจำแนกตามองค์ประกอบ ได้แก่กำไร การลงทุน ต้นทุน การจ้างงาน และยอดจำหน่าย -พบว่า ค่าดัชนีปัจจุบันอยู่ที่ระดับ 51.7 54.0 34.1 50.6 และ 54.2 ตามลำดับ โดยองค์ประกอบที่ค่าดัชนีปรับตัวลดลง ได้แก่ องค์ประกอบด้าน ต้นทุน เมื่อเทียบกับค่าดัชนีความเชื่อมั่นขององค์ประกอบดังกล่าวในไตรมาสที่ผ่านมา

สำหรับค่าดัชนีไตรมาสหน้าอยู่ที่ระดับ 59.8 54.3 38.4 51.2 และ 60.0 ตามลำดับ โดยองค์ประกอบที่ค่าดัชนีปรับตัวลดลง ได้แก่ องค์ประกอบด้านกำไร ต้นทุน และยอดจำหน่าย

## ดัชนีความเชื่อมั่นผู้ประกอบการภาคการค้าและบริการ เดือนมีนาคม 2554

### ดัชนีความเชื่อมั่นภาคการค้าและบริการต่อภาวะเศรษฐกิจประเทศ และธุรกิจตนเองของ SMEs (รายไตรมาส)

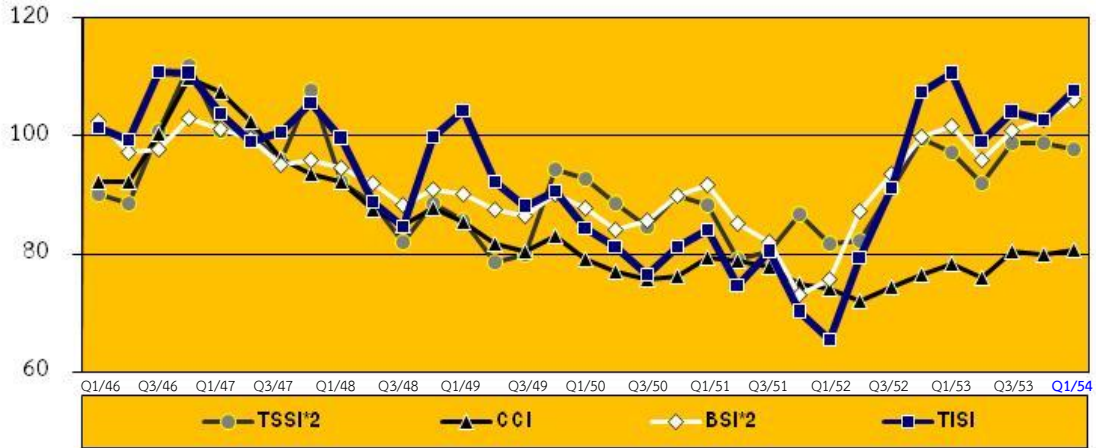


เมื่อพิจารณาค่าดัชนีความเชื่อมั่นของผู้ประกอบการวิสาหกิจขนาดกลางและขนาดย่อมภาคการค้าและบริการ ต่อภาวะเศรษฐกิจของประเทศในไตรมาสที่ 1 /2554 ค่าดัชนีในปัจจุบันอยู่ที่ระดับ 42.9 ปรับตัวลดลงจาก 48.7 ในไตรมาสที่ผ่านมา และค่าดัชนีคาดการณ์ 3 เดือนข้างหน้าค่าดัชนีอยู่ที่ระดับ 53.7 ปรับตัวลดลงจากระดับ 59.2 ของค่าดัชนีคาดการณ์ในไตรมาสที่ผ่านมา สำหรับความเชื่อมั่นของผู้ประกอบการวิสาหกิจขนาดกลางและขนาดย่อมภาคการค้าและบริการที่มีต่อธุรกิจของตนเองในไตรมาสที่ 1 /2554 ค่าดัชนีในปัจจุบันอยู่ที่ระดับ 48.4 ปรับตัวเพิ่มขึ้นจากระดับ 47.2 ในไตรมาสที่ผ่านมา และค่าดัชนีคาดการณ์ 3 เดือนข้างหน้าอยู่ที่ระดับ 54.3 ปรับตัวลดลงจากระดับ 56.5 ของค่าดัชนีคาดการณ์ในไตรมาสที่ผ่านมา จากค่าดัชนีความเชื่อมั่นต่อภาวะเศรษฐกิจของประเทศและต่อธุรกิจตนเองข้างต้นสามารถพิจารณาได้ว่าผู้ประกอบการมีความเชื่อมั่นต่อเศรษฐกิจของประเทศในปัจจุบันลดลง ส่วนต่อธุรกิจตนเองในปัจจุบันเพิ่มขึ้น สำหรับคาดการณ์ 3 เดือนข้างหน้า ผู้ประกอบการมีความเชื่อมั่นต่อเศรษฐกิจประเทศและต่อธุรกิจตนเองลดลง เมื่อเทียบกับค่าดัชนีในไตรมาสที่ผ่านมา โดยผู้ประกอบการยังคงมีความเชื่อมั่นต่อเศรษฐกิจของประเทศและต่อธุรกิจตนเองในปัจจุบัน อยู่ในระดับที่ไม่ดีนักเนื่องจากค่าดัชนีความเชื่อมั่นยังคงอยู่ในระดับที่ต่ำกว่า 50 ในขณะที่มีความเชื่อมั่นต่อเศรษฐกิจของประเทศและต่อธุรกิจตนเองคาดการณ์ 3 เดือนข้างหน้ายังคงอยู่ในระดับที่ดี เนื่องจากค่าดัชนีความเชื่อมั่นอยู่ในระดับที่เกินกว่า 50

## ดัชนีความเชื่อมั่นผู้ประกอบการภาคการค้าและบริการ เดือนมีนาคม 2554

### การเปรียบเทียบดัชนีความเชื่อมั่นในส่วนต่างๆ โดยปรับให้เป็นฐานเดียวกัน ปี 2554

รายไตรมาส ปี 2546 - 2554



การพิจารณาเปรียบเทียบการเคลื่อนไหวของค่าดัชนีความเชื่อมั่นที่ดำเนินการจัดทำโดยหน่วยงานต่างๆ ในช่วงไตรมาสที่ 1 ของปี 2554 ทั้งในส่วนของดัชนีความเชื่อมั่นผู้ประกอบการภาคการค้าและบริการ (Trade and Service Sentiment Index : TSSI) ที่ดำเนินการจัดทำโดยสำนักงานส่งเสริมวิสาหกิจขนาดกลางและขนาดย่อม ดัชนีความเชื่อมั่นภาคอุตสาหกรรม (Thai Industries Sentiment Index : TISI) ที่ดำเนินการจัดทำโดยสภาอุตสาหกรรมแห่งประเทศไทย ดัชนีความเชื่อมั่นทางธุรกิจ (Business Sentiment Index) ที่ดำเนินการจัดทำโดยธนาคารแห่งประเทศไทย และดัชนีความเชื่อมั่นผู้บริโภค (Consumer Confidence Index : CCI) ที่ดำเนินการจัดทำโดยศูนย์พยากรณ์เศรษฐกิจและธุรกิจมหาวิทยาลัยหอการค้าไทย โดยเมื่อนำมาพิจารณาร่วมกันโดยการปรับฐานของดัชนีให้เป็นฐานเดียวกัน (ค่าฐาน=100) การเคลื่อนไหวของค่าดัชนีความเชื่อมั่นทั้ง 4 ดัชนีดังกล่าวในช่วงไตรมาสที่ 1 ของปี 2554 มีการปรับตัวในทิศทางที่เพิ่มขึ้นเป็นส่วนใหญ่ทั้งในส่วนของค่าดัชนีความเชื่อมั่นภาคอุตสาหกรรม ดัชนีความเชื่อมั่นภาคธุรกิจ และดัชนีความเชื่อมั่นผู้บริโภค ในขณะที่ค่าดัชนีความเชื่อมั่นภาคการค้าและบริการค่าดัชนีความเชื่อมั่นปรับตัวในทิศทางที่ลดลงเมื่อเทียบกับค่าดัชนีความเชื่อมั่นในไตรมาสที่ผ่านมา

ปัจจัยที่ส่งผลกระทบต่อค่าดัชนีความเชื่อมั่นในช่วงไตรมาสที่ 1 ประกอบด้วย สถานการณ์ทางการเมืองของประเทศไทยในช่วงไตรมาสที่ 1 ของปี 2554 ที่ไม่มีสถานการณ์รุนแรงใดๆ แม้จะยังคงมีการจัดการชุมนุมของกลุ่มการเมืองต่างๆ อยู่บ้าง ในช่วงไตรมาสที่ 1 แต่ก็ยังเป็นรูปแบบการชุมนุมที่สงบและไม่มีเหตุการณ์รุนแรงใดๆ อีกทั้งภาวะเศรษฐกิจของประเทศที่มีแนวโน้มการปรับตัวดีขึ้นค่อนข้างชัดเจนและต่อเนื่อง โดยจากการประกาศตัวเลขการขยายตัวทางเศรษฐกิจของสำนักงานคณะกรรมการพัฒนาการเศรษฐกิจและสังคมแห่งชาติ (สศช.) โดยในช่วงปี 2553 เศรษฐกิจไทยสามารถขยายตัวได้ร้อยละ 7.8 ซึ่งสูงกว่าที่หลายฝ่ายได้คาดการณ์ไว้ อันเป็นผลมาจากภาวะเศรษฐกิจโลกที่ฟื้นตัวดี การบริโภคในประเทศที่ปรับตัวดีขึ้นอย่างต่อเนื่อง โดยการบริโภคในช่วงปี 2553 ขยายตัวร้อยละ 5.69 เมื่อเทียบกับการบริโภคในปีก่อนหน้า และเมื่อพิจารณาดัชนีการอุปโภคบริโภคภาคเอกชนในช่วงเดือนมกราคม และกุมภาพันธ์ของปี 2554 มีการขยายตัวร้อยละ 4.37 และ 3.66 ตามลำดับเมื่อเทียบกับช่วงเดียวกันของปีที่ผ่านมา และในส่วนของภาคการก่อสร้างเพิ่มขึ้นร้อยละ 15.61 และเมื่อพิจารณาการใช้จ่ายภาครัฐเพิ่มขึ้นในช่วงเดือนมกราคม และกุมภาพันธ์ของปี 2554 มีการขยายตัวร้อยละ 9.84 และ 10.16 ตามลำดับเมื่อเทียบกับช่วงเดียวกันของปีที่ผ่านมา ในขณะที่ดัชนีในหมวดยานยนต์ในช่วงปี 2553 ปริมาณการจำหน่ายรถยนต์นั่ง รถจักรยานยนต์ และรถยนต์เพื่อการพาณิชย์ขยายตัวร้อยละ 55.40 22.72 และ 40.23 ตามลำดับ โดยในช่วงเดือนมกราคม 2554 ปริมาณการจำหน่ายรถยนต์นั่ง รถจักรยานยนต์ และรถยนต์เพื่อการพาณิชย์ขยายตัวร้อยละ 44.87 7.75 และ 29.68 ตามลำดับ และในช่วงเดือนกุมภาพันธ์ 2554 ปริมาณการจำหน่ายรถยนต์นั่ง รถจักรยานยนต์ และรถยนต์เพื่อการพาณิชย์ขยายตัวร้อยละ 47.12 25.26 และ 36.61

## ดัชนีความเชื่อมั่นผู้ประกอบการภาคการค้าและบริการ เดือนมีนาคม 2554

ตามลำดับเมื่อเทียบกับช่วงเดียวกันของปีที่ผ่านมา จากตัวเลขต่างๆ ดังกล่าวแสดงให้เห็นถึงสัญญาณการขยายตัวของภาคบริการ ภาคเอกชนในระดับที่ดี รวมถึงมาตรการกระตุ้นเศรษฐกิจของประเทศมีการเบิกจ่าย งบประมาณอย่างต่อเนื่อง ส่งผลให้มีเม็ดเงิน หมุนเวียนในระบบเศรษฐกิจเพิ่มขึ้นในระยณะนี้ ส่งผลให้หลายฝ่ายคาดการณ์ว่าภาวะเศรษฐกิจไทยในปี 2554 น่าจะสามารถขยายตัว ได้ต่อเนื่องจากปี 2553 แม้จะขยายตัวในอัตราที่ชะลอลงจากปี 2553 ก็ตาม

ปัจจัยที่ส่งผลกระทบต่อความเชื่อมั่นในไตรมาสที่ 1 ยังคงเป็นในเรื่องของระดับราคาค่าต้นทุนโดยเฉพาะอย่างยิ่ง ราคาน้ำมันที่มีการปรับตัวเพิ่มขึ้นอย่างต่อเนื่อง โดยระดับราคาน้ำมันขายปลีกในประเทศในช่วงปลายไตรมาสที่ 1 ปี 2554 มีการ ปรับตัวในทิศทางที่เพิ่มขึ้นมากจากช่วงไตรมาสที่ 4 ของปีที่ผ่านมา โดยราคาน้ำมันเบนซินออกเทน 91 และน้ำมันดีเซลอยู่ที่ 42.34 และ 29.99 บาทต่อลิตรตามลำดับ ณ สิ้นไตรมาสที่ 1 ปี 2554 (31 มีนาคม 2554) เพิ่มขึ้นจากระดับ 38.64 และ 29.99 บาทต่อ ลิตรตามลำดับ ณ สิ้นไตรมาสที่ 4 (31 ธันวาคม 2554) ซึ่งระดับราคาน้ำมันเบนซิน 91 เพิ่มขึ้นจากไตรมาสที่ผ่านมา 3.70 บาทต่อ ลิตร ในขณะที่ระดับราคาน้ำมันดีเซลรัฐบาลได้มีการตรึงราคาไว้โดยใช้เงินจากกองทุนน้ำมันมาชดเชยเนื่องจากรัฐบาลมีความกังวลว่า หากมีการปล่อยให้ระดับราคาน้ำมันดีเซลปรับตัวเพิ่มขึ้นเกินกว่า 30 บาทต่อลิตรระดับราคาค่าขนส่งอาจมี ารขอปรับตัวเพิ่มขึ้นอีก และจะส่งผลกระทบต่อราคาค่าขนส่งสินค้าอีกหลายรายการส่งผลให้รัฐบาลต้องพิจารณาตรึงราคาน้ำมันต่อไปก่อนในระยณะนี้ นอกจากนี้ปัญหาสถานการณ์น้ำท่วมใหญ่ในหลายพื้นที่ทั่วประเทศในช่วงไตรมาสที่ 4 ของปีที่ผ่านมาจะคลี่คลายลงไปมาก แต่ในช่วง ปลายไตรมาสที่ 1 ก็ได้เกิดสถานการณ์น้ำท่วมในพื้นที่ภาคใต้ในระดับที่รุนแรงมากก็ถือเป็น ปัจจัยบั่นทอนความเชื่อมั่นที่สำคัญในไตร มาสนี้

โดยในการพิจารณาเปรียบเทียบดัชนีความเชื่อมั่นที่ดำเนินการจัดทำเป็นรายเดือนจะสามารถพิจารณาทิศทางของดัชนีความ เชื่อมั่นได้ในระดับที่ชัดเจนมากขึ้น ซึ่งสามารถพิจารณาการปรับตัวของค่าดัชนีความเชื่อมั่นรายเดือนในแต่ละดัชนีในช่วงไตรมาสที่ 1 ของปี 2554 ได้ดังต่อไปนี้

● **ค่าดัชนีความเชื่อมั่นผู้ประกอบการภาคการค้าและบริการ** ค่าดัชนีความเชื่อมั่นปรับตัวในทิศทางที่ลดลงในเดือน มกราคม และกุมภาพันธ์ และค่าดัชนีความเชื่อมั่นกลับมาปรับตัวเพิ่มขึ้นในเดือนมีนาคม โดยค่าดัชนีความเชื่อมั่นในปัจจุบันของเดือน กุมภาพันธ์ และมีนาคมปรับตัวอยู่ในระดับที่ต่ำกว่าค่าฐาน หลังจากที่ค่าดัชนีความเชื่อมั่นในปัจจุบันของเดือนมกราคมค่าดัชนีความ เชื่อมั่นปรับตัวมาอยู่ในระดับที่เกินกว่าค่าฐาน ในขณะที่ค่าดัชนีความเชื่อมั่นคาดการณ์ 3 เดือนข้างหน้าในทุกเดือนของไตรมาสนี้อยู่ ในระดับที่สูงกว่าค่าฐานโดยตลอด โดย องค์ประกอบที่มีอิทธิพลต่อการเคลื่อนไหวของค่าดัชนีความเชื่อมั่นในไตรมาสนี้ได้แก่ ความ เชื่อมั่นในองค์ประกอบด้านยอดจำหน่าย ต้นทุน และกำไร ในขณะที่ค่าดัชนีความเชื่อมั่นในองค์ประกอบด้านการจ้างงาน และการ ลงทุนค่าดัชนีมีการเคลื่อนไหวเปลี่ยนแปลงในระดับที่ไม่มากนักโดยตลอดเมื่อเทียบกับไตรมาสที่ผ่านมา

● **ค่าดัชนีความเชื่อมั่นภาคอุตสาหกรรม** ค่าดัชนีความเชื่อมั่นปรับตัวในทิศทางที่เพิ่มขึ้นในเดือนมกราคม และค่าดัชนี ความเชื่อมั่นกลับมาปรับตัวลดลงในเดือนกุมภาพันธ์ และมีนาคม โดยค่าดัชนีความเชื่อมั่นทั้งในปัจจุบัน และคาดการณ์ 3 เดือน ข้างหน้าทั้งในเดือนมกราคม กุมภาพันธ์ และมีนาคมมีการปรับตัวเคลื่อนไหวอยู่ในระดับที่เกินกว่าค่าฐานโดยตลอดในไตรมาสนี้ โดย ผู้ประกอบการมีความเชื่อมั่นด้านยอดคำสั่งซื้อ และยอดขายโดยเฉพาะอย่างยิ่งยอดคำสั่งซื้อ และยอดขายจากต่างประเทศในระดับที่ ค่อนข้างดีแม้ค่าดัชนีจะมีการปรับตัวในทิศทางที่ผันผวนของค่าดัชนีบ้างในบางเดือน รวมถึงความเชื่อมั่นด้านปริมาณการผลิต ราคา ขาย และผลประกอบการที่ผู้ประกอบการมีความเชื่อมั่นในด้านต่างๆ ดังกล่าวอยู่ในระดับที่ดี ในขณะที่ผู้ประกอบการจะมีความกังวล ในความเชื่อมั่นด้านต้นทุนการประกอบการที่ค่าดัชนีความเชื่อมั่นยังคงอยู่ในระดับต่ำเมื่อเทียบกับองค์ประกอบอื่นๆ และอยู่ในระดับ ที่ต่ำกว่าค่าฐานค่อนข้างมาก

● **ค่าดัชนีความเชื่อมั่นภาคธุรกิจ** ค่าดัชนีความเชื่อมั่นปรับตัวในทิศทางที่ค่อนข้างผันผวน โดยค่าดัชนีความเชื่อมั่น ปรับตัวเพิ่มขึ้นในเดือนมกราคม แล ะกลับมาปรับตัวลดลงในเดือนกุมภาพันธ์ และกลับมาปรับตัวเพิ่มขึ้นอีกครั้งในเดือนมีนาคม แต่ อย่างไรก็ตามค่าดัชนีความเชื่อมั่นปรับตัวมาอยู่ในระดับที่เกินกว่าค่าฐานได้โดยตลอดในไตรมาสนี้ เมื่อพิจารณาตามองค์ประกอบ

## ดัชนีความเชื่อมั่นผู้ประกอบการภาคการค้าและบริการ เดือนมีนาคม 2554

ผู้ประกอบการมีความเชื่อมั่นโดยส่วนใหญ่อยู่ในระดับที่เกินกว่าค่าฐานที่ระดับ 50 ทั้งความเชื่อมั่นด้านผลการประกอบการ คำสั่งซื้อ การลงทุน การจ้างงาน และการผลิต ในขณะที่ค่าดัชนีความเชื่อมั่นที่ผู้ประกอบการมีความกังวลในระดับสูง ได้แก่ ความเชื่อมั่นด้านต้นทุนการประกอบการที่ค่าดัชนีความเชื่อมั่นอยู่ในระดับที่ต่ำกว่าค่าฐานค่อนข้างมาก และค่าดัชนีความเชื่อมั่นอยู่ในระดับต่ำที่สุดเมื่อเทียบกับความเชื่อมั่นในองค์ประกอบอื่นๆ

- **ค่าดัชนีความเชื่อมั่นผู้บริโภค** ค่าดัชนีความเชื่อมั่นปรับตัวในทิศทางที่เพิ่มขึ้นในเดือนมกราคม และค่าดัชนีความเชื่อมั่นกลับมาปรับตัวลดลงในเดือนกุมภาพันธ์ และ มีนาคม โดยการปรับตัวเพิ่มขึ้นและลดลงของค่าดัชนีเป็นผลมาจากการปรับตัวการปรับตัวของความเชื่อมั่นเกี่ยวกับเศรษฐกิจโดยรวม ความเชื่อมั่นเกี่ยวกับโอกาสในการหางาน และความเชื่อมั่นเกี่ยวกับรายได้ในอนาคตในทิศทางเดียวกันกับค่าดัชนีความเชื่อมั่นผู้บริโภคในภาพรวม ทุกเดือน แต่อย่างไรก็ตามการเคลื่อนไหวเปลี่ยนแปลงของค่าดัชนีความเชื่อมั่นผู้บริโภคในแต่ละเดือนมีการเปลี่ยนแปลงของค่าดัชนีความเชื่อมั่นในระดับที่ไม่มากนัก

**คาดการณ์ดัชนีความเชื่อมั่นในไตรมาสที่ 2 ของปี 2554** หากไม่มีสถานการณ์ด้านเศรษฐกิจ และการเมืองใดๆ เข้ามากระทบอย่างรุนแรง ดัชนีในทุกภาคธุรกิจน่าจะมีการเคลื่อนไหวเปลี่ยนแปลงใน ระดับที่ทรงตัว หรือปรับตัวลดลงได้บ้างเมื่อเทียบกับค่าดัชนีในไตรมาสที่ 1 ของปี 2554 เนื่องจากผ่านพ้นช่วงเทศกาลประชาชนอาจมีการชะลอการใช้จ่ายภายหลังจากมี การเร่งการใช้จ่ายไปมากในช่วงปลายไตรมาสที่ 4 ของปีที่ผ่านมามาต่อเนื่องไตรมาสที่ 1 ของปีนี้ และคาดว่าค่าดัชนีจะมีการเคลื่อนไหวในระดับที่ทรงตัวต่อเนื่องในช่วงไตรมาสที่ 3 และค่าดัชนีน่าจะสามารถปรับตัวเพิ่มขึ้นและอยู่ในระดับที่เกินกว่าค่าฐานได้ในช่วงไตรมาสที่ 4 ของปี ซึ่งสถานการณ์ภัยธรรมชาติ สถานการณ์ทาง การเมือง และระดับราคาน้ำมัน ที่ยังคงปรับตัวเพิ่มขึ้นต่อเนื่อง ยังเป็นปัจจัยที่ต้องจับตามองอย่างใกล้ชิดในระยะนี้

## ดัชนีความเชื่อมั่นผู้ประกอบการภาคการค้าและบริการ เดือนมีนาคม 2554

### ภาคผนวก

#### ดัชนีความเชื่อมั่น TSSI ของวิสาหกิจขนาดกลางและขนาดย่อมต่อการประกอบธุรกิจ:ธุรกิจรายสาขา

ตารางที่ 1 แสดงค่าดัชนีความเชื่อมั่นผู้ประกอบการวิสาหกิจขนาดกลางและขนาดย่อม รายสาขา (เดือน มี.ค. 53 - มี.ค. 54)

ดัชนี สาขาธุรกิจ	มี.ค.53		เม.ย.53		พ.ค.53		มิ.ย.53		ก.ค.53		ส.ค.53		ก.ย.53		ต.ค.53		พ.ย.53		ธ.ค.53		ม.ค.54		ก.พ.54		มี.ค.54	
	C	F3	C	F3	C	F3	C	F3	C	F3	C	F3	C	F3	C	F3	C	F3	C	F3	C	F3	C	F3	C	F3
<b>1.ภาคการค้าส่ง</b>	51.7	48.8	40.7	47.9	41.6	49.6	47.9	50.0	46.0	50.3	48.5	53.2	46.6	52.7	45.9	57.3	44.5	56.8	52.4	55.7	52.0	55.5	47.2	53.0	46.7	50.8
1.1 สินค้าเกษตร	49.0	52.4	42.5	50.6	45.4	51.5	48.4	51.0	45.3	52.6	53.1	52.5	46.2	51.9	49.7	55.8	42.5	54.6	53.5	53.8	51.9	55.5	48.4	51.9	48.3	50.3
1.2 สินค้าอุปโภค/ บริโภค	53.9	48.8	42.0	46.6	41.6	49.4	48.8	49.5	49.6	52.8	50.1	55.3	50.5	53.0	50.0	59.2	47.3	57.1	55.9	55.7	52.7	55.1	50.4	54.6	48.0	52.5
1.3 วัสดุก่อสร้าง	50.7	46.8	38.3	47.9	39.8	48.8	46.8	49.9	42.5	46.4	44.3	51.5	42.7	52.8	40.9	56.5	42.5	57.6	48.1	57.1	51.4	55.9	43.0	52.0	43.9	49.2
<b>2.ภาคการค้าปลีก</b>	47.8	51.7	47.1	48.1	44.1	50.9	49.8	51.8	49.0	52.0	50.4	53.9	49.5	54.0	49.1	56.3	43.8	57.2	55.5	52.5	51.4	56.0	45.3	50.0	46.5	51.0
2.1 รถยนต์ รถจักรยานยนต์	48.2	50.2	44.9	48.5	45.2	50.1	49.5	51.3	50.3	52.2	51.4	54.5	49.5	54.4	50.9	56.9	44.2	56.8	55.9	53.5	54.2	58.8	49.0	52.3	50.3	55.0
2.2 ร้านค้าปลีก (สมัยใหม่)	49.8	49.6	46.1	46.2	42.9	51.2	49.8	52.7	48.9	52.1	51.1	54.6	49.3	54.8	49.9	54.9	46.4	60.3	60.2	52.7	52.2	56.4	44.0	48.0	45.8	49.4
2.3 ร้านค้าปลีก (ดั้งเดิม)	45.6	50.5	44.2	48.6	42.9	50.5	48.7	50.9	46.4	49.4	47.2	51.6	47.7	52.3	44.5	55.3	41.7	54.5	51.2	51.6	46.6	52.8	41.7	48.2	41.7	48.5
2.4 สถานีบริการน้ำมัน	49.6	58.6	57.1	48.1	46.3	52.7	52.4	53.5	52.9	56.7	54.8	57.1	53.7	56.3	54.1	58.7	44.6	59.5	58.5	52.7	55.5	57.5	48.9	52.2	50.9	52.1
<b>3.ภาคบริการ</b>	49.4	51.1	47.6	46.3	39.7	49.6	49.1	51.8	50.3	53.6	48.2	54.4	49.8	57.1	51.0	55.7	43.7	56.3	55.2	52.5	51.8	55.5	48.9	51.8	50.3	52.1
3.1 การก่อสร้าง	51.8	48.1	41.6	46.1	43.9	48.5	50.5	51.2	49.6	52.1	48.8	54.0	46.6	56.3	48.0	54.0	43.0	54.7	54.9	55.1	51.1	54.7	46.1	51.3	50.0	53.9
3.2 กิจกรรม อสังหาริมทรัพย์	46.7	51.6	47.8	48.9	42.5	51.8	48.3	50.5	48.0	52.9	49.3	53.0	50.6	54.0	49.2	53.6	45.5	56.4	53.6	53.8	53.2	56.0	49.5	52.1	50.5	53.2
3.3 บริการด้านสุขภาพ/ ความงาม	50.5	49.9	45.1	47.1	42.5	51.2	49.9	51.0	47.8	53.9	49.2	53.6	48.7	54.4	50.0	53.6	40.9	55.3	57.3	53.5	49.1	55.1	49.2	51.5	47.7	51.6
3.4 การท่องเที่ยว	46.4	51.3	45.6	42.1	30.1	47.4	49.5	54.2	53.0	52.9	49.3	56.1	50.1	61.6	55.5	58.3	44.7	57.5	57.5	50.4	50.2	55.4	52.7	55.1	51.8	50.3
3.5 สันทนาการ วัฒนธรรม การกีฬา	50.4	49.6	48.0	47.9	41.4	50.1	45.5	50.7	48.3	51.8	48.6	54.0	49.9	54.4	50.0	56.6	40.5	55.4	52.9	52.6	53.5	56.7	48.4	51.7	52.0	52.7
3.6 ด้านการขนส่ง (สินค้า)	50.9	52.0	54.5	46.9	43.4	48.5	52.5	51.4	56.3	56.4	52.1	54.6	49.6	57.3	53.2	58.5	47.0	59.1	55.1	52.5	55.1	58.3	47.8	52.8	47.6	50.1
3.7 ด้านการขนส่ง (มวลขน)	54.5	60.8	58.3	42.3	42.9	52.4	54.5	54.3	56.2	58.1	51.1	56.4	55.8	58.9	55.0	56.4	45.2	59.5	53.9	49.1	50.0	51.5	48.8	52.2	50.0	51.8
3.8 โรงแรม/เกสต์เฮาส์/ บังกะโล	46.9	51.5	46.8	45.6	36.8	48.6	47.0	53.9	50.4	53.8	49.3	54.7	51.6	60.5	48.1	56.2	44.1	54.9	56.8	54.6	50.6	55.7	50.9	51.3	53.4	53.6
3.9 ร้านอาหาร/ ภัตตาคาร	50.0	50.4	46.5	47.0	35.8	49.2	47.9	50.3	47.6	52.8	46.9	55.1	47.7	57.4	53.5	55.4	42.8	56.1	56.1	52.0	54.2	58.8	46.5	46.9	49.6	50.2

\*\* C = เดือนปัจจุบัน, F3 = คาบการณ 3 เดือนข้างหน้า

เมื่อพิจารณาค่าดัชนีความเชื่อมั่นแยกตามสาขา ค่าดัชนีความเชื่อมั่นในภาคธุรกิจส่วนใหญ่ปรับตัวในทิศทางที่เพิ่มขึ้น สาเหตุของการปรับตัวเพิ่มขึ้นเป็นผลมาจากประชาชนเริ่มมีการใช้จ่ายใช้สอย ส่งผลให้ยอดขายของผู้ประกอบการปรับเพิ่มสูงขึ้นในเดือนนี้ กอปรกับราคาสินค้าเกษตรยังคงทรงตัวอยู่ในระดับสูงรายได้ของเกษตรกรปรับตัวดีขึ้นส่งผลให้เกษตรกรมีกำลังซื้อเพิ่มมากขึ้น ระดับราคาน้ำมันยังคงปรับตัวเพิ่มขึ้นอย่างต่อเนื่องแต่จากการที่ภาครัฐมีการประกาศจะใช้เงินกองทุนน้ำมันมาชดเชยราคาน้ำมันดีเซลให้อยู่ในระดับที่ไม่เกิน 30 บาทต่อลิตรไปจนถึงเดือนกันยายนส่งผลให้ผู้ประกอบการคลายความกังวลด้านต้นทุนไปได้บ้าง โดยสาขาที่ปรับตัวลดลงระดับสูงในปัจจุบัน ได้แก่ กิจการค้าส่งสินค้าเกษตร คำปลีกสินค้าอุปโภคบริโภคสมัยใหม่ สถานีบริการน้ำมัน บริการก่อสร้าง สันทนาการ โรงแรม และร้านอาหาร เป็นต้น

ในขณะที่ความเชื่อมั่นคาบการณ 3 เดือนข้างหน้าปรับตัวเพิ่มขึ้นเป็นส่วนใหญ่เช่นกัน โดยสาขาที่ปรับตัวเพิ่มขึ้นในระดับสูง ได้แก่ คำปลีกรถจักรยานยนต์ บริการก่อสร้าง โรงแรม และร้านอาหาร เป็นต้น

## ดัชนีความเชื่อมั่นผู้ประกอบการภาคการค้าและบริการ เดือนมีนาคม 2554

### ปัจจัยต่าง ๆ ที่ส่งผลกระทบต่อกิจการ

ตารางที่ 2 แสดงระดับคะแนนของปัจจัยต่างๆ ที่ส่งผลกระทบต่อกิจการ

ปัจจัยที่มีผลกระทบต่อกิจการ	ระดับคะแนนแสดงผลกระทบของปัจจัยต่างๆ (0 = ไม่มีผลกระทบ, 1 = น้อย, 2 = ปานกลาง, 3 = มาก)															
	ภาคการค้าส่ง			ภาคการค้าปลีก				ภาคการบริการ								
	1.1	1.2	1.3	2.1	2.2	2.3	2.4	3.1	3.2	3.3	3.4	3.5	3.6	3.7	3.8	3.9
* สาขาธุรกิจ																
1. ผลกระทบจากระดับราคาน้ำมันและค่าขนส่ง	2.49	2.38	2.54	2.36	2.25	2.23	2.40	2.55	1.69	1.49	2.43	1.63	2.85	1.87	2.03	2.69
2. ผลกระทบจากราคาต้นทุนสินค้า/ค่าแรงงาน	2.42	2.50	2.60	2.38	2.34	2.27	2.52	2.61	1.93	1.82	2.42	1.88	2.70	2.22	2.40	2.59
3. ผลกระทบจากภาวะเศรษฐกิจในประเทศและอำนาจซื้อของประชาชน	2.10	2.24	2.45	2.26	2.18	2.28	2.29	2.41	2.10	2.06	2.50	2.15	2.15	2.23	2.23	2.29
4. ผลกระทบจากการแข่งขันในตลาด	2.07	2.21	2.37	2.24	2.29	2.21	2.36	2.46	2.13	2.12	2.47	2.11	2.32	2.26	2.04	2.27
5. ผลกระทบจากการหดตัวของความต้องการสินค้าและบริการ	1.86	1.65	1.96	1.95	2.05	1.89	1.99	2.11	1.79	1.77	2.30	1.82	1.95	1.84	1.81	1.98
6. ผลกระทบจากสถานการณ์ความขัดแย้งทางการเมืองที่มีผลต่อกิจการ	1.27	0.93	1.38	1.28	1.24	1.11	1.30	1.53	1.15	0.95	1.97	1.25	1.47	1.34	1.15	1.41
7. ผลกระทบจากมาตรการกระตุ้นเศรษฐกิจในด้านต่างๆของรัฐบาล	1.51	1.20	1.61	1.48	1.32	1.20	1.43	1.56	1.27	1.13	1.92	1.22	1.38	1.58	1.43	1.27

- สาขาธุรกิจประเภทต่างๆ ดูได้จาก ตารางที่ 1

เมื่อพิจารณาปัจจัยต่าง ๆ ที่ส่งผลกระทบต่อผู้ประกอบการ *วิสาหกิจขนาดกลางและขนาดย่อมโดยรวมภาคการค้าและบริการ* ทั้งในปัจจุบันและคาดการณ์ 3 เดือนข้างหน้าของเดือนมีนาคม 2554 ผู้ประกอบการส่วนใหญ่มองว่าปัจจัยที่ส่งผลกระทบต่อกิจการในระดับสูงที่สุด ได้แก่ ผลกระทบจากผลกระทบจากราคาต้นทุนสินค้าและค่าแรงงานที่เพิ่มสูงขึ้น รองลงมาได้แก่ ผลกระทบจากภาวะเศรษฐกิจของประเทศและอำนาจซื้อของประชาชน ผลกระทบจากการแข่งขันในตลาด ผลกระทบจากระดับราคาน้ำมันและค่าขนส่ง และผลกระทบจากการหดตัวของความต้องการสินค้าและบริการ ในขณะที่ผลกระทบจากสถานการณ์ความขัดแย้งทางการเมืองต่อกิจการผู้ประกอบการมองว่าส่งผลกระทบต่อกิจการในระดับที่ไม่มากนัก สำหรับในส่วนของมาตรการกระตุ้นเศรษฐกิจของภาครัฐผู้ประกอบการมองว่าส่งผลกระทบด้านบวกต่อกิจการในระดับที่ลดลงเมื่อเทียบกับเดือนที่ผ่านมา