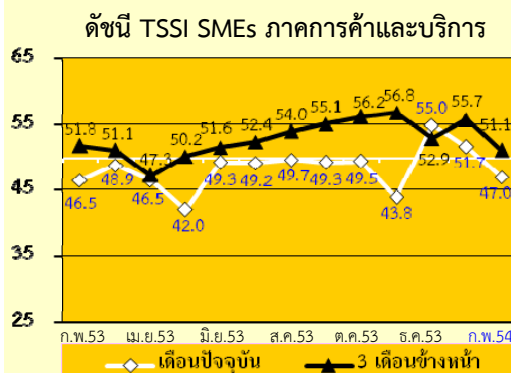


รายงานดัชนีความเชื่อมั่นผู้ประกอบการภาคการค้าและบริการ

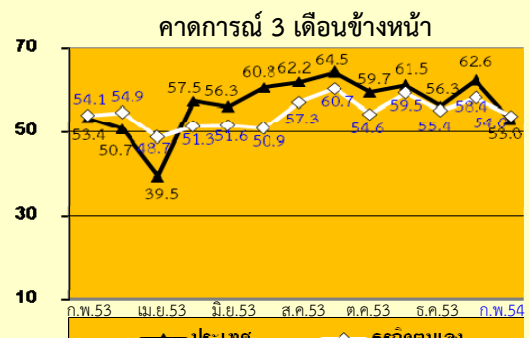
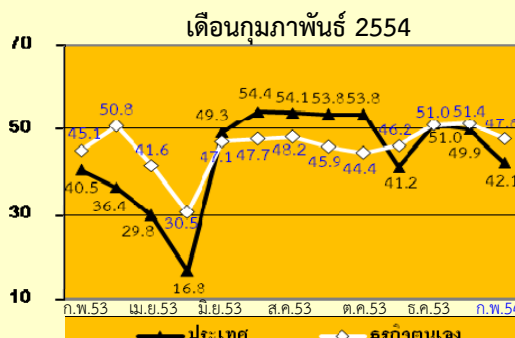
Trade & Service Sentiment Index: TSSI

ปีที่ 9 ฉบับที่ 2 ประจำเดือนกุมภาพันธ์ 2554

ดัชนี TSSI ผู้ประกอบการ SMEs ภาคการค้าและบริการ เดือนกุมภาพันธ์ 2554 ลดลงทั้งดัชนีปัจจุบันและคาดการณ์ อยู่ที่ 47.0 และ 51.1 เป็นการลดลงทุกภาคธุรกิจ โดยเฉพาะค้าส่งวัสดุก่อสร้าง ร้านค้าปลีกสมัยใหม่ และบริการก่อสร้าง เป็นกลุ่มที่ค่าดัชนีลดลงมากที่สุด ปัจจัยจุดสำคัญมาจากความกังวลด้านต้นทุนที่เพิ่มขึ้น และค่าครองชีพสูงเกินรายได้ ผลจากระดับราคาน้ำมันเพิ่ม สถานการณ์การเมืองและการฟื้นตัวของเศรษฐกิจโลก



ดัชนีความเชื่อมั่นของผู้ประกอบการวิสาหกิจขนาดกลางและขนาดย่อม (SMEs) ในเดือนปัจจุบันค่าดัชนีความเชื่อมั่นอยู่ที่ระดับ 47.0 ปรับตัวลดลงจาก 51.7 เป็นผลมาจากทุกองค์ประกอบปรับตัวลดลงโดยเฉพาะด้านยอดขายจำหน่าย กำไร และต้นทุน สำหรับค่าดัชนีความเชื่อมั่นคาดการณ์ 3 เดือน อยู่ที่ระดับ 51.1 ปรับตัวลดลงจาก 55.7 เป็นผลมาจากองค์ประกอบด้านยอดขายจำหน่าย การลงทุน ต้นทุนและกำไร เป็นหลักเมื่อเทียบกับคาดการณ์ของเดือนที่ผ่านมา (รายละเอียด หน้า 3-5)



สำหรับค่าดัชนีความเชื่อมั่นต่อเศรษฐกิจประเทศและต่อธุรกิจตนเองเดือนกุมภาพันธ์ดัชนีอยู่ที่ระดับ 42.1 และ 47.8 ตามลำดับ ลดลงจากระดับ 49.9 และ 51.0 ตามลำดับ ขณะเดียวกันดัชนีความเชื่อมั่นคาดการณ์ 3 เดือนปรับตัวในทิศทางที่ลดลงเมื่อเทียบกับเดือนที่ผ่านมา (รายละเอียด หน้า 5)

ในเดือนกุมภาพันธ์ 2554 ค่าดัชนีความเชื่อมั่นที่ปรับตัวลดลงสูง 3 สาขา ได้แก่ **ค้าส่งวัสดุก่อสร้าง** **ค้าปลีกสินค้าอุปโภคบริโภคสมัยใหม่** และ **บริการก่อสร้าง** โดยสาเหตุของการปรับตัวลดลงเป็นผลมาจากประชาชนชะลอการใช้จ่ายหลังจากช่วงเทศกาล กอปรกับราคาสินค้ายังคงทรงตัวสูงส่งผลให้ผู้บริโภคมีความกังวลในเรื่องค่าครองชีพ ขณะที่รายได้ไม่สอดคล้องกับค่าครองชีพในปัจจุบัน และระดับราคาน้ำมันขายปลีกที่เพิ่มสูงขึ้น



สำนักงานส่งเสริมวิสาหกิจขนาดกลางและขนาดย่อม
21 อาคารทีเอสที ทาวเวอร์ ชั้น G, 17-18, 23 ถ.วิภาวดีรังสิต แขวงจอมพล
เขตจตุจักร กรุงเทพฯ 10900 www.sme.go.th



หอการค้าไทย
150 ถ.ราชพฤกษ์ เขตพระนคร กรุงเทพฯ 10200



สำนักดัชนีเศรษฐกิจการค้า กระทรวงพาณิชย์
44/100 อาคาร 2 ตึกกรีนมา ชั้น 7 ถ.นพรัตน์ 1 ต. บางกระสอบ อ.เมือง จ.นนทบุรี 11000
www.price.moc.go.th



ศูนย์พยากรณ์เศรษฐกิจและธุรกิจ มหาวิทยาลัยหอการค้าไทย
126/1 ถ.วิภาวดีรังสิต แขวงดินแดง เขตดินแดง กรุงเทพฯ 10400

หากมีข้อสงสัยใดๆ สอบถามได้ที่ :

สำนักข้อมูลและวิจัย สำนักงานส่งเสริมวิสาหกิจขนาดกลางและขนาดย่อม

21 อาคารทีเอสที ทาวเวอร์ ชั้น G, 17-18, 23 ถ.วิภาวดีรังสิต แขวงจอมพล เขตจตุจักร กรุงเทพฯ 10900

โทร. 0-2278-8800 ต่อ 267, 593 โทรสาร 0-2273-8850, 0-2273-8888

Website : www.sme.go.th

E-mail : nussati@sme.go.th , thawachinee@sme.go.th

สำนักดัชนีเศรษฐกิจการค้า กระทรวงพาณิชย์ อาคาร 2 ดิกริมน้ำ ชั้น 7 ถ.นนทบุรี 1ต.บางกระสอ อ.เมือง จ.นนทบุรี 11000

โทร. 0-2507-6764 ,0-2507-6765 โทรสาร 0-2507-5825

Website: www.price.moc.go.th

E-mail : tssi@moc.go.th, kannikap@moc.go.th, kalayak@moc.go.th ,patchareeyat@moc.go.th

ข้อชี้แจง

การรายงานดัชนีความเชื่อมั่นผู้ประกอบการภาคการค้าและบริการ

ดัชนีความเชื่อมั่นผู้ประกอบการภาคการค้าและบริการ (Trade and Services Sentiment Index : TSSI) ซึ่งจัดทำขึ้นโดยความร่วมมือระหว่าง สำนักงานส่งเสริมวิสาหกิจขนาดกลางและขนาดย่อม สำนักดัชนีเศรษฐกิจการค้า กระทรวงพาณิชย์ หอการค้าไทย และ ศูนย์พยากรณ์เศรษฐกิจและธุรกิจ มหาวิทยาลัยหอการค้าไทย โดยมีวัตถุประสงค์เพื่อส่งเสริมการพัฒนาทางด้านสถิติที่เกี่ยวข้องกับความเชื่อมั่นของผู้ประกอบการในวิสาหกิจขนาดกลางและขนาดย่อม และเพื่อเป็นเครื่องมือในการวิเคราะห์แนวโน้มภาวะการณ์ของวิสาหกิจขนาดกลางและขนาดย่อมในภาคการค้าและบริการสำหรับหน่วยงานที่เกี่ยวข้องและผู้ประกอบการ

ขั้นตอนการจัดสร้างดัชนีความเชื่อมั่นทางธุรกิจ

การสำรวจความเชื่อมั่นผู้ประกอบการภาคการค้าและบริการทำขึ้นเพื่อรวบรวมข้อมูลจากสถานประกอบการขนาดกลางและขนาดย่อม และขนาดใหญ่ควบคู่ไปด้วย โดยสุ่มตัวอย่างจากสถานประกอบการต่างๆ ใน 14 จังหวัดกระจายทั่วทุกภาคของประเทศ จำนวน 2,100 ตัวอย่าง กลุ่มตัวอย่างเหล่านี้เป็นกลุ่มตัวอย่างประจำ ประกอบด้วยสถานประกอบการในภาคการค้าและบริการ โดยภาคการค้าประกอบด้วย การค้าส่งและการค้าปลีก ได้แก่ สินค้าเกษตร สินค้าอุปโภค/บริโภค วัสดุก่อสร้าง รถจักรยานยนต์/รถยนต์ ร้านค้าปลีก (สมัยใหม่) ร้านค้าปลีก (ดั้งเดิม) สถานีบริการน้ำมัน ภาคบริการประกอบด้วย การก่อสร้าง กิจกรรมอสังหาริมทรัพย์ บริการด้านสุขภาพ/ความงาม การท่องเที่ยว สันทนาการ/วัฒนธรรม/การกีฬา ด้านการขนส่ง โรงแรม/เกสต์เฮาส์/บังกะโล ร้านอาหาร/ภัตตาคาร และขนส่งมวลชน

เนื่องจากจุดประสงค์ของการสำรวจความเชื่อมั่นผู้ประกอบการภาคการค้าและบริการ เพื่อให้ทราบถึงสถานการณ์โดยรวมของภาคธุรกิจ แบบสอบถามจึงถูกออกแบบให้กระชับเข้าใจง่าย โดยครอบคลุมในประเด็นคำถามเกี่ยวกับความคิดเห็นที่มีต่อธุรกิจในการประมวลผลดัชนีความเชื่อมั่น ซึ่งประกอบไปด้วยองค์ประกอบของธุรกิจด้าน (1) กำไร (2) การลงทุน (3) ต้นทุนธุรกิจ (4) การจ้างงาน และ (5) ยอดจำหน่ายสินค้าและบริการ และความคิดเห็นที่มีต่อเศรษฐกิจของประเทศโดยรวม และเศรษฐกิจในสาขาธุรกิจของผู้ตอบแบบสอบถาม รวมทั้งปัจจัยที่มีผลต่อภาวะดีขึ้นและแย่ลงในธุรกิจ ซึ่งความคิดเห็นเหล่านี้จะถูกนำไปประกอบการวิเคราะห์ผลของดัชนีความเชื่อมั่น

การคำนวณและแปลความหมายค่าดัชนี

ผลการสำรวจแต่ละเดือนจะได้ดัชนี 2 ชุดคือ (1) ดัชนีในเดือนที่ถาม ซึ่งเรียกว่า ดัชนีเดือนปัจจุบัน (2) ดัชนีการคาดการณ์ในอนาคตที่ประเมินจาก เดือนที่ถาม ซึ่งเรียกว่า ดัชนีคาดการณ์ 3 เดือนข้างหน้า ค่าดัชนีคำนวณจากคะแนนที่เห็นในแต่ละคำตอบ (คือแปลงข้อมูลเชิงคุณภาพเป็นเชิงปริมาณ) โดยให้ คะแนนสูงสุดเท่ากับ 1.0 สำหรับคำตอบ “สูงขึ้น/ดีขึ้น/เพิ่มขึ้น” และให้คะแนน 0.5 และ 0 สำหรับคำตอบ “คงเดิม” และ “แย่ลง/ลดลง” ตามลำดับ

การแปลความหมายที่ได้ ค่าดัชนีที่ได้อาจมีค่า ต่ำกว่า 50, 50 หรือ สูงกว่า 50 ถ้า

TSSI < 50 แสดงว่าภาวะทางด้านธุรกิจแย่ลง

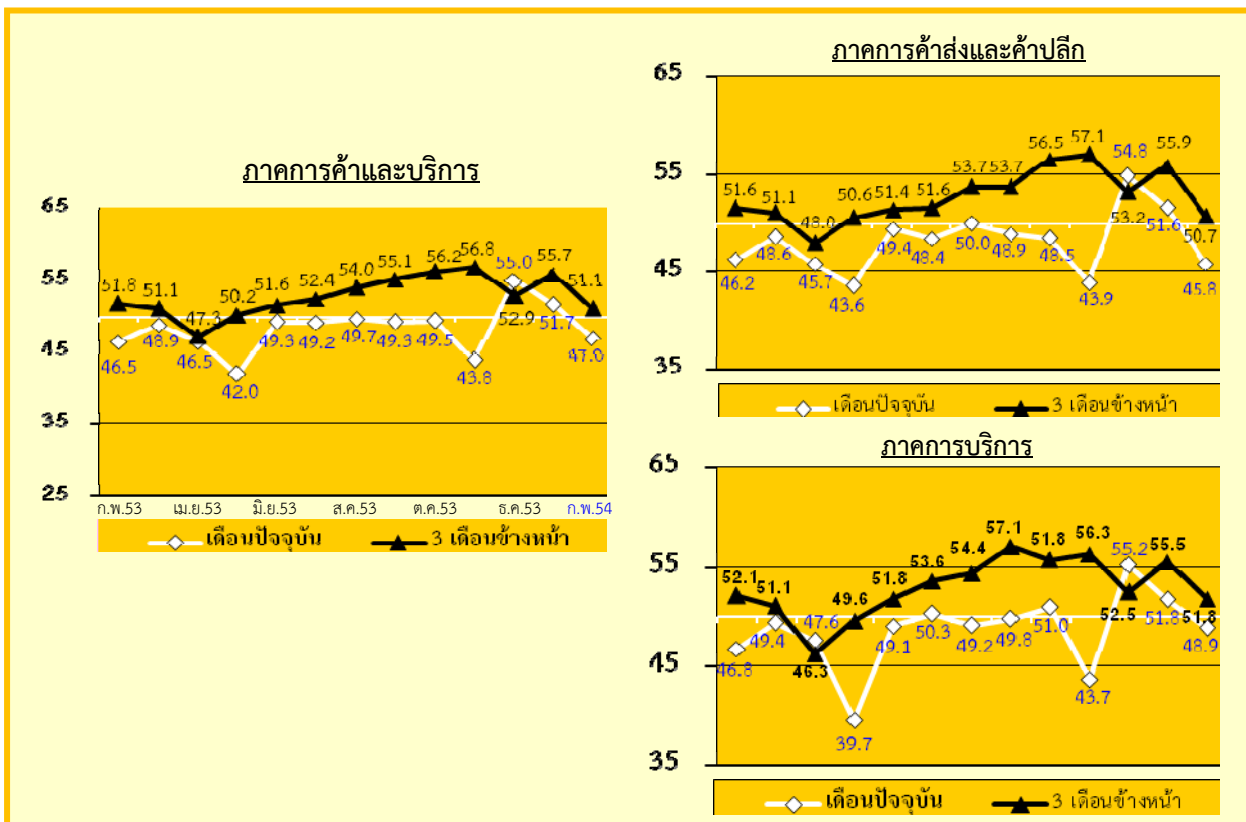
TSSI = 50 แสดงว่าภาวะทางด้านธุรกิจทรงตัว

TSSI > 50 แสดงว่าภาวะทางด้านธุรกิจดีขึ้น

การคำนวณและแปลความหมายด้านต้นทุนนั้น ดำเนินการให้คะแนนแบบผกผัน คือ ให้คะแนนเท่ากับ 1.0 สำหรับคำตอบ “ลดลง” ให้คะแนน 0.5 และ 0 สำหรับคำตอบ “คงเดิม” และ “สูงขึ้น” ตามลำดับ

ดัชนีความเชื่อมั่นผู้ประกอบการภาคการค้าและบริการ เดือนกุมภาพันธ์ 2554

ดัชนี TSSI ของวิสาหกิจขนาดกลางและขนาดย่อม (SMEs) เดือนกุมภาพันธ์ 2554

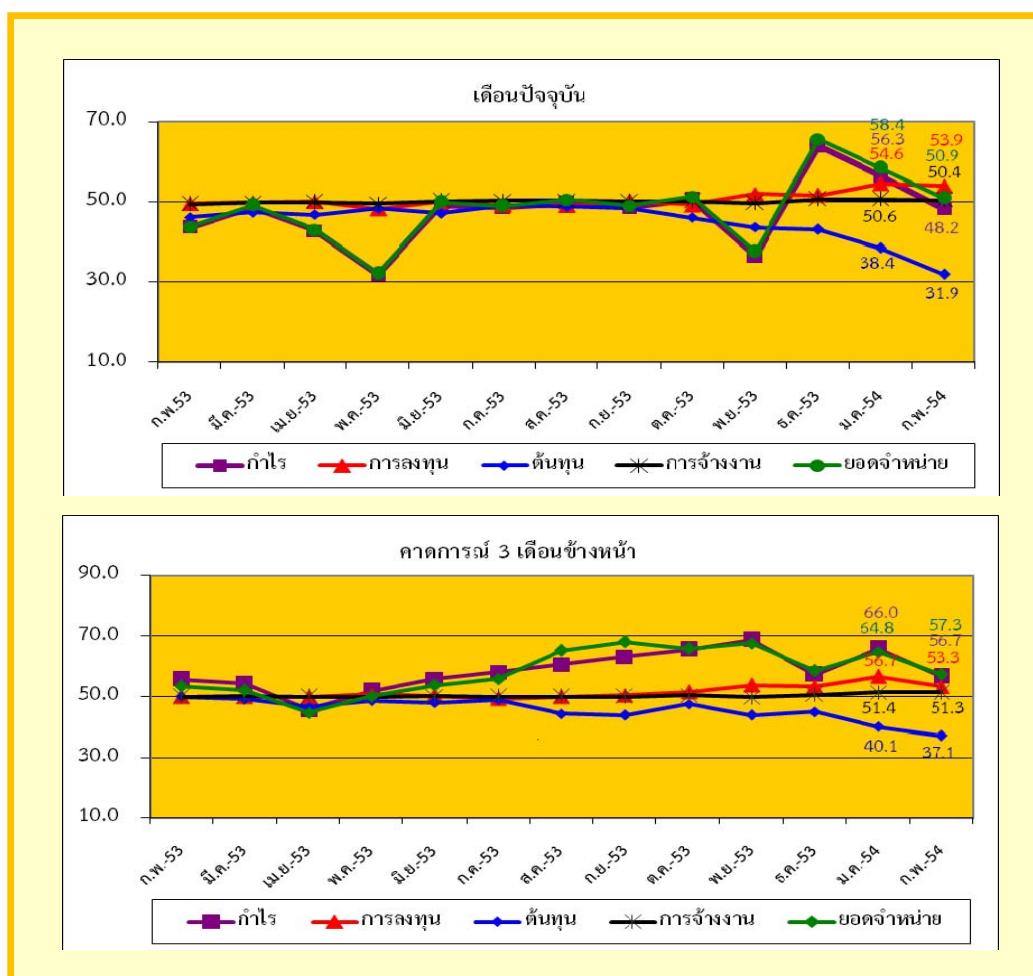


ดัชนีความเชื่อมั่นภาคการค้าและบริการของผู้ประกอบการ SMEs ในเดือนกุมภาพันธ์ 2554 ค่าดัชนีความเชื่อมั่นในปัจจุบันอยู่ที่ระดับ 47.0 ปรับตัวลดลงจาก 51.7 ในเดือนก่อน โดยเมื่อพิจารณาแยกตามประเภทของกิจการ พบว่ากิจการภาคการค้าส่งและค้าปลีกมีค่าดัชนีความเชื่อมั่นอยู่ที่ระดับ 45.8 ปรับตัวลดลงจากระดับ 51.6 ในเดือนก่อน และกิจการภาคบริการมีค่าดัชนีความเชื่อมั่นอยู่ที่ระดับ 48.9 ปรับตัวลดลงจากระดับ 51.8 ในเดือนก่อน จากค่าดัชนีความเชื่อมั่นในปัจจุบันสามารถพิจารณาได้ว่าผู้ประกอบการ SMEs ภาคการค้าและบริการมีความเชื่อมั่นในปัจจุบันปรับตัวลดลงเมื่อเทียบกับเดือนที่ผ่านมา และค่าดัชนีดังกล่าวมีค่าอยู่ในระดับที่ต่ำกว่าค่าฐานที่ 50

สำหรับค่าดัชนีความเชื่อมั่นคาดการณ์ 3 เดือนข้างหน้า ค่าดัชนีความเชื่อมั่นอยู่ที่ระดับ 51.1 ปรับตัวลดลงจากระดับ 55.7 ในเดือนก่อน โดยเมื่อพิจารณาแยกตามประเภทของกิจการ พบว่ากิจการภาคการค้าส่งและค้าปลีกมีค่าดัชนีความเชื่อมั่นคาดการณ์ 3 เดือนข้างหน้าอยู่ที่ระดับ 50.7 อยู่ในระดับที่ลดลงเมื่อเทียบกับค่าดัชนีคาดการณ์ 3 เดือนข้างหน้าในเดือนที่ผ่านมา ในส่วนของกิจการภาคบริการมีค่าดัชนีความเชื่อมั่นคาดการณ์ 3 เดือนข้างหน้าอยู่ที่ระดับ 51.8 ปรับตัวลดลงจากระดับ 55.5 ในเดือนก่อน จากค่าดัชนีความเชื่อมั่นคาดการณ์ 3 เดือนข้างหน้าพิจารณาได้ว่าผู้ประกอบการ SMEs ทั้งภาคการค้าและบริการ มีความเชื่อมั่นคาดการณ์ 3 เดือนข้างหน้าปรับตัวในทิศทางที่ลดลงเมื่อเทียบกับค่าดัชนีในเดือนที่ผ่านมา และผู้ประกอบการมีความเชื่อมั่นอยู่ในระดับที่ลดลง แต่อย่างไรก็ตามค่าดัชนีความเชื่อมั่นยังคงอยู่ในระดับที่เกินกว่า 50

ดัชนีความเชื่อมั่นผู้ประกอบการภาคการค้าและบริการ เดือนกุมภาพันธ์ 2554

ดัชนี TSSI ของวิสาหกิจขนาดกลางและขนาดย่อมแยกตามองค์ประกอบของปัจจัยกำหนดค่าดัชนี



เมื่อพิจารณาค่าดัชนีจำแนกตามองค์ประกอบธุรกิจของผู้ประกอบการ SMEs ในเดือนกุมภาพันธ์ 2554 ซึ่งประกอบด้วย ค่าดัชนีความเชื่อมั่นด้านกำไร การลงทุน ต้นทุน การจ้างงาน และยอดจำหน่ายสินค้า โดยค่าดัชนีความเชื่อมั่นในแต่ละองค์ประกอบดังกล่าวในปัจจุบันอยู่ที่ 48.2 53.9 31.9 50.4 และ 50.9 ตามลำดับ ซึ่งค่าดัชนีความเชื่อมั่นแยกพิจารณาในแต่ละองค์ประกอบในปัจจุบันค่าดัชนีมีการปรับตัวในทิศทางที่ลดลงทุกองค์ประกอบ โดยเฉพาะองค์ประกอบด้านยอดจำหน่าย ต้นทุน และกำไร ที่ปรับตัวลดลงในระดับสูง เมื่อเทียบกับค่าดัชนีความเชื่อมั่นในปัจจุบันขององค์ประกอบดังกล่าวในเดือนที่ผ่านมา

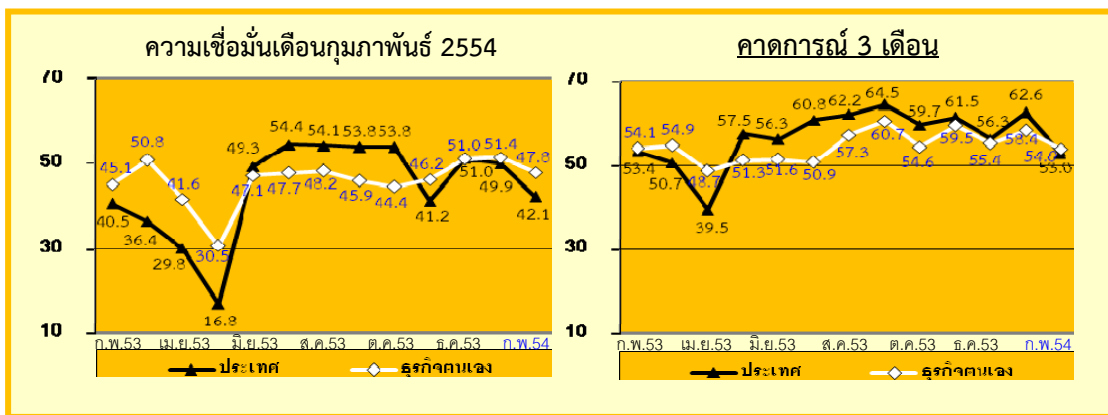
สำหรับค่าดัชนีความเชื่อมั่นจำแนกตามองค์ประกอบธุรกิจคาดการณ์ 3 เดือนข้างหน้า ค่าดัชนีแต่ละองค์ประกอบต่างๆ ข้างต้นอยู่ที่ระดับ 56.7 53.3 37.1 51.3 และ 57.3 ตามลำดับ จากค่าดัชนีความเชื่อมั่นจำแนกตามองค์ประกอบธุรกิจคาดการณ์ 3 เดือนข้างหน้าค่าดัชนีปรับตัวในทิศทางที่ลดลงทุกองค์ประกอบ โดยเฉพาะองค์ประกอบด้านยอดจำหน่าย และกำไร ที่ค่าดัชนีปรับตัวลดลงในระดับที่สูงเมื่อเทียบกับเดือนที่ผ่านมา

พิจารณาในแต่ละองค์ประกอบในปัจจุบันส่วนใหญ่ยังคงอยู่ในระดับที่ค่อนข้างดีแม้ว่าจะปรับตัวลดลงจากเดือนก่อน เนื่องจากค่าดัชนีความเชื่อมั่นอยู่ในระดับที่เกินกว่า 50 เป็นส่วนใหญ่ จะมีเพียงองค์ประกอบด้านกำไรและต้นทุนในปัจจุบันเท่านั้นที่ค่าดัชนีความเชื่อมั่นอยู่ในระดับที่ต่ำกว่า 50 ในขณะที่ความเชื่อมั่นแยกพิจารณาในแต่ละองค์ประกอบคาดการณ์ 3 เดือนข้างหน้า ยังคงอยู่ในระดับที่ดี เนื่องจากค่าดัชนีความเชื่อมั่นอยู่ในระดับที่เกินกว่า 50 เป็นส่วนใหญ่ จะมีเพียงองค์ประกอบด้านต้นทุนคาดการณ์ 3 เดือนข้างหน้าเท่านั้นที่ค่าดัชนีความเชื่อมั่นยังคงอยู่ในระดับที่ต่ำกว่า 50

ดัชนีความเชื่อมั่นผู้ประกอบการภาคการค้าและบริการ เดือนกุมภาพันธ์ 2554

สำหรับความเชื่อมั่นในองค์ประกอบด้านราคาขายสินค้า ค่าดัชนีความเชื่อมั่นทั้งในปัจจุบันและคาดการณ์อยู่ในระดับที่เพิ่มขึ้น ความเชื่อมั่นในองค์ประกอบด้านสินค้าคงเหลือ ค่าดัชนีความเชื่อมั่นทั้งในปัจจุบันและคาดการณ์ปรับตัวลดลง ความเชื่อมั่นด้านความสามารถในการแข่งขันของกิจการ ค่าดัชนีความเชื่อมั่นทั้งในปัจจุบันและคาดการณ์ปรับตัวลดลงเล็กน้อย ความเชื่อมั่นด้านเงินทุนหมุนเวียนของกิจการ ค่าดัชนีความเชื่อมั่นทั้งในปัจจุบันและคาดการณ์ปรับตัวลดลง ความเชื่อมั่นด้านระยะเวลาเครดิตที่ได้รับจาก Supplier ค่าดัชนีความเชื่อมั่นทั้งเดือนปัจจุบัน และดัชนีคาดการณ์ปรับตัวลดลง เมื่อเทียบกับค่าดัชนีในเดือนที่ผ่านมา

ดัชนีความเชื่อมั่นภาคการค้าและบริการต่อภาวะเศรษฐกิจประเทศและธุรกิจตนเองของ SMEs



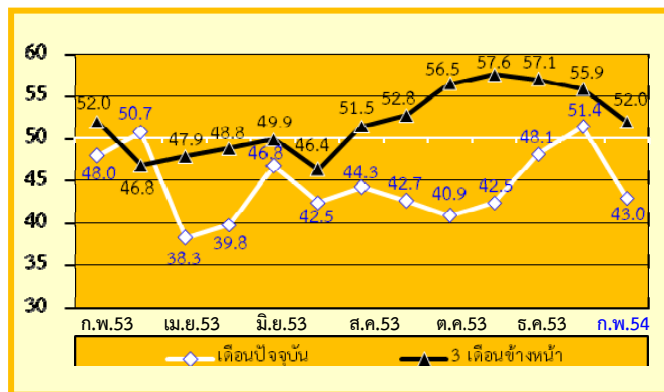
เมื่อพิจารณาดัชนีความเชื่อมั่นของผู้ประกอบการ SMEs ภาคการค้าและบริการทั้งต่อภาวะเศรษฐกิจของประเทศและต่อธุรกิจตนเองในเดือนปัจจุบันปรับตัวลดลงอยู่ที่ระดับ 42.1 และ 47.8 จากระดับ 49.9 และ 51.4 ตามลำดับ ในขณะที่ค่าดัชนีคาดการณ์ 3 เดือนข้างหน้าทั้งดัชนีความเชื่อมั่นต่อภาวะเศรษฐกิจของประเทศและต่อธุรกิจตนเองปรับตัวในทิศทางที่ลดลงเช่นกัน อยู่ที่ระดับ 53.0 และ 54.0 ลดลงจาก 62.6 และ 58.4 ตามลำดับ พิจารณาได้ว่าผู้ประกอบการวิสาหกิจขนาดกลางและขนาดย่อมภาคการค้าและบริการมีความเชื่อมั่นต่อเศรษฐกิจของประเทศและต่อธุรกิจตนเองคาดการณ์ 3 เดือนข้างหน้าลดลง แต่ยังคงมีค่าอยู่ในระดับที่เกินกว่า 50

ดัชนีความเชื่อมั่นผู้ประกอบการภาคการค้าและบริการ เดือนกุมภาพันธ์ 2554

ภาคการค้าส่ง วัสดุก่อสร้าง เป็นสาขาที่ปรับตัวลดลงมากที่สุดในภาคค้าส่ง

กิจการค้าส่งสินค้าวัสดุก่อสร้าง ถือเป็นภาคธุรกิจที่ค่าดัชนีความเชื่อมั่นในปัจจุบันปรับตัวในทิศทางที่ลดลงมากที่สุดในการกิจการภาคการค้า รวมทั้งค่าดัชนีความเชื่อมั่นคาดการณ์ 3 เดือนข้างหน้าค่าดัชนีปรับตัวในทิศทางที่ลดลงเช่นกัน เนื่องมาจากผู้ประกอบการกิจการค้าส่งวัสดุก่อสร้างมีความกังวลด้านต้นทุนการประกอบการในระดับสูง พิจารณาได้จากต้นทุนการประกอบการในส่วนต่างๆ ของกิจการในกลุ่มนี้มีการปรับตัวเพิ่มขึ้นอย่างชัดเจน โดยระดับราคาวัสดุก่อสร้างในช่วงปี 2553 มีการปรับตัวเพิ่มขึ้นอย่างต่อเนื่องเนื่องจากพิจารณาได้จากดัชนีราคาวัสดุก่อสร้างในปี 2553 ที่ปรับตัวเพิ่มขึ้นร้อยละ 2.3 เมื่อเทียบกับช่วงเดียวกันของปีก่อนหน้า และเมื่อพิจารณาดัชนีราคาวัสดุก่อสร้างในเดือนกุมภาพันธ์ 2554 ดัชนีปรับตัวเพิ่มขึ้นร้อยละ 6.0 เมื่อเทียบกับช่วงเดียวกันของปีก่อนหน้า โดยเมื่อพิจารณาดัชนีราคาวัสดุก่อสร้างในเดือนกุมภาพันธ์แยกรายผลิตภัณฑ์ดัชนีมีการปรับตัวในทิศทางที่เพิ่มขึ้นเป็นส่วนใหญ่ทั้งหมดไม้และผลิตภัณฑ์ไม้ ผลิตภัณฑ์ซีเมนต์ ผลิตภัณฑ์คอนกรีต เหล็กและผลิตภัณฑ์เหล็ก สุขภัณฑ์ อุปกรณ์ไฟฟ้าและประปา และหมวดวัสดุก่อสร้างอื่นๆ โดยค่าดัชนีปรับตัวเพิ่มขึ้นร้อยละ 4.5 8.6 0.6 14.4 0.8 2.1 และ 3.2 ตามลำดับเมื่อเทียบกับช่วงเดียวกันของปีก่อน นอกจากนี้ระดับราคาน้ำมันที่มีแนวโน้มการปรับตัวเพิ่มขึ้นอย่างมาก แม้ว่ารัฐบาลจะเข้ามาช่วยในการตรึงราคาน้ำมันดีเซลซึ่งเป็นต้นทุนสำคัญของกิจการให้อยู่ในระดับที่ไม่เกินลิตรละ 30 บาท แต่รัฐบาลคาดว่าจะสามารถตรึงราคาไปได้แค่ในช่วงเดือนเมษายนเท่านั้น ซึ่งปัจจัยดังกล่าวแม้จะยังไม่ส่งผลกระทบต่อกิจการโดยตรงในระยะนี้แต่ก็ส่งผลกระทบต่อเชิงจิตวิทยาแก่ผู้ประกอบการในระดับสูง นอกจากนี้การที่ระดับราคาน้ำมันเบนซินมีการปรับตัวเพิ่มขึ้นอย่างต่อเนื่องโดยในช่วงปลายเดือนกุมภาพันธ์ระดับราคาน้ำมันเบนซิน 91 อยู่ที่ระดับ 41.24 บาทต่อลิตร ปรับตัวเพิ่มขึ้นจากเดือนมกราคม 1.80 บาทต่อลิตร ซึ่งส่งผลให้ผู้บริโภคมีความเชื่อมั่นในการใช้จ่ายใช้สอยลดลงส่งผลกระทบต่อยอดขายของกิจการในที่สุด ซึ่งปัจจัยต่างๆ ดังกล่าวส่งผลให้ค่าดัชนีความเชื่อมั่นของผู้ประกอบการกิจการค้าส่งวัสดุก่อสร้างทั้งในปัจจุบัน และคาดการณ์ 3 เดือนข้างหน้าปรับตัวในทิศทางที่ลดลงเมื่อเทียบกับค่าดัชนีความเชื่อมั่นในเดือนที่ผ่านมา

ภาพที่ 1 ค่าดัชนีความเชื่อมั่นของผู้ประกอบการ SMEs ภาคการค้าส่ง วัสดุก่อสร้าง



ดัชนีความเชื่อมั่นผู้ประกอบการ SMEs ภาคค้าส่งวัสดุก่อสร้าง ค่าดัชนีความเชื่อมั่นในปัจจุบันอยู่ที่ระดับ 43.0 ปรับตัวลดลงจาก 51.4 ในเดือนก่อน เป็นผลมาจากการปรับตัวลดลงของค่าดัชนีความเชื่อมั่นองค์ประกอบด้านยอดขาย ต้นทุน และกำไรเป็นหลัก สำหรับค่าดัชนีความเชื่อมั่นคาดการณ์ 3 เดือนข้างหน้าค่าดัชนีความเชื่อมั่นอยู่ที่ 52.0 ปรับตัวลดลงจาก 55.9 ซึ่งเป็นผลมาจากการปรับตัวลดลงแทบทุกองค์ประกอบโดยเฉพาะองค์ประกอบด้านยอดขาย การลงทุนและกำไร

สำหรับองค์ประกอบที่ผู้ประกอบการ SMEs ภาคค้าส่งวัสดุก่อสร้าง มีความกังวลในระดับสูง ได้แก่ องค์ประกอบด้านยอดขายและกำไรในปัจจุบัน รวมถึงความเชื่อมั่นในองค์ประกอบด้านต้นทุนทั้งในปัจจุบันและคาดการณ์ 3 เดือนข้างหน้า เนื่องจากค่าดัชนีความ

ดัชนีความเชื่อมั่นผู้ประกอบการภาคการค้าและบริการ เดือนกุมภาพันธ์ 2554

เชื่อมั่นในองค์ประกอบดังกล่าวมีค่าดัชนีความเชื่อมั่นอยู่ในระดับที่ต่ำกว่าค่าฐานที่ 50 ค่อนข้างมาก ซึ่งแสดงให้เห็นว่าผู้ประกอบการยังมีความกังวลในองค์ประกอบดังกล่าวอยู่ค่อนข้างมาก

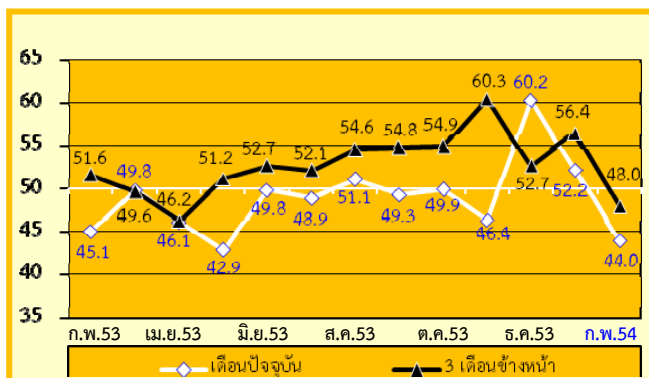
สำหรับปัจจัยที่ส่งผลกระทบต่อ SMEs ภาคค้าส่ง วัสดุก่อสร้าง โดยพิจารณาระดับคะแนนเฉลี่ยในแต่ละปัจจัยที่ส่งผลกระทบต่อปัจจัยที่ส่งผลกระทบในด้านลบต่อกิจการอย่างชัดเจนทั้งในปัจจุบันและคาดการณ์ 3 เดือนข้างหน้า ได้แก่ ผลกระทบจากระดับราคาน้ำมันและค่าขนส่ง รองลงมาได้แก่ ผลกระทบจากราคาต้นทุนสินค้าและค่าแรงงานที่เพิ่มสูงขึ้น ผลกระทบจากภาวะเศรษฐกิจของประเทศและอำนาจซื้อของประชาชน ผลกระทบจากการแข่งขันในตลาด ผลกระทบจากการหดตัวของความต้องการสินค้าและบริการ ในขณะที่ผลกระทบจากสถานการณ์ความขัดแย้งทางการเมืองผู้ประกอบการมองว่าส่งผลกระทบต่อกิจการในระดับที่ไม่มากนัก สำหรับในส่วนของนโยบายกระตุ้นเศรษฐกิจของภาครัฐผู้ประกอบการมองว่าส่งผลกระทบต่อกิจการในระดับที่ลดลงจากช่วงเดือนที่ผ่านมา

ดัชนีความเชื่อมั่นผู้ประกอบการภาคการค้าและบริการ เดือนกุมภาพันธ์ 2554

ภาคค้าปลีก สินค้าอุปโภคบริโภคสมัยใหม่ เป็นสาขาที่ปรับตัวลดลงมากที่สุดในการค้าปลีก

กิจการค้าปลีก สินค้าอุปโภคบริโภคสมัยใหม่ ถือเป็นประเภทธุรกิจที่ค่าดัชนีในปัจจุบันและคาดการณ์ 3 เดือนข้างหน้าปรับตัวในทิศทางที่ลดลงมากที่สุดในการค้าปลีก เนื่องจากประชาชนส่วนใหญ่มีความกังวลเกี่ยวกับค่าครองชีพที่ปรับตัวสูงขึ้นไม่สอดคล้องกับรายได้ที่ได้รับในปัจจุบัน โดยเฉพาะอย่างยิ่งการปรับตัวเพิ่มขึ้นของระดับราคาสินค้าอุปโภคบริโภคที่สำคัญหลายรายการ สอดคล้องกับดัชนีราคาผู้บริโภคในเดือนกุมภาพันธ์ที่ปรับตัวสูงขึ้นโดยอยู่ที่ระดับ 109.95 เพิ่มขึ้นจากเดือนมกราคมที่อยู่ระดับ 109.51 ส่งผลให้ประชาชนมีการระมัดระวังด้านการใช้จ่ายเพิ่มมากขึ้น ซึ่งจะส่งผลกระทบต่อกิจการผ่านยอดขายหน่วยที่ชะลอตัวลง นอกจากนี้ระดับราคาน้ำมันมีแนวโน้มการปรับตัวเพิ่มขึ้นอย่างต่อเนื่องโดยระดับราคาน้ำมันเบนซิน 91 และดีเซล ในช่วงปลายเดือนกุมภาพันธ์อยู่ที่ระดับ 41.24 และ 29.99 บาทต่อลิตร โดยระดับราคาน้ำมันเบนซิน 91 ปรับตัวเพิ่มขึ้น 1.80 บาทต่อลิตร ในขณะที่ระดับราคาน้ำมันดีเซลอยู่ในระดับที่ทรงตัวเมื่อเทียบกับในช่วงปลายเดือนมกราคมจากการที่รัฐบาลมีการใช้เงินอุดหนุนจากกองทุนน้ำมันมาชดเชย แต่อย่างไรก็ตามการตรึงราคาน้ำมันดีเซลดังกล่าวรัฐบาลต้องใช้เงินจากกองทุนน้ำมันจำนวนมากส่งผลให้รัฐบาลอาจจะสามารถตรึงราคาน้ำมันดีเซลได้ในระยะเวลาอันจำกัด ซึ่งแนวโน้มการปรับตัวเพิ่มขึ้นของระดับราคาน้ำมันดังกล่าวส่งผลกระทบต่อความเชื่อมั่นของผู้ประกอบการ รวมถึงกำลังซื้อของผู้บริโภคที่ลดลง ซึ่งปัจจัยต่างๆ ดังกล่าวส่งผลให้ค่าดัชนีความเชื่อมั่นทั้งในปัจจุบัน และคาดการณ์ 3 เดือนข้างหน้าปรับตัวในทิศทางที่ลดลง

ภาพที่ 2 ดัชนีความเชื่อมั่นของผู้ประกอบการ SMEs ภาคค้าปลีก สินค้าอุปโภคบริโภคสมัยใหม่



ดัชนีความเชื่อมั่นผู้ประกอบการ SMEs กิจการการค้าปลีกสินค้าอุปโภคบริโภคสมัยใหม่ค่าดัชนีในปัจจุบันอยู่ที่ระดับ 44.0 ปรับตัวลดลงจากระดับ 52.2 ในเดือนก่อน เป็นผลมาจากการปรับตัวลดลงในทุกองค์ประกอบ โดยเฉพาะอย่างยิ่งด้านยอดขาย หน่วย ต้นทุน และกำไรเป็นหลัก สำหรับค่าดัชนีคาดการณ์ 3 เดือนข้างหน้าอยู่ที่ระดับ 48.0 ปรับตัวลดลงจากระดับ 56.4 ในเดือนก่อน เป็นผลมาจากการปรับตัวลดลงของทุกองค์ประกอบ โดยเฉพาะด้านยอดขาย หน่วย ต้นทุนและกำไรเป็นหลัก

สำหรับองค์ประกอบที่ผู้ประกอบการมีความกังวลในระดับสูง ได้แก่ องค์ประกอบด้านยอดขาย หน่วยและกำไรในปัจจุบัน และความเชื่อมั่นด้านต้นทุนทั้งในปัจจุบันและคาดการณ์ 3 เดือน เนื่องจากค่าดัชนีอยู่ในระดับต่ำเมื่อเทียบกับองค์ประกอบด้านอื่นๆ และอยู่ในระดับต่ำกว่าค่าฐานที่ 50 ค่อนข้างมาก แสดงให้เห็นว่าผู้ประกอบการกิจการค้าปลีกสินค้าอุปโภคบริโภคสมัยใหม่มีความกังวลต่อองค์ประกอบดังกล่าวในระดับสูง และมีความเชื่อมั่นในระดับที่ลดลงเมื่อเทียบกับเดือนที่ผ่านมา

สำหรับปัจจัยที่ส่งผลกระทบ โดยพิจารณาระดับคะแนนเฉลี่ยในแต่ละปัจจัยที่ส่งผลกระทบ พบว่าปัจจัยที่ส่งผลกระทบในด้านลบต่อกิจการอย่างชัดเจนทั้งในปัจจุบันและคาดการณ์ 3 เดือนข้างหน้า ได้แก่ ผลกระทบจากการแข่งขันในตลาด รองลงมาได้แก่ ผลกระทบจากราคาต้นทุนสินค้าและค่าแรงงานที่เพิ่มสูงขึ้น ผลกระทบจากภาวะเศรษฐกิจของประเทศ และอำนาจซื้อของประชาชน ผลกระทบจากระดับราคาน้ำมันและค่าขนส่ง และผลกระทบจากการหดตัวของความต้องการสินค้าและบริการ ในขณะที่ผลกระทบจาก

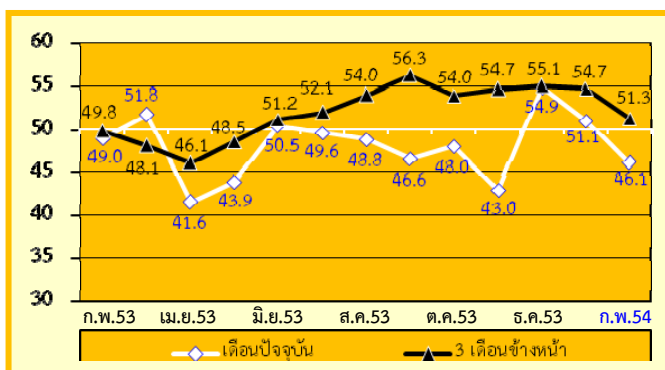
ดัชนีความเชื่อมั่นผู้ประกอบการภาคการค้าและบริการ เดือนกุมภาพันธ์ 2554

สถานการณ์ความขัดแย้งทางการเมืองตอกิจการผู้ประกอบการมองว่าส่งผลกระทบต่อกิจการในระดับที่ไม่มากนักและส่งผลกระทบต่อกิจการในระดับที่ลดลงเมื่อเทียบกับในเดือนที่ผ่านมา สำหรับในส่วนของมาตรการกระตุ้นเศรษฐกิจของภาครัฐผู้ประกอบการมองว่าส่งผลกระทบต่อด้านบวกตอกิจการในระดับที่ลดลงจากช่วงเดือนที่ผ่านมา

ภาคบริการ ก่อสร้าง เป็นสาขาที่ปรับตัวลดลงในภาคบริการ

ภาคบริการ ก่อสร้าง มีค่าดัชนีในปัจจุบันและคาดการณ์ 3 เดือนข้างหน้าปรับตัวในทิศทางที่ลดลง สาเหตุเนื่องจากผู้ประกอบการกิจการบริการก่อสร้างมีความกังวลด้านต้นทุนการประกอบการในระดับสูงโดยเฉพาะอย่างยิ่งระดับราคาวัสดุก่อสร้างที่มีการปรับตัวเพิ่มขึ้นอย่างต่อเนื่องจากในช่วงปี 2553 ที่ผ่านมา และยังคงมีแนวโน้มการปรับตัวเพิ่มขึ้นอย่างต่อเนื่องในระยะนี้ พิจารณาได้จากดัชนีราคาวัสดุก่อสร้างในเดือนกุมภาพันธ์ 2554 ดัชนีปรับตัวเพิ่มขึ้นร้อยละ 6.0 เมื่อเทียบกับช่วงเดียวกันของปีที่ผ่านมา โดยเป็นการปรับตัวเพิ่มขึ้นทั้งในส่วนของไม้และผลิตภัณฑ์ไม้ ผลิตภัณฑ์ซีเมนต์ ผลิตภัณฑ์คอนกรีต เหล็กและผลิตภัณฑ์เหล็ก สุขภัณฑ์ อุปกรณ์ไฟฟ้าและประปา และหมวดวัสดุก่อสร้างอื่นๆ โดยค่าดัชนีปรับตัวเพิ่มขึ้นร้อยละ 4.5 8.6 0.6 14.4 0.8 2.1 และ 3.2 ตามลำดับเมื่อเทียบกับช่วงเดียวกันของปีก่อน นอกจากนี้ภาวะค่าครองชีพที่เพิ่มสูงขึ้นไม่สอดคล้องกับรายได้ที่ได้รับในปัจจุบันจากการที่ระดับราคาสินค้าอุปโภคบริโภคสำคัญหลายรายการกำลังรอขอปรับขึ้นราคาจากกระทรวงพาณิชย์ รวมทั้งระดับราคาน้ำมันขายปลีกในประเทศที่มีการปรับตัวเพิ่มขึ้นอย่างต่อเนื่องส่งผลให้ผู้บริโภคมีความระมัดระวังด้านการใช้จ่ายเพิ่มมากขึ้น ซึ่งอาจส่งผลกระทบต่อกิจการบริการก่อสร้างไม่คึกคักมากนักในระยะนี้

ภาพที่ 3 ค่าดัชนีความเชื่อมั่นของผู้ประกอบการ SMEs ภาคบริการ ก่อสร้าง



ดัชนีความเชื่อมั่นผู้ประกอบการ SMEs ภาคบริการก่อสร้าง ค่าดัชนีในปัจจุบันอยู่ที่ระดับ 46.1 ปรับตัวลดลงจากระดับ 51.1 ในเดือนก่อน เป็นผลมาจากการปรับตัวลดลงขององค์ประกอบด้านยอดจำหน่าย ต้นทุน และกำไร ในขณะที่องค์ประกอบด้านการจ้างงานและการลงทุนปรับตัวเพิ่มขึ้นเล็กน้อย สำหรับค่าดัชนีคาดการณ์ 3 เดือนข้างหน้าอยู่ที่ระดับ 51.3 ปรับตัวลดลงจากระดับ 54.7 ในเดือนก่อน เป็นผลมาจากการปรับตัวลดลงขององค์ประกอบด้านยอดจำหน่าย ต้นทุนและกำไรในระดับสูง ขณะที่องค์ประกอบด้านการจ้างงานและการลงทุนปรับตัวเพิ่มขึ้นจากเดือนก่อน

สำหรับปัจจัยที่ส่งผลกระทบ โดยพิจารณาระดับคะแนนเฉลี่ยในแต่ละปัจจัยที่ส่งผลกระทบ ได้แก่ ผลกระทบจากราคาต้นทุนสินค้าและค่าแรงงานที่เพิ่มสูงขึ้น รองลงมาได้แก่ ผลกระทบจากระดับราคาน้ำมันและค่าขนส่ง ผลกระทบจากภาวะเศรษฐกิจของประเทศ และอำนาจซื้อของประชาชน ผลกระทบจากการแข่งขันในตลาด ผลกระทบจากการหดตัวของความต้องการสินค้าและบริการ และผลกระทบจากสถานการณ์ความขัดแย้งทางการเมืองตอกิจการ ในขณะที่ผู้ประกอบการมองว่ามาตรการกระตุ้นเศรษฐกิจของภาครัฐส่งผลกระทบต่อด้านบวกตอกิจการในระดับที่ดีขึ้นมากเมื่อเทียบกับเดือนที่ผ่านมา

ดัชนีความเชื่อมั่นผู้ประกอบการภาคการค้าและบริการ เดือนกุมภาพันธ์ 2554

ภาคผนวก

ดัชนีความเชื่อมั่น TSSI ของวิสาหกิจขนาดกลางและขนาดย่อมต่อการประกอบธุรกิจรายสาขา

ตารางที่ 1 แสดงค่าดัชนีความเชื่อมั่นผู้ประกอบการวิสาหกิจขนาดกลางและขนาดย่อม รายสาขา (เดือน ก.พ. 53- ก.พ. 54)

ดัชนี สาขาธุรกิจ	ก.พ.53		มี.ค.53		เม.ย.53		พ.ค.53		มิ.ย.53		ก.ค.53		ส.ค.53		ก.ย.53		ต.ค.53		พ.ย.53		ธ.ค.53		ม.ค.54		ก.พ.54	
	C	F3	C	F3	C	F3	C	F3	C	F3	C	F3	C	F3	C	F3	C	F3	C	F3	C	F3	C	F3	C	F3
1.ภาคการค้าส่ง	46.5	51.9	51.7	48.8	40.7	47.9	41.6	49.6	47.9	50.0	46.0	50.3	48.5	53.2	46.6	52.7	45.9	57.3	44.5	56.8	52.4	55.7	52.0	55.5	47.2	53.0
1.1 สินค้าเกษตร	44.7	53.0	49.0	52.4	42.5	50.6	45.4	51.5	48.4	51.0	45.3	52.6	53.1	52.5	46.2	51.9	49.7	55.8	42.5	54.6	53.5	53.8	51.9	55.5	48.4	51.9
1.2 สินค้าอุปโภค/ บริโภค	46.0	51.2	53.9	48.8	42.0	46.6	41.6	49.4	48.8	49.5	49.6	52.8	50.1	55.3	50.5	53.0	50.0	59.2	47.3	57.1	55.9	55.7	52.7	55.1	50.4	54.6
1.3 วัสดุก่อสร้าง	48.0	52.0	50.7	46.8	38.3	47.9	39.8	48.8	46.8	49.9	42.5	46.4	44.3	51.5	42.7	52.8	40.9	56.5	42.5	57.6	48.1	57.1	51.4	55.9	43.0	52.0
2.ภาคการค้าปลีก	46.1	51.5	47.8	51.7	47.1	48.1	44.1	50.9	49.8	51.8	49.0	52.0	50.4	53.9	49.5	54.0	49.1	56.3	43.8	57.2	55.5	52.5	51.4	56.0	45.3	50.0
2.1 รถยนต์ รถจักรยานยนต์	47.6	50.6	48.2	50.2	44.9	48.5	45.2	50.1	49.5	51.3	50.3	52.2	51.4	54.5	49.5	54.4	50.9	56.9	44.2	56.8	55.9	53.5	54.2	58.8	49.0	52.3
2.2 ร้านค้าปลีก (สมัยใหม่)	45.1	51.6	49.8	49.6	46.1	46.2	42.9	51.2	49.8	52.7	48.9	52.1	51.1	54.6	49.3	54.8	49.9	54.9	46.4	60.3	60.2	52.7	52.2	56.4	44.0	48.0
2.3 ร้านค้าปลีก (ดั้งเดิม)	45.3	50.4	45.6	50.5	44.2	48.6	42.9	50.5	48.7	50.9	46.4	49.4	47.2	51.6	47.7	52.3	44.5	55.3	41.7	54.5	51.2	51.6	46.6	52.8	41.7	48.2
2.4 สถานีบริการน้ำมัน	46.7	54.9	49.6	58.6	57.1	48.1	46.3	52.7	52.4	53.5	52.9	56.7	54.8	57.1	53.7	56.3	54.1	58.7	44.6	59.5	58.5	52.7	55.5	57.5	48.9	52.2
3.ภาคบริการ	46.8	52.1	49.4	51.1	47.6	46.3	39.7	49.6	49.1	51.8	50.3	53.6	48.2	54.4	49.8	57.1	51.0	55.7	43.7	56.3	55.2	52.5	51.8	55.5	48.9	51.8
3.1 การก่อสร้าง	49.0	49.8	51.8	48.1	41.6	46.1	43.9	48.5	50.5	51.2	49.6	52.1	48.8	54.0	46.6	56.3	48.0	54.0	43.0	54.7	54.9	55.1	51.1	54.7	46.1	51.3
3.2 กิจกรรม อสังหาริมทรัพย์	47.4	51.7	46.7	51.6	47.8	48.9	42.5	51.8	48.3	50.5	48.0	52.9	49.3	53.0	50.6	54.0	49.2	53.6	45.5	56.4	53.6	53.8	53.2	56.0	49.5	52.1
3.3 บริการด้านสุขภาพ/ ความงาม	47.3	50.8	50.5	49.9	45.1	47.1	42.5	51.2	49.9	51.0	47.8	53.9	49.2	53.6	48.7	54.4	50.0	53.6	40.9	55.3	57.3	53.5	49.1	55.1	49.2	51.5
3.4 การท่องเที่ยว	45.1	55.2	46.4	51.3	45.6	42.1	30.1	47.4	49.5	54.2	53.0	52.9	49.3	56.1	50.1	61.6	55.5	58.3	44.7	57.5	57.5	50.4	50.2	55.4	52.7	55.1
3.5 สันทนาการ วัฒนธรรม การกีฬา	50.2	51.0	50.4	49.6	48.0	47.9	41.4	50.1	45.5	50.7	48.3	51.8	48.6	54.0	49.9	54.4	50.0	56.6	40.5	55.4	52.9	52.6	53.5	56.7	48.4	51.7
3.6 ด้านการขนส่ง (สินค้า)	47.3	54.5	50.9	52.0	54.5	46.9	43.4	48.5	52.5	51.4	56.3	56.4	52.1	54.6	49.6	57.3	53.2	58.5	47.0	59.1	55.1	52.5	55.1	58.3	47.8	52.8
3.7 ด้านการขนส่ง (มวลขน)			54.5	60.8	58.3	42.3	42.9	52.4	54.5	54.3	56.2	58.1	51.1	56.4	55.8	58.9	55.0	56.4	45.2	59.5	53.9	49.1	50.0	51.5	48.8	52.2
3.8 โรงแรม/เกสต์เฮาส์/ บังกะโล	43.6	52.2	46.9	51.5	46.8	45.6	36.8	48.6	47.0	53.9	50.4	53.8	49.3	54.7	51.6	60.5	48.1	56.2	44.1	54.9	56.8	54.6	50.6	55.7	50.9	51.3
3.9 ร้านอาหาร/ ภัตตาคาร	45.8	51.8	50.0	50.4	46.5	47.0	35.8	49.2	47.9	50.3	47.6	52.8	46.9	55.1	47.7	57.4	53.5	55.4	42.8	56.1	56.1	52.0	54.2	58.8	46.5	46.9

** C = เดือนปัจจุบัน, F3 = คาคถการณ 3 เดือนข้างหน้า

เมื่อพิจารณาค่าดัชนีความเชื่อมั่นแยกตามสาขา ค่าดัชนีความเชื่อมั่นในทุกภาคธุรกิจปรับตัวในทิศทางที่ลดลงเกือบทุกสาขา ธุรกิจ สาเหตุของการปรับตัวลดลงเป็นผลมาจากประชาชนชะลอการใช้จ่ายหลังจากช่วงเทศกาล กอปรกับราคาสินค้ายังคงทรงตัวสูง ส่งผลให้ผู้บริโภคมีความกังวลในเรื่องค่าครองชีพ ขณะที่รายได้ไม่สอดคล้องกับค่าครองชีพในปัจจุบัน และระดับราคาน้ำมันชายปลีกที่เพิ่มสูงขึ้น โดยสาขาที่ปรับตัวลดลงระดับสูงในปัจจุบัน ได้แก่ ค่าส่งวัสดุก่อสร้าง ร้านค้าปลีกสมัยใหม่ สถานีบริการน้ำมัน กิจการก่อสร้าง ด้านการขนส่งสินค้า ร้านอาหาร เป็นต้น

ในขณะที่ความเชื่อมั่นคาคถการณ 3 เดือนข้างหน้าปรับตัวลดลงเป็นส่วนใหญ่เช่นกัน โดยสาขาที่ปรับตัวลดลงในระดับสูง ได้แก่ ค่าส่งวัสดุก่อสร้าง ร้านค้าปลีกสมัยใหม่ ด้านการขนส่งสินค้า ร้านอาหาร เป็นต้น

ดัชนีความเชื่อมั่นผู้ประกอบการภาคการค้าและบริการ เดือนกุมภาพันธ์ 2554

ปัจจัยต่าง ๆ ที่ส่งผลกระทบต่อกิจการ

ตารางที่ 2 แสดงระดับคะแนนของปัจจัยต่างๆ ที่ส่งผลกระทบต่อกิจการ

ปัจจัยที่มีผลกระทบต่อกิจการ	ระดับคะแนนแสดงผลกระทบของปัจจัยต่างๆ (0 = ไม่มีผลกระทบ, 1 = น้อย, 2 = ปานกลาง, 3 = มาก)															
	ภาคการค้าส่ง			ภาคการค้าปลีก				ภาคการบริการ								
	1.1	1.2	1.3	2.1	2.2	2.3	2.4	3.1	3.2	3.3	3.4	3.5	3.6	3.7	3.8	3.9
* สาขาธุรกิจ																
1. ผลกระทบจากระดับราคาน้ำมันและค่าขนส่ง	2.44	2.21	2.60	2.28	2.23	2.16	2.40	2.57	1.85	1.43	2.36	1.70	2.93	1.84	1.99	2.78
2. ผลกระทบจากราคาต้นทุนสินค้า/ค่าแรงงาน	2.40	2.32	2.52	2.34	2.28	2.20	2.41	2.60	1.93	1.74	2.29	1.87	2.65	2.15	2.38	2.59
3. ผลกระทบจากภาวะเศรษฐกิจในประเทศและอำนาจซื้อของประชาชน	2.13	2.29	2.55	2.35	2.25	2.25	2.21	2.47	2.23	2.15	2.55	2.13	2.35	2.23	2.30	2.38
4. ผลกระทบจากการแข่งขันในตลาด	2.16	2.26	2.39	2.32	2.32	2.09	2.34	2.38	2.13	2.13	2.59	2.11	2.29	2.25	2.09	2.27
5. ผลกระทบจากการหดตัวของความต้องการสินค้าและบริการ	1.91	2.00	2.24	2.11	2.11	1.96	2.01	2.09	2.04	1.76	2.31	1.76	2.03	1.91	1.91	1.96
6. ผลกระทบจากสถานการณ์ความขัดแย้งทางการเมืองที่มีผลต่อกิจการ	1.38	1.14	1.48	1.37	1.28	1.11	1.34	1.51	1.05	1.01	1.93	1.08	1.43	1.51	1.10	1.51
7. ผลกระทบจากมาตรการกระตุ้นเศรษฐกิจในด้านต่างๆของรัฐบาล	1.55	1.28	1.75	1.56	1.38	1.30	1.60	1.61	1.39	1.15	2.02	1.08	1.47	1.51	1.45	1.35

- สาขาธุรกิจประเภทต่างๆ ดูได้จาก ตารางที่ 1

เมื่อพิจารณาปัจจัยต่าง ๆ ที่ส่งผลกระทบต่อผู้ประกอบการวิสาหกิจขนาดกลางและขนาดย่อมโดยรวมภาคการค้าและบริการทั้งในปัจจุบันและคาดการณ์ 3 เดือนข้างหน้าของเดือนกุมภาพันธ์ 2554 ผู้ประกอบการส่วนใหญ่มองว่าปัจจัยที่ส่งผลกระทบต่อกิจการในระดับสูงที่สุด ได้แก่ ผลกระทบจากภาวะเศรษฐกิจของประเทศและอำนาจซื้อของประชาชน รองลงมาได้แก่ ผลกระทบจากราคาต้นทุนสินค้าและค่าแรงงานที่เพิ่มสูงขึ้น ผลกระทบจากการแข่งขันในตลาด ผลกระทบจากระดับราคาน้ำมันและค่าขนส่ง และผลกระทบจากการหดตัวของความต้องการสินค้าและบริการ ในขณะที่ผลกระทบจากสถานการณ์ความขัดแย้งทางการเมืองต่อกิจการผู้ประกอบการมองว่าส่งผลกระทบต่อกิจการในระดับที่ไม่มากนัก สำหรับในส่วนของมาตรการกระตุ้นเศรษฐกิจของภาครัฐ ผู้ประกอบการมองว่าส่งผลกระทบต่อกิจการในระดับที่ลดลงเมื่อเทียบกับเดือนที่ผ่านมา