

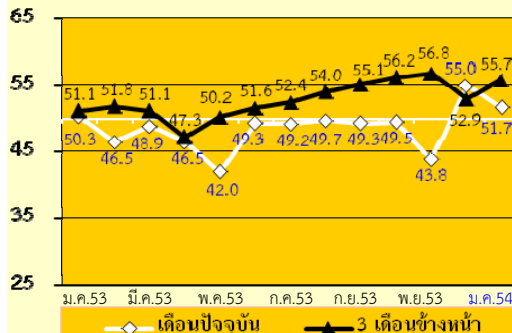
รายงานดัชนีความเชื่อมั่นผู้ประกอบการภาคการค้าและบริการ

Trade & Service Sentiment Index: TSSI

ปีที่ 9 ฉบับที่ 1 ประจำเดือนมกราคม 2554

ดัชนี TSSI ผู้ประกอบการ SMEs ภาคการค้าและบริการ เดือนมกราคม 2554 ลดลงอยู่ที่ 51.7 และลดลงทุกภาคธุรกิจโดยเฉพาะกิจการค้าส่ง-ค้าปลีกสินค้าอุปโภคบริโภค บริการท่องเที่ยวและธุรกิจที่เกี่ยวข้อง เป็นกลุ่มที่ค่าดัชนีลดลงมากที่สุด ปัจจัยจุดสำคัญมาจากผ่านช่วงเทศกาลปีใหม่ ประชาชนชะลอการใช้จ่าย ราคาน้ำมันเพิ่มขึ้นต่อเนื่อง แต่โดยภาพรวมยังมีความเชื่อมั่นในระดับดี ผลจากภาวะเศรษฐกิจขยายตัวดีทุกด้าน การส่งออกดีขึ้นต่อเนื่อง และมาตรการประชานิยมของรัฐบาล

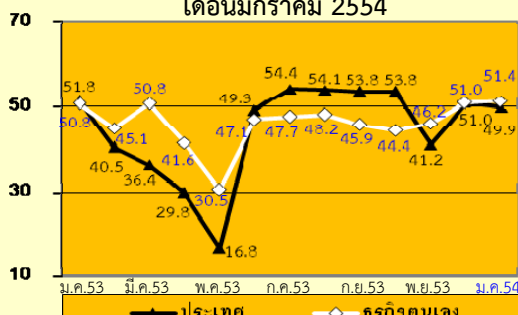
ดัชนี TSSI SMEs ภาคการค้าและบริการ



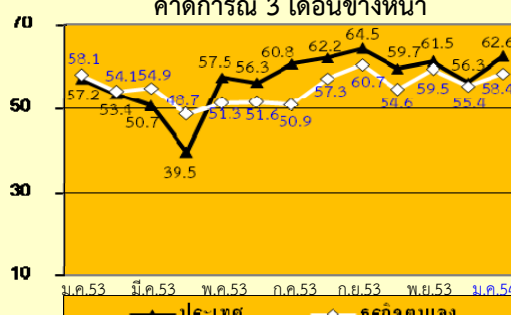
ดัชนีความเชื่อมั่นของผู้ประกอบการวิสาหกิจขนาดกลาง

และขนาดย่อม (SMEs) ในเดือนปัจจุบันค่าดัชนีความเชื่อมั่นอยู่ที่ระดับ 51.7 ปรับตัวลดลงจาก 55.5 เป็นผลมาจากองค์ประกอบด้านยอดขายหน่วย กำไร และต้นทุน สำหรับค่าดัชนีความเชื่อมั่นคาดการณ์ 3 เดือน อยู่ที่ระดับ 55.7ปรับตัวเพิ่มขึ้นจาก 52.9 เป็นผลมาจากองค์ประกอบด้านยอดขาย การลงทุน และกำไร เป็นหลักเมื่อเทียบกับคาดการณ์ของเดือนที่ผ่านมา (รายละเอียด หน้า 3-5)

เดือนมกราคม 2554



คาดการณ์ 3 เดือนข้างหน้า



สำหรับค่าดัชนีความเชื่อมั่นต่อเศรษฐกิจประเทศดัชนีปรับตัวลดลงจากเดือนก่อนที่ระดับ 49.9 จากระดับ 51.0 ขณะที่ค่าดัชนีความเชื่อมั่นต่อธุรกิจตนเองปรับตัวเพิ่มขึ้นที่ระดับ 51.4 จากระดับ 51.0 สำหรับค่าดัชนีความเชื่อมั่นคาดการณ์ ปรับตัวเพิ่มขึ้นทั้งความเชื่อมั่นต่อเศรษฐกิจประเทศ และต่อธุรกิจตนเอง (รายละเอียด หน้า 5)

ในเดือนมกราคม 2554 ค่าดัชนีความเชื่อมั่นที่ปรับตัวลดลงสูง 3 สาขา ได้แก่ **ค้าส่งสินค้าอุปโภคบริโภค**และ**บริโภคนำเข้า** **ค้าปลีกสินค้าอุปโภคบริโภคสมัยใหม่** **บริการท่องเที่ยวและธุรกิจที่เกี่ยวข้อง** โดยสาเหตุของการปรับตัวลดลงเป็นผลมาจากประชาชนชะลอการใช้จ่ายหลังจากมีการเร่งการใช้จ่ายในช่วงเทศกาลปีใหม่ที่ผ่านมา เช่นเดียวกับนักท่องเที่ยวชาวไทยที่ปรับตัวลดลง ส่งผลให้การจำหน่ายสินค้าในภูมิภาคชะลอลง



สำนักงานส่งเสริมวิสาหกิจขนาดกลางและขนาดย่อม
21 อาคารทีเอสที ทาวเวอร์ ชั้น G, 17-18, 23 ถ.วิภาวดีรังสิต แขวงจอมพล
เขตจตุจักร กรุงเทพฯ 10900 www.sme.go.th



หอการค้าไทย
150 ถ.ราชปิติ เขตพระนคร กรุงเทพฯ 10200



สำนักดัชนีเศรษฐกิจการค้า กระทรวงพาณิชย์
44/100 อาคาร 2 ตึกกรมฯ ชั้น 7 ถ.นนทบุรี 1 ต. บางกระสอบ อ.เมือง จ.นนทบุรี 11000
www.price.moc.go.th



ศูนย์พยากรณ์เศรษฐกิจและธุรกิจ มหาวิทยาลัยหอการค้าไทย
126/1 ถ.วิภาวดีรังสิต แขวงดินแดง เขตดินแดง กรุงเทพฯ 10400

หากมีข้อสงสัยใดๆ สอบถามได้ที่ :

ฝ่ายยุทธศาสตร์ SMEs มหาภาค สำนักงานส่งเสริมวิสาหกิจขนาดกลางและขนาดย่อม

21 อาคารทีเอสที ทาวเวอร์ ชั้น G, 17-18, 23 ถ.วิภาวดีรังสิต แขวงจอมพล เขตจตุจักร กรุงเทพฯ 10900

โทร. 0-2278-8800 ต่อ 267, 593 โทรสาร 0-2273-8850, 0-2273-8888

Website : www.sme.go.th

E-mail : nussati@sme.go.th , thawachinee@sme.go.th

สำนักดัชนีเศรษฐกิจการค้า กระทรวงพาณิชย์ อาคาร 2 ดิกริมน้ำ ชั้น 7 ถ.นนทบุรี 1ต.บางกระสอ อ.เมือง จ.นนทบุรี 11000

โทร. 0-2507-6764 ,0-2507-6765 โทรสาร 0-2507-5825

Website: www.price.moc.go.th

E-mail : tssi@moc.go.th, kannikap@moc.go.th, kalayak@moc.go.th ,patchareeyat@moc.go.th

ข้อชี้แจง

การรายงานดัชนีความเชื่อมั่นผู้ประกอบการภาคการค้าและบริการ

ดัชนีความเชื่อมั่นผู้ประกอบการภาคการค้าและบริการ (Trade and Services Sentiment Index : TSSI) ซึ่งจัดทำขึ้นโดยความร่วมมือระหว่าง สำนักงานส่งเสริมวิสาหกิจขนาดกลางและขนาดย่อม สำนักดัชนีเศรษฐกิจการค้า กระทรวงพาณิชย์ หอการค้าไทย และ ศูนย์พยากรณ์เศรษฐกิจและธุรกิจ มหาวิทยาลัยหอการค้าไทย โดยมีวัตถุประสงค์เพื่อส่งเสริมการพัฒนาทางด้านสถิติที่เกี่ยวข้องกับความเชื่อมั่นของผู้ประกอบการในวิสาหกิจขนาดกลางและขนาดย่อม และเพื่อเป็นเครื่องมือในการวิเคราะห์แนวโน้มภาวะการณ์ของวิสาหกิจขนาดกลางและขนาดย่อมในภาคการค้าและบริการสำหรับหน่วยงานที่เกี่ยวข้องและผู้ประกอบการ

ขั้นตอนการจัดสร้างดัชนีความเชื่อมั่นทางธุรกิจ

การสำรวจความเชื่อมั่นผู้ประกอบการภาคการค้าและบริการทำขึ้นเพื่อรวบรวมข้อมูลจากสถานประกอบการขนาดกลางและขนาดย่อม และขนาดใหญ่ควบคู่ไปด้วย โดยสุ่มตัวอย่างจากสถานประกอบการต่างๆ ใน 14 จังหวัดกระจายทั่วทุกภาคของประเทศ จำนวน 2,100 ตัวอย่าง กลุ่มตัวอย่างเหล่านี้เป็นกลุ่มตัวอย่างประจำ ประกอบด้วยสถานประกอบการในภาคการค้าและบริการ โดยภาคการค้าประกอบด้วย การค้าส่งและการค้าปลีก ได้แก่ สินค้าเกษตร สินค้าอุปโภค/บริโภค วัสดุก่อสร้าง รถจักรยานยนต์/รถยนต์ ร้านค้าปลีก (สมัยใหม่) ร้านค้าปลีก (ดั้งเดิม) สถานบริการน้ำมัน ภาคบริการประกอบด้วย การก่อสร้าง กิจกรรมอสังหาริมทรัพย์ บริการด้านสุขภาพ/ความงาม การท่องเที่ยว สันทนาการ/วัฒนธรรม/การกีฬา ด้านการขนส่ง โรงแรม/เกสต์เฮาส์/บังกะโล ร้านอาหาร/ภัตตาคาร และขนส่งมวลชน

เนื่องจากจุดประสงค์ของการสำรวจความเชื่อมั่นผู้ประกอบการภาคการค้าและบริการ เพื่อให้ทราบถึงสถานการณ์โดยรวมของภาคธุรกิจ แบบสอบถามจึงถูกออกแบบให้กระชับเข้าใจง่าย โดยครอบคลุมในประเด็นคำถามเกี่ยวกับความคิดเห็นที่มีต่อธุรกิจในการประมวลผลดัชนีความเชื่อมั่น ซึ่งประกอบไปด้วยองค์ประกอบของธุรกิจด้าน (1) กำไร (2) การลงทุน (3) ต้นทุนธุรกิจ (4) การจ้างงาน และ (5) ยอดจำหน่ายสินค้าและบริการ และความคิดเห็นที่มีต่อเศรษฐกิจของประเทศโดยรวม และเศรษฐกิจในสาขาธุรกิจของผู้ตอบแบบสอบถาม รวมทั้งปัจจัยที่มีผลต่อภาวะดีขึ้นและแย่ลงในธุรกิจ ซึ่งความคิดเห็นเหล่านี้จะถูกนำไปประกอบการวิเคราะห์ผลของดัชนีความเชื่อมั่น

การคำนวณและแปลความหมายค่าดัชนี

ผลการสำรวจแต่ละเดือนจะได้ดัชนี 2 ชุดคือ (1) ดัชนีในเดือนที่ถาม ซึ่งเรียกว่า ดัชนีเดือนปัจจุบัน (2) ดัชนีการคาดการณ์ในอนาคตที่ประเมินจาก เดือนที่ถาม ซึ่งเรียกว่า ดัชนีคาดการณ์ 3 เดือนข้างหน้า ค่าดัชนีคำนวณจากคะแนนที่เห็นในแต่ละคำตอบ (คือแปลงข้อมูลเชิงคุณภาพเป็นเชิงปริมาณ) โดยให้ คะแนนสูงสุดเท่ากับ 1.0 สำหรับคำตอบ “สูงขึ้น/ดีขึ้น/เพิ่มขึ้น” และให้คะแนน 0.5 และ 0 สำหรับคำตอบ “คงเดิม” และ “แย่ลง/ลดลง” ตามลำดับ

การแปลความหมายที่ได้ ค่าดัชนีที่ได้จะมีค่า ต่ำกว่า 50, 50 หรือ สูงกว่า 50 ถ้า

TSSI < 50 แสดงว่าภาวะทางด้านธุรกิจแย่ลง

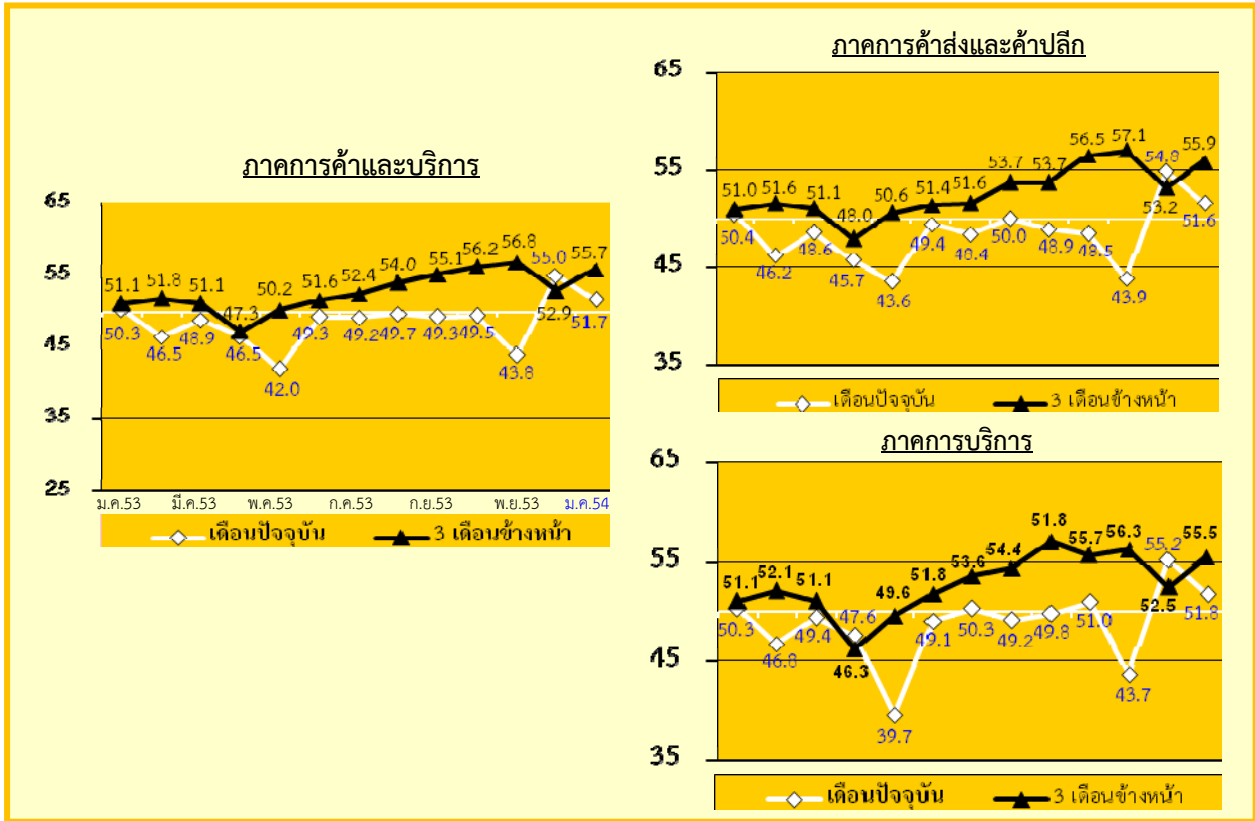
TSSI = 50 แสดงว่าภาวะทางด้านธุรกิจทรงตัว

TSSI > 50 แสดงว่าภาวะทางด้านธุรกิจดีขึ้น

การคำนวณและแปลความหมายด้านต้นทุนนั้น ดำเนินการให้คะแนนแบบผกผัน คือ ให้คะแนนเท่ากับ 1.0 สำหรับคำตอบ “ลดลง” ให้คะแนน 0.5 และ 0 สำหรับคำตอบ “คงเดิม” และ “สูงขึ้น” ตามลำดับ

ดัชนีความเชื่อมั่นผู้ประกอบการภาคการค้าและบริการ เดือนมกราคม 2554

ดัชนี TSSI ของวิสาหกิจขนาดกลางและขนาดย่อม (SMEs) เดือนมกราคม 2554

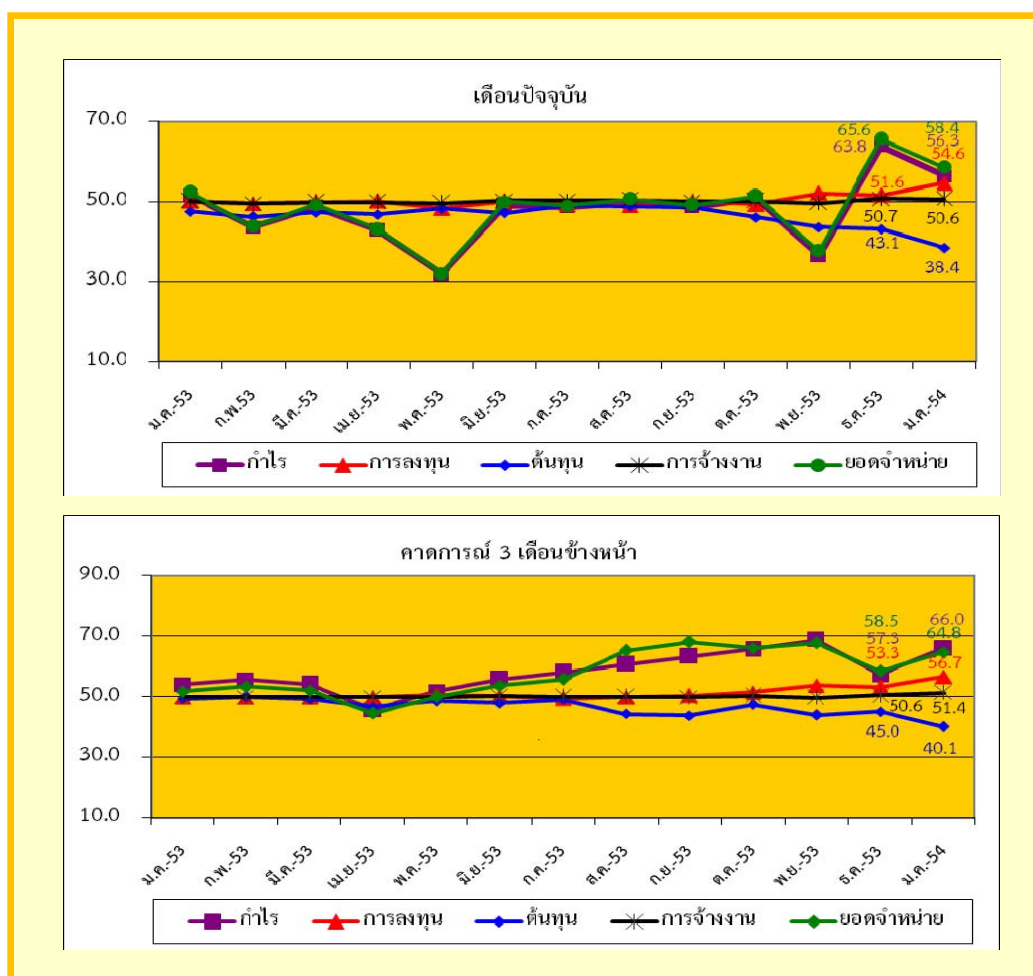


ดัชนีความเชื่อมั่นภาคการค้าและบริการของผู้ประกอบการ SMEs ในเดือนมกราคม 2554 ค่าดัชนีความเชื่อมั่นในปัจจุบันอยู่ที่ระดับ 51.7 ปรับตัวลดลงจาก 55.0 ในเดือนก่อน โดยเมื่อพิจารณาแยกตามประเภทของกิจการ พบว่ากิจการภาคการค้าส่งและค้าปลีกมีค่าดัชนีความเชื่อมั่นอยู่ที่ระดับ 51.6 ปรับตัวลดลงจากระดับ 54.8 ในเดือนก่อน และกิจการภาคบริการมีค่าดัชนีความเชื่อมั่นอยู่ที่ระดับ 51.8 ปรับตัวลดลงจากระดับ 55.2 ในเดือนก่อน จากค่าดัชนีความเชื่อมั่นในปัจจุบันสามารถพิจารณาได้ว่าผู้ประกอบการ SMEs ภาคการค้าและบริการมีความเชื่อมั่นในปัจจุบันปรับตัวลดลงเมื่อเทียบกับเดือนที่ผ่านมา อย่างไรก็ตามค่าดัชนีดังกล่าวยังคงมีค่าอยู่ในระดับที่เกินกว่า 50

สำหรับค่าดัชนีความเชื่อมั่นคาดการณ์ 3 เดือนข้างหน้า ค่าดัชนีความเชื่อมั่นอยู่ที่ระดับ 55.7 ปรับตัวเพิ่มขึ้นจากระดับ 52.9 ในเดือนก่อน โดยเมื่อพิจารณาแยกตามประเภทของกิจการ พบว่ากิจการภาคการค้าส่งและค้าปลีกมีค่าดัชนีความเชื่อมั่นคาดการณ์ 3 เดือนข้างหน้าอยู่ที่ระดับ 55.9 อยู่ในระดับที่เพิ่มขึ้นเมื่อเทียบกับค่าดัชนีคาดการณ์ 3 เดือนข้างหน้าในเดือนที่ผ่านมา ในส่วนของกิจการภาคบริการมีค่าดัชนีความเชื่อมั่นคาดการณ์ 3 เดือนข้างหน้าอยู่ที่ระดับ 55.5 ปรับตัวเพิ่มขึ้นจากระดับ 52.5 ในเดือนก่อน จากค่าดัชนีความเชื่อมั่นคาดการณ์ 3 เดือนข้างหน้าพิจารณาได้ว่าผู้ประกอบการ SMEs ทั้งภาคการค้าและบริการ มีความเชื่อมั่นคาดการณ์ 3 เดือนข้างหน้าปรับตัวในทิศทางที่เพิ่มขึ้นเมื่อเทียบกับค่าดัชนีในเดือนที่ผ่านมา และผู้ประกอบการมีความเชื่อมั่นอยู่ในระดับที่ดีเนื่องจากค่าดัชนีความเชื่อมั่นยังคงอยู่ในระดับที่เกินกว่า 50

ดัชนีความเชื่อมั่นผู้ประกอบการภาคการค้าและบริการ เดือนมกราคม 2554

ดัชนี TSSI ของวิสาหกิจขนาดกลางและขนาดย่อมแยกตามองค์ประกอบของปัจจัยกำหนดค่าดัชนี



เมื่อพิจารณาค่าดัชนีจำแนกตามองค์ประกอบธุรกิจของผู้ประกอบการ SMEs ในเดือนมกราคม 2554 ซึ่งประกอบด้วยค่าดัชนีความเชื่อมั่นด้านยอดจำหน่ายสินค้า การจ้างงาน ต้นทุน การลงทุน และกำไร โดยค่าดัชนีความเชื่อมั่นในแต่ละองค์ประกอบดังกล่าวในปัจจุบันอยู่ที่ 58.4 50.6 38.4 54.6 และ 56.3 ตามลำดับ ซึ่งค่าดัชนีความเชื่อมั่นแยกพิจารณาในแต่ละองค์ประกอบในปัจจุบันค่าดัชนีมีการปรับตัวในทิศทางที่ลดลงเป็นส่วนใหญ่ โดยองค์ประกอบที่ค่าดัชนีความเชื่อมั่นปรับตัวลดลง ได้แก่ องค์ประกอบด้านยอดจำหน่าย การจ้างงาน ต้นทุน และกำไร ส่วนองค์ประกอบด้านการลงทุนค่าดัชนีความเชื่อมั่นปรับตัวเพิ่มขึ้นเมื่อเทียบกับค่าดัชนีความเชื่อมั่นในปัจจุบันขององค์ประกอบดังกล่าวในเดือนที่ผ่านมา

สำหรับค่าดัชนีความเชื่อมั่นจำแนกตามองค์ประกอบธุรกิจคาดการณ์ 3 เดือนข้างหน้า ค่าดัชนีแต่ละองค์ประกอบต่างๆ ข้างต้นอยู่ที่ระดับ 64.8 51.4 40.1 56.7 และ 66.0 ตามลำดับ จากค่าดัชนีความเชื่อมั่นจำแนกตามองค์ประกอบธุรกิจคาดการณ์ 3 เดือนข้างหน้าค่าดัชนีปรับตัวในทิศทางที่เพิ่มขึ้นเป็นส่วนใหญ่ โดยองค์ประกอบที่ค่าดัชนีความเชื่อมั่นปรับตัวเพิ่มขึ้น ได้แก่ องค์ประกอบด้านยอดจำหน่าย การจ้างงาน การลงทุน และกำไร ในขณะที่องค์ประกอบด้านต้นทุนค่าดัชนีความเชื่อมั่นปรับตัวในทิศทางที่ลดลงเมื่อเทียบกับค่าดัชนีความเชื่อมั่นคาดการณ์ 3 เดือนข้างหน้าในองค์ประกอบดังกล่าวของเดือนที่ผ่านมา

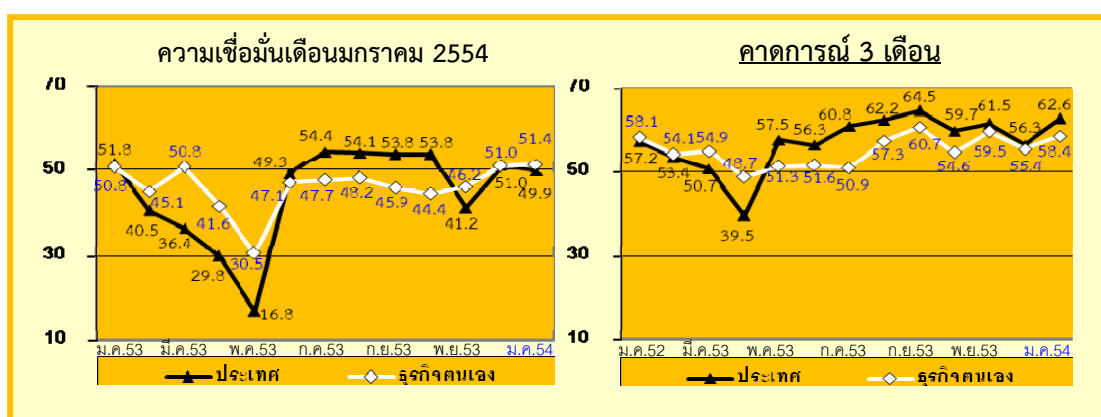
พิจารณาในแต่ละองค์ประกอบในปัจจุบันอยู่ในระดับที่ค่อนข้างดีแม้ว่าจะปรับตัวลดลงจากเดือนก่อน เนื่องจากค่าดัชนีความเชื่อมั่นอยู่ในระดับที่เกินกว่า 50 เกือบทั้งหมด จะมีเพียงองค์ประกอบด้านต้นทุนในปัจจุบันเท่านั้นที่ค่าดัชนีความเชื่อมั่นอยู่ในระดับที่ต่ำกว่า 50 ในขณะที่ความเชื่อมั่นแยกพิจารณาในแต่ละองค์ประกอบคาดการณ์ 3 เดือนข้างหน้ายังคงอยู่ในระดับที่ดี

ดัชนีความเชื่อมั่นผู้ประกอบการภาคการค้าและบริการ เดือนมกราคม 2554

เนื่องจากค่าดัชนีความเชื่อมั่นอยู่ในระดับที่เกินกว่า 50 เป็นส่วนใหญ่ จะมีเพียงองค์ประกอบด้านต้นทุนคาดการณ์ 3 เดือนข้างหน้า เท่านั้นที่ค่าดัชนีความเชื่อมั่นยังคงอยู่ในระดับที่ต่ำกว่า 50

สำหรับความเชื่อมั่นในองค์ประกอบด้านราคาขายสินค้า ค่าดัชนีความเชื่อมั่นทั้งในปัจจุบันและคาดการณ์อยู่ในระดับที่เพิ่มขึ้น ความเชื่อมั่นในองค์ประกอบด้านสินค้าคงเหลือ ค่าดัชนีความเชื่อมั่นทั้งในปัจจุบันและคาดการณ์ปรับตัวลดลง ความเชื่อมั่นด้านความสามารถในการแข่งขันของกิจการ ค่าดัชนีความเชื่อมั่นทั้งในปัจจุบันและคาดการณ์ปรับตัวลดลง ความเชื่อมั่นด้านเงินทุนหมุนเวียนของกิจการ ค่าดัชนีความเชื่อมั่นทั้งในปัจจุบันและคาดการณ์ปรับตัวเพิ่มขึ้น ความเชื่อมั่นด้านระยะเวลาเครดิตที่ได้รับจาก Supplier ค่าดัชนีความเชื่อมั่นทั้งเดือนปัจจุบัน และดัชนีคาดการณ์ปรับตัวเพิ่มขึ้น เมื่อเทียบกับค่าดัชนีในเดือนที่ผ่านมา

ดัชนีความเชื่อมั่นภาคการค้าและบริการต่อภาวะเศรษฐกิจประเทศและธุรกิจตนเองของ SMEs



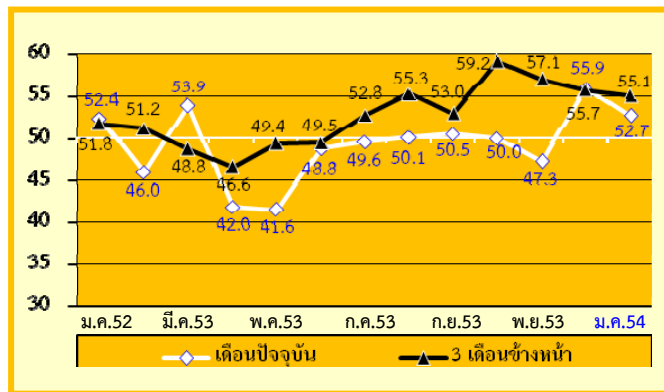
เมื่อพิจารณาดัชนีความเชื่อมั่นของผู้ประกอบการ SMEs ภาคการค้าและบริการต่อภาวะเศรษฐกิจของประเทศในเดือนปัจจุบันปรับตัวลดลงอยู่ที่ระดับ 49.9 จากระดับ 51.0 ขณะที่ความเชื่อมั่นต่อธุรกิจตนเองในเดือนปัจจุบันปรับตัวเพิ่มขึ้นอยู่ที่ระดับ 51.4 จากระดับ 51.0 ในขณะที่ค่าดัชนีคาดการณ์ 3 เดือนข้างหน้าทั้งดัชนีความเชื่อมั่นต่อภาวะเศรษฐกิจของประเทศและต่อธุรกิจตนเองปรับตัวในทิศทางที่เพิ่มขึ้น อยู่ที่ระดับ 62.6 และ 58.4 เพิ่มขึ้นจาก 56.3 และ 55.4 ตามลำดับพิจารณาได้ว่าผู้ประกอบการวิสาหกิจขนาดกลางและขนาดย่อมภาคการค้าและบริการมีความเชื่อมั่นต่อเศรษฐกิจของประเทศในปัจจุบันลดลงและมีค่าดัชนีต่ำกว่าค่าฐานที่ 50 ขณะที่ความเชื่อมั่นต่อธุรกิจตนเองในปัจจุบันเพิ่มขึ้นและดัชนีดังกล่าวมีค่าเกินกว่า 50 สำหรับดัชนีคาดการณ์ผู้ประกอบการมีความเชื่อมั่นที่เพิ่มขึ้น และค่าดัชนีดังกล่าวยังคงมีค่าอยู่ในระดับที่เกินกว่า 50

ดัชนีความเชื่อมั่นผู้ประกอบการภาคการค้าและบริการ เดือนมกราคม 2554

ภาคการค้าส่ง สินค้าอุปโภคและบริโภค เป็นสาขาที่ปรับตัวลดลงมากที่สุดในภาคค้าส่ง

กิจการค้าส่งสินค้าอุปโภคบริโภคถือเป็นภาคธุรกิจที่ค่าดัชนีความเชื่อมั่นในปัจจุบันปรับตัวในทิศทางที่ลดลงมากที่สุดในการภาคการค้า ในขณะที่ค่าดัชนีความเชื่อมั่นภาคการณ 3 เดือนข้างหน้าปรับตัวในทิศทางที่ลดลงเล็กน้อย เนื่องมาจากในช่วงระยะเวลาการสำรวจที่ผ่านมาพื้นที่ทางภาคการผู้ประกอบการมองว่าประชาชนอาจมีการชะลอการใช้จ่ายลงบ้างสืบเนื่องมาจากการเร่งการใช้จ่ายไปมากในช่วงเทศกาล รวมถึงประชาชนจะมีการเดินทางกลับเข้าทำงานตามปกติส่งผลให้สถานการณ์ด้านการจำหน่ายในภูมิภาคมีความคึกคักลดลงจากการที่มีจำนวนนักท่องเที่ยวในประเทศเดินทางท่องเที่ยวลดลงจากช่วงเดือนที่ผ่านมา สอดคล้องกับตัวเลขยอดขายจำหน่ายสินค้าอุตสาหกรรมในเดือนมกราคม 2554 ที่ปรับตัวลดลงในหลายกลุ่มเมื่อเทียบกับตัวเลขยอดขายจำหน่ายสินค้าอุตสาหกรรมในเดือนธันวาคมของปีที่ผ่านมา เช่นเดียวกับดัชนีการอุปโภคบริโภคภาคเอกชนในเดือนมกราคมที่อยู่ระดับค่อนข้างทรงตัวจากเดือนธันวาคมของปีที่ผ่านมา โดยดัชนีการอุปโภคบริโภคภาคเอกชนในเดือนมกราคม 2554 ขยายตัวอยู่ที่ร้อยละ 0.95 เมื่อเทียบกับเดือนธันวาคมของปีที่ผ่านมา นอกจากนี้สถานการณ์ด้านต้นทุนโดยเฉพาะอย่างยิ่งราคาน้ำมันที่มีการปรับตัวเพิ่มขึ้นอย่างต่อเนื่องยังคงเป็นปัจจัยที่ผู้ประกอบการมีความกังวลในระดับสูงโดยราคาน้ำมันเบนซิน 91 และดีเซล ในช่วงปลายเดือนมกราคมอยู่ที่ระดับ 39.44 และ 29.99 บาทต่อลิตร ซึ่งระดับราคาน้ำมันเบนซิน 91 ปรับตัวเพิ่มขึ้น 0.80 บาทต่อลิตร ในขณะที่ราคาน้ำมันดีเซลทรงตัวเมื่อเทียบกับในช่วงปลายเดือนธันวาคมของปีที่ผ่านมา จากการที่รัฐบาลมีมาตรการตรึงราคาน้ำมันดีเซลให้อยู่ในระดับที่ไม่เกิน 30 บาทต่อลิตร โดยอาศัยเงินชดเชยจากกองทุนน้ำมัน ซึ่งแม้ว่าระดับราคาน้ำมันดีเซลซึ่งถือเป็นต้นทุนที่สำคัญของธุรกิจจะอยู่ในระดับที่ทรงตัว แต่การปรับตัวเพิ่มขึ้นของระดับราคาน้ำมันในภาพรวมก็ส่งผลกระทบต่อผู้ประกอบการค่อนข้างมาก ปัจจัยเหล่านี้ล้วนส่งผลให้ผู้ประกอบการมีความเชื่อมั่นทั้งในปัจจุบันและคาดการณ์ 3 เดือนข้างหน้าปรับตัวลดลง แต่อย่างไรก็ตามแม้ว่าผู้ประกอบการกิจการค้าส่งสินค้าอุปโภคบริโภคจะมีความเชื่อมั่นทั้งในปัจจุบัน และคาดการณ์ 3 เดือนข้างหน้าปรับตัวในทิศทางที่ลดลง แต่ผู้ประกอบการยังคงมีค่าดัชนีความเชื่อมั่นทั้งในปัจจุบันและคาดการณ์ 3 เดือนข้างหน้าอยู่ในระดับที่ดีเนื่องจากค่าดัชนีความเชื่อมั่นยังคงอยู่ในระดับที่สูงเกินกว่าค่าฐานที่ 50 ทั้งนี้เนื่องจากสถานการณ์ด้านเศรษฐกิจในภาพรวมยังคงมีการขยายตัวในระดับที่ดีในทุกด้าน รวมถึงสถานการณ์ด้านการเมืองที่ไม่มีสถานการณ์รุนแรงใดๆ ส่งผลให้ผู้ประกอบการยังคงมีความเชื่อมั่นในเดือนนี้อยู่ในระดับที่ค่อนข้างดี

ภาพที่ 1 ค่าดัชนีความเชื่อมั่นของผู้ประกอบการ SMEs ภาคการค้าส่ง สินค้าอุปโภคและบริโภค



ดัชนีความเชื่อมั่นผู้ประกอบการ SMEs ภาคการค้าส่งสินค้าอุปโภคและบริโภค ค่าดัชนีความเชื่อมั่นในปัจจุบันอยู่ที่ระดับ 52.7 ปรับตัวลดลงจาก 55.9 ในเดือนก่อน เป็นผลมาจากการปรับตัวลดลงของค่าดัชนีความเชื่อมั่นในทุกองค์ประกอบ โดยเฉพาะด้านยอดขายจำหน่าย และต้นทุน สำหรับค่าดัชนีความเชื่อมั่นคาดการณ์ 3 เดือนข้างหน้าค่าดัชนีความเชื่อมั่นอยู่ที่ 55.1 ปรับตัวลดลงเล็กน้อยจาก 55.7 ซึ่งเป็นผลมาจากการปรับตัวลดลงขององค์ประกอบด้านการจ้างงาน ต้นทุน และการลงทุน ขณะที่ความเชื่อมั่นด้านยอดขายจำหน่ายและกำไรปรับตัวเพิ่มขึ้น

ดัชนีความเชื่อมั่นผู้ประกอบการภาคการค้าและบริการ เดือนมกราคม 2554

สำหรับองค์ประกอบที่ผู้ประกอบการ SMEs ภาคค้าส่งสินค้าอุปโภคบริโภคและบริโภคนิยม มีความกังวลในระดับสูง ได้แก่ องค์ประกอบด้านต้นทุนทั้งในปัจจุบันและคาดการณ์ 3 เดือนข้างหน้า เนื่องจากค่าดัชนีความเชื่อมั่นในองค์ประกอบดังกล่าวมีค่าดัชนีความเชื่อมั่นอยู่ในระดับที่ต่ำกว่าค่าฐานที่ 50 ค่อนข้างมาก ซึ่งแสดงให้เห็นว่าผู้ประกอบการยังมีความกังวลในองค์ประกอบดังกล่าวอยู่ค่อนข้างมาก

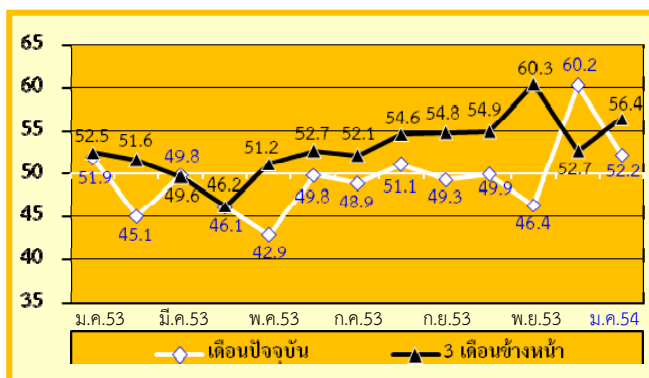
สำหรับปัจจัยที่ส่งผลกระทบต่อ SMEs ภาคค้าส่งสินค้าอุปโภคบริโภค โดยพิจารณาในระดับคะแนนเฉลี่ยในแต่ละปัจจัยที่ส่งผลกระทบต่อ พบว่าปัจจัยที่ส่งผลกระทบในด้านลบต่อกิจการอย่างชัดเจนทั้งในปัจจุบันและคาดการณ์ 3 เดือนข้างหน้า ได้แก่ ผลกระทบจากราคาน้ำมันและค่าขนส่ง รongลงมาได้แก่ ผลกระทบจากราคาต้นทุนสินค้าและค่าแรงงานที่เพิ่มสูงขึ้น ผลกระทบจากการหดตัวของความต้องการสินค้าและบริการ ในขณะที่ผลกระทบจากสถานการณ์ความขัดแย้งทางการเมืองผู้ประกอบการมองว่าส่งผลกระทบต่อกิจการในระดับที่ไม่มากนัก สำหรับในส่วนของนโยบายกระตุ้นเศรษฐกิจของภาครัฐผู้ประกอบการมองว่าส่งผลดีต่อกิจการในระดับที่ลดลงจากช่วงเดือนที่ผ่านมา

ดัชนีความเชื่อมั่นผู้ประกอบการภาคการค้าและบริการ เดือนมกราคม 2554

ภาคค้าปลีก สินค้าอุปโภคบริโภคสมัยใหม่ เป็นสาขาที่ปรับตัวลดลงมากที่สุดในการค้าปลีก

กิจการค้าปลีก สินค้าอุปโภคบริโภคสมัยใหม่ ถือเป็นประเภทธุรกิจที่ค่าดัชนีในปัจจุบันปรับตัวในทิศทางที่ลดลงมากที่สุดในการค้าปลีก โดยปัจจัยที่มีอิทธิพลต่อการปรับตัวลดลงได้แก่ องค์กรประกอบด้านยอดขาย การจ้างงาน ต้นทุน และกำไรเป็นหลัก ในขณะที่ค่าดัชนีคาดการณ์ 3 เดือนข้างหน้าปรับตัวเพิ่มขึ้น เนื่องจากเฟื่องผ่านพ้นช่วงเทศกาลประชาชนอาจมีการชะลอการใช้จ่ายลงบ้างอันเป็นผลสืบเนื่องมาจากการที่มีการเร่งการใช้จ่ายไปมากในช่วงเทศกาล รวมถึงนักท่องเที่ยวที่จะปรับตัวลดลงจากช่วงเทศกาล ส่งผลให้สถานการณ์ด้านการจำหน่ายสินค้าในภูมิภาคชะลอตัวลงบ้างจากช่วงเดือนที่ผ่านมา นอกจากนี้ระดับราคาน้ำมันมีแนวโน้มการปรับตัวเพิ่มขึ้นอย่างต่อเนื่อง ซึ่งปัจจัยต่างๆ ดังกล่าวส่งผลให้ค่าดัชนีในปัจจุบันปรับตัวลดลง ในขณะที่องค์กรประกอบที่มีอิทธิพลต่อการปรับตัวเพิ่มขึ้นของค่าดัชนีคาดการณ์ 3 เดือนจะเป็นการปรับตัวเพิ่มขึ้นขององค์กรประกอบด้านยอดขาย การจ้างงาน การลงทุน และกำไร สาเหตุเนื่องมาจากสถานการณ์ด้านเศรษฐกิจในภาพรวมยังคงมีการขยายตัวในระดับที่ดีในทุกด้าน พิจารณาได้จากอัตราการขยายตัวของเศรษฐกิจไทย และการขยายตัวของการบริโภคในปี 2553 ขยายตัวร้อยละ 7.8 และ 5.8 ตามลำดับ รวมถึงสถานการณ์ด้านการเมืองที่ไม่มีสถานการณ์รุนแรงใดๆ ส่งผลให้หลายฝ่ายคาดว่าภาวะเศรษฐกิจในช่วงปี 2554 น่าจะสามารถขยายตัวได้ต่อเนื่อง แม้จะชะลอตัวลงบ้างจากปี 2553 ก็ตาม ซึ่งปัจจัยต่างๆ ดังกล่าวส่งผลให้ค่าดัชนีความเชื่อมั่นคาดการณ์ 3 เดือนข้างหน้าของผู้ประกอบการในเดือนนี้ปรับตัวในทิศทางที่เพิ่มขึ้น

ภาพที่ 2 ดัชนีความเชื่อมั่นของผู้ประกอบการ SMEs ภาคค้าปลีก สินค้าอุปโภคบริโภคสมัยใหม่



ดัชนีความเชื่อมั่นผู้ประกอบการ SMEs กิจการการค้าปลีกสินค้าอุปโภคบริโภคสมัยใหม่ค่าดัชนีในปัจจุบันอยู่ที่ระดับ 52.2 ปรับตัวลดลง จากระดับ 60.2 ในเดือนก่อน เป็นผลมาจากการปรับตัวลดลงของค่าดัชนีด้านยอดขาย การจ้างงาน ต้นทุน และกำไรเป็นหลัก สำหรับค่าดัชนีคาดการณ์ 3 เดือนข้างหน้าอยู่ที่ระดับ 56.4 ปรับตัวเพิ่มขึ้นจากระดับ 52.7 ในเดือนก่อน เป็นผลมาจากการปรับตัวเพิ่มขึ้นขององค์กรประกอบด้านยอดขาย การจ้างงาน การลงทุน และกำไร

สำหรับองค์กรประกอบที่ผู้ประกอบการมีความกังวลในระดับสูง ได้แก่ องค์กรประกอบด้านต้นทุนทั้งในปัจจุบันและคาดการณ์ 3 เดือน เนื่องจากค่าดัชนีอยู่ในระดับต่ำเมื่อเทียบกับองค์กรประกอบด้านอื่นๆ และอยู่ในระดับต่ำกว่าค่าฐานที่ 50 ค่อนข้างมาก แสดงให้เห็นว่าผู้ประกอบการกิจการค้าปลีกสินค้าอุปโภคบริโภคสมัยใหม่มีความกังวลด้านต้นทุนอยู่ในระดับสูง

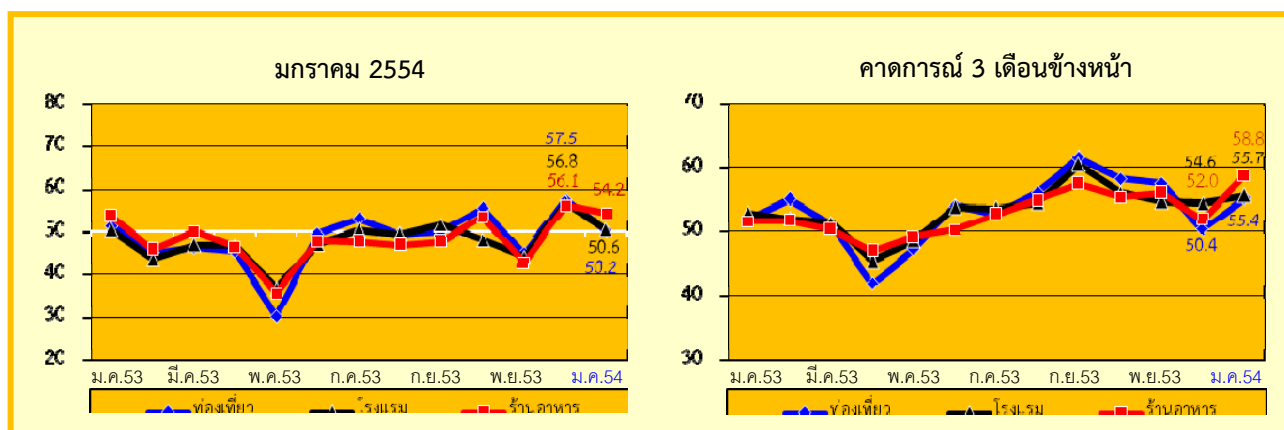
สำหรับปัจจัยที่ส่งผลกระทบต่อผู้ประกอบการ โดยพิจารณาในระดับคะแนนเฉลี่ยในแต่ละปัจจัยที่ส่งผลกระทบต่อกิจการอย่างชัดเจนทั้งในปัจจุบันและคาดการณ์ 3 เดือนข้างหน้า ได้แก่ ผลกระทบจากระดับราคาน้ำมันและค่าขนส่ง รองลงมาได้แก่ผลกระทบจากการแข่งขันในตลาด ผลกระทบจากราคาต้นทุนสินค้าและค่าแรงงานที่เพิ่มขึ้นสูง ผลกระทบจากภาวะเศรษฐกิจของประเทศและอำนาจซื้อของประชาชน และผลกระทบจากการหดตัวของความต้องการสินค้าและบริการ ในขณะที่ผลกระทบจากสถานการณ์ความขัดแย้งทางการเมืองต่อกิจการส่งผลกระทบต่อกิจการไม่มากนัก สำหรับมาตรการกระตุ้นเศรษฐกิจของภาครัฐมองว่าส่งผลกระทบต่อกิจการในระดับที่ลดลงจากช่วงเดือนที่ผ่านมา

ดัชนีความเชื่อมั่นผู้ประกอบการภาคการค้าและบริการ เดือนมกราคม 2554

ภาคบริการ การท่องเที่ยวและธุรกิจเกี่ยวเนื่อง เป็นสาขาที่ปรับตัวเพิ่มขึ้นในภาคบริการ

ภาคบริการ การท่องเที่ยวและธุรกิจเกี่ยวเนื่อง ซึ่งได้แก่ กิจการโรงแรม เกสต์เฮ้าส์ และบังกะโล และกิจการร้านอาหารและภัตตาคาร มีค่าดัชนีในปัจจุบันปรับตัวลดลงในทุกประเภทกิจการ โดยปรับตัวลดลงจากองค์ประกอบด้านยอดขายจำหน่าย ต้นทุน และกำไรเป็นหลัก ในขณะที่ค่าดัชนีคาดการณ์ปรับตัวในทิศทางที่เพิ่มขึ้น สาเหตุการปรับตัวลดลงของดัชนีในปัจจุบันเป็นผลมาจากเฟื่องผ่านพ้นช่วงเทศกาลผู้ประกอบการมองว่าประชาชนจะมีการเดินทางกลับเข้าทำงานตามปกติส่งผลให้สถานการณ์ด้านการท่องเที่ยวของนักท่องเที่ยวชาวไทยชะลอตัวลงบ้างจากช่วงเดือนที่ผ่านมา นอกจากนี้จำนวนนักท่องเที่ยวต่างชาติในเดือนมกราคม 2554 ก็มีการปรับตัวลดลงเมื่อเทียบกับจำนวนนักท่องเที่ยวในเดือนก่อนหน้าร้อยละ 1.63 ซึ่งปัจจัยต่างๆ ดังกล่าวส่งผลให้ค่าดัชนีความเชื่อมั่นของผู้ประกอบการในปัจจุบันปรับตัวในทิศทางที่ลดลง ในขณะที่ค่าดัชนีความเชื่อมั่นคาดการณ์ 3 เดือนข้างหน้าของผู้ประกอบการกิจการบริการท่องเที่ยวและธุรกิจเกี่ยวเนื่องในทุกประเภทกิจการปรับตัวในทิศทางที่เพิ่มขึ้นเนื่องจากสถานการณ์ด้านการท่องเที่ยวน่าจะยังคงคึกคักอย่างต่อเนื่องพิจารณาจากจำนวนนักท่องเที่ยวต่างชาติในเดือนมกราคมที่แม้จะลดลงจากเดือนก่อนหน้าแต่ก็ปรับตัวเพิ่มขึ้นถึงร้อยละ 11.71 จากช่วงเดียวกันของปีที่ผ่านมา รวมถึงยังอยู่ในช่วงฤดูท่องเที่ยวโดยเฉพาะอย่างยิ่งการท่องเที่ยวในจังหวัดชายฝั่งทะเลตะวันออก และภาคใต้ของประเทศ

ภาพที่ 3 ค่าดัชนีความเชื่อมั่นของผู้ประกอบการ SMEs ภาคบริการ การท่องเที่ยวและธุรกิจเกี่ยวเนื่อง



ดัชนีความเชื่อมั่นผู้ประกอบการ SMEs บริการการท่องเที่ยว ค่าดัชนีในปัจจุบันอยู่ที่ระดับ 50.2 ปรับตัวลดลงจากระดับ 57.5 สำหรับค่าดัชนีคาดการณ์อยู่ที่ระดับ 55.4 ปรับตัวเพิ่มขึ้นจากระดับ 50.4 บริการโรงแรม เกสต์เฮ้าส์และบังกะโล ค่าดัชนีในปัจจุบันอยู่ที่ระดับ 50.6 ลดลงจาก 56.8 สำหรับค่าดัชนีคาดการณ์อยู่ที่ระดับ 55.7 เพิ่มขึ้นจาก 54.6 และบริการร้านอาหารและภัตตาคาร ค่าดัชนีในปัจจุบันอยู่ที่ระดับ 54.2 ปรับตัวลดลงจาก 56.1 ในส่วนค่าดัชนีคาดการณ์อยู่ที่ระดับ 58.8 ปรับตัวเพิ่มขึ้นจาก 52.0 เมื่อเทียบกับเดือนที่ผ่านมา

ในส่วนของปัจจัยที่ส่งผลกระทบต่อ SMEs ใน 3 อันดับแรกของกิจการบริการการท่องเที่ยว ได้แก่ ผลกระทบภาวะเศรษฐกิจของประเทศและอำนาจซื้อของประชาชน รองลงมาได้แก่ ผลกระทบจากระดับราคาน้ำมันและค่าขนส่ง และผลกระทบจากการหดตัวของความต้องการสินค้าและบริการ กิจการบริการโรงแรม/เกสต์เฮ้าส์ ได้แก่ ผลกระทบจากการแข่งขันในตลาด รองลงมาผลกระทบจากภาวะเศรษฐกิจของประเทศและอำนาจซื้อของประชาชน และผลกระทบจากราคาต้นทุนสินค้าและค่าแรงงานที่เพิ่มสูงขึ้น กิจการบริการร้านอาหาร/ภัตตาคาร ได้แก่ ผลกระทบจากราคาต้นทุนสินค้าและค่าแรงงานที่เพิ่มสูงขึ้น ผลกระทบจากการแข่งขันในตลาด และผลกระทบจากการหดตัวของความต้องการสินค้าและบริการ เป็นต้น

ดัชนีความเชื่อมั่นผู้ประกอบการภาคการค้าและบริการ เดือนมกราคม 2554

ภาคผนวก

ดัชนีความเชื่อมั่น TSSI ของวิสาหกิจขนาดกลางและขนาดย่อมต่อการประกอบธุรกิจรายสาขา

ตารางที่ 1 แสดงค่าดัชนีความเชื่อมั่นผู้ประกอบการวิสาหกิจขนาดกลางและขนาดย่อม รายสาขา (เดือน ม.ค. 53- ม.ค. 54)

ดัชนี สาขาธุรกิจ	ม.ค.53		ก.พ.53		มี.ค.53		เม.ย.53		พ.ค.53		มิ.ย.53		ก.ค.53		ส.ค.53		ก.ย.53		ต.ค.53		พ.ย.53		ธ.ค.53		ม.ค.54	
	C	F3	C	F3	C	F3	C	F3	C	F3	C	F3	C	F3	C	F3	C	F3	C	F3	C	F3	C	F3	C	F3
1.ภาคการค้าส่ง	50.4	50.6	46.5	51.9	51.7	48.8	40.7	47.9	41.6	49.6	47.9	50.0	46.0	50.3	48.5	53.2	46.6	52.7	45.9	57.3	44.5	56.8	52.4	55.7	52.0	55.5
1.1 สินค้าเกษตร	51.1	51.1	44.7	53.0	49.0	52.4	42.5	50.6	45.4	51.5	48.4	51.0	45.3	52.6	53.1	52.5	46.2	51.9	49.7	55.8	42.5	54.6	53.5	53.8	51.9	55.5
1.2 สินค้าอุปโภค/ บริโภค	52.4	51.8	46.0	51.2	53.9	48.8	42.0	46.6	41.6	49.4	48.8	49.5	49.6	52.8	50.1	55.3	50.5	53.0	50.0	59.2	47.3	57.1	55.9	55.7	52.7	55.1
1.3 วัสดุก่อสร้าง	48.1	49.1	48.0	52.0	50.7	46.8	38.3	47.9	39.8	48.8	46.8	49.9	42.5	46.4	44.3	51.5	42.7	52.8	40.9	56.5	42.5	57.6	48.1	57.1	51.4	55.9
2.ภาคการค้าปลีก	50.4	51.2	46.1	51.5	47.8	51.7	47.1	48.1	44.1	50.9	49.8	51.8	49.0	52.0	50.4	53.9	49.5	54.0	49.1	56.3	43.8	57.2	55.5	52.5	51.4	56.0
2.1 รถยนต์ รถจักรยานยนต์	49.5	48.9	47.6	50.6	48.2	50.2	44.9	48.5	45.2	50.1	49.5	51.3	50.3	52.2	51.4	54.5	49.5	54.4	50.9	56.9	44.2	56.8	55.9	53.5	54.2	58.8
2.2 ร้านค้าปลีก (สมัยใหม่)	51.9	52.5	45.1	51.6	49.8	49.6	46.1	46.2	42.9	51.2	49.8	52.7	48.9	52.1	51.1	54.6	49.3	54.8	49.9	54.9	46.4	60.3	60.2	52.7	52.2	56.4
2.3 ร้านค้าปลีก (ดั้งเดิม)	50.3	50.5	45.3	50.4	45.6	50.5	44.2	48.6	42.9	50.5	48.7	50.9	46.4	49.4	47.2	51.6	47.7	52.3	44.5	55.3	41.7	54.5	51.2	51.6	46.6	52.8
2.4 สถานีบริการน้ำมัน	50.0	54.5	46.7	54.9	49.6	58.6	57.1	48.1	46.3	52.7	52.4	53.5	52.9	56.7	54.8	57.1	53.7	56.3	54.1	58.7	44.6	59.5	58.5	52.7	55.5	57.5
3.ภาคบริการ	50.3	51.1	46.8	52.1	49.4	51.1	47.6	46.3	39.7	49.6	49.1	51.8	50.3	53.6	48.2	54.4	49.8	57.1	51.0	55.7	43.7	56.3	55.2	52.5	51.8	55.5
3.1 การก่อสร้าง	47.9	48.3	49.0	49.8	51.8	48.1	41.6	46.1	43.9	48.5	50.5	51.2	49.6	52.1	48.8	54.0	46.6	56.3	48.0	54.0	43.0	54.7	54.9	55.1	51.1	54.7
3.2 กิจกรรม อสังหาริมทรัพย์	48.5	50.2	47.4	51.7	46.7	51.6	47.8	48.9	42.5	51.8	48.3	50.5	48.0	52.9	49.3	53.0	50.6	54.0	49.2	53.6	45.5	56.4	53.6	53.8	53.2	56.0
3.3 บริการด้านสุขภาพ/ ความงาม	50.8	49.8	47.3	50.8	50.5	49.9	45.1	47.1	42.5	51.2	49.9	51.0	47.8	53.9	49.2	53.6	48.7	54.4	50.0	53.6	40.9	55.3	57.3	53.5	49.1	55.1
3.4 การท่องเที่ยว	51.3	52.1	45.1	55.2	46.4	51.3	45.6	42.1	30.1	47.4	49.5	54.2	53.0	52.9	49.3	56.1	50.1	61.6	55.5	58.3	44.7	57.5	57.5	50.4	50.2	55.4
3.5 สันทนาการ วัฒนธรรม การกีฬา	49.7	51.5	50.2	51.0	50.4	49.6	48.0	47.9	41.4	50.1	45.5	50.7	48.3	51.8	48.6	54.0	49.9	54.4	50.0	56.6	40.5	55.4	52.9	52.6	53.5	56.7
3.6 ด้านการขนส่ง (สินค้า)	50.7	51.9	47.3	54.5	50.9	52.0	54.5	46.9	43.4	48.5	52.5	51.4	56.3	56.4	52.1	54.6	49.6	57.3	53.2	58.5	47.0	59.1	55.1	52.5	55.1	58.3
3.7 ด้านการขนส่ง (มวลชน)					54.5	60.8	58.3	42.3	42.9	52.4	54.5	54.3	56.2	58.1	51.1	56.4	55.8	58.9	55.0	56.4	45.2	59.5	53.9	49.1	50.0	51.5
3.8 โรงแรม/เกสต์เฮาส์/ บังกะโล	50.3	53.1	43.6	52.2	46.9	51.5	46.8	45.6	36.8	48.6	47.0	53.9	50.4	53.8	49.3	54.7	51.6	60.5	48.1	56.2	44.1	54.9	56.8	54.6	50.6	55.7
3.9 ร้านอาหาร/ ภัตตาคาร	53.6	51.7	45.8	51.8	50.0	50.4	46.5	47.0	35.8	49.2	47.9	50.3	47.6	52.8	46.9	55.1	47.7	57.4	53.5	55.4	42.8	56.1	56.1	52.0	54.2	58.8

** C = เดือนปัจจุบัน, F3 = คاعدการณ์ 3 เดือนข้างหน้า

เมื่อพิจารณาค่าดัชนีความเชื่อมั่นแยกตามสาขา ค่าดัชนีความเชื่อมั่นในทุกภาคธุรกิจปรับตัวในทิศทางที่ลดลงทุกสาขาธุรกิจ สาเหตุของการปรับตัวลดลงเป็นผลมาจากเป็นประชาชนมีการชะลอการใช้จ่ายหลังจากการมีการเร่งการใช้จ่ายไปมากในช่วงเทศกาล ส่งผลให้สถานการณ์ด้านการจำหน่ายอาจมีความคึกคักลดลง รวมถึงจำนวนนักท่องเที่ยวชาวไทยที่ปรับตัวลดลงจากช่วงเทศกาลส่งผลให้สถานการณ์ด้านการจำหน่ายสินค้าในภูมิภาคชะลอตัวลง โดยสาขาที่ปรับตัวลดลงระดับสูงในปัจจุบัน ได้แก่ คำส่งสินค้าอุปโภคและบริโภค ร้านค้าปลีกสมัยใหม่ การท่องเที่ยวและธุรกิจที่เกี่ยวข้อง เป็นต้น

ในขณะที่ความเชื่อมั่นคาดการณ์ 3 เดือนข้างหน้าปรับตัวเพิ่มขึ้นเป็นส่วนใหญ่ โดยสาขาที่ปรับตัวเพิ่มขึ้นในระดับสูง ได้แก่ สถานีบริการน้ำมัน ร้านค้าปลีกสมัยใหม่ การท่องเที่ยว ด้านการขนส่ง (สินค้า) ร้านอาหาร/ภัตตาคาร เป็นต้น

ดัชนีความเชื่อมั่นผู้ประกอบการภาคการค้าและบริการ เดือนมกราคม 2554

ปัจจัยต่าง ๆ ที่ส่งผลกระทบต่อกิจการ

ตารางที่ 2 แสดงระดับคะแนนของปัจจัยต่างๆ ที่ส่งผลกระทบต่อกิจการ

ปัจจัยที่มีผลกระทบต่อกิจการ	ระดับคะแนนแสดงผลกระทบของปัจจัยต่างๆ (0 = ไม่มีผลกระทบ, 1 = น้อย, 2 = ปานกลาง, 3 = มาก)															
	ภาคการค้าส่ง			ภาคการค้าปลีก				ภาคการบริการ								
	1.1	1.2	1.3	2.1	2.2	2.3	2.4	3.1	3.2	3.3	3.4	3.5	3.6	3.7	3.8	3.9
* สาขาธุรกิจ																
1. ผลกระทบจากระดับราคาน้ำมันและค่าขนส่ง	2.30	2.21	2.33	2.10	2.22	2.12	2.01	2.37	1.76	1.53	2.23	1.36	2.47	1.84	2.20	2.29
2. ผลกระทบจากราคาต้นทุนสินค้า/ค่าแรงงาน	2.23	2.17	2.25	2.09	2.10	2.07	2.15	2.42	1.99	1.54	2.02	1.62	2.14	2.09	2.24	1.71
3. ผลกระทบจากภาวะเศรษฐกิจในประเทศและอำนาจซื้อของประชาชน	2.26	2.19	2.39	2.21	1.99	2.23	2.03	2.25	2.26	2.04	2.30	2.18	2.10	2.13	2.21	2.31
4. ผลกระทบจากการแข่งขันในตลาด	1.95	2.23	2.32	2.18	2.12	2.12	2.23	2.26	2.31	2.07	2.34	2.26	2.14	2.30	2.07	2.35
5. ผลกระทบจากการหดตัวของความต้องการสินค้าและบริการ	2.02	1.78	1.92	1.97	1.82	1.91	1.89	2.09	2.13	1.91	2.09	1.95	1.77	2.06	1.94	2.02
6. ผลกระทบจากสถานการณ์ความขัดแย้งทางการเมืองที่มีผลต่อกิจการ	1.14	1.14	1.41	1.35	1.41	1.23	1.31	1.43	1.40	1.23	1.57	1.32	1.38	1.41	1.11	1.42
7. ผลกระทบจากมาตรการกระตุ้นเศรษฐกิจในด้านต่างๆของรัฐบาล	1.33	1.29	1.58	1.38	1.46	1.22	1.44	1.45	1.51	1.22	1.34	1.29	1.42	1.47	1.20	1.50

- สาขาธุรกิจประเภทต่างๆ ดูได้จากตารางที่ 1

เมื่อพิจารณาปัจจัยต่าง ๆ ที่ส่งผลกระทบต่อผู้ประกอบการวิสาหกิจขนาดกลางและขนาดย่อมโดยรวมภาคการค้าและบริการทั้งในปัจจุบันและคาดการณ์ 3 เดือนข้างหน้าของเดือนมกราคม 2554 ผู้ประกอบการส่วนใหญ่มองว่าปัจจัยที่ส่งผลกระทบต่อกิจการในระดับสูงที่สุด ได้แก่ ผลกระทบจากการแข่งขันในตลาด รองลงมาได้แก่ ผลกระทบจากภาวะเศรษฐกิจของประเทศและอำนาจซื้อของประชาชน ผลกระทบจากระดับราคาน้ำมันและค่าขนส่ง ผลกระทบจากราคาต้นทุนสินค้าและค่าแรงงานที่เพิ่มสูงขึ้น และผลกระทบจากการหดตัวของความต้องการสินค้าและบริการ ในขณะที่ผลกระทบจากสถานการณ์ความขัดแย้งทางการเมืองต่อกิจการผู้ประกอบการมองว่าส่งผลกระทบต่อกิจการในระดับที่ไม่มากนัก สำหรับในส่วนของมาตรการกระตุ้นเศรษฐกิจของภาครัฐ ผู้ประกอบการมองว่าส่งผลกระทบด้านบวกต่อกิจการในระดับที่ลดลงเมื่อเทียบกับเดือนที่ผ่านมา