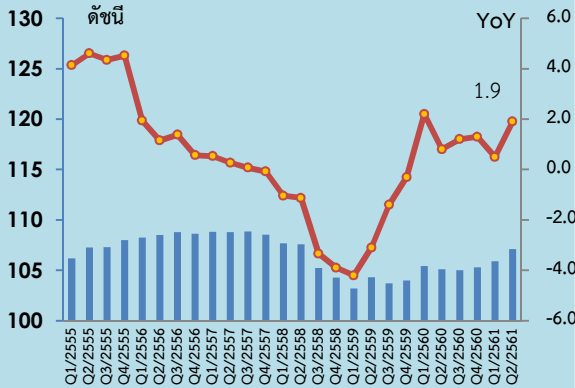




Road Freight Transport Index (RFTI) Quarter 2/2018 News Release



ดัชนีค่าบริการขนส่งสินค้าทางถนน (RFTI)

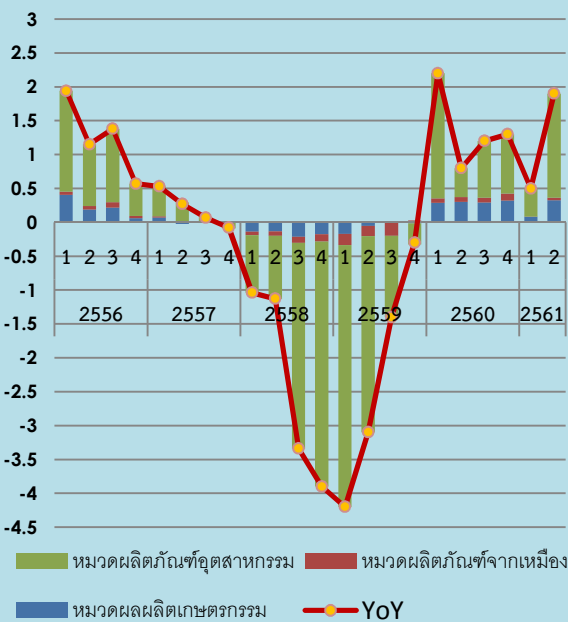


Highlights

2 กรกฎาคม 2561

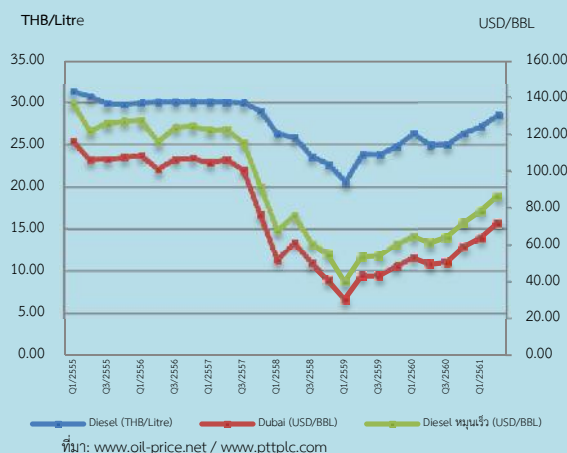
ดัชนีค่าบริการขนส่งสินค้าทางถนน ไตรมาสที่ 2 ปี 2561 มีค่าเท่ากับ 107.1 เมื่อเทียบกับไตรมาสที่ 2 ปี 2560 ขยายตัวเพิ่มขึ้นร้อยละ 1.9 สาเหตุจากราคาน้ำมันดีเซลขายปลีก ซึ่งเป็นต้นทุนหลักปรับเพิ่มขึ้นตามราคาตลาดโลก โดยเป็นการเพิ่มขึ้นของค่าบริการขนส่งทั้ง 3 หมวดหลัก คือ หมวดผลผลิตเกษตรกรรมเพิ่มขึ้นร้อยละ 2.0 อาทิ ข้าวเปลือก ข้าวโพด มันสำปะหลังสด ดอกไม้ ไม้พืชมหมวดผลิตภัณฑ์อุตสาหกรรมเพิ่มขึ้นร้อยละ 1.8 อาทิ อาหารสัตว์สำเร็จรูป กากถั่วเหลือง ไม้สัด ปลาแปรรูป ชิ้นส่วนอิเล็กทรอนิกส์ และหมวดผลิตภัณฑ์จากเหมือง เพิ่มขึ้นร้อยละ 1.3 อาทิ ยิปซัม ทราาย หิน เป็นต้น

องค์ประกอบของดัชนีค่าบริการขนส่งสินค้าทางถนน (Percentage Points)



ตามองค์ประกอบของดัชนีค่าบริการขนส่งสินค้าทางถนน (Percentage Points) พบว่าการเปลี่ยนแปลงของดัชนีค่าบริการขนส่งสินค้าทางถนนไตรมาสที่ 2 ปี 2561 (ปีฐาน 2553=100) มีค่าเท่ากับ 107.1 ปรับตัวเพิ่มขึ้นร้อยละ 1.9 จากการปรับเพิ่มขึ้นทุกหมวดการขนส่ง คือ หมวดผลผลิตเกษตรกรรม เพิ่มขึ้นร้อยละ 2.9 ซึ่งมีน้ำหนักร้อยละ 11.34 (ผลกระทบ 0.33) หมวดผลิตภัณฑ์อุตสาหกรรมเพิ่มขึ้นร้อยละ 1.8 น้ำหนักร้อยละ 85.88 (ผลกระทบ 1.54) และหมวดผลิตภัณฑ์จากเหมืองเพิ่มขึ้นร้อยละ 1.3 น้ำหนักร้อยละ 2.78 (ผลกระทบน้อยมาก)

ราคาน้ำมันเฉลี่ยรายไตรมาส



ราคาน้ำมันดีเซลขายปลีกในประเทศ มีแนวโน้มปรับขึ้นตามราคาน้ำมันดิบดูไบ โดยราคาเฉลี่ยไตรมาสที่ 2 ปี 2561 อยู่ที่ระดับ 28.45 บาท/ลิตร เพิ่มขึ้นร้อยละ 4.94 เมื่อเทียบกับราคาเฉลี่ยในไตรมาสที่ 1 ปี 2561 อยู่ที่ระดับ 27.11 บาท/ลิตรและเพิ่มขึ้นร้อยละ 14.07 เมื่อเทียบกับไตรมาสที่ 2 ปี 2560 อยู่ที่ระดับ 24.94

แถลงข่าวดัชนีค่าบริการขนส่งสินค้าทางถนน ไตรมาสที่ 2 ปี 2561

ดัชนีค่าบริการขนส่งสินค้าทางถนน ไตรมาสที่ 2 ปี 2561

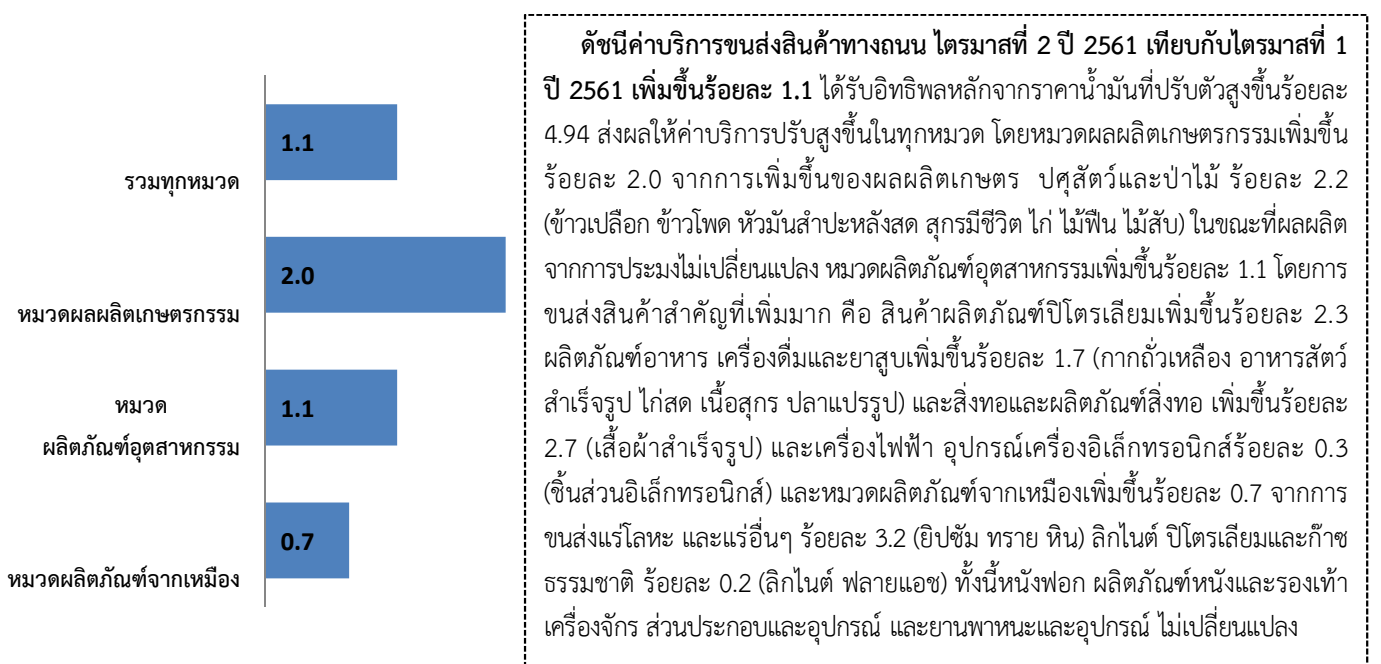
กระทรวงพาณิชย์ รายงานความเคลื่อนไหวดัชนีค่าบริการขนส่งสินค้าทางถนนไตรมาสที่ 2 ปี 2561 โดยสรุปดังนี้

จากการสำรวจและจัดเก็บค่าบริการขนส่งสินค้าทางถนนจากผู้ประกอบการขนส่งสินค้า ทั้งในเขตกรุงเทพฯ ปริมณฑล และภูมิภาค จำนวน 49 รายการ ครอบคลุม 3 หมวด คือ หมวดค่าบริการขนส่งผลผลิตเกษตรกรรม หมวดค่าบริการขนส่งผลิตภัณฑ์จากเหมือง และหมวดค่าบริการขนส่งผลิตภัณฑ์อุตสาหกรรม โดยนำมาคำนวณดัชนีค่าบริการขนส่งสินค้าทางถนนเป็นรายไตรมาส เพื่อเปรียบเทียบการเปลี่ยนแปลงค่าบริการขนส่งสินค้าทางถนนในรูปของดัชนี สรุปผลดังนี้

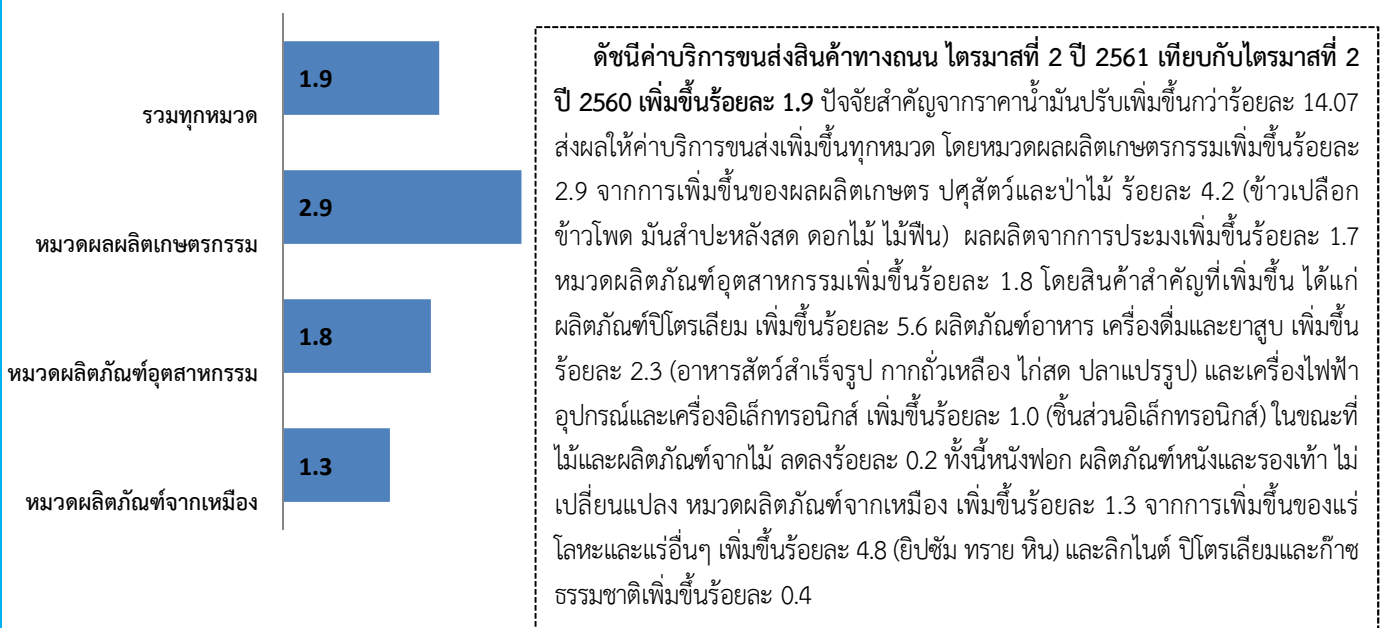
1. ดัชนีค่าบริการขนส่งสินค้าทางถนน ไตรมาสที่ 2 ปี 2561 ปี 2553 ดัชนีค่าบริการขนส่งสินค้าทางถนน เท่ากับ 100 และไตรมาสที่ 2 ปี 2561 เท่ากับ 107.1 (ไตรมาสที่ 1 ปี 2561 เท่ากับ 105.9)

2. การเปลี่ยนแปลงของดัชนีค่าบริการขนส่งสินค้าทางถนน ไตรมาสที่ 2 ปี 2561 เมื่อเทียบกับ

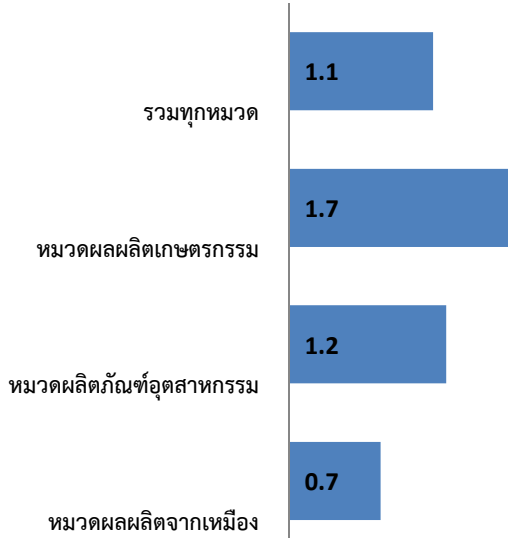
2.1 ไตรมาสที่ 1 ปี 2561 (QoQ) **เพิ่มขึ้น** ร้อยละ 1.1 โดยมีร้อยละการเปลี่ยนแปลงค่าบริการขนส่ง จำแนกตามหมวดแสดงได้ดังภาพที่ 1



2.2 ไตรมาสที่ 2 ปี 2560 (YoY) **เพิ่มขึ้น** ร้อยละ 1.9 โดยมีร้อยละการเปลี่ยนแปลงค่าบริการขนส่ง จำแนกตามหมวดแสดงได้ดังภาพที่ 2



2.3 เทียบเฉลี่ยเดือน ม.ค. - มิ.ย. ปี 2561 กับระยะเดียวกันปี 2560 **เพิ่มขึ้น** ร้อยละ 1.1



ดัชนีค่าบริการขนส่งสินค้าทางถนนเฉลี่ย 6 เดือนแรก (มกราคม - มิถุนายน 2561) เทียบกับระยะเดียวกันของปี 2560 เพิ่มขึ้นร้อยละ 1.1 ตามการเพิ่มขึ้นของดัชนีค่าบริการขนส่งทุกหมวด คือ หมวดผลผลิตเกษตรกรรม ร้อยละ 1.7 เป็นผลจากการเพิ่มขึ้นของผลผลิตเกษตรปศุสัตว์และป่าไม้ ร้อยละ 2.8 (ข้าวเปลือก ข้าวโพด ดอกไม้ ไม้สับ ไม้พื้นสุกรมี่ชีวิต) และผลผลิตจากประมง ร้อยละ 1.7 หมวดผลิตภัณฑ์จากเหมือง ร้อยละ 0.7 จากการเพิ่มขึ้นของลิกไนต์ ปีโตรเลียมและก๊าซธรรมชาติ ร้อยละ 0.5 และแร่โลหะและแร่อื่นๆ ร้อยละ 2.5 (ยิปซัม ททราย หิน) หมวดผลิตภัณฑ์อุตสาหกรรม ร้อยละ 1.2 โดยสินค้าสำคัญที่เพิ่มขึ้น ได้แก่ ผลิตภัณฑ์ปิโตรเลียม เพิ่มขึ้นร้อยละ 3.9 เครื่องไฟฟ้า อุปกรณ์และเครื่องอิเล็กทรอนิกส์ เพิ่มขึ้นร้อยละ 0.9 (ส่วนประกอบและชิ้นส่วนอิเล็กทรอนิกส์) และผลิตภัณฑ์อาหาร เครื่องดื่มและยาสูบ เพิ่มขึ้นร้อยละ 1.2 (กากถั่วเหลือง ไก่สด ปลาแปรรูป น้ำมันปาล์มดิบ) ในขณะที่ ไม้และผลิตภัณฑ์จากไม้ลดลงร้อยละ 0.3 ทั้งนี้หนังฟอก ผลิตภัณฑ์หนังและรองเท้า ผลิตภัณฑ์ยางและพลาสติก เครื่องจักร ส่วนประกอบและอุปกรณ์ ไม่เปลี่ยนแปลง

4. ตารางแสดงดัชนีค่าบริการขนส่งสินค้าทางถนน

(2553=100)

รายการ	สัดส่วน น้ำหนัก ไตรมาส 2/2561	ไตรมาสที่ 2/2561					ไตรมาสที่ 1/2561			
		ดัชนี		อัตราการเปลี่ยนแปลง			ดัชนี		อัตราการเปลี่ยนแปลง	
		ไตรมาส 2/2561	ไตรมาส 2/2560	Q/Q	Y/Y	A/A	ไตรมาส 1/2561	Q/Q	Y/Y	A/A
ดัชนีรวม	100.00	107.1	105.1	1.1	1.9	1.1	105.9	0.6	0.5	0.5
ดัชนีค่าบริการขนส่งผลผลิตเกษตรกรรม	11.34	112.6	109.4	2.0	2.9	1.7	110.4	0.8	0.6	0.6
ผลผลิตเกษตร ปศุสัตว์และป่าไม้	10.41	110.7	106.2	2.2	4.2	2.8	108.3	0.7	1.5	1.5
ผลผลิตจากการประมง	0.93	114.5	112.6	0.0	1.7	1.7	114.5	3.0	1.7	1.7
ดัชนีค่าบริการขนส่งผลิตภัณฑ์จากเหมือง	2.78	103.3	102.0	0.7	1.3	0.7	102.6	0.2	0.1	0.1
ลิกไนต์ ปิโตรเลียมและก๊าซธรรมชาติ	2.32	100.0	99.6	0.2	0.4	0.5	99.8	0.1	0.6	0.6
แร่โลหะและแร่อื่น ๆ	0.46	109.4	104.4	3.2	4.8	2.5	106.0	0.9	0.2	0.2
ดัชนีค่าบริการขนส่งผลิตภัณฑ์อุตสาหกรรม	85.88	105.6	103.7	1.1	1.8	1.2	104.5	0.6	0.4	0.4
ผลิตภัณฑ์อาหาร เครื่องดื่มและยาสูบ	13.77	100.4	98.1	1.7	2.3	1.2	98.7	0.4	0.0	0.0
สิ่งทอและผลิตภัณฑ์สิ่งทอ	4.74	108.0	106.5	2.7	1.4	0.1	105.2	0.0	-1.2	-1.2
หนังฟอก ผลิตภัณฑ์หนังและรองเท้า	0.55	94.6	94.6	0.0	0.0	0.0	94.6	0.0	0.0	0.0
ไม้และผลิตภัณฑ์จากไม้	0.66	103.3	103.5	0.2	-0.2	-0.3	103.1	-0.1	-0.4	-0.4
เยื่อกระดาษ ผลิตภัณฑ์กระดาษและสิ่งพิมพ์	1.61	108.4	106.7	0.6	1.6	1.1	107.7	1.5	0.6	0.6
ผลิตภัณฑ์ปิโตรเลียม	10.66	122.9	116.4	2.3	5.6	3.9	120.1	2.6	2.3	2.3
เคมีภัณฑ์ ผลิตภัณฑ์เคมี	4.45	110.8	109.4	0.6	1.3	1.1	110.1	0.5	0.8	0.8
ผลิตภัณฑ์ยางและพลาสติก	4.57	114.3	113.1	1.1	1.1	0.0	113.1	-0.1	-1.0	-1.0
ผลิตภัณฑ์อลูมิเนียม	2.42	109.8	106.2	2.6	3.4	2.3	107.0	0.2	1.2	1.2
โลหะขั้นมูลฐานและผลิตภัณฑ์โลหะ	3.22	103.4	102.1	1.0	1.3	0.3	102.4	0.0	-0.7	-0.7
เครื่องจักร ส่วนประกอบและอุปกรณ์	4.19	102.4	101.9	0.0	0.5	0.0	102.4	0.1	-0.5	-0.5
เครื่องไฟฟ้า อุปกรณ์และเครื่องอิเล็กทรอนิกส์	23.29	107.8	106.7	0.3	1.0	0.9	107.5	0.7	0.7	0.7
ยานพาหนะและอุปกรณ์	7.10	98.0	97.4	0.0	0.6	0.4	98.0	0.0	0.2	0.2
สินค้าอุตสาหกรรมอื่น ๆ	4.64	91.4	89.9	0.2	1.7	1.4	91.2	0.3	1.2	1.2

กลุ่มดัชนีราคาค่าบริการ กองดัชนีเศรษฐกิจการค้า สำนักงานนโยบายและยุทธศาสตร์การค้า กระทรวงพาณิชย์

563 ถนนพหลโยธิน ต.บางกระสอ อ.เมือง จ.นนทบุรี โทรศัพท์ 02 507 5817 โทรสาร 02 507 5825

www.price.moc.go.th