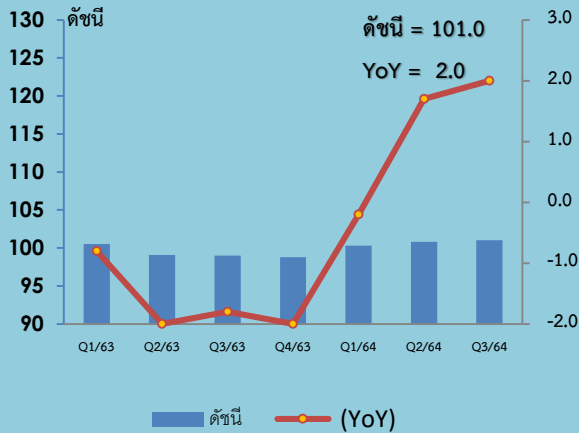


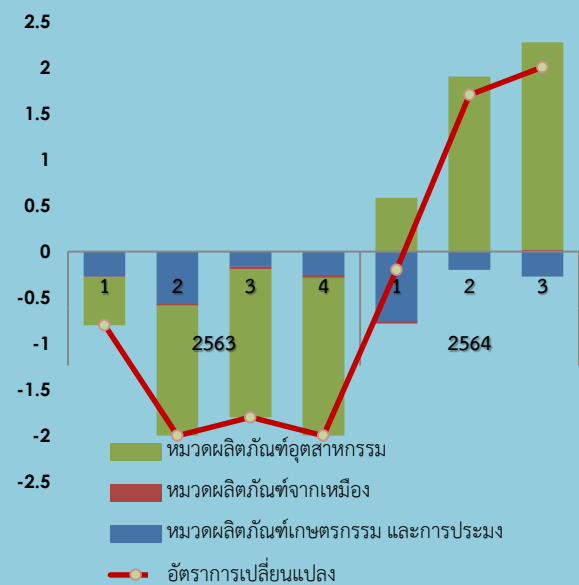
### Road Freight Transport Index (RFTI : CPA)



### ดัชนีค่าบริการขนส่งสินค้าทางถนน ไตรมาสที่ 3 ปี 2564 เท่ากับ 101.0

เมื่อเทียบกับ	การเปลี่ยนแปลง	ร้อยละ
1. ไตรมาสที่ 3 ปี 2563 (YoY)	สูงขึ้น	2.0
2. ไตรมาสที่ 2 ปี 2564 (QoQ)	สูงขึ้น	0.2

### องค์ประกอบของการเปลี่ยนแปลง (Contribution to Growth) ของ ดัชนีค่าบริการขนส่งสินค้าทางถนน



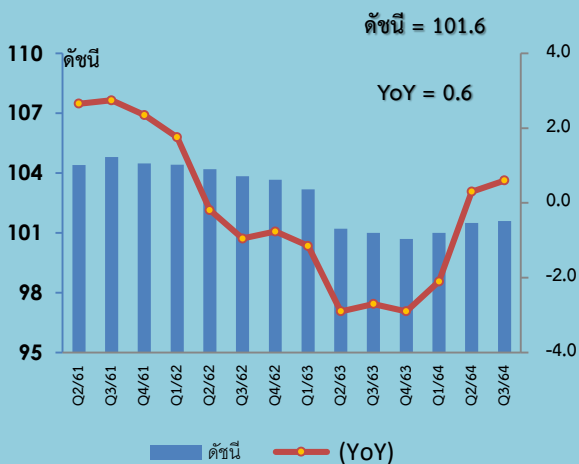
### Highlights

ดัชนีค่าบริการขนส่งสินค้าทางถนน แบ่งตามกิจกรรมการผลิต (CPA : Classification of Products by Activity) ไตรมาสที่ 3 ปี 2564 (ปี 2558 = 100) มีค่าเท่ากับ 101.0 เมื่อเทียบกับไตรมาสที่ 3 ปี 2563 ปรับตัวสูงขึ้นร้อยละ 2.0 (YoY) ขยายตัวต่อเนื่องเป็นไตรมาสที่ 2 โดยมีปัจจัยบวกจากการขยายตัวอย่างต่อเนื่องของการค้าระหว่างประเทศของไทย ทำให้มีความต้องการขนส่งสินค้าในธุรกิจส่งออกและนำเข้าเพิ่มขึ้น ประกอบกับต้นทุนการขนส่งสินค้าเพิ่มขึ้นจากราคาน้ำมันที่ปรับสูงขึ้น ส่งผลให้ดัชนีค่าบริการขนส่งสินค้าทางถนนสูงขึ้นทั้งในหมวดผลิตภัณฑ์อุตสาหกรรม และหมวดผลิตภัณฑ์จากเหมือง โดยปรับสูงขึ้นร้อยละ 2.6 และ 0.5 ตามลำดับ ขณะที่หมวดผลิตภัณฑ์เกษตรกรรม และการประมง ลดลงร้อยละ 2.4 และเมื่อเทียบกับไตรมาสที่ 2 ปี 2564 ดัชนี สูงขึ้นร้อยละ 0.2 (QoQ)

ดัชนีค่าบริการขนส่งสินค้าทางถนน แบ่งตามโครงสร้างประเภทรถ (CVT : Classification of Vehicle Types) ไตรมาสที่ 3 ปี 2564 มีค่าเท่ากับ 101.6 เมื่อเทียบกับไตรมาสที่ 3 ปี 2563 สูงขึ้นร้อยละ 0.6 (YoY) โดยมีปัจจัยจากความต้องการขนส่งสินค้าเพิ่มขึ้นตามการขยายตัวของส่งออกและนำเข้า โดยประเภทขนส่งที่ดัชนีค่าบริการปรับสูงขึ้น ได้แก่ รถบรรทุกน้ำมันเชื้อเพลิง สูงขึ้นร้อยละ 5.0 รถบรรทุกซีเมนต์ผง สูงขึ้นร้อยละ 2.9 รถตู้บรรทุกแห่ง สูงขึ้นร้อยละ 2.3 (เม็ดพลาสติก หลอดไฟฟ้า) รถบรรทุกของเหลว สูงขึ้นร้อยละ 1.5 ขณะที่รถบรรทุกขุดเครื่องตีม ลดลงร้อยละ 15.0 ตามปริมาณการผลิตเครื่องตีมที่ลดลง สอดคล้องกับการลดลงของดัชนีผลผลิต

1. เทียบกับไตรมาสเดียวกันปีก่อนหน้า สูงขึ้นร้อยละ 2.0 (YoY) โดยมีการเปลี่ยนแปลงรายหมวด ดังนี้

### Road Freight Transport Index (RFTI : CVT)

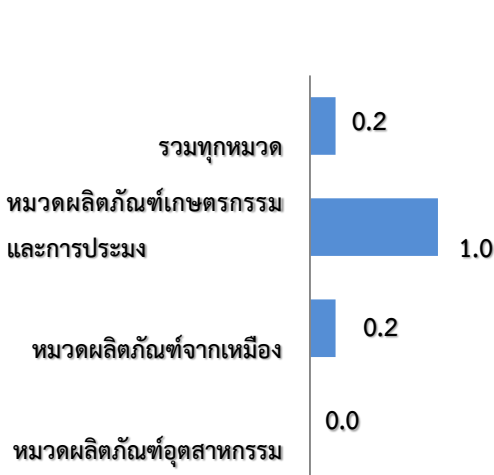


➢หมวดผลิตภัณฑ์เกษตรกรรมและการประมง ลดลงร้อยละ 2.4 จากการลดลงของค่าบริการขนส่งผลิตภัณฑ์ทางการเกษตร ลดลงร้อยละ 2.6 (พืชยืนต้น)

➢หมวดผลิตภัณฑ์จากเหมือง สูงขึ้นร้อยละ 0.5 จากการสูงขึ้นของค่าบริการขนส่งถ่านหินและลิกไนต์ สูงขึ้นร้อยละ 10.6 จากความต้องการใช้ในภาคอุตสาหกรรมและการผลิตไฟฟ้าเพิ่มขึ้น รวมทั้งต้นทุนด้านเชื้อเพลิงสูงขึ้นตามราคาน้ำมัน

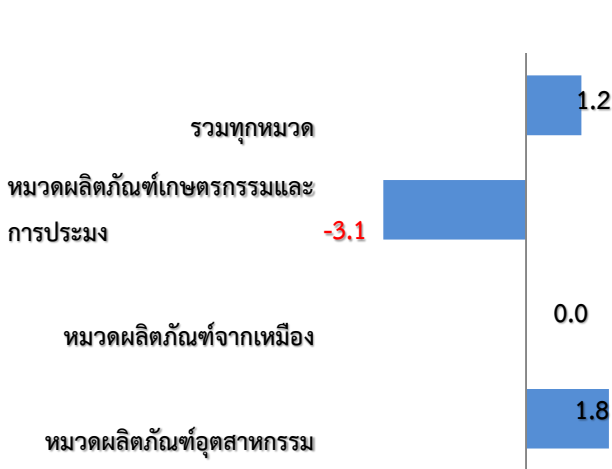
➢หมวดผลิตภัณฑ์อุตสาหกรรม สูงขึ้นร้อยละ 2.6 จากการปรับสูงขึ้นของค่าบริการขนส่งสินค้าหลายหมวด ได้แก่ อุปกรณ์ไฟฟ้า สูงขึ้นร้อยละ 24.6 (เครื่องกำเนิดไฟฟ้า อุปกรณ์ไฟฟ้าสำหรับให้แสงสว่าง เครื่องใช้ในครัวเรือน) ตามความต้องการบริโภคอาหารแปรรูปที่เพิ่มขึ้น ผลิตภัณฑ์โลหะประดิษฐ์ สูงขึ้นร้อยละ 5.0 (ตะปู) ตามความต้องการใช้ในภาคการก่อสร้างเพิ่มขึ้น ผลิตภัณฑ์ที่ทำจากแร่โลหะ สูงขึ้นร้อยละ 4.1 ผลิตภัณฑ์อาหาร สูงขึ้นร้อยละ 3.8 สิ่งทอ สูงขึ้นร้อยละ 3.8 (เส้นใย และสิ่งทอ) และผลิตภัณฑ์ที่ได้จากการกลั่นปิโตรเลียม สูงขึ้นร้อยละ 3.4 โดยภาพรวมราคาน้ำมันที่ปรับสูงขึ้นต่อเนื่อง ส่งผลต่อต้นทุนการขนส่ง ทำให้ค่าบริการขนส่งสินค้าสูงขึ้น

2. เทียบกับไตรมาสก่อนหน้า สูงขึ้นร้อยละ 0.2 (QoQ) โดยมีการเปลี่ยนแปลงรายการหมวด ดังนี้



- **หมวดผลิตภัณฑ์เกษตรกรรมและการประมง สูงขึ้นร้อยละ 1.0** จากการสูงขึ้นของค่าบริการขนส่งผลิตภัณฑ์ทางการเกษตร สูงขึ้นร้อยละ 1.1 (พืชล้มลุก) ต้นทุนด้านเชื้อเพลิงสูงขึ้น
- **หมวดผลิตภัณฑ์จากเหมือง สูงขึ้นร้อยละ 0.2** จากการปรับสูงขึ้นของค่าบริการขนส่งถ่านหินและลิกไนต์ (ลิกไนต์) ผลิตภัณฑ์อื่น ๆ ที่ได้จากการทำเหมือง (หิน ทราย ดิน) ต้นทุนสูงขึ้นทั้งด้านเชื้อเพลิง และการดำเนินงาน
- **หมวดผลิตภัณฑ์อุตสาหกรรม ไม่เปลี่ยนแปลง** แต่ภายใต้หมวดมีทั้งดัชนีสูงขึ้นและลดลง โดยหมวดที่ดัชนีสูงขึ้น ได้แก่ เครื่องหนัง และผลิตภัณฑ์ สูงขึ้นร้อยละ 6.6 ยานยนต์ ชิ้นส่วน และอุปกรณ์ สูงขึ้นร้อยละ 1.2 อุปกรณ์ไฟฟ้า สูงขึ้นร้อยละ 1.1 เครื่องดื่ม สูงขึ้นร้อยละ 0.8 ผลิตภัณฑ์ที่ทำจากแร่โลหะ สูงขึ้นร้อยละ 0.5 เคมีภัณฑ์และผลิตภัณฑ์เคมี สูงขึ้นร้อยละ 0.3 ผลิตภัณฑ์ที่ได้จากการกลั่นปิโตรเลียม สูงขึ้นร้อยละ 0.1

3. เฉลี่ย (Q1 - Q3) เทียบกับช่วงเดียวกันของปี 2563 สูงขึ้นร้อยละ 1.2 (AoA) โดยมีการเปลี่ยนแปลงรายการหมวด ดังนี้



- **หมวดผลิตภัณฑ์เกษตรกรรมและการประมง ลดลงร้อยละ 3.1** จากการลดลงของค่าบริการขนส่งผลิตภัณฑ์ทางการเกษตร ลดลงร้อยละ 3.1 (พืชยืนต้น) ผลิตภัณฑ์จากการประมง ลดลงร้อยละ 2.9 (สัตว์น้ำและผลิตภัณฑ์อื่น ๆ จากการประมง) ปริมาณการจับสัตว์น้ำลดลง
- **หมวดผลิตภัณฑ์จากเหมือง ไม่เปลี่ยนแปลง** แต่ภายใต้หมวดมีทั้งดัชนีสูงขึ้นและลดลง โดยหมวดที่ดัชนีสูงขึ้น ได้แก่ ถ่านหินและลิกไนต์ สูงขึ้นร้อยละ 2.2
- **หมวดผลิตภัณฑ์อุตสาหกรรม สูงขึ้นร้อยละ 1.8** จากการปรับสูงขึ้นของค่าบริการขนส่งกลุ่มสินค้าที่สำคัญ ได้แก่ อุปกรณ์ไฟฟ้า สูงขึ้นร้อยละ 22.9 (เครื่องกำเนิดไฟฟ้า อุปกรณ์ไฟฟ้าสำหรับให้แสงสว่าง เครื่องใช้ในครัวเรือน) ผลิตภัณฑ์โลหะประดิษฐ์ สูงขึ้นร้อยละ 5.0 ผลิตภัณฑ์อาหาร สูงขึ้นร้อยละ 4.1 (ผลิตภัณฑ์ที่ได้จากการแปรรูป และการถนอมเนื้อสัตว์) สิ่งทอ สูงขึ้นร้อยละ 3.8 (เส้นใย และสิ่งทอ)

4. แนวโน้มดัชนีค่าบริการขนส่งสินค้าทางถนน ไตรมาส 4 ปี 2564

แนวโน้มดัชนีค่าบริการขนส่งสินค้าทางถนนไตรมาส 4 ปี 2564 คาดว่าจะขยายตัวต่อเนื่องจากปัจจัยบวกหลายด้าน ทั้งภาพรวมของเศรษฐกิจโลกที่มีทิศทางดีขึ้น สถานการณ์การส่งออกของประเทศไทยฟื้นตัวจากการที่ต่างประเทศมีความต้องการสินค้าจากประเทศไทยเพิ่มขึ้น สะท้อนได้จากการค้าระหว่างประเทศของไทยขยายตัวต่อเนื่อง ส่งผลให้มีความต้องการขนส่งสินค้าเพิ่มขึ้น ราคาน้ำมันเชื้อเพลิงมีทิศทางสูงขึ้น รวมทั้งการเร่งฉีดวัคซีนให้ครอบคลุมมากที่สุดของภาครัฐเพื่อสามารถเปิดประเทศให้ได้เร็วที่สุด จะทำให้เศรษฐกิจกลับมาฟื้นตัว ปัจจัยทั้งหมดจะทำให้ดัชนีค่าบริการขนส่งสินค้าทางถนนขยายตัวสูงขึ้น

# ดัชนีค่าบริการขนส่งสินค้าทางถนน ไตรมาสที่ 3 ปี 2564

ตารางแสดงดัชนีค่าบริการขนส่งสินค้าทางถนน แบ่งตามกิจกรรมการผลิต (CPA) และอัตราการเปลี่ยนแปลง

(ปี 2558 = 100)

รายการ	สัดส่วน น้ำหนัก ไตรมาส 3/2564	ไตรมาสที่ 3 ปี 2564					ไตรมาสที่ 2 ปี 2564			
		ดัชนี		อัตราการเปลี่ยนแปลง			ดัชนี		อัตราการเปลี่ยนแปลง	
		ไตรมาส 3/2564	ไตรมาส 3/2563	Q/Q	Y/Y	A/A	ไตรมาส 2/2564	Q/Q	Y/Y	A/A
<b>รวมทุกรายการ</b>	<b>100.00</b>	<b>101.0</b>	<b>99.0</b>	<b>0.2</b>	<b>2.0</b>	<b>1.2</b>	<b>100.8</b>	<b>0.5</b>	<b>1.7</b>	<b>0.8</b>
<b>ค่าบริการขนส่งผลิตภัณฑ์เกษตรกรรม และ การประมง</b>	<b>10.38</b>	<b>97.4</b>	<b>99.8</b>	<b>1.0</b>	<b>-2.4</b>	<b>-3.1</b>	<b>96.4</b>	<b>0.5</b>	<b>-1.8</b>	<b>-3.4</b>
ผลิตภัณฑ์ทางการเกษตร	9.43	99.2	101.9	1.1	-2.6	-3.1	98.1	0.6	-2.0	-3.4
ผลิตภัณฑ์จากการประมง	0.95	82.7	82.7	0.0	0.0	-2.9	82.7	0.0	0.0	-4.4
<b>ค่าบริการขนส่งผลิตภัณฑ์จากเหมือง</b>	<b>3.39</b>	<b>99.1</b>	<b>98.6</b>	<b>0.2</b>	<b>0.5</b>	<b>0.0</b>	<b>98.9</b>	<b>0.2</b>	<b>0.2</b>	<b>-0.3</b>
ถ่านหินและลิกไนต์	0.08	95.3	86.2	4.7	10.6	2.2	91.0	2.4	5.0	-1.6
ปิโตรเลียมดิบและก๊าซธรรมชาติ	2.74	100.0	100.0	0.0	0.0	0.0	100.0	0.0	0.0	0.0
สินแร่โลหะ	0.03	106.6	106.3	0.0	0.3	-0.1	106.6	0.0	0.3	-0.3
ผลิตภัณฑ์อื่น ๆ ที่ได้จากการทำเหมือง	0.54	94.9	93.4	0.7	1.6	-0.5	94.2	0.7	0.4	-1.5
<b>ค่าบริการขนส่งผลิตภัณฑ์อุตสาหกรรม</b>	<b>86.23</b>	<b>101.5</b>	<b>98.9</b>	<b>0.0</b>	<b>2.6</b>	<b>1.8</b>	<b>101.5</b>	<b>0.6</b>	<b>2.2</b>	<b>1.3</b>
ผลิตภัณฑ์อาหาร	12.49	100.4	96.7	-1.8	3.8	4.1	102.2	0.4	5.7	4.2
เครื่องดื่ม	3.08	90.7	91.0	0.8	-0.3	-3.1	90.0	0.3	-3.1	-4.4
สิ่งทอ	2.37	113.6	109.4	0.0	3.8	3.8	113.6	0.0	3.8	3.8
เสื้อผ้าเครื่องแต่งกาย	1.90	101.9	101.9	0.0	0.0	0.0	101.9	0.0	0.0	0.0
เครื่องหนังและผลิตภัณฑ์	0.53	103.2	96.8	6.6	6.6	1.0	96.8	0.0	0.0	-1.6
ไม้และผลิตภัณฑ์จากไม้	0.73	91.1	92.4	-0.1	-1.4	-2.9	91.2	0.6	-2.8	-3.6
กระดาษและผลิตภัณฑ์กระดาษ	1.06	107.1	108.4	-0.8	-1.2	0.7	108.0	0.46	5.3	1.5
สิ่งพิมพ์และสิ่งที่เกี่ยวข้องกับการพิมพ์	0.58	100.0	100.0	0.0	0.0	0.0	100.0	0.0	0.0	0.0
ผลิตภัณฑ์ที่ได้จากการกลั่นปิโตรเลียม	7.73	105.5	102.0	0.1	3.4	2.9	105.4	0.4	3.3	2.6
เคมีภัณฑ์และผลิตภัณฑ์เคมี	5.63	101.0	99.6	0.3	1.4	-0.1	100.7	0.7	0.3	-0.8
ผลิตภัณฑ์ทางเภสัชกรรม	0.76	109.7	109.7	0.0	0.0	0.0	109.7	0.0	0.0	0.0
ผลิตภัณฑ์ยางและพลาสติก	4.36	96.6	95.4	-0.1	1.3	0.2	96.7	0.7	0.7	-0.3
ผลิตภัณฑ์ที่ทำจากแร่โลหะ	2.64	95.0	91.3	0.5	4.1	1.0	94.5	1.0	1.2	-0.5
โลหะขั้นมูลฐาน	1.68	94.7	94.0	-0.2	0.7	-0.3	94.9	0.9	1.0	-0.9
ผลิตภัณฑ์โลหะประดิษฐ์	2.05	105.0	100.0	0.0	5.0	5.0	105.0	0.0	5.0	5.0
ผลิตภัณฑ์คอมพิวเตอร์ และอิเล็กทรอนิกส์	11.99	90.4	90.6	-0.1	-0.2	-0.3	90.5	-0.3	-0.1	-0.4
อุปกรณ์ไฟฟ้า	4.42	123.9	99.4	1.1	24.6	22.9	122.6	1.7	23.3	22.1
เครื่องจักรและเครื่องมือ	3.76	90.3	93.8	-0.3	-3.7	-7.2	90.6	0.7	-7.8	-8.8
ยานยนต์ ชิ้นส่วนและอุปกรณ์	12.06	118.3	115.1	1.2	2.8	1.5	116.9	1.6	1.6	0.8
จักรยานยนต์ จักรยาน ชิ้นส่วนและอุปกรณ์	1.09	100.3	100.3	0.0	0.0	0.0	100.3	0.0	0.0	0.0
ผลิตภัณฑ์อุตสาหกรรมอื่น ๆ	5.32	98.2	97.7	0.1	0.5	0.1	98.1	0.6	0.4	0.0

## ดัชนีค่าบริการขนส่งสินค้าทางถนน ไตรมาสที่ 3 ปี 2564

ตารางแสดงดัชนีค่าบริการขนส่งสินค้าทางถนน แบ่งตามโครงสร้างประเภทรถ (CVT) และอัตราการเปลี่ยนแปลง

(ปี 2558 = 100)

รายการ	สัดส่วน น้ำหนัก ไตรมาส 3/2564	ไตรมาสที่ 3 ปี 2564					ไตรมาสที่ 2 ปี 2564			
		ดัชนี		อัตราการเปลี่ยนแปลง			ดัชนี		อัตราการเปลี่ยนแปลง	
		ไตรมาส 3/2564	ไตรมาส 3/2563	Q/Q	Y/Y	A/A	ไตรมาส 2/2564	Q/Q	Y/Y	A/A
<b>รวมทุกรายการ</b>	<b>100.00</b>	<b>101.6</b>	<b>101.0</b>	<b>0.1</b>	<b>0.6</b>	<b>-0.4</b>	<b>101.5</b>	<b>0.3</b>	<b>-2.1</b>	<b>-2.1</b>
รถกระบะบรรทุก	54.31	102.6	102.6	-0.3	0.0	-0.4	102.9	0.1	-1.5	-1.5
รถตู้บรรทุก	7.22	102.9	101.2	0.2	1.7	1.5	102.7	1.3	0.3	0.3
รถบรรทุกของเหลว	1.77	95.6	94.2	0.0	1.5	-0.3	95.6	1.2	-3.7	-3.7
รถบรรทุกวัสดุอันตราย	0.99	107.4	103.7	0.6	3.6	2.7	106.8	2.4	1.2	1.2
รถบรรทุกเฉพาะกิจ	7.58	99.0	100.6	0.1	-1.6	-2.3	98.9	0.2	-3.5	-3.5
รถพ่วง	27.95	100.2	98.5	0.6	1.7	-0.6	99.6	0.3	-3.4	-3.4
รถกึ่งพ่วงบรรทุกวัสดุยาว	0.18	103.9	103.9	0.0	0.0	0.0	103.9	0.0	0.0	0.0

**Concept** ดัชนีค่าบริการขนส่งสินค้าทางถนน แบ่งตามโครงสร้างประเภทรถ แสดงการเปลี่ยนแปลงค่าบริการขนส่งสินค้าทางถนน ในประเทศ โดยจัดโครงสร้างตามประเภทรถบรรทุก (ตามกฎหมายการขนส่ง) ประกอบด้วย รถกระบะบรรทุก รถตู้บรรทุก รถบรรทุกของเหลว รถบรรทุกวัสดุอันตราย รถบรรทุกเฉพาะกิจ รถพ่วง และรถกึ่งพ่วงบรรทุกวัสดุยาว มีจำนวนรายการสินค้า ทั้งหมด 16 รายการ