

# ดัชนีค่าบริการขนส่งสินค้าทางถนน ไตรมาสที่ 1 ปี 2567 ลดลง -1.0% (YoY)

**ดัชนีค่าบริการขนส่งสินค้าทางถนน โครงสร้างแบ่งตามกิจกรรมการผลิต (CPA: Classification of Products by Activity)** ไตรมาสที่ 1 ปี 2567 เทียบกับไตรมาสที่ 1 ปี 2566 ลดลงร้อยละ 1.0 หดตัวต่อเนื่อง 2 ไตรมาส เมื่อเทียบกับช่วงเดียวกันของปี 2566 (YoY) และลดลงต่อเนื่อง 4 ไตรมาส เมื่อเทียบกับไตรมาสก่อนหน้า โดยดัชนีค่าบริการขนส่งสินค้าทางถนน ลดลงทุกหมวดสินค้า คือ หมวดผลิตภัณฑ์เกษตรกรรมและการประมง ลดลงร้อยละ 0.8 ที่สำคัญ ได้แก่ ผลิตภัณฑ์ทางการเกษตร หมวดผลิตภัณฑ์จากเหมือง ลดลงร้อยละ 0.4 ที่สำคัญ ได้แก่ ผลิตภัณฑ์อื่นๆ ที่ได้จากการทำเหมือง และหมวดผลิตภัณฑ์อุตสาหกรรม ลดลงร้อยละ 1.0 ที่สำคัญ ได้แก่ ผลิตภัณฑ์อาหาร ผลิตภัณฑ์สิ่งทอ ผลิตภัณฑ์ที่ได้จากการกลั่นปิโตรเลียม เคมีภัณฑ์และผลิตภัณฑ์เคมี ผลิตภัณฑ์ยางและพลาสติก ผลิตภัณฑ์คอมพิวเตอร์และอิเล็กทรอนิกส์ และผลิตภัณฑ์อุตสาหกรรมอื่นๆ เนื่องจากต้นทุนสำคัญ อย่างน้ำมันเชื้อเพลิง (ดีเซล) มีราคาเฉลี่ยต่อไตรมาสสูงกว่าไตรมาสที่ 1 ปี 2566 ประมาณ 4-5 บาทต่อลิตร ประกอบกับการประกาศใช้งบประมาณประจำปี 2567 สำซ้ำกว่าปกติทำให้มาตรการกระตุ้นเศรษฐกิจและโครงการก่อสร้างภาครัฐต่างๆ สำซ้ำไปด้วย ซึ่งส่งผลอย่างมากในการใช้จ่าย การจ้างงาน และการลงทุน ของระบบเศรษฐกิจ โดยเฉพาะด้านปริมาณการขนส่งผลิตภัณฑ์ที่เกี่ยวข้องสิ่งก่อสร้างต่างๆ



**ดัชนีค่าบริการขนส่งสินค้าทางถนน โครงสร้างแบ่งตามประเภทรถ (CVT : Classification of Vehicle Types)** ไตรมาส 1 ปี 2567 เทียบกับไตรมาส 1 ปี 2566 (YOY) ปรับตัวลดลงเช่นกัน โดยประเภทที่ปรับตัวลดลง ได้แก่ รถตู้บรรทุก ลดลงร้อยละ 1.3 รถบรรทุกของเหลว ลดลงร้อยละ 3.5 รถบรรทุกวัสดุอันตราย ลดลงร้อยละ 0.8 รถบรรทุกเฉพาะกิจ ลดลงร้อยละ 0.3 รถพ่วง ลดลงร้อยละ 2.1 โดยมีปัจจัยหลักจากราคาน้ำมันเชื้อเพลิงที่ลดลงเป็นสำคัญ ส่วนประเภทที่ดัชนีราคาค่าบริการขนส่งไม่เปลี่ยนแปลง ได้แก่ รถกระบะบรรทุก และรถกึ่งพ่วงบรรทุกวัสดุยาว

## อัตราการเปลี่ยนแปลง จำแนกรายหมวด

## สัดส่วนน้ำหนัก จำแนกรายหมวด ตามโครงสร้าง CPA



ผลิตภัณฑ์เกษตรกรรมและการประมง

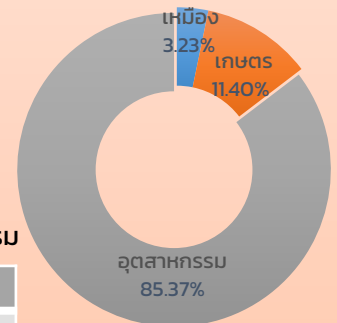
ผลิตภัณฑ์จากเหมือง

ผลิตภัณฑ์อุตสาหกรรม

YoY	-0.8	▼
QoQ	0.4	▲

YoY	-0.4	▼
QoQ	-0.2	▼

YoY	-1.0	▼
QoQ	-0.1	▼



## อัตราการเปลี่ยนแปลง จำแนกรายการ

## สัดส่วนน้ำหนัก จำแนกรายหมวด ตามโครงสร้าง CVT

1. รถกระบะบรรทุก

YoY	0.0	●
QoQ	0.1	▲



5. รถบรรทุกเฉพาะกิจ

YoY	-0.3	▼
QoQ	0.0	●



2. รถตู้บรรทุก

YoY	-1.3	▼
QoQ	0.6	▲



6. รถพ่วง

YoY	-2.1	▼
QoQ	-0.4	▼



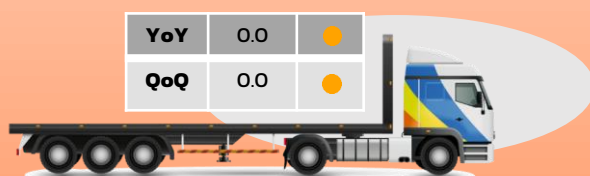
3. รถบรรทุกของเหลว

YoY	-3.5	▼
QoQ	0.0	●



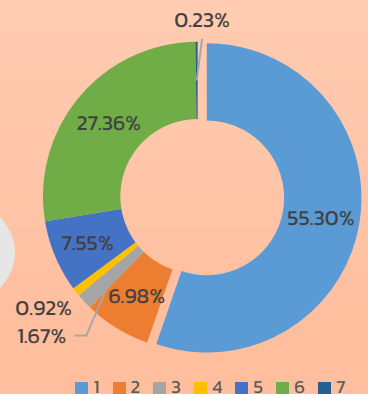
7. รถกึ่งพ่วงบรรทุกวัสดุยาว

YoY	0.0	●
QoQ	0.0	●

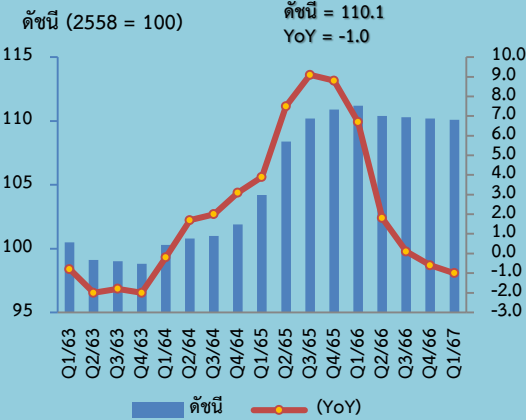


4. รถบรรทุกวัสดุอันตราย

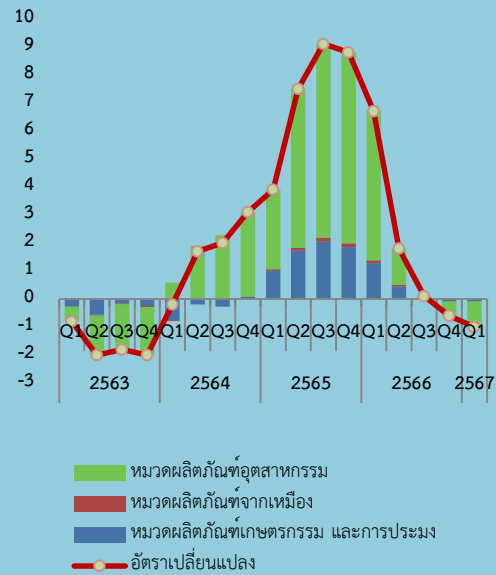
YoY	-0.8	▼
QoQ	0.3	▲



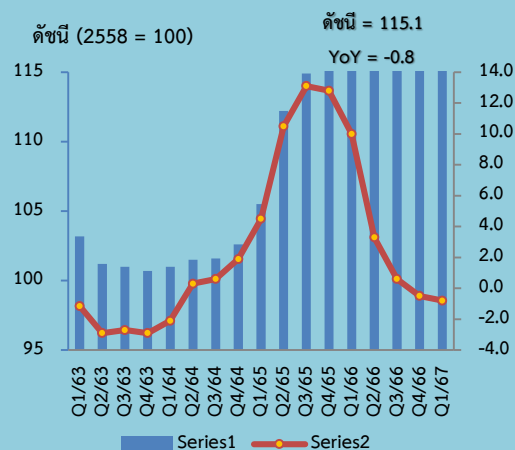
Road Freight Transport Index (RFTI : CPA)



องค์ประกอบของการเปลี่ยนแปลง (Contribution to Growth) ของดัชนีค่าบริการขนส่งสินค้าทางถนน



Road Freight Transport Index (RFTI : CVT)



ดัชนีค่าบริการขนส่งสินค้าทางถนน ไตรมาสที่ 1 ปี 2567 เท่ากับ 110.1 (ปี 2558 = 100)

เมื่อเทียบกับ	การเปลี่ยนแปลง	ร้อยละ
1. ไตรมาสที่ 1 ปี 2566 (YoY)	ลดลง	-1.0
2. ไตรมาสที่ 4 ปี 2566 (QoQ)	ลดลง	-0.1

Highlights

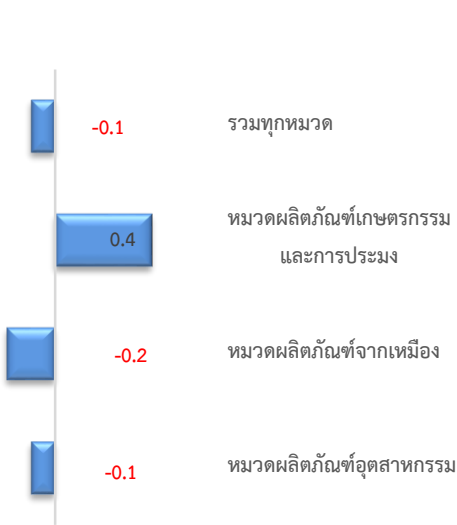
ดัชนีค่าบริการขนส่งสินค้าทางถนน โครงสร้างแบ่งตามกิจกรรมการผลิต (CPA : Classification of Products by Activity) ไตรมาสที่ 1 ปี 2567 เทียบกับไตรมาสที่ 1 ปี 2566 ลดลงร้อยละ 1.0 ทดตัวต่อเนื่อง 2 ไตรมาส เมื่อเทียบกับช่วงเดียวกันของปี 2566 (YoY) และลดลงต่อเนื่อง 4 ไตรมาสเมื่อเทียบกับไตรมาสก่อนหน้า โดยดัชนีค่าบริการขนส่งสินค้าทางถนน ลดลงทุกหมวดสินค้า คือ หมวดผลิตภัณฑ์เกษตรกรรมและการประมง ลดลงร้อยละ 0.8 ที่สำคัญ ได้แก่ ผลิตภัณฑ์ทางการเกษตร หมวดผลิตภัณฑ์จากเหมือง ลดลงร้อยละ 0.4 ที่สำคัญ ได้แก่ ผลิตภัณฑ์อื่นๆ ที่ได้จากการทำเหมือง และหมวดผลิตภัณฑ์อุตสาหกรรม ลดลงร้อยละ 1.0 ที่สำคัญ ได้แก่ ผลิตภัณฑ์อาหาร ผลิตภัณฑ์สิ่งทอ ผลิตภัณฑ์ที่ได้จากการกลั่นปิโตรเลียม เคมีภัณฑ์ และผลิตภัณฑ์เคมี ผลิตภัณฑ์ยางและพลาสติก ผลิตภัณฑ์คอมพิวเตอร์และอิเล็กทรอนิกส์ และผลิตภัณฑ์อุตสาหกรรมอื่นๆ เนื่องจากต้นทุนสำคัญอย่างน้ำมันเชื้อเพลิง (ดีเซล) มีราคาเฉลี่ยต่อไตรมาสสูงกว่าไตรมาสที่ 1 ปี 2566 ประมาณ 4-5 บาทต่อลิตร ประกอบกับการประกาศใช้งบประมาณประจำปี 2567 ล่าช้ากว่าปกติทำให้มาตรการกระตุ้นเศรษฐกิจและโครงการก่อสร้างภาครัฐต่างๆ ล่าช้าไปด้วย ซึ่งส่งผลกระทบมากในการใช้จ่าย การจ้างงาน และการลงทุนของระบบเศรษฐกิจ โดยเฉพาะด้านปริมาณการขนส่งผลิตภัณฑ์เกี่ยวกับสิ่งก่อสร้างต่างๆ

ดัชนีค่าบริการขนส่งสินค้าทางถนน โครงสร้างแบ่งตามประเภทรถ (CVT : Classification of Vehicle Types) ไตรมาส 1 ปี 2567 เทียบกับไตรมาส 1 ปี 2566 (YOY) ปรับตัวลดลงเช่นกัน โดยประเภทที่ปรับตัวลดลง ได้แก่ รถตู้บรรทุก ลดลงร้อยละ 1.3 รถบรรทุกของเหลว ลดลงร้อยละ 3.5 รถบรรทุกวัสดุอันตราย ลดลงร้อยละ 0.8 รถบรรทุกเฉพาะกิจ ลดลงร้อยละ 0.3 รถพ่วง ลดลงร้อยละ 2.1 โดยมีปัจจัยหลักจากราคาน้ำมันเชื้อเพลิงที่ลดลงเป็นสำคัญ ส่วนประเภทที่ดัชนีราคาค่าบริการขนส่งไม่เปลี่ยนแปลง ได้แก่ รถกระบะบรรทุก และรถกึ่งพ่วงบรรทุกวัสดุยาว

1. เทียบกับไตรมาสเดียวกันปีก่อนหน้า (YoY) ลดลงร้อยละ 1.0 โดยมีการเปลี่ยนแปลงรายหมวด ดังนี้

- **หมวดผลิตภัณฑ์เกษตรกรรม และการประมง ลดลงร้อยละ 0.8** จากการลดลงของค่าบริการขนส่งสินค้าผลิตภัณฑ์ทางการเกษตร ได้แก่ ข้าวเปลือก ข้าวโพด ข้าวโพดฝักแห้งแข็ง ข้าวโพดเลี้ยงสัตว์ หัวมันสำปะหลังสด เห็ด ฝัก และโกโก้ชีวีต
- **หมวดผลิตภัณฑ์จากเหมือง ลดลงร้อยละ 0.4** จากการลดลงของค่าบริการขนส่งสินค้าผลิตภัณฑ์อื่นๆ ที่ได้จากการทำเหมือง ได้แก่ ทราย หิน ดินขาว ทรายแก้ว และ เปลือกจากการชะลอการใช้จ่ายงบประมาณประจำปี ในการลงทุนด้านการก่อสร้างของภาครัฐ
- **หมวดผลิตภัณฑ์อุตสาหกรรม ลดลงร้อยละ 1.0** จากการลดลงของค่าบริการขนส่งสินค้าผลิตภัณฑ์อาหาร (เนื้อสุกร ไก่สด) ผลิตภัณฑ์ที่ได้จากการโม-สีธัญพืช (ข้าวสาร มันเส้น แป้งมันสำปะหลัง) ผลิตภัณฑ์สิ่งทอ (ผ้าผืน) ผลิตภัณฑ์ที่ได้จากการกลั่นปิโตรเลียม (น้ำมันเบนซินและน้ำมันดีเซล) เคมีภัณฑ์และผลิตภัณฑ์เคมี (เม็ดพลาสติก ผงพีวีซี ปู๋ย) ผลิตภัณฑ์ยางและพลาสติก (น้ำยางข้น ยางก้อน ถึงพลาสติกบำบัดน้ำเสีย แผ่นฟิล์มพลาสติกสำหรับห่ออาหาร) ผลิตภัณฑ์คอมพิวเตอร์และอิเล็กทรอนิกส์ (ชิ้นส่วนอิเล็กทรอนิกส์) และผลิตภัณฑ์อุตสาหกรรมอื่นๆ (สินค้าเบ็ดเตล็ด ผ้าใบ) เนื่องจากการขยายตัวลดลงของภาคอุตสาหกรรม

## 2. เทียบกับไตรมาสก่อนหน้า (QoQ) ลดลงร้อยละ 0.1 โดยมีการเปลี่ยนแปลงรายหมวด ดังนี้

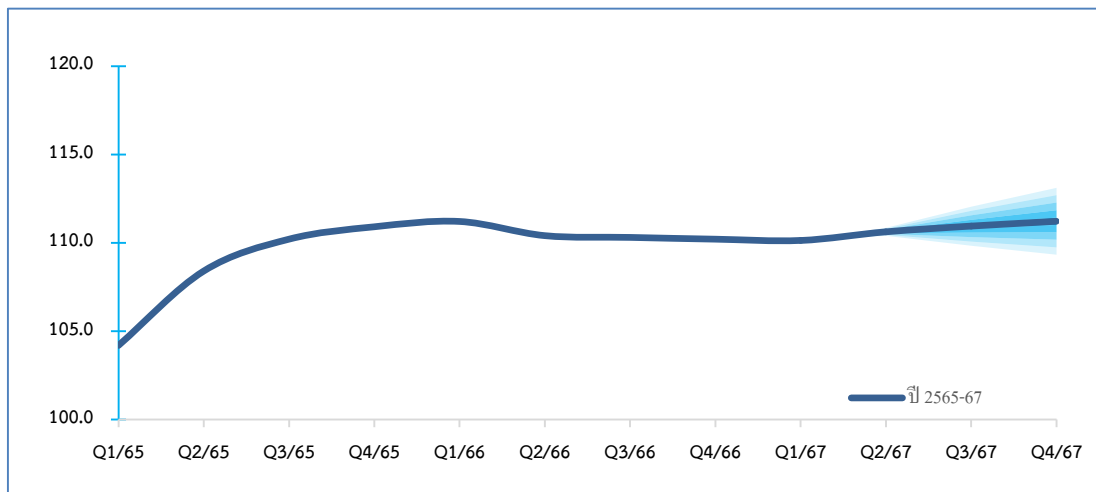


➤ **หมวดผลิตภัณฑ์เกษตรกรรม และการประมง เพิ่มขึ้นร้อยละ 0.4** จากการเพิ่มขึ้นของค่าบริการขนส่งผลิตภัณฑ์ทางการเกษตร ได้แก่ หัวมันสำปะหลังสด และข้าวเปลือก เนื่องจากการเพิ่มขึ้นของค่าแรงงาน และค่าเสื่อมยานพาหนะเป็นสำคัญ

➤ **หมวดผลิตภัณฑ์จากเหมือง ลดลงร้อยละ 0.2** จากการลดลงของค่าบริการขนส่งผลิตภัณฑ์ถ่านหินและลิกไนต์ ได้แก่ ลิกไนต์ ผลิตภัณฑ์อื่นๆ ที่ได้จากการทำเหมือง ได้แก่ ยิปซัม ททราย หิน และดินขาว ปรับราคาลดลงเพื่อให้เกิดการจ้างงานเนื่องจากปริมาณการขนส่งลดลง

➤ **หมวดผลิตภัณฑ์อุตสาหกรรม ลดลงร้อยละ 0.1** จากการลดลงของค่าบริการขนส่งผลิตภัณฑ์อาหาร (เนื้อสุกร ไก่สด ข้าวโพดกระป๋อง) ผลิตภัณฑ์นม (นมพร้อมดื่ม) ผลิตภัณฑ์ที่ได้จากการโม้ (ข้าวสาร มันเส้น แป้งมันสำปะหลัง) ผลิตภัณฑ์อาหารอื่นๆ (น้ำตาลทรายขาว สินค้าอุปโภคบริโภค) เคมีภัณฑ์และผลิตภัณฑ์เคมี (เม็ดพลาสติก บัญ) ผลิตภัณฑ์ยาง (น้ำยางข้น ยางแท่ง ยางก้อน) เนื่องจากการทยอยปรับลดจากราคาน้ำมันและรักษาสถานะลูกค้าจากการแข่งขันกันของผู้ประกอบการขนส่ง

## 3. แนวโน้มดัชนีค่าบริการขนส่งสินค้าทางถนน ไตรมาสที่ 2 ปี 2567



แนวโน้มดัชนีค่าบริการขนส่งสินค้าทางถนน ไตรมาสที่ 2 ปี 2567 คาดว่าปรับตัวสูงขึ้นเล็กน้อยจากไตรมาสที่ 1 ปี 2567 ซึ่งเมื่อเทียบกับไตรมาสก่อนหน้า (QoQ) จะทำให้ดัชนีค่าบริการขนส่งสินค้าทางถนน มีโอกาสขยายตัวครั้งแรกในรอบ 5 ไตรมาส และขยายตัวครั้งแรกในรอบ 3 ไตรมาส เมื่อเทียบกับช่วงเดียวกันของปีก่อน (YoY) เนื่องจากต้นทุนของผู้ประกอบการสูงขึ้น ทั้งจากสถานการณ์ราคาน้ำมันดิบในตลาดโลกที่เคลื่อนไหวในกรอบประมาณการใกล้เคียงกับไตรมาสที่ผ่านมา มาตรการลดภาระค่าใช้จ่ายด้านไฟฟ้าที่ใกล้จะครบกำหนดในช่วงเดือนเมษายน และการจ้างแรงงานราคาสูงจากปัญหาขาดแคลนแรงงาน ส่งผลกระทบทำให้ราคาค่าบริการขนส่งปรับตัวสูงขึ้น อย่างไรก็ตาม ผลกระทบจากสภาพอากาศแปรปรวนทำให้ผลผลิตทางการเกษตรออกสู่ตลาดน้อยทำให้มีปริมาณการจ้างขนส่งสินค้าลดลงไปด้วย ซึ่งเป็นปัจจัยลบที่ส่งผลให้ดัชนีราคาค่าบริการขนส่งสินค้าทางถนนปรับตัวไม่สูงมากนัก

ตารางแสดงดัชนีค่าบริการขนส่งสินค้าทางถนน โครงสร้างแบ่งตามกิจกรรมการผลิต (CPA)<sup>1</sup> และอัตราการเปลี่ยนแปลง

(ปี 2558 = 100)

รายการ	สัดส่วน น้ำหนัก ไตรมาส 1/2567	ไตรมาสที่ 1 ปี 2567					ไตรมาสที่ 4 ปี 2566				
		ดัชนี		อัตราการเปลี่ยนแปลง			ดัชนี		อัตราการเปลี่ยนแปลง		
		ไตรมาส 1/2567	ไตรมาส 1/2566	Q/Q	Y/Y	A/A	ไตรมาส 4/2566	Q/Q	Y/Y	A/A	
<b>รวมทุกรายการ</b>	<b>100.00</b>	<b>110.1</b>	<b>111.2</b>	<b>-0.1</b>	<b>-1.0</b>	<b>-1.0</b>	<b>110.2</b>	<b>-0.1</b>	<b>-0.6</b>	<b>1.9</b>	
<b>ค่าบริการขนส่งผลิตภัณฑ์เกษตรกรรม และการประมง</b>	<b>11.40</b>	<b>116.7</b>	<b>117.7</b>	<b>0.4</b>	<b>-0.8</b>	<b>-0.8</b>	<b>116.2</b>	<b>-0.6</b>	<b>-0.8</b>	<b>3.6</b>	
ผลิตภัณฑ์ทางการเกษตร	10.33	118.6	119.7	0.4	-0.9	-0.9	118.1	-0.7	-0.8	3.9	
ผลิตภัณฑ์จากการประมง	1.06	101.0	101.0	0.0	0.0	0.0	101.0	0.0	0.0	1.2	
<b>ค่าบริการขนส่งผลิตภัณฑ์จากเหมือง</b>	<b>3.23</b>	<b>103.1</b>	<b>103.5</b>	<b>-0.2</b>	<b>-0.4</b>	<b>-0.4</b>	<b>103.3</b>	<b>-0.1</b>	<b>-0.2</b>	<b>1.1</b>	
ถ่านหินและลิกไนต์	0.09	113.0	112.8	-0.4	0.2	0.2	113.4	-1.6	0.4	3.3	
ปิโตรเลียมดิบและก๊าซธรรมชาติ	2.51	100.0	100.0	0.0	0.0	0.0	100.0	0.0	0.0	0.0	
สินแร่โลหะ	0.03	123.9	122.1	0.0	1.5	1.5	123.9	1.5	1.5	5.9	
ผลิตภัณฑ์อื่น ๆ ที่ได้จากการทำเหมือง	0.61	115.6	118.3	-0.9	-2.3	-2.3	116.7	-0.3	-1.3	5.4	
<b>ค่าบริการขนส่งผลิตภัณฑ์อุตสาหกรรม</b>	<b>85.37</b>	<b>109.6</b>	<b>110.7</b>	<b>-0.1</b>	<b>-1.0</b>	<b>-1.0</b>	<b>109.7</b>	<b>0.0</b>	<b>-0.6</b>	<b>1.8</b>	
ผลิตภัณฑ์อาหาร	12.26	107.6	111.0	-0.8	-3.1	-3.1	108.5	-0.5	-2.6	0.4	
เครื่องดื่ม	2.97	95.7	96.8	0.6	-1.1	-1.1	95.1	-1.0	-1.8	-0.2	
สิ่งทอ	2.22	116.5	124.4	0.0	-6.4	-6.4	116.5	0.0	-6.4	-2.1	
เสื้อผ้าเครื่องแต่งกาย	1.81	105.5	103.5	0.0	1.9	1.9	105.5	1.9	1.9	0.8	
เครื่องหนังและผลิตภัณฑ์	0.54	113.3	113.3	0.0	0.0	0.0	113.3	0.0	0.0	1.3	
ไม้และผลิตภัณฑ์จากไม้	0.73	99.1	100.2	0.3	-1.1	-1.1	98.8	-0.9	-1.8	1.2	
กระดาษและผลิตภัณฑ์กระดาษ	1.09	120.4	124.5	-0.4	-3.3	-3.3	120.9	-0.9	-2.0	1.3	
สิ่งพิมพ์และสิ่งที่เกี่ยวข้องกับการพิมพ์	0.53	100.0	100.0	0.0	0.0	0.0	100.0	0.0	0.0	0.0	
ผลิตภัณฑ์ที่ได้จากการกลั่นปิโตรเลียม	7.68	114.3	115.3	0.4	-0.9	-0.9	113.9	-0.5	-1.0	1.7	
เคมีภัณฑ์และผลิตภัณฑ์เคมี	5.69	111.4	113.1	-0.3	-1.5	-1.5	111.7	-0.4	-0.4	3.0	
ผลิตภัณฑ์ทางเภสัชกรรม	0.71	112.7	112.7	0.0	0.0	0.0	112.7	0.0	0.0	2.0	
ผลิตภัณฑ์ยางและพลาสติก	4.29	103.7	106.7	-1.1	-2.8	-2.8	104.9	-0.9	-2.2	1.5	
ผลิตภัณฑ์ที่ทำจากแร่โลหะ	2.66	104.3	107.5	0.3	-3.0	-3.0	104.0	-1.3	-1.9	1.9	
โลหะขั้นมูลฐาน	1.75	107.5	106.8	0.4	0.7	0.7	107.1	0.8	0.8	3.2	
ผลิตภัณฑ์โลหะประดิษฐ์	2.42	135.4	115.0	0.0	17.7	17.7	135.4	17.7	17.7	6.8	
ผลิตภัณฑ์คอมพิวเตอร์ และอิเล็กทรอนิกส์	11.41	93.9	95.3	0.0	-1.5	-1.5	93.9	-0.8	-1.5	1.3	
อุปกรณ์ไฟฟ้า	4.53	138.3	138.0	0.0	0.2	0.2	138.3	0.4	3.1	4.0	
เครื่องจักรและเครื่องมือ	4.10	107.4	107.6	0.0	-0.2	-0.2	107.4	0.0	-0.2	6.5	
ยานยนต์ ชิ้นส่วนและอุปกรณ์	11.76	125.9	125.2	0.0	0.6	0.6	125.9	0.0	1.2	2.4	
จักรยานยนต์ จักรยาน ชิ้นส่วนและอุปกรณ์	1.01	101.7	107.3	0.0	-5.2	-5.2	101.7	-5.2	-5.2	0.3	
ผลิตภัณฑ์อุตสาหกรรมอื่น ๆ	5.19	104.6	107.3	0.0	-2.5	-2.5	104.6	0.0	-2.7	-0.1	

ตารางแสดงดัชนีค่าบริการขนส่งสินค้าทางถนน โครงสร้างแบ่งตามประเภทรถ (CVT)<sup>2</sup> และอัตราการเปลี่ยนแปลง

(ปี 2558 = 100)

รายการ	สัดส่วน น้ำหนัก ไตรมาส 1/2567	ไตรมาสที่ 1 ปี 2567					ไตรมาสที่ 4 ปี 2566			
		ดัชนี		อัตราการเปลี่ยนแปลง			ดัชนี	อัตราการเปลี่ยนแปลง		
		ไตรมาส 1/2567	ไตรมาส 1/2566	Q/Q	Y/Y	A/A		ไตรมาส 4/2566	Q/Q	Y/Y
รถกระบะบรรทุก	55.30	118.4	118.4	0.1	0.0	0.0	118.3	-0.4	0.3	3.9
รถตู้บรรทุก	6.98	112.8	114.3	0.6	-1.3	-1.3	112.1	-0.6	-1.0	2.6
รถบรรทุกของเหลว	1.67	102.3	106.0	0.0	-3.5	-3.5	102.3	-1.4	-4.1	0.0
รถบรรทุกวัสดุอันตราย	0.92	112.6	113.5	0.3	-0.8	-0.8	112.3	-0.4	-1.1	0.6
รถบรรทุกเฉพาะกิจ	7.55	111.6	111.9	0.0	-0.3	-0.3	111.6	-0.2	0.0	4.5
รถพ่วง	27.36	111.2	113.6	-0.4	-2.1	-2.1	111.6	-0.4	-1.6	1.8
รถกึ่งพ่วงบรรทุกวัสดุยาว	0.23	145.4	145.4	0.0	0.0	0.0	145.4	0.0	0.0	7.7

**Concept:** <sup>1</sup>ดัชนีค่าบริการขนส่งสินค้าทางถนน ปีฐาน 2558 โครงสร้างแบ่งตามกิจกรรมการผลิต (CPA : Classification of Products by Activity) แสดงถึงการเปลี่ยนแปลงค่าบริการขนส่งสินค้าทางถนนในประเทศที่ผู้ประกอบการได้รับ ครอบคลุม 3 หมวดใหญ่ คือ หมวดผลิตภัณฑ์เกษตรกรรม และการประมง หมวดผลิตภัณฑ์จากเหมือง และหมวดผลิตภัณฑ์อุตสาหกรรม โดยสำรวจและประมวลผลราคาจากอัตราค่าระวางในการขนส่งด้วยรถกระบะบรรทุก รถบรรทุกเฉพาะกิจ รถตู้บรรทุกเย็น หรือรถอื่น ๆ ต่อเที่ยว ต่อปริมาตร ต่อระยะทาง หรือต่อชิ้น มีจำนวนรายการทั้งหมด 51 รายการ และจังหวัดที่ใช้ในการคำนวณดัชนี 52 จังหวัด

<sup>2</sup>ดัชนีค่าบริการขนส่งสินค้าทางถนน ปีฐาน 2558 โครงสร้างแบ่งตามประเภทรถ (CVT : Classification of Vehicle Types) แสดงถึงการเปลี่ยนแปลงค่าบริการขนส่งสินค้าทางถนนในประเทศ โดยจัดโครงสร้างตามประเภทรถที่ใช้ในการขนส่งสัตว์หรือสิ่งของ (ตามพระราชบัญญัติการขนส่งทางบก) ประกอบด้วย 7 หมวด ได้แก่ รถกระบะบรรทุก รถตู้บรรทุก รถบรรทุกของเหลว รถบรรทุกวัสดุอันตราย รถบรรทุกเฉพาะกิจ รถพ่วง และรถกึ่งพ่วงบรรทุกวัสดุยาว มีจำนวนรายการทั้งหมด 16 รายการ และจังหวัดที่ใช้ในการคำนวณดัชนี 52 จังหวัด