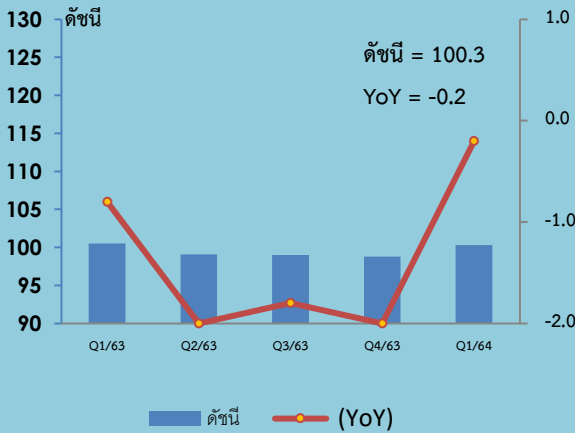


Road Freight Transport Index (RFTI : CPA)



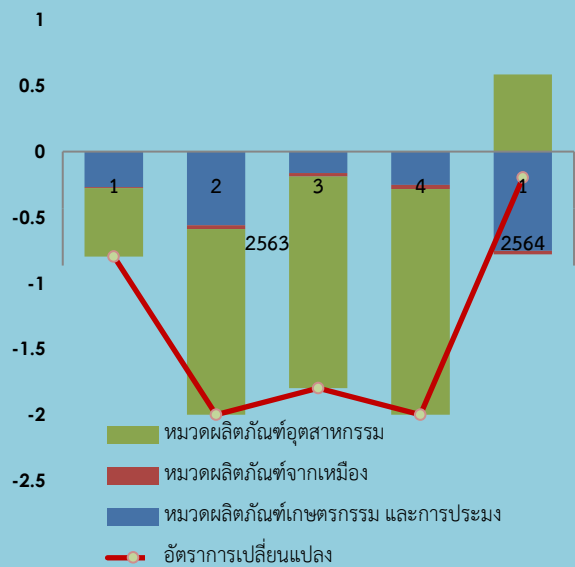
ดัชนีค่าบริการขนส่งสินค้าทางถนน ไตรมาสที่ 1 ปี 2564 เท่ากับ 100.3

เมื่อเทียบกับ	การเปลี่ยนแปลง	ร้อยละ
1. ไตรมาสที่ 1 ปี 2563 (YoY)	ลดลง	- 0.2
2. ไตรมาสที่ 4 ปี 2563 (QoQ)	สูงขึ้น	1.5

Highlights

ดัชนีค่าบริการขนส่งสินค้าทางถนน แบ่งตามกิจกรรมการผลิต (CPA : Classification of Products by Activity) ได้ปรับปีฐานจากปี 2553 เป็นปีฐาน 2558 โดยดัชนีไตรมาสที่ 1 ปี 2564 (ปี 2558 = 100) มีค่าเท่ากับ 100.3 เมื่อเทียบกับไตรมาสที่ 1 ปี 2563 ลดลงร้อยละ 0.2 (YoY) เป็นผลจากค่าบริการขนส่งสินค้าหมวดผลิตภัณฑ์เกษตรกรรมและการประมง ลดลงร้อยละ 5.0 และหมวดผลิตภัณฑ์จากเหมือง ลดลงร้อยละ 0.7 ขณะที่หมวดผลิตภัณฑ์อุตสาหกรรม สูงขึ้นร้อยละ 0.5 และเมื่อเทียบกับไตรมาสที่ 4 ปี 2563 ดัชนีมีทิศทางที่ดีขึ้น โดยดัชนี สูงขึ้นร้อยละ 1.5 (QoQ)

องค์ประกอบของการเปลี่ยนแปลง (Contribution to Growth) ของ ดัชนีค่าบริการขนส่งสินค้าทางถนน

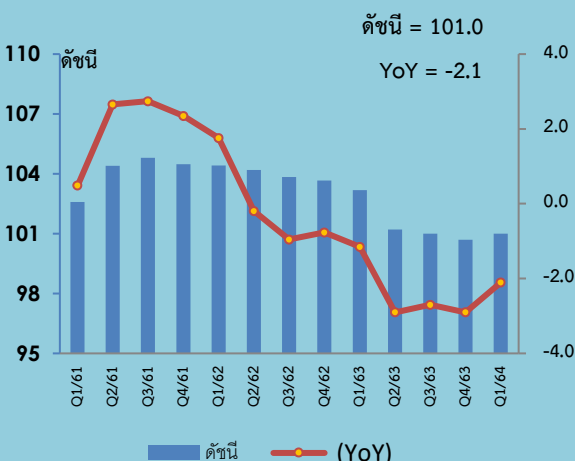


ดัชนีค่าบริการขนส่งสินค้าทางถนน แบ่งตามโครงสร้างประเภทรถ (CVT : Classification of Vehicle Types) ไตรมาสที่ 1 ปี 2564 มีค่าเท่ากับ 101.0 เมื่อเทียบกับไตรมาสที่ 1 ปี 2563 ลดลงร้อยละ 2.1 (YoY) โดยประเภทขนส่งที่มีการปรับลดค่าบริการที่สำคัญ ได้แก่ รถบรรทุกขุดเครื่องตีม ลดลงร้อยละ 23.5 ตามปริมาณการบริโภคที่ลดลงจากผลกระทบของการท่องเที่ยวที่ลดลง สอดคล้องกับการลดลงของดัชนีผลผลิตอุตสาหกรรมหมวดเครื่องตีมไม่มีแอลกอฮอล์ รถกระบะบรรทุกมีเครื่องทุ่นแรง ลดลงร้อยละ 10.3 รถตู้บรรทุกเย็น ลดลงร้อยละ 6.9 และรถบรรทุกของเหลว ลดลงร้อยละ 3.8 เนื่องจากมีการแข่งขันด้านราคาสูงเพื่อดึงลูกค้า เมื่อเทียบกับไตรมาสที่ 4 ปี 2563 ดัชนี สูงขึ้นร้อยละ 0.3 (QoQ)

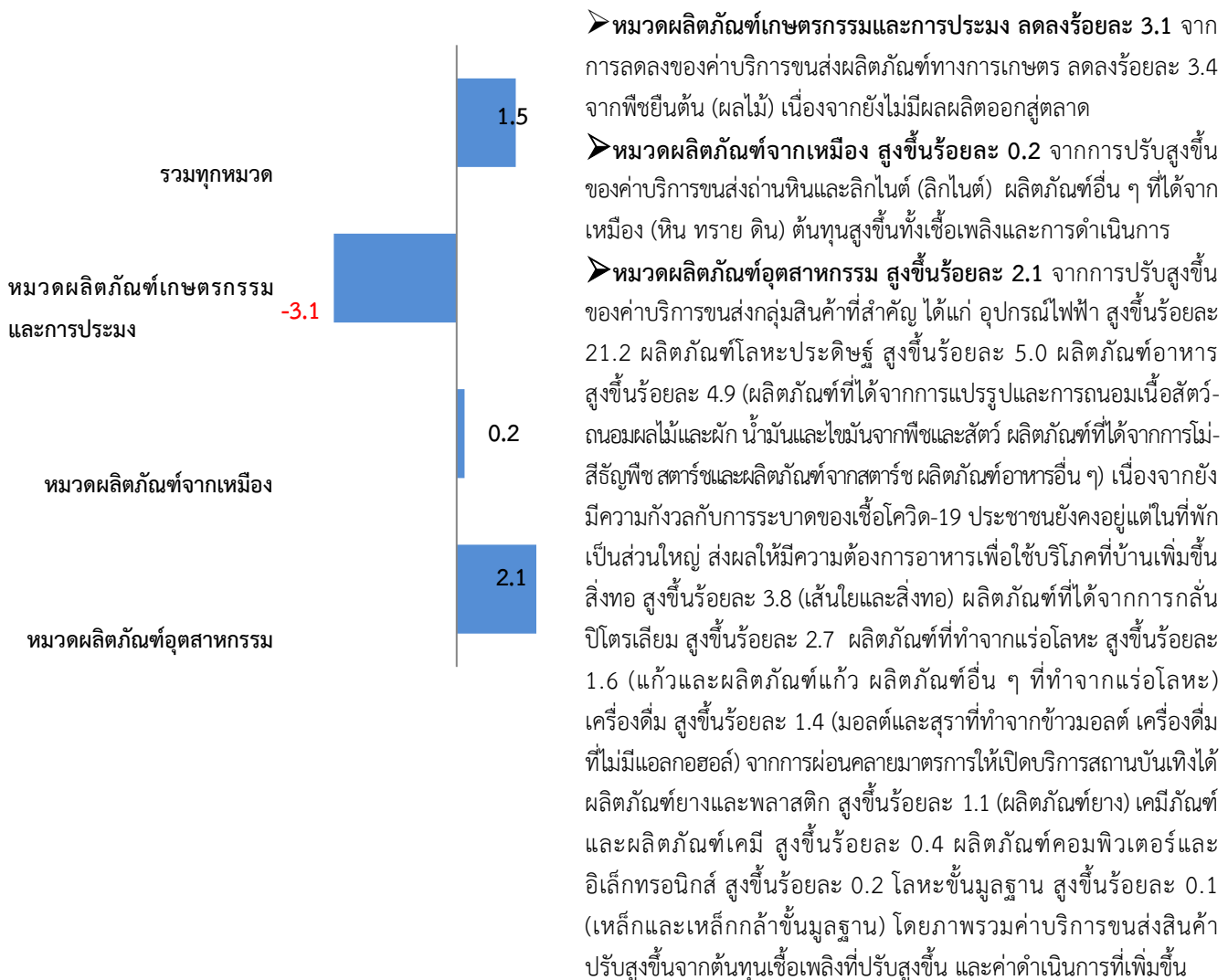
1. เทียบกับไตรมาสเดียวกันปีก่อนหน้า ลดลงร้อยละ 0.2 (YoY) โดยมีการเปลี่ยนแปลงรายการหมวด ดังนี้

- ▶ **หมวดผลิตภัณฑ์เกษตรกรรมและการประมง ลดลงร้อยละ 5.0** จากการลดลงของค่าบริการขนส่งผลิตภัณฑ์ทางการเกษตร ลดลงร้อยละ 4.7 จากพืชล้มลุก (ข้าวเปลือก) และพืชยืนต้น (ผลไม้) ผลิตภัณฑ์จากการประมง ลดลงร้อยละ 8.3 สัตว์น้ำและผลิตภัณฑ์อื่น ๆ จากการประมง สาเหตุจากธุรกิจต่อเนื่องที่ใช้ผลผลิตทางการเกษตรและประมงหลายประเภทยังไม่ฟื้นตัว อีกทั้งการแข่งขันด้านราคาสูง
- ▶ **หมวดผลิตภัณฑ์จากเหมือง ลดลงร้อยละ 0.7** จากการลดลงของค่าบริการขนส่งถ่านหินและลิกไนต์ ลดลงร้อยละ 7.7 เป็นผลจากการขนส่งลิกไนต์ในบางพื้นที่ลดลงตามการผลิตที่ลดลง เนื่องจากแหล่งผลิตหมดอายุประทานบัตร
- ▶ **หมวดผลิตภัณฑ์อุตสาหกรรม สูงขึ้นร้อยละ 0.5** จากการปรับสูงขึ้นของค่าบริการขนส่งอุปกรณ์ไฟฟ้า สูงขึ้นร้อยละ 20.9 (เครื่องกำเนิดไฟฟ้า เครื่องใช้ในครัวเรือน) จากต้นทุนเชื้อเพลิงสูงขึ้น ผลิตภัณฑ์อาหาร สูงขึ้นร้อยละ 2.8 (ผลิตภัณฑ์ที่ได้จากการแปรรูปและการถนอมเนื้อสัตว์) เนื่องจากมีความต้องการใช้ในการบริโภคที่บ้านเพิ่มขึ้น สิ่งทอ สูงขึ้นร้อยละ 3.8 (เส้นใย และสิ่งทอ) ผลิตภัณฑ์ที่ได้จากการกลั่นปิโตรเลียม สูงขึ้นร้อยละ 1.9 ผลิตภัณฑ์โลหะประดิษฐ์ สูงขึ้นร้อยละ 5.0 (ตะปู) ตามความต้องการใช้ในการก่อสร้างเพิ่มขึ้น

Road Freight Transport Index (RFTI : CVT)



2. เทียบกับไตรมาสก่อนหน้า สูงขึ้นร้อยละ 1.5 (QoQ) โดยมีการเปลี่ยนแปลงรายหมวด ดังนี้



3. แนวโน้มดัชนีค่าบริการขนส่งสินค้าทางถนน ไตรมาสที่ 2 ปี 2564

แนวโน้มดัชนีค่าบริการขนส่งสินค้าทางถนน ไตรมาสที่ 2 ปี 2564 มีทิศทางที่ดีขึ้น เนื่องจากเริ่มเข้าสู่ฤดูกาลผลผลิตของผลไม้หลายชนิด รวมทั้งปัจจัยบวกจากความต้องการผลิตภัณฑ์อาหารแปรรูป ทั้งจากเนื้อสัตว์ ผัก และผลไม้ สำหรับบริโภคที่บ้าน เพื่อหลีกเลี่ยงเชื้อโควิด - 19 ที่กลับมาแพร่ระบาดอีกครั้ง โดยครั้งนี้ขยายวงกว้างกว่าครั้งก่อน ๆ อีกทั้งการใช้มาตรการต่าง ๆ มีความยืดหยุ่นกว่าช่วงที่มีการระบาดครั้งที่ผ่านมา อย่างไรก็ตาม ภาพรวมของเศรษฐกิจทั้งในประเทศและต่างประเทศที่ยังไม่ฟื้นตัวเต็มที่ ยังคงเป็นปัจจัยลบที่กดดันต่อธุรกิจที่เกี่ยวข้องกับการขนส่งสินค้า ทั้งผู้ผลิตสินค้า ผู้ส่งออก ธุรกิจการท่องเที่ยว โรงแรม ร้านอาหาร สถานบริการต่าง ๆ ซึ่งล้วนเชื่อมโยงเป็นห่วงโซ่กับธุรกิจขนส่งสินค้าทั้งสิ้น ทั้งนี้ หากภาครัฐให้ความช่วยเหลือผู้ประกอบการธุรกิจต่าง ๆ ให้สามารถฟื้นตัวให้เร็วที่สุด และเร่งผลักดันมาตรการกระตุ้นเศรษฐกิจอย่างรวดเร็วและต่อเนื่อง นอกเหนือจากการใช้มาตรการกระตุ้นเศรษฐกิจที่มีอยู่ในแล้วในปัจจุบัน คาดว่า จะสามารถช่วยเหลือให้ผู้ประกอบการฟื้นตัวได้ อีกทั้งจะสามารถสร้างความเชื่อมั่นให้ผู้ประกอบการมากขึ้น

กำหนดการรายงานดัชนีค่าบริการขนส่งสินค้าทางถนน ครั้งต่อไป ในวันที่ 5 กรกฎาคม 2564

ดัชนีค่าบริการขนส่งสินค้าทางถนน ไตรมาสที่ 1 ปี 2564

ตารางแสดงดัชนีค่าบริการขนส่งสินค้าทางถนน แบ่งตามกิจกรรมการผลิต (CPA) และอัตราการเปลี่ยนแปลง

(ปี 2558 = 100)

รายการ	สัดส่วน น้ำหนัก ไตรมาส 1/2564	ไตรมาสที่ 1 ปี 2564					ไตรมาสที่ 4 ปี 2563				
		ดัชนี		อัตราการเปลี่ยนแปลง			ดัชนี		อัตราการเปลี่ยนแปลง		
		ไตรมาส 1/2564	ไตรมาส 1/2563	Q/Q	Y/Y	A/A	ไตรมาส 4/2563	Q/Q	Y/Y	A/A	
รวมทุกรายการ	100.00	100.3	100.5	1.5	-0.2	-0.2	98.8	-0.2	-2.0	-1.6	
ค่าบริการขนส่งผลิตภัณฑ์เกษตรกรรม และ การประมง	10.28	95.9	101.0	-3.1	-5.0	-5.0	99.0	-0.8	-2.3	-2.9	
ผลิตภัณฑ์ทางการเกษตร	9.33	97.5	102.3	-3.4	-4.7	-4.7	100.9	-1.0	-1.8	-1.6	
ผลิตภัณฑ์จากการประมง	0.96	82.7	90.2	0.0	-8.3	-8.3	82.7	0.0	-8.3	-14.6	
ค่าบริการขนส่งผลิตภัณฑ์จากเหมือง	3.40	98.7	99.4	0.2	-0.7	-0.7	98.5	-0.1	-1.1	-0.9	
ถ่านหินและลิกไนต์	0.08	88.9	96.3	5.7	-7.7	-7.7	84.1	-2.4	-13.2	-9.7	
ปิโตรเลียมดิบและก๊าซธรรมชาติ	2.76	100.0	100.0	0.0	0.0	0.0	100.0	0.0	0.0	0.0	
สินแร่โลหะ	0.03	106.6	107.5	0.0	-0.8	-0.8	106.6	0.3	-0.8	0.2	
ผลิตภัณฑ์อื่น ๆ ที่ได้จากการทำเหมือง	0.54	93.5	96.8	0.2	-3.4	-3.4	93.3	-0.1	-4.4	-3.6	
ค่าบริการขนส่งผลิตภัณฑ์อุตสาหกรรม	86.32	100.9	100.4	2.1	0.5	0.5	98.8	-0.1	-2.0	-1.5	
ผลิตภัณฑ์อาหาร	12.75	101.8	99.0	4.9	2.8	2.8	97.0	0.3	-2.5	-2.5	
เครื่องดื่ม	3.06	89.7	95.0	1.4	-5.6	-5.6	88.5	-2.7	-7.3	-4.2	
สิ่งทอ	2.38	113.6	109.4	3.8	3.8	3.8	109.4	0.0	0.0	4.9	
เสื้อผ้าเครื่องแต่งกาย	1.92	101.9	101.9	0.0	0.0	0.0	101.9	0.0	0.0	0.0	
เครื่องหนังและผลิตภัณฑ์	0.50	96.8	100.0	0.0	-3.2	-3.2	96.8	0.0	-3.2	-0.3	
ไม้และผลิตภัณฑ์จากไม้	0.73	90.7	95.0	-1.1	-4.5	-4.5	91.7	-0.8	-5.0	-4.1	
กระดาษและผลิตภัณฑ์กระดาษ	1.07	107.4	109.5	-0.4	-1.9	-1.9	107.8	-0.6	-1.6	-2.2	
สิ่งพิมพ์และสิ่งที่เกี่ยวข้องกับการพิมพ์	0.58	100.0	100.0	0.0	0.0	0.0	100.0	0.0	0.0	0.0	
ผลิตภัณฑ์ที่ได้จากการกลั่นปิโตรเลียม	7.75	105.0	103.0	2.7	1.9	1.9	102.2	0.2	-1.6	-1.7	
เคมีภัณฑ์และผลิตภัณฑ์เคมี	5.61	100.0	102.0	0.4	-2.0	-2.0	99.6	0.0	-2.9	-2.2	
ผลิตภัณฑ์ทางเภสัชกรรม	0.76	109.7	109.7	0.0	0.0	0.0	109.7	0.0	0.0	0.0	
ผลิตภัณฑ์ยางและพลาสติก	4.36	96.0	97.3	1.1	-1.3	-1.3	95.0	-0.4	-3.2	-3.0	
ผลิตภัณฑ์ที่ทำจากแร่โลหะ	2.62	93.6	95.7	1.6	-2.2	-2.2	92.1	0.9	-4.3	-3.9	
โลหะขั้นมูลฐาน	1.68	94.1	96.7	0.1	-2.7	-2.7	94.0	0.0	-3.2	-3.2	
ผลิตภัณฑ์โลหะประดิษฐ์	2.06	105.0	100.0	5.0	5.0	5.0	100.0	0.0	0.0	0.0	
ผลิตภัณฑ์คอมพิวเตอร์ และอิเล็กทรอนิกส์	12.13	90.8	91.5	0.2	-0.8	-0.8	90.6	0.0	-1.5	-1.6	
อุปกรณ์ไฟฟ้า	4.34	120.5	99.7	21.2	20.9	20.9	99.4	0.0	-0.6	-0.5	
เครื่องจักรและเครื่องมือ	3.77	90.0	99.7	-4.1	-9.7	-9.7	93.8	0.0	-5.9	-3.2	
ยานยนต์ ชิ้นส่วนและอุปกรณ์	11.81	115.1	115.1	0.0	0.0	0.0	115.1	0.0	0.0	0.0	
จักรยานยนต์ จักรยาน ชิ้นส่วนและอุปกรณ์	1.09	100.3	100.3	0.0	0.0	0.0	100.3	0.0	0.0	0.0	
ผลิตภัณฑ์อุตสาหกรรมอื่น ๆ	5.32	97.5	97.9	-0.2	-0.4	-0.4	97.7	0.0	-0.3	-0.2	

ดัชนีค่าบริการขนส่งสินค้าทางถนน ไตรมาสที่ 1 ปี 2564

ตารางแสดงดัชนีค่าบริการขนส่งสินค้าทางถนน แบ่งตามโครงสร้างประเภทรถ (CVT) และอัตราการเปลี่ยนแปลง

(ปี 2558 = 100)

รายการ	สัดส่วน น้ำหนัก ไตรมาส 1/2564	ไตรมาสที่ 1 ปี 2564					ไตรมาสที่ 4 ปี 2563				
		ดัชนี		อัตราการเปลี่ยนแปลง			ดัชนี		อัตราการเปลี่ยนแปลง		
		ไตรมาส 1/2564	ไตรมาส 1/2563	Q/Q	Y/Y	A/A	ไตรมาส 4/2563	Q/Q	Y/Y	A/A	
รวมทุกรายการ	100.00	101.0	103.2	0.3	-2.1	-2.1	100.7	-0.3	-2.9	-2.4	
รถกระบะบรรทุก	54.62	102.6	104.2	0.1	-1.5	-1.5	102.5	-0.1	-1.9	-1.7	
รถตู้บรรทุก	7.22	102.4	102.1	1.3	0.3	0.3	101.1	-0.1	-1.5	-0.9	
รถบรรทุกของเหลว	1.75	94.5	98.1	1.2	-3.7	-3.7	93.4	-0.8	-5.2	-4.4	
รถบรรทุกวัสดุอันตราย	0.99	106.4	105.1	2.4	1.2	1.2	103.9	0.2	-2.0	-1.9	
รถบรรทุกเฉพาะกิจ	7.61	98.8	102.4	0.2	-3.5	-3.5	98.6	-2.0	-3.7	-1.9	
รถพ่วง	27.63	98.5	102.0	0.3	-3.4	-3.4	98.2	-0.3	-4.7	-4.1	
รถกึ่งพ่วงบรรทุกวัสดุยาว	0.18	103.9	103.9	0.0	0.0	0.0	103.9	0.0	0.0	-0.1	

Concept ดัชนีค่าบริการขนส่งสินค้าทางถนน แบ่งตามโครงสร้างประเภทรถ แสดงการเปลี่ยนแปลงค่าบริการขนส่งสินค้าทางถนนในประเทศ โดยจัดโครงสร้างตามประเภทรถบรรทุก (ตามกฎหมายการขนส่ง) ประกอบด้วย รถกระบะบรรทุก รถตู้บรรทุก รถบรรทุกของเหลว รถบรรทุกวัสดุอันตราย รถบรรทุกเฉพาะกิจ รถพ่วง และรถกึ่งพ่วงบรรทุกวัสดุยาว มีจำนวนรายการสินค้าทั้งหมด 16 รายการ