



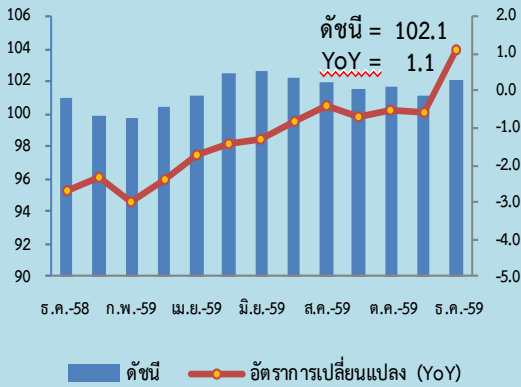
Producer Price Index December 2016

News Release

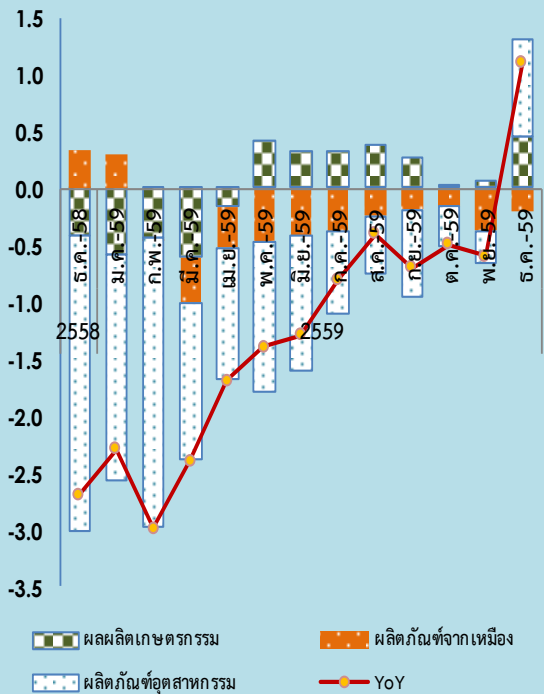


4 มกราคม 2560

Producer Price Index (PPI)



องค์ประกอบของการเปลี่ยนแปลง (Percentage Points) ของดัชนีราคาผู้ผลิต แบ่งตามกิจกรรมการผลิต (CPA)



Highlights

ดัชนีราคาผู้ผลิตของประเทศ แบ่งตามกิจกรรมการผลิต (CPA : Classification of Products by Activity) เดือนธันวาคม 2559 (ปี 2553 = 100) เท่ากับ 102.1 เทียบกับเดือนธันวาคม 2558 ปรับตัวสูงขึ้นร้อยละ 1.1 (YoY) สาเหตุหลักจากดัชนีราคาสินค้าหมวดผลิตภัณฑ์อุตสาหกรรม โดยเฉพาะกลุ่มผลิตภัณฑ์ปิโตรเลียมและผลิตภัณฑ์ยาง ที่สูงขึ้นตามภาวะราคาตลาดโลก สำหรับกลุ่มเคมีภัณฑ์และผลิตภัณฑ์เคมี สูงขึ้นตามราคาน้ำมัน และหมวดผลิตเกษตรกรรม สูงขึ้นจากราคาสินค้าผลผลิตการเกษตร สัตว์มีชีวิตและผลิตภัณฑ์ ปลาและสัตว์น้ำ ขณะที่หมวดผลิตภัณฑ์จากเหมือง ลดลงจากราคาสินค้ากลุ่มปิโตรเลียมและก๊าซธรรมชาติ เมื่อเทียบกับเดือนพฤศจิกายน 2559 ดัชนีราคาผู้ผลิตสูงขึ้นร้อยละ 0.9 (MoM) โดยมีสาเหตุสำคัญมาจากการสูงขึ้นของราคาสินค้าทั้ง 3 หมวดหลัก คือ หมวดผลิตเกษตรกรรม สินค้าสำคัญที่ราคาสูงขึ้น ได้แก่ ผลผลิตการเกษตร (ข้าวเปลือก หัวมันสำปะหลังสด ผลปาล์มสดและยางพารา) สัตว์มีชีวิตและผลิตภัณฑ์ ปลาและสัตว์น้ำ สำหรับหมวดผลิตภัณฑ์จากเหมือง สินค้าที่ราคาสูงขึ้น ได้แก่ น้ำมันปิโตรเลียมดิบ ก๊าซธรรมชาติและแร่โลหะ และหมวดผลิตภัณฑ์อุตสาหกรรม สินค้าสำคัญที่ราคาสูงขึ้น ได้แก่ น้ำมันเชื้อเพลิง ผลิตภัณฑ์ยาง(ยางแผ่นรมควันและยางแท่ง) และเหล็ก (เหล็กเส้น เหล็กฉากและเหล็กแผ่น)

เมื่อพิจารณาการเปลี่ยนแปลงเทียบกับเดือนเดียวกันปีก่อน (YoY) หมวดหลักที่ส่งผลกระทบต่อให้ดัชนีราคาสูงขึ้น คือ หมวดผลิตเกษตรกรรม (ผลกระทบ 0.4) และหมวดผลิตภัณฑ์อุตสาหกรรม (ผลกระทบ 0.9) ขณะที่หมวดผลิตภัณฑ์จากเหมือง (ผลกระทบ -0.2)

ดัชนีราคาผู้ผลิตของประเทศ แบ่งตามขั้นตอนการผลิต (SOP : Stage of Processing) ประกอบด้วย ดัชนีราคาหมวดสินค้าสำเร็จรูป ดัชนีราคาหมวดสินค้ากึ่งสำเร็จรูป(แปรรูป) และดัชนีราคาหมวดสินค้าวัตถุดิบ เดือนธันวาคม 2559 มีค่าเท่ากับ 104.1, 99.8 และ 95.6 ตามลำดับ (ปี 2553 = 100) เมื่อเทียบกับเดือนพฤศจิกายน 2559 (MoM) หมวดสินค้าสำเร็จรูป ดัชนีราคาไม่เปลี่ยนแปลง หมวดสินค้ากึ่งสำเร็จรูป (แปรรูป) สูงขึ้นร้อยละ 1.7 และหมวดสินค้าวัตถุดิบ สูงขึ้นร้อยละ 4.7 และเมื่อเทียบกับเดือนธันวาคม 2558 (YoY) ดัชนีราคาหมวดสินค้าสำเร็จรูป สูงขึ้นร้อยละ 0.4 หมวดสินค้ากึ่งสำเร็จรูป (แปรรูป) สูงขึ้นร้อยละ 2.9 และหมวดสินค้าวัตถุดิบ สูงขึ้นร้อยละ 1.5

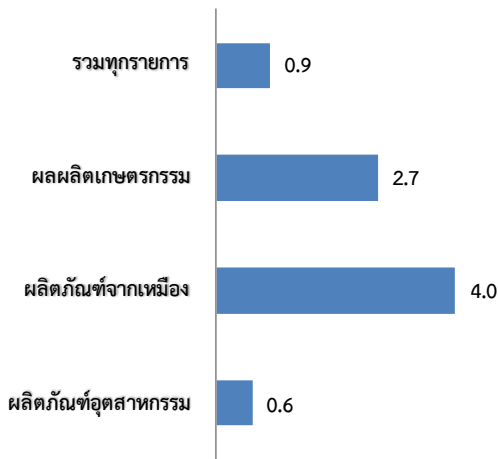
ดัชนีราคาผู้ผลิตของประเทศ เดือนธันวาคม 2559

ดัชนีราคาผู้ผลิตของประเทศ แบ่งตามกิจกรรมการผลิต (CPA : Classification of Products by Activity) แสดงถึงการเปลี่ยนแปลงราคาในรูปของดัชนี เพื่อใช้วัดการเปลี่ยนแปลงของราคาสินค้าที่ผู้ผลิตได้รับ ครอบคลุม 3 หมวด คือ หมวดผลผลิตเกษตรกรรม หมวดผลิตภัณฑ์จากเหมือง และหมวดผลิตภัณฑ์อุตสาหกรรม จากการสำรวจและประมวลผลราคาสินค้าที่เกษตรกร ผู้ประกอบการ และผู้ผลิตจำหน่ายทั่วประเทศ มีจำนวนรายการสินค้าทั้งหมด 596 รายการ สรุปผลได้ดังนี้

1. ดัชนีราคาผู้ผลิตของประเทศเดือนธันวาคม 2559 ปี 2553 ดัชนีราคาผู้ผลิตของประเทศ เท่ากับ 100 และเดือนธันวาคม 2559 เท่ากับ 102.1 (เดือนพฤศจิกายน 2559 เท่ากับ 101.2)

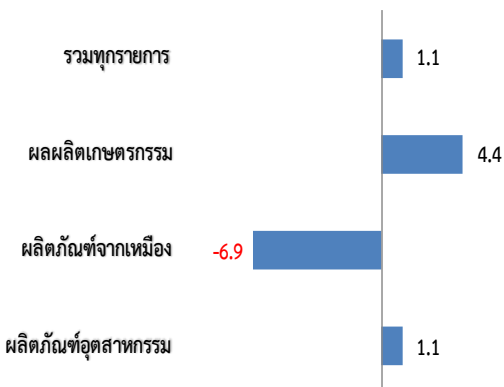
2. การเปลี่ยนแปลงของดัชนีราคาผู้ผลิตของประเทศ เดือนธันวาคม 2559 เมื่อเทียบกับ

2.1 เดือนพฤศจิกายน 2559 (MoM) **สูงขึ้น** ร้อยละ 0.9 โดยมีร้อยละการเปลี่ยนแปลงราคาสินค้าจำแนกตามหมวด แสดงได้ดังภาพที่ 1



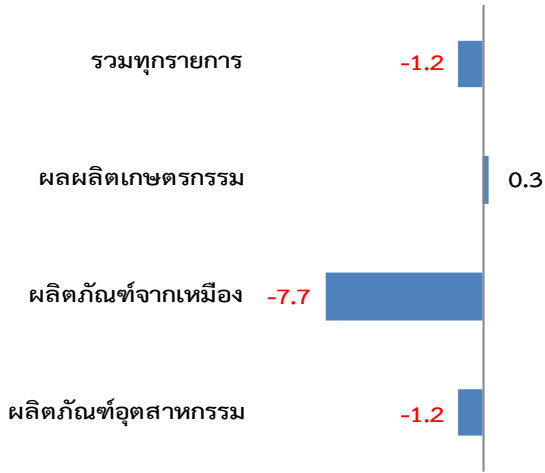
หมวดผลผลิตเกษตรกรรม ดัชนีราคาสูงขึ้นร้อยละ 2.7 จากสินค้าเกษตรสำคัญที่ราคาสูงขึ้น ได้แก่ **ข้าวเปลือก** จากผลผลิตฤดูกาลใหม่ทำให้ตลาดมีความต้องการอย่างต่อเนื่อง **หัวมันสำปะหลังสด** เป็นช่วงต้นฤดูกาล ประกอบกับราคาส่งออกมีแนวโน้มดีขึ้น **ยางพารา** (น้ำยางข้น ยางแผ่นดิบ และเศษยาง) ผลผลิตออกสู่ตลาดน้อย จากฝนตกหนักในหลายพื้นที่เพาะปลูกยางและผู้ประกอบการยังคงมีความต้องการซื้อยางเพื่อส่งมอบอย่างต่อเนื่อง **ผลปาล์มสด** ผลผลิตออกสู่ตลาดมากแต่ยังไม่เพียงพอความต้องการ ราคาอยู่ในเกณฑ์ดี **สัตว์มีชีวิตและผลิตภัณฑ์ (ไก่ โค กระบือ)** ความต้องการบริโภคทรงตัว ราคาเคลื่อนไหวสูงขึ้นในช่วงแคบๆ **หมวดผลิตภัณฑ์จากเหมือง** สูงขึ้นร้อยละ 4.0 สินค้าที่ราคาสูงขึ้น ได้แก่ น้ำมันปิโตรเลียมดิบ ก๊าซธรรมชาติ และแร่โลหะ ราคาเคลื่อนไหวตามภาวะตลาดโลก และ**หมวดผลิตภัณฑ์อุตสาหกรรม** สูงขึ้นร้อยละ 0.6 สินค้าสำคัญที่ราคาสูงขึ้น ได้แก่ น้ำมันเชื้อเพลิง ยางแผ่นรมควัน ยางแท่ง เหล็กเส้น เหล็กฉาก เหล็กแผ่น สำหรับสินค้าที่ราคาลดลง ได้แก่ ข้าวสารเจ้า เนื้อสุกร น้ำตาลทราย น้ำมันพืชบริสุทธิ์ และทองคำ

2.2 เดือนธันวาคม 2558 (YoY) **สูงขึ้น** ร้อยละ 1.1 โดยมีร้อยละการเปลี่ยนแปลงราคาสินค้าจำแนกตามหมวด แสดงได้ดังภาพที่ 2



ปัจจัยหลักที่ทำให้ดัชนีราคาสูงขึ้น เป็นผลจาก**หมวดผลผลิตเกษตรกรรม** สูงขึ้นร้อยละ 4.4 ตามการสูงขึ้นของราคาผลผลิตการเกษตร สัตว์มีชีวิตและผลิตภัณฑ์ ปลาและสัตว์น้ำ และ**หมวดผลิตภัณฑ์อุตสาหกรรม** สูงขึ้นร้อยละ 1.1 จากการสูงขึ้นของราคาสิ่งทอและผลิตภัณฑ์สิ่งทอ ไม้และผลิตภัณฑ์จากไม้ ผลิตภัณฑ์ปิโตรเลียม เคมีภัณฑ์ ผลิตภัณฑ์เคมี ผลิตภัณฑ์ยางและพลาสติก ยานพาหนะและอุปกรณ์ และสินค้าอุตสาหกรรมอื่นๆ ขณะที่**หมวดผลิตภัณฑ์จากเหมือง** ลดลงร้อยละ 6.9 จากการลดลงของราคาสินค้ากลุ่มลิแกนด์ ปิโตรเลียมและก๊าซธรรมชาติ

2.3 เทียบเฉลี่ยเดือน ม.ค. – ธ.ค. ปี 2559 กับระยะเดียวกันปี 2558 ลดลงร้อยละ 1.2 โดยมีร้อยละการเปลี่ยนแปลงราคาสินค้าจำแนกตามหมวด แสดงได้ดังภาพที่ 3



หมวดผลผลิตเกษตรกรรม ดัชนีราคาสูงขึ้นร้อยละ 0.3 จากราคาสินค้ากลุ่มสัตว์มีชีวิตและผลิตภัณฑ์ สูงขึ้นร้อยละ 0.1 ปลาและสัตว์น้ำ สูงขึ้นร้อยละ 2.5 ขณะที่หมวดผลิตภัณฑ์จากเหมือง ดัชนีราคาลดลงร้อยละ 7.7 จากการลดลงของลิกไนต์ ปีโตรเลียม และ ก๊าซธรรมชาติ ร้อยละ 10.1 และหมวดผลิตภัณฑ์อุตสาหกรรม ดัชนีราคาลดลงร้อยละ 1.2 สาเหตุจากการลดลงของสินค้ากลุ่มผลิตภัณฑ์ปิโตรเลียม ร้อยละ 14.6 เคมีภัณฑ์ ผลิตภัณฑ์เคมี ร้อยละ 1.1 ผลิตภัณฑ์โลหะ ร้อยละ 0.6 โลหะขั้นมูลฐานและผลิตภัณฑ์โลหะ ร้อยละ 1.6 เครื่องไฟฟ้า อุปกรณ์และเครื่องอิเล็กทรอนิกส์ ร้อยละ 0.5

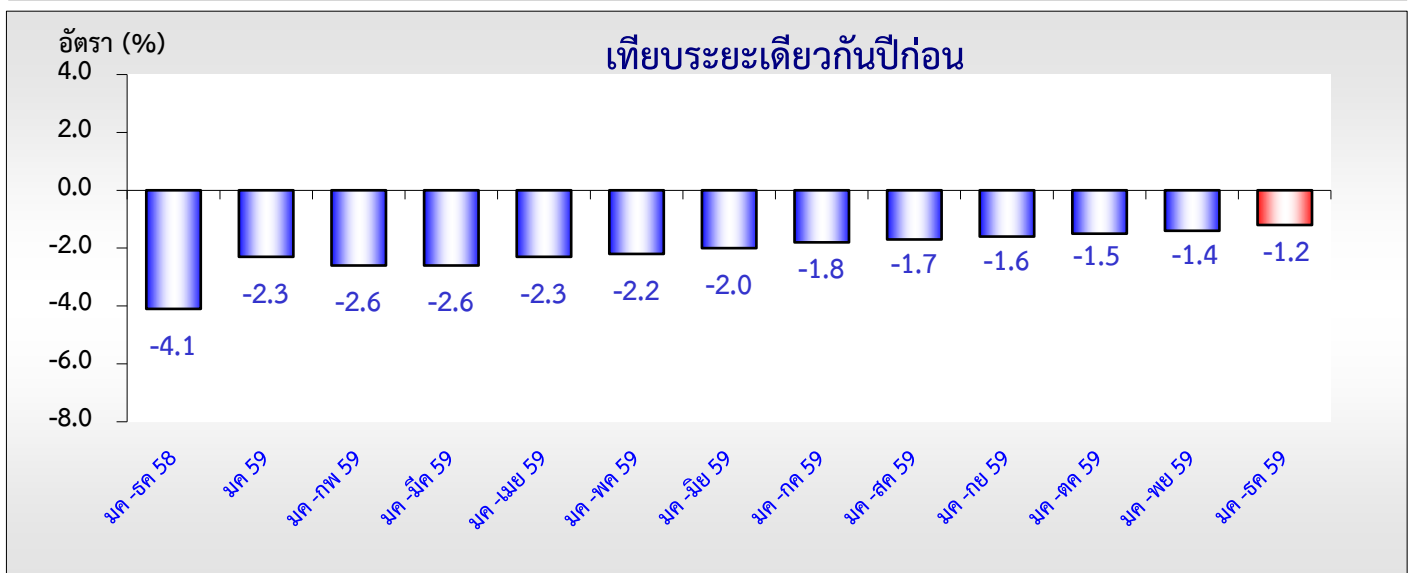
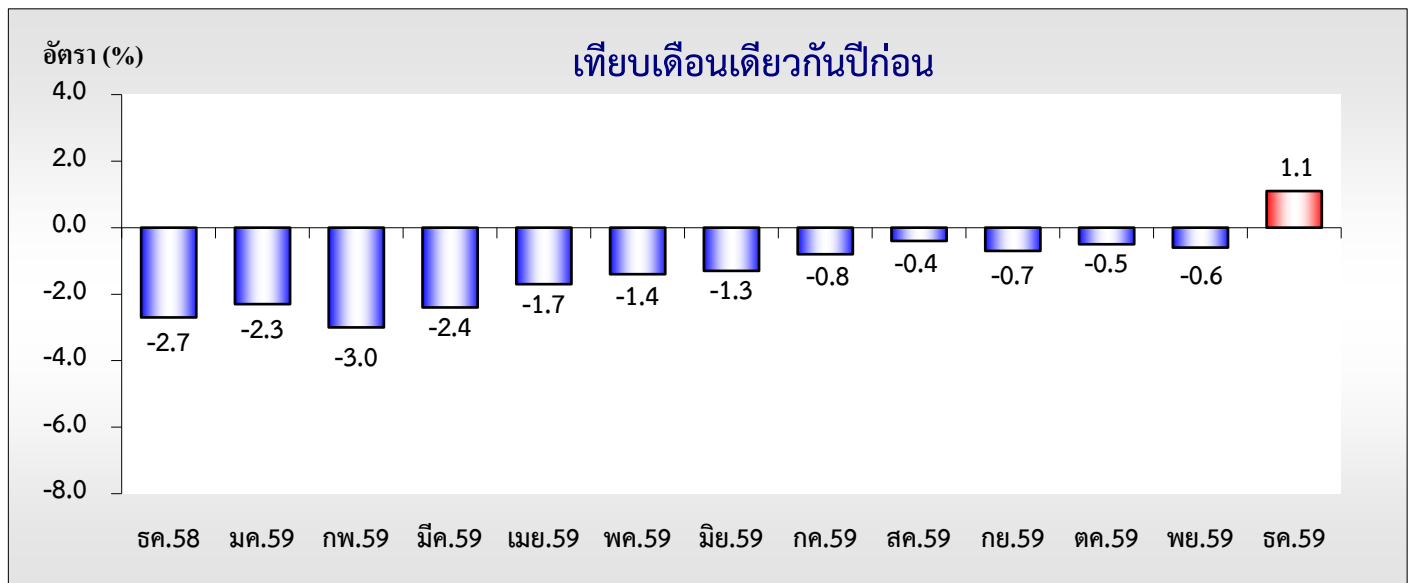
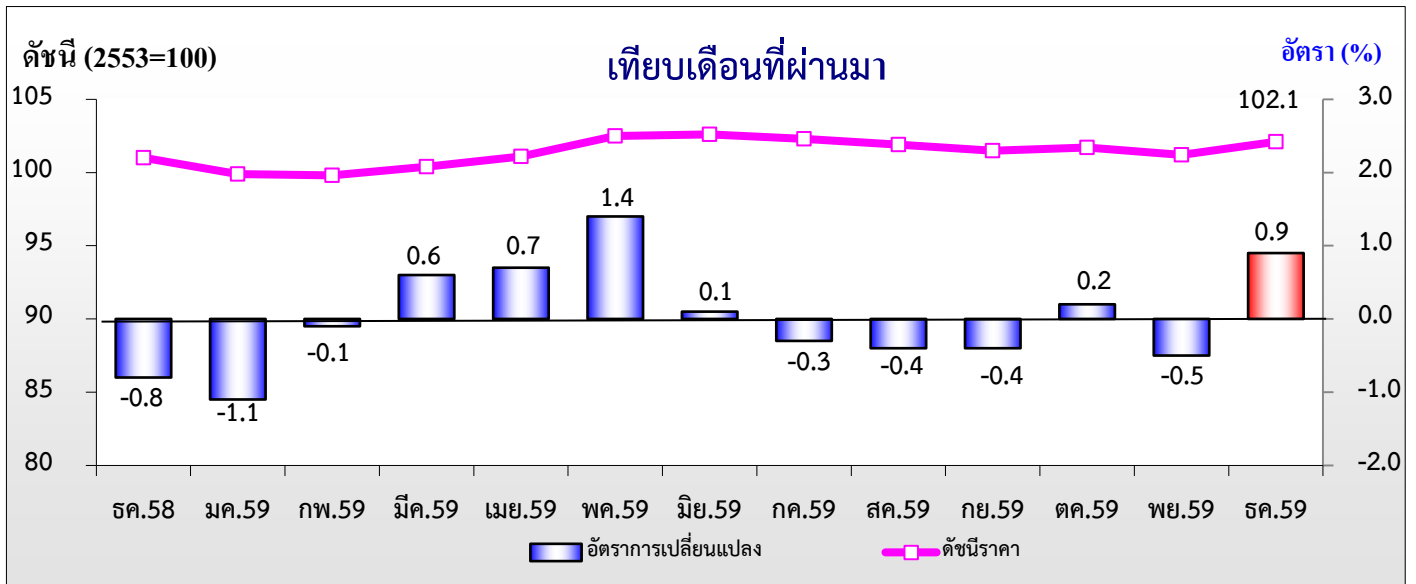
3. ตารางแสดงดัชนีราคาผู้ผลิตของประเทศ แบ่งตามกิจกรรมการผลิต (CPA : Classification of Products by Activity)

(ปี2553=100)

หมวด	สัดส่วน น้ำหนัก	เดือนธันวาคม 2559					เดือนพฤศจิกายน 2559			
		ดัชนี		อัตราการเปลี่ยนแปลง			ดัชนี		อัตราการเปลี่ยนแปลง	
	ธ.ค.59	ธ.ค.59	ธ.ค.58	M/M	Y/Y	A/A	พ.ย.59	M/M	Y/Y	A/A
ดัชนีรวม	100.00	102.1	101.0	0.9	1.1	-1.2	101.2	-0.5	-0.6	-1.4
ผลผลิตเกษตรกรรม	11.61	101.8	97.5	2.7	4.4	0.3	99.1	-1.4	0.5	0.0
ผลผลิตการเกษตร	8.42	97.9	92.9	3.4	5.4	0.0	94.7	-1.8	0.3	-0.4
สัตว์มีชีวิตและผลิตภัณฑ์	1.84	119.1	118.7	0.3	0.3	0.1	118.7	-1.1	-0.7	0.1
ผลิตภัณฑ์จากป่า	0.05	118.8	118.8	0.0	0.0	0.0	118.8	0.0	0.0	0.0
ปลาและสัตว์น้ำ	1.29	129.9	124.6	2.4	4.3	2.5	126.9	-0.1	3.7	2.4
ผลิตภัณฑ์จากเหมือง	3.00	105.1	112.9	4.0	-6.9	-7.7	101.1	-4.0	-10.8	-7.8
ลิกไนต์ ปิโตรเลียมและก๊าซธรรมชาติ	2.50	100.8	110.3	4.8	-8.6	-10.1	96.2	-4.8	-13.2	-10.2
แร่โลหะและแร่อื่นๆ	0.51	120.1	117.0	0.4	2.6	5.5	119.6	0.2	1.9	5.8
ผลิตภัณฑ์อุตสาหกรรม	85.39	102.7	101.6	0.6	1.1	-1.2	102.1	-0.2	-0.3	-1.4
ผลิตภัณฑ์อาหาร เครื่องดื่มและยาสูบ	15.17	109.0	110.2	-0.7	-1.1	0.5	109.8	-0.5	-0.5	0.5
สิ่งทอและผลิตภัณฑ์สิ่งทอ	4.99	108.2	108.1	0.1	0.1	0.3	108.1	0.1	0.0	0.3
หนังฟอก ผลิตภัณฑ์หนังและรองเท้า	0.58	104.4	104.6	0.0	-0.2	0.3	104.4	-0.1	-0.1	0.4
ไม้และผลิตภัณฑ์จากไม้	0.71	106.3	105.4	-0.3	0.9	1.2	106.6	0.3	1.4	1.2
เยื่อกระดาษ ผลิตภัณฑ์กระดาษและสิ่งพิมพ์	1.64	105.1	105.4	0.1	-0.3	1.4	105.0	0.0	-0.5	1.6
ผลิตภัณฑ์ปิโตรเลียม	7.60	92.4	84.2	8.2	9.7	-14.6	85.4	-2.8	-6.7	-16.6
เคมีภัณฑ์ ผลิตภัณฑ์เคมี	4.76	102.4	101.6	0.7	0.8	-1.1	101.7	0.2	-0.4	-1.3
ผลิตภัณฑ์ยางและพลาสติก	3.88	86.4	78.8	3.5	9.6	0.2	83.5	2.0	6.0	-0.5
ผลิตภัณฑ์โลหะ	2.45	101.4	103.0	0.0	-1.6	-0.6	101.4	-0.1	-1.2	-0.5
โลหะขั้นมูลฐานและผลิตภัณฑ์โลหะ	3.20	97.1	97.1	0.3	0.0	-1.6	96.8	0.2	-0.3	-1.8
เครื่องจักร ส่วนประกอบและอุปกรณ์	4.61	105.1	105.2	0.0	-0.1	0.1	105.1	0.0	-0.1	0.1
เครื่องไฟฟ้า อุปกรณ์และเครื่องอิเล็กทรอนิกส์	21.83	96.7	97.3	0.0	-0.6	-0.5	96.7	0.1	-0.7	-0.5
ยานพาหนะและอุปกรณ์	8.03	105.3	105.2	0.0	0.1	0.1	105.3	-0.1	0.1	0.1
สินค้าอุตสาหกรรมอื่นๆ	5.93	111.8	108.7	-2.2	2.9	4.9	114.3	-0.3	4.7	5.1



ดัชนีราคาผู้ผลิตแบ่งตามกิจกรรมการผลิต ธันวาคม 2559



อัตราเปลี่ยนแปลงดัชนีราคาผู้ผลิตของประเทศ แบ่งตามกิจกรรมการผลิต (CPA) ปี 2554 - 2559
(2553=100)

อัตราเปลี่ยนแปลงเปรียบเทียบ																		
เดือน	จากเดือนก่อนหน้า						จากเดือนเดียวกันปีก่อน						จากระยะเดียวกันปีก่อน					
	ปี 2554	ปี 2555	ปี 2556	ปี 2557	ปี 2558	ปี 2559	ปี 2554	ปี 2555	ปี 2556	ปี 2557	ปี 2558	ปี 2559	ปี 2554	ปี 2555	ปี 2556	ปี 2557	ปี 2558	ปี 2559
มค.	1.4	0.6	0.2	0.4	-1.4	-1.1	6.0	3.6	0.6	1.2	-5.4	-2.3	6.0	3.6	0.6	1.2	-5.4	-2.3
กพ.	2.5	0.7	0.2	0.1	0.6	-0.1	7.4	1.8	0.1	1.1	-4.9	-3.0	6.8	2.7	0.4	1.1	-5.2	-2.6
มีค.	0.1	0.1	-0.3	0.1	0.0	0.6	5.9	1.8	-0.3	1.4	-5.0	-2.4	6.4	2.4	0.1	1.2	-5.1	-2.6
เมย.	1.4	0.4	0.0	0.4	-0.1	0.7	6.6	0.8	-0.6	1.9	-5.4	-1.7	6.4	2.0	-0.1	1.4	-5.2	-2.3
พค.	-0.7	-0.4	1.1	0.4	1.2	1.4	6.2	1.2	0.8	1.2	-4.8	-1.4	6.4	1.8	0.1	1.4	-5.1	-2.2
มิย.	0.3	-1.3	-1.1	-1.1	0.0	0.1	4.5	-0.4	0.9	1.3	-3.7	-1.3	6.1	1.5	0.2	1.4	-4.8	-2.0
กค.	-1.2	0.0	-0.6	-0.8	-0.9	-0.3	5.2	0.7	0.3	1.2	-3.8	-0.8	5.9	1.4	0.2	1.4	-4.7	-1.8
สค.	0.9	0.3	0.1	-0.9	-0.8	-0.4	6.0	0.1	0.1	0.1	-3.8	-0.4	6.0	1.2	0.2	1.2	-4.6	-1.7
กย.	0.5	0.5	1.0	-0.2	-0.1	-0.4	5.6	0.1	0.6	-1.1	-3.6	-0.7	5.9	1.1	0.3	0.9	-4.5	-1.6
ตค.	-0.5	0.5	-0.3	-0.5	0.0	0.2	4.2	1.1	-0.1	-1.3	-3.1	-0.5	5.8	1.1	0.2	0.7	-4.4	-1.5
พย.	0.0	-0.5	-0.1	-0.5	-0.4	-0.5	3.5	0.6	0.3	-1.7	-3.0	-0.6	5.6	1.0	0.2	0.5	-4.2	-1.4
ธค.	-0.3	0.1	0.8	-1.1	-0.8	0.9	4.5	0.9	1.0	-3.6	-2.7	1.1	5.5	1.0	0.3	0.1	-4.1	-1.2

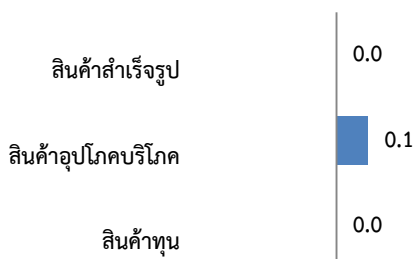
ดัชนีราคาผู้ผลิต ชุด แบ่งตามขั้นตอนการผลิต (SOP : Stage of Processing) เดือนธันวาคม 2559

ดัชนีราคาผู้ผลิตของประเทศแบ่งตามขั้นตอนการผลิต (SOP : Stage of Processing) แสดงถึงการเปลี่ยนแปลงราคาในรูปแบบของดัชนี เพื่อใช้วัดการเปลี่ยนแปลงของราคาสินค้าที่ผู้ผลิตได้รับ ครอบคลุม 3 หมวด คือ หมวดสินค้าสำเร็จรูป หมวดสินค้ากึ่งสำเร็จรูป (แปรรูป) และหมวดสินค้าวัตถุดิบ จากการสำรวจและประมวลผลราคาสินค้าที่เกษตรกร ผู้ประกอบการและผู้ผลิตจำหน่ายทั่วประเทศ มีจำนวนรายการสินค้าทั้งหมด 596 รายการ สรุปผลได้ดังนี้

1. ดัชนีราคาผู้ผลิตของประเทศชุดแบ่งตามขั้นตอนการผลิต (SOP : Stage of Processing) เดือนธันวาคม 2559 ในปี 2553 ดัชนีราคาหมวดสินค้าสำเร็จรูป หมวดสินค้ากึ่งสำเร็จรูป (แปรรูป) และหมวดสินค้าวัตถุดิบ เท่ากับ 100 สำหรับเดือนธันวาคม 2559 ดัชนีราคาเท่ากับ 104.1 , 99.8 , 95.6 ตามลำดับ

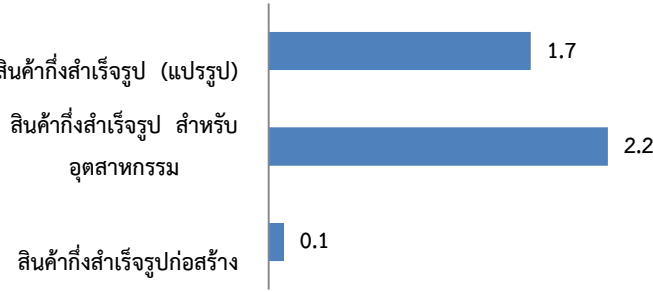
2. การเปลี่ยนแปลงของดัชนีราคาผู้ผลิตของประเทศชุดแบ่งตามขั้นตอนการผลิต (SOP) เดือนธันวาคม 2559 เมื่อเทียบกับเดือนพฤศจิกายน 2559 หมวดสินค้าสำเร็จรูป โดยเฉลี่ยไม่เปลี่ยนแปลง หมวดสินค้ากึ่งสำเร็จรูป (แปรรูป) สูงขึ้นร้อยละ 1.7 และหมวดสินค้าวัตถุดิบสูงขึ้นร้อยละ 4.7 แสดงได้ดังภาพ

หมวดสินค้าสำเร็จรูป โดยเฉลี่ยไม่เปลี่ยนแปลง (MoM)



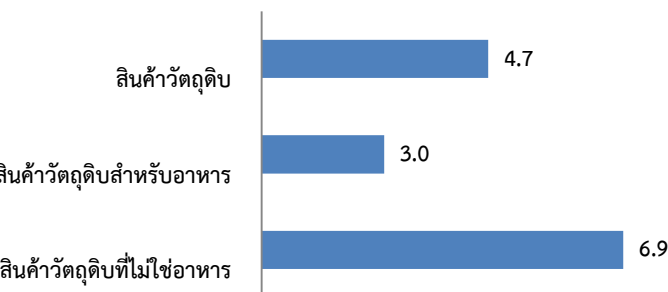
หมวดสินค้าสำเร็จรูป ดัชนีราคาโดยเฉลี่ย ไม่เปลี่ยนแปลง แต่มีสินค้าสำคัญที่ราคาสูงขึ้น ได้แก่ ไข่เป็ด ปลาตุ๋ก ปลานิล ปลาหมึกกล้วย กุ้งแวนนาไม ปลาหมึกแช่แข็ง และ น้ำมันเชื้อเพลิง (น้ำมันก๊าด น้ำมันเตา เบนซิน แก๊สโซฮอล์ 91,95) สำหรับกลุ่มสินค้าที่ราคาลดลง ได้แก่ ผักสด (กะหล่ำปลีผักคะน้า ผักกาดหอม ต้นหอม ผักชี เนื้อสุกร น้ำมันปาล์มบริสุทธิ์ และทองคำ มะนาว ผักขึ้นฉ่าย กะหล่ำดอก ผักกวางตุ้ง) ไข่ไก่ ข้าวสารเจ้า

หมวดสินค้ากึ่งสำเร็จรูป (แปรรูป) สูงขึ้น ร้อยละ 1.7 (MoM)



หมวดสินค้ากึ่งสำเร็จรูป(แปรรูป) สูงขึ้น จากกลุ่มสินค้ากึ่งสำเร็จรูปสำหรับอุตสาหกรรม ได้แก่ กากรำข้าว เส้นใยสังเคราะห์ ผ้าฝืน ก๊าซปิโตรเลียมเหลว (LPG) น้ำมันดีเซล หมุนเร็ว และพลาสติก ยางพารา (ยางแผ่นรมควัน ยางแท่ง เศษยาง) ยางสังเคราะห์ เยื่อกระดาษ และสายไฟ หมวดสินค้ากึ่งสำเร็จรูปก่อสร้าง สูงขึ้น ได้แก่ เหล็กแผ่นรีดเย็น เหล็กเส้น (เหล็กเส้นกลมผิวเรียบ เหล็กเส้นกลมข้ออ้อย) เหล็กฉาก และท่อคอนกรีต

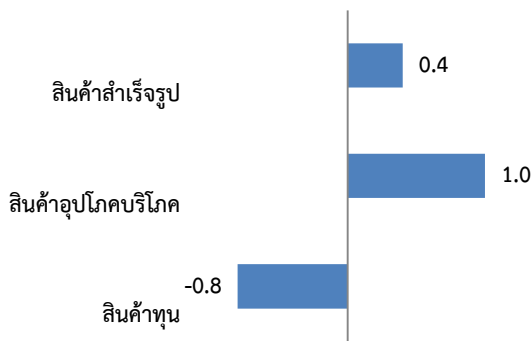
หมวดสินค้าวัตถุดิบ สูงขึ้น ร้อยละ 4.7 (MoM)



หมวดสินค้าวัตถุดิบ สูงขึ้น จากกลุ่มสินค้าวัตถุดิบสำหรับอาหาร ได้แก่ ข้าวเปลือกเจ้านาปี ข้าวเปลือกเจ้านาปรัง ข้าวเปลือกเหนียว อ้อย หัวมันสำปะหลังสด ใกมีชีวิต ผลปาล์มสด และมะพร้าวผล สินค้าวัตถุดิบที่ไม่ใช่อาหาร ได้แก่ ก๊าซธรรมชาติ (NG) ก๊าซธรรมชาติเหลว (คอนเดนเสท) น้ำมันปิโตรเลียมดิบ แร่ดีบุก แร่ตะกั่ว แร่สังกะสี นํ้ายางข้นและยางแผ่นดิบ

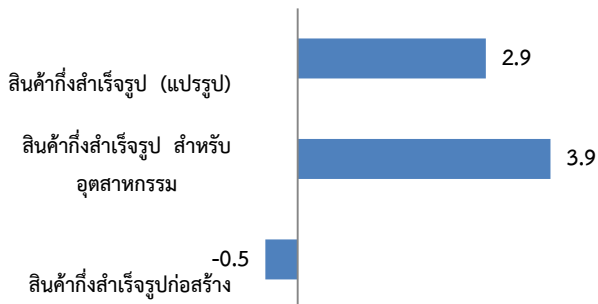
3. การเปลี่ยนแปลงของดัชนีราคาผู้ผลิตของประเทศชุดแบ่งตามขั้นตอนการผลิต (SOP : Stage of Processing) เดือนธันวาคม 2559 เมื่อเทียบกับเดือนธันวาคม 2558 หมวดสินค้าสำเร็จรูป สูงขึ้นร้อยละ 0.4 หมวดสินค้ากึ่งสำเร็จรูป (แปรรูป) สูงขึ้นร้อยละ 2.9 และหมวดสินค้าวัตถุดิบ สูงขึ้นร้อยละ 1.5 แสดงได้ดังภาพ

หมวดสินค้าสำเร็จรูป สูงขึ้น ร้อยละ 0.4 (YOY)



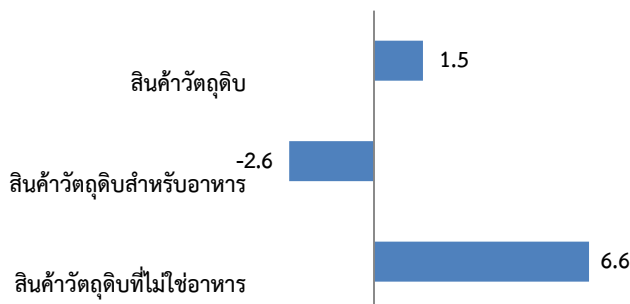
หมวดสินค้าสำเร็จรูป **สูงขึ้น** จากหมวดสินค้าอุปโภคบริโภค ได้แก่ ผลไม้ (ลำไย กล้วยหอม กล้วยน้ำว่านทุเรียน สับปะรดบริโภค องุ่น ลิ้นจี่) ไข่เป็ด ไข่ไก่ ข้าวสารเหนียว เนื้อโค ปลาน้ำจืด (ปลาช่อน ปลาดุก ปลาตะเพียน ปลานิล สัตว์น้ำทะเล (ปลาทรายแดง ปลาจะระเม็ด ปูทะเล ปลาหมึกกล้วย กุ้งแวนนาไม) น้ำมันปาล์มบริสุทธิ์ น้ำมันมะพร้าวบริสุทธิ์ น้ำมันเชื้อเพลิง (น้ำมันก๊าด น้ำมันเตา เบนซิน แก๊สโซฮอล 91 ,95) ทองคำ และเครื่องประดับ สำหรับสินค้าทุนมี **ราคาลดลง** ได้แก่ เครื่องคอมพิวเตอร์และส่วนประกอบ

หมวดสินค้ากึ่งสำเร็จรูป (แปรรูป) สูงขึ้น ร้อยละ 2.9 (YOY)



หมวดสินค้ากึ่งสำเร็จรูป (แปรรูป) **สูงขึ้น** จากกลุ่มสินค้ากึ่งสำเร็จรูป สำหรับอุตสาหกรรม ได้แก่ แป้งข้าวเจ้า น้ำตาลทรายขาว กากน้ำตาล น้ำตาลทรายขาวบริสุทธิ์ น้ำมันปาล์มดิบ เส้นใยสังเคราะห์ น้ำมันดีเซลหมุนเร็ว พลาสติกยางพารา (ยางแผ่นรมควัน ยางแท่ง เศษยาง) ไม้แปรรูป เหล็กแผ่นรีดเย็น เหล็กเส้น (เหล็กเส้นกลมผิวเรียบ เหล็กเส้นกลมข้ออ้อย) เหล็กโครงสร้างรูปพรรณ สวดเหล็ก และตะแกรงเหล็กสำเร็จรูป สำหรับกลุ่มสินค้ากึ่งสำเร็จรูปก่อสร้างมี **ราคาลดลง** ได้แก่ เหล็กแท่ง เหล็กแผ่นเคลือบตีบุก เหล็กแผ่นเคลือบสังกะสี เหล็กแผ่นชุบโครเมียม ยางมะตอย และปูนซีเมนต์

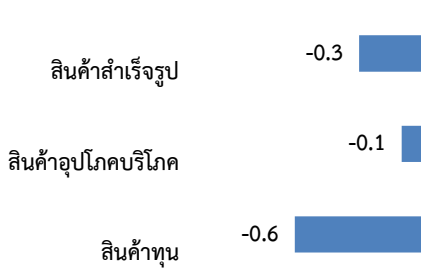
หมวดสินค้าวัตถุดิบ สูงขึ้น ร้อยละ 1.5 (YOY)



หมวดสินค้าวัตถุดิบ **สูงขึ้น** จากกลุ่มสินค้าวัตถุดิบที่ไม่ใช่อาหาร ได้แก่ ก๊าซธรรมชาติเหลว (คอนเดนเสท) และน้ำมันปิโตรเลียมดิบ แร่ดีบุก แร่ตะกั่ว แร่สังกะสี ยางพารา (น้ำยางข้น ยางแผ่นดิบ) สำหรับสินค้ากลุ่มวัตถุดิบสำหรับอาหารมี **ราคาลดลง** ได้แก่ ข้าวเปลือกเจ้าหน้าปี ข้าวเปลือกเจ้าหน้าปรัง ข้าวเปลือกเหนียว ข้าวโพดเลี้ยงสัตว์ หัวมันสำปะหลังสด สุกรมีชีวิต โค และกระบือ

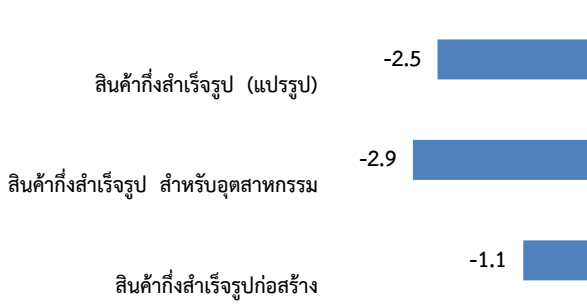
4. การเปลี่ยนแปลงของดัชนีราคาผู้ผลิตของประเทศชุดแบ่งตามขั้นตอนการผลิต (SOP : Stage of Processing) เฉลี่ยเดือนมกราคม - ธันวาคม 2559 เทียบกับช่วงเดียวกันของปี 2558 หมวดสินค้าสำเร็จรูป ลดลงร้อยละ 0.3 หมวดสินค้ากึ่งสำเร็จรูป (แปรรูป) ลดลงร้อยละ 2.5 และหมวดสินค้าวัตถุดิบ ลดลงร้อยละ 3.2 แสดงได้ดังภาพ

หมวดสินค้าสำเร็จรูป **ลดลง** ร้อยละ 0.3 (A0A)



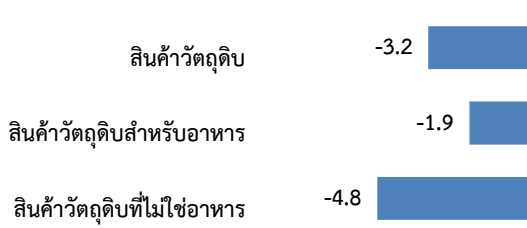
หมวดสินค้าสำเร็จรูป **ลดลง** จากกลุ่มสินค้าอุปโภคบริโภค ได้แก่ ข้าวสารเจ้า ไข่สด เป็ดสด กุ้งแวนนาไม ปูแช่แข็ง เมล็ดพันธุ์ และกลุ่มน้ำมันเชื้อเพลิง (น้ำมันก๊าด น้ำมันเตา น้ำมันเบนซิน แก๊สโซฮอล์ 91,95) กลุ่มสินค้าทุน ได้แก่ เครื่องคอมพิวเตอร์และส่วนประกอบ สำหรับสินค้าสำคัญที่มีราคา **สูงขึ้น** ได้แก่ ผลไม้สด ผักสด ไข่ไก่ ไข่เป็ด ข้าวสารเหนียว ปลาน้ำจืด (ปลาช่อน ปลาดุก ปลาตะเพียน) ดอกกล้วยไม้ ดอกกุหลาบ ของเล่นเด็ก ทองคำและเครื่องประดับ

หมวดสินค้ากึ่งสำเร็จรูป (แปรรูป) **ลดลง** ร้อยละ 2.5 (A0A)



หมวดสินค้ากึ่งสำเร็จรูป (แปรรูป) **ลดลง** จากกลุ่มสินค้า กึ่งสำเร็จรูป สำหรับอุตสาหกรรม ได้แก่ แป้งมันสำปะหลัง รำข้าวขาว มันเส้น กากรำข้าว กากถั่วเหลือง เส้นใยสังเคราะห์ ด้ายฝ้าย ก๊าซปิโตรเลียมเหลว (LPG) ก๊าซที่ใช้ในอุตสาหกรรม น้ำมันดีเซลหมุนเร็ว น้ำมันเครื่องบิน เคมีภัณฑ์อินทรีย์ (โพรพิลีน มิกซ์ซี 4 ไซลีน) เม็ดพลาสติก ยางสังเคราะห์ เยื่อกระดาษ สายไฟและสายเคเบิล กลุ่มสินค้ากึ่งสำเร็จรูปก่อสร้าง ได้แก่ เหล็กแท่ง เหล็กแผ่นเคลือบ ดีบุก เหล็กแผ่นชุบโครเมียม เหล็กแผ่นรีดเย็น เหล็กเส้นกลมผิวเรียบ เหล็กเส้นกลมข้ออ้อย เหล็กฉาก ลวดแรงดึงสูง ปูนซีเมนต์ และยางมะตอย

หมวดสินค้าวัตถุดิบ **ลดลง** ร้อยละ 3.2 (A0A)



หมวดสินค้าวัตถุดิบ **ลดลง** จากกลุ่มสินค้าวัตถุดิบสำหรับอาหาร ได้แก่ ข้าวเปลือกเจ้าหน้าปี ข้าวโพดเลี้ยงสัตว์ ถั่วเขียว หัวมันสำปะหลังสด กาแฟดิบ และไก่มีชีวิต กลุ่มสินค้าวัตถุดิบที่ไม่ใช่อาหาร ได้แก่ ไบยาซูบ ก๊าซธรรมชาติ(NG) ก๊าซธรรมชาติเหลว (คอนเดนเสท) น้ำมันปิโตรเลียมดิบ แร่กูลแฟรม และแร่เหล็ก สำหรับสินค้าที่มีราคา **สูงขึ้น** ได้แก่ ข้าวเปลือกเหนียว อ้อย ผลปาล์มสด มะพร้าวผล น้ำตาลทรายดิบและยางพารา (น้ำยางข้น ยางแผ่นดิบ)

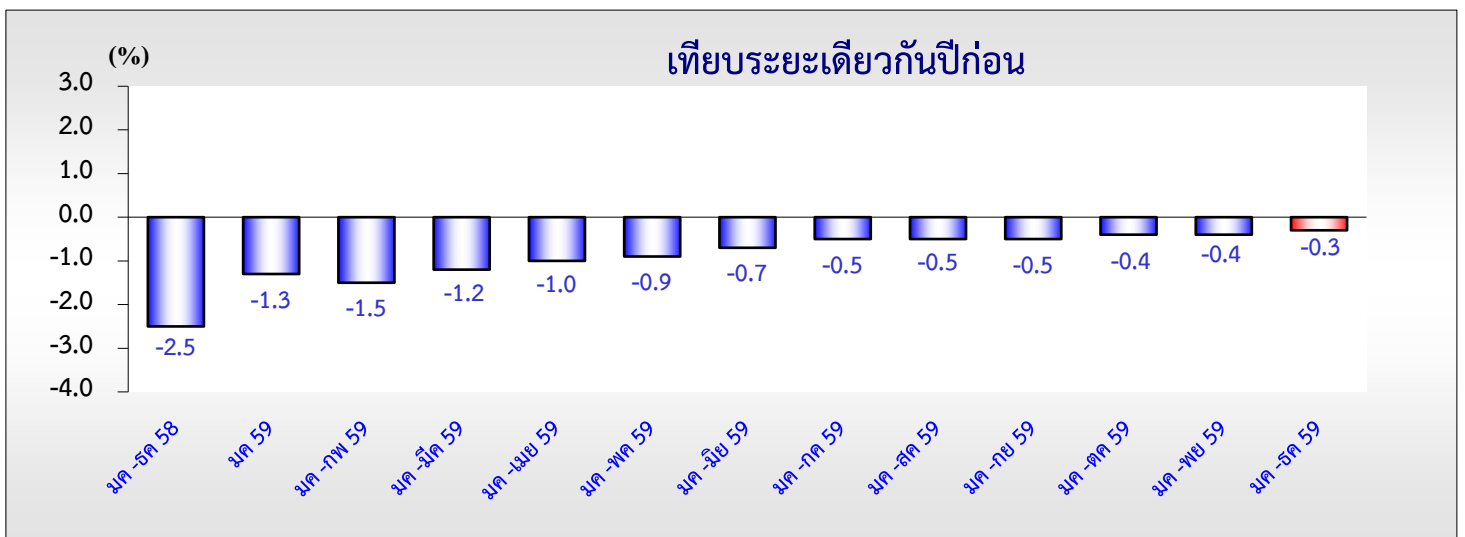
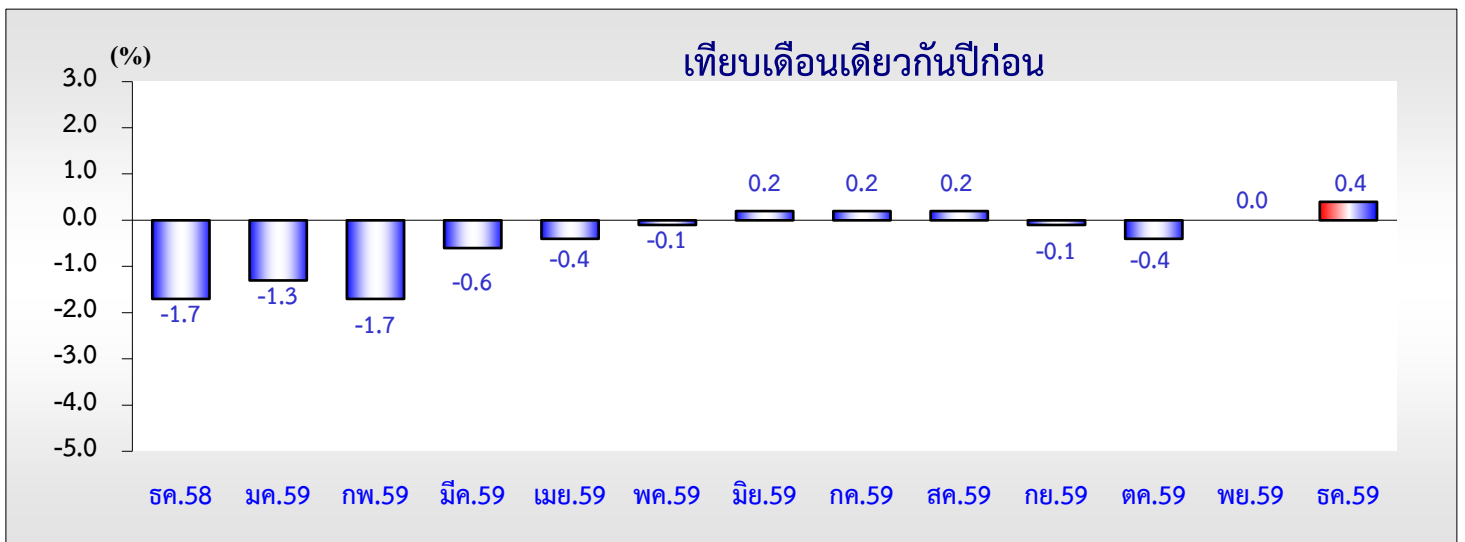
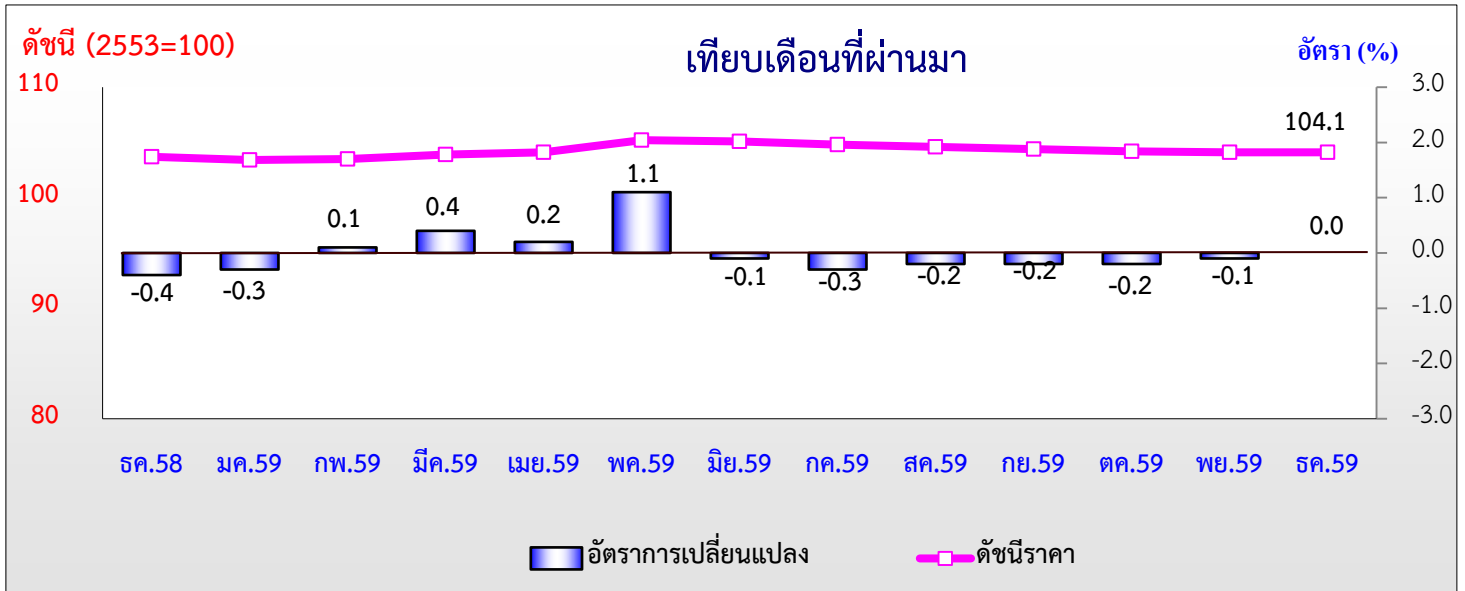
5. ตารางแสดงดัชนีราคาผู้ผลิตของประเทศ แบ่งตามขั้นตอนการผลิต (SOP : Stage of Processing)

(ปี 2553 = 100)

หมวด	สัดส่วน น้ำหนัก	เดือนธันวาคม 2559					เดือนพฤศจิกายน 2559			
		ดัชนี		อัตราการเปลี่ยนแปลง			ดัชนี		อัตราการเปลี่ยนแปลง	
		ธ.ค.59	ธ.ค.58	M/M	Y/Y	A/A	พ.ย.59	M/M	Y/Y	A/A
ดัชนีราคาผู้ผลิต										
สินค้าสำเร็จรูป	100.00	104.1	103.7	0.0	0.4	-0.3	104.1	-0.1	0.0	-0.4
สินค้าอุปโภคบริโภค	67.76	105.4	104.4	0.1	1.0	-0.1	105.3	-0.3	0.3	-0.2
- สินค้าบริโภค	22.89	107.6	108.1	-0.5	-0.5	0.2	108.1	-0.3	-0.3	0.3
- สินค้าอุปโภค	44.87	104.7	103.0	0.3	1.7	-0.3	104.4	-0.3	0.6	-0.5
สินค้าทุน	32.24	100.3	101.1	0.0	-0.8	-0.6	100.3	0.1	-0.8	-0.6
สินค้ากึ่งสำเร็จรูป (แปรรูป)										
สินค้ากึ่งสำเร็จรูปสำหรับอุตสาหกรรม	77.99	99.5	95.8	2.2	3.9	-2.9	97.4	-0.4	-0.5	-3.5
- สินค้าอาหารและอาหารสัตว์	12.61	113.8	114.1	-1.6	-0.3	3.6	115.7	-1.8	1.5	3.9
- สินค้ากึ่งสำเร็จรูปที่ไม่ใช่อาหาร	65.38	97.2	92.8	3.1	4.7	-4.2	94.3	-0.2	-0.9	-5.0
สินค้ากึ่งสำเร็จรูปก่อสร้าง	22.01	99.7	100.2	0.1	-0.5	-1.1	99.6	0.1	-0.5	-1.2
สินค้าวัตถุดิบ										
สินค้าวัตถุดิบสำหรับอาหาร	54.65	106.7	109.5	3.0	-2.6	-1.9	103.6	-4.6	-6.5	-1.9
สินค้าวัตถุดิบที่ไม่ใช่อาหาร	45.35	81.1	76.1	6.9	6.6	-4.8	75.9	-0.9	-0.9	-5.9



ดัชนีราคาผู้ผลิตแบ่งตามขั้นตอนการผลิต หมวดสินค้าสำเร็จรูป ธันวาคม 2559



อัตราเปลี่ยนแปลงดัชนีราคาผู้ผลิตของประเทศ แบ่งตามขั้นตอนการผลิต (SOP) ปี 2554 - 2559

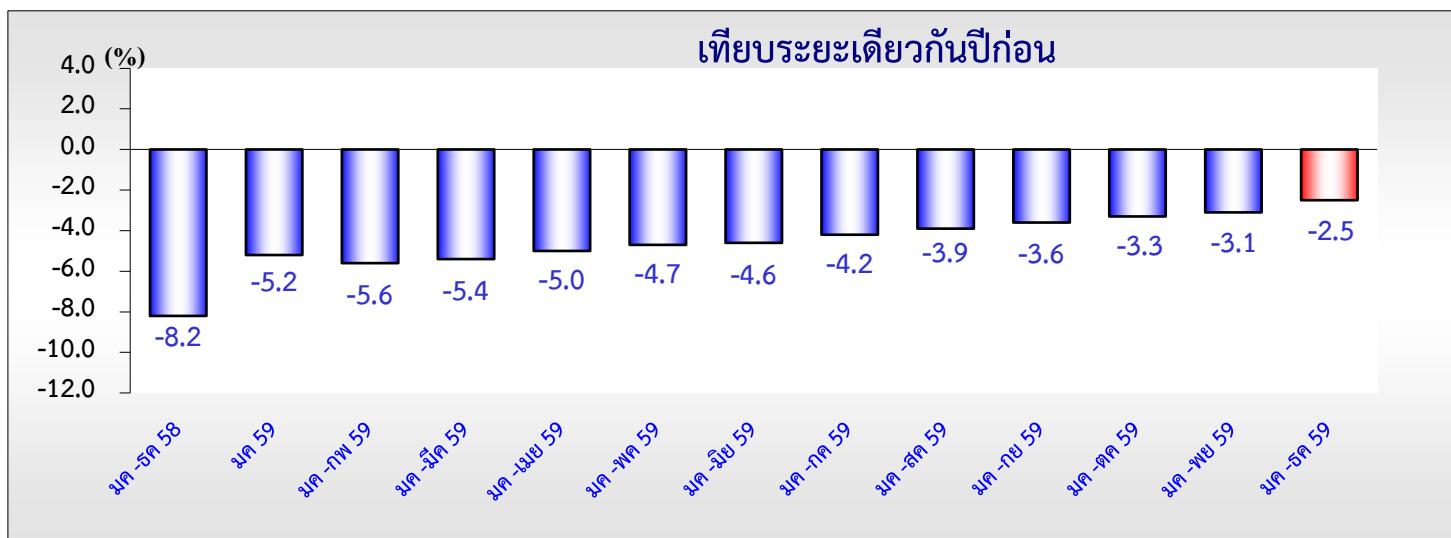
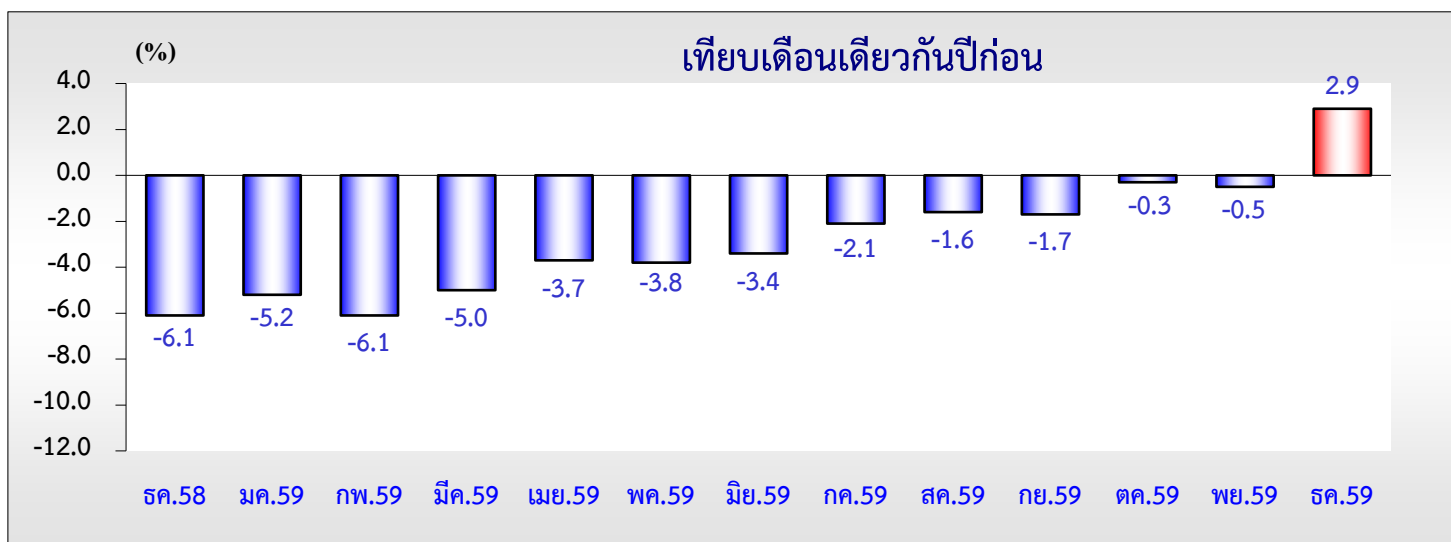
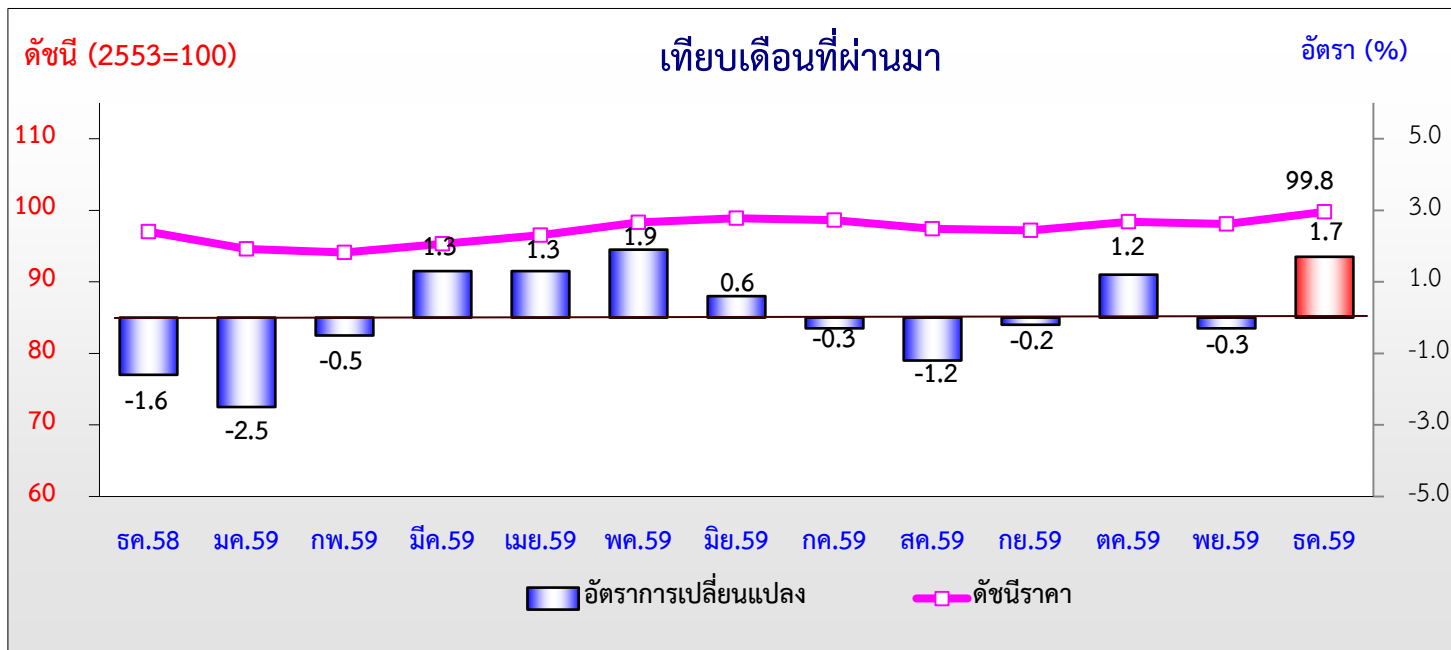
หมวดสินค้าสำเร็จรูป

(2553=100)

อัตราเปลี่ยนแปลงเปรียบเทียบ																		
เดือน	จากเดือนก่อนหน้า						จากเดือนเดียวกันปีก่อน						จากระยะเดียวกันปีก่อน					
	ปี 2554	ปี 2555	ปี 2556	ปี 2557	ปี 2558	ปี 2559	ปี 2554	ปี 2555	ปี 2556	ปี 2557	ปี 2558	ปี 2559	ปี 2554	ปี 2555	ปี 2556	ปี 2557	ปี 2558	ปี 2559
มค.	-0.5	0.6	-0.1	1.0	-0.7	-0.3	2.4	6.2	1.7	1.5	-2.5	-1.3	2.4	6.2	1.7	1.5	-2.5	-1.3
กพ.	1.1	0.6	0.0	0.5	0.5	0.1	1.7	5.7	1.1	2.0	-2.5	-1.7	2.0	5.9	1.4	1.7	-2.5	-1.5
มีค.	1.0	0.1	0.3	0.1	-0.8	0.4	0.7	4.8	1.3	1.7	-3.3	-0.6	1.6	5.5	1.3	1.7	-2.8	-1.2
เมย.	1.3	0.6	0.8	1.0	0.0	0.2	2.1	4.0	1.5	1.9	-4.2	-0.4	1.7	5.1	1.4	1.7	-3.1	-1.0
พค.	0.0	-0.6	1.5	0.9	0.8	1.1	1.8	3.4	3.7	1.3	-4.4	-0.1	1.7	4.8	1.8	1.7	-3.4	-0.9
มิย.	0.4	-0.9	-2.0	-1.8	-0.4	-0.1	-1.2	2.0	2.5	1.5	-3.0	0.2	1.2	4.4	2.0	1.6	-3.3	-0.7
กค.	-1.2	0.4	-1.2	-1.0	-0.3	-0.3	0.4	3.6	0.9	1.7	-2.2	0.2	1.1	4.2	1.8	1.6	-3.2	-0.5
สค.	1.6	0.6	0.3	-1.0	-0.2	-0.2	1.8	2.5	0.6	0.4	-1.4	0.2	1.2	4.0	1.7	1.5	-3.0	-0.5
กย.	0.6	0.6	0.9	0.3	0.1	-0.2	0.9	2.6	0.9	-0.2	-1.6	-0.1	1.1	3.9	1.6	1.3	-2.8	-0.5
ตค.	0.2	0.8	0.1	0.0	0.1	-0.2	0.4	3.2	0.3	-0.3	-1.5	-0.4	1.0	3.8	1.4	1.2	-2.7	-0.4
พย.	0.9	-0.4	-0.3	-0.3	-0.5	-0.1	2.0	1.8	0.3	-0.3	-1.6	0.0	1.2	3.6	1.3	1.0	-2.6	-0.4
ธค.	-0.5	0.1	0.2	-0.3	-0.4	0.0	5.0	2.4	0.4	-0.9	-1.7	0.4	1.5	3.5	1.3	0.8	-2.5	-0.3



ดัชนีราคาผู้ผลิตแบ่งตามขั้นตอนการผลิต หมวดสินค้าสำเร็จรูป ธันวาคม 2559



อัตราเปลี่ยนแปลงดัชนีราคาผู้ผลิตของประเทศ แบ่งตามขั้นตอนการผลิต (SOP) ปี 2554 - 2559

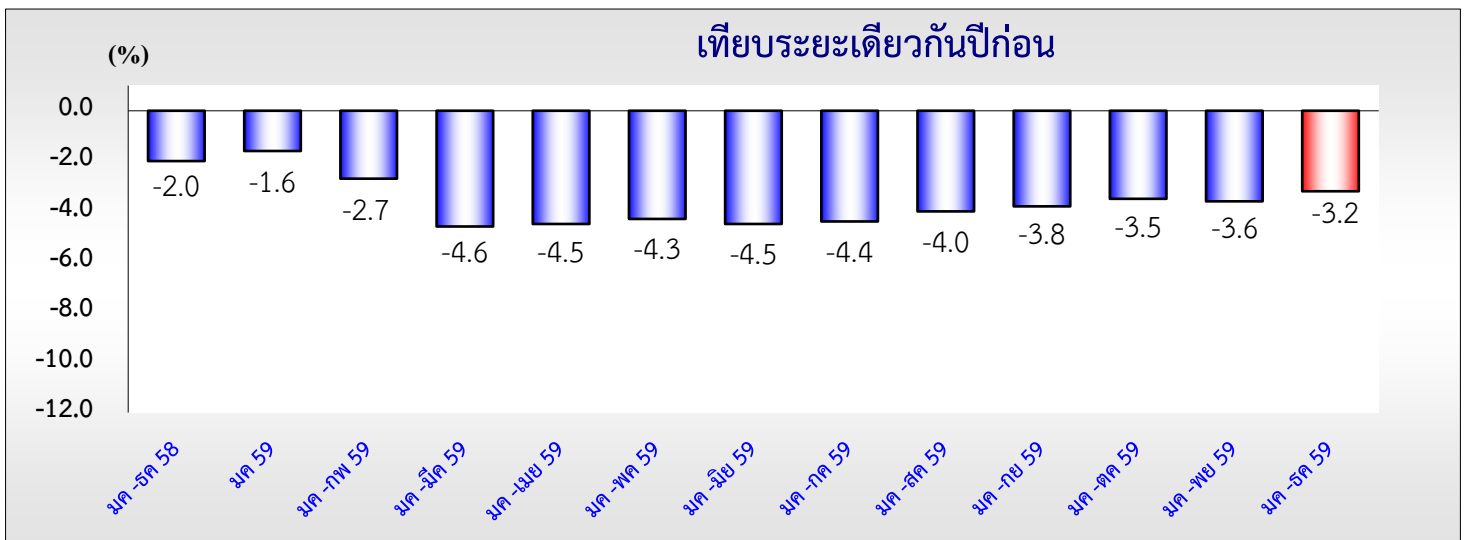
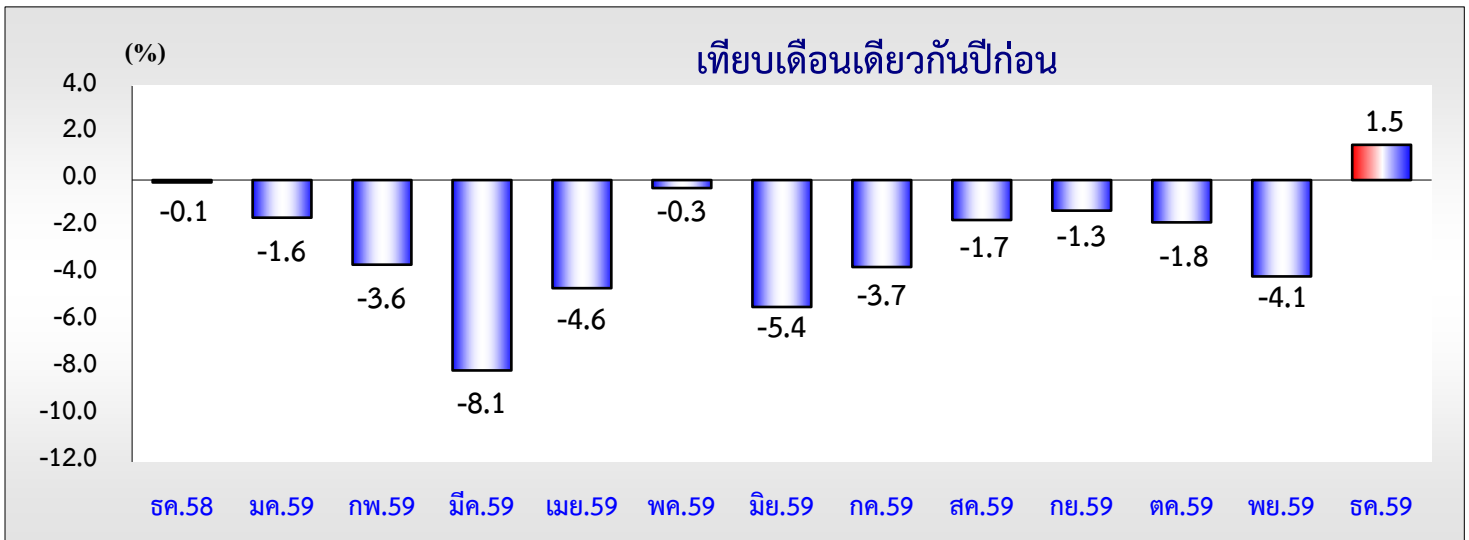
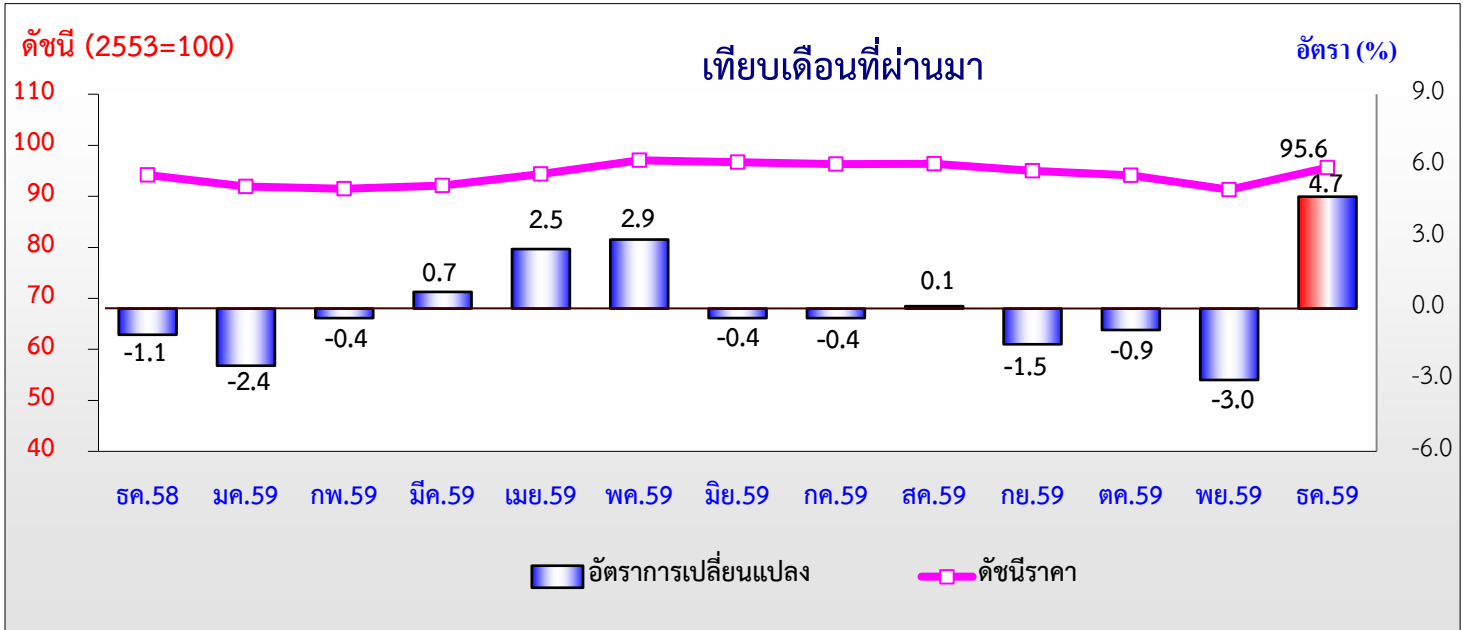
หมวดสินค้าสำเร็จรูป

(2553=100)

อัตราเปลี่ยนแปลงเปรียบเทียบ																		
เดือน	จากเดือนก่อนหน้า						จากเดือนเดียวกันปีก่อน						จากระยะเดียวกันปีก่อน					
	ปี 2554	ปี 2555	ปี 2556	ปี 2557	ปี 2558	ปี 2559	ปี 2554	ปี 2555	ปี 2556	ปี 2557	ปี 2558	ปี 2559	ปี 2554	ปี 2555	ปี 2556	ปี 2557	ปี 2558	ปี 2559
มค.	3.4	0.4	0.5	-0.4	-3.4	-2.5	10.3	2.0	-0.2	0.9	-9.9	-5.2	10.3	2.0	-0.2	0.9	-9.9	-5.2
กพ.	3.3	0.4	0.2	-0.4	0.4	-0.5	13.3	-0.8	-0.5	0.4	-9.2	-6.1	11.8	0.6	-0.4	0.7	-9.6	-5.6
มีค.	0.2	0.4	-0.9	-0.1	0.1	1.3	12.0	-0.6	-1.7	1.2	-9.1	-5	11.9	0.2	-0.8	0.8	-9.4	-5.4
เมย.	1.3	0.3	-1.1	-0.1	-0.1	1.3	11.2	-1.6	-3.1	2.3	-9.2	-3.7	11.7	-0.3	-1.4	1.2	-9.4	-5.0
พค.	-1.0	-0.2	-0.1	-0.2	2.0	1.9	11.8	-0.8	-3.0	2.2	-7.2	-3.8	11.7	-0.4	-1.7	1.4	-9.0	-4.7
มิย.	0.1	-1.1	0.2	0.0	0.2	0.6	12.8	-2.0	-1.8	2.0	-7.0	-3.4	11.9	-0.7	-1.7	1.5	-8.5	-4.6
กค.	-0.3	-0.5	0.5	-0.5	-1.7	-0.3	13.1	-2.1	-0.8	1.1	-8.1	-2.1	12.0	-0.8	-1.6	1.5	-8.5	-4.2
สค.	-0.4	0.2	-0.2	-0.6	-1.7	-1.2	12.4	-1.6	-1.2	0.6	-9.1	-1.6	12.1	-0.9	-1.5	1.3	-8.6	-3.9
กย.	0.2	0.5	0.9	-0.8	-0.1	-0.2	12.7	-1.2	-0.8	-1.0	-8.5	-1.7	12.2	-1.0	-1.4	1.1	-8.6	-3.6
ตค.	-0.8	0.1	-0.5	-1.2	-0.2	1.2	10.6	-0.3	-1.4	-1.6	-7.6	-0.3	12.0	-0.9	-1.4	0.9	-8.5	-3.3
พย.	-0.5	-0.5	0.5	-0.9	-0.1	-0.3	7.5	-0.3	-0.5	-2.9	-6.9	-0.5	11.6	-0.8	-1.4	0.5	-8.3	-3.1
ธค.	-0.2	-0.2	2.0	-2.5	-1.6	1.7	5.1	-0.3	1.8	-7.2	-6.1	2.9	11.0	-0.8	-1.1	-0.2	-8.2	-2.5



ดัชนีราคาผู้ผลิตแบ่งตามขั้นตอนการผลิต หมวดสินค้าวัตถุดิบ ธันวาคม 2559



อัตราเปลี่ยนแปลงดัชนีราคาผู้ผลิตของประเทศ แบ่งตามขั้นตอนการผลิต (SOP) ปี 2554 - 2559

หมวดสินค้าวัตถุดิบ

(2553=100)

อัตราเปลี่ยนแปลงเปรียบเทียบ

เดือน	จากเดือนก่อนหน้า						จากเดือนเดียวกันปีก่อน						จากระยะเดียวกันปีก่อน					
	ปี 2554	ปี 2555	ปี 2556	ปี 2557	ปี 2558	ปี 2559	ปี 2554	ปี 2555	ปี 2556	ปี 2557	ปี 2558	ปี 2559	ปี 2554	ปี 2555	ปี 2556	ปี 2557	ปี 2558	ปี 2559
มค.	6.1	0.2	2.0	-0.4	-1.0	-2.4	14.9	-6.5	-3.1	0.3	-9.1	-1.6	14.9	-6.5	-3.1	0.3	-9.1	-1.6
กพ.	7.4	2.9	1.1	-0.7	1.6	-0.4	24.1	-10.4	-4.9	-1.4	-7.1	-3.6	19.5	-8.5	-4.0	-0.5	-8.1	-2.7
มีค.	-5.2	-1.1	-1.7	0.3	5.6	0.7	16.8	-6.6	-5.4	0.6	-2.2	-8.1	18.6	-7.9	-4.5	-0.1	-6.1	-4.6
เมย.	2.6	-0.9	-1.2	-1.4	-1.3	2.5	19.3	-9.8	-5.7	0.4	-2.2	-4.6	18.8	-8.4	-4.8	0.0	-5.1	-4.5
พค.	-3.8	0.5	2.5	-0.1	1.6	2.9	16.2	-5.8	-3.8	-3.0	0.5	-3.4	18.2	-7.8	-4.6	-0.6	-4.0	-4.3
มิย.	-0.1	-3.9	0.7	0.7	1.7	-0.4	14.9	-9.4	0.8	-3.0	1.5	-5.4	17.7	-8.1	-3.7	-1.0	-3.1	-4.5
กค.	-3.4	-0.1	-1.2	0.0	-2.2	-0.4	10.3	-6.4	-0.3	-1.9	-0.7	-3.7	16.7	-7.9	-3.2	-1.2	-2.8	-4.4
สค.	1.3	-1.4	0.1	-1.5	-1.9	0.1	11.8	-8.8	1.2	-3.4	-1.1	-1.7	16.0	-8.0	-2.7	-1.4	-2.6	-4.0
กย.	1.0	-0.6	2.1	-1.8	-1.8	-1.5	13.2	-10.2	3.8	-7.1	-1.1	-1.3	15.8	-8.3	-2.0	-2.1	-2.4	-3.8
ตค.	-3.3	-0.1	-1.5	-1.2	-0.5	-0.9	8.8	-7.2	2.4	-6.8	-0.4	-1.8	15.0	-8.2	-1.6	-2.5	-2.3	-3.5
พย.	-4.1	-0.7	0.1	0.3	-0.6	-3.0	0.8	-3.9	3.2	-6.6	-1.3	-4.1	13.6	-7.8	-1.2	-2.9	-2.1	-3.6
ธค.	1.3	0.4	-0.1	-2.3	-1.1	4.7	-1.1	-4.8	2.7	-8.7	-0.1	1.5	12.4	-7.6	-0.8	-3.4	-2.0	-3.2