



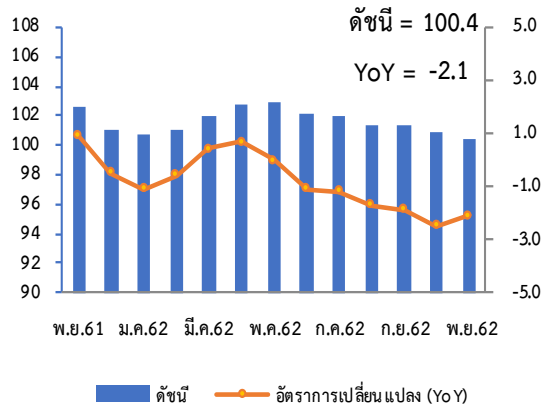
# ดัชนีราคาผู้ผลิตของประเทศ

## เดือนพฤศจิกายน 2562

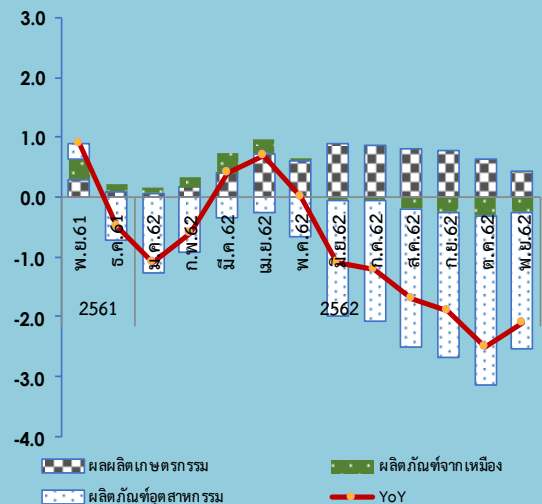


2 ธันวาคม 2562

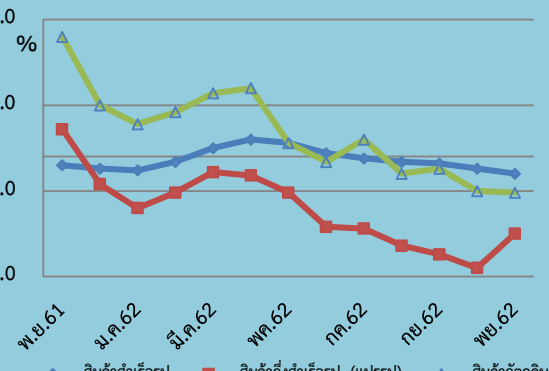
### Producer Price Index (PPI)



### องค์ประกอบของการเปลี่ยนแปลง (Contribution to Growth) ของ ดัชนีราคาผู้ผลิต แบ่งตามกิจกรรมการผลิต (CPA)



### องค์ประกอบของการเปลี่ยนแปลง (Percentage Points) ของดัชนีราคาผู้ผลิต แบ่งตามขั้นตอนการผลิต (SOP)



### ดัชนีราคาผู้ผลิตเดือนพฤศจิกายน 2562 เท่ากับ 100.4

เมื่อเทียบกับ	การเปลี่ยนแปลง	ร้อยละ
1. เดือนพฤศจิกายน 2561 (YoY)	ลดลง	-2.1
2. เดือนตุลาคม 2562 (MoM)	ลดลง	-0.5
3. เฉลี่ย 11 เดือน (ม.ค.- พ.ย.) ปี 2562 เทียบกับช่วงเดียวกันของปี 2561 (AoA)	ลดลง	-1.0

### Highlights

ดัชนีราคาผู้ผลิตของประเทศ แบ่งตามกิจกรรมการผลิต (CPA : Classification of Products by Activity) เดือนพฤศจิกายน 2562 (ปี 2553 = 100) เท่ากับ 100.4 เทียบกับเดือนพฤศจิกายน 2561 ลดลงร้อยละ 2.1 (YoY) จากการลดลงของราคาหมวดผลิตภัณฑ์อุตสาหกรรมร้อยละ 2.6 และผลิตภัณฑ์จากเหมืองร้อยละ 7.0 โดยเฉพาะ น้ำมันเชื้อเพลิง น้ำมันปิโตรเลียมดิบ เม็ดพลาสติก ผลิตภัณฑ์มันสำปะหลัง สิ่งทอ เยื่อกระดาษ และโลหะขั้นมูลฐาน โดยมีเหตุผลสำคัญ จากภาวะเศรษฐกิจโลกที่ชะลอตัว และการปรับลดลงของราคาน้ำมันดิบ ในขณะที่สินค้าเกษตรมีราคาสูงขึ้น ร้อยละ 3.7 แต่มีแนวโน้มชะลอตัวจากเดือนที่ผ่านมา โดยสินค้าสำคัญที่มีราคาเพิ่มขึ้น ได้แก่ ข้าวเปลือกเหนียว ผลปาล์มสด และผลไม้

ดัชนีราคาผู้ผลิต แบ่งตามขั้นตอนการผลิต (SOP : Stage of Processing) พบว่า ดัชนีราคาของทั้งสามขั้นตอนการผลิตลดลง (YoY) ดังนี้ สินค้าวัตถุดิบลดลงร้อยละ 2.1 สินค้าสำเร็จรูปลดลงร้อยละ 4.5 และสินค้าสำเร็จรูปลดลงร้อยละ 1.0 โดยมีรายการสินค้าสำคัญที่ปรับลดลงตามห่วงโซ่อุปทานดังนี้ 1) หัวมันสำปะหลังสด-มันเส้น-แป้งมันสำปะหลัง 2) น้ำมันขี้ผึ้ง-ยางแผ่นดิบ-ยางแท่ง-ยางแผ่นดิบรมควัน-ผลิตภัณฑ์ยาง 3) น้ำมันปิโตรเลียมดิบ-เม็ดพลาสติก (เช่น เอทิลีน โพลีเอทิลีน โพลีโพรพิลีน)-น้ำมันสำเร็จรูป (เช่น น้ำมันเตา น้ำมันเบนซิน) 4) อ้อย-น้ำตาลทราย โดยเหตุผลสำคัญมาจากการปรับราคาตามตลาดโลก และปริมาณผลผลิตในประเทศ

### 1. เทียบกับเดือนเดียวกันปีก่อนหน้า (YoY) ลดลงร้อยละ 2.1 โดยมีการเปลี่ยนแปลงรายหมวด ดังนี้

- **หมวดผลิตภัณฑ์อุตสาหกรรม** ดัชนีราคาลดลงร้อยละ 2.6 จากสินค้าสำคัญในกลุ่มน้ำมันเชื้อเพลิง ตามความต้องการใช้น้ำมันที่ลดลง ประกอบกับผลกระทบจากสงครามการค้า เม็ดพลาสติก ตามราคาน้ำมันที่เป็นสินค้าเกี่ยวเนื่อง ประกอบกับความต้องการใช้ชะลอตัว ป่วย จากปริมาณสินค้าในสต็อกที่ยังมีอยู่มาก กลุ่มผลิตภัณฑ์อาหาร ได้แก่ ผลิตภัณฑ์มันสำปะหลัง ลดลงตามราคาวัตถุดิบน้ำตาลทราย ราคาเคลื่อนไหวตามตลาดโลก กลุ่มสิ่งทอ ราคาวัตถุดิบลดลงและปรับราคาเพื่อกระตุ้นยอดขาย กลุ่มเยื่อกระดาษ ตามราคาตลาดโลกและคำสั่งซื้อที่ชะลอตัว กลุ่มโลหะขั้นมูลฐาน (เหล็กแผ่น เหล็กเส้นและเหล็กฉาก) ตามราคาตลาดโลก ประกอบกับอุปสงค์ของตลาดลดลง และมีการแข่งขันสูงกับสินค้าเหล็กที่นำเข้า ฮาร์ดดีสก์ไดรฟ์ ปรับราคาลงเพื่อระบายสินค้ารุ่นเดิม สายไฟ สายเคเบิลและแบตเตอรี่ จากราคาวัตถุดิบลดลง

➤ **หมวดผลิตภัณฑ์จากเหมือง** ดัชนีราคาลดลงร้อยละ 7.0 จากกลุ่มสินค้าน้ำมันปิโตรเลียมดิบและก๊าซธรรมชาติ และแร่ (ตะกั่ว สังกะสี ดีบุก วุลแฟรม) เป็นไปตามภาวะตลาดโลก

➤ **หมวดผลผลิตเกษตรกรรม** ดัชนีราคาสูงขึ้นร้อยละ 3.7 จากสินค้าสำคัญที่ปรับราคาสูงขึ้น กลุ่มผลผลิตการเกษตร ได้แก่ ข้าวเปลือกเหนียว จากผลผลิตลดลงขณะที่ความต้องการของตลาดมีอย่างต่อเนื่อง ผลปาล์มสด จากมาตรการต่าง ๆ เพื่อช่วยลดปริมาณสต็อกน้ำมันปาล์มผลไม้ (สับปะรดโรงงานทุเรียน) จากผลผลิตไม่เพียงพอที่ความต้องการของตลาด กลุ่มสัตว์มีชีวิตและผลิตภัณฑ์ ได้แก่ สุกรมีชีวิต เนื่องจากปริมาณผลผลิตลดลง ไข่มีชีวิตและไข่ไก่ จากความต้องการของตลาดเพิ่มขึ้น กลุ่มปลาและสัตว์น้ำ ได้แก่ ปลาดุก ปลาตะเพียน ปลานิล ปูม้า ปูทะเล กุ้งแวนนาไม ปลาหมึก หอยนางรม หอยลาย และหอยแครง จากความแปรปรวนของสภาพอากาศ ส่งผลให้ผลผลิตออกสู่ตลาดลดลง สำหรับสินค้าที่ราคาลดลง ได้แก่ ข้าวเปลือกเจ้า หัวมันสำปะหลัง อ้อย ยางพารา และผักสด (มะนาว คื่นช่าย ผักกาดหอม ผักชี ผักขึ้นฉ่าย ผักกวางตุ้ง แดงร้าน บวบ) จากมีปริมาณผลผลิตออกสู่ตลาดมาก

## 2. เทียบกับเดือนก่อนหน้า (MoM) ลดลงร้อยละ 0.5 โดยมีการเปลี่ยนแปลงรายการหมวด ดังนี้

รวมทุกรายการ	-0.5	
ผลผลิตเกษตรกรรม	-1.8	
ผลิตภัณฑ์จากเหมือง	-0.5	
ผลิตภัณฑ์อุตสาหกรรม	-0.3	

**➤ หมวดผลผลิตเกษตรกรรม ดัชนีราคาลดลงร้อยละ 1.8** สินค้าสำคัญที่ราคาลดลงกลุ่มผลผลิตการเกษตร ได้แก่ ข้าวเปลือกเจ้า ข้าวเปลือกเหนียว เป็นช่วงผลผลิตฤดูกลใหม่ออกสู่ตลาด ขณะที่ความต้องการชะลอตัว พืชผัก (มะนาว พริกสด มะเขือ กะหล่ำปลี คื่นช่าย ผักกาดหอม ถั่วฝักยาว ต้นหอม ผักกาดหัว ผักกวางตุ้ง แดงร้าน) ผลไม้ (กล้วยน้ำว้า ส้มเขียวหวาน มะละกอ) จากสภาพอากาศที่เอื้ออำนวยในการเพาะปลูกส่งผลให้ผลผลิตออกสู่ตลาดมากขึ้น กลุ่มสัตว์มีชีวิตและผลิตภัณฑ์ ได้แก่ สุกรมีชีวิต ไก่ไข่และไข่เป็ด จากความต้องการบริโภคที่ชะลอตัวประกอบกับผลผลิตออกสู่ตลาดมาก สำหรับสินค้าที่ราคาสูงขึ้น ได้แก่ มันสำปะหลังสด เป็นช่วงต้นฤดูการเก็บเกี่ยวผลผลิตยังออกสู่ตลาดไม่มากนัก ปาล์มสด จากมาตรการต่าง ๆ เช่น การไฟฟ้าฝ่ายผลิตแห่งประเทศไทย (กฟผ.) รับซื้อไปใช้ในการผลิตกระแสไฟฟ้าและการส่งเสริมการให้รถยนต์ใช้น้ำมันดีเซล B10 และ B20 เพื่อลดปริมาณสต็อก ยางพารา ผลผลิตออกสู่ตลาดลดลงเนื่องจากพื้นที่เพาะปลูกสำคัญมีฝนตกอย่างต่อเนื่อง ปลาและสัตว์น้ำ (ปลาช่อน ปลาทู ปลาลัง กุ้งแวนนาไม ปลาหมึก) จากสภาพอากาศที่แปรปรวนส่งผลให้ปริมาณผลผลิตลดลง

**➤ หมวดผลิตภัณฑ์อุตสาหกรรม ดัชนีราคาลดลงร้อยละ 0.3** สินค้าสำคัญที่ราคาลดลง ได้แก่ กลุ่มน้ำมันเชื้อเพลิง (น้ำมันดีเซล น้ำมันเตา น้ำมันก๊าด) และผลิตภัณฑ์ปิโตรเคมี ตามราคาตลาดโลกเนื่องจากความต้องการใช้น้ำมันโลกยังคงชะลอตัว ประกอบกับผลกระทบจากสงครามการค้าระหว่างสหรัฐฯ กับจีน กลุ่มเม็ดพลาสติก จากอุปสงค์ในประเทศและตลาดโลกที่ซบเซาจากภาวะเศรษฐกิจโลกชะลอตัว กลุ่มโลหะขั้นมูลฐานและผลิตภัณฑ์โลหะ (เหล็กแผ่นและเหล็กฉาก) ตามราคาตลาดโลก ประกอบกับราคาวัตถุดิบลดลง กลุ่มส่วนประกอบคอมพิวเตอร์ (ฮาร์ดดิสก์ไดรฟ์) ปรับลดราคาสินค้ารุ่นเก่าที่จะหมดรอบการผลิต ประกอบกับค่าเงินบาทที่แข็งค่า กลุ่มสิ่งทอ (เส้นใยสังเคราะห์ ด้ายใยสังเคราะห์อะคริลิก ผ้าฝ้าย) ตามราคาวัตถุดิบที่ลดลง กลุ่มผลิตภัณฑ์กระดาษ (กระดาษพิมพ์เขียน กระดาษหนังสือพิมพ์ กระดาษแข็ง) ตามราคาตลาดโลก ประกอบกับลดราคาเพื่อกระตุ้นยอดขาย โซดาไฟและทองคำ ตามราคาตลาดโลก

**➤ หมวดผลิตภัณฑ์จากเหมือง ดัชนีราคาลดลงร้อยละ 0.5** สินค้าสำคัญที่ราคาลดลง ได้แก่ น้ำมันปิโตรเลียมดิบ ปรับตามภาวะตลาดโลก

## 3. เฉลี่ย 11 เดือน (ม.ค.-พ.ย.) ปี 2562 เทียบกับช่วงเดียวกันของปี 2561 (AoA) ลดลงร้อยละ 1.0 โดยมีการเปลี่ยนแปลงรายการหมวด ดังนี้

รวมทุกรายการ	-1.0	
ผลผลิตเกษตรกรรม	5.3	
ผลิตภัณฑ์จากเหมือง	-0.9	
ผลิตภัณฑ์อุตสาหกรรม	-1.8	

**➤ หมวดผลผลิตเกษตรกรรม ดัชนีราคาสูงขึ้นร้อยละ 5.3** สาเหตุจากการสูงขึ้นของราคาสินค้ากลุ่มผลผลิตการเกษตร สัตว์มีชีวิตและผลิตภัณฑ์ ปลาและสัตว์น้ำ

**➤ หมวดผลิตภัณฑ์อุตสาหกรรม ดัชนีราคาลดลงร้อยละ 1.8** สาเหตุจากการลดลงของราคาสินค้ากลุ่มสิ่งทอและผลิตภัณฑ์สิ่งทอ เยื่อกระดาษ ผลิตภัณฑ์กระดาษและสิ่งพิมพ์ ผลิตภัณฑ์ปิโตรเลียม เคมีภัณฑ์ ผลิตภัณฑ์เคมี โลหะขั้นมูลฐานและผลิตภัณฑ์โลหะ เครื่องไฟฟ้า อุปกรณ์และเครื่องอิเล็กทรอนิกส์ และกลุ่มยานพาหนะและอุปกรณ์

**➤ หมวดผลิตภัณฑ์จากเหมือง ดัชนีราคาลดลงร้อยละ 0.9** สาเหตุจากการลดลงของราคาสินค้ากลุ่มลิแกนด์ ปิโตรเลียมและก๊าซธรรมชาติ

## ดัชนีราคาผู้ผลิตของประเทศ เดือนพฤศจิกายน ปี 2562



ตารางแสดงดัชนีราคาผู้ผลิตของประเทศแบ่งตามกิจกรรมการผลิต (CPA) และอัตราการเปลี่ยนแปลง (ปี 2553=100)

หมวด	สัดส่วน น้ำหนัก	เดือนพฤศจิกายน 2562					เดือนตุลาคม 2562			
		ดัชนี		อัตราการเปลี่ยนแปลง			ดัชนี		อัตราการเปลี่ยนแปลง	
		พย.62	พย.61	M/M	Y/Y	A/A	ตค.62	M/M	Y/Y	A/A
<b>ดัชนีรวม</b>	100.00	100.4	102.6	-0.5	-2.1	-1.0	100.9	-0.4	-2.5	-1.0
<b>ผลผลิตเกษตรกรรม</b>	11.86	102.2	98.6	-1.8	3.7	5.3	104.1	-1.0	5.8	5.4
ผลผลิตการเกษตร	8.60	98.3	94.7	-2.8	3.8	5.8	101.1	-0.8	6.9	5.9
สัตว์มีชีวิตและผลิตภัณฑ์	1.84	117.1	113.2	-1.2	3.4	6.6	118.5	-1.4	4.0	7.0
ผลิตภัณฑ์จากป่า	0.05	118.8	118.8	0.0	0.0	0.0	118.8	0.0	0.0	0.0
ปลาและสัตว์น้ำ	1.36	134.4	130.1	3.5	3.3	0.7	129.8	-2.3	2.1	0.4
<b>ผลิตภัณฑ์จากเหมือง</b>	3.27	112.4	120.8	-0.5	-7.0	-0.9	113.0	-0.3	-8.6	-0.2
ลิกไนต์ ปิโตรเลียมและก๊าซธรรมชาติ	2.74	108.5	117.9	-0.5	-8.0	-1.2	109.1	-0.3	-10.1	-0.4
แร่โลหะและแร่อื่นๆ	0.53	124.4	125.5	-0.4	-0.9	1.1	124.9	0.1	0.3	1.3
<b>ผลิตภัณฑ์อุตสาหกรรม</b>	84.88	100.4	103.1	-0.3	-2.6	-1.8	100.7	-0.3	-3.3	-1.7
ผลิตภัณฑ์อาหาร เครื่องดื่มและยาสูบ	15.23	107.6	107.7	0.0	-0.1	0.5	107.6	-0.1	-0.3	0.6
สิ่งทอและผลิตภัณฑ์สิ่งทอ	5.02	107.1	107.8	-0.1	-0.6	-0.4	107.2	0.0	-0.6	-0.4
หนังฟอก ผลิตภัณฑ์หนังและรองเท้า	0.59	104.7	104.8	0.0	-0.1	0.0	104.7	0.0	-0.1	0.0
ไม้และผลิตภัณฑ์จากไม้	0.71	104.0	103.6	-0.1	0.4	0.0	104.1	0.0	0.6	-0.1
เยื่อกระดาษ ผลิตภัณฑ์กระดาษและสิ่งพิมพ์	1.66	104.9	106.2	-0.3	-1.2	-1.6	105.2	0.0	-0.8	-1.7
ผลิตภัณฑ์ปิโตรเลียม	7.79	93.1	107.8	-0.9	-13.6	-11.5	93.9	-1.3	-20.4	-11.3
เคมีภัณฑ์ ผลิตภัณฑ์เคมี	4.58	96.9	102.4	-0.1	-5.4	-4.7	97.0	-0.7	-5.9	-4.7
ผลิตภัณฑ์ยางและพลาสติก	3.61	79.0	79.6	0.5	-0.8	0.2	78.6	-1.1	-1.9	0.4
ผลิตภัณฑ์อโลหะ	2.51	102.1	101.9	-0.3	0.2	0.3	102.4	0.4	0.5	0.3
โลหะขั้นมูลฐานและผลิตภัณฑ์โลหะ	3.24	96.7	99.5	-0.4	-2.8	-1.3	97.1	-0.3	-2.7	-1.3
เครื่องจักร ส่วนประกอบและอุปกรณ์	4.79	107.3	107.3	0.0	0.0	0.7	107.3	0.0	0.0	0.7
เครื่องไฟฟ้า อุปกรณ์และเครื่องอิเล็กทรอนิกส์	20.76	90.4	94.2	-0.8	-4.0	-2.0	91.1	-0.1	-3.2	-1.8
ยานพาหนะและอุปกรณ์	8.16	105.3	105.4	0.0	-0.1	-0.1	105.3	0.3	-0.1	-0.1
สินค้าอุตสาหกรรมอื่นๆ	6.21	115.2	110.8	-0.4	4.0	1.6	115.7	-0.7	5.0	1.4

**Concept** ดัชนีราคาผู้ผลิตของประเทศ โครงสร้างแบ่งตามกิจกรรมการผลิต (CPA : Classification of Products by Activity) แสดงถึงการเปลี่ยนแปลงราคาในรูปแบบของดัชนี เพื่อใช้วัดการเปลี่ยนแปลงของราคาสินค้าที่ผู้ผลิตได้รับ ครอบคลุม 3 หมวด คือ หมวดผลผลิตเกษตรกรรม หมวดผลิตภัณฑ์จากเหมือง และหมวดผลิตภัณฑ์อุตสาหกรรม จากการสำรวจและประมวลผลราคาสินค้าที่เกษตรกร ผู้ประกอบการ และผู้ผลิตจำหน่ายทั่วประเทศ มีจำนวนรายการสินค้าทั้งหมด 596 รายการ

# ดัชนีราคาผู้ผลิตของประเทศ เดือนพฤศจิกายน ปี 2562



ตารางแสดงดัชนีราคาผู้ผลิตของประเทศแบ่งตามขั้นตอนการผลิต (SOP) และอัตราการเปลี่ยนแปลง

(ปี 2553=100)

หมวด	สัดส่วน น้ำหนัก	เดือนพฤศจิกายน 2562					เดือนตุลาคม 2562			
		ดัชนี		อัตราการเปลี่ยนแปลง			ดัชนี		อัตราการเปลี่ยนแปลง	
		พย.62	พย.61	M/M	Y/Y	A/A	ตค.62	M/M	Y/Y	A/A
<b>ดัชนีราคาผู้ผลิต</b>										
สินค้าสำเร็จรูป	100.00	102.1	103.1	-0.6	-1.0	-0.1	102.7	-0.4	-0.7	-0.1
สินค้าอุปโภคบริโภค	69.26	105.7	105.1	-0.3	0.6	0.8	106.0	-0.7	0.4	0.9
- สินค้าบริโภค	23.50	108.4	105.6	-0.6	2.7	4.1	109.0	-0.6	3.5	4.2
- สินค้าอุปโภค	45.76	104.8	105.3	-0.2	-0.5	-0.8	105.0	-0.7	-1.1	-0.8
สินค้าทุน	30.74	93.9	98.0	-0.7	-4.2	-2.0	94.6	0.0	-3.4	-1.8
สินค้ากึ่งสำเร็จรูป (แปรรูป)	100.00	97.7	102.3	-0.2	-4.5	-3.6	97.9	-0.1	-6.5	-3.5
สินค้ากึ่งสำเร็จรูปสำหรับอุตสาหกรรม	77.54	96.9	102.4	-0.2	-5.4	-4.4	97.1	-0.1	-7.9	-4.3
- สินค้าอาหารและอาหารสัตว์	12.31	108.9	109.7	-0.5	-0.7	-1.0	109.5	0.8	-0.7	-1.0
- สินค้ากึ่งสำเร็จรูปที่ไม่ใช่อาหาร	65.23	94.9	101.2	-0.1	-6.2	-5.1	95.0	-0.3	-9.2	-5.0
สินค้ากึ่งสำเร็จรูปก่อสร้าง	22.46	99.6	100.9	-0.3	-1.3	-0.6	99.9	0.0	-1.1	-0.5
สินค้าวัตถุดิบ	100.00	96.6	98.7	-1.3	-2.1	0.7	97.9	-0.8	-2.0	0.9
สินค้าวัตถุดิบสำหรับอาหาร	58.09	114.5	113.8	-2.1	0.6	1.5	117.0	-0.5	3.2	1.6
สินค้าวัตถุดิบที่ไม่ใช่อาหาร	41.91	75.8	80.5	-0.1	-5.8	-0.5	75.9	-1.3	-8.7	0.1

**Concept** ดัชนีราคาผู้ผลิตของประเทศ โครงสร้างแบ่งตามขั้นตอนการผลิต (SOP : Stage of Processing) แสดงถึงการเปลี่ยนแปลงราคาในรูปของดัชนี เพื่อใช้วัดการเปลี่ยนแปลงของราคาสินค้าที่ผู้ผลิตได้รับ ประกอบด้วย ดัชนีราคาหมวดสินค้าสำเร็จรูป ดัชนีราคาหมวดสินค้ากึ่งสำเร็จรูป (แปรรูป) และดัชนีราคาหมวดสินค้าวัตถุดิบ ซึ่งจากการสำรวจและประมวลผลราคาสินค้าที่เกษตรกร ผู้ประกอบการ และผู้ผลิตจำหน่ายทั่วประเทศ มีจำนวนรายการสินค้าทั้งหมด 596 รายการ

อัตราการเปลี่ยนแปลงดัชนีราคาผู้ผลิตของประเทศ (CPA) ปี 2558 -2562

เดือน	เปรียบเทียบกับเดือนก่อนหน้า (MOM)																			
	ดัชนีรวม					ผลผลิตเกษตรกรรม					ผลิตภัณฑ์จากเหมือง					ผลิตภัณฑ์อุตสาหกรรม				
	2558	2559	2560	2561	2562	2558	2559	2560	2561	2562	2558	2559	2560	2561	2562	2558	2559	2560	2561	2562
มค.	-1.4	-1.1	0.9	0.4	-0.2	1.2	-0.5	2.9	1.3	1.0	-5.9	-6.5	1.5	1.0	-1.0	-1.6	-1.0	0.5	0.3	-0.3
กพ.	0.6	-0.1	0.7	-0.2	0.3	0.9	2.4	1.8	0.7	1.5	4.6	-3.0	0.7	0.6	3.0	0.4	-0.3	0.6	-0.4	0.1
มีค.	0.0	0.6	-0.7	-0.1	0.9	0.7	-0.7	-2.7	0.4	1.6	19.7	1.8	0.7	-1.0	1.7	-0.8	0.8	-0.5	-0.1	0.7
เมย.	-0.1	0.7	-0.2	0.4	0.7	-0.4	3.7	-1.0	-0.2	3.4	-1.5	0.3	-0.6	1.3	0.5	0.0	0.3	-0.1	0.4	0.4
พค.	1.2	1.4	-0.5	1.0	0.3	0.5	5.8	-1.1	1.5	2.2	3.5	-0.8	-0.7	5.0	-0.6	1.2	0.9	-0.4	0.8	0.0
มิย.	0.0	0.1	-0.9	0.2	-0.9	-0.3	-1.2	-1.7	-0.3	0.2	-1.0	0.8	-2.1	-0.5	-4.0	0.1	0.3	-0.7	0.3	-0.9
กค.	-0.9	-0.3	-0.4	0.0	-0.1	-1.5	-1.3	-2.2	-1.3	-1.4	-2.6	-1.8	0.0	1.6	1.8	-0.7	-0.1	-0.2	0.1	0.0
สค.	-0.8	-0.4	0.3	-0.1	-0.7	-0.8	0.0	-0.1	-0.8	-1.1	-5.0	-1.8	2.5	1.4	-2.6	-0.7	-0.5	0.3	-0.1	-0.5
กย.	-0.1	-0.4	0.7	0.2	0.0	-1.4	-2.8	1.9	0.3	0.0	-1.2	2.0	1.5	2.0	0.4	0.1	-0.1	0.5	0.1	0.0
ตค.	0.0	0.2	-0.2	0.2	-0.4	0.1	-2.0	-1.1	0.0	-1.0	1.0	2.4	-0.2	1.5	-0.3	-0.1	0.4	-0.1	0.2	-0.3
พย.	-0.4	-0.5	-0.1	-0.9	-0.5	-1.7	-1.4	-2.3	0.2	-1.8	2.2	-4.0	1.3	-2.3	-0.5	-0.3	-0.2	0.2	-1.0	-0.3
ธค.	-0.8	0.9	-0.2	-1.6		-1.1	2.7	0.6	-0.8		-0.4	4.0	-0.9	-5.4		-0.8	0.6	-0.3	-1.6	

อัตราการเปลี่ยนแปลงดัชนีราคาผู้ผลิตของประเทศ (CPA) ปี 2558 -2562

เดือน	เปรียบเทียบกับเดือนเดียวกันปีก่อนหน้า (YOY)																			
	ดัชนีรวม					ผลผลิตเกษตรกรรม					ผลิตภัณฑ์จากเหมือง					ผลิตภัณฑ์อุตสาหกรรม				
	2558	2559	2560	2561	2562	2558	2559	2560	2561	2562	2558	2559	2560	2561	2562	2558	2559	2560	2561	2562
มค.	-5.4	-2.3	3.1	-1.1	-1.1	-1.7	-5.5	8.0	-6.4	0.7	-17.3	11.2	1.0	3.2	2.8	-5.5	-2.5	2.6	-0.4	-1.6
กพ.	-4.9	-3.0	3.9	-1.9	-0.6	-1.2	-4.1	7.5	-7.4	1.5	-13.6	3.0	5.0	3.1	5.2	-5.1	-3.2	3.5	-1.3	-1.1
มีค.	-5.0	-2.4	2.6	-1.4	0.4	-1.1	-5.4	5.3	-4.4	2.7	4.3	-12.4	3.8	1.4	8.1	-5.9	-1.7	2.2	-1.0	-0.3
เมย.	-5.4	-1.7	1.7	-0.8	0.7	-4.2	-1.5	0.6	-3.7	6.5	2.4	-10.8	2.9	3.3	7.3	-5.8	-1.4	1.8	-0.5	-0.3
พค.	-4.8	-1.4	-0.2	0.7	0.0	-5.7	3.6	-5.9	-1.2	7.2	5.9	-14.5	3.0	9.2	1.6	-4.8	-1.6	0.5	0.7	-1.1
มิย.	-3.7	-1.3	-1.2	1.8	-1.1	-0.3	2.7	-6.4	0.2	7.7	4.5	-13.0	0.1	10.9	-1.9	-4.6	-1.4	-0.5	1.7	-2.2
กค.	-3.8	-0.8	-1.3	2.2	-1.2	1.7	2.9	-7.2	1.1	7.6	2.2	-12.3	1.9	12.6	-1.7	-5.1	-0.9	-0.6	2.0	-2.3
สค.	-3.8	-0.4	-0.6	1.8	-1.7	3.3	3.7	-7.3	0.4	7.2	-0.2	-9.4	6.3	11.5	-5.6	-5.2	-0.7	0.2	1.6	-2.7
กย.	-3.6	-0.7	0.5	1.3	-1.9	0.5	2.3	-2.8	-1.2	6.9	-0.6	-6.5	5.8	12.0	-7.1	-4.5	-0.9	0.8	1.2	-2.8
ตค.	-3.1	-0.5	0.1	1.7	-2.5	-0.1	0.2	-2.0	-0.1	5.8	2.4	-5.1	3.1	13.9	-8.6	-4.0	-0.4	0.3	1.5	-3.3
พย.	-3.0	-0.6	0.5	0.9	-2.1	-2.6	0.5	-2.9	2.5	3.7	6.4	-10.8	8.8	9.8	-7.0	-3.6	-0.3	0.7	0.3	-2.6
ธค.	-2.7	1.1	-0.6	-0.5		-3.8	4.4	-4.9	1.0		11.8	-6.9	3.7	4.9		-3.1	1.1	-0.2	-1.0	

อัตราการเปลี่ยนแปลงดัชนีราคาผู้ผลิตของประเทศ (CPA) ปี 2558 -2562

เดือน	เปรียบเทียบกับระยะเดียวกันปีก่อนหน้า (AOA)																			
	ดัชนีรวม					ผลผลิตเกษตรกรรม					ผลิตภัณฑ์จากเหมือง					ผลิตภัณฑ์อุตสาหกรรม				
	2558	2559	2560	2561	2562	2558	2559	2560	2561	2562	2558	2559	2560	2561	2562	2558	2559	2560	2561	2562
มค.	-5.4	-2.3	3.1	-1.1	-1.1	-1.7	-5.5	8.0	-6.4	0.7	-17.3	11.2	1.0	3.2	2.8	-5.5	-2.5	2.6	-0.4	-1.6
มค.-กพ.	-5.2	-2.6	3.5	-1.5	-0.8	-1.4	-4.8	7.7	-6.9	1.1	-15.5	7.0	3.0	3.2	4.0	-5.3	-2.8	3.0	-0.9	-1.3
มค.-มีค.	-5.1	-2.6	3.2	-1.5	-0.4	-1.4	-4.9	6.9	-6.1	1.6	-8.9	-0.4	3.3	2.5	5.4	-5.5	-2.4	2.7	-0.9	-1.0
มค.-เมย.	-5.2	-2.3	2.8	-1.3	-0.1	-2.2	-4.1	5.2	-5.5	2.8	-6.1	-3.2	3.2	2.7	5.9	-5.6	-2.1	2.5	-0.8	-0.9
มค.-พค.	-5.1	-2.2	2.3	-1.0	-0.1	-2.8	-2.6	3.0	-4.7	3.7	-3.7	-5.7	3.1	4.1	4.9	-5.4	-2.1	2.2	-0.6	-0.8
มค.-มิย.	-4.8	-2.0	1.6	-0.5	-0.2	-2.4	-1.6	1.3	-3.9	4.4	-2.4	-7.0	2.6	5.1	3.8	-5.3	-1.9	1.7	-0.2	-1.1
มค.-กค.	-4.7	-1.8	1.3	-0.1	-0.4	-1.9	-1.0	0.0	-3.2	4.9	-1.7	-7.8	2.6	6.2	2.9	-5.2	-1.8	1.4	0.2	-1.3
มค.-สค.	-4.6	-1.7	1.0	0.2	-0.6	-1.2	-0.4	-1.0	-2.7	5.1	-1.5	-8.0	3.0	6.9	1.8	-5.2	-1.6	1.2	0.4	-1.5
มค.-กย.	-4.5	-1.6	1.0	0.3	-0.8	-1.1	-0.2	-1.1	-2.7	5.4	-1.4	-7.8	3.3	7.4	0.9	-5.1	-1.6	1.2	0.4	-1.6
มค.-ตค.	-4.4	-1.5	0.8	0.5	-1.0	-1.0	-0.1	-1.3	-2.3	5.4	-1.1	-7.6	3.4	8.0	-0.2	-5.1	-1.5	1.1	0.5	-1.7
มค.-พย.	-4.2	-1.4	0.8	0.4	-1.0	-1.2	0.0	-1.4	-2.0	5.3	-0.4	-7.8	3.8	8.3	-0.9	-5.0	-1.4	1.1	0.5	-1.8
มค.-ธค.	-4.1	-1.2	0.7	0.4		-1.4	0.3	-1.7	-1.7		0.5	-7.7	3.8	7.9		-4.8	-1.2	1.0	0.4	