



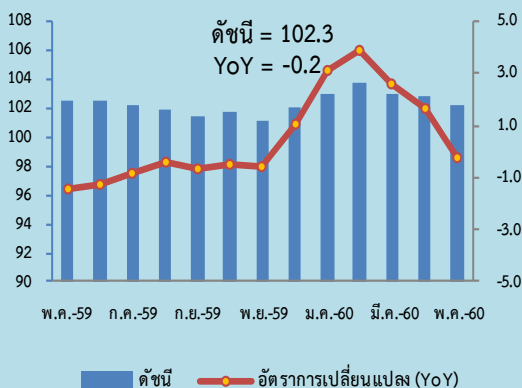
Producer Price Index May 2017

News Release

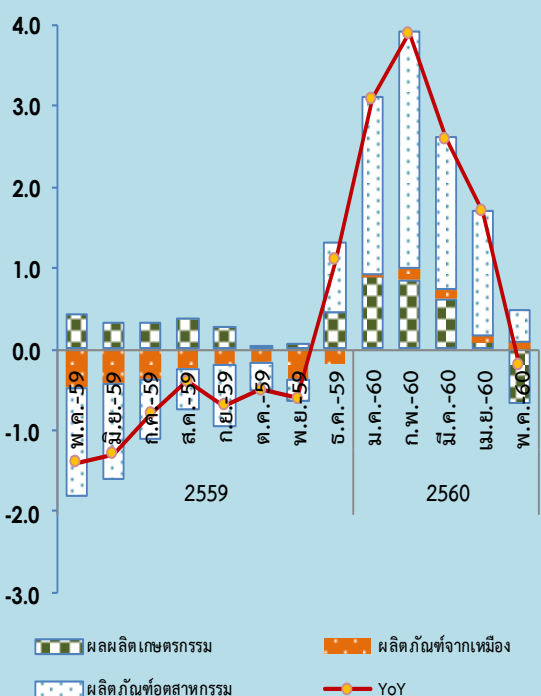


1 มิถุนายน 2560

Producer Price Index (PPI)



องค์ประกอบของการเปลี่ยนแปลง (Percentage Points) ของดัชนีราคาผู้ผลิต แบ่งตามกิจกรรมการผลิต (CPA)



Highlights

ดัชนีราคาผู้ผลิตของประเทศ แบ่งตามกิจกรรมการผลิต (CPA : Classification of Products by Activity) เดือนพฤษภาคม 2560 (ปี2553 = 100) เท่ากับ 102.3 เทียบกับเดือนพฤษภาคม 2559 ปรับตัวลดลงร้อยละ 0.2 (YoY) สาเหตุจากการลดลงของดัชนีราคาหมวดผลผลิตเกษตรกรรม ร้อยละ 5.9 จากกลุ่มสินค้าผลผลิตการเกษตร และกลุ่มสัตว์มีชีวิต และผลิตภัณฑ์ หมวดผลิตภัณฑ์จากเหมือง สูงขึ้นร้อยละ 3.0 จากการสูงขึ้นของราคาสินค้ากลุ่มลิกไนต์ ปิโตรเลียมและก๊าซธรรมชาติ แร่โลหะและแร่อื่นๆ และหมวดผลิตภัณฑ์อุตสาหกรรม สูงขึ้นร้อยละ 0.5 จากกลุ่มสินค้าสำคัญ ได้แก่ ผลิตภัณฑ์ปิโตรเลียม เคมีภัณฑ์ ผลิตภัณฑ์เคมี ผลิตภัณฑ์ยางและพลาสติก เยื่อกระดาษ ผลิตภัณฑ์กระดาษและสิ่งพิมพ์

เมื่อเทียบกับเดือนเมษายน 2560 ดัชนีราคาผู้ผลิต ลดลงร้อยละ 0.5 (MoM)

โดยมีสาเหตุสำคัญมาจากการลดลงของราคาสินค้าทั้ง 3 หมวดหลัก คือ หมวดผลผลิตเกษตรกรรม ลดลงร้อยละ 1.1 สินค้าสำคัญที่ราคาลดลง ได้แก่ ผลผลิตการเกษตร (หัวมันสำปะหลังสด ผลปาล์มสด ยางพารา) ปลาและสัตว์น้ำ (ปลาน้ำจืด กุ้งแวนนาไม) หมวดผลิตภัณฑ์จากเหมือง ลดลงร้อยละ 0.7 จากการลดลงของสินค้าน้ำมันปิโตรเลียมดิบ แร่โลหะ (ตะกั่ว สังกะสีและดีบุก) และหมวดผลิตภัณฑ์อุตสาหกรรม ลดลงร้อยละ 0.4 จากสินค้าสำคัญที่ราคาลดลงของกลุ่มผลิตภัณฑ์ปิโตรเลียม ได้แก่ น้ำมันเชื้อเพลิง ก๊าซปิโตรเลียมเหลว (LPG) และผลิตภัณฑ์ปิโตรเคมี กลุ่มเคมีภัณฑ์ ได้แก่ เม็ดพลาสติก กลุ่มผลิตภัณฑ์ยาง ได้แก่ ยางแผ่นรมควัน และยางแท่ง กลุ่มเหล็กและเหล็กกล้า ได้แก่ เหล็กแผ่น เหล็กเส้นและเหล็กฉาก และกลุ่มสินค้าอุตสาหกรรมอื่นๆ ได้แก่ ทองคำ

เมื่อพิจารณาการเปลี่ยนแปลงเทียบกับเดือนพฤษภาคม 2559 (YoY) หมวดหลักที่ส่งผลกระทบต่อให้ดัชนีราคาลดลง คือ หมวดผลผลิตเกษตรกรรม (ผลกระทบ - 0.68) ขณะที่หมวดผลิตภัณฑ์อุตสาหกรรม (ผลกระทบ 0.40) และหมวดผลิตภัณฑ์จากเหมือง (ผลกระทบ 0.08) ปรับตัวสูงขึ้น

ดัชนีราคาผู้ผลิตของประเทศ แบ่งตามขั้นตอนการผลิต (SOP : Stage of Processing) ประกอบด้วย ดัชนีราคาหมวดสินค้าสำเร็จรูป ดัชนีราคาหมวดสินค้ากึ่งสำเร็จรูป (แปรรูป) และดัชนีราคาหมวดสินค้าวัตถุดิบ เดือนพฤษภาคม 2560 มีค่าเท่ากับ 103.9, 100.5 และ 96.4 ตามลำดับ (ปี 2553 = 100) เมื่อเทียบกับเดือนเมษายน 2560 (MoM) หมวดสินค้าสำเร็จรูป ลดลงร้อยละ 0.2 หมวดสินค้ากึ่งสำเร็จรูป (แปรรูป) ลดลงร้อยละ 1.0 และหมวดสินค้าวัตถุดิบ ลดลงร้อยละ 0.5 และเมื่อเทียบกับเดือนพฤษภาคม 2559 (YoY) ดัชนีราคาหมวดสินค้าสำเร็จรูป ลดลงร้อยละ 1.2 และหมวดสินค้าวัตถุดิบ ลดลงร้อยละ 0.7 ขณะที่หมวดสินค้ากึ่งสำเร็จรูป (แปรรูป) สูงขึ้นร้อยละ 2.2

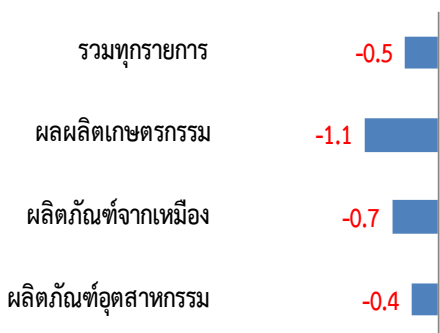
ดัชนีราคาผู้ผลิตของประเทศเดือนพฤษภาคม 2560

ดัชนีราคาผู้ผลิตของประเทศ แบ่งตามกิจกรรมการผลิต (CPA : Classification of Products by Activity) แสดงถึงการเปลี่ยนแปลงราคาในรูปแบบของดัชนี เพื่อใช้วัดการเปลี่ยนแปลงของราคาสินค้าที่ผู้ผลิตได้รับ ครอบคลุม 3 หมวด คือ หมวดผลผลิตเกษตรกรรม หมวดผลิตภัณฑ์จากเหมือง และหมวดผลิตภัณฑ์อุตสาหกรรม จากการสำรวจและประมวลผลราคาสินค้าที่เกษตรกร ผู้ประกอบการ และผู้ผลิตจำหน่ายทั่วประเทศ มีจำนวนรายการสินค้าทั้งหมด 596 รายการ สรุปผลได้ดังนี้

1. ดัชนีราคาผู้ผลิตของประเทศเดือนพฤษภาคม 2560 ปี 2553 ดัชนีราคาผู้ผลิตของประเทศ เท่ากับ 100 และเดือนพฤษภาคม 2560 เท่ากับ 102.3 (เดือนเมษายน 2560 เท่ากับ 102.8)

2. การเปลี่ยนแปลงของดัชนีราคาผู้ผลิตของประเทศ เดือนพฤษภาคม 2560 เมื่อเทียบกับ

2.1 เดือนเมษายน 2560 (MoM) **ลดลง** ร้อยละ 0.5 โดยมีร้อยละการเปลี่ยนแปลงราคาสินค้าจำแนกตามหมวดแสดงได้ดังภาพที่ 1



หมวดผลผลิตเกษตรกรรม ดัชนีราคาลดลงร้อยละ 1.1 สินค้าสำคัญที่ราคาลดลง ได้แก่ ผลปาล์มสด หัวมันสำปะหลังสด โกโก้ชีวิต กุ้งแวนนาไม เป็นช่วงผลผลิตออกสู่ตลาดอย่างต่อเนื่องและความต้องการยังมีไม่มาก ทำให้ราคาปรับลดลงเล็กน้อย **กลุ่มผลไม้** (สับปะรดโรงงาน มังคุด ทุเรียน) เนื่องจากเป็นช่วงฤดูการผลผลิตออกสู่ตลาดอย่างต่อเนื่อง และยางพาราจากผู้ประกอบการชะลอการรับซื้อเนื่องจากมีปริมาณยางในสต็อกเพียงพอ แต่อย่างไรก็ตามจากฝนตกในหลายพื้นที่ปลูกยาง ส่งผลให้ผลผลิตออกมาไม่มากนัก เป็นปัจจัยหนุนให้ราคายังอยู่ในเกณฑ์ดี สำหรับสินค้าสำคัญที่ราคาสูงขึ้น ได้แก่ ข้าวเปลือกเจ้า จากความต้องการของผู้ประกอบการตามคำสั่งซื้อของประเทศคู่ค้า พืชผัก ได้แก่ มะนาว มะเขือเทศ ผักคะน้า ผักกาดหอม ผักชี ผักกาดหัว ผักขึ้นฉ่าย กะหล่ำดอก และแตงร้าน จากสภาพอากาศที่แปรปรวนทำให้พืชผักเน่าเสียง่าย ไข่ไก่ เนื่องจากความต้องการบริโภคเพิ่มขึ้นในช่วงเปิดเทอม

หมวดผลิตภัณฑ์จากเหมือง ดัชนีราคาลดลงร้อยละ 0.7 สินค้าสำคัญที่ราคาลดลง ได้แก่ น้ำมันปิโตรเลียมดิบ แร่ตะกั่ว แร่สังกะสี และแร่ดีบุก ตามภาวะตลาดโลก

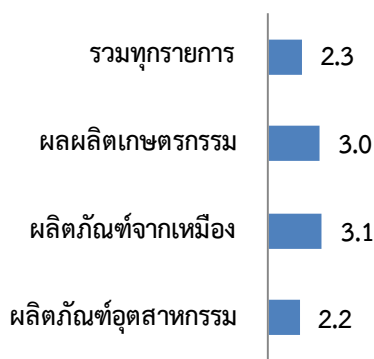
หมวดผลิตภัณฑ์อุตสาหกรรม ดัชนีราคาลดลงร้อยละ 0.4 จาก**กลุ่มผลิตภัณฑ์ปิโตรเลียม** ได้แก่ ก๊าซปิโตรเลียมเหลว (LPG) น้ำมันเชื้อเพลิง และผลิตภัณฑ์ปิโตรเคมี ซึ่งราคาน้ำมันลดลงตามตลาดโลก แต่คาดว่าราคาจะมีการปรับสูงขึ้นจากข้อตกลงของประเทศผู้ผลิตน้ำมันทั้งในและนอกกลุ่มโอเปกที่จะขยายระยะเวลาปรับลดกำลังการผลิตออกไปอีก 9 เดือนนับตั้งแต่เดือน ก.ค.60 **กลุ่มเคมีภัณฑ์** ได้แก่ เม็ดพลาสติก ความเคลื่อนไหวตามราคาน้ำมัน **กลุ่มผลิตภัณฑ์ยาง** ได้แก่ ยางแผ่นรมควัน และยางแท่ง **กลุ่มเหล็กและเหล็กกล้า** ได้แก่ เหล็กแผ่น เหล็กเส้น และเหล็กโครงสร้างรูปพรรณ ราคาเคลื่อนไหวตามภาวะตลาดโลก และ**กลุ่มสินค้าอุตสาหกรรมอื่นๆ** ได้แก่ ทองคำ ตามราคาตลาดโลก สำหรับสินค้าสำคัญที่ราคาสูงขึ้น **กลุ่มผลิตภัณฑ์อาหาร** ได้แก่ เนื้อสุกร ไก่สด เป็ดสด และข้าวหนึ่ง และ**กลุ่มเยื่อกระดาษและผลิตภัณฑ์กระดาษ** เนื่องจากปริมาณความต้องการเพิ่มขึ้นส่งผลให้ราคาตลาดปรับตัวดีขึ้น

2.2 เดือนพฤษภาคม 2559 (YoY) **ลดลง** ร้อยละ 0.2 โดยมีร้อยละการเปลี่ยนแปลงราคาสินค้าจำแนกตามหมวด แสดงได้ดังภาพที่ 2



เมื่อพิจารณาดัชนีราคาเทียบกับช่วงเดือนเดียวกันของปี 2559 ลดลงร้อยละ 0.2 โดยสินค้าสำคัญที่ส่งผลให้ดัชนีราคาลดลง ได้แก่ หมวดผลผลิตเกษตรกรรม ลดลงร้อยละ 5.9 จากการลดลงของราคาสินค้ากลุ่มผลผลิตการเกษตร และกลุ่มสัตว์มีชีวิตและผลิตภัณฑ์ ลดลงร้อยละ 7.6 และร้อยละ 4.3 ตามลำดับ ขณะที่หมวดผลิตภัณฑ์จากเหมือง สูงขึ้นร้อยละ 3.0 จากการสูงขึ้นของราคาสินค้ากลุ่มลิกไนต์ ปีโตรเลียมและก๊าซธรรมชาติ ร้อยละ 2.8 แร่โลหะและแร่อื่นๆ ร้อยละ 3.6 และหมวดผลิตภัณฑ์อุตสาหกรรม สูงขึ้นร้อยละ 0.5 จากการสูงขึ้นของราคาสินค้ากลุ่มสิ่งทอและผลิตภัณฑ์สิ่งทอ ร้อยละ 0.1 ไม้และผลิตภัณฑ์จากไม้ ร้อยละ 0.7 เยื่อกระดาษ ผลิตภัณฑ์กระดาษและสิ่งพิมพ์ ร้อยละ 1.0 ผลิตภัณฑ์ปิโตรเลียม ร้อยละ 10.9 เคมีภัณฑ์และผลิตภัณฑ์เคมี ร้อยละ 1.5 ผลิตภัณฑ์ยางและพลาสติก ร้อยละ 4.1 โลหะขั้นมูลฐานและผลิตภัณฑ์โลหะ ร้อยละ 0.2 และกลุ่มยานพาหนะและอุปกรณ์ ร้อยละ 0.2

2.3 เทียบเฉลี่ยเดือน ม.ค. – พ.ค. ปี 2560 กับระยะเดียวกันปี 2559 **สูงขึ้น** ร้อยละ 2.3 โดยมีร้อยละการเปลี่ยนแปลงราคาสินค้าจำแนกตามหมวด แสดงได้ดังภาพที่ 3



เมื่อพิจารณาดัชนีราคาเทียบเฉลี่ยกับระยะเดียวกันของปี 2559 สูงขึ้นร้อยละ 2.3 โดยสินค้าสำคัญที่ส่งผลให้ดัชนีราคาสูงขึ้น ได้แก่ หมวดผลผลิตเกษตรกรรม สูงขึ้นร้อยละ 3.0 ตามการสูงขึ้นของราคากลุ่มสินค้าผลผลิตการเกษตร ร้อยละ 3.3 และกลุ่มปลาและสัตว์น้ำ ร้อยละ 7.2 หมวดผลิตภัณฑ์จากเหมือง สูงขึ้นร้อยละ 3.1 จากการสูงขึ้นของราคาสินค้ากลุ่มลิกไนต์ ปีโตรเลียมและก๊าซธรรมชาติ ร้อยละ 3.0 แร่โลหะและแร่อื่นๆ ร้อยละ 3.8 และหมวดผลิตภัณฑ์อุตสาหกรรม สูงขึ้นร้อยละ 2.2 จากการสูงขึ้นของราคาสินค้ากลุ่มสิ่งทอและผลิตภัณฑ์สิ่งทอ ร้อยละ 0.3 ไม้และผลิตภัณฑ์จากไม้ ร้อยละ 1.0 เยื่อกระดาษ ผลิตภัณฑ์กระดาษและสิ่งพิมพ์ ร้อยละ 0.3 ผลิตภัณฑ์ปิโตรเลียม ร้อยละ 25.6 เคมีภัณฑ์ ผลิตภัณฑ์เคมี ร้อยละ 2.6 ผลิตภัณฑ์ยางและพลาสติก ร้อยละ 10.3 โลหะขั้นมูลฐานและผลิตภัณฑ์โลหะ ร้อยละ 0.9 ยานพาหนะและอุปกรณ์ ร้อยละ 0.2 และสินค้าอุตสาหกรรมอื่นๆ ร้อยละ 0.2

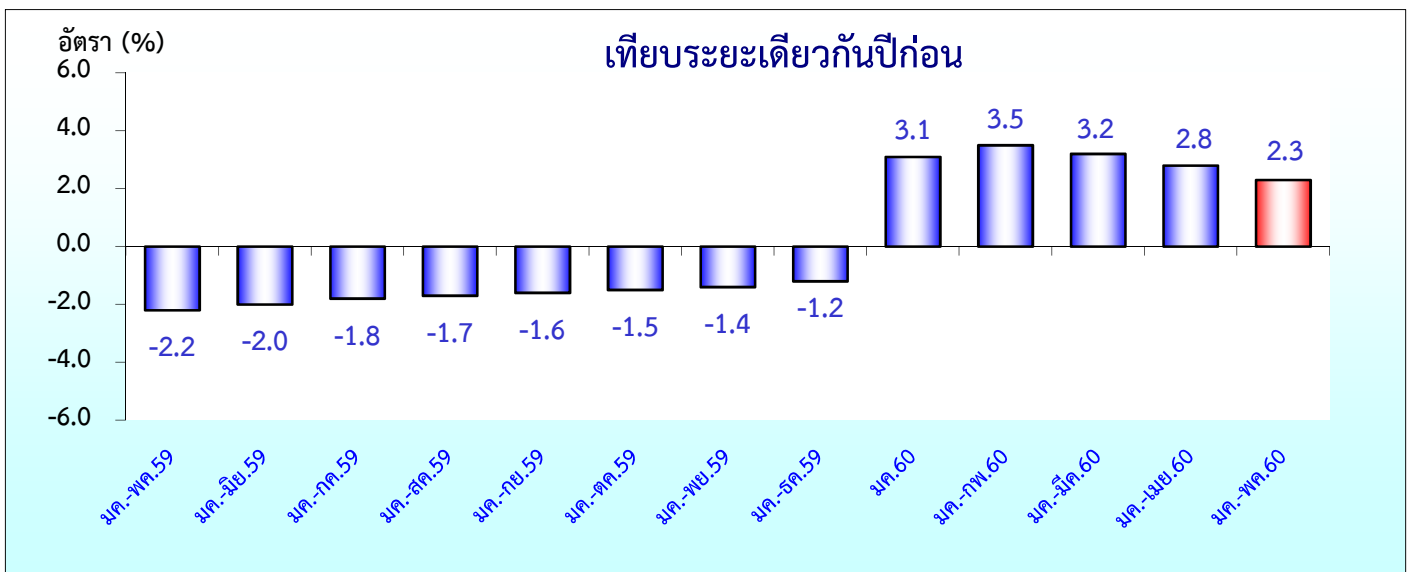
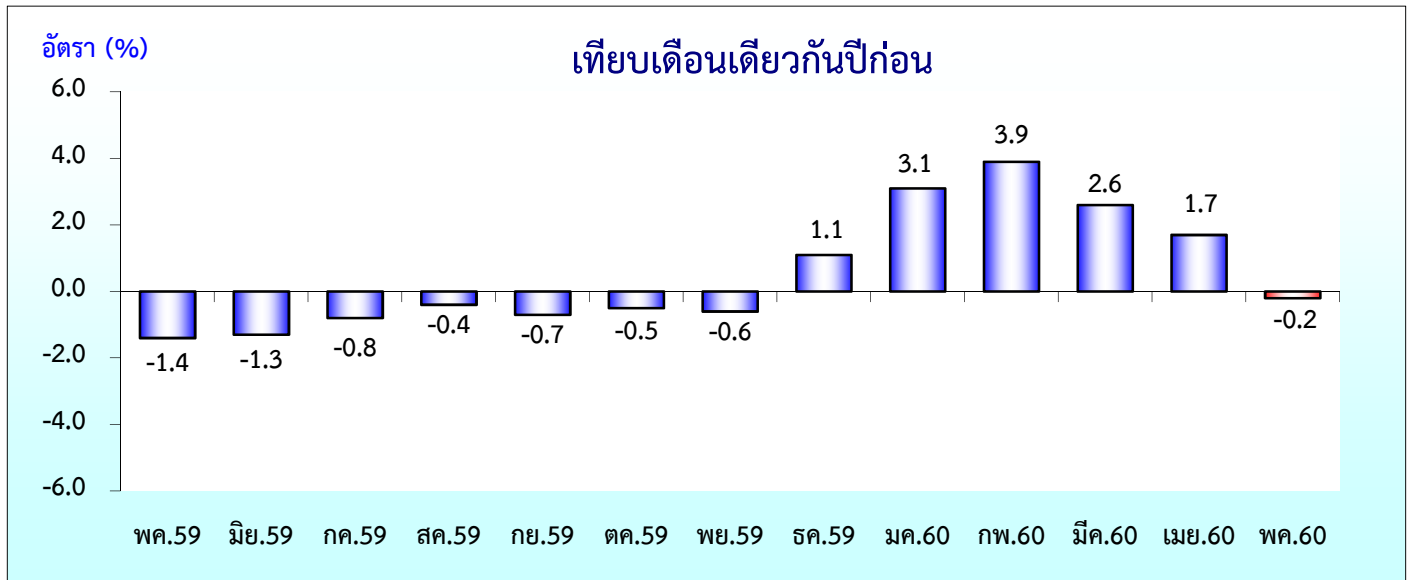
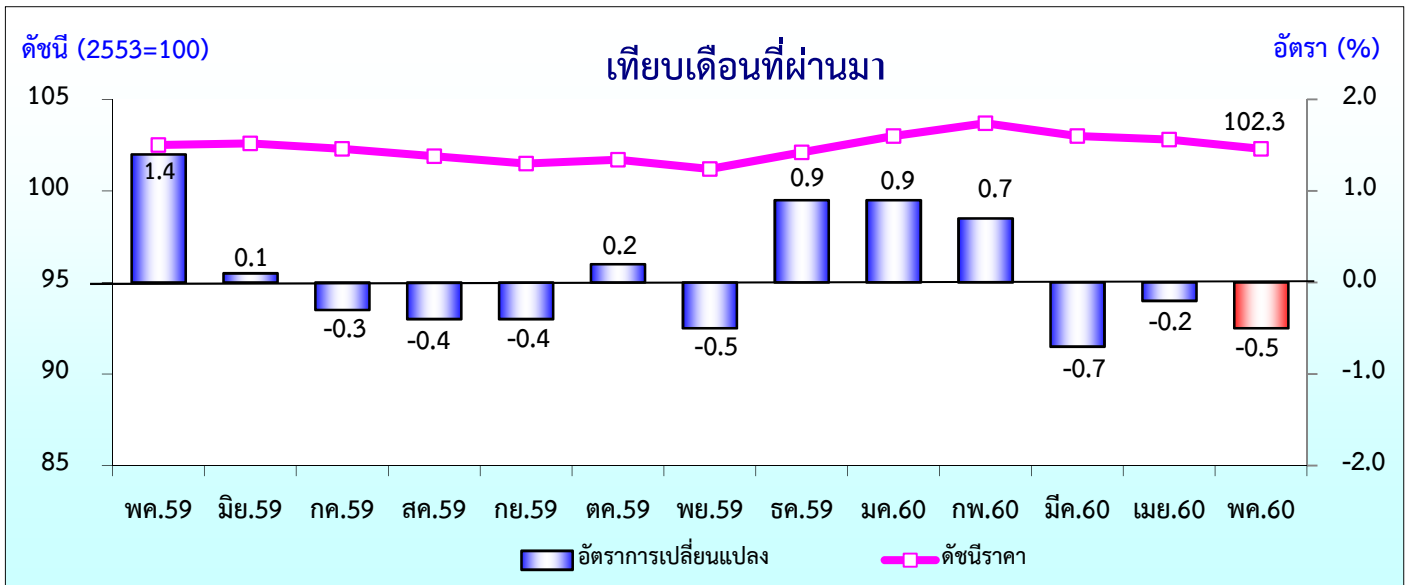
3. ตารางแสดงดัชนีราคาผู้ผลิตของประเทศ แบ่งตามกิจกรรมการผลิต (CPA : Classification of Products by Activity)

(ปี2553=100)

หมวด	สัดส่วน น้ำหนัก	เดือนพฤษภาคม 2560					เดือนเมษายน 2560			
		ดัชนี		อัตราการเปลี่ยนแปลง			ดัชนี		อัตราการเปลี่ยนแปลง	
		พค.60	พค.59	M/M	Y/Y	A/A	เมย.60	M/M	Y/Y	A/A
ดัชนีรวม	100.00	102.3	102.5	-0.5	-0.2	2.3	102.8	-0.2	1.7	2.8
ผลผลิตเกษตรกร	11.58	101.7	108.1	-1.1	-5.9	3.0	102.8	-1.0	0.6	5.2
ผลผลิตการเกษตร	8.35	97.2	105.2	-1.2	-7.6	3.3	98.4	-0.8	0.3	6.3
สัตว์มีชีวิตและผลิตภัณฑ์	1.82	118.2	123.5	1.2	-4.3	-1.9	116.8	-0.5	-2.7	-1.3
ผลิตภัณฑ์จากป่า	0.05	118.8	118.8	0.0	0.0	0.0	118.8	0.0	0.0	0.0
ปลาและสัตว์น้ำ	1.35	136.0	131.9	-3.1	3.1	7.2	140.4	-3.0	6.0	8.2
ผลิตภัณฑ์จากเหมือง	3.05	106.8	103.7	-0.7	3.0	3.1	107.5	-0.6	2.9	3.2
ลิกไนต์ พีโตรเลียมและก๊าซธรรมชาติ	2.53	102.3	99.5	-0.8	2.8	3.0	103.1	-0.8	2.7	3.1
แร่โลหะและแร่อื่นๆ	0.51	122.5	118.2	-0.2	3.6	3.8	122.7	0.4	3.9	3.9
ผลิตภัณฑ์อุตสาหกรรม	85.38	102.8	102.3	-0.4	0.5	2.2	103.2	-0.1	1.8	2.5
ผลิตภัณฑ์อาหาร เครื่องดื่มและยาสูบ	15.03	108.1	110.8	0.3	-2.4	-1.7	107.8	-0.1	-2.0	-1.5
สิ่งทอและผลิตภัณฑ์สิ่งทอ	4.98	108.1	108.0	0.0	0.1	0.3	108.1	-0.1	0.1	0.3
หนังฟอก ผลิตภัณฑ์หนังและรองเท้า	0.58	104.3	104.6	0.0	-0.3	-0.2	104.3	0.0	-0.2	-0.2
ไม้และผลิตภัณฑ์จากไม้	0.71	105.7	105.0	-0.8	0.7	1.0	106.5	0.1	1.4	0.9
เยื่อกระดาษ ผลิตภัณฑ์กระดาษและสิ่งพิมพ์	1.65	106.2	105.1	0.6	1.0	0.3	105.6	0.2	0.5	0.2
ผลิตภัณฑ์ปิโตรเลียม	7.80	94.9	85.6	-3.3	10.9	25.6	98.1	-0.2	24.0	29.6
เคมีภัณฑ์ ผลิตภัณฑ์เคมี	4.79	103.3	101.8	-0.5	1.5	2.6	103.8	-0.4	2.4	2.9
ผลิตภัณฑ์ยางและพลาสติก	3.84	85.7	82.3	-0.9	4.1	10.3	86.5	-1.7	5.7	11.9
ผลิตภัณฑ์โลหะ	2.44	101.1	102.6	-0.1	-1.5	-1.3	101.2	-0.3	-1.4	-1.3
โลหะขั้นมูลฐานและผลิตภัณฑ์โลหะ	3.22	97.6	97.4	-0.2	0.2	0.9	97.8	0.0	0.9	1.1
เครื่องจักร ส่วนประกอบและอุปกรณ์	4.60	105.1	105.2	0.0	-0.1	-0.1	105.1	0.0	-0.1	-0.1
เครื่องไฟฟ้า อุปกรณ์และเครื่องอิเล็กทรอนิกส์	21.71	96.3	96.9	0.0	-0.6	-0.6	96.3	-0.2	-0.6	-0.6
ยานพาหนะและอุปกรณ์	8.03	105.5	105.3	0.0	0.2	0.2	105.5	0.0	0.2	0.2
สินค้าอุตสาหกรรมอื่นๆ	6.00	113.3	115.0	-0.6	-1.5	0.2	114.0	0.6	0.3	0.7



ดัชนีราคาผู้ผลิตแบ่งตามกิจกรรมการผลิต พฤษภาคม 2560



อัตราเปลี่ยนแปลงดัชนีราคาผู้ผลิตของประเทศ แบ่งตามกิจกรรมการผลิต (CPA) ปี 2555 - 2560
(2553=100)

อัตราเปลี่ยนแปลงเปรียบเทียบ																		
เดือน	จากเดือนก่อนหน้า						จากเดือนเดียวกันปีก่อน						จากระยะเดียวกันปีก่อน					
	ปี 2555	ปี 2556	ปี 2557	ปี 2558	ปี 2559	ปี 2560	ปี 2555	ปี 2556	ปี 2557	ปี 2558	ปี 2559	ปี 2560	ปี 2555	ปี 2556	ปี 2557	ปี 2558	ปี 2559	ปี 2560
มค.	0.6	0.2	0.4	-1.4	-1.1	0.9	3.6	0.6	1.2	-5.4	-2.3	3.1	3.6	0.6	1.2	-5.4	-2.3	3.1
กพ.	0.7	0.2	0.1	0.6	-0.1	0.7	1.8	0.1	1.1	-4.9	-3.0	3.9	2.7	0.4	1.1	-5.2	-2.6	3.5
มีค.	0.1	-0.3	0.1	0.0	0.6	-0.7	1.8	-0.3	1.4	-5.0	-2.4	2.6	2.4	0.1	1.2	-5.1	-2.6	3.2
เมย.	0.4	0.0	0.4	-0.1	0.7	-0.2	0.8	-0.6	1.9	-5.4	-1.7	1.7	2.0	-0.1	1.4	-5.2	-2.3	2.8
พค.	-0.4	1.1	0.4	1.2	1.4	-0.5	1.2	0.8	1.2	-4.8	-1.4	-0.2	1.8	0.1	1.4	-5.1	-2.2	2.3
มิย.	-1.3	-1.1	-1.1	0.0	0.1		-0.4	0.9	1.3	-3.7	-1.3		1.5	0.2	1.4	-4.8	-2.0	
กค.	0.0	-0.6	-0.8	-0.9	-0.3		0.7	0.3	1.2	-3.8	-0.8		1.4	0.2	1.4	-4.7	-1.8	
สค.	0.3	0.1	-0.9	-0.8	-0.4		0.1	0.1	0.1	-3.8	-0.4		1.2	0.2	1.2	-4.6	-1.7	
กย.	0.5	1.0	-0.2	-0.1	-0.4		0.1	0.6	-1.1	-3.6	-0.7		1.1	0.3	0.9	-4.5	-1.6	
ตค.	0.5	-0.3	-0.5	0.0	0.2		1.1	-0.1	-1.3	-3.1	-0.5		1.1	0.2	0.7	-4.4	-1.5	
พย.	-0.5	-0.1	-0.5	-0.4	-0.5		0.6	0.3	-1.7	-3.0	-0.6		1.0	0.2	0.5	-4.2	-1.4	
ธค.	0.1	0.8	-1.1	-0.8	0.9		0.9	1.0	-3.6	-2.7	1.1		1.0	0.3	0.1	-4.1	-1.2	

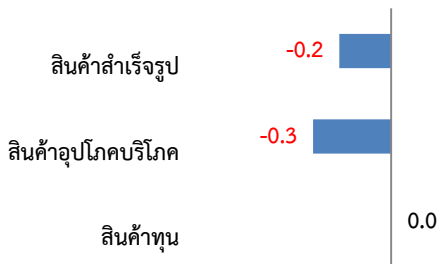
ดัชนีราคาผู้ผลิต ชุด แบ่งตามขั้นตอนการผลิต (SOP : Stage of Processing) เดือนพฤษภาคม 2560

ดัชนีราคาผู้ผลิตของประเทศแบ่งตามขั้นตอนการผลิต (SOP : Stage of Processing) แสดงถึงการเปลี่ยนแปลงราคาในรูปแบบของดัชนี เพื่อใช้วัดการเปลี่ยนแปลงของราคาสินค้าที่ผู้ผลิตได้รับ ครอบคลุม 3 หมวด คือ หมวดสินค้าสำเร็จรูป หมวดสินค้ากึ่งสำเร็จรูป (แปรรูป) และหมวดสินค้าวัตถุดิบ จากการสำรวจและประมวลผลราคาสินค้าที่เกษตรกร ผู้ประกอบการและผู้ผลิตจำหน่ายทั่วประเทศ มีจำนวนรายการสินค้าทั้งหมด 596 รายการ สรุปผลได้ดังนี้

1. ดัชนีราคาผู้ผลิตของประเทศชุดแบ่งตามขั้นตอนการผลิต (SOP : Stage of Processing) เดือนพฤษภาคม 2560 ในปี 2553 ดัชนีราคาหมวดสินค้าสำเร็จรูป หมวดสินค้ากึ่งสำเร็จรูป (แปรรูป) และหมวดสินค้าวัตถุดิบ เท่ากับ 100 สำหรับเดือน พฤษภาคม 2560 ดัชนีราคาเท่ากับ 103.9 , 100.5 , 96.4 ตามลำดับ

2. การเปลี่ยนแปลงของดัชนีราคาผู้ผลิตของประเทศชุดแบ่งตามขั้นตอนการผลิต (SOP) เดือนพฤษภาคม 2560 เมื่อเทียบกับเดือนเมษายน 2560 หมวดสินค้าสำเร็จรูป ลดลงร้อยละ 0.2 หมวดสินค้ากึ่งสำเร็จรูป (แปรรูป) ลดลงร้อยละ 1.0 และหมวดสินค้าวัตถุดิบ ลดลงร้อยละ 0.5 แสดงได้ดังภาพ

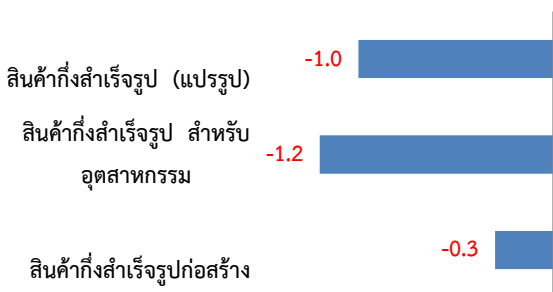
หมวดสินค้าสำเร็จรูป ลดลง ร้อยละ 0.2 (MoM)



หมวดสินค้าสำเร็จรูป ลดลง จากกลุ่มสินค้าอุปโภคบริโภค

ได้แก่ มะม่วง ลำไย สับปะรด ต้นหอม มะเขือ พริกสด ไข่เป็ด ข้าวสารเหนียว ปลาตูก ปลาหมึกกระดอง กุ้งแวนนาไม เนื้อปลาแช่แข็ง น้ำมันปาล์มบริสุทธิ์ น้ำมันเบนซิน แก๊สโซฮอล์(95,91) น้ำมันเตา น้ำมันก๊าด แหวนทอง กระสอบพลาสติก ขวดพลาสติก สำหรับกลุ่มสินค้าที่ราคา **สูงขึ้น** ได้แก่ เงาะ ลิ้นจี่ ผักกาดหอม ผักชี ข้าวโพดฝักอ่อน มะนาว ไข่ไก่ ข้าวสารเจ้า ข้าวเหนียว เนื้อสุกร ไก่สด ปลาทุสด กุ้งทะเล ปลาหมึกกล้วย ปลาซาร์ดีนกระป๋อง กุ้งแช่แข็ง น้ำมันหล่อลื่น เครื่องประดับ เครื่องคอมพิวเตอร์และส่วนประกอบ

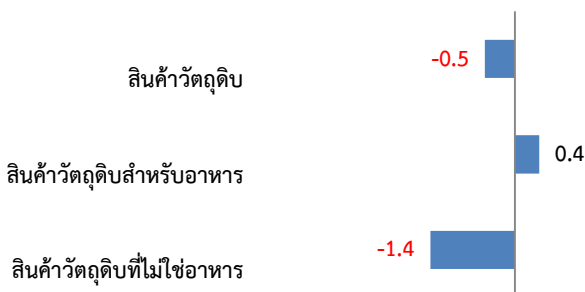
หมวดสินค้ากึ่งสำเร็จรูป (แปรรูป) ลดลง ร้อยละ 1.0 (MoM)



หมวดสินค้ากึ่งสำเร็จรูป(แปรรูป) ลดลง จากกลุ่มสินค้ากึ่งสำเร็จรูปสำหรับอุตสาหกรรม

ได้แก่ แป้งมันสำปะหลัง แป้งสาลี น้ำตาลทรายขาว น้ำมันปาล์มดิบ มันเส้น ปลาขี้ขาว รำข้าวขาว กากรำข้าว ปลาป่น ก๊าซปิโตรเลียมเหลว (LPG) น้ำมันดีเซล กรดเกลือ โพแทสเซียม มิกซ์ซี 4 ปุ๋ยเคมีผสม โพลีโพพริลีน (PP) ยางแผ่นรมควัน ยางแท่ง เศษยาง และแผงวงจรไฟฟ้า **หมวดสินค้ากึ่งสำเร็จรูปก่อสร้าง** ได้แก่ ไม้ยางพารา เหล็กแผ่นรีดเย็น เหล็กเส้นกลมผิวเรียบและข้ออ้อย เหล็กฉาก เสาเข็มคอนกรีต ท่อ ข้อต่อ และยางมะตอย สำหรับสินค้าที่ราคา **สูงขึ้น** ได้แก่ อาหารสัตว์และโซดาไฟ

หมวดสินค้าวัตถุดิบ ลดลง ร้อยละ 0.5 (MoM)

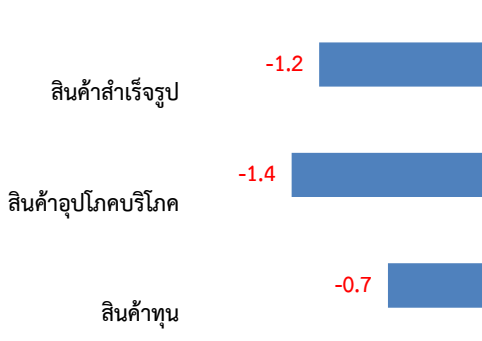


หมวดสินค้าวัตถุดิบ ลดลง จากกลุ่มสินค้าวัตถุดิบสำหรับอาหาร

ได้แก่ ข้าวเปลือกเหนียว หัวมันสำปะหลังสด โค กระบือ ไข่ ถั่วเหลือง ผลปาล์มสด มะพร้าวผล น้ำตาลทรายดิบ และใบยาสูบ สำหรับกลุ่มสินค้าวัตถุดิบ **ที่ไม่ใช่อาหาร** ได้แก่ ก๊าซธรรมชาติเหลว (คอนเดนเสท) น้ำมันปิโตรเลียมดิบ ดีบุก ตะกั่ว สังกะสี น้ำยางข้น ยางแผ่นดิบ สำหรับสินค้าที่ราคา **สูงขึ้น** ได้แก่ ข้าวเปลือกเจ้าในปี ข้าวโพด ถั่วเขียว สุกร น้ำมันดิบ ก๊าซธรรมชาติ (NG) แร่ลؤلแฟรม

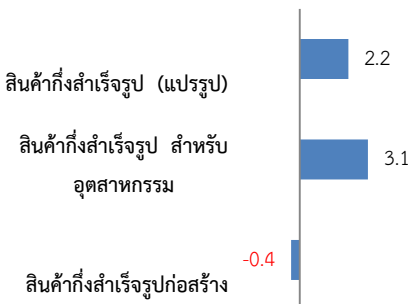
3. การเปลี่ยนแปลงของดัชนีราคาผู้ผลิตของประเทศชุดแบ่งตามขั้นตอนการผลิต (SOP : Stage of Processing) เดือนพฤษภาคม 2560 เมื่อเทียบกับเดือนพฤษภาคม 2559 หมวดสินค้าสำเร็จรูป ลดลง ร้อยละ 1.2 หมวดสินค้ากึ่งสำเร็จรูป (แปรรูป) สูงขึ้นร้อยละ 2.2 และ หมวดสินค้าวัตถุดิบ ลดลงร้อยละ 0.7 แสดงได้ดังภาพ

หมวดสินค้าสำเร็จรูป **ลดลง** ร้อยละ 1.2 (YOY)



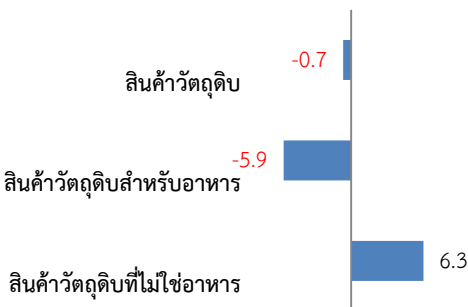
หมวดสินค้าสำเร็จรูป **ลดลง** จากกลุ่มสินค้าอุปโภคบริโภค ได้แก่ ส้มเขียวหวาน ทุเรียน สับปะรด กะหล่ำปลี คะน้า มะนาว หอมหัวใหญ่ ไข่ไก่ ไข่เป็ด ข้าวสารเจ้า ข้าวสารเหนียว เนื้อสุกร ปลาซาร์ดีนกระป๋อง สับปะรดกระป๋อง เต้าออบไมโครเวฟ หลอดฟลูออเรสเซนต์ ทอง เครื่องคอมพิวเตอร์และส่วนประกอบ บัลลาสต์ รถบรรทุกขนาดเล็ก สำหรับกลุ่มสินค้าที่ราคา **สูงขึ้น** ได้แก่ กล้วยน้ำว่า ผักกาดหอม ข้าวโพดฝักอ่อน หอมแดง ข้าวหนึ่งเนื้อโค ไก่สด ปลาหมึกกล้วย ปลาหมึกกระดอง กุ้งแวนนาไม น้ำมันเบนซิน แก๊สโซฮอล์ (91,95) น้ำมันเตา น้ำมันก๊าด ฝ้ายนวมัย เครื่องประดับ แหวน และเลนส์

หมวดสินค้ากึ่งสำเร็จรูป (แปรรูป) **สูงขึ้น** ร้อยละ 2.2 (YOY)



หมวดสินค้ากึ่งสำเร็จรูป (แปรรูป) **สูงขึ้น** จากกลุ่มสินค้ากึ่งสำเร็จรูปสำหรับอุตสาหกรรม ได้แก่ น้ำตาล ด้ายฝ้าย ก๊าซปิโตรเลียมเหลว (LPG) ก๊าซที่ใช้ในอุตสาหกรรม น้ำมันเชื้อเพลิง น้ำมันดีเซล น้ำมันเครื่องบิน โซดาไฟ (โซเดียมไฮดรอกไซด์) เคมีภัณฑ์อินทรีย์ โพลีไวนิลคลอไรด์ (PVC) ยางสังเคราะห์ เยื่อกระดาษ ก่อกระดาษ สายไฟ และสายเคเบิล สินค้ากึ่งสำเร็จรูปก่อสร้าง ได้แก่ ไม้สัก ไม้วีเนียร์ ไม้อัด บานประตู วงกบประตูและหน้าต่าง คอนกรีตผสมเสร็จ และกระเบื้องคอนกรีตมุงหลังคา สำหรับกลุ่มสินค้าที่ราคา **ลดลง** ได้แก่ ปลาขี้ขาว มันเส้น มันอัดเม็ด กากรำข้าว และกรดเกลือ (กรดไฮโดรคลอริก)

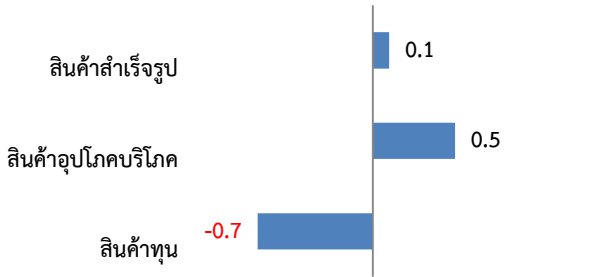
หมวดสินค้าวัตถุดิบ **ลดลง** ร้อยละ 0.7 (YOY)



หมวดสินค้าวัตถุดิบ **ลดลง** จากกลุ่มสินค้าวัตถุดิบสำหรับอาหาร ได้แก่ ข้าวเปลือกเจ้านาปี ข้าวเปลือกเจ้านาปรัง ข้าวเปลือกเหนียว ข้าวโพด หัวมันสำปะหลังสด โค สุกร ไก่ เมล็ดงา ผลปาล์มสด น้ำตาลทรายดิบ ก๊าซธรรมชาติ (NG) และแร่เหล็ก สำหรับสินค้าที่ราคา **สูงขึ้น** ได้แก่ ถั่วเขียว อ้อย กาแฟดิบ กระบือ น้ำมันดิบ ถั่วเหลือง มะพร้าวผล ใบยาสูบ กลุ่มสินค้าวัตถุดิบที่ไม่ใช่อาหาร ได้แก่ ก๊าซธรรมชาติเหลว (คอนเดนเสท) น้ำมันปิโตรเลียมดิบ ดีบุก ตะกั่ว สังกะสี แร่ลูลเฟรม ทราย หิน น้ำยางข้น และยางแผ่นดิบ

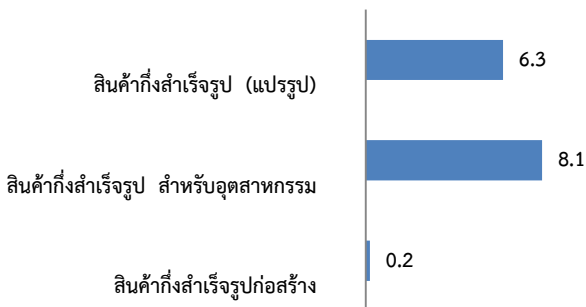
4. การเปลี่ยนแปลงของดัชนีราคาผู้ผลิตของประเทศชุดแบ่งตามขั้นตอนการผลิต (SOP : Stage of Processing) เฉลี่ยเดือนมกราคม – พฤษภาคม 2560 เทียบกับช่วงเดียวกันของปี 2559 หมวดสินค้าสำเร็จรูป สูงขึ้นร้อยละ 0.1 หมวดสินค้ากึ่งสำเร็จรูป (แปรรูป) สูงขึ้นร้อยละ 6.3 และหมวดสินค้าวัตถุดิบ สูงขึ้นร้อยละ 5.7 แสดงได้ดังภาพ

หมวดสินค้าสำเร็จรูป สูงขึ้น ร้อยละ 0.1 (AOA)



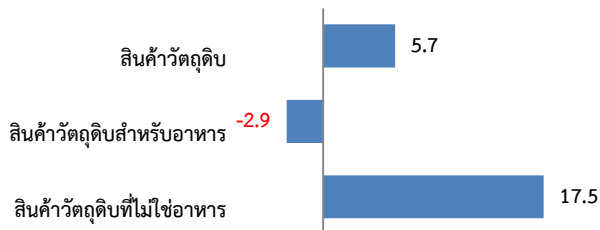
หมวดสินค้าสำเร็จรูป สูงขึ้น จากกลุ่มสินค้าอุปโภคบริโภค ได้แก่ กลัวย่น้ำว่า ทูเรียน ounge ลิ่นจี ผักกาดหอม ข้าวโพด ผักอ่อน หอมแดง ข้าวสารเหนียว เนื้อโค ไก่สด กุ้งทะเล ปลาหมึกกล้วย กุ้งแวนนาไม ปลาหมึกแช่แข็ง น้ำมันปาล์ม บริสุทธิ์ น้ำมันเบนซิน แก๊สโซฮอล์ (91,95) น้ำมันเตา น้ำมันก๊าด น้ำมันหล่อลื่น ทอง แหวน เครื่องประดับ และเลนส์ สำหรับสินค้าที่ราคา ลดลง ได้แก่ มะม่วง เงาะ สับปะรด กะหล่ำปลี คะน้า ผักชี พริกสด มะนาว ไข่ไก่ ไข่เป็ด ข้าวสารเจ้า ข้าวหนึ่ง เนื้อสุกร ไส้กรอก ตู้เย็น หลอดฟลูออเรสเซนท์ บัลลาสต์ เครื่องปรับอากาศ เครื่องคอมพิวเตอร์และส่วนประกอบ

หมวดสินค้ากึ่งสำเร็จรูป (แปรรูป) สูงขึ้น ร้อยละ 6.3 (AOA)



กลุ่มสินค้ากึ่งสำเร็จรูป (แปรรูป) สูงขึ้น จากกลุ่มสินค้ากึ่งสำเร็จรูปสำหรับอุตสาหกรรม ได้แก่ น้ำตาล เส้นด้าย ก๊าซปิโตรเลียมเหลว (LPG) น้ำมันเชื้อเพลิง กลุ่มอุตสาหกรรมเคมี ได้แก่ เคมีภัณฑ์อินทรีย์ พลาสติกและวัตถุดิบพลาสติก ยางพารา ยางสังเคราะห์ เยื่อกระดาษ สายไฟและสายเคเบิล สินค้ากึ่งสำเร็จรูปก่อสร้าง ได้แก่ ไม้แปรรูป ไม้วีเนียร์ ไม้อัด เครื่องไม้ใช้ประกอบอาคาร เหล็กเส้นและลวด สำหรับกลุ่มสินค้าที่ราคา ลดลง ได้แก่ วัตถุดิบอาหารสัตว์ (ผลผลิตจากพืชและกากพืชน้ำมัน)

หมวดสินค้าวัตถุดิบ สูงขึ้น ร้อยละ 5.7 (AOA)



หมวดสินค้าวัตถุดิบ สูงขึ้น จากกลุ่มสินค้าวัตถุดิบสำหรับอาหาร ได้แก่ อ้อย กาแฟดิบ กระบือไก่ น้ำมันดิบ ถั่วเหลือง ผลปาล์มสด มะพร้าวผล น้ำตาลทรายดิบ ไบยาสูบ กลุ่มสินค้าวัตถุดิบที่ไม่ใช่อาหาร ได้แก่ ก๊าซธรรมชาติเหลว (คอนเดนเสท) น้ำมันปิโตรเลียมดิบ ดีบุก ตะกั่ว สังกะสี แร่พลูม ทราย หิน น้ำยางข้น ยางแผ่นดิบ สำหรับสินค้าที่ราคา ลดลง ได้แก่ ข้าวเปลือกนาปี ข้าวเปลือกนาปรัง ข้าวเปลือกเหนียว ข้าวโพด ถั่วเขียว โค สุกร เมล็ดงา ก๊าซธรรมชาติ(NG) และแร่เหล็ก

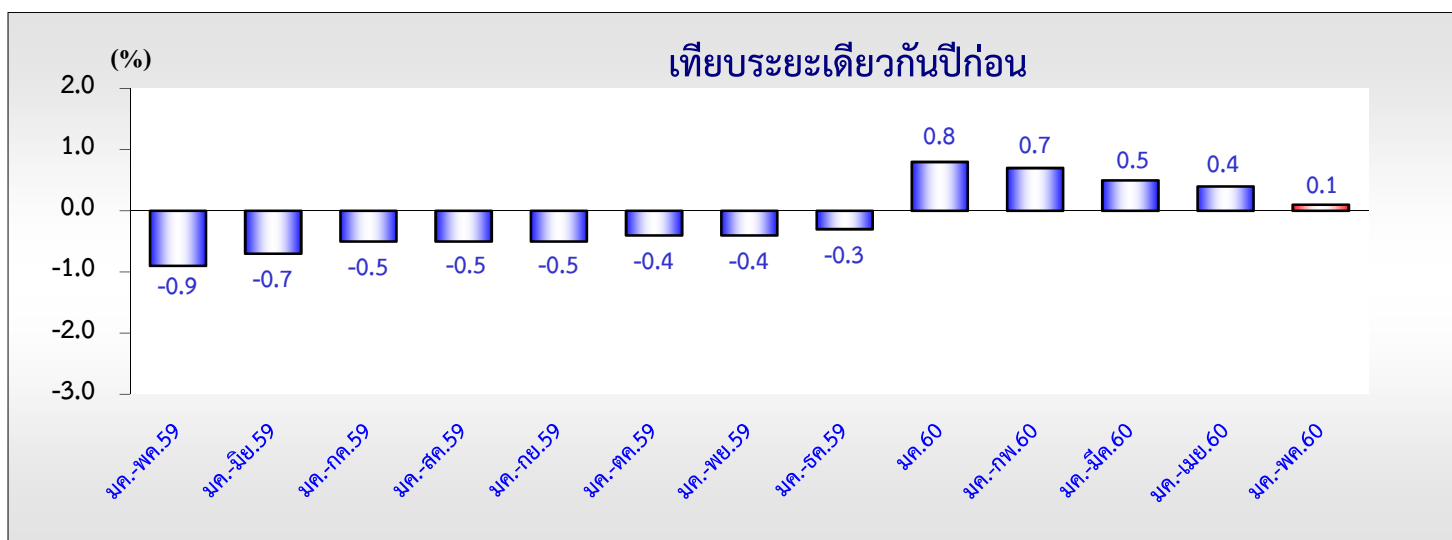
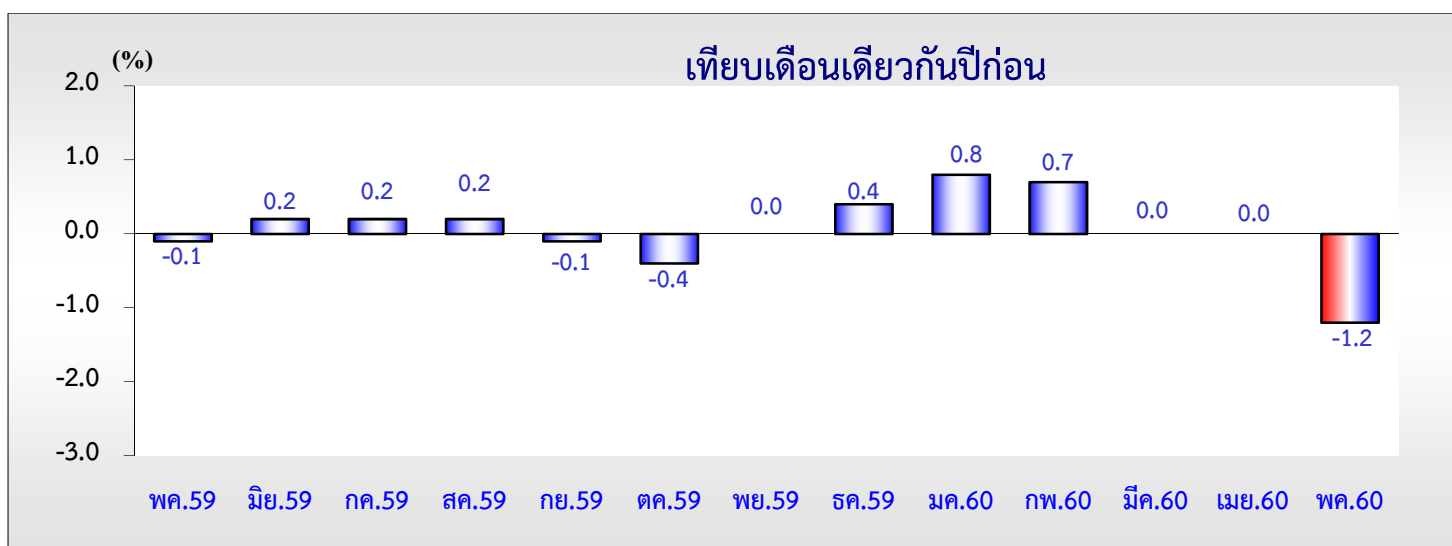
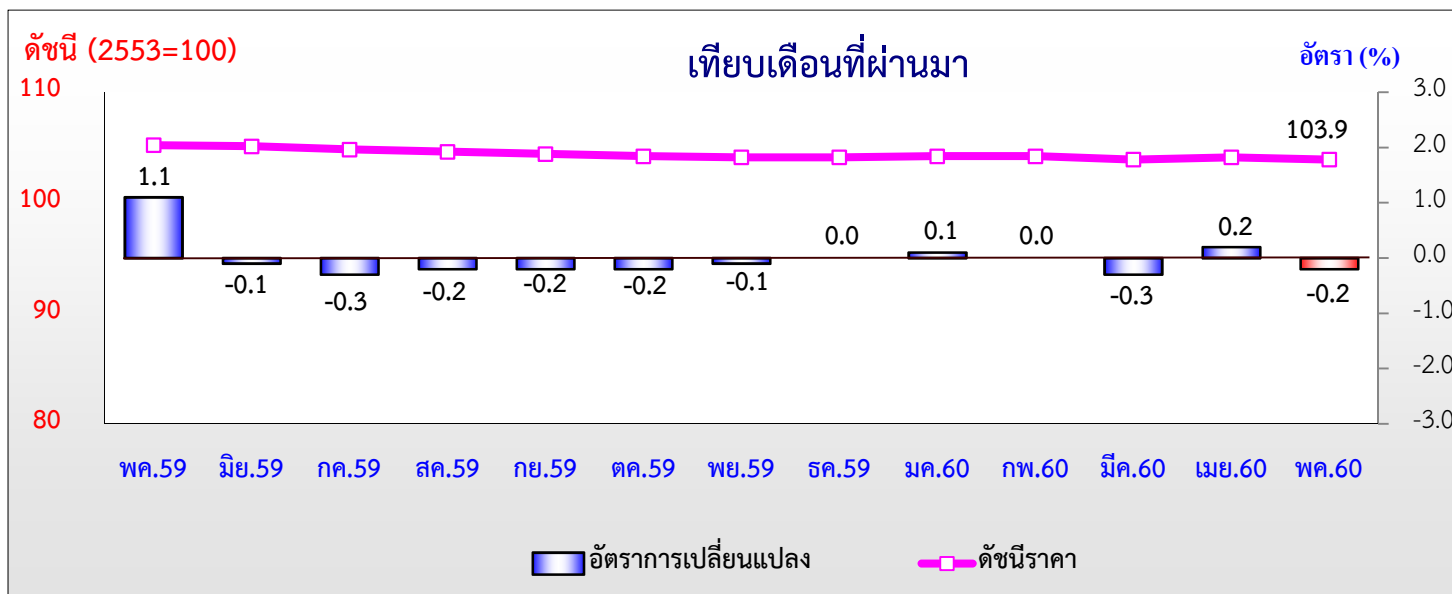
5. ตารางแสดงดัชนีราคาผู้ผลิตของประเทศ แบ่งตามขั้นตอนการผลิต (SOP : Stage of Processing)

(ปี2553=100)

หมวด	สัดส่วน	เดือนพฤษภาคม 2560					เดือนเมษายน 2560			
	น้ำหนัก	ดัชนี		อัตราการเปลี่ยนแปลง			ดัชนี		อัตราการเปลี่ยนแปลง	
	พค.60	พค.60	พค.59	M/M	Y/Y	A/A	เมย.60	M/M	Y/Y	A/A
ดัชนีราคาผู้ผลิต										
<i>สินค้าสำเร็จรูป</i>	100.00	103.9	105.2	-0.2	-1.2	0.1	104.1	0.2	0.0	0.4
สินค้าอุปโภคบริโภค	67.87	105.4	106.9	-0.3	-1.4	0.5	105.7	0.5	0.4	1.0
- สินค้าบริโภค	22.77	106.9	113.0	-0.2	-5.4	-2.5	107.1	0.8	-2.5	-1.7
- สินค้าอุปโภค	45.10	105.1	104.3	-0.3	0.8	2.0	105.4	0.3	1.8	2.2
สินค้าทุน	32.13	99.8	100.5	0.0	-0.7	-0.7	99.8	-0.2	-0.7	-0.8
<i>สินค้ากึ่งสำเร็จรูป (แปรรูป)</i>	100.00	100.5	98.3	-1.0	2.2	6.3	101.5	-0.8	5.2	7.4
สินค้ากึ่งสำเร็จรูปสำหรับอุตสาหกรรม	78.11	100.4	97.4	-1.2	3.1	8.1	101.6	-1.0	6.6	9.3
- สินค้าอาหารและอาหารสัตว์	12.15	110.5	115.5	-0.5	-4.3	-1.5	111.0	-1.4	-2.8	-0.9
- สินค้ากึ่งสำเร็จรูปที่ไม่ใช่อาหาร	65.96	98.7	94.5	-1.3	4.4	10.0	100.0	-0.9	8.5	11.5
สินค้ากึ่งสำเร็จรูปก่อสร้าง	21.89	99.8	100.2	-0.3	-0.4	0.2	100.1	-0.2	0.2	0.4
<i>สินค้าวัตถุดิบ</i>	100.00	96.4	97.1	-0.5	-0.7	5.7	96.9	-2.2	2.6	7.4
สินค้าวัตถุดิบสำหรับอาหาร	53.98	106.3	113.0	0.4	-5.9	-2.9	105.9	-1.9	-4.5	-2.2
สินค้าวัตถุดิบที่ไม่ใช่อาหาร	46.02	83.1	78.2	-1.4	6.3	17.5	84.3	-2.7	12.4	20.7



ดัชนีราคาผู้ผลิตแบ่งตามขั้นตอนการผลิต หมวดสินค้าสำเร็จรูป พฤษภาคม 2560



อัตราเปลี่ยนแปลงดัชนีราคาผู้ผลิตของประเทศ แบ่งตามขั้นตอนการผลิต (SOP) ปี 2555 - 2560

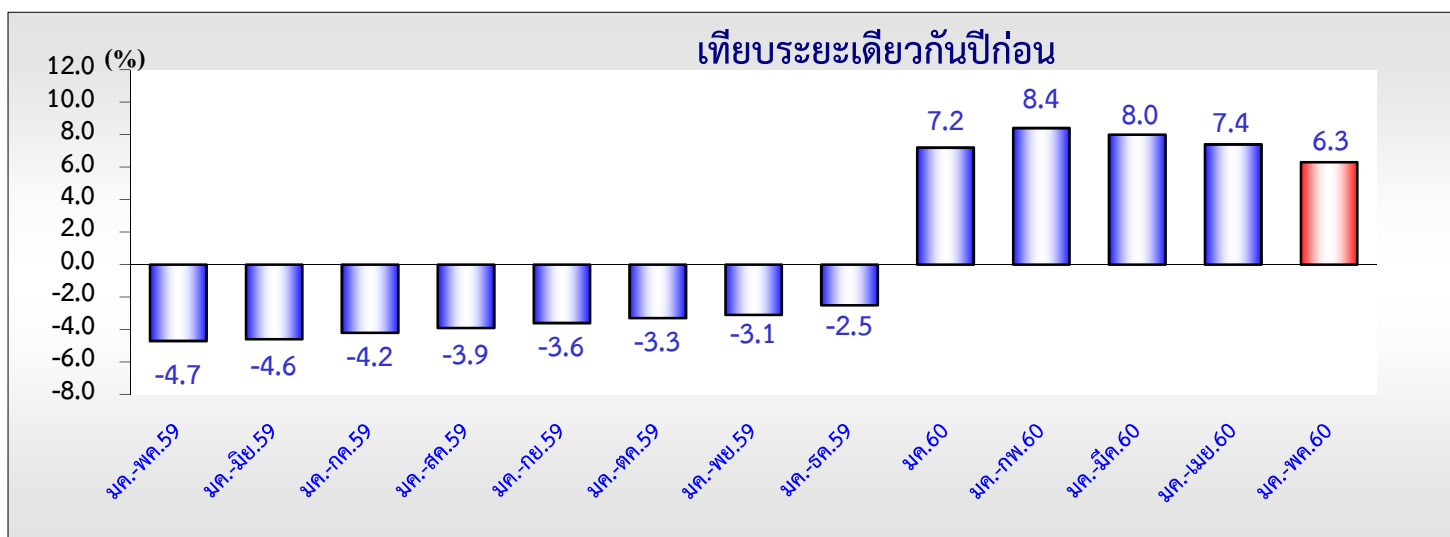
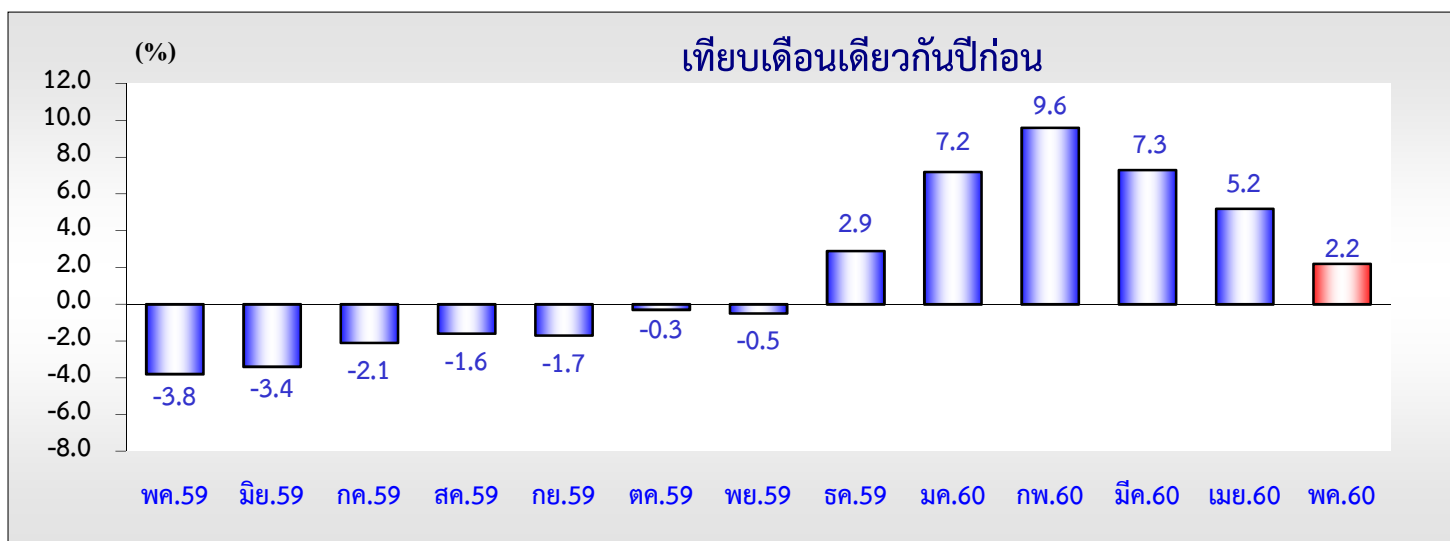
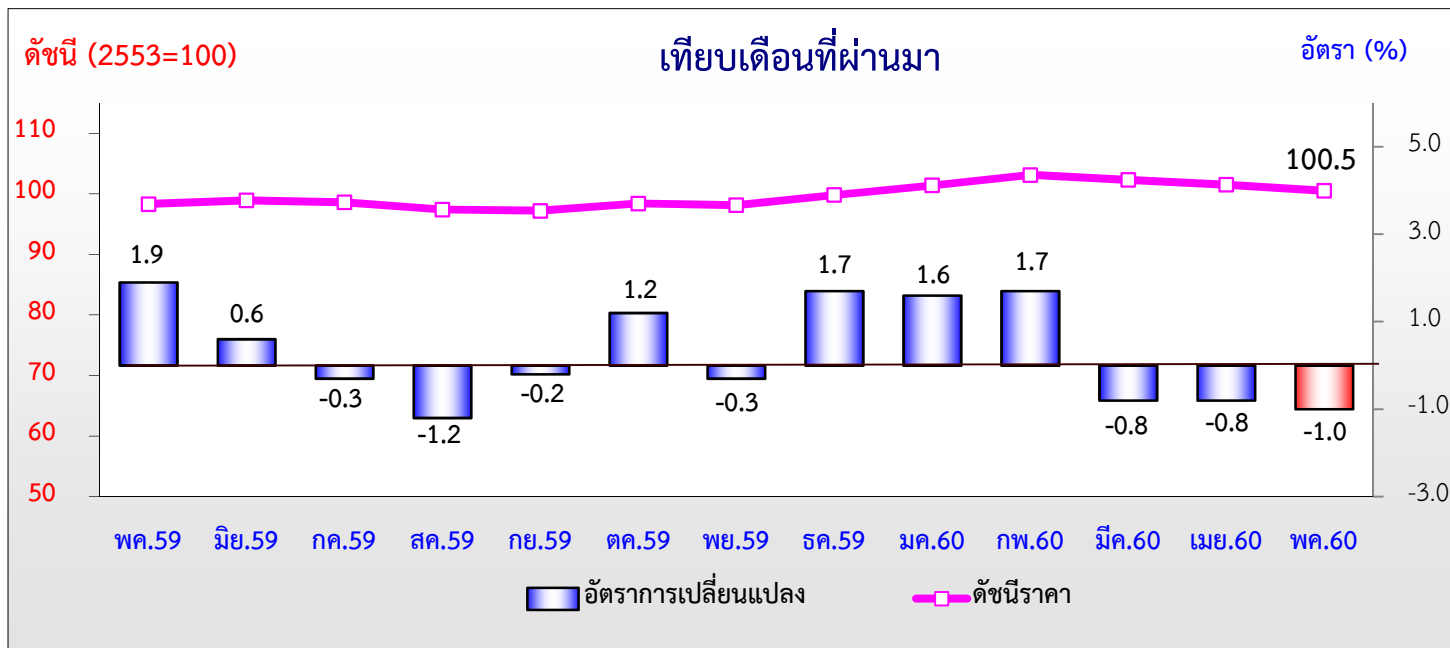
หมวดสินค้าสำเร็จรูป

(2553=100)

อัตราเปลี่ยนแปลงเปรียบเทียบ																		
เดือน	จากเดือนก่อนหน้า						จากเดือนเดียวกันปีก่อน						จากระยะเดียวกันปีก่อน					
	ปี 2555	ปี 2556	ปี 2557	ปี 2558	ปี 2559	ปี 2560	ปี 2555	ปี 2556	ปี 2557	ปี 2558	ปี 2559	ปี 2560	ปี 2555	ปี 2556	ปี 2557	ปี 2558	ปี 2559	ปี 2560
มค.	0.6	-0.1	1.0	-0.7	-0.3	0.1	6.2	1.7	1.5	-2.5	-1.3	0.8	6.2	1.7	1.5	-2.5	-1.3	0.8
กพ.	0.6	0.0	0.5	0.5	0.1	0.0	5.7	1.1	2.0	-2.5	-1.7	0.7	5.9	1.4	1.7	-2.5	-1.5	0.7
มีค.	0.1	0.3	0.1	-0.8	0.4	-0.3	4.8	1.3	1.7	-3.3	-0.6	0.0	5.5	1.3	1.7	-2.8	-1.2	0.5
เมย.	0.6	0.8	1.0	0.0	0.2	0.2	4.0	1.5	1.9	-4.2	-0.4	0.0	5.1	1.4	1.7	-3.1	-1.0	0.4
พค.	-0.6	1.5	0.9	0.8	1.1	-0.2	3.4	3.7	1.3	-4.4	-0.1	-1.2	4.8	1.8	1.7	-3.4	-0.9	0.1
มิย.	-0.9	-2.0	-1.8	-0.4	-0.1		2.0	2.5	1.5	-3.0	0.2		4.4	2.0	1.6	-3.3	-0.7	
กค.	0.4	-1.2	-1.0	-0.3	-0.3		3.6	0.9	1.7	-2.2	0.2		4.2	1.8	1.6	-3.2	-0.5	
สค.	0.6	0.3	-1.0	-0.2	-0.2		2.5	0.6	0.4	-1.4	0.2		4.0	1.7	1.5	-3.0	-0.5	
กย.	0.6	0.9	0.3	0.1	-0.2		2.6	0.9	-0.2	-1.6	-0.1		3.9	1.6	1.3	-2.8	-0.5	
ตค.	0.8	0.1	0.0	0.1	-0.2		3.2	0.3	-0.3	-1.5	-0.4		3.8	1.4	1.2	-2.7	-0.4	
พย.	-0.4	-0.3	-0.3	-0.5	-0.1		1.8	0.3	-0.3	-1.6	0.0		3.6	1.3	1.0	-2.6	-0.4	
ธค.	0.1	0.2	-0.3	-0.4	0.0		2.4	0.4	-0.9	-1.7	0.4		3.5	1.3	0.8	-2.5	-0.3	



ดัชนีราคาผู้ผลิตแบ่งตามขั้นตอนการผลิต หมวดสินค้าสำเร็จรูป พฤษภาคม 2560



อัตราเปลี่ยนแปลงดัชนีราคาผู้ผลิตของประเทศ แบ่งตามขั้นตอนการผลิต (SOP) ปี 2555 - 2560

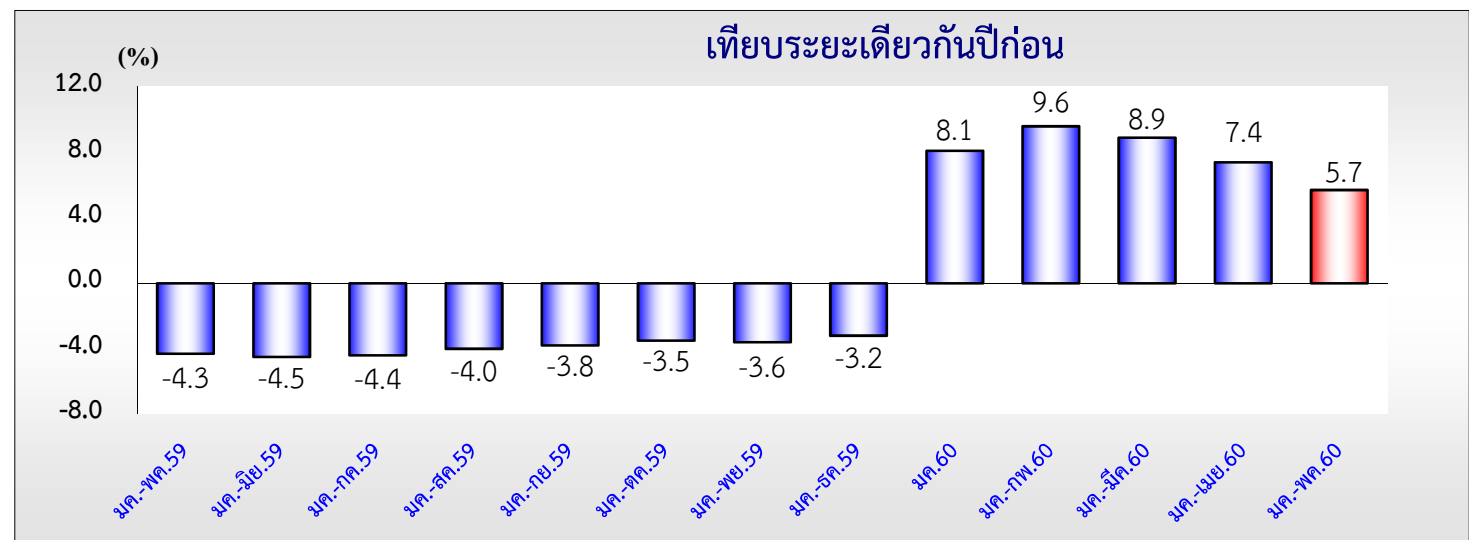
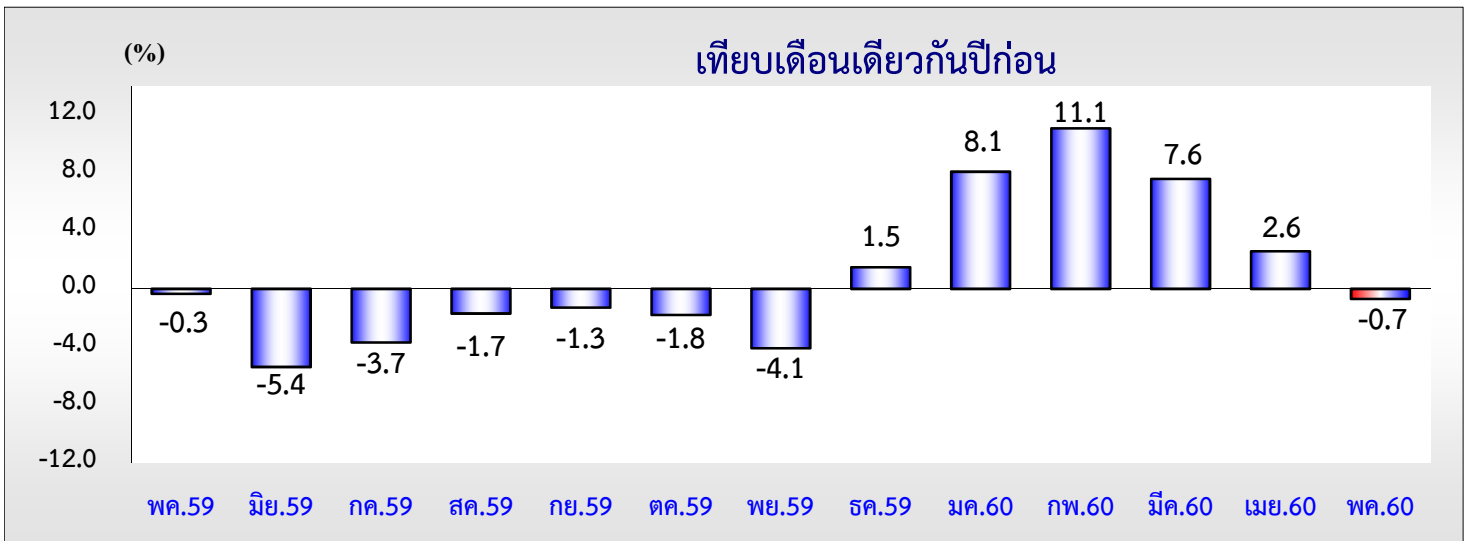
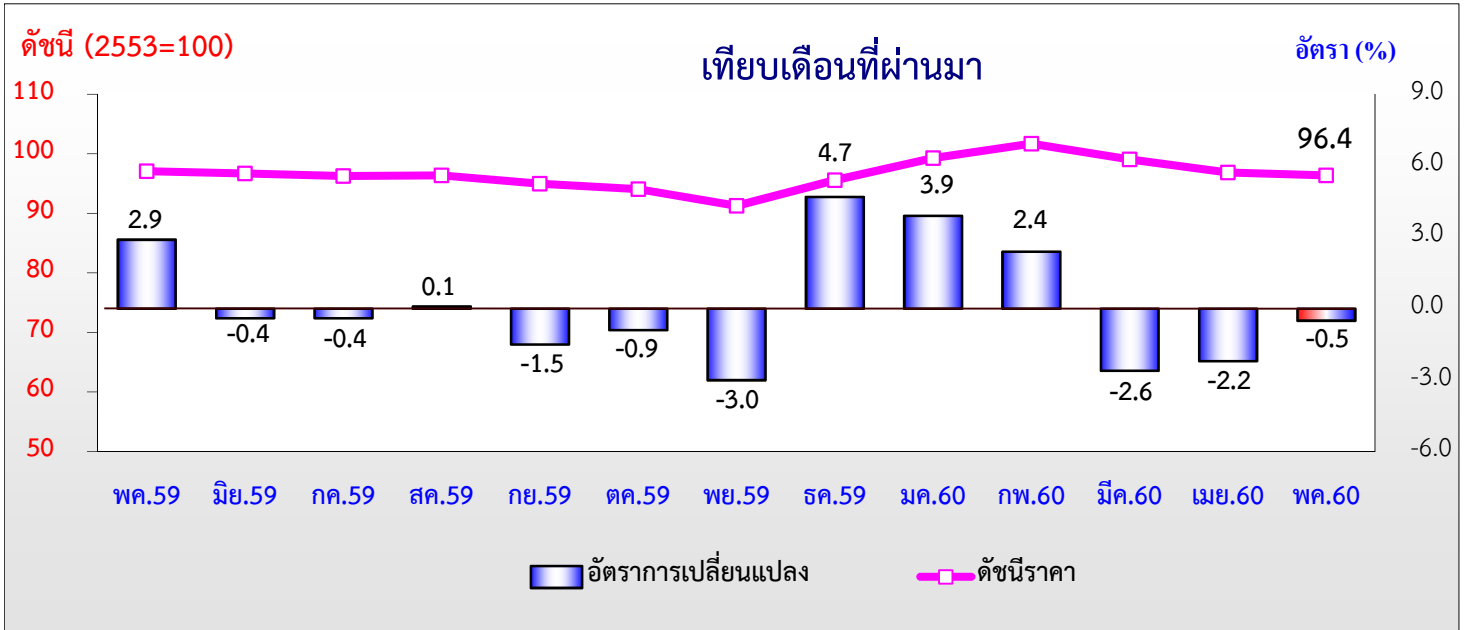
หมวดสินค้าสำเร็จรูป

(2553=100)

อัตราเปลี่ยนแปลงเปรียบเทียบ																		
เดือน	จากเดือนก่อนหน้า						จากเดือนเดียวกันปีก่อน						จากระยะเดียวกันปีก่อน					
	ปี 2555	ปี 2556	ปี 2557	ปี 2558	ปี 2559	ปี 2560	ปี 2555	ปี 2556	ปี 2557	ปี 2558	ปี 2559	ปี 2560	ปี 2555	ปี 2556	ปี 2557	ปี 2558	ปี 2559	ปี 2560
มค.	0.4	0.5	-0.4	-3.4	-2.5	1.6	2.0	-0.2	0.9	-9.9	-5.2	7.2	2.0	-0.2	0.9	-9.9	-5.2	7.2
กพ.	0.4	0.2	-0.4	0.4	-0.5	1.7	-0.8	-0.5	0.4	-9.2	-6.1	9.6	0.6	-0.4	0.7	-9.6	-5.6	8.4
มีค.	0.4	-0.9	-0.1	0.1	1.3	-0.8	-0.6	-1.7	1.2	-9.1	-5	7.3	0.2	-0.8	0.8	-9.4	-5.4	8.0
เมย.	0.3	-1.1	-0.1	-0.1	1.3	-0.8	-1.6	-3.1	2.3	-9.2	-3.7	5.2	-0.3	-1.4	1.2	-9.4	-5	7.4
พค.	-0.2	-0.1	-0.2	2.0	1.9	-1.0	-0.8	-3.0	2.2	-7.2	-3.8	2.2	-0.4	-1.7	1.4	-9	-4.7	6.3
มิย.	-1.1	0.2	0.0	0.2	0.6		-2.0	-1.8	2.0	-7.0	-3.4		-0.7	-1.7	1.5	-8.5	-4.6	
กค.	-0.5	0.5	-0.5	-1.7	-0.3		-2.1	-0.8	1.1	-8.1	-2.1		-0.8	-1.6	1.5	-8.5	-4.2	
สค.	0.2	-0.2	-0.6	-1.7	-1.2		-1.6	-1.2	0.6	-9.1	-1.6		-0.9	-1.5	1.3	-8.6	-3.9	
กย.	0.5	0.9	-0.8	-0.1	-0.2		-1.2	-0.8	-1.0	-8.5	-1.7		-1.0	-1.4	1.1	-8.6	-3.6	
ตค.	0.1	-0.5	-1.2	-0.2	1.2		-0.3	-1.4	-1.6	-7.6	-0.3		-0.9	-1.4	0.9	-8.5	-3.3	
พย.	-0.5	0.5	-0.9	-0.1	-0.3		-0.3	-0.5	-2.9	-6.9	-0.5		-0.8	-1.4	0.5	-8.3	-3.1	
ธค.	-0.2	2.0	-2.5	-1.6	1.7		-0.3	1.8	-7.2	-6.1	2.9		-0.8	-1.1	-0.2	-8.2	-2.5	



ดัชนีราคาผู้ผลิตแบ่งตามขั้นตอนการผลิต หมวดสินค้าวัตถุดิบ พฤษภาคม 2560



อัตราเปลี่ยนแปลงดัชนีราคาผู้ผลิตของประเทศ แบ่งตามขั้นตอนการผลิต (SOP) ปี 2555 - 2560

หมวดสินค้าวัตถุดิบ

(2553=100)

อัตราเปลี่ยนแปลงเปรียบเทียบ

เดือน	จากเดือนก่อนหน้า						จากเดือนเดียวกันปีก่อน						จากระยะเดียวกันปีก่อน					
	ปี 2555	ปี 2556	ปี 2557	ปี 2558	ปี 2559	ปี 2560	ปี 2555	ปี 2556	ปี 2557	ปี 2558	ปี 2559	ปี 2560	ปี 2555	ปี 2556	ปี 2557	ปี 2558	ปี 2559	ปี 2560
มค.	0.2	2.0	-0.4	-1.0	-2.4	3.9	-6.5	-3.1	0.3	-9.1	-1.6	8.1	-6.5	-3.1	0.3	-9.1	-1.6	8.1
กพ.	2.9	1.1	-0.7	1.6	-0.4	2.4	-10.4	-4.9	-1.4	-7.1	-3.6	11.1	-8.5	-4.0	-0.5	-8.1	-2.7	9.6
มีค.	-1.1	-1.7	0.3	5.6	0.7	-2.6	-6.6	-5.4	0.6	-2.2	-8.1	7.6	-7.9	-4.5	-0.1	-6.1	-4.6	8.9
เมย.	-0.9	-1.2	-1.4	-1.3	2.5	-2.2	-9.8	-5.7	0.4	-2.2	-4.6	2.6	-8.4	-4.8	0.0	-5.1	-4.5	7.4
พค.	0.5	2.5	-0.1	1.6	2.9	-0.5	-5.8	-3.8	-3.0	0.5	-3.4	-0.7	-7.8	-4.6	-0.6	-4.0	-4.3	5.7
มิย.	-3.9	0.7	0.7	1.7	-0.4		-9.4	0.8	-3.0	1.5	-5.4		-8.1	-3.7	-1.0	-3.1	-4.5	
กค.	-0.1	-1.2	0.0	-2.2	-0.4		-6.4	-0.3	-1.9	-0.7	-3.7		-7.9	-3.2	-1.2	-2.8	-4.4	
สค.	-1.4	0.1	-1.5	-1.9	0.1		-8.8	1.2	-3.4	-1.1	-1.7		-8.0	-2.7	-1.4	-2.6	-4	
กย.	-0.6	2.1	-1.8	-1.8	-1.5		-10.2	3.8	-7.1	-1.1	-1.3		-8.3	-2.0	-2.1	-2.4	-3.8	
ตค.	-0.1	-1.5	-1.2	-0.5	-0.9		-7.2	2.4	-6.8	-0.4	-1.8		-8.2	-1.6	-2.5	-2.3	-3.5	
พย.	-0.7	0.1	0.3	-0.6	-3.0		-3.9	3.2	-6.6	-1.3	-4.1		-7.8	-1.2	-2.9	-2.1	-3.6	
ธค.	0.4	-0.1	-2.3	-1.1	4.7		-4.8	2.7	-8.7	-0.1	1.5		-7.6	-0.8	-3.4	-2.0	-3.2	