

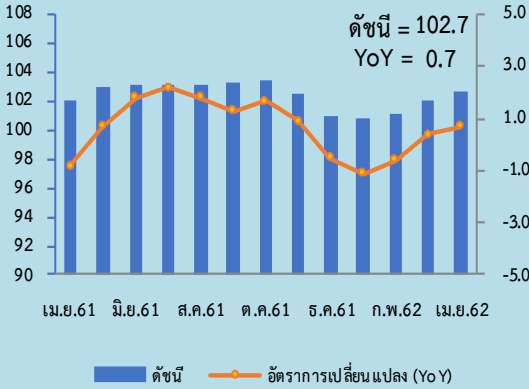


ดัชนีราคาผู้ผลิตของประเทศ

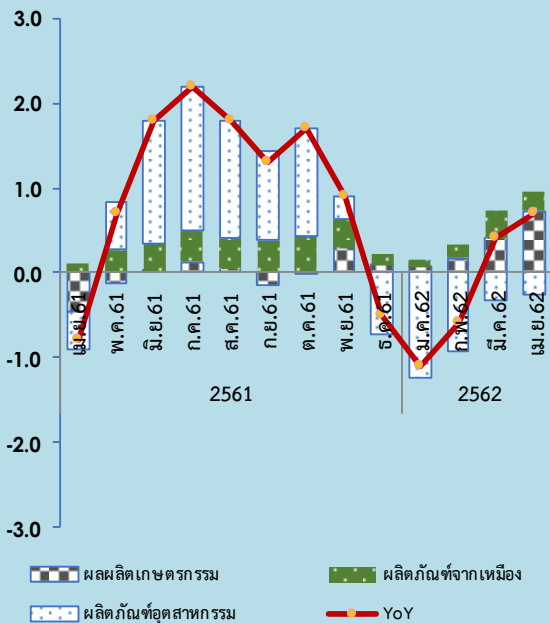
เดือนเมษายน 2562

1 พฤษภาคม 2562

Producer Price Index (PPI)



องค์ประกอบของการเปลี่ยนแปลง (Percentage Points) ของดัชนีราคาผู้ผลิต แบ่งตามกิจกรรมการผลิต (CPA)



Highlights

ดัชนีราคาผู้ผลิตของประเทศ แบ่งตามกิจกรรมการผลิต (CPA : Classification of Products by Activity) เดือนเมษายน 2562 (ปี 2553 = 100) เท่ากับ 102.7 เทียบกับเดือนเมษายน 2561 สูงขึ้นร้อยละ 0.7 (YoY) เป็นผลมาจากดัชนีราคาหมวดผลผลิตเกษตรกรรม และหมวดผลิตภัณฑ์จากเหมือง สูงขึ้นร้อยละ 6.5 และร้อยละ 7.3 ตามลำดับ ขณะที่หมวดผลิตภัณฑ์อุตสาหกรรม ลดลงร้อยละ 0.3 โดยหมวดผลผลิตเกษตรกรรม สินค้าสำคัญที่ราคาสูงขึ้น กลุ่มผลผลิตการเกษตร ได้แก่ ข้าวเปลือก ข้าวโพดเลี้ยงสัตว์ ยางพารา พืชผัก จากสภาพอากาศที่ร้อนทำให้ผลผลิตออกสู่ตลาดไม่มากนัก ประกอบกับตลาดยังมีความต้องการอย่างต่อเนื่อง กลุ่มผลไม้และกลุ่มสัตว์มีชีวิตและผลิตภัณฑ์ (สุกรมีชีวิตและไข่ไก่) จากความต้องการบริโภคของตลาดทั้งในและต่างประเทศที่เพิ่มขึ้น หมวดผลิตภัณฑ์จากเหมือง สูงขึ้นร้อยละ 7.3 จากกลุ่มสินค้าก๊าซธรรมชาติ ขณะที่หมวดผลิตภัณฑ์อุตสาหกรรม ลดลงร้อยละ 0.3 ตามราคาสินค้าสำคัญเช่น กลุ่มผลิตภัณฑ์ปิโตรเลียม โดยเฉพาะผลิตภัณฑ์ปิโตรเคมี (เอทิลีน โพรพิลีน เบนซีน) รวมทั้งเม็ดพลาสติกที่เป็นสินค้าเกี่ยวเนื่อง จากภาวะเศรษฐกิจโลกปีที่ผ่านมาชะลอตัวต่อเนื่องส่งผลให้ความต้องการใช้ปรับลดลง กลุ่มเคมีภัณฑ์ (อนินทรีย์) เคลื่อนไหวตามภาวะตลาดโลก กลุ่มเยื่อกระดาษและผลิตภัณฑ์กระดาษ กลุ่มไม้และผลิตภัณฑ์จากไม้ กลุ่มเหล็กและผลิตภัณฑ์เหล็ก (เหล็กแผ่นและเหล็กเส้น) กลุ่มส่วนประกอบคอมพิวเตอร์ และสินค้าอุตสาหกรรมอื่นๆ (ทองคำ)

เมื่อพิจารณาการเปลี่ยนแปลงเทียบกับเดือนเมษายน 2561 (YoY) หมวดสินค้าที่ส่งผลกระทบต่อให้ดัชนีราคาสูงขึ้น คือ หมวดผลผลิตเกษตรกรรม (ผลกระทบ 0.72) และหมวดผลิตภัณฑ์จากเหมือง (ผลกระทบ 0.23) ขณะที่หมวดผลิตภัณฑ์อุตสาหกรรม ความเคลื่อนไหวของราคามีทิศทางที่เป็นลบ (ผลกระทบ -0.25)

เมื่อเทียบกับเดือนมีนาคม 2562 ดัชนีราคาผู้ผลิต สูงขึ้นร้อยละ 0.7 (MoM) โดยมีสาเหตุสำคัญมาจากการสูงขึ้นของดัชนีราคาทั้ง 3 หมวดหลัก คือ หมวดผลผลิตเกษตรกรรม สูงขึ้นร้อยละ 3.4 หมวดผลิตภัณฑ์จากเหมือง สูงขึ้นร้อยละ 0.5 และหมวดผลิตภัณฑ์อุตสาหกรรม สูงขึ้นร้อยละ 0.4

ดัชนีราคาผู้ผลิตของประเทศ แบ่งตามขั้นตอนการผลิต (SOP : Stage of Processing) ประกอบด้วย ดัชนีราคาหมวดสินค้าสำเร็จรูป ดัชนีราคาหมวดสินค้ากึ่งสำเร็จรูป (แปรรูป) และดัชนีราคาหมวดสินค้าวัตถุดิบ เดือนเมษายน 2562 (ปี 2553 = 100) มีค่าเท่ากับ 103.9, 100.7 และ 100.2 ตามลำดับ เมื่อเทียบกับเดือนมีนาคม 2562 (MoM) ดัชนีราคาหมวดสินค้าสำเร็จรูป หมวดสินค้ากึ่งสำเร็จรูป (แปรรูป) และหมวดสินค้าวัตถุดิบ สูงขึ้นร้อยละ 0.7 ร้อยละ 0.5 และร้อยละ 1.1 ตามลำดับ และเมื่อเทียบกับเดือนเมษายน 2561 (YoY) ดัชนีราคาหมวดสินค้าสำเร็จรูป สูงขึ้นร้อยละ 1.0 และหมวดสินค้าวัตถุดิบ สูงขึ้นร้อยละ 4.0 ขณะที่หมวดสินค้ากึ่งสำเร็จรูป (แปรรูป) ลดลงร้อยละ 1.1

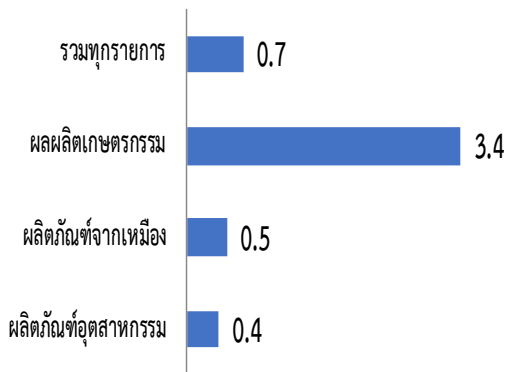
แถลงข่าวดัชนีราคาผู้ผลิต ประจำเดือนเมษายน 2562

ดัชนีราคาผู้ผลิตของประเทศเดือนเมษายน 2562

ดัชนีราคาผู้ผลิตของประเทศ แบ่งตามกิจกรรมการผลิต (CPA : Classification of Products by Activity) แสดงถึงการเปลี่ยนแปลงราคาในรูปแบบของดัชนี เพื่อใช้วัดการเปลี่ยนแปลงของราคาสินค้าที่ผู้ผลิตได้รับ ครอบคลุม 3 หมวด คือ หมวดผลผลิตเกษตรกรรม หมวดผลิตภัณฑ์จากเหมือง และหมวดผลิตภัณฑ์อุตสาหกรรม จากการสำรวจและประมวลผลราคาสินค้าที่เกษตรกร ผู้ประกอบการ และผู้ผลิตจำหน่ายทั่วประเทศ มีจำนวนรายการสินค้าทั้งหมด 596 รายการ สรุปผลได้ดังนี้

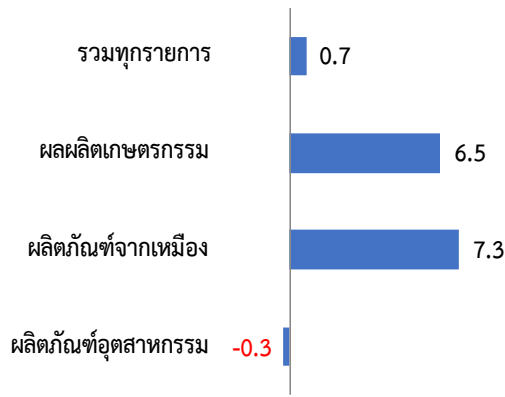
1. ดัชนีราคาผู้ผลิตของประเทศเดือนเมษายน 2562 (ปี 2553 = 100) มีค่าเท่ากับ 102.7 (เดือนมีนาคม 2562 เท่ากับ 102.0)
2. การเปลี่ยนแปลงของดัชนีราคาผู้ผลิตของประเทศ เดือนเมษายน 2562 เมื่อเทียบกับ

2.1 เดือนมีนาคม 2562 (MoM) **สูงขึ้น** ร้อยละ 0.7 โดยมีร้อยละการเปลี่ยนแปลงราคาสินค้าจำแนกตามหมวดแสดงได้ดังภาพที่ 1



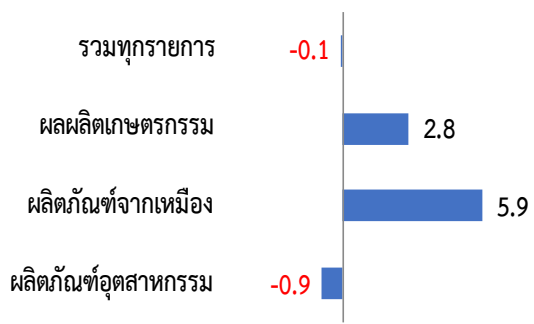
เมื่อพิจารณาดัชนีราคาเทียบกับเดือนมีนาคม 2562 สูงขึ้นร้อยละ 0.7 จากการสูงขึ้นของดัชนี **หมวดผลผลิตเกษตรกรรม** ร้อยละ 3.4 สินค้าสำคัญที่ราคาสูงขึ้น กลุ่มผลผลิตการเกษตร ได้แก่ ข้าวเปลือก อ้อย เนื่องจากสภาพอากาศที่ร้อนส่งผลให้ผลผลิตออกสู่ตลาดไม่มากนัก หัวมันสำปะหลังสด เป็นช่วงปลายฤดูการเก็บเกี่ยวผลผลิตออกสู่ตลาดน้อย ประกอบกับตลาดยังมีความต้องการอย่างต่อเนื่องส่งผลให้ราคาอยู่ในเกณฑ์ดี ยางพารา (น้ำยางข้น ยางแผ่นดิบ เศษยาง) เนื่องจากผลผลิตออกสู่ตลาดน้อยเป็นช่วงยางผลัดใบ และส่งผลให้ราคาสินค้าอุตสาหกรรมในกลุ่มผลิตภัณฑ์ยาง (ยางแผ่นรมควันและยางแท่ง) ปรับตัวสูงขึ้น พืชผัก (มะนาว มะเขือ กะหล่ำปลี กระเทียม ผักกาดหอม ถั่วฝักยาว ต้นหอม ผักชี ขึ้นฉ่าย กะหล่ำดอก ผักกวางตุ้ง มะระจีน) จากสภาพอากาศที่ร้อนส่งผลให้ผักบางชนิดเติบโตช้าและเสียหายง่าย ผลไม้ (องุ่น สับปะรดโรงงาน ส้มเขียวหวาน) และสุกเร็วชีวิต ตามความต้องการบริโภคที่เพิ่มขึ้น ประกอบกับเป็นช่วงวันหยุดยาวเทศกาลสงกรานต์ สำหรับสินค้าสำคัญที่ราคาลดลง ได้แก่ ผลปาล์มสด และกุ้งแวนนาไม จากปริมาณผลผลิตที่มีอยู่ในเกณฑ์สูง กดดันราคาให้ลดลง **หมวดผลิตภัณฑ์จากเหมือง** ดัชนีราคาสูงขึ้นร้อยละ 0.5 สินค้าสำคัญที่ราคาสูงขึ้น ได้แก่ น้ำมันปิโตรเลียมดิบ และแร่สังกะสี ปรับตามภาวะตลาดโลก และ**หมวดผลิตภัณฑ์อุตสาหกรรม** ดัชนีราคาสูงขึ้นร้อยละ 0.4 สินค้าสำคัญที่ราคาสูงขึ้น เช่น **กลุ่มผลิตภัณฑ์อาหาร** ได้แก่ ไก่สด เนื่องจากผลิตเพื่อส่งออกปริมาณมากทำให้สินค้าสำหรับขายในประเทศลดลง ผลิตภัณฑ์สับปะรด มันเส้น วัตถุดิบในการผลิตมีปริมาณน้อยขณะที่ความต้องการยังมีอย่างต่อเนื่อง กลุ่มสิ่งทอและผลิตภัณฑ์สิ่งทอ (ผ้าไหม และเครื่องแต่งกาย) ราคาวัตถุดิบสูงขึ้นประกอบกับความต้องการที่เพิ่มขึ้น กลุ่มน้ำมันเชื้อเพลิง จากกลุ่มประเทศผู้ผลิตน้ำมันที่ปรับลดกำลังการผลิตอย่างต่อเนื่องและจากมาตรการคว่ำบาตรประเทศอิหร่านและเวเนซุเอลาส่งผลให้ปริมาณน้ำมันในตลาดโลกลดลง กลุ่มเคมีภัณฑ์ (เม็ดพลาสติก) ราคาสูงขึ้นเนื่องจากเป็นสินค้าเกี่ยวเนื่องกับน้ำมัน ก๊าซปิโตรเลียมเหลว (LPG) ราคาเคลื่อนไหวตามตลาดโลก

2.2 เดือนเมษายน 2561 (YoY) **สูงขึ้น** ร้อยละ 0.7 โดยมีร้อยละการเปลี่ยนแปลงราคาสินค้าจำแนกตามหมวด แสดงได้ดังภาพที่ 2



เมื่อพิจารณาดัชนีราคาเทียบกับเดือนเมษายน 2561 **สูงขึ้น** ร้อยละ 0.7 ปรับตัวดีกว่าเดือนที่ผ่านมา (0.4%YoY) จากการสูงขึ้นของราคาสินค้าหมวดผลผลิตเกษตรกรรม ร้อยละ 6.5 โดยสินค้าสำคัญ กลุ่มผลผลิตการเกษตร ได้แก่ ข้าวเปลือก ข้าวโพดเลี้ยงสัตว์ ยางพารา พืชผัก (มะนาว แตงกวา มะเขือ ข้าวโพดฝักอ่อน กะหล่ำปลี ผักคะน้า ผักบุ้ง ถั่วฝักยาว ต้นหอม ผักชี ขึ้นฉ่าย ฟักทอง มะระจีน) จากสภาพอากาศร้อนส่งผลทำให้ผลผลิตออกสู่ตลาดไม่มากนัก ประกอบกับตลาดยังมีความต้องการอย่างต่อเนื่อง ผลไม้ (องุ่น กล้วยน้ำว้า สับปะรดโรงงาน ส้มเขียวหวานทุเรียน ฝรั่ง) กลุ่มสัตว์มีชีวิตและผลิตภัณฑ์ ได้แก่ สุกรมีชีวิต และไข่ไก่ จากความต้องการบริโภคของตลาดทั้งในและต่างประเทศที่เพิ่มขึ้น สำหรับสินค้าสำคัญที่ราคาลดลง กลุ่มปลาและสัตว์น้ำ ได้แก่ กุ้งแวนนาไม จากปริมาณผลผลิตตลาดโลกมีอยู่ในเกณฑ์สูงกดดันราคาให้ลดลง **หมวดผลิตภัณฑ์จากเหมือง สูงขึ้นร้อยละ 7.3** จากกลุ่มสินค้าก๊าซธรรมชาติ ขณะที่ **หมวดผลิตภัณฑ์อุตสาหกรรม ลดลงร้อยละ 0.3** ตามราคาสินค้าสำคัญเช่น กลุ่มผลิตภัณฑ์ปิโตรเลียม โดยเฉพาะผลิตภัณฑ์ปิโตรเคมี (เอทิลีน โพรพิลีน เบนซีน) รวมทั้งเม็ดพลาสติกที่เป็นสินค้าเกี่ยวเนื่อง จากภาวะเศรษฐกิจโลกปีที่ผ่านมาชะลอตัวต่อเนื่องส่งผลให้ความต้องการใช้ปรับลดลง อย่างไรก็ตามการปรับลดกำลังการผลิตของกลุ่มประเทศผู้ผลิตน้ำมันส่งผลให้ราคามีแนวโน้มสูงขึ้น กลุ่มเยื่อกระดาษและผลิตภัณฑ์กระดาษ รวมถึงกลุ่มไม้และผลิตภัณฑ์จากไม้ คำสั่งซื้อชะลอตัวประกอบกับการปรับราคาเพื่อรักษาส่วนแบ่งตลาด กลุ่มเคมีภัณฑ์ (อนินทรีย์) เคลื่อนไหวตามภาวะตลาดโลก กลุ่มเหล็กและผลิตภัณฑ์เหล็ก (เหล็กแผ่นและเหล็กเส้น) จากการแข่งขันสูงกับสินค้าเหล็กที่นำเข้าจากจีน กลุ่มส่วนประกอบคอมพิวเตอร์ (ฮาร์ดดิสก์ไดรฟ์) ปรับราคาสินค้ารุ่นเดิมลงก่อนที่ผลิตรุ่นใหม่ สำหรับแผงวงจรไฟฟ้า ตามราคาวัตถุดิบที่ลดลง และสินค้าอุตสาหกรรมอื่นๆ (ทองคำ) เคลื่อนไหวตามราคาตลาดโลก

2.3 เทียบดัชนีเฉลี่ยเดือนมกราคม - เมษายน 2562 กับเดือน มกราคม - เมษายน 2561 **ลดลง** ร้อยละ 0.1 โดยมีร้อยละการเปลี่ยนแปลงราคาสินค้าจำแนกตามหมวด แสดงได้ดังภาพที่ 3



เมื่อพิจารณาดัชนีราคาเทียบเฉลี่ยเดือน ม.ค. - เม.ย. ปี 2562 กับระยะเดียวกัน ปี2561 **ลดลง** ร้อยละ 0.1 โดยหมวดผลิตภัณฑ์อุตสาหกรรม **ลดลง** ร้อยละ 0.9 สาเหตุจากการลดลงของราคาสินค้ากลุ่มสิ่งทอและผลิตภัณฑ์สิ่งทอ ไม้และผลิตภัณฑ์จากไม้ เยื่อกระดาษ ผลิตภัณฑ์กระดาษ และสิ่งพิมพ์ ผลิตภัณฑ์ปิโตรเลียม เคมีภัณฑ์ ผลิตภัณฑ์เคมี โลหะขั้นมูลฐาน และผลิตภัณฑ์โลหะ เครื่องไฟฟ้า อุปกรณ์และเครื่องอิเล็กทรอนิกส์ ยานพาหนะและอุปกรณ์ และกลุ่มสินค้าอุตสาหกรรมอื่นๆ ขณะที่ **หมวดผลิตภัณฑ์จากเหมือง สูงขึ้นร้อยละ 5.9** จากการสูงขึ้นของราคาสินค้ากลุ่มลิถไนต์ ปิโตรเลียมและก๊าซธรรมชาติ กลุ่มแร่โลหะและแร่อื่นๆ และ **หมวดผลผลิตเกษตรกรรม สูงขึ้นร้อยละ 2.8** จากกลุ่มผลผลิตการเกษตร สัตว์มีชีวิตและผลิตภัณฑ์

3. ตารางแสดงดัชนีราคาผู้ผลิตของประเทศ แบ่งตามกิจกรรมการผลิต (CPA : Classification of Products by Activity)

(ปี2553=100)

หมวด	สัดส่วน	เดือนเมษายน 2562					เดือนมีนาคม 2562			
		น้ำหนัก	ดัชนี		อัตราการเปลี่ยนแปลง			ดัชนี	อัตราการเปลี่ยนแปลง	
	เมย.62		เมย.62	เมย.61	M/M	Y/Y	A/A		มีค.62	M/M
ดัชนีรวม	100.00	102.7	102.0	0.7	0.7	-0.1	102.0	0.9	0.4	-0.4
ผลผลิตเกษตรกรรม	11.95	105.4	99.0	3.4	6.5	2.8	101.9	1.6	2.7	1.6
ผลผลิตการเกษตร	8.71	101.8	95.0	4.7	7.2	2.2	97.2	3.0	2.2	0.6
สัตว์มีชีวิตและผลิตภัณฑ์	1.83	119.0	109.2	0.7	9.0	8.6	118.2	-0.3	10.5	8.4
ผลิตภัณฑ์จากป่า	0.05	118.8	118.8	0.0	0.0	0.0	118.8	0.0	0.0	0.0
ปลาและสัตว์น้ำ	1.37	138.0	138.1	-0.9	-0.1	-0.1	139.3	-3.8	-2.7	-0.2
ผลิตภัณฑ์จากเหมือง	3.39	119.2	111.1	0.5	7.3	5.9	118.6	1.7	8.1	5.4
ลิกไนต์ ปิโตรเลียมและก๊าซธรรมชาติ	2.87	116.4	107.3	0.7	8.5	6.7	115.6	1.9	9.4	6.1
แร่โลหะและแร่อื่นๆ	0.52	124.2	121.8	0.1	2.0	1.7	124.1	0.2	1.8	1.6
ผลิตภัณฑ์อุตสาหกรรม	84.66	102.4	102.7	0.4	-0.3	-0.9	102.0	0.7	-0.3	-1.0
ผลิตภัณฑ์อาหาร เครื่องดื่มและยาสูบ	14.97	108.2	107.3	0.2	0.8	1.2	108.0	0.3	1.5	1.4
สิ่งทอและผลิตภัณฑ์สิ่งทอ	4.94	107.8	107.8	0.1	0.0	-0.3	107.7	0.1	-0.3	-0.4
หนังฟอก ผลิตภัณฑ์หนังและรองเท้า	0.58	104.8	104.6	0.0	0.2	0.2	104.8	0.1	0.2	0.2
ไม้และผลิตภัณฑ์จากไม้	0.70	104.6	104.9	0.0	-0.3	-0.8	104.6	0.5	-0.4	-0.9
เยื่อกระดาษ ผลิตภัณฑ์กระดาษและสิ่งพิมพ์	1.63	105.6	107.6	0.1	-1.9	-1.7	105.5	0.0	-1.7	-1.6
ผลิตภัณฑ์ปิโตรเลียม	8.45	103.3	103.8	2.6	-0.5	-5.3	100.7	6.2	-0.4	-6.9
เคมีภัณฑ์ ผลิตภัณฑ์เคมี	4.60	99.7	104.5	0.3	-4.6	-3.9	99.4	-0.2	-4.8	-3.8
ผลิตภัณฑ์ยางและพลาสติก	3.65	81.8	80.8	0.4	1.2	0.5	81.5	1.6	0.9	0.2
ผลิตภัณฑ์อโลหะ	2.45	102.1	101.4	0.0	0.7	0.5	102.1	0.0	0.6	0.5
โลหะขั้นมูลฐานและผลิตภัณฑ์โลหะ	3.25	99.0	99.5	-0.1	-0.5	-0.5	99.1	0.5	-0.4	-0.5
เครื่องจักร ส่วนประกอบและอุปกรณ์	4.68	107.3	105.9	0.0	1.3	1.4	107.3	0.0	1.4	1.4
เครื่องไฟฟ้า อุปกรณ์และเครื่องอิเล็กทรอนิกส์	20.88	93.0	93.7	0.1	-0.7	-1.0	92.9	0.1	-0.9	-1.0
ยานพาหนะและอุปกรณ์	7.98	105.3	105.6	-0.1	-0.3	-0.1	105.4	0.0	0.0	0.0
สินค้าอุตสาหกรรมอื่นๆ	5.88	111.5	112.3	-0.3	-0.7	-0.6	111.8	0.0	-0.1	-0.7

อัตราการเปลี่ยนแปลงดัชนีราคาผู้ผลิตของประเทศ (CPA) ปี 2558 -2562

เดือน	เปรียบเทียบกับเดือนก่อนหน้า (MOM)																			
	ดัชนีรวม					ผลผลิตเกษตรกรรม					ผลิตภัณฑ์จากเหมือง					ผลิตภัณฑ์อุตสาหกรรม				
	2558	2559	2560	2561	2562	2558	2559	2560	2561	2562	2558	2559	2560	2561	2562	2558	2559	2560	2561	2562
มค.	-1.4	-1.1	0.9	0.4	-0.2	1.2	-0.5	2.9	1.3	1.0	-5.9	-6.5	1.5	1.0	-1.0	-1.6	-1.0	0.5	0.3	-0.3
กพ.	0.6	-0.1	0.7	-0.2	0.3	0.9	2.4	1.8	0.7	1.5	4.6	-3.0	0.7	0.6	3.0	0.4	-0.3	0.6	-0.4	0.1
มีค.	0.0	0.6	-0.7	-0.1	0.9	0.7	-0.7	-2.7	0.4	1.6	19.7	1.8	0.7	-1.0	1.7	-0.8	0.8	-0.5	-0.1	0.7
เมย.	-0.1	0.7	-0.2	0.4	0.7	-0.4	3.7	-1.0	-0.2	3.4	-1.5	0.3	-0.6	1.3	0.5	0.0	0.3	-0.1	0.4	0.4
พค.	1.2	1.4	-0.5	1.0		0.5	5.8	-1.1	1.5		3.5	-0.8	-0.7	5.0		1.2	0.9	-0.4	0.8	
มิย.	0.0	0.1	-0.9	0.2		-0.3	-1.2	-1.7	-0.3		-1.0	0.8	-2.1	-0.5		0.1	0.3	-0.7	0.3	
กค.	-0.9	-0.3	-0.4	0.0		-1.5	-1.3	-2.2	-1.3		-2.6	-1.8	0.0	1.6		-0.7	-0.1	-0.2	0.1	
สค.	-0.8	-0.4	0.3	-0.1		-0.8	0.0	-0.1	-0.8		-5.0	-1.8	2.5	1.4		-0.7	-0.5	0.3	-0.1	
กย.	-0.1	-0.4	0.7	0.2		-1.4	-2.8	1.9	0.3		-1.2	2.0	1.5	2.0		0.1	-0.1	0.5	0.1	
ตค.	0.0	0.2	-0.2	0.2		0.1	-2.0	-1.1	0.0		1.0	2.4	-0.2	1.5		-0.1	0.4	-0.1	0.2	
พย.	-0.4	-0.5	-0.1	-0.9		-1.7	-1.4	-2.3	0.2		2.2	-4.0	1.3	-2.3		-0.3	-0.2	0.2	-1.0	
ธค.	-0.8	0.9	-0.2	-1.6		-1.1	2.7	0.6	-0.8		-0.4	4.0	-0.9	-5.4		-0.8	0.6	-0.3	-1.6	

อัตราการเปลี่ยนแปลงดัชนีราคาผู้ผลิตของประเทศ (CPA) ปี 2558 -2562

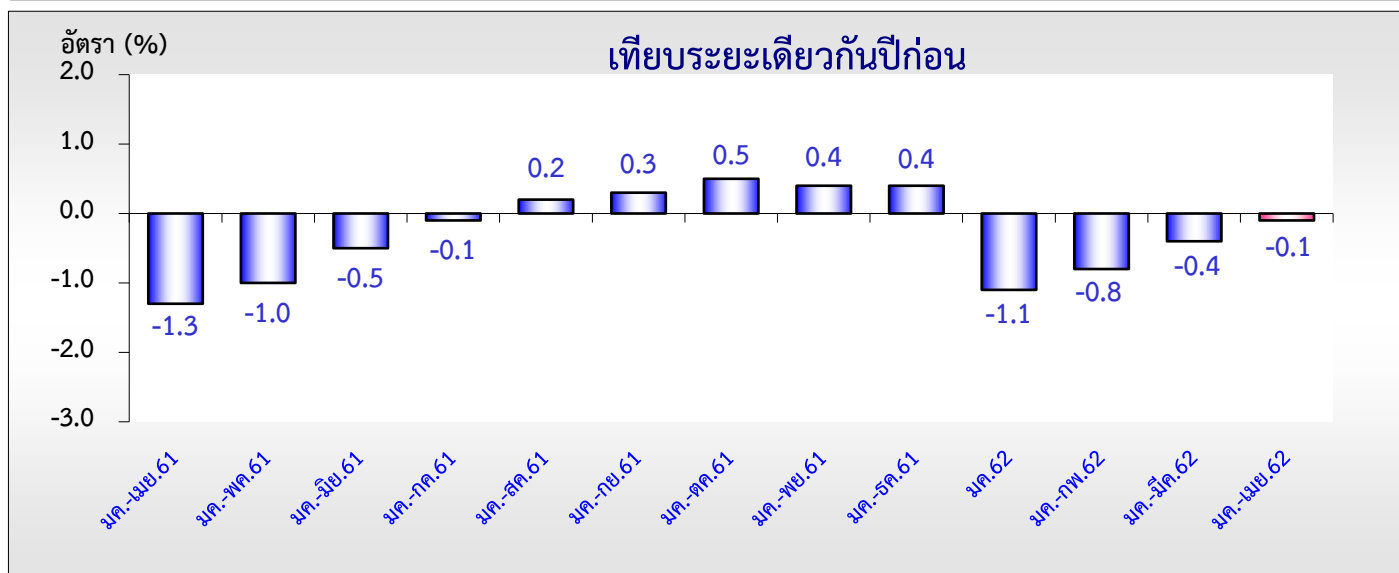
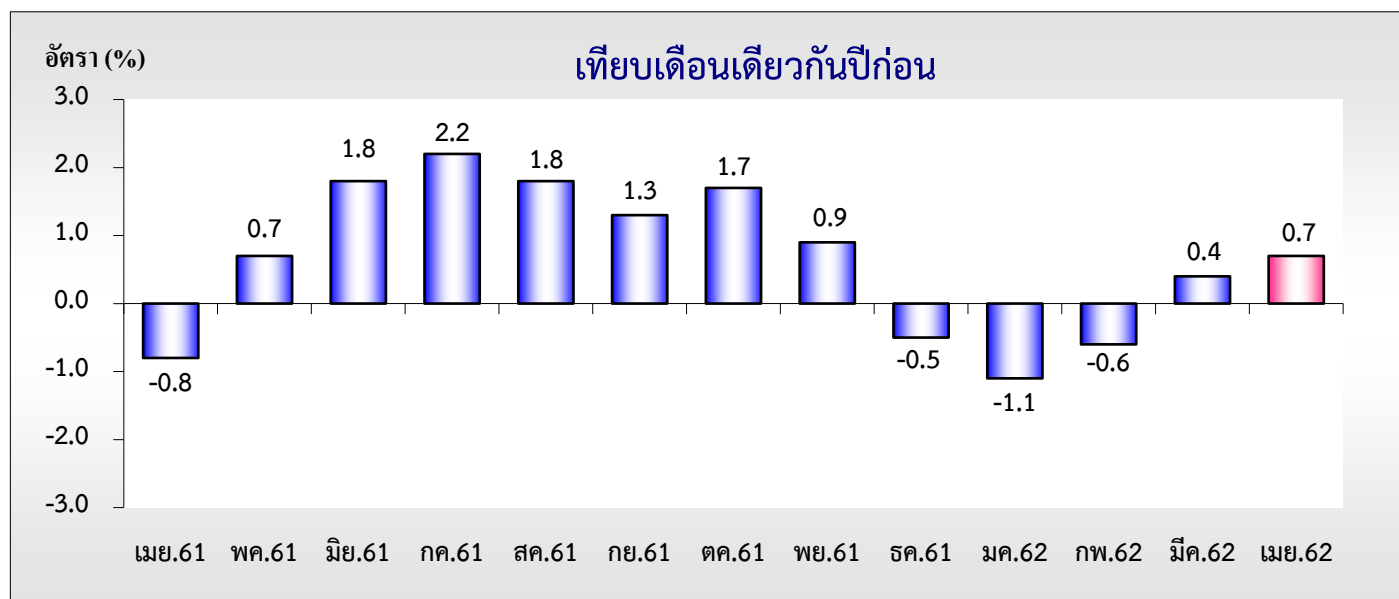
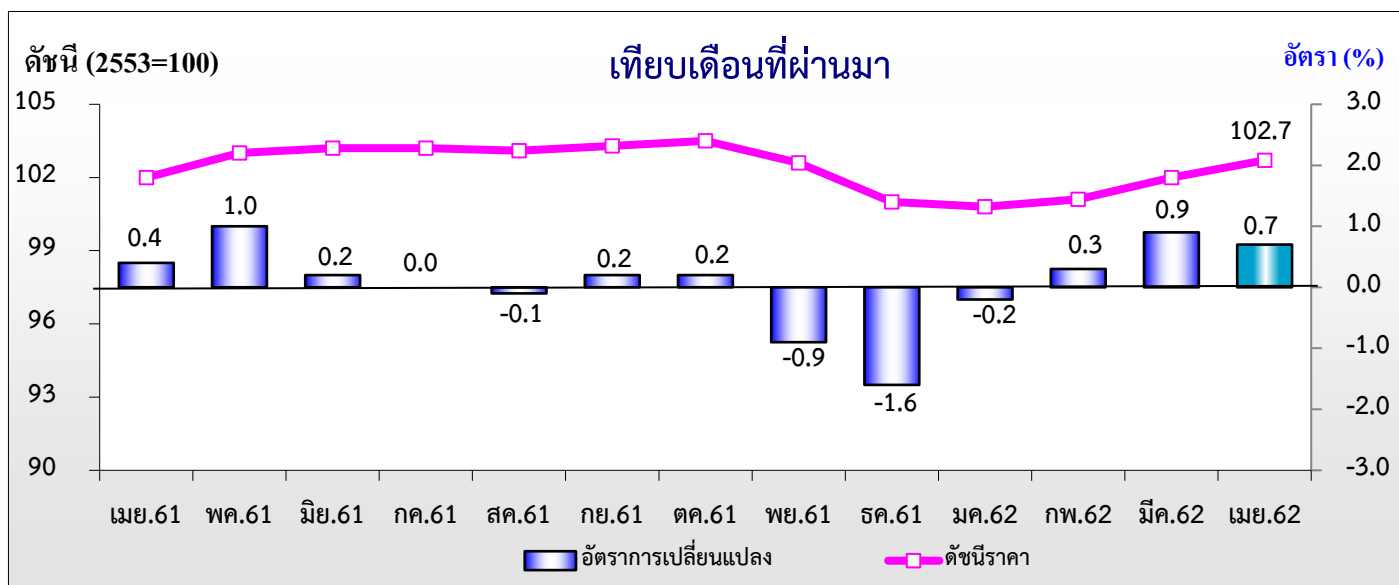
เดือน	เปรียบเทียบกับเดือนเดียวกันปีก่อนหน้า (YOY)																			
	ดัชนีรวม					ผลผลิตเกษตรกรรม					ผลิตภัณฑ์จากเหมือง					ผลิตภัณฑ์อุตสาหกรรม				
	2558	2559	2560	2561	2562	2558	2559	2560	2561	2562	2558	2559	2560	2561	2562	2558	2559	2560	2561	2562
มค.	-5.4	-2.3	3.1	-1.1	-1.1	-1.7	-5.5	8.0	-6.4	0.7	-17.3	11.2	1.0	3.2	2.8	-5.5	-2.5	2.6	-0.4	-1.6
กพ.	-4.9	-3.0	3.9	-1.9	-0.6	-1.2	-4.1	7.5	-7.4	1.5	-13.6	3.0	5.0	3.1	5.2	-5.1	-3.2	3.5	-1.3	-1.1
มีค.	-5.0	-2.4	2.6	-1.4	0.4	-1.1	-5.4	5.3	-4.4	2.7	4.3	-12.4	3.8	1.4	8.1	-5.9	-1.7	2.2	-1.0	-0.3
เมย.	-5.4	-1.7	1.7	-0.8	0.7	-4.2	-1.5	0.6	-3.7	6.5	2.4	-10.8	2.9	3.3	7.3	-5.8	-1.4	1.8	-0.5	-0.3
พค.	-4.8	-1.4	-0.2	0.7		-5.7	3.6	-5.9	-1.2		5.9	-14.5	3.0	9.2		-4.8	-1.6	0.5	0.7	
มิย.	-3.7	-1.3	-1.2	1.8		-0.3	2.7	-6.4	0.2		4.5	-13.0	0.1	10.9		-4.6	-1.4	-0.5	1.7	
กค.	-3.8	-0.8	-1.3	2.2		1.7	2.9	-7.2	1.1		2.2	-12.3	1.9	12.6		-5.1	-0.9	-0.6	2.0	
สค.	-3.8	-0.4	-0.6	1.8		3.3	3.7	-7.3	0.4		-0.2	-9.4	6.3	11.5		-5.2	-0.7	0.2	1.6	
กย.	-3.6	-0.7	0.5	1.3		0.5	2.3	-2.8	-1.2		-0.6	-6.5	5.8	12.0		-4.5	-0.9	0.8	1.2	
ตค.	-3.1	-0.5	0.1	1.7		-0.1	0.2	-2.0	-0.1		2.4	-5.1	3.1	13.9		-4.0	-0.4	0.3	1.5	
พย.	-3.0	-0.6	0.5	0.9		-2.6	0.5	-2.9	2.5		6.4	-10.8	8.8	9.8		-3.6	-0.3	0.7	0.3	
ธค.	-2.7	1.1	-0.6	-0.5		-3.8	4.4	-4.9	1.0		11.8	-6.9	3.7	4.9		-3.1	1.1	-0.2	-1.0	

อัตราการเปลี่ยนแปลงดัชนีราคาผู้ผลิตของประเทศ (CPA) ปี 2558 -2562

เดือน	เปรียบเทียบกับระยะเดียวกันปีก่อนหน้า (AOA)																			
	ดัชนีรวม					ผลผลิตเกษตรกรรม					ผลิตภัณฑ์จากเหมือง					ผลิตภัณฑ์อุตสาหกรรม				
	2558	2559	2560	2561	2562	2558	2559	2560	2561	2562	2558	2559	2560	2561	2562	2558	2559	2560	2561	2562
มค.	-5.4	-2.3	3.1	-1.1	-1.1	-1.7	-5.5	8.0	-6.4	0.7	-17.3	11.2	1.0	3.2	2.8	-5.5	-2.5	2.6	-0.4	-1.6
มค.-กพ.	-5.2	-2.6	3.5	-1.5	-0.8	-1.4	-4.8	7.7	-6.9	1.1	-15.5	7.0	3.0	3.2	4.0	-5.3	-2.8	3.0	-0.9	-1.3
มค.-มีค.	-5.1	-2.6	3.2	-1.5	-0.4	-1.4	-4.9	6.9	-6.1	1.6	-8.9	-0.4	3.3	2.5	5.4	-5.5	-2.4	2.7	-0.9	-1.0
มค.-เมย.	-5.2	-2.3	2.8	-1.3	-0.1	-2.2	-4.1	5.2	-5.5	2.8	-6.1	-3.2	3.2	2.7	5.9	-5.6	-2.1	2.5	-0.8	-0.9
มค.-พค.	-5.1	-2.2	2.3	-1.0		-2.8	-2.6	3.0	-4.7		-3.7	-5.7	3.1	4.1		-5.4	-2.1	2.2	-0.6	
มค.-มิย.	-4.8	-2.0	1.6	-0.5		-2.4	-1.6	1.3	-3.9		-2.4	-7.0	2.6	5.1		-5.3	-1.9	1.7	-0.2	
มค.-กค.	-4.7	-1.8	1.3	-0.1		-1.9	-1.0	0.0	-3.2		-1.7	-7.8	2.6	6.2		-5.2	-1.8	1.4	0.2	
มค.-สค.	-4.6	-1.7	1.0	0.2		-1.2	-0.4	-1.0	-2.7		-1.5	-8.0	3.0	6.9		-5.2	-1.6	1.2	0.4	
มค.-กย.	-4.5	-1.6	1.0	0.3		-1.1	-0.2	-1.1	-2.7		-1.4	-7.8	3.3	7.4		-5.1	-1.6	1.2	0.4	
มค.-ตค.	-4.4	-1.5	0.8	0.5		-1.0	-0.1	-1.3	-2.3		-1.1	-7.6	3.4	8.0		-5.1	-1.5	1.1	0.5	
มค.-พย.	-4.2	-1.4	0.8	0.4		-1.2	0.0	-1.4	-2.0		-0.4	-7.8	3.8	8.3		-5.0	-1.4	1.1	0.5	
มค.-ธค.	-4.1	-1.2	0.7	0.4		-1.4	0.3	-1.7	-1.7		0.5	-7.7	3.8	7.9		-4.8	-1.2	1.0	0.4	

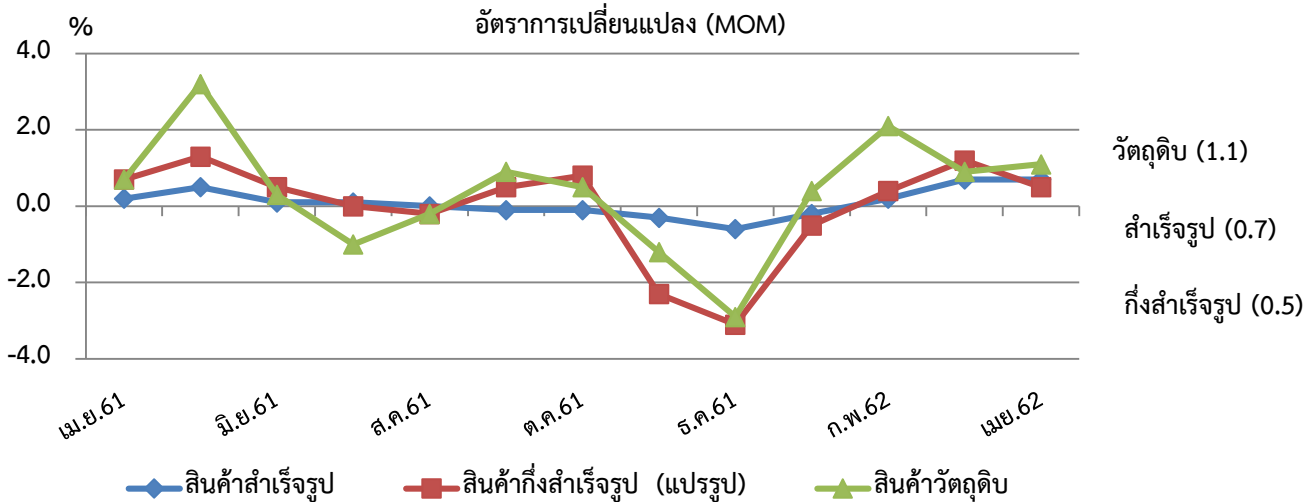


ดัชนีราคาผู้ผลิตแบ่งตามกิจกรรมการผลิต เมษายน 2562



ดัชนีราคาผู้ผลิตของประเทศ ชุดโครงสร้างแบ่งตามขั้นตอนการผลิต (SOP : Stage of Processing) เดือนเมษายน 2562 ประกอบด้วย ดัชนีราคาหมวดสินค้าสำเร็จรูป หมวดสินค้ากึ่งสำเร็จรูป (แปรรูป) และหมวดสินค้าวัตถุดิบ (ปี 2553 = 100) เดือนเมษายน 2562 ดัชนีราคาเท่ากับ 103.9 , 100.7 และ 100.2 ตามลำดับ

การเปลี่ยนแปลงของดัชนีราคาผู้ผลิตของประเทศ ชุดโครงสร้างแบ่งตามขั้นตอนการผลิต (SOP) เดือนเมษายน 2562 เมื่อเทียบกับเดือนมีนาคม 2562 หมวดสินค้าสำเร็จรูป สูงขึ้นร้อยละ 0.7 หมวดสินค้ากึ่งสำเร็จรูป (แปรรูป) สูงขึ้นร้อยละ 0.5 และหมวดสินค้าวัตถุดิบ สูงขึ้นร้อยละ 1.1 แสดงได้ดังภาพ



1) สินค้าสำเร็จรูป สูงขึ้นร้อยละ 0.7 โดยมีสินค้าสำคัญ ดังนี้

กลุ่มสินค้าบริโภค สูงขึ้นร้อยละ 2.2 ได้แก่ มะม่วง ส้มเขียวหวาน สับปะรด ผักคะน้า ต้นหอม ผักชี มะนาว เนื้อสุกร ไก่สด ปลาทุบกระป๋อง และสับปะรดกระป๋อง สำหรับสินค้าที่ราคาลดลง ได้แก่ ทุเรียน มะเขือเทศ กุ้งแวนนาไม กุ้งแช่แข็ง และน้ำมันปาล์มบริสุทธิ์

กลุ่มสินค้าอุปโภค สูงขึ้นร้อยละ 0.4 ได้แก่ น้ำมันเบนซิน แก๊สโซฮอล์ (95,91) น้ำมันเตา รถยนต์นั่งต่ำกว่า 1,800 ซีซี และถุงพลาสติก สำหรับสินค้าที่ราคาลดลง ได้แก่ ทอง และเครื่องประดับ

กลุ่มสินค้าทุน สูงขึ้นร้อยละ 0.1 ได้แก่ เครื่องคอมพิวเตอร์ และส่วนประกอบ

2) สินค้ากึ่งสำเร็จรูป(แปรรูป) สูงขึ้นร้อยละ 0.5 โดยมีสินค้าสำคัญ ดังนี้

กลุ่มสินค้ากึ่งสำเร็จรูปที่ไม่ใช่อาหาร สูงขึ้นร้อยละ 0.7 ได้แก่ ก๊าซปิโตรเลียมเหลว(LPG) น้ำมันดีเซลหมุนเร็ว โพลีเอทิลีน(PE) โพลีโพรพิลีน(PP) และยางพารา

กลุ่มอาหารและอาหารสัตว์ สูงขึ้นร้อยละ 0.2 ได้แก่ น้ำมันปาล์มดิบ ปลาขี้ขาว มันเส้น และปลาป่น สำหรับสินค้าสำคัญที่ราคาลดลง ได้แก่ น้ำตาล รำข้าวขาว กากรำข้าว และกากถั่วเหลือง

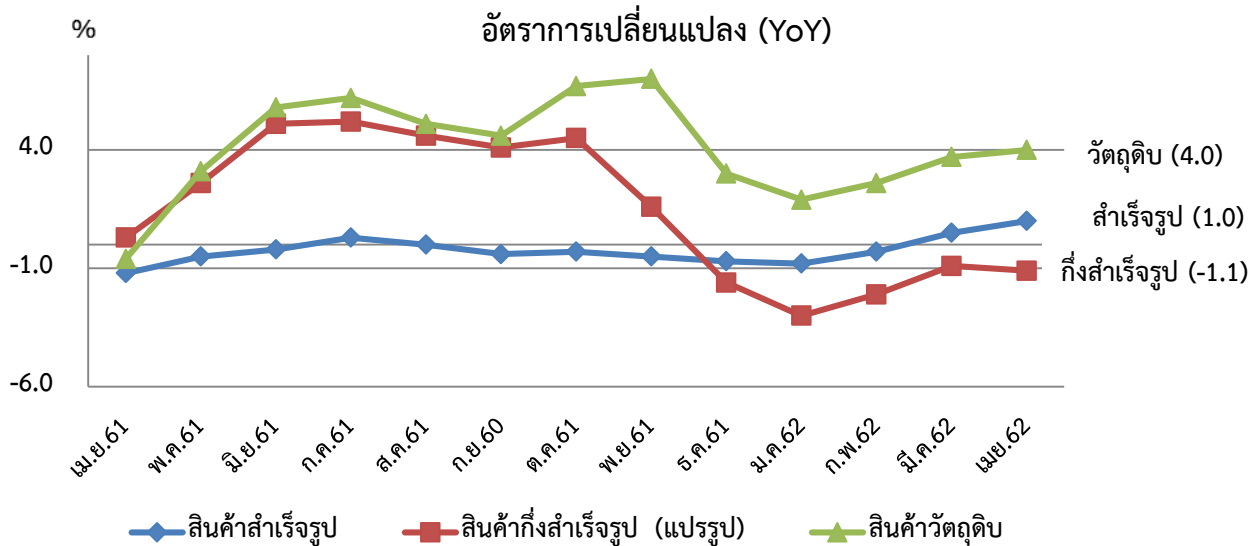
กลุ่มสินค้ากึ่งสำเร็จรูปก่อสร้าง ลดลงร้อยละ 0.1 ได้แก่ ไม้อัด เหล็กแผ่นรีดเย็น เหล็กเส้นกลมข้ออ้อย ปูนซีเมนต์ และยางมะตอย

3) สินค้าวัตถุดิบ สูงขึ้นร้อยละ 1.1 โดยมีสินค้าสำคัญ ดังนี้

กลุ่มวัตถุดิบที่ไม่ใช่อาหาร สูงขึ้นร้อยละ 1.7 ได้แก่ ไบโอดีเซล ก๊าซธรรมชาติเหลว(คอนเดนเสท) น้ำมันปิโตรเลียมดิบ แร่โลหะ สังกะสี น้ำยางข้น และยางแผ่นดิบ สำหรับสินค้าที่ราคาลดลง ได้แก่ ก๊าซธรรมชาติ(NG) ดีบุกและตะกั่ว

กลุ่มวัตถุดิบสำหรับอาหาร สูงขึ้นร้อยละ 0.7 ได้แก่ ข้าวเปลือก อ้อย หัวมันสำปะหลังสด กาแฟดิบ สัตว์มีชีวิต น้ำมันดิบ มะพร้าวผล และน้ำตาลทรายดิบ

การเปลี่ยนแปลงของดัชนีราคาผู้ผลิตของประเทศ ชุดโครงสร้างแบ่งตามขั้นตอนการผลิต (SOP : Stage of Processing) เดือนเมษายน 2562 เมื่อเทียบกับเดือนเมษายน 2561 หมวดสินค้าสำเร็จรูป สูงขึ้นร้อยละ 1.0 ขณะที่หมวดสินค้ากึ่งสำเร็จรูป (แปรรูป) ลดลงร้อยละ 1.1 และหมวดสินค้าวัตถุดิบ สูงขึ้นร้อยละ 4.0 แสดงได้ดังภาพ



1) สินค้าสำเร็จรูป สูงขึ้นร้อยละ 1.0 โดยมีสินค้าสำคัญ ดังนี้

กลุ่มสินค้าบริโภค สูงขึ้นร้อยละ 4.9 ได้แก่ ส้มเขียวหวาน ทุเรียน กล้วยน้ำว่า สับปะรด กะหล่ำปลี ผักคะน้า ผักชี ถั่วฝักยาว ข้าวโพดฝักอ่อน ผักขึ้นฉ่าย ไข่ไก่ ข้าวสาร เนื้อสุกร ไก่สด ปลาเนื้ ปลาทูต ปลาหมึก ปลาซาร์ดีนกระป๋อง และน้ำสับปะรด

กลุ่มสินค้าอุปโภค ไม่เปลี่ยนแปลง แต่มีสินค้าที่ราคาสูงขึ้น ได้แก่ ดอกกุหลาบ และน้ำมันเตา

กลุ่มสินค้าทุน ลดลงร้อยละ 0.4 ได้แก่ รถบรรทุกขนาดเล็ก เครื่องคอมพิวเตอร์และส่วนประกอบ

2) สินค้ากึ่งสำเร็จรูป(แปรรูป) ลดลงร้อยละ 1.1 โดยมีสินค้าสำคัญ ดังนี้

กลุ่มสินค้ากึ่งสำเร็จรูปที่ไม่ใช่อาหาร ลดลงร้อยละ 1.4 ได้แก่ เส้นใยสังเคราะห์ ผ้าใยสังเคราะห์ น้ำมันดีเซลหมุนเร็ว กรดเกลือ โซดาไฟ เอทีลิน โพรพิลีน คลอรีน โพลีเอทีลิน(PE) โพลีโพรพิลีน(PP) และเยื่อกระดาษ

กลุ่มสินค้ากึ่งสำเร็จรูปก่อสร้าง ลดลงร้อยละ 0.1 ได้แก่ ไม้ยางพารา ไม้อัด เหล็กแผ่นรีด(ร้อน,เย็น) เหล็กเส้น ลวดแรงดึงสูง และเสาคอนกรีต

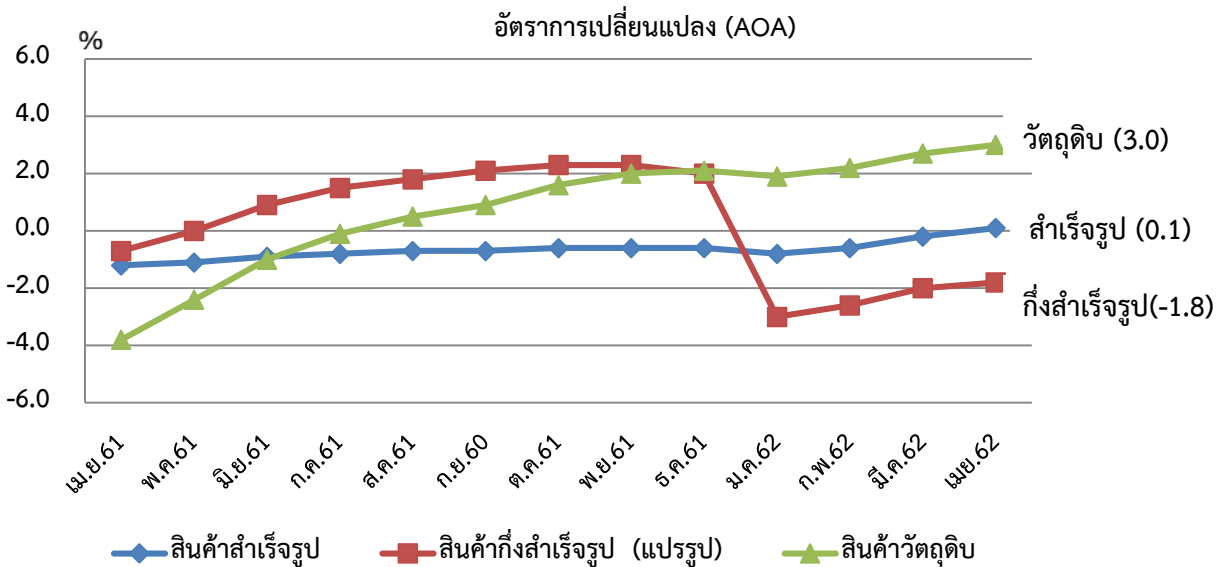
กลุ่มอาหารและอาหารสัตว์ ลดลงร้อยละ 1.1 ได้แก่ น้ำตาล รำข้าวขาว มันเส้น กากรำข้าว กากถั่วเหลือง อาหารกึ่ง และปลาป่น สำหรับสินค้าที่ราคาสูงขึ้น ได้แก่ ปลายข้าว มันอัดเม็ด และอาหารสุกร

3) สินค้าวัตถุดิบ สูงขึ้นร้อยละ 4.0 โดยมีสินค้าสำคัญ ดังนี้

กลุ่มวัตถุดิบที่ไม่ใช่อาหาร สูงขึ้นร้อยละ 7.6 ได้แก่ ไบโอสูป ก๊าซธรรมชาติ(NG) แร่โลหะ ดิบุก แร่เหล็ก ทราข และหิน น้ำยางข้น และยางแผ่นดิบ

กลุ่มวัตถุดิบสำหรับอาหาร สูงขึ้นร้อยละ 1.3 ได้แก่ ข้าวเปลือกเจ้าธานี ข้าวเปลือกเหนียว ข้าวโพด ถั่วเขียว โค กระบือ สุกร ถั่วเหลือง ถั่วลิสง และน้ำตาลทรายดิบ

การเปลี่ยนแปลงของดัชนีราคาผู้ผลิตของประเทศ ชุดโครงสร้างแบ่งตามขั้นตอนการผลิต (SOP : Stage of Processing) เฉลี่ยเดือนมกราคม – เมษายน 2562 เทียบกับช่วงเดียวกันของปี 2561 หมวดสินค้าสำเร็จรูป สูงขึ้นร้อยละ 0.1 หมวดสินค้ากึ่งสำเร็จรูป (แปรรูป) ลดลงร้อยละ 1.8 และหมวดสินค้าวัตถุดิบ สูงขึ้นร้อยละ 3.0 แสดงได้ดังภาพ



1) สินค้าสำเร็จรูป สูงขึ้นร้อยละ 0.1 โดยมีสินค้าสำคัญ ดังนี้

กลุ่มสินค้าบริโภค สูงขึ้นร้อยละ 2.8 ได้แก่ ส้มเขียวหวาน ทุเรียน กล้วยน้ำบัว สับปะรดโรงงาน องุ่น กะหล่ำปลี ต้นหอม ผักชี ข้าวโพดฝักอ่อน มะนาว ผักขึ้นฉ่าย ไข่ไก่ ข้าวสาร เนื้อสุกร ไก่สด ปลานิล ปลาทูสัด ปลาหมึกกระดอง ปลาหมึกแช่แข็ง น้ำสับปะรด

กลุ่มสินค้าอุปโภคลดลง ร้อยละ 0.8 ได้แก่ ดอกกล้วยไม้ น้ำมันเบนซิน แก๊สโซฮอล์ (95,91) วารสาร แหวน ทองและเครื่องประดับ

กลุ่มสินค้าทุน ลดลงร้อยละ 0.6 ได้แก่ รถบรรทุกขนาดเล็ก เครื่องคอมพิวเตอร์และส่วนประกอบ

2) สินค้ากึ่งสำเร็จรูป(แปรรูป) ลดลงร้อยละ 1.8 โดยมีสินค้าสำคัญ ดังนี้

กลุ่มสินค้ากึ่งสำเร็จรูปที่ไม่ใช่อาหาร ลดลงร้อยละ 2.6 ได้แก่ เส้นใยสังเคราะห์ ผ้าใยสังเคราะห์ น้ำมันดีเซลหมุนเร็ว ก๊าซปิโตรเลียมเหลว(LPG) กรดเกลือ โซดาไฟ เอทีเอส โพรพีลีน คลอรีน โพลีเอทีลีน(PE) โพลีโพรพิลีน(PP) ยางแท่ง เยื่อกระดาษ และแผงวงจรไฟฟ้า

กลุ่มอาหารและอาหารสัตว์ ลดลงร้อยละ 0.1 ได้แก่ น้ำตาล น้ำมันปาล์มดิบ กากถั่วเหลือง อาหารกึ่ง และปลาปน

กลุ่มสินค้ากึ่งสำเร็จรูปก่อสร้าง ลดลงร้อยละ 0.2 ได้แก่ ไม้ยางพารา ไม้อัด เหล็กแผ่นรีด(ร้อน,เย็น) เหล็กเส้น และลวดแรงดึงสูง

3) สินค้าวัตถุดิบ สูงขึ้นร้อยละ 3.0 โดยมีสินค้าสำคัญ ดังนี้

กลุ่มวัตถุดิบที่ไม่ใช่อาหาร สูงขึ้นร้อยละ 4.5 ได้แก่ ไบโอสูบ ก๊าซธรรมชาติ (NG) แร่เหล็ก ทรายและหิน

กลุ่มวัตถุดิบสำหรับอาหาร สูงขึ้นร้อยละ 1.8 ได้แก่ ข้าวเปลือกเจ้า ข้าวเปลือกเหนียว ข้าวโพด ถั่วเขียว สุกกร ถั่วเหลืองและเมล็ดงา

ตารางแสดงดัชนีราคาผู้ผลิตของประเทศ แบ่งตามขั้นตอนการผลิต (SOP : Stage of Processing)

(ปี2553=100)

หมวด	สัดส่วน น้ำหนัก เมย.62	เดือนเมษายน 2562					เดือนมีนาคม 2562			
		ดัชนี		อัตราการเปลี่ยนแปลง			ดัชนี		อัตราการเปลี่ยนแปลง	
		เมย.62	เมย.61	M/M	Y/Y	A/A	มีค.62	M/M	Y/Y	A/A
ดัชนีราคาผู้ผลิต										
สินค้าสำเร็จรูป	100.00	103.9	102.9	0.7	1.0	0.1	103.2	0.7	0.5	-0.2
สินค้าอุปโภคบริโภค	68.90	106.9	105.2	1.0	1.6	0.4	105.8	0.9	0.9	0.0
- สินค้าบริโภค	23.52	110.3	105.1	2.2	4.9	2.8	107.9	1.2	3.0	2.0
- สินค้าอุปโภค	45.38	105.7	105.7	0.4	0.0	-0.8	105.3	0.8	-0.1	-0.9
สินค้าทุน	31.10	96.6	97.0	0.1	-0.4	-0.6	96.5	0.1	-0.6	-0.6
สินค้ากึ่งสำเร็จรูป (แปรรูป)	100.00	100.7	101.8	0.5	-1.1	-1.8	100.2	1.2	-0.9	-2.0
สินค้ากึ่งสำเร็จรูปสำหรับอุตสาหกรรม	77.94	100.4	101.7	0.6	-1.3	-2.2	99.8	1.6	-1.1	-2.5
- สินค้าอาหารและอาหารสัตว์	11.91	108.6	109.8	0.2	-1.1	-0.1	108.4	0.0	-0.6	0.2
- สินค้ากึ่งสำเร็จรูปที่ไม่ใช่อาหาร	66.03	99.0	100.4	0.7	-1.4	-2.6	98.3	1.9	-1.2	-3.0
สินค้ากึ่งสำเร็จรูปก่อสร้าง	22.06	100.8	100.9	-0.1	-0.1	-0.2	100.9	0.4	-0.1	-0.3
สินค้าวัตถุดิบ	100.00	100.2	96.3	1.1	4.0	3.0	99.1	0.9	3.7	2.7
สินค้าวัตถุดิบสำหรับอาหาร	55.59	113.8	112.3	0.7	1.3	1.8	113.0	-0.4	1.6	2.0
สินค้าวัตถุดิบที่ไม่ใช่อาหาร	44.41	83.3	77.4	1.7	7.6	4.5	81.9	2.8	6.2	3.5

อัตราการเปลี่ยนแปลงดัชนีราคาผู้ผลิตของประเทศ (SOP) ปี 2558 -2562

เดือน	เปรียบเทียบกับเดือนก่อนหน้า (MOM)														
	สินค้าสำเร็จรูป					สินค้ากึ่งสำเร็จรูป (แปรรูป)					สินค้าวัตถุดิบ				
	2558	2559	2560	2561	2562	2558	2559	2560	2561	2562	2558	2559	2560	2561	2562
มค.	-0.7	-0.3	0.1	-0.1	-0.2	-3.4	-2.5	1.6	1.0	-0.5	-1.0	-2.4	3.9	1.5	0.4
กพ.	0.5	0.1	0.0	-0.3	0.2	0.4	-0.5	1.7	-0.6	0.4	1.6	-0.4	2.4	1.4	2.1
มีค.	-0.8	0.4	-0.3	-0.1	0.7	0.1	1.3	-0.8	0.0	1.2	5.6	0.7	-2.6	-0.1	0.9
เมย.	0.0	0.2	0.2	0.2	0.7	-0.1	1.3	-0.8	0.7	0.5	-1.3	2.5	-2.2	0.7	1.1
พค.	0.8	1.1	-0.2	0.5		2.0	1.9	-1.0	1.3		1.6	2.9	-0.5	3.2	
มิย.	-0.4	-0.1	-0.2	0.1		0.2	0.6	-1.9	0.5		1.7	-0.4	-2.3	0.3	
กค.	-0.3	-0.3	-0.4	0.1		-1.7	-0.3	-0.1	0.0		-2.2	-0.4	-1.4	-1.0	
สค.	-0.2	-0.2	0.3	0.0		-1.7	-1.2	0.4	-0.2		-1.9	0.1	0.9	-0.2	
กย.	0.1	-0.2	0.3	-0.1		-0.1	-0.2	0.9	0.5		-1.8	-1.5	1.4	0.9	
ตค.	0.1	-0.2	-0.2	-0.1		-0.2	1.2	0.4	0.8		-0.5	-0.9	-1.5	0.5	
พย.	-0.5	-0.1	-0.1	-0.3		-0.1	-0.3	0.5	-2.3		-0.6	-3.0	-1.5	-1.2	
ธค.	-0.4	0.0	-0.4	-0.6		-1.6	1.7	0.0	-3.1		-1.1	4.7	0.9	-2.9	

อัตราการเปลี่ยนแปลงดัชนีราคาผู้ผลิตของประเทศ (SOP) ปี 2558 -2562

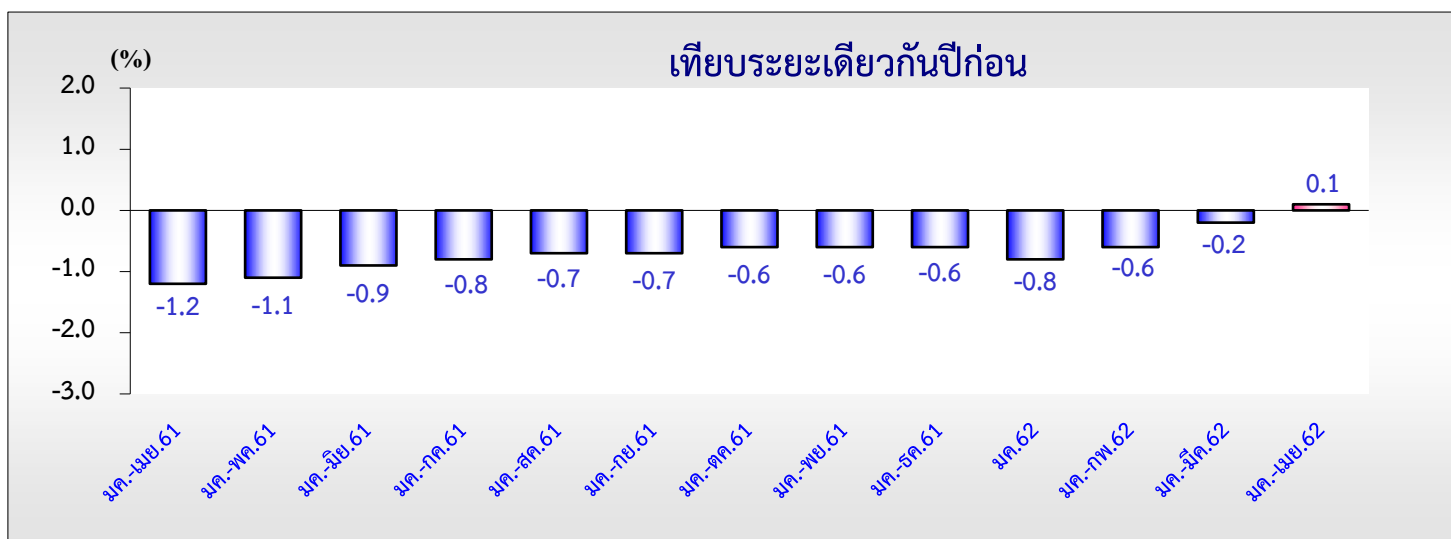
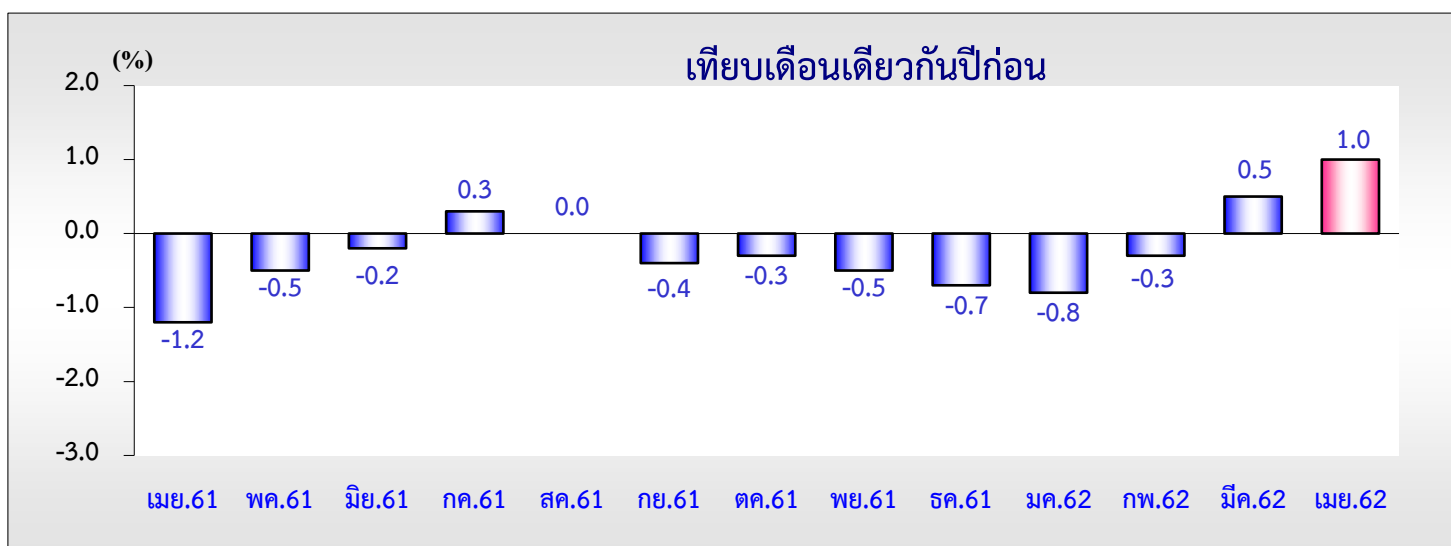
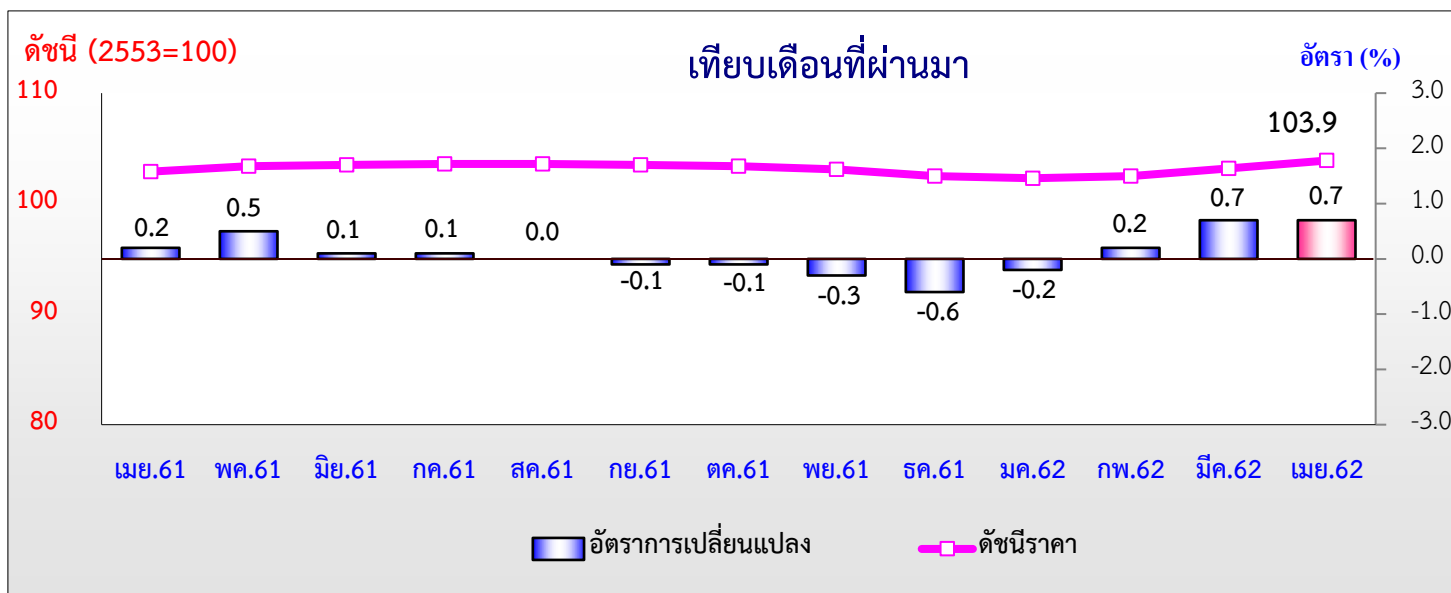
เดือน	เปรียบเทียบกับเดือนเดียวกันปีก่อนหน้า (YOY)														
	สินค้าสำเร็จรูป					สินค้ากึ่งสำเร็จรูป (แปรรูป)					สินค้าวัตถุดิบ				
	2558	2559	2560	2561	2562	2558	2559	2560	2561	2562	2558	2559	2560	2561	2562
มค.	-2.5	-1.3	0.8	-1.1	-0.8	-9.9	-5.2	7.2	0.3	-3.0	-9.1	-1.6	8.1	-4.9	1.9
กพ.	-2.5	-1.7	0.7	-1.3	-0.3	-9.2	-6.1	9.6	-1.9	-2.1	-7.1	-3.6	11.1	-5.9	2.6
มีค.	-3.3	-0.6	0.0	-1.2	0.5	-9.1	-5.0	7.3	-1.2	-0.9	-2.2	-8.1	7.6	-3.5	3.7
เมย.	-4.2	-0.4	0.0	-1.2	1.0	-9.2	-3.7	5.2	0.3	-1.1	-2.2	-4.6	2.6	-0.6	4.0
พค.	-4.4	-0.1	-1.2	-0.5		-7.2	-3.8	2.2	2.6		0.5	-3.4	-0.7	3.1	
มิย.	-3.0	0.2	-1.3	-0.2		-7.0	-3.4	-0.3	5.1		1.5	-5.4	-2.6	5.8	
กค.	-2.2	0.2	-1.4	0.3		-8.1	-2.1	-0.1	5.2		-0.7	-3.7	-3.5	6.2	
สค.	-1.4	0.2	-1.0	0.0		-9.1	-1.6	1.5	4.6		-1.1	-1.7	-2.8	5.1	
กย.	-1.6	-0.1	-0.5	-0.4		-8.5	-1.7	2.7	4.1		-1.1	-1.3	0.0	4.6	
ตค.	-1.5	-0.4	-0.5	-0.3		-7.6	-0.3	1.8	4.5		-0.4	-1.8	-0.5	6.7	
พย.	-1.6	0.0	-0.5	-0.5		-6.9	-0.5	2.7	1.6		-1.3	-4.1	1.0	7.0	
ธค.	-1.7	0.4	-0.9	-0.7		-6.1	2.9	0.9	-1.6		-0.1	1.5	-2.7	3.0	

อัตราการเปลี่ยนแปลงดัชนีราคาผู้ผลิตของประเทศ (SOP) ปี 2558 -2562

เดือน	เปรียบเทียบกับระยะเดียวกันปีก่อนหน้า (AOA)														
	สินค้าสำเร็จรูป					สินค้ากึ่งสำเร็จรูป (แปรรูป)					สินค้าวัตถุดิบ				
	2558	2559	2560	2561	2562	2558	2559	2560	2561	2562	2558	2559	2560	2561	2562
มค.	-2.5	-1.3	0.8	-1.1	-0.8	-9.9	-5.2	7.2	0.3	-3.0	-9.1	-1.6	8.1	-4.9	1.9
มค.-กพ.	-2.5	-1.5	0.7	-1.2	-0.6	-9.6	-5.6	8.4	-0.9	-2.6	-8.1	-2.7	9.6	-5.4	2.2
มค.-มีค.	-2.8	-1.2	0.5	-1.2	-0.2	-9.4	-5.4	8.0	-1.0	-2.0	-6.1	-4.6	8.9	-4.8	2.7
มค.-เมย.	-3.1	-1.0	0.4	-1.2	0.1	-9.4	-5.0	7.4	-0.7	-1.8	-5.1	-4.5	7.4	-3.8	3.0
มค.-พค.	-3.4	-0.9	0.1	-1.1		-9.0	-4.7	6.3	0.0		-4.0	-4.3	5.7	-2.4	
มค.-มิย.	-3.3	-0.7	-0.2	-0.9		-8.5	-4.6	5.1	0.9		-3.1	-4.5	4.1	-1.0	
มค.-กค.	-3.2	-0.5	-0.4	-0.8		-8.5	-4.2	4.3	1.5		-2.8	-4.4	3.1	-0.1	
มค.-สค.	-3.0	-0.5	-0.4	-0.7		-8.6	-3.9	4.0	1.8		-2.6	-4.0	2.3	0.5	
มค.-กย.	-2.8	-0.5	-0.4	-0.7		-8.6	-3.6	3.8	2.1		-2.4	-3.8	2.1	0.9	
มค.-ตค.	-2.7	-0.4	-0.4	-0.6		-8.5	-3.3	3.7	2.3		-2.3	-3.5	1.8	1.6	
มค.-พย.	-2.6	-0.4	-0.5	-0.6		-8.3	-3.1	3.6	2.3		-2.1	-3.6	1.7	2.0	
มค.-ธค.	-2.5	-0.3	-0.5	-0.6		-8.2	-2.5	3.3	2.0		-2.0	-3.2	1.4	2.1	

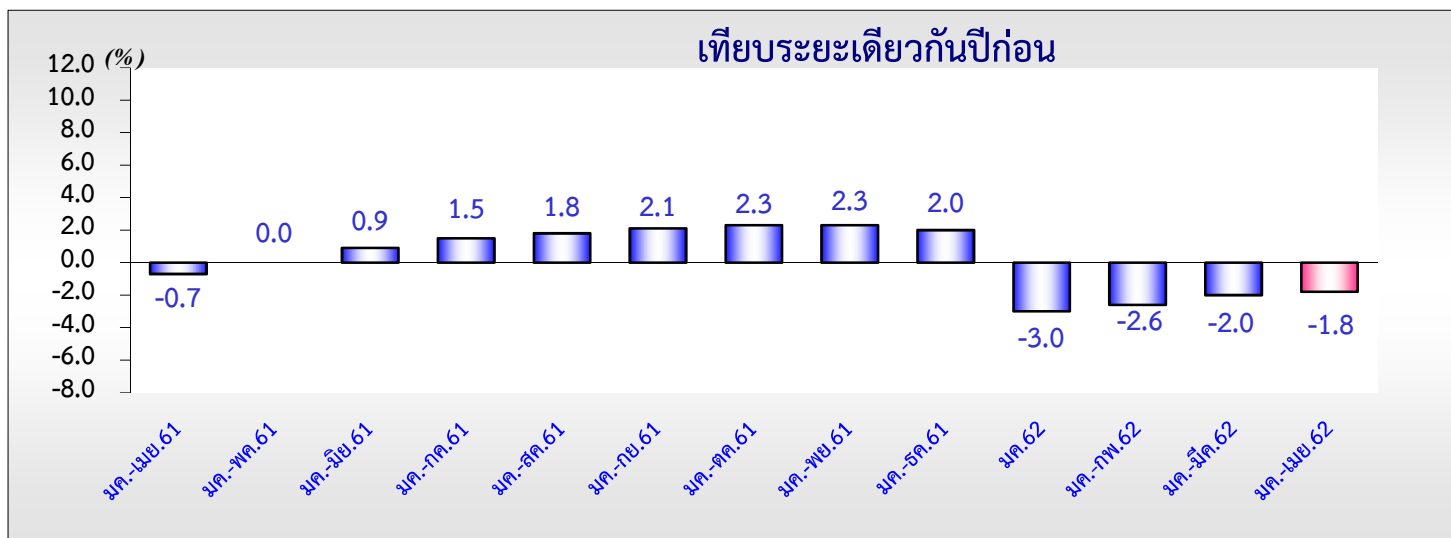
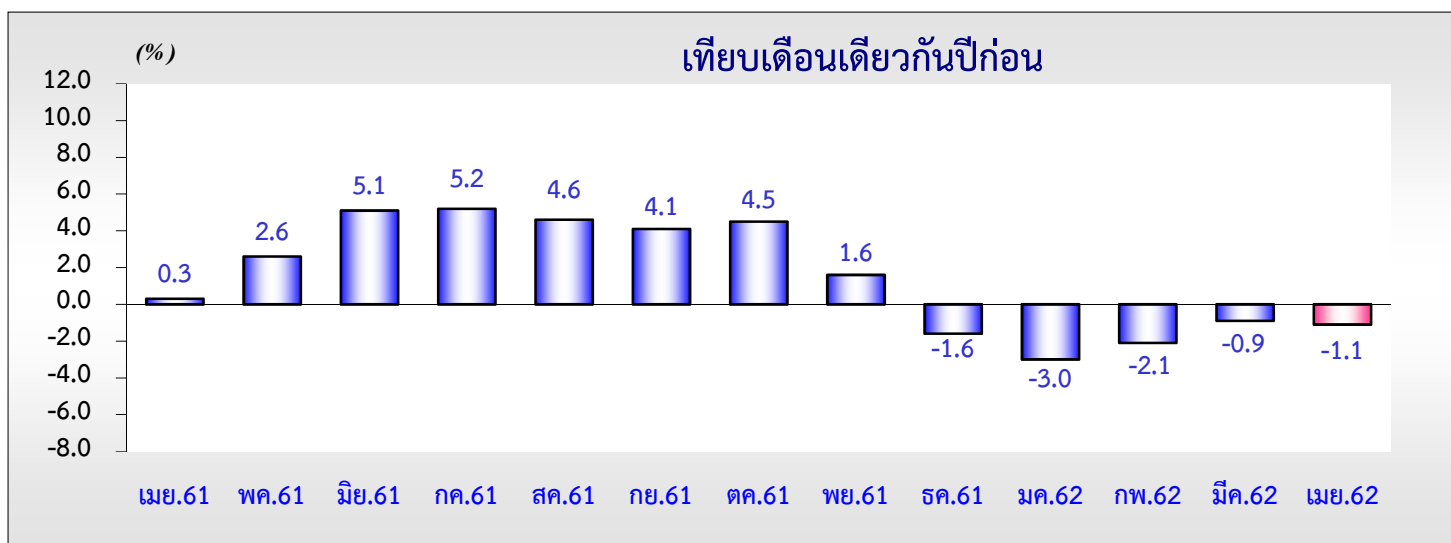
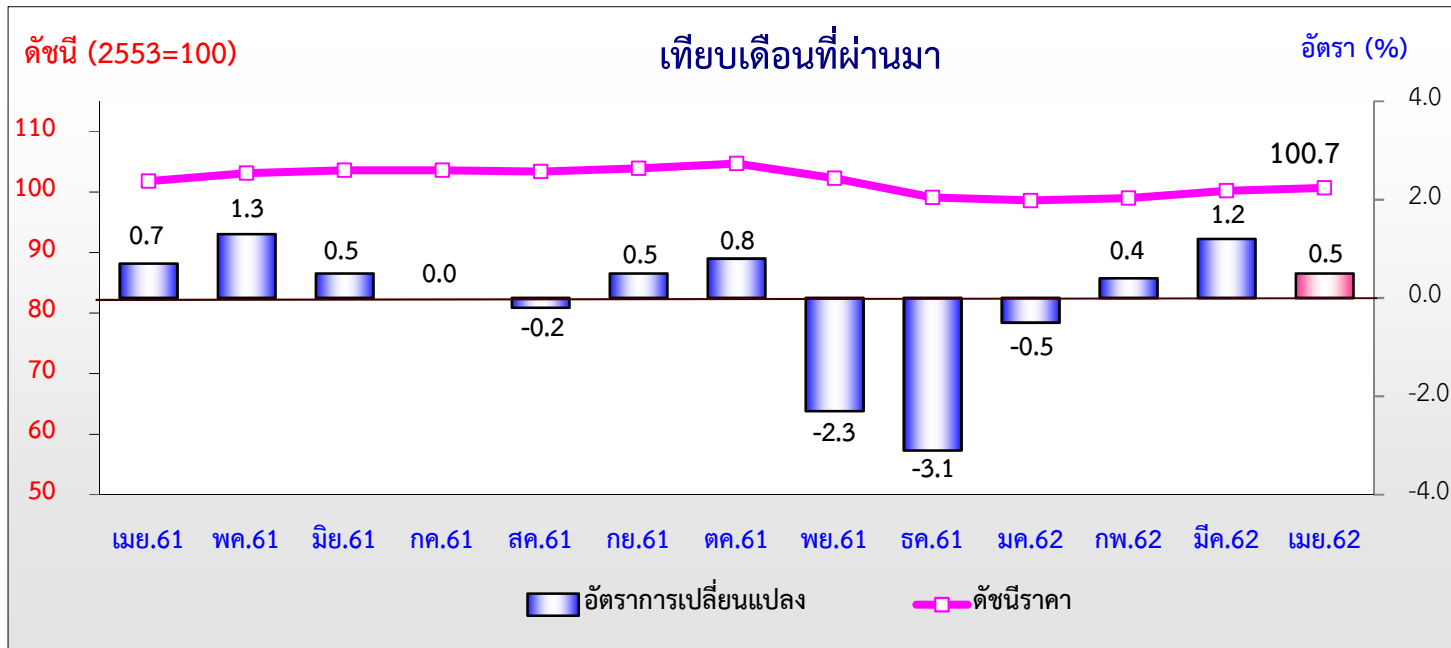


ดัชนีราคาผู้ผลิตแบ่งตามขั้นตอนการผลิต หมวดสินค้าสำเร็จรูป เมษายน 2562





ดัชนีราคาผู้ผลิตแบ่งตามขั้นตอนการผลิต หมวดสินค้าสำเร็จรูป เมษายน 2562





ดัชนีราคาผู้ผลิตแบ่งตามขั้นตอนการผลิต หมวดสินค้าวัตถุดิบ

เมษายน 2562

