



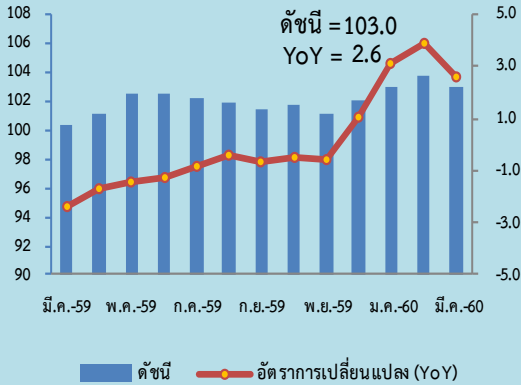
Producer Price Index March 2017

News Release

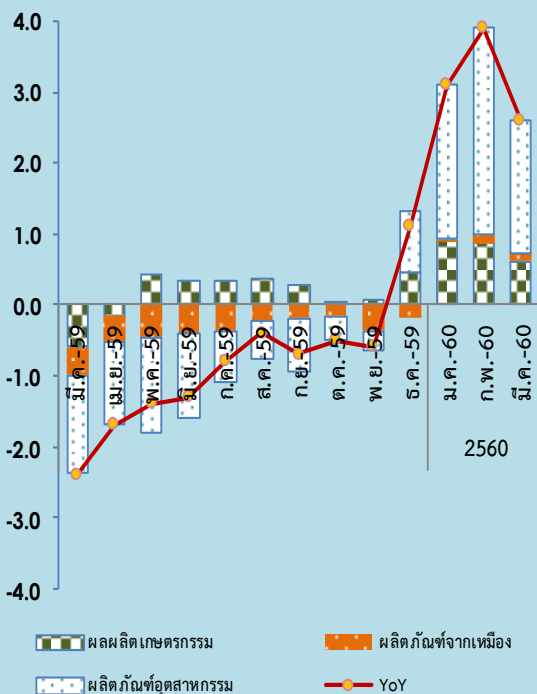


3 เมษายน 2560

Producer Price Index (PPI)



องค์ประกอบของการเปลี่ยนแปลง (Percentage Points) ของดัชนีราคาผู้ผลิต แบ่งตามกิจกรรมการผลิต (CPA)



Highlights

ดัชนีราคาผู้ผลิตของประเทศ แบ่งตามกิจกรรมการผลิต (CPA : Classification of Products by Activity) เดือนมีนาคม 2560 (ปี2553 = 100) เท่ากับ 103.0 เทียบกับเดือนมีนาคม 2559 ปรับตัวสูงขึ้นร้อยละ 2.6 (YoY) สาเหตุจากการสูงขึ้นของดัชนีราคาสินค้าหมวดผลผลิตเกษตรกรรม สูงขึ้นร้อยละ 5.3 จากกลุ่มสินค้าผลผลิตการเกษตร ปลาและสัตว์น้ำหมวดผลิตภัณฑ์จากเหมือง สูงขึ้นร้อยละ 3.8 จากกลุ่มสินค้าลิกไนต์ปิโตรเลียม และก๊าซธรรมชาติ แร่โลหะและแร่อื่นๆ หมวดผลิตภัณฑ์อุตสาหกรรม สูงขึ้นร้อยละ 2.2 จากกลุ่มสินค้าไม้และผลิตภัณฑ์จากไม้ ผลิตภัณฑ์ปิโตรเลียม เคมีภัณฑ์ ผลิตภัณฑ์เคมี ผลิตภัณฑ์ยางและพลาสติก เหล็กและผลิตภัณฑ์เหล็ก

เมื่อเทียบกับเดือนกุมภาพันธ์ 2560 ดัชนีราคาผู้ผลิต ลดลงร้อยละ 0.7 (MoM) โดยมีสาเหตุสำคัญมาจากการลดลงของราคาสินค้าหมวดผลผลิตเกษตรกรรม ร้อยละ 2.7 สินค้าสำคัญที่ราคาลดลง ได้แก่ ผลผลิตการเกษตร (ข้าวเปลือก ผลปาล์มสด มะพร้าวผล และยางพารา) และหมวดผลิตภัณฑ์อุตสาหกรรม ร้อยละ 0.5 จากสินค้าสำคัญที่ราคาลดลง ได้แก่ กลุ่มผลิตภัณฑ์อาหาร เครื่องดื่มและยาสูบ ได้แก่ เนื้อสุกร สับปะรดกระป๋อง น้ำมันปาล์มดิบ กากถั่วเหลือง น้ำมันมะพร้าวบริสุทธิ์ ข้าวสารเจ้า ข้าวสารเหนียว มันเส้น มันอัดเม็ด น้ำตาลทรายดิบ น้ำตาลทรายขาวบริสุทธิ์ กลุ่มผลิตภัณฑ์ปิโตรเลียม ได้แก่ น้ำมันเบนซิน น้ำมันดีเซล น้ำมันเตา น้ำมันก๊าด กลุ่มผลิตภัณฑ์ยางและพลาสติก ได้แก่ ยางแผ่นรมควัน และยางแท่ง สำหรับหมวดผลิตภัณฑ์จากเหมือง ดัชนีราคาสูงขึ้นร้อยละ 0.7 จากการสูงขึ้นของสินค้าก๊าซธรรมชาติ

เมื่อพิจารณาการเปลี่ยนแปลงเทียบกับเดือนเดียวกันปีก่อน (YoY) หมวดหลักที่ส่งผลกระทบต่อดัชนีราคาสูงขึ้น คือ หมวดผลิตภัณฑ์อุตสาหกรรม (ผลกระทบ 1.9) หมวดผลผลิตเกษตรกรรม (ผลกระทบ 0.6) และหมวดผลิตภัณฑ์จากเหมือง (ผลกระทบ 0.1)

ดัชนีราคาผู้ผลิตของประเทศ แบ่งตามขั้นตอนการผลิต (SOP : Stage of Processing) ประกอบด้วย ดัชนีราคาหมวดสินค้าสำเร็จรูป ดัชนีราคาหมวดสินค้ากึ่งสำเร็จรูป (แปรรูป) และดัชนีราคาหมวดสินค้าวัตถุดิบ เดือนมีนาคม 2560 มีค่าเท่ากับ 103.9, 102.3 และ 99.1 ตามลำดับ (ปี 2553 = 100) เมื่อเทียบกับเดือนกุมภาพันธ์ 2560 (MoM) หมวดสินค้าสำเร็จรูป ลดลงร้อยละ 0.3 หมวดสินค้ากึ่งสำเร็จรูป (แปรรูป) ลดลงร้อยละ 0.8 และหมวดสินค้าวัตถุดิบ ลดลงร้อยละ 2.6 และเมื่อเทียบกับเดือนมีนาคม 2559 (YoY) ดัชนีราคาหมวดสินค้าสำเร็จรูป โดยเฉียไม่เปลี่ยนแปลง หมวดสินค้ากึ่งสำเร็จรูป (แปรรูป) สูงขึ้นร้อยละ 7.3 และหมวดสินค้าวัตถุดิบ สูงขึ้นร้อยละ 7.6

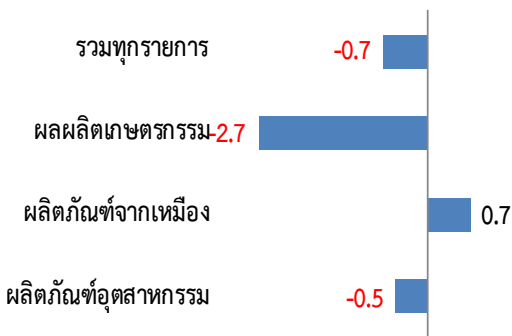
ดัชนีราคาผู้ผลิตของประเทศเดือนมีนาคม 2560

ดัชนีราคาผู้ผลิตของประเทศ แบ่งตามกิจกรรมการผลิต (CPA : Classification of Products by Activity) แสดงถึงการเปลี่ยนแปลงราคาในรูปแบบของดัชนี เพื่อใช้วัดการเปลี่ยนแปลงของราคาสินค้าที่ผู้ผลิตได้รับ ครอบคลุม 3 หมวด คือ หมวดผลผลิตเกษตรกรรม หมวดผลิตภัณฑ์จากเหมือง และหมวดผลิตภัณฑ์อุตสาหกรรม จากการสำรวจและประมวลผลราคาสินค้าที่เกษตรกร ผู้ประกอบการ และผู้ผลิตจำหน่ายทั่วประเทศ มีจำนวนรายการสินค้าทั้งหมด 596 รายการ สรุปผลได้ดังนี้

1. ดัชนีราคาผู้ผลิตของประเทศเดือนมีนาคม 2560 ปี 2553 ดัชนีราคาผู้ผลิตของประเทศ เท่ากับ 100 และเดือนมีนาคม 2560 เท่ากับ 103.0 (เดือนกุมภาพันธ์ 2560 เท่ากับ 103.7)

2. การเปลี่ยนแปลงของดัชนีราคาผู้ผลิตของประเทศ เดือนมีนาคม 2560 เมื่อเทียบกับ

2.1 เดือนกุมภาพันธ์ 2560 (MoM) **ลดลง** ร้อยละ 0.7 โดยมีร้อยละการเปลี่ยนแปลงราคาสินค้าจำแนกตามหมวดแสดงได้ดังภาพที่ 1

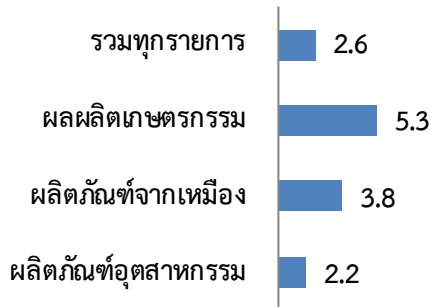


หมวดผลผลิตเกษตรกรรม ดัชนีราคาลดลงร้อยละ 2.7 สินค้าสำคัญที่ราคาลดลง ได้แก่ **ข้าวเปลือก** (ข้าวนาปรัง ข้าวเปลือกเหนียว) เนื่องจากเป็นช่วงผลผลิตฤดูกาลข้าวนาปรังและความต้องการข้าวในตลาดโลกยังมีไม่มากนักผู้ประกอบการส่งออกชะลอการรับซื้อ **ผลปาล์มสด** เป็นช่วงผลผลิตกำลังออกสู่ตลาด **ยางพารา** (น้ำยางข้น ยางแผ่นดิบ เศษยาง) จากผู้ประกอบการในประเทศชะลอการรับซื้อเนื่องจากมีปริมาณยางในสต็อกเพียงพอ แต่อย่างไรก็ตามคาดว่ามีแนวโน้มราคาที่สูงขึ้นเนื่องจากเป็นช่วงปิดหน้ายางส่งผลให้อุปทานยางในตลาดมีน้อยเป็นปัจจัยหนุนให้ราคาอยู่ในเกณฑ์ดี **หัวมันสำปะหลังสด** เป็นช่วงผลผลิตออกสู่ตลาดมาก ประกอบกับราคาส่งออกมันเส้นอยู่ในเกณฑ์ต่ำ **พืชผัก** (มะเขือ กะหล่ำปลี ผักคะน้า ผักกาดขาว ผักกาดหอม ถั่วฝักยาว ผักขึ้นฉ่าย) พริกไทยเม็ด **ขิง ผลไม้** (กล้วยหอม สับปะรดบริโกลด มะพร้าวอ่อน ส้มโอ ลำไย) สภาพอากาศที่เอื้ออำนวยการเจริญเติบโต **สุกर्मชีวิต ไข่ไก่ และไข่เป็ด** ปริมาณผลผลิตออกสู่ตลาดมาก ขณะที่ความต้องการบริโภคเริ่มชะลอตัวลง แนวโน้มราคาค่อนข้างทรงตัวปรับลงไม่มากนัก **สำหรับกลุ่มสินค้าสำคัญที่ราคาสูงขึ้น** ได้แก่ อ้อย ดอกกล้วยไม้ ดอกกุหลาบ ไก่มีชีวิต กุ้งแวนนาไม และปลาหมึกกล้วย ผลผลิตออกสู่ตลาดไม่มากนัก ราคาเคลื่อนไหวช่วงแคบๆ

หมวดผลิตภัณฑ์อุตสาหกรรม ดัชนีราคาลดลงร้อยละ 0.5 โดยการลดลงของ 3 กลุ่มสินค้าอุตสาหกรรม ดังนี้ **กลุ่มผลิตภัณฑ์อาหาร เครื่องดื่มและยาสูบ** ได้แก่ เนื้อสุกร สับปะรดกระป๋อง น้ำมันปาล์มดิบ กากถั่วเหลือง น้ำมันมะพร้าวบริสุทธิ์ ข้าวสารเจ้า ข้าวสารเหนียว มันเส้น มันอัดเม็ด น้ำตาลทรายดิบ น้ำตาลทรายขาวบริสุทธิ์ **กลุ่มผลิตภัณฑ์ปิโตรเลียม** ได้แก่ น้ำมันเบนซิน น้ำมันดีเซล น้ำมันเตา น้ำมันก๊าด เป็นไปตามภาวะตลาดโลก **กลุ่มผลิตภัณฑ์ยางและพลาสติก** ได้แก่ ยางแผ่นรมควัน และยางแท่ง **สำหรับสินค้าอุตสาหกรรมที่มีราคาสูงขึ้น** ได้แก่ ไก่สด ไร่ข้าวขาว ไม้ยางพารา เยื่อกระดาษ กลุ่มผลิตภัณฑ์ปิโตรเคมี (เอทีลิน โพรพิลีน เบนซิน ไซลีน) เม็ดพลาสติก และลวดแรงดึงสูง

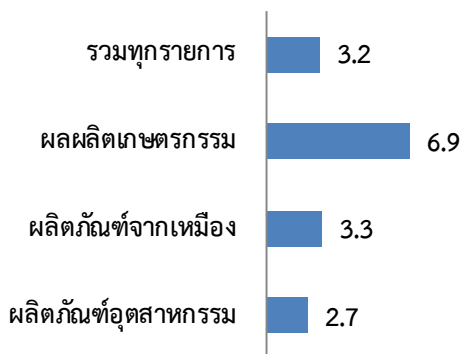
สำหรับหมวดผลิตภัณฑ์จากเหมือง ดัชนีราคาสูงขึ้นร้อยละ 0.7 สินค้าสำคัญที่ราคาสูงขึ้น ได้แก่ ก๊าซธรรมชาติเหลว ตามภาวะตลาดโลก

2.2 เดือนมีนาคม 2559 (YoY) **สูงขึ้น** ร้อยละ 2.6 โดยมีร้อยละการเปลี่ยนแปลงราคาสินค้าจำแนกตามหมวด แสดงได้ดังภาพที่ 2



ถ้าพิจารณาดัชนีราคาเมื่อเทียบกับช่วงเดือนเดียวกันของปี 2559 ดัชนีราคาสูงขึ้น ร้อยละ 2.6 โดยราคาสินค้าสำคัญที่ส่งผลให้ดัชนีสูงขึ้น ได้แก่ หมวดผลผลิตเกษตรกรรม สูงขึ้นร้อยละ 5.3 ตามการสูงขึ้นของราคากลุ่มผลผลิตการเกษตรร้อยละ 6.2 และกลุ่มสินค้าปลาและสัตว์น้ำ ร้อยละ 9.4 หมวดผลิตภัณฑ์จากเหมือง สูงขึ้นร้อยละ 3.8 จากการสูงขึ้นของราคาสินค้ากลุ่มลิกไนต์ ปีโตรเลียมและก๊าซธรรมชาติ ร้อยละ 3.8 แร่โลหะและแร่อื่นๆ ร้อยละ 3.5 และหมวดผลิตภัณฑ์อุตสาหกรรม สูงขึ้นร้อยละ 2.2 จากการสูงขึ้นของราคาสินค้าสิ่งทอและผลิตภัณฑ์สิ่งทอ ร้อยละ 0.4 ไม้และผลิตภัณฑ์จากไม้ ร้อยละ 1.1 เยื่อกระดาษ ผลิตภัณฑ์กระดาษ ร้อยละ 0.2 ผลิตภัณฑ์ปิโตรเลียม ร้อยละ 27.7 เคมีภัณฑ์และผลิตภัณฑ์เคมี ร้อยละ 3.7 ผลิตภัณฑ์ยางและพลาสติก ร้อยละ 11.0 โลหะขั้นมูลฐานและผลิตภัณฑ์โลหะ ร้อยละ 1.3 และหมวดยานพาหนะและอุปกรณ์ ร้อยละ 0.2

2.3 เทียบเฉลี่ยเดือน ม.ค.-มี.ค. ปี 2560 กับระยะเดียวกันปี 2559 **สูงขึ้น** ร้อยละ 3.2 โดยมีร้อยละการเปลี่ยนแปลงราคาสินค้าจำแนกตามหมวด แสดงได้ดังภาพที่ 3



ถ้าพิจารณาดัชนีราคาเมื่อเทียบเฉลี่ยกับระยะเดียวกันของปี 2559 ดัชนีราคาสูงขึ้น ร้อยละ 3.2 โดยสินค้าสำคัญที่ส่งผลให้ดัชนีราคาสูงขึ้น ได้แก่ หมวดผลผลิตเกษตรกรรม สูงขึ้นร้อยละ 6.9 ตามการสูงขึ้นของราคากลุ่มสินค้าผลผลิตการเกษตร ร้อยละ 8.5 และกลุ่มปลาและสัตว์น้ำ ร้อยละ 8.9 หมวดผลิตภัณฑ์จากเหมือง สูงขึ้นร้อยละ 3.3 จากการสูงขึ้นของราคาสินค้ากลุ่มลิกไนต์ ปีโตรเลียมและก๊าซธรรมชาติ ร้อยละ 3.2 แร่โลหะและแร่อื่นๆ ร้อยละ 3.9 และหมวดผลิตภัณฑ์อุตสาหกรรม สูงขึ้นร้อยละ 2.7 จากการสูงขึ้นของราคาสินค้าสิ่งทอและผลิตภัณฑ์สิ่งทอ ร้อยละ 0.3 ไม้และผลิตภัณฑ์จากไม้ ร้อยละ 0.9 ผลิตภัณฑ์ปิโตรเลียม ร้อยละ 31.7 เคมีภัณฑ์ ผลิตภัณฑ์เคมี ร้อยละ 3.1 ผลิตภัณฑ์ยางและพลาสติก ร้อยละ 14.0 โลหะขั้นมูลฐานและผลิตภัณฑ์โลหะ ร้อยละ 1.1 ยานพาหนะและอุปกรณ์ ร้อยละ 0.2 และสินค้าอุตสาหกรรมอื่นๆ ร้อยละ 0.8

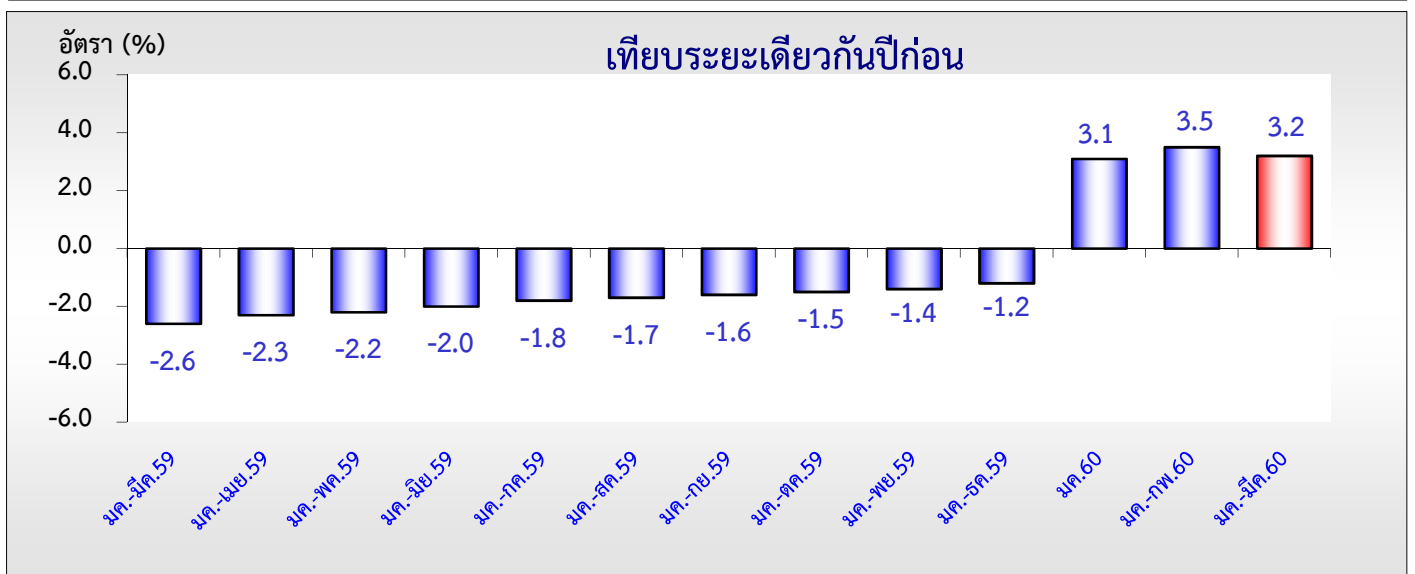
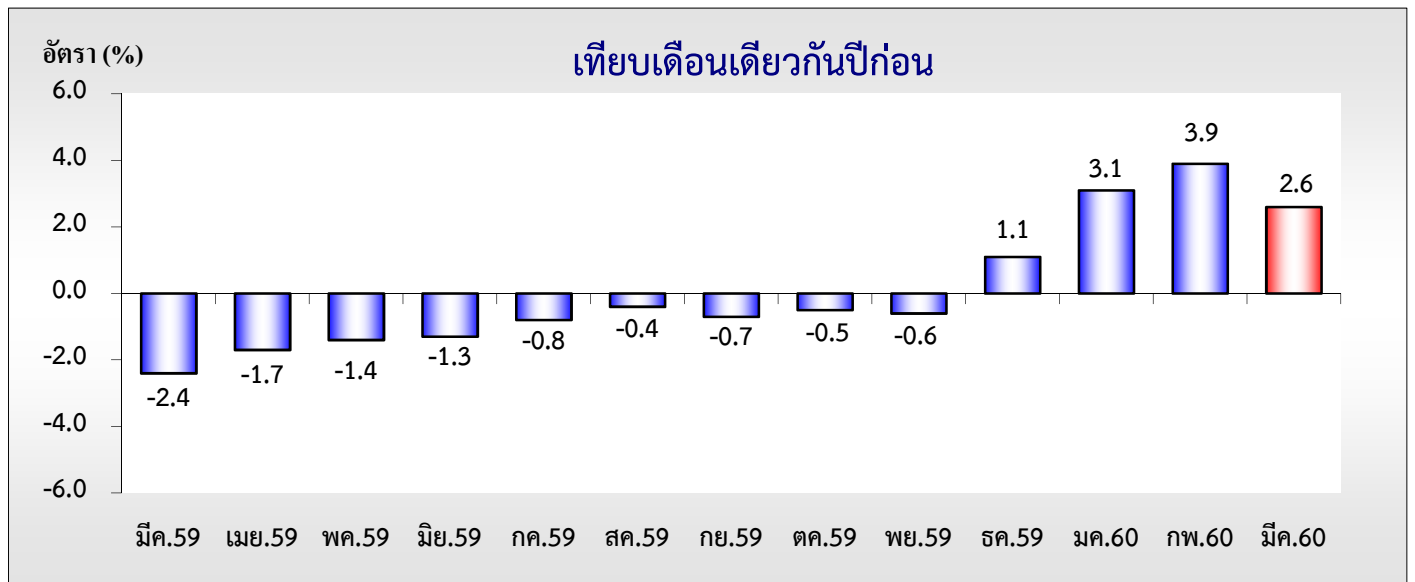
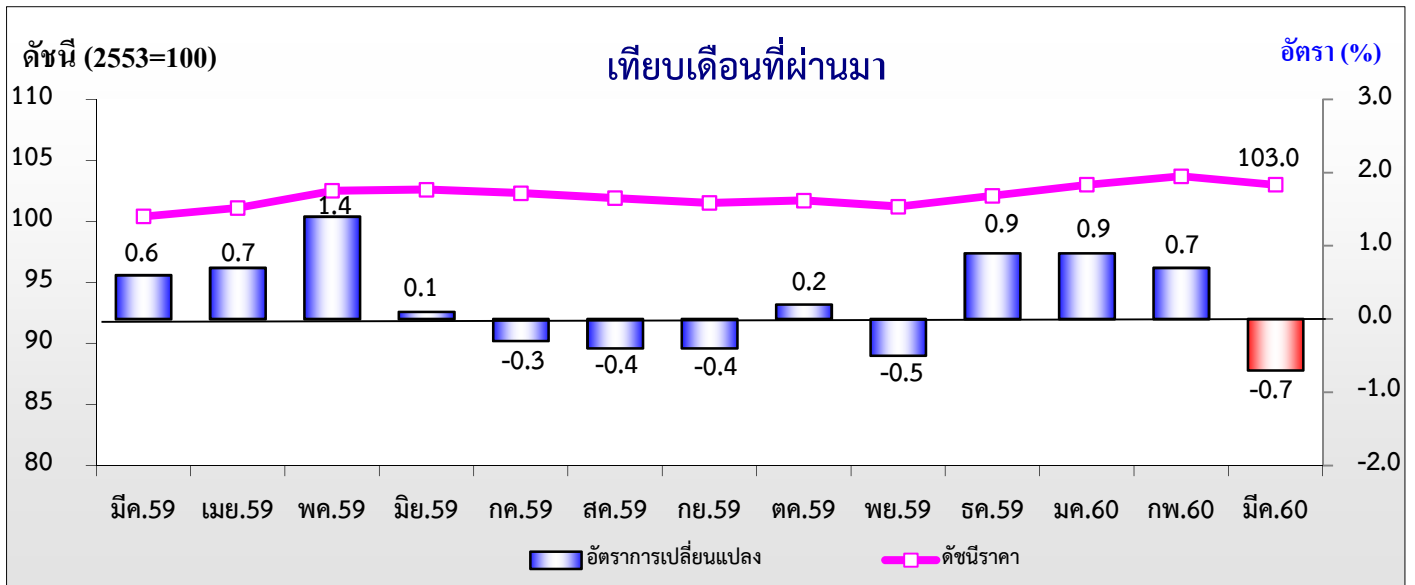
3. ตารางแสดงดัชนีราคาผู้ผลิตของประเทศ แบ่งตามกิจกรรมการผลิต (CPA : Classification of Products by Activity)

(ปี2553=100)

หมวด	สัดส่วน น้ำหนัก มีค.60	เดือนมีนาคม 2560					เดือนกุมภาพันธ์ 2560			
		ดัชนี		อัตราการเปลี่ยนแปลง			ดัชนี		อัตราการเปลี่ยนแปลง	
		มีค.60	มีค.59	M/M	Y/Y	A/A	กพ.60	M/M	Y/Y	A/A
ดัชนีรวม	100.00	103.0	100.4	-0.7	2.6	3.2	103.7	0.7	3.9	3.5
ผลผลิตเกษตรกรรม	11.74	103.8	98.6	-2.7	5.3	6.9	106.7	1.8	7.5	7.7
ผลผลิตการเกษตร	8.46	99.2	93.4	-3.6	6.2	8.5	102.9	2.1	9.4	9.6
สัตว์มีชีวิตและผลิตภัณฑ์	1.80	117.4	119.1	-1.4	-1.4	-0.8	119.1	-0.1	-0.8	-0.4
ผลิตภัณฑ์จากป่า	0.05	118.8	118.8	0.0	0.0	0.0	118.8	0.0	0.0	0.0
ปลาและสัตว์น้ำ	1.43	144.8	132.3	1.3	9.4	8.9	142.9	2.9	8.1	8.6
ผลิตภัณฑ์จากเหมือง	3.06	108.2	104.2	0.7	3.8	3.3	107.5	0.7	5.0	3.0
ลิกไนต์ ปิโตรเลียมและก๊าซธรรมชาติ	2.55	103.9	100.1	0.7	3.8	3.2	103.2	0.8	5.1	2.8
แร่โลหะและแร่อื่นๆ	0.51	122.2	118.1	0.2	3.5	3.9	122.0	0.2	4.1	4.1
ผลิตภัณฑ์อุตสาหกรรม	85.19	103.3	101.1	-0.5	2.2	2.7	103.8	0.6	3.5	3.0
ผลิตภัณฑ์อาหาร เครื่องดื่มและยาสูบ	14.89	107.9	109.8	-0.5	-1.7	-1.5	108.4	-0.2	-1.3	-1.3
สิ่งทอและผลิตภัณฑ์สิ่งทอ	4.94	108.2	107.8	0.0	0.4	0.3	108.2	0.0	0.3	0.2
หนังฟอก ผลิตภัณฑ์หนังและรองเท้า	0.58	104.3	104.5	0.0	-0.2	-0.2	104.3	-0.1	-0.2	-0.2
ไม้และผลิตภัณฑ์จากไม้	0.71	106.4	105.2	0.4	1.1	0.9	106.0	-0.3	0.6	0.8
เยื่อกระดาษ ผลิตภัณฑ์กระดาษและสิ่งพิมพ์	1.62	105.4	105.2	0.2	0.2	0.1	105.2	0.0	0.0	-0.1
ผลิตภัณฑ์ปิโตรเลียม	8.01	98.3	77.0	-2.6	27.7	31.7	100.9	4.8	39.9	33.8
เคมีภัณฑ์ ผลิตภัณฑ์เคมี	4.80	104.2	100.5	0.8	3.7	3.1	103.4	0.6	3.2	2.7
ผลิตภัณฑ์ยางและพลาสติก	3.92	88.0	79.3	-3.2	11.0	14.0	90.9	2.0	17.0	15.5
ผลิตภัณฑ์อโลหะ	2.43	101.5	102.6	0.0	-1.1	-1.2	101.5	0.0	-1.3	-1.3
โลหะขั้นมูลฐานและผลิตภัณฑ์โลหะ	3.20	97.8	96.5	0.0	1.3	1.1	97.8	0.2	1.8	1.1
เครื่องจักร ส่วนประกอบและอุปกรณ์	4.57	105.1	105.2	0.0	-0.1	-0.1	105.1	0.0	-0.1	-0.2
เครื่องไฟฟ้า อุปกรณ์และเครื่องอิเล็กทรอนิกส์	21.58	96.5	97.2	0.0	-0.7	-0.6	96.5	-0.2	-0.5	-0.6
ยานพาหนะและอุปกรณ์	7.97	105.5	105.3	0.0	0.2	0.2	105.5	0.0	0.2	0.2
สินค้าอุตสาหกรรมอื่นๆ	5.96	113.3	114.2	0.0	-0.8	0.8	113.3	0.4	0.5	1.7



ดัชนีราคาผู้ผลิตแบ่งตามกิจกรรมการผลิต มีนาคม 2560



อัตราเปลี่ยนแปลงดัชนีราคาผู้ผลิตของประเทศ แบ่งตามกิจกรรมการผลิต (CPA) ปี 2555 - 2560
(2553=100)

อัตราเปลี่ยนแปลงเปรียบเทียบ																		
เดือน	จากเดือนก่อนหน้า						จากเดือนเดียวกันปีก่อน						จากระยะเดียวกันปีก่อน					
	ปี 2555	ปี 2556	ปี 2557	ปี 2558	ปี 2559	ปี 2560	ปี 2555	ปี 2556	ปี 2557	ปี 2558	ปี 2559	ปี 2560	ปี 2555	ปี 2556	ปี 2557	ปี 2558	ปี 2559	ปี 2560
มค.	0.6	0.2	0.4	-1.4	-1.1	0.9	3.6	0.6	1.2	-5.4	-2.3	3.1	3.6	0.6	1.2	-5.4	-2.3	3.1
กพ.	0.7	0.2	0.1	0.6	-0.1	0.7	1.8	0.1	1.1	-4.9	-3.0	3.9	2.7	0.4	1.1	-5.2	-2.6	3.5
มีค.	0.1	-0.3	0.1	0.0	0.6	-0.7	1.8	-0.3	1.4	-5.0	-2.4	2.6	2.4	0.1	1.2	-5.1	-2.6	3.2
เมย.	0.4	0.0	0.4	-0.1	0.7	0.8	0.8	-0.6	1.9	-5.4	-1.7		2.0	-0.1	1.4	-5.2	-2.3	
พค.	-0.4	1.1	0.4	1.2	1.4		1.2	0.8	1.2	-4.8	-1.4		1.8	0.1	1.4	-5.1	-2.2	
มิย.	-1.3	-1.1	-1.1	0.0	0.1		-0.4	0.9	1.3	-3.7	-1.3		1.5	0.2	1.4	-4.8	-2.0	
กค.	0.0	-0.6	-0.8	-0.9	-0.3		0.7	0.3	1.2	-3.8	-0.8		1.4	0.2	1.4	-4.7	-1.8	
สค.	0.3	0.1	-0.9	-0.8	-0.4		0.1	0.1	0.1	-3.8	-0.4		1.2	0.2	1.2	-4.6	-1.7	
กย.	0.5	1.0	-0.2	-0.1	-0.4		0.1	0.6	-1.1	-3.6	-0.7		1.1	0.3	0.9	-4.5	-1.6	
ตค.	0.5	-0.3	-0.5	0.0	0.2		1.1	-0.1	-1.3	-3.1	-0.5		1.1	0.2	0.7	-4.4	-1.5	
พย.	-0.5	-0.1	-0.5	-0.4	-0.5		0.6	0.3	-1.7	-3.0	-0.6		1.0	0.2	0.5	-4.2	-1.4	
ธค.	0.1	0.8	-1.1	-0.8	0.9		0.9	1.0	-3.6	-2.7	1.1		1.0	0.3	0.1	-4.1	-1.2	

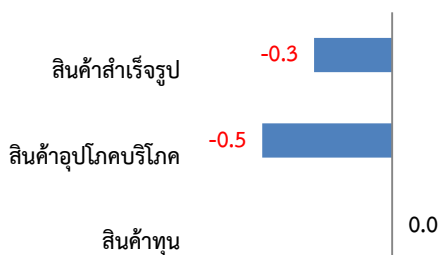
ดัชนีราคาผู้ผลิต ชุด แบ่งตามขั้นตอนการผลิต (SOP : Stage of Processing) เดือนมีนาคม 2560

ดัชนีราคาผู้ผลิตของประเทศแบ่งตามขั้นตอนการผลิต (SOP : Stage of Processing) แสดงถึงการเปลี่ยนแปลงราคาในรูปแบบของดัชนี เพื่อใช้วัดการเปลี่ยนแปลงของราคาสินค้าที่ผู้ผลิตได้รับ ครอบคลุม 3 หมวด คือ หมวดสินค้าสำเร็จรูป หมวดสินค้ากึ่งสำเร็จรูป (แปรรูป) และหมวดสินค้าวัตถุดิบ จากการสำรวจและประมวลผลราคาสินค้าที่เกษตรกร ผู้ประกอบการและผู้ผลิตจำหน่ายทั่วประเทศ มีจำนวนรายการสินค้าทั้งหมด 596 รายการ สรุปผลได้ดังนี้

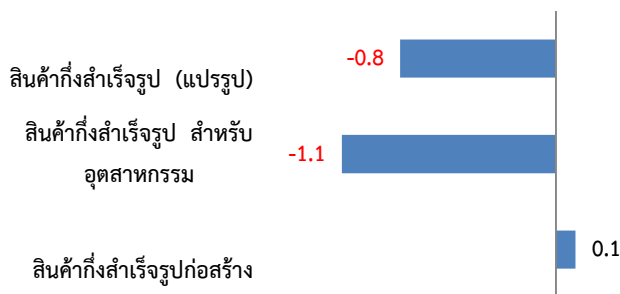
1. ดัชนีราคาผู้ผลิตของประเทศชุดแบ่งตามขั้นตอนการผลิต (SOP : Stage of Processing) เดือนมีนาคม 2560 ในปี 2553 ดัชนีราคาหมวดสินค้าสำเร็จรูป หมวดสินค้ากึ่งสำเร็จรูป (แปรรูป) และหมวดสินค้าวัตถุดิบ เท่ากับ 100 สำหรับเดือนมีนาคม 2560 ดัชนีราคาเท่ากับ 103.9 , 102.3 , 99.1 ตามลำดับ

2. การเปลี่ยนแปลงของดัชนีราคาผู้ผลิตของประเทศชุดแบ่งตามขั้นตอนการผลิต (SOP) เดือนมีนาคม 2560 เมื่อเทียบกับเดือนกุมภาพันธ์ 2560 หมวดสินค้าสำเร็จรูป ลดลงร้อยละ 0.3 หมวดสินค้ากึ่งสำเร็จรูป (แปรรูป) ลดลงร้อยละ 0.8 และหมวดสินค้าวัตถุดิบ ลดลงร้อยละ 2.6 แสดงได้ดังภาพ

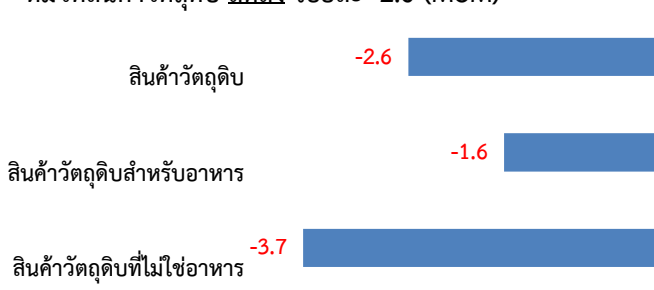
หมวดสินค้าสำเร็จรูป **ลดลง** ร้อยละ 0.3 (MoM)



หมวดสินค้ากึ่งสำเร็จรูป (แปรรูป) **ลดลง** ร้อยละ 0.8 (MoM)



หมวดสินค้าวัตถุดิบ **ลดลง** ร้อยละ 2.6 (MoM)



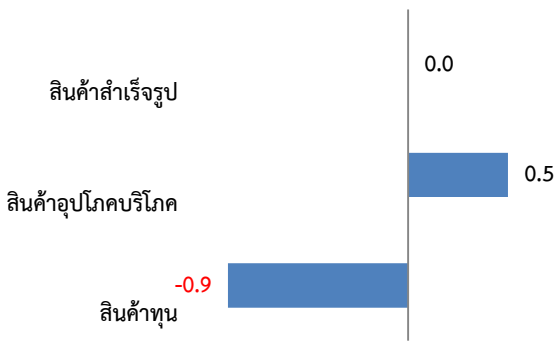
หมวดสินค้าสำเร็จรูป **ลดลง** จากกลุ่มสินค้าอุปโภคบริโภค ได้แก่ ลำไย มะม่วง ส้มเขียวหวาน สับปะรดโรงงาน สับปะรดบริโภค มะพร้าวอ่อน ผักสด (กะหล่ำปลี ผักคะน้า ผักชี ถั่วฝักยาว มะเขือเทศ พริกสด ผักขึ้นฉ่าย มะระจีน ชিং) ไข่ไก่ ไข่เป็ด ข้าวสารเจ้า เนื้อสุกร ปลากระพง กุ้งทะเล ปลาหมึกกระดอง เนื้อพลาสติกแข็ง สับปะรดกระป๋อง น้ำมันปาล์มบริสุทธิ์ น้ำมันถั่วเหลืองบริสุทธิ์ วัตถุดิบปรุงรสอาหาร น้ำมันเบนซิน แกลีโซฮอล์ (91,95) น้ำมันเตา และบัตเลสต์ สำหรับกลุ่มสินค้าที่ **สูงขึ้น** ได้แก่ ข้าวโพดฝักอ่อน มะนาว กะหล่ำดอก ผักกวางตุ้ง ใก่สด ปลาทุสุด ปลาหมึกกล้วย กุ้งแวนาไม ปลาหมึกแช่แข็ง ดอกกล้วยไม้ ดอกกุหลาบ แหวนและเครื่องประดับ

หมวดสินค้ากึ่งสำเร็จรูป (แปรรูป) **ลดลง** จากกลุ่มสินค้ากึ่งสำเร็จรูปสำหรับอุตสาหกรรม ได้แก่ น้ำตาลทรายขาว ปลายข้าว มันเส้น กากถั่วเหลือง กากรำข้าว และอาหารกุ้ง สินค้ากึ่งสำเร็จรูปที่ไม่ใช่อาหาร ได้แก่ เส้นใยสังเคราะห์ ยางแท่ง ยางแผ่นรมควัน และเศษยาง หมวดสินค้ากึ่งสำเร็จรูปก่อสร้าง **สูงขึ้น** ได้แก่ ไม้ยางพารา และลวดแรงดึงสูง

หมวดสินค้าวัตถุดิบ **ลดลง** จากกลุ่มสินค้าวัตถุดิบสำหรับอาหาร ได้แก่ ข้าวเปลือกนาปรัง ข้าวเปลือกเหนียว โค กระบือ สุกร ผลปาล์มสด มะพร้าวผล และน้ำตาลทรายดิบ สำหรับกลุ่มสินค้าวัตถุดิบที่ไม่ใช่อาหาร ได้แก่ ก๊าซธรรมชาติเหลว (คอนเดนเสท) น้ำมันปิโตรเลียมดิบ ดีบุก และตะกั่ว สำหรับสินค้าที่ราคา **สูงขึ้น** ได้แก่ อ้อย ใก่มีชีวิต ถั่วเหลือง ก๊าซธรรมชาติ (NG) และทราย

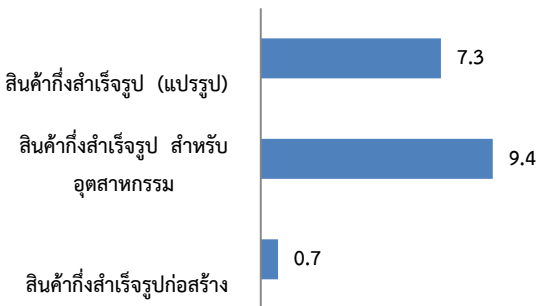
3. การเปลี่ยนแปลงของดัชนีราคาผู้ผลิตของประเทศชุดแบ่งตามขั้นตอนการผลิต (SOP : Stage of Processing) เดือนมีนาคม 2560 เมื่อเทียบกับเดือนมีนาคม 2559 หมวดสินค้าสำเร็จรูป โดยเฉลี่ยไม่เปลี่ยนแปลง หมวดสินค้ากึ่งสำเร็จรูป (แปรรูป) สูงขึ้นร้อยละ 7.3 และหมวดสินค้าวัตถุดิบ สูงขึ้นร้อยละ 7.6 แสดงได้ดังภาพ

หมวดสินค้าสำเร็จรูป โดยเฉลี่ยไม่เปลี่ยนแปลง (YOY)



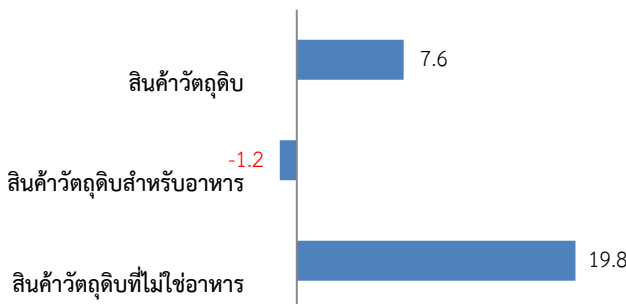
หมวดสินค้าสำเร็จรูป ดัชนีราคาโดยเฉลี่ยไม่เปลี่ยนแปลง แต่มีสินค้าสำคัญที่ราคา **ลดลง** ได้แก่ ได้แก่ ลำไย ส้มเขียวหวาน สับปะรดโรงงาน สับปะรดบริโภค ส้มโอ ผักสด (กะหล่ำปลี ผักคะน้า ผักกาดขาว ถั่วฝักยาว มะเขือเทศ พริกสด มะนาว ชিং) ไข่ไก่ ไข่เป็ด ข้าวสารเจ้า ข้าวเหนียว เนื้อสุกร ไก่สด ปลากระพง เนื้อปลาสดแช่แข็ง ปลาซาร์ดีนกระป๋อง กุ้งแช่แข็ง หลอดฟลูออเรสเซนต์ ขวดพลาสติก กระจกอบพลาสติก เครื่องคอมพิวเตอร์และส่วนประกอบ ทองและเครื่องประดับ สำหรับกลุ่มสินค้าที่ราคา **สูงขึ้น** ได้แก่ กลัวย่น้ำว่า ทูเรียน มะพร้าวอ่อน ผักชี ข้าวโพดฝักอ่อน ผักกวางตุ้ง พริกแห้ง กระเทียม กุ้งทะเล ปลาหมึกกล้วย กุ้งแวนไม ปลาหมึกแช่แข็ง นมพร้อมดื่ม น้ำมันปาล์มบริสุทธิ์ น้ำมันเบนซิน แก๊สโซฮอล์ (91,95) น้ำมันก๊าด น้ำมันเตา แหวน และเลนส์

หมวดสินค้ากึ่งสำเร็จรูป (แปรรูป) สูงขึ้น ร้อยละ 7.3 (YOY)



หมวดสินค้ากึ่งสำเร็จรูป (แปรรูป) **สูงขึ้น** จากกลุ่มสินค้า กึ่งสำเร็จรูปสำหรับอุตสาหกรรม ได้แก่ น้ำตาลทรายขาว น้ำตาลมะพร้าว น้ำมันปาล์มดิบ เส้นใย เส้นด้าย ก๊าซปิโตรเลียมเหลว (LPG) น้ำมันดีเซล น้ำมันเครื่องบิน โซดาไฟ (โซเดียมไฮดรอกไซด์) ยางพารา (ยางแผ่นรมควัน ยางแท่ง เศษยาง) และแผงวงจรไฟฟ้า สินค้ากึ่งสำเร็จรูปก่อสร้าง ได้แก่ ไม้แปรรูป (ไม้สัก ไม้ยางพารา) บานประตู วงกบประตู และหน้าต่าง เหล็กแผ่นรีดเย็น เหล็กเส้น ตะแกรงเหล็กสำเร็จรูป ลวดและผลิตภัณฑ์คอนกรีต

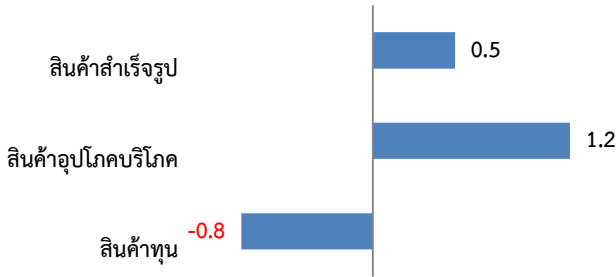
หมวดสินค้าวัตถุดิบ สูงขึ้น ร้อยละ 7.6 (YOY)



หมวดสินค้าวัตถุดิบ **สูงขึ้น** จากกลุ่มสินค้าวัตถุดิบ สำหรับอาหาร ได้แก่ อ้อย ถั่วเหลือง ใกมีชีวิต กระบือ กาแฟดิบ ผลปาล์มสด น้ำตาลทรานดิบ กลุ่มสินค้าวัตถุดิบ **ที่ไม่ใช่อาหาร** ได้แก่ ก๊าซธรรมชาติเหลว (คอนเดนเสท) น้ำมันปิโตรเลียมดิบ ทราย ดีบุก ตะกั่ว สังกะสี แร่จูลเฟรม น้ายางข้น และยางแผ่นดิบ สำหรับสินค้าที่ราคา **ลดลง** ได้แก่ หัวมันสำปะหลังสด โคน สุกร ก๊าซธรรมชาติ (NG) และแร่เหล็ก

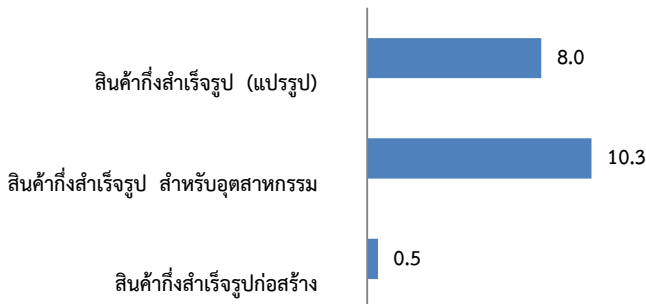
4. การเปลี่ยนแปลงของดัชนีราคาผู้ผลิตของประเทศชุดแบ่งตามขั้นตอนการผลิต (SOP : Stage of Processing) เฉลี่ยเดือนมกราคม – มีนาคม 2560 เทียบกับช่วงเดียวกันของปี 2559 หมวดสินค้าสำเร็จรูป สูงขึ้นร้อยละ 0.5 หมวดสินค้ากึ่งสำเร็จรูป (แปรรูป) สูงขึ้นร้อยละ 8.0 และหมวดสินค้าวัตถุดิบ สูงขึ้นร้อยละ 8.9 แสดงได้ดังภาพ

หมวดสินค้าสำเร็จรูป สูงขึ้น ร้อยละ 0.5 (A0A)



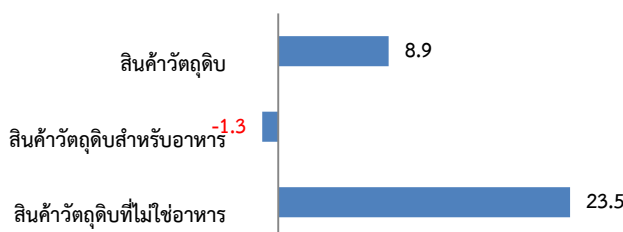
หมวดสินค้าสำเร็จรูป สูงขึ้น จากกลุ่มสินค้าอุปโภคบริโภค ได้แก่ กล้วยน้ำว่า มะพร้าวอ่อน มะขาม ชมพู กะหล่ำปลี ผักกาดหอม ผักชี ข้าวโพดฝักอ่อน ผักกวางตุ้ง กระเทียม ข้าวสารเหนียว ไก่สด ปลาสีกุน กุ้งทะเล กุ้งแวนนาไม ปลาหมึกกล้วย ปลาหมึกกระดอง ปลาหมึกแช่แข็ง นมพร้อมดื่ม น้ำมันปาล์มบริสุทธิ์ น้ำมันถั่วเหลืองบริสุทธิ์ ดอกกล้วยไม้ ดอกกุหลาบ น้ำมันเบนซิน แก๊สโซฮอล์ (91,95) น้ำมันเตา น้ำมันก๊าด แหวน ทอง เครื่องประดับ และเลนส์ สำหรับสินค้า ที่ราคา ลดลง ได้แก่ ลำไย ส้มเขียวหวาน ส้มโอ ผักคะน้า ผักกาดขาว ถั่วฝักยาว แดงกวา หน่อไม้ฝรั่ง พริกสด ผักขี้หน่อ มะระจีน หอมหัวใหญ่ ไข่ไก่ ไข่เป็ด ข้าวสารเจ้า ข้าวเหนียว เนื้อสุกร เนื้อปลาสดแช่แข็ง ปลาซาร์ดีนกระป๋อง สับปะรดกระป๋อง เปียรี กระเป๋าธนบัตร กางเกงบุรุษ/สตรี เครื่องซักผ้า ตู้เย็น หลอดฟลูออเรสเซนต์ บัลลาสต์ และรถบรรทุกขนาดเล็ก

หมวดสินค้ากึ่งสำเร็จรูป (แปรรูป) สูงขึ้น ร้อยละ 8.0 (A0A)



หมวดสินค้ากึ่งสำเร็จรูป (แปรรูป) สูงขึ้น จากกลุ่มสินค้ากึ่งสำเร็จรูปสำหรับอุตสาหกรรม ได้แก่ น้ำตาล น้ำมันปาล์มดิบ อาหารไก่ ปลาป่น เส้นใยสังเคราะห์ แก๊สปิโตรเลียมเหลว (LPG) น้ำมันเชื้อเพลิง โซดาไฟ (โซเดียมไฮดรอกไซด์) เบนซิน พลาสติกและวัตถุดิบพลาสติก ยางพารา สินค้ากึ่งสำเร็จรูปก่อสร้าง ได้แก่ ไม้แปรรูป ไม้วีเนียร์ไม้อัด เครื่องไม้ใช้ประกอบอาคาร เหล็กแผ่นรีดเย็น เหล็กเส้น ลวด และผลิตภัณฑ์คอนกรีต

หมวดสินค้าวัตถุดิบ สูงขึ้น ร้อยละ 8.9 (A0A)



หมวดสินค้าวัตถุดิบ สูงขึ้น จากกลุ่มสินค้าวัตถุดิบสำหรับอาหาร ได้แก่ อ้อย ถั่วเหลือง น้ำตาลทรายดิบ กาแฟดิบ กระบือ โกโก้ชีวิต ผลปาล์มสด และมะพร้าวผล กลุ่มสินค้าวัตถุดิบที่ไม่ใช่อาหาร ได้แก่ น้ำมันปิโตรเลียมดิบ ก๊าซธรรมชาติเหลว (คอนเดนเสท) ดีบุก ตะกั่ว สังกะสี ทราย น้ำยางข้น ยางแผ่นดิบ สำหรับสินค้าที่ราคา ลดลง ได้แก่ หัวมันสำปะหลังสด โค สุกร เม็ดงา ก๊าซธรรมชาติ (NG) แร่ؤلเฟรม และแร่เหล็ก

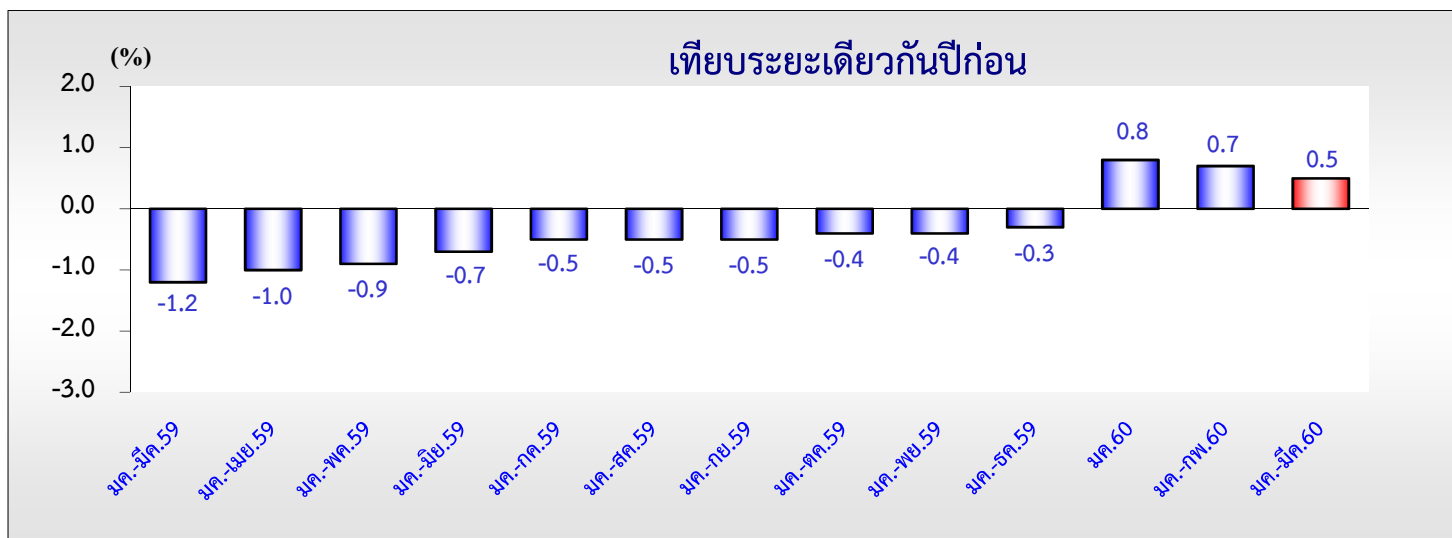
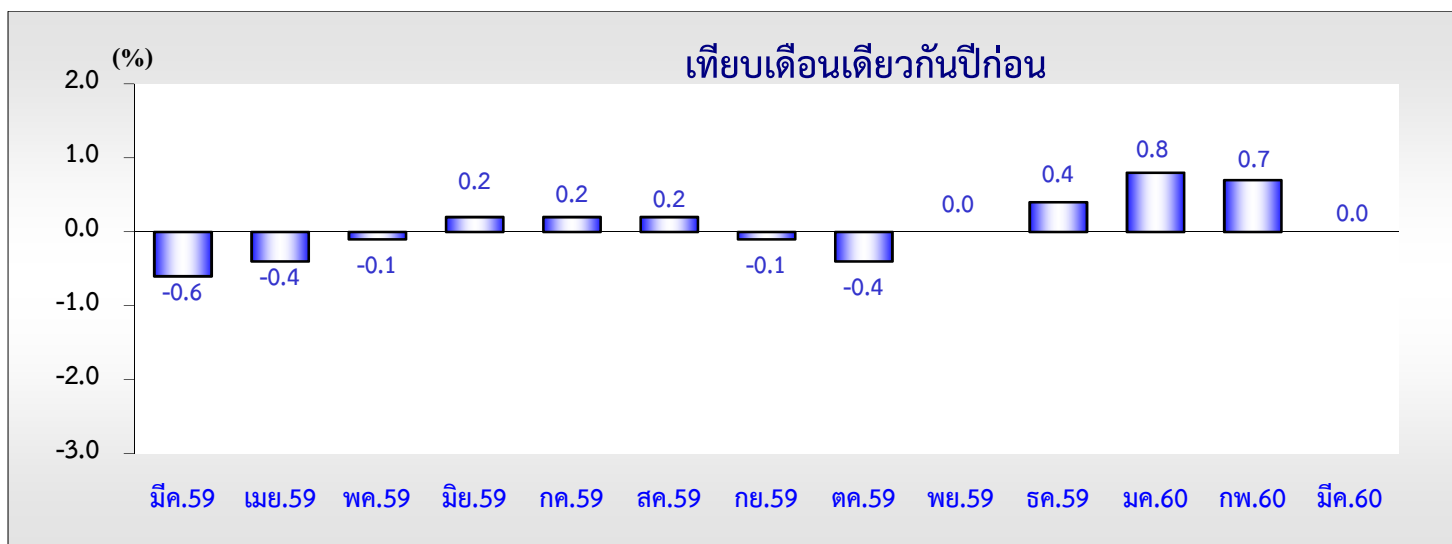
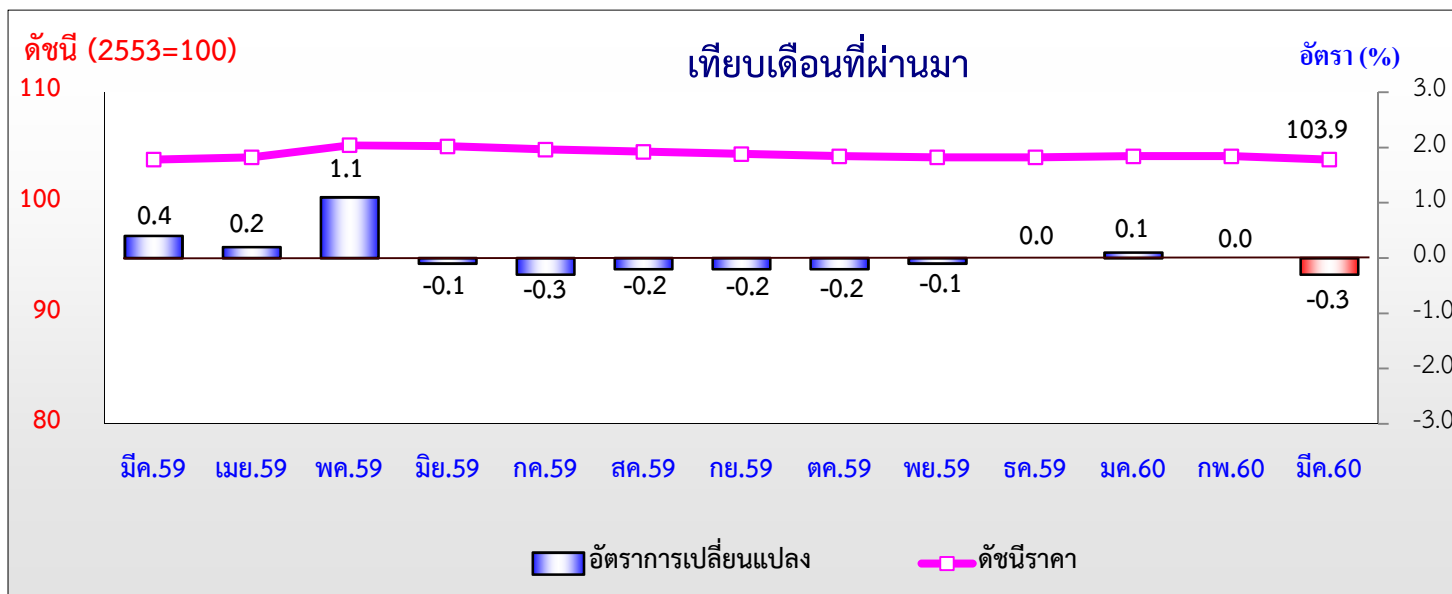
5. ตารางแสดงดัชนีราคาผู้ผลิตของประเทศ แบ่งตามขั้นตอนการผลิต (SOP : Stage of Processing)

(ปี2553=100)

หมวด	สัดส่วน น้ำหนัก มีค.60	เดือนมีนาคม 2560					เดือนกุมภาพันธ์ 2560			
		ดัชนี		อัตราการเปลี่ยนแปลง			ดัชนี		อัตราการเปลี่ยนแปลง	
		มีค.60	มีค.59	M/M	Y/Y	A/A	กพ.60	M/M	Y/Y	A/A
ดัชนีราคาผู้ผลิต										
สินค้าสำเร็จรูป	100.00	103.9	103.9	-0.3	0.0	0.5	104.2	0.0	0.7	0.7
สินค้าอุปโภคบริโภค	67.80	105.2	104.7	-0.5	0.5	1.2	105.7	0.1	1.3	1.5
- สินค้าบริโภค	22.66	106.3	108.4	-0.6	-1.9	-1.4	106.9	-0.4	-1.8	-1.1
- สินค้าอุปโภค	45.14	105.1	103.4	-0.4	1.6	2.4	105.5	0.2	2.9	2.8
สินค้าทุน	32.20	100.0	100.9	0.0	-0.9	-0.8	100.0	-0.2	-0.7	-0.8
สินค้ากึ่งสำเร็จรูป (แปรรูป)	100.00	102.3	95.3	-0.8	7.3	8.0	103.1	1.7	9.6	8.4
สินค้ากึ่งสำเร็จรูปสำหรับอุตสาหกรรม	78.40	102.6	93.8	-1.1	9.4	10.3	103.7	2.3	12.4	10.8
- สินค้าอาหารและอาหารสัตว์	12.16	112.6	113.6	-1.1	-0.9	-0.3	113.8	-0.1	0.4	0.2
- สินค้ากึ่งสำเร็จรูปที่ไม่ใช่อาหาร	66.24	100.9	90.5	-1.1	11.5	12.6	102.0	2.6	14.9	13.0
สินค้ากึ่งสำเร็จรูปก่อสร้าง	21.60	100.3	99.6	0.1	0.7	0.5	100.2	0.1	0.7	0.4
สินค้าวัตถุดิบ	100.00	99.1	92.1	-2.6	7.6	8.9	101.7	2.4	11.1	9.6
สินค้าวัตถุดิบสำหรับอาหาร	53.34	107.9	109.2	-1.6	-1.2	-1.3	109.6	1.2	-0.9	-1.4
สินค้าวัตถุดิบที่ไม่ใช่อาหาร	46.66	86.6	72.3	-3.7	19.8	23.5	89.9	3.8	28.6	25.4



ดัชนีราคาผู้ผลิตแบ่งตามขั้นตอนการผลิต หมวดสินค้าสำเร็จรูป มีนาคม 2560



อัตราเปลี่ยนแปลงดัชนีราคาผู้ผลิตของประเทศ แบ่งตามขั้นตอนการผลิต (SOP) ปี 2555 - 2560

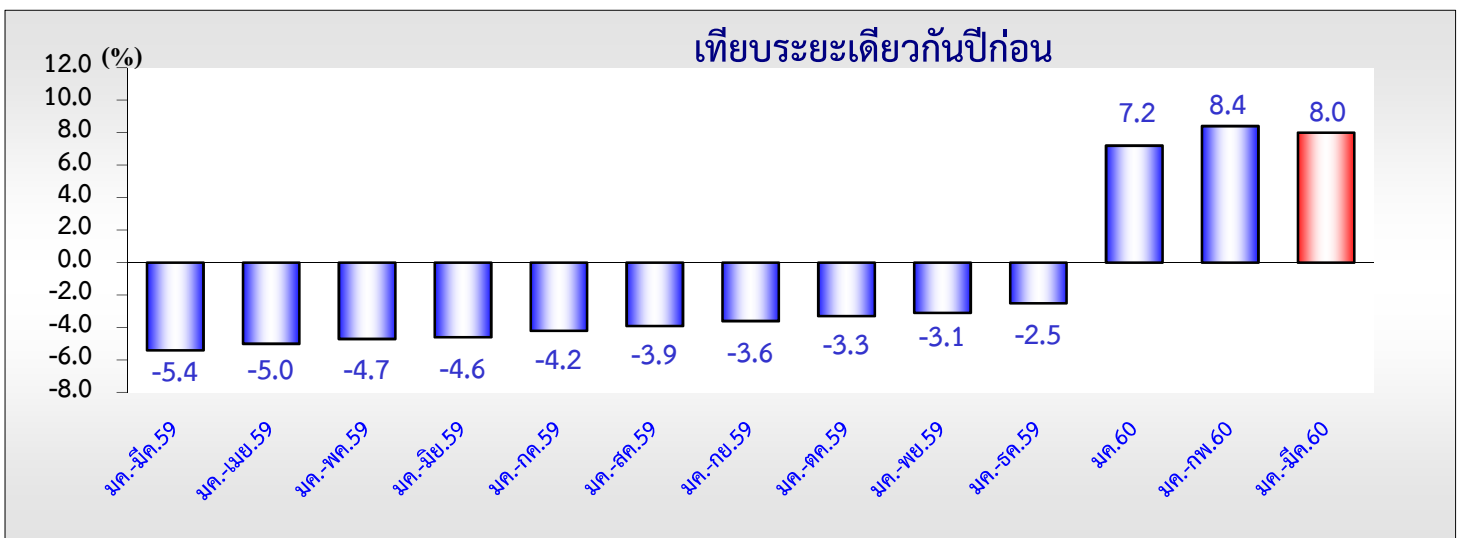
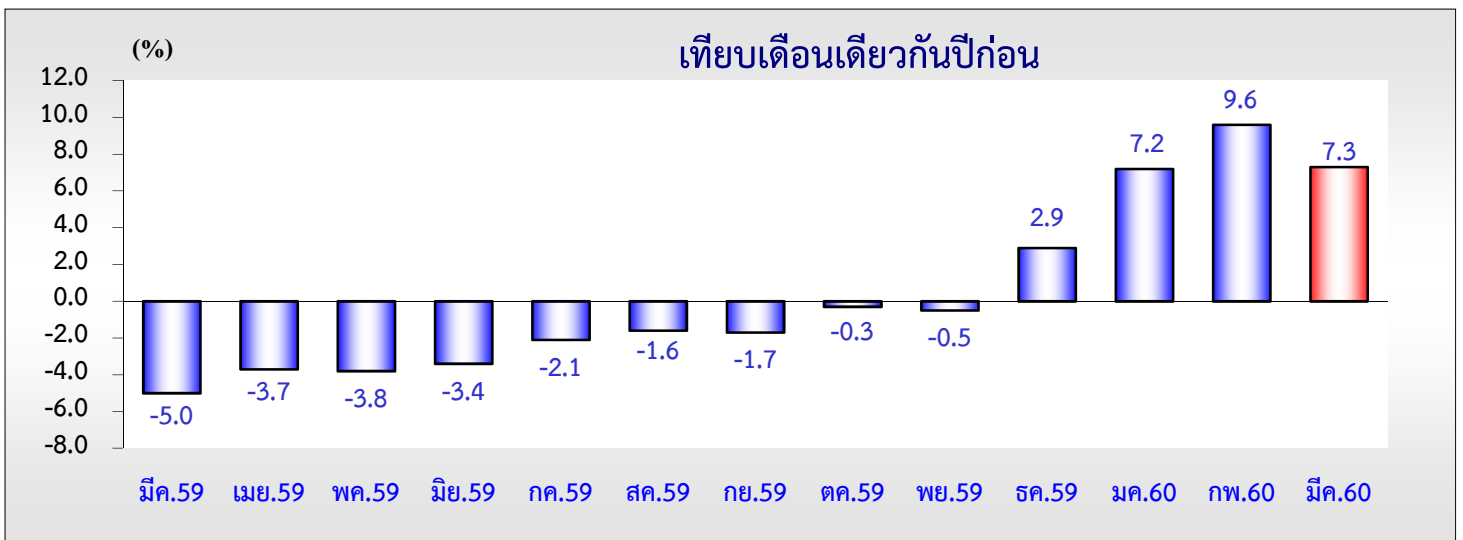
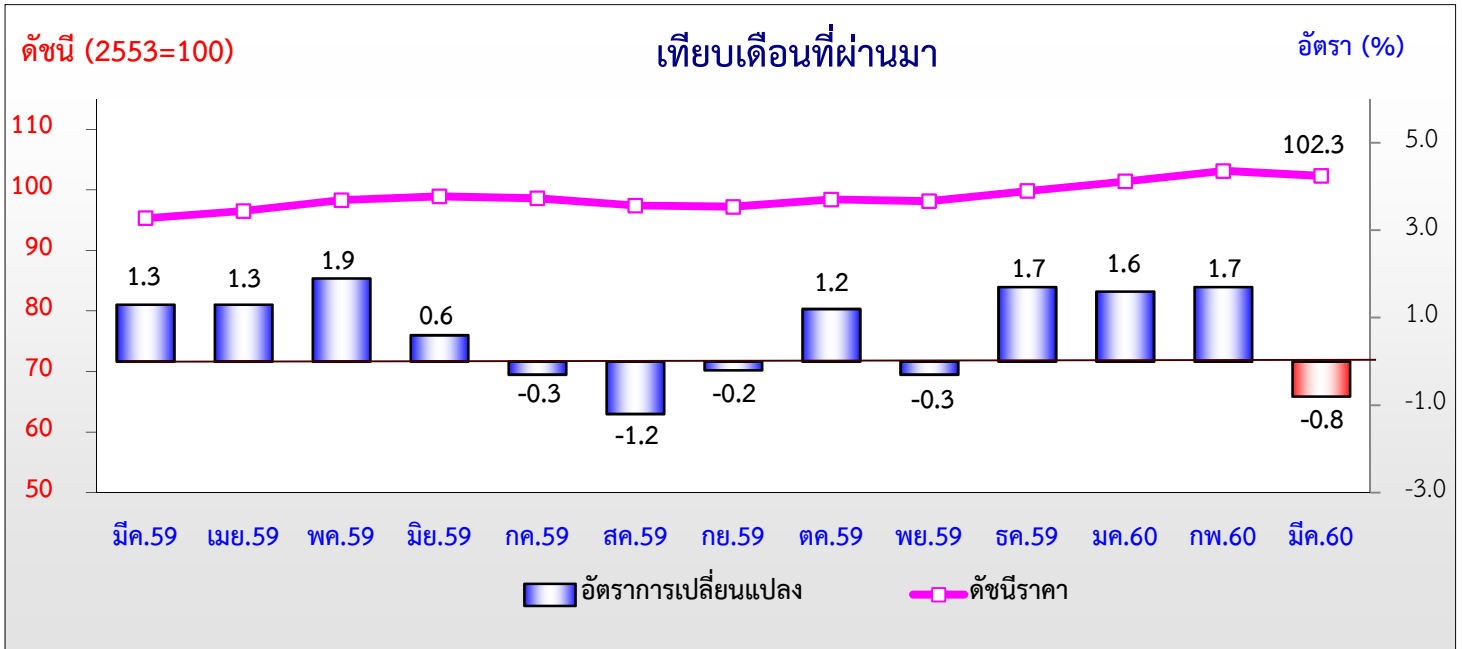
หมวดสินค้าสำเร็จรูป

(2553=100)

อัตราเปลี่ยนแปลงเปรียบเทียบ																		
เดือน	จากเดือนก่อนหน้า						จากเดือนเดียวกันปีก่อน						จากระยะเดียวกันปีก่อน					
	ปี 2555	ปี 2556	ปี 2557	ปี 2558	ปี 2559	ปี 2560	ปี 2555	ปี 2556	ปี 2557	ปี 2558	ปี 2559	ปี 2560	ปี 2555	ปี 2556	ปี 2557	ปี 2558	ปี 2559	ปี 2560
มค.	0.6	-0.1	1.0	-0.7	-0.3	0.1	6.2	1.7	1.5	-2.5	-1.3	0.8	6.2	1.7	1.5	-2.5	-1.3	0.8
กพ.	0.6	0.0	0.5	0.5	0.1	0.0	5.7	1.1	2.0	-2.5	-1.7	0.7	5.9	1.4	1.7	-2.5	-1.5	0.7
มีค.	0.1	0.3	0.1	-0.8	0.4	-0.3	4.8	1.3	1.7	-3.3	-0.6	0.0	5.5	1.3	1.7	-2.8	-1.2	0.5
เมย.	0.6	0.8	1.0	0.0	0.2		4.0	1.5	1.9	-4.2	-0.4		5.1	1.4	1.7	-3.1	-1.0	
พค.	-0.6	1.5	0.9	0.8	1.1		3.4	3.7	1.3	-4.4	-0.1		4.8	1.8	1.7	-3.4	-0.9	
มิย.	-0.9	-2.0	-1.8	-0.4	-0.1		2.0	2.5	1.5	-3.0	0.2		4.4	2.0	1.6	-3.3	-0.7	
กค.	0.4	-1.2	-1.0	-0.3	-0.3		3.6	0.9	1.7	-2.2	0.2		4.2	1.8	1.6	-3.2	-0.5	
สค.	0.6	0.3	-1.0	-0.2	-0.2		2.5	0.6	0.4	-1.4	0.2		4.0	1.7	1.5	-3.0	-0.5	
กย.	0.6	0.9	0.3	0.1	-0.2		2.6	0.9	-0.2	-1.6	-0.1		3.9	1.6	1.3	-2.8	-0.5	
ตค.	0.8	0.1	0.0	0.1	-0.2		3.2	0.3	-0.3	-1.5	-0.4		3.8	1.4	1.2	-2.7	-0.4	
พย.	-0.4	-0.3	-0.3	-0.5	-0.1		1.8	0.3	-0.3	-1.6	0.0		3.6	1.3	1.0	-2.6	-0.4	
ธค.	0.1	0.2	-0.3	-0.4	0.0		2.4	0.4	-0.9	-1.7	0.4		3.5	1.3	0.8	-2.5	-0.3	



ดัชนีราคาผู้ผลิตแบ่งตามขั้นตอนการผลิต หมวดสินค้าสำเร็จรูป มีนาคม 2560



อัตราเปลี่ยนแปลงดัชนีราคาผู้ผลิตของประเทศ แบ่งตามขั้นตอนการผลิต (SOP) ปี 2555 - 2560

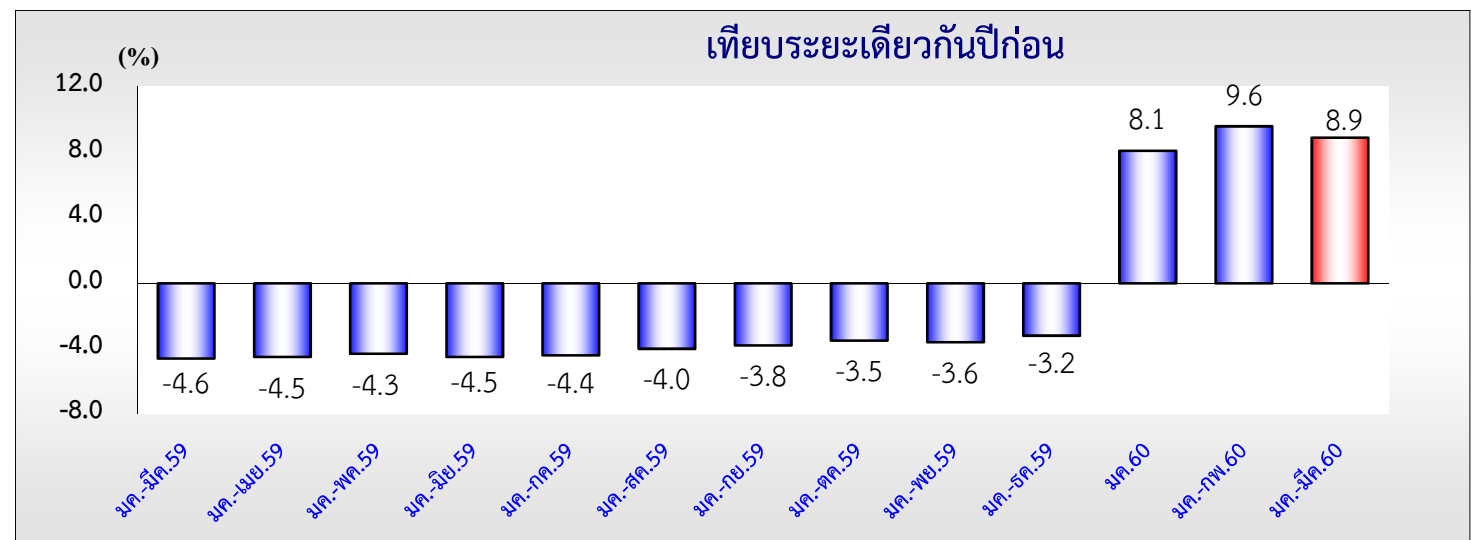
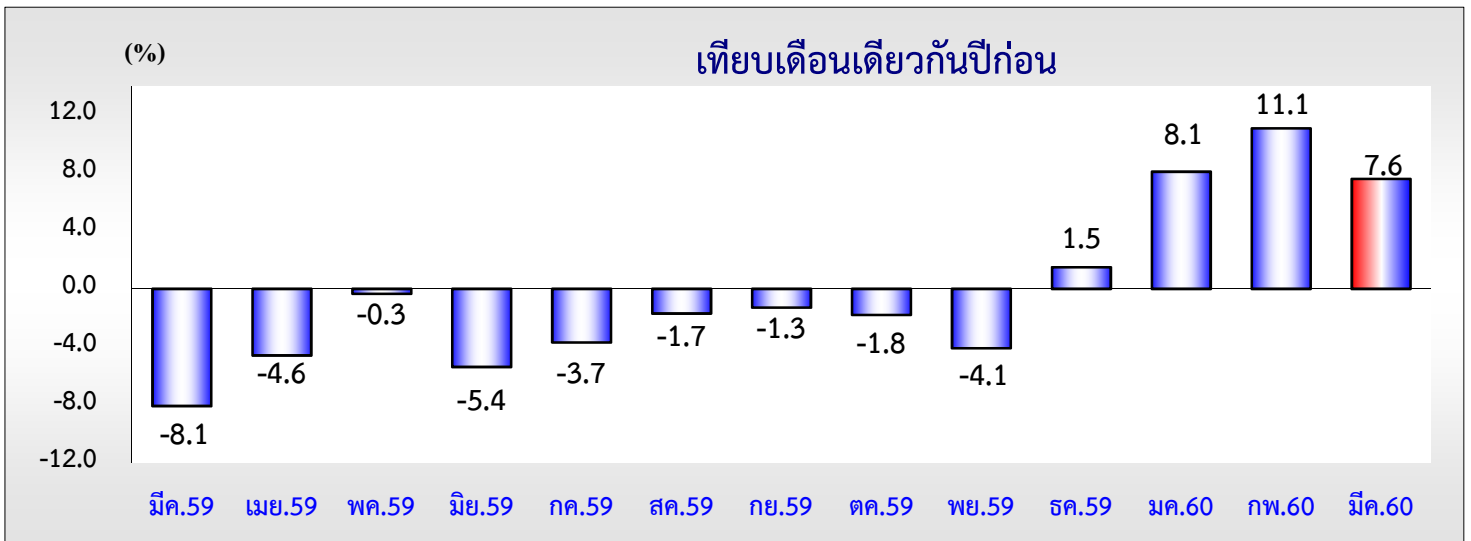
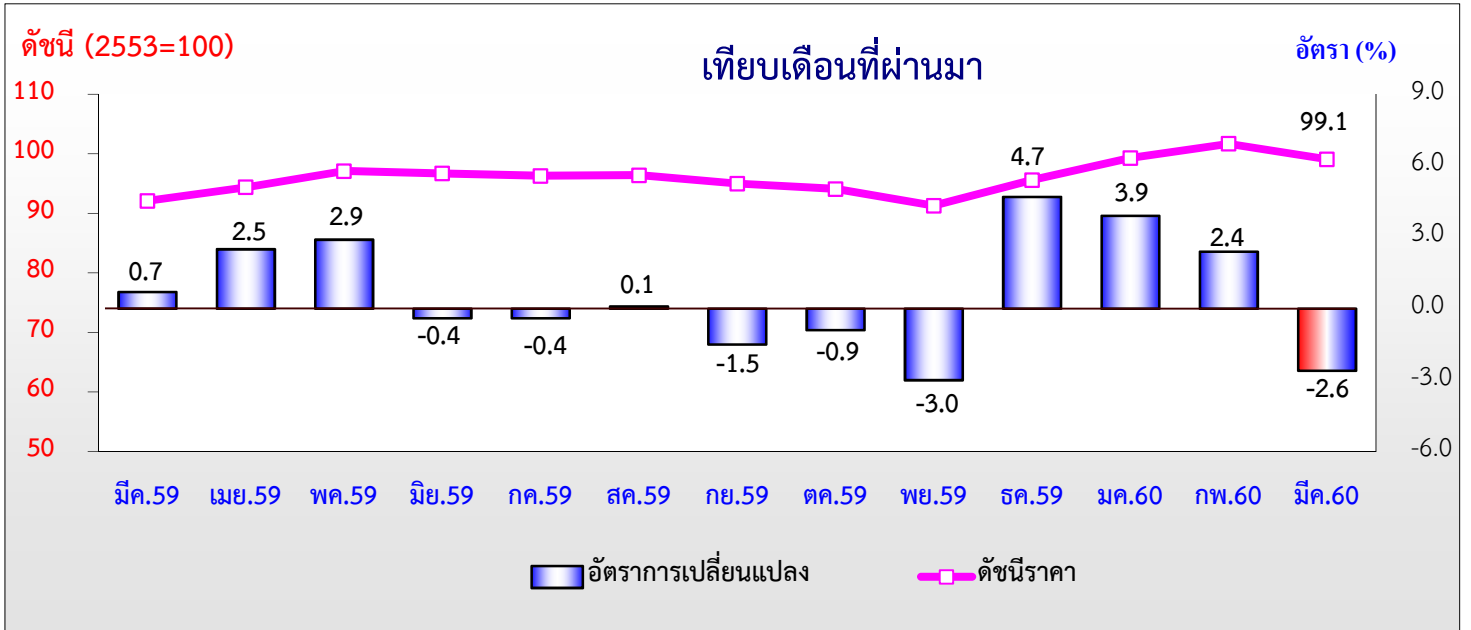
หมวดสินค้าสำเร็จรูป

(2553=100)

อัตราเปลี่ยนแปลงเปรียบเทียบ																		
เดือน	จากเดือนก่อนหน้า						จากเดือนเดียวกันปีก่อน						จากระยะเดียวกันปีก่อน					
	ปี 2555	ปี 2556	ปี 2557	ปี 2558	ปี 2559	ปี 2560	ปี 2555	ปี 2556	ปี 2557	ปี 2558	ปี 2559	ปี 2560	ปี 2555	ปี 2556	ปี 2557	ปี 2558	ปี 2559	ปี 2560
มค.	0.4	0.5	-0.4	-3.4	-2.5	1.6	2.0	-0.2	0.9	-9.9	-5.2	7.2	2.0	-0.2	0.9	-9.9	-5.2	7.2
กพ.	0.4	0.2	-0.4	0.4	-0.5	1.7	-0.8	-0.5	0.4	-9.2	-6.1	9.6	0.6	-0.4	0.7	-9.6	-5.6	8.4
มีค.	0.4	-0.9	-0.1	0.1	1.3	-0.8	-0.6	-1.7	1.2	-9.1	-5	7.3	0.2	-0.8	0.8	-9.4	-5.4	8.0
เมย.	0.3	-1.1	-0.1	-0.1	1.3		-1.6	-3.1	2.3	-9.2	-3.7		-0.3	-1.4	1.2	-9.4	-5	
พค.	-0.2	-0.1	-0.2	2.0	1.9		-0.8	-3.0	2.2	-7.2	-3.8		-0.4	-1.7	1.4	-9	-4.7	
มิย.	-1.1	0.2	0.0	0.2	0.6		-2.0	-1.8	2.0	-7.0	-3.4		-0.7	-1.7	1.5	-8.5	-4.6	
กค.	-0.5	0.5	-0.5	-1.7	-0.3		-2.1	-0.8	1.1	-8.1	-2.1		-0.8	-1.6	1.5	-8.5	-4.2	
สค.	0.2	-0.2	-0.6	-1.7	-1.2		-1.6	-1.2	0.6	-9.1	-1.6		-0.9	-1.5	1.3	-8.6	-3.9	
กย.	0.5	0.9	-0.8	-0.1	-0.2		-1.2	-0.8	-1.0	-8.5	-1.7		-1.0	-1.4	1.1	-8.6	-3.6	
ตค.	0.1	-0.5	-1.2	-0.2	1.2		-0.3	-1.4	-1.6	-7.6	-0.3		-0.9	-1.4	0.9	-8.5	-3.3	
พย.	-0.5	0.5	-0.9	-0.1	-0.3		-0.3	-0.5	-2.9	-6.9	-0.5		-0.8	-1.4	0.5	-8.3	-3.1	
ธค.	-0.2	2.0	-2.5	-1.6	1.7		-0.3	1.8	-7.2	-6.1	2.9		-0.8	-1.1	-0.2	-8.2	-2.5	



ดัชนีราคาผู้ผลิตแบ่งตามขั้นตอนการผลิต หมวดสินค้าวัตถุดิบ มีนาคม 2560



อัตราเปลี่ยนแปลงดัชนีราคาผู้ผลิตของประเทศ แบ่งตามขั้นตอนการผลิต (SOP) ปี 2555 - 2560

หมวดสินค้าวัตถุดิบ

(2553=100)

อัตราเปลี่ยนแปลงเปรียบเทียบ

เดือน	จากเดือนก่อนหน้า						จากเดือนเดียวกันปีก่อน						จากระยะเดียวกันปีก่อน					
	ปี 2555	ปี 2556	ปี 2557	ปี 2558	ปี 2559	ปี 2560	ปี 2555	ปี 2556	ปี 2557	ปี 2558	ปี 2559	ปี 2560	ปี 2555	ปี 2556	ปี 2557	ปี 2558	ปี 2559	ปี 2560
มค.	0.2	2.0	-0.4	-1.0	-2.4	3.9	-6.5	-3.1	0.3	-9.1	-1.6	8.1	-6.5	-3.1	0.3	-9.1	-1.6	8.1
กพ.	2.9	1.1	-0.7	1.6	-0.4	2.4	-10.4	-4.9	-1.4	-7.1	-3.6	11.1	-8.5	-4.0	-0.5	-8.1	-2.7	9.6
มีค.	-1.1	-1.7	0.3	5.6	0.7	-2.6	-6.6	-5.4	0.6	-2.2	-8.1	7.6	-7.9	-4.5	-0.1	-6.1	-4.6	8.9
เมย.	-0.9	-1.2	-1.4	-1.3	2.5		-9.8	-5.7	0.4	-2.2	-4.6		-8.4	-4.8	0.0	-5.1	-4.5	
พค.	0.5	2.5	-0.1	1.6	2.9		-5.8	-3.8	-3.0	0.5	-3.4		-7.8	-4.6	-0.6	-4.0	-4.3	
มิย.	-3.9	0.7	0.7	1.7	-0.4		-9.4	0.8	-3.0	1.5	-5.4		-8.1	-3.7	-1.0	-3.1	-4.5	
กค.	-0.1	-1.2	0.0	-2.2	-0.4		-6.4	-0.3	-1.9	-0.7	-3.7		-7.9	-3.2	-1.2	-2.8	-4.4	
สค.	-1.4	0.1	-1.5	-1.9	0.1		-8.8	1.2	-3.4	-1.1	-1.7		-8.0	-2.7	-1.4	-2.6	-4	
กย.	-0.6	2.1	-1.8	-1.8	-1.5		-10.2	3.8	-7.1	-1.1	-1.3		-8.3	-2.0	-2.1	-2.4	-3.8	
ตค.	-0.1	-1.5	-1.2	-0.5	-0.9		-7.2	2.4	-6.8	-0.4	-1.8		-8.2	-1.6	-2.5	-2.3	-3.5	
พย.	-0.7	0.1	0.3	-0.6	-3.0		-3.9	3.2	-6.6	-1.3	-4.1		-7.8	-1.2	-2.9	-2.1	-3.6	
ธค.	0.4	-0.1	-2.3	-1.1	4.7		-4.8	2.7	-8.7	-0.1	1.5		-7.6	-0.8	-3.4	-2.0	-3.2	