



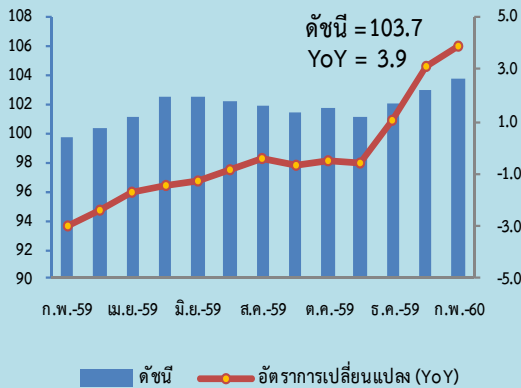
Producer Price Index February 2017

News Release



1 มีนาคม 2560

Producer Price Index (PPI)



Highlights

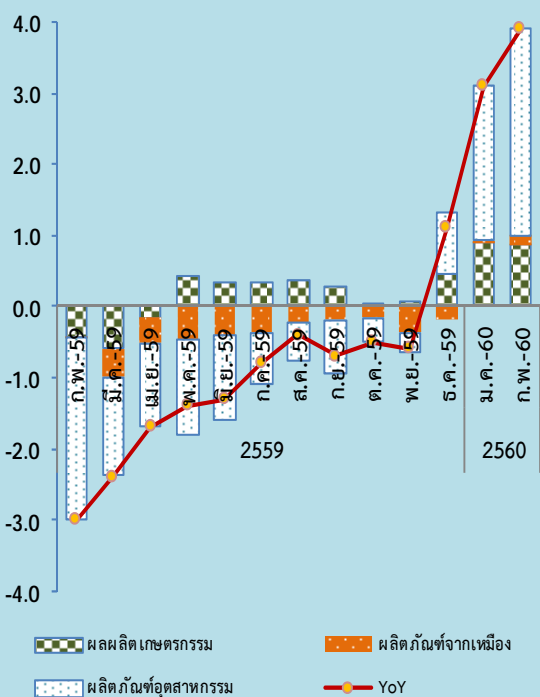
ดัชนีราคาผู้ผลิตของประเทศ แบ่งตามกิจกรรมการผลิต (CPA : Classification of Products by Activity) เดือนกุมภาพันธ์ 2560 (ปี2553 = 100) เท่ากับ 103.7 เทียบกับเดือนกุมภาพันธ์ 2559 ปรับตัวสูงขึ้นร้อยละ 3.9 (YoY) สาเหตุจากการสูงขึ้นของดัชนีราคาสินค้าหมวดการผลิตเกษตรกรรม สูงขึ้นร้อยละ 7.5 จากกลุ่มสินค้าผลผลิตการเกษตร และปลาและสัตว์น้ำ หมวดผลิตภัณฑ์จากเหมือง สูงขึ้นร้อยละ 5.0 จากกลุ่มสินค้าลิกไนต์ ปิโตรเลียมและก๊าซธรรมชาติ แร่โลหะและแร่อื่นๆ หมวดผลิตภัณฑ์อุตสาหกรรม สูงขึ้นร้อยละ 3.5 จากกลุ่มสินค้าผลิตภัณฑ์ปิโตรเลียม ผลิตภัณฑ์ยางและพลาสติก เคมีภัณฑ์ ผลิตภัณฑ์เคมี เหล็กและผลิตภัณฑ์ เหล็กและสินค้าอุตสาหกรรมอื่นๆ

เมื่อเทียบกับเดือนมกราคม 2560 ดัชนีราคาผู้ผลิต สูงขึ้นร้อยละ 0.7 (MoM) โดยมีสาเหตุสำคัญมาจากการสูงขึ้นของราคาสินค้า ทั้ง 3 หมวดหลัก คือ หมวดผลผลิตเกษตรกรรม ร้อยละ 1.8 สินค้าสำคัญที่ราคาสูงขึ้น ได้แก่ ผลผลิตการเกษตร (ผลปาล์มสด มะพร้าวผล อ้อยโรงงาน และยางพารา) ปลาและสัตว์น้ำ ได้แก่ ปลาลัง ปลากระพง ปลาอินทรี และกุ้งแวนนาไม หมวดผลิตภัณฑ์จากเหมืองร้อยละ 0.7 จากสินค้าที่ราคาสูงขึ้น ได้แก่ น้ำมันปิโตรเลียมดิบ ก๊าซธรรมชาติและแร่โลหะ และหมวดผลิตภัณฑ์อุตสาหกรรม สูงขึ้นร้อยละ 0.6 จากสินค้าสำคัญที่ราคาสูงขึ้น ได้แก่ น้ำมันเชื้อเพลิง โดยเฉพาะน้ำมันเครื่องบินและน้ำมันหล่อลื่นมีการปรับการจัดเก็บภาษีสรรพสามิตเพิ่มขึ้น กลุ่มผลิตภัณฑ์ปิโตรเคมี ก๊าซปิโตรเลียมเหลว (LPG) กลุ่มเคมีภัณฑ์และผลิตภัณฑ์เคมี ผลิตภัณฑ์ยาง (ยางแผ่นรมควันและยางแท่ง) เหล็กและผลิตภัณฑ์เหล็ก (เหล็กแผ่น และเหล็กฉาก) และกลุ่มสินค้าอุตสาหกรรมอื่นๆ ได้แก่ ทองคำ ตามภาวะราคาตลาดโลก

เมื่อพิจารณาการเปลี่ยนแปลงเทียบกับเดือนเดียวกันปีก่อน (YoY) หมวดหลักที่ส่งผลกระทบต่อให้ดัชนีราคาสูงขึ้น คือ หมวดผลิตภัณฑ์อุตสาหกรรม (ผลกระทบ 2.91) หมวดผลผลิตเกษตรกรรม (ผลกระทบ 0.85) และหมวดผลิตภัณฑ์จากเหมือง (ผลกระทบ 0.15)

ดัชนีราคาผู้ผลิตของประเทศ แบ่งตามขั้นตอนการผลิต (SOP : Stage of Processing) ประกอบด้วย ดัชนีราคาหมวดสินค้าสำเร็จรูป ดัชนีราคาหมวดสินค้ากึ่งสำเร็จรูป(แปรรูป) และดัชนีราคาหมวดสินค้าวัตถุดิบ เดือนกุมภาพันธ์ 2560 มีค่าเท่ากับ 104.2, 103.1 และ 101.7 ตามลำดับ (ปี 2553 = 100) เมื่อเทียบกับเดือนมกราคม 2560 (MoM) หมวดสินค้าสำเร็จรูป โดยเฉลี่ยไม่เปลี่ยนแปลง หมวดสินค้ากึ่งสำเร็จรูป (แปรรูป) สูงขึ้นร้อยละ 1.7 และหมวดสินค้าวัตถุดิบ สูงขึ้นร้อยละ 2.4 และเมื่อเทียบกับเดือนกุมภาพันธ์ 2559 (YoY) ดัชนีราคาหมวดสินค้าสำเร็จรูป สูงขึ้นร้อยละ 0.7 หมวดสินค้ากึ่งสำเร็จรูป (แปรรูป) สูงขึ้นร้อยละ 9.6 และหมวดสินค้าวัตถุดิบ สูงขึ้นร้อยละ 11.1

องค์ประกอบของการเปลี่ยนแปลง (Percentage Points) ของดัชนีราคาผู้ผลิต แบ่งตามกิจกรรมการผลิต (CPA)



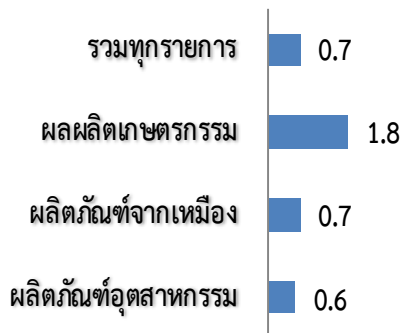
ดัชนีราคาผู้ผลิตของประเทศเดือนกุมภาพันธ์ 2560

ดัชนีราคาผู้ผลิตของประเทศ แบ่งตามกิจกรรมการผลิต (CPA : Classification of Products by Activity) แสดงถึงการเปลี่ยนแปลงราคาในรูปแบบของดัชนี เพื่อใช้วัดการเปลี่ยนแปลงของราคาสินค้าที่ผู้ผลิตได้รับ ครอบคลุม 3 หมวด คือ หมวดผลผลิตเกษตรกรรม หมวดผลิตภัณฑ์จากเหมือง และหมวดผลิตภัณฑ์อุตสาหกรรม จากการสำรวจและประมวลผลราคาสินค้าที่เกษตรกร ผู้ประกอบการ และผู้ผลิตจำหน่ายทั่วประเทศ มีจำนวนรายการสินค้าทั้งหมด 596 รายการ สรุปผลได้ดังนี้

1. ดัชนีราคาผู้ผลิตของประเทศเดือนกุมภาพันธ์ 2560 ปี 2553 ดัชนีราคาผู้ผลิตของประเทศ เท่ากับ 100 และเดือนกุมภาพันธ์ 2560 เท่ากับ 103.7 (เดือนมกราคม 2560 เท่ากับ 103.0)

2. การเปลี่ยนแปลงของดัชนีราคาผู้ผลิตของประเทศ เดือนกุมภาพันธ์ 2560 เมื่อเทียบกับ

2.1 เดือนมกราคม 2560 (MoM) **สูงขึ้น** ร้อยละ 0.7 โดยมีร้อยละการเปลี่ยนแปลงราคาสินค้าจำแนกตามหมวดแสดงได้ดังภาพที่ 1

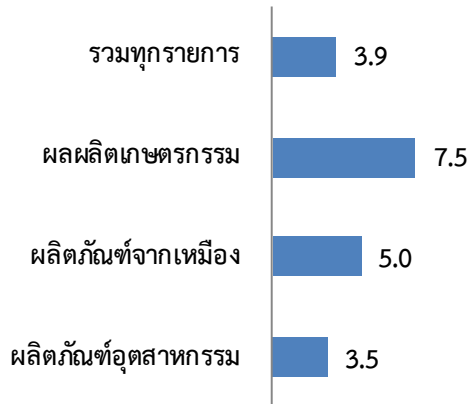


หมวดผลผลิตเกษตรกรรม ดัชนีราคาสูงขึ้นร้อยละ 1.8 สินค้าสำคัญที่ราคาสูงขึ้น ได้แก่ ผลปาล์มสด มะพร้าวผล อ้อยโรงงาน จากผลผลิตที่ออกมาไม่เพียงพอกับความต้องการของตลาด ข้าวโพดเลี้ยงสัตว์ หัวมันสำปะหลังสด ราคาเคลื่อนไหวในช่วงแคบๆ ค่อนข้างทรงตัว **ยางพารา** (น้ำยางข้น ยางแผ่นดิบ เศษยาง) ราคาปรับขึ้นเนื่องจากผลผลิตออกสู่ตลาดไม่มากนักเพราะจะเข้าสู่ช่วงฤดูการปิดหน้ายาง ดอกกุหลาบ จากช่วงเทศกาลวันวาเลนไทน์ กาแฟดิบ สุกรมีชีวิต **ปลาและสัตว์น้ำ** (ปลาลัง ปลากะพง ปลาอินทรี กุ้งแวนนาไม ปลาหมึก) ความต้องการยังมีอยู่อย่างต่อเนื่อง สำหรับกลุ่มสินค้าสำคัญที่ราคาลดลง ได้แก่ ข้าวเปลือกนปี เนื่องจากตลาดส่งออกและผู้ประกอบการชะลอการรับซื้อเพื่อรอผลผลิตฤดูกาลใหม่ พืชผัก ผลไม้ ชিং พริกไทยเม็ด ไข่ไก่ จากสภาพอากาศที่เอื้ออำนวยต่อการเจริญเติบโตทำให้มีผลผลิตออกสู่ตลาดมากขึ้น

หมวดผลิตภัณฑ์จากเหมือง ดัชนีราคาสูงขึ้นร้อยละ 0.7 สินค้าสำคัญที่ราคาสูงขึ้น ได้แก่ น้ำมันปิโตรเลียมดิบ ก๊าซธรรมชาติเหลว และแร่โลหะ ราคาเคลื่อนไหวตามภาวะตลาดโลก

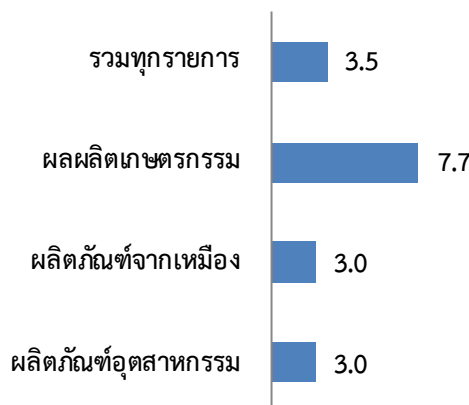
หมวดผลิตภัณฑ์อุตสาหกรรม ดัชนีราคาสูงขึ้นร้อยละ 0.6 สินค้าสำคัญที่ราคาสูงขึ้น ได้แก่ กลุ่มน้ำมันเชื้อเพลิง โดยเฉพาะน้ำมันเครื่องบิน และน้ำมันหล่อลื่นที่ปรับการจัดเก็บภาษีสรรพสามิตเพิ่มขึ้น กลุ่มผลิตภัณฑ์ปิโตรเคมี ก๊าซปิโตรเลียมเหลว (LPG) กลุ่มเคมีภัณฑ์ ผลิตภัณฑ์เคมี เป็นไปตามภาวะตลาดโลก ผลิตภัณฑ์ยาง (ยางแผ่นรมควัน และยางแท่ง) ความต้องการในประเทศเพื่อป้อนโรงงานและความต้องการใช้จากต่างประเทศยังมีอย่างต่อเนื่องโดยเฉพาะจีน **เหล็กและผลิตภัณฑ์เหล็ก** (เหล็กแผ่นรีดเย็น เหล็กฉาก) ราคาสูงขึ้นตามต้นทุนวัตถุดิบในตลาดโลก และ **กลุ่มสินค้าอุตสาหกรรมอื่นๆ** (ทองคำ) ปรับขึ้นตามราคาตลาดโลก สำหรับ **สินค้าที่ราคาลดลง** ได้แก่ หมวดอาหารและเครื่องดื่ม จากราคา เนื้อสุกร เนื้อปลาแช่แข็ง กุ้งแช่แข็ง ปลาหมึกแช่แข็ง สับปะรดกระป๋อง กากถั่วเหลือง ข้าวสาร มันเส้น และมันอัดเม็ด หมวดหนังพอก ได้แก่ กระเป๋าหนัง และรองเท้า หมวดไม้และผลิตภัณฑ์จากไม้ ได้แก่ ไม้แปรรูป และหมวดเครื่องไฟฟ้า อุปกรณ์ ได้แก่ เครื่องคอมพิวเตอร์และส่วนประกอบ และแผงวงจรไฟฟ้า

2.2 เดือนกุมภาพันธ์ 2559 (YoY) **สูงขึ้น** ร้อยละ 3.9 โดยมีร้อยละการเปลี่ยนแปลงราคาสินค้าจำแนกตามหมวด แสดงได้ดังภาพที่ 2



ถ้าพิจารณาดัชนีราคาเมื่อเทียบกับช่วงเดือนเดียวกันของปี 2559 ดัชนีราคาสูงขึ้น ร้อยละ 3.9 โดยราคาสินค้าสำคัญที่ส่งผลให้ดัชนีสูงขึ้น ได้แก่ หมวดผลผลิตเกษตรกรรม สูงขึ้นร้อยละ 7.5 ตามการสูงขึ้นของราคากลุ่มผลผลิตการเกษตรร้อยละ 9.4 และกลุ่มสินค้าปลาและสัตว์น้ำ ร้อยละ 8.1 หมวดผลิตภัณฑ์จากเหมือง สูงขึ้นร้อยละ 5.0 จากการสูงขึ้นของราคาสินค้ากลุ่มลิกไนต์ ปีโตรเลียมและก๊าซธรรมชาติ ร้อยละ 5.1 แร่โลหะและแร่อื่นๆ ร้อยละ 4.1 และหมวดผลิตภัณฑ์อุตสาหกรรม สูงขึ้นร้อยละ 3.5 จากการสูงขึ้นของราคาสีทอและผลิตภัณฑ์สิ่งทอ ร้อยละ 0.3 ไม้และผลิตภัณฑ์จากไม้ ร้อยละ 0.6 ผลิตภัณฑ์ปิโตรเลียม ร้อยละ 39.9 เคมีภัณฑ์และผลิตภัณฑ์เคมี ร้อยละ 3.2 ผลิตภัณฑ์ยางและพลาสติก ร้อยละ 17.0 โลหะขั้นมูลฐานและผลิตภัณฑ์โลหะ ร้อยละ 1.8 ยานพาหนะและอุปกรณ์ ร้อยละ 0.2 และสินค้าอุตสาหกรรมอื่นๆ ร้อยละ 0.5

2.3 เทียบเฉลี่ยเดือน ม.ค.-ก.พ. ปี 2560 กับระยะเดียวกันปี 2559 **สูงขึ้น** ร้อยละ 3.5 โดยมีร้อยละการเปลี่ยนแปลงราคาสินค้าจำแนกตามหมวด แสดงได้ดังภาพที่ 3



ถ้าพิจารณาดัชนีราคาเมื่อเทียบเฉลี่ยกับระยะเดียวกันของปี 2559 ดัชนีราคาสูงขึ้น ร้อยละ 3.5 โดยสินค้าสำคัญที่ส่งผลให้ดัชนีราคาสูงขึ้น ได้แก่ หมวดผลผลิตเกษตรกรรม สูงขึ้นร้อยละ 7.7 ตามการสูงขึ้นของราคากลุ่มสินค้าผลผลิตการเกษตร ร้อยละ 9.6 และกลุ่มปลาและสัตว์น้ำ ร้อยละ 8.6 หมวดผลิตภัณฑ์จากเหมือง สูงขึ้นร้อยละ 3.0 จากการสูงขึ้นของราคาสินค้ากลุ่มลิกไนต์ ปีโตรเลียมและก๊าซธรรมชาติ ร้อยละ 2.8 แร่โลหะและแร่อื่นๆ ร้อยละ 4.1 และหมวดผลิตภัณฑ์อุตสาหกรรม สูงขึ้นร้อยละ 3.0 จากการสูงขึ้นของราคาสีทอและผลิตภัณฑ์สิ่งทอ ร้อยละ 0.2 ไม้และผลิตภัณฑ์จากไม้ ร้อยละ 0.8 ผลิตภัณฑ์ปิโตรเลียม ร้อยละ 33.8 เคมีภัณฑ์ ผลิตภัณฑ์เคมี ร้อยละ 2.7 ผลิตภัณฑ์ยางและพลาสติก ร้อยละ 15.5 โลหะขั้นมูลฐานและผลิตภัณฑ์โลหะ ร้อยละ 1.1 ยานพาหนะและอุปกรณ์ ร้อยละ 0.2 และสินค้าอุตสาหกรรมอื่นๆ ร้อยละ 1.7

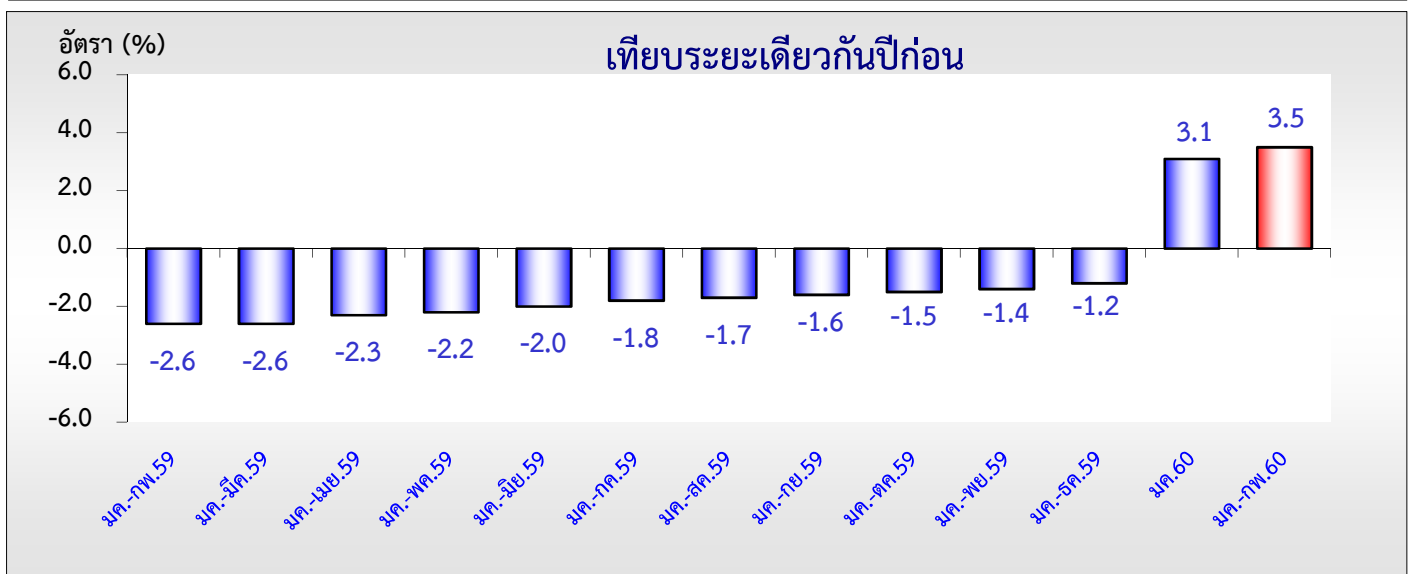
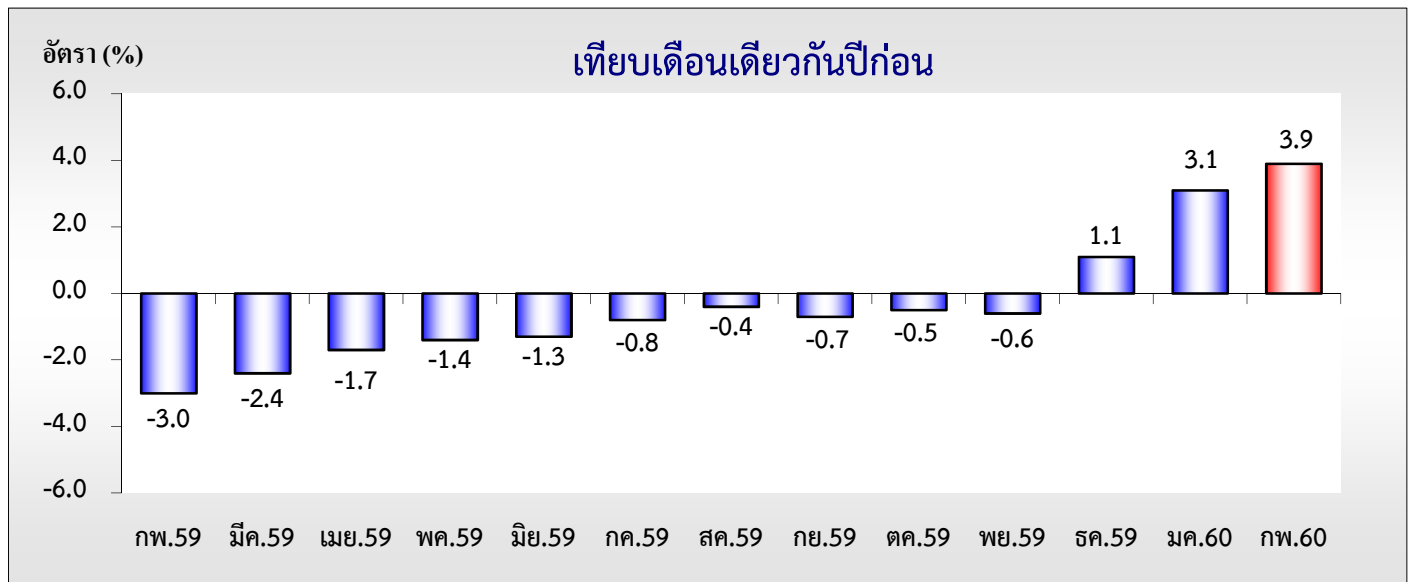
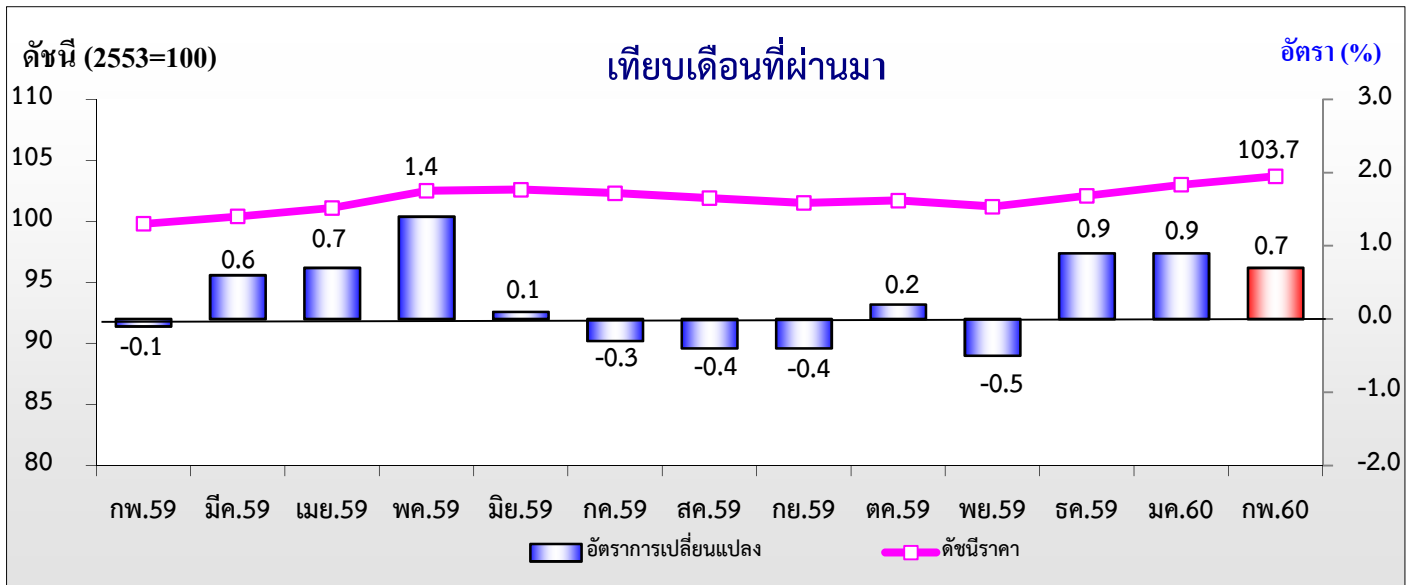
3. ตารางแสดงดัชนีราคาผู้ผลิตของประเทศ แบ่งตามกิจกรรมการผลิต (CPA : Classification of Products by Activity)

(ปี2553=100)

หมวด	สัดส่วน น้ำหนัก	เดือนกุมภาพันธ์ 2560					เดือนมกราคม 2560			
		ดัชนี		อัตราการเปลี่ยนแปลง			ดัชนี		อัตราการเปลี่ยนแปลง	
		กพ.60	กพ.59	M/M	Y/Y	A/A	มค.60	M/M	Y/Y	A/A
ดัชนีรวม	100.00	103.7	99.8	0.7	3.9	3.5	103.0	0.9	3.1	3.1
ผลผลิตเกษตรกรรม	11.98	106.7	99.3	1.8	7.5	7.7	104.8	2.9	8.0	8.0
ผลผลิตการเกษตร	8.71	102.9	94.1	2.1	9.4	9.6	100.8	3.0	9.8	9.8
สัตว์มีชีวิตและผลิตภัณฑ์	1.81	119.1	120.1	-0.1	-0.8	-0.4	119.2	0.1	0.0	0.0
ผลิตภัณฑ์จากป่า	0.05	118.8	118.8	0.0	0.0	0.0	118.8	0.0	0.0	0.0
ปลาและสัตว์น้ำ	1.40	142.9	132.2	2.9	8.1	8.6	138.9	6.9	9.1	9.1
ผลิตภัณฑ์จากเหมือง	3.03	107.5	102.4	0.7	5.0	3.0	106.7	1.5	1.0	1.0
ลิกไนต์ บิทูเมียมและก๊าซธรรมชาติ	2.52	103.2	98.2	0.8	5.1	2.8	102.4	1.6	0.6	0.6
แร่โลหะและแร่อื่นๆ	0.51	122.0	117.2	0.2	4.1	4.1	121.7	1.3	4.0	4.0
ผลิตภัณฑ์อุตสาหกรรม	85.00	103.8	100.3	0.6	3.5	3.0	103.2	0.5	2.6	2.6
ผลิตภัณฑ์อาหาร เครื่องดื่มและยาสูบ	14.86	108.4	109.8	-0.2	-1.3	-1.3	108.6	-0.4	-1.3	-1.3
สิ่งทอและผลิตภัณฑ์สิ่งทอ	4.91	108.2	107.9	0.0	0.3	0.2	108.2	0.0	0.2	0.2
หนังพอก ผลิตภัณฑ์หนังและรองเท้า	0.57	104.3	104.5	-0.1	-0.2	-0.2	104.4	0.0	-0.2	-0.2
ไม้และผลิตภัณฑ์จากไม้	0.70	106.0	105.4	-0.3	0.6	0.8	106.3	0.0	0.9	0.9
เยื่อกระดาษ ผลิตภัณฑ์กระดาษและสิ่งพิมพ์	1.61	105.2	105.2	0.0	0.0	-0.1	105.2	0.1	-0.1	-0.1
ผลิตภัณฑ์ปิโตรเลียม	8.18	100.9	72.1	4.8	39.9	33.8	96.3	4.2	28.1	28.1
เคมีภัณฑ์ ผลิตภัณฑ์เคมี	4.73	103.4	100.2	0.6	3.2	2.7	102.8	0.4	2.3	2.3
ผลิตภัณฑ์ยางและพลาสติก	4.02	90.9	77.7	2.0	17.0	15.5	89.1	3.1	14.2	14.2
ผลิตภัณฑ์โลหะ	2.42	101.5	102.8	0.0	-1.3	-1.3	101.5	0.1	-1.2	-1.2
โลหะขั้นมูลฐานและผลิตภัณฑ์โลหะ	3.18	97.8	96.1	0.2	1.8	1.1	97.6	0.5	0.5	0.5
เครื่องจักร ส่วนประกอบและอุปกรณ์	4.54	105.1	105.2	0.0	-0.1	-0.2	105.1	0.0	-0.2	-0.2
เครื่องไฟฟ้า อุปกรณ์และเครื่องอิเล็กทรอนิกส์	21.44	96.5	97.0	-0.2	-0.5	-0.6	96.7	0.0	-0.6	-0.6
ยานพาหนะและอุปกรณ์	7.92	105.5	105.3	0.0	0.2	0.2	105.5	0.2	0.2	0.2
สินค้าอุตสาหกรรมอื่นๆ	5.92	113.3	112.7	0.4	0.5	1.7	112.8	0.9	2.8	2.8



ดัชนีราคาผู้ผลิตแบ่งตามกิจกรรมการผลิต กุมภาพันธ์ 2560



อัตราเปลี่ยนแปลงดัชนีราคาผู้ผลิตของประเทศ แบ่งตามกิจกรรมการผลิต (CPA) ปี 2555 - 2560
(2553=100)

อัตราเปลี่ยนแปลงเปรียบเทียบ																		
เดือน	จากเดือนก่อนหน้า						จากเดือนเดียวกันปีก่อน						จากระยะเวลาเดียวกันปีก่อน					
	ปี 2555	ปี 2556	ปี 2557	ปี 2558	ปี 2559	ปี 2560	ปี 2555	ปี 2556	ปี 2557	ปี 2558	ปี 2559	ปี 2560	ปี 2555	ปี 2556	ปี 2557	ปี 2558	ปี 2559	ปี 2560
มค.	0.6	0.2	0.4	-1.4	-1.1	0.9	3.6	0.6	1.2	-5.4	-2.3	3.1	3.6	0.6	1.2	-5.4	-2.3	3.1
กพ.	0.7	0.2	0.1	0.6	-0.1	0.7	1.8	0.1	1.1	-4.9	-3.0	3.9	2.7	0.4	1.1	-5.2	-2.6	3.5
มีค.	0.1	-0.3	0.1	0.0	0.6		1.8	-0.3	1.4	-5.0	-2.4		2.4	0.1	1.2	-5.1	-2.6	
เมย.	0.4	0.0	0.4	-0.1	0.7		0.8	-0.6	1.9	-5.4	-1.7		2.0	-0.1	1.4	-5.2	-2.3	
พค.	-0.4	1.1	0.4	1.2	1.4		1.2	0.8	1.2	-4.8	-1.4		1.8	0.1	1.4	-5.1	-2.2	
มิย.	-1.3	-1.1	-1.1	0.0	0.1		-0.4	0.9	1.3	-3.7	-1.3		1.5	0.2	1.4	-4.8	-2.0	
กค.	0.0	-0.6	-0.8	-0.9	-0.3		0.7	0.3	1.2	-3.8	-0.8		1.4	0.2	1.4	-4.7	-1.8	
สค.	0.3	0.1	-0.9	-0.8	-0.4		0.1	0.1	0.1	-3.8	-0.4		1.2	0.2	1.2	-4.6	-1.7	
กย.	0.5	1.0	-0.2	-0.1	-0.4		0.1	0.6	-1.1	-3.6	-0.7		1.1	0.3	0.9	-4.5	-1.6	
ตค.	0.5	-0.3	-0.5	0.0	0.2		1.1	-0.1	-1.3	-3.1	-0.5		1.1	0.2	0.7	-4.4	-1.5	
พย.	-0.5	-0.1	-0.5	-0.4	-0.5		0.6	0.3	-1.7	-3.0	-0.6		1.0	0.2	0.5	-4.2	-1.4	
ธค.	0.1	0.8	-1.1	-0.8	0.9		0.9	1.0	-3.6	-2.7	1.1		1.0	0.3	0.1	-4.1	-1.2	

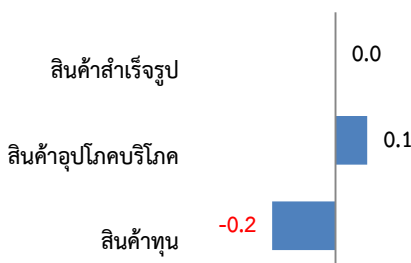
ดัชนีราคาผู้ผลิต ชุด แบ่งตามขั้นตอนการผลิต (SOP : Stage of Processing) เดือนกุมภาพันธ์ 2560

ดัชนีราคาผู้ผลิตของประเทศแบ่งตามขั้นตอนการผลิต (SOP : Stage of Processing) แสดงถึงการเปลี่ยนแปลงราคาในรูปแบบของดัชนี เพื่อใช้วัดการเปลี่ยนแปลงของราคาสินค้าที่ผู้ผลิตได้รับ ครอบคลุม 3 หมวด คือ หมวดสินค้าสำเร็จรูป หมวดสินค้ากึ่งสำเร็จรูป (แปรรูป) และหมวดสินค้าวัตถุดิบ จากการสำรวจและประมวลผลราคาสินค้าที่เกษตรกร ผู้ประกอบการและผู้ผลิตจำหน่ายทั่วประเทศ มีจำนวนรายการสินค้าทั้งหมด 596 รายการ สรุปผลได้ดังนี้

1. ดัชนีราคาผู้ผลิตของประเทศชุดแบ่งตามขั้นตอนการผลิต (SOP : Stage of Processing) เดือนกุมภาพันธ์ 2560 ในปี 2553 ดัชนีราคาหมวดสินค้าสำเร็จรูป หมวดสินค้ากึ่งสำเร็จรูป (แปรรูป) และหมวดสินค้าวัตถุดิบ เท่ากับ 100 สำหรับเดือนกุมภาพันธ์ 2560 ดัชนีราคาเท่ากับ 104.2 , 103.1 , 101.7 ตามลำดับ

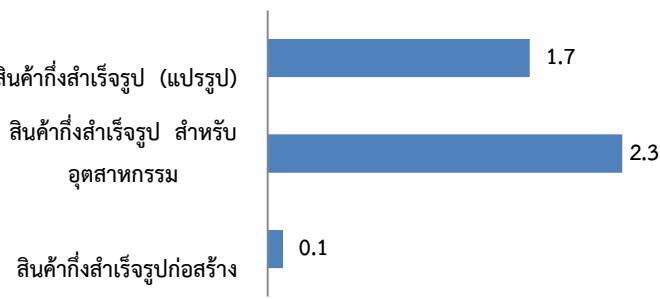
2. การเปลี่ยนแปลงของดัชนีราคาผู้ผลิตของประเทศชุดแบ่งตามขั้นตอนการผลิต (SOP) เดือนกุมภาพันธ์ 2560 เมื่อเทียบกับเดือนมกราคม 2560 หมวดสินค้าสำเร็จรูป โดยเฉลี่ยไม่เปลี่ยนแปลง หมวดสินค้ากึ่งสำเร็จรูป (แปรรูป) สูงขึ้นร้อยละ 1.7 และหมวดสินค้าวัตถุดิบสูงขึ้นร้อยละ 2.4 แสดงได้ดังภาพ

หมวดสินค้าสำเร็จรูป โดยเฉลี่ยไม่เปลี่ยนแปลง (MoM)



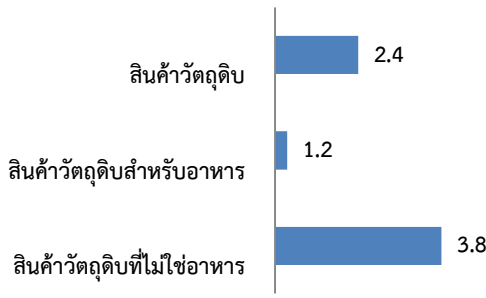
หมวดสินค้าสำเร็จรูป ดัชนีราคาโดยเฉลี่ยไม่เปลี่ยนแปลง แต่มีสินค้าสำคัญที่ราคา **สูงขึ้น** ได้แก่ มะม่วง มะพร้าวอ่อน ผักคะน้า ข้าวโพดฝักอ่อน ใก้สด ปลาทุสด ปลาหมึกกล้วย กุ้งแวนนาไม น้ำมันถั่วเหลืองบริสุทธิ์ น้ำมันเบนซิน แก๊สโซฮอล์ (91,95) น้ำมันหล่อลื่น และทองคำ สำหรับกลุ่มสินค้าที่ **ราคา ลดลง** ได้แก่ สับปะรดโรงงาน ชมพู อุ่น ผักสด (กะหล่ำปลี พริกสด มะนาว กะหล่ำดอก ชิง) ข้าวสารเจ้า ข้าวหนึ่ง ข้าวสารเหนียว เนื้อสุกร ปลาซาร์ดีนกระป๋อง กุ้งแช่แข็ง น้ำมันก๊าด น้ำมันเตา และเครื่องคอมพิวเตอร์และส่วนประกอบ

หมวดสินค้ากึ่งสำเร็จรูป (แปรรูป) สูงขึ้น ร้อยละ 1.7 (MoM)



หมวดสินค้ากึ่งสำเร็จรูป (แปรรูป) **สูงขึ้น** จากกลุ่มสินค้ากึ่งสำเร็จรูปสำหรับอุตสาหกรรม ได้แก่ น้ำตาลทรายขาว น้ำตาลมะพร้าว และกาขาร้าข้าว เส้นใยสังเคราะห์ ก๊าซปิโตรเลียมเหลว (LPG) น้ำมันเครื่องบิน โซดาไฟ (โซเดียมไฮดรอกไซด์) มิกซ์ซี 4 เบนซิน โพลีเอทีลีน (PE) ยางแท่ง ยางแผ่นรมควัน และยางมะตอย โลหะขั้นพื้นฐาน ได้แก่ เหล็กแผ่นรีดเย็น

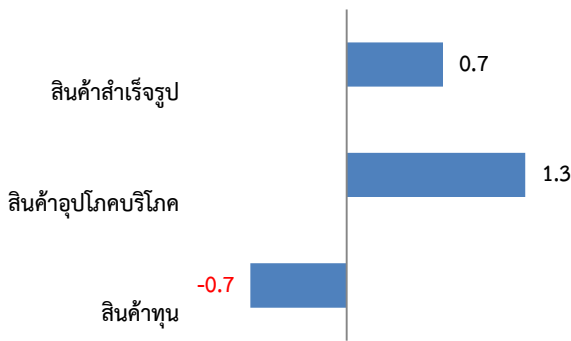
หมวดสินค้าวัตถุดิบ สูงขึ้น ร้อยละ 2.4 (MoM)



หมวดสินค้าวัตถุดิบ **สูงขึ้น** จากกลุ่มสินค้าวัตถุดิบสำหรับอาหาร ได้แก่ ข้าวเปลือกเหนียว อ้อย ข้าวโพดเลี้ยงสัตว์ หัวมันสำปะหลังสด กระบือ สุกรมี่ชีวิต ผลปาล์มสด มะพร้าวผล และน้ำตาลทรายดิบ สินค้าวัตถุดิบที่ไม่ใช่อาหาร ได้แก่ ก๊าซธรรมชาติ (NG) ก๊าซธรรมชาติเหลว (คอนเดนเสท) น้ำมันปิโตรเลียมดิบ แร่ตะกั่ว แร่สังกะสี ทราย น้ำยางข้น และยางแผ่นดิบ

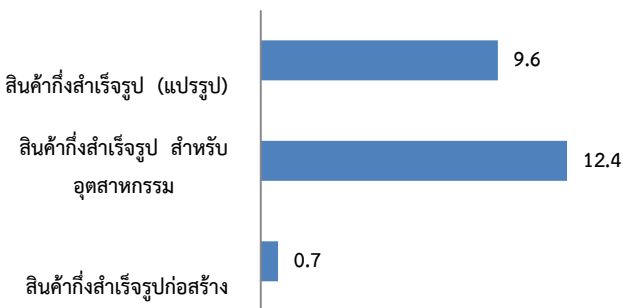
3. การเปลี่ยนแปลงของดัชนีราคาผู้ผลิตของประเทศชุดแบ่งตามขั้นตอนการผลิต (SOP : Stage of Processing) เดือนกุมภาพันธ์ 2560 เมื่อเทียบกับเดือนกุมภาพันธ์ 2559 หมวดสินค้าสำเร็จรูป สูงขึ้นร้อยละ 0.7 หมวดสินค้ากึ่งสำเร็จรูป (แปรรูป) สูงขึ้นร้อยละ 9.6 และหมวดสินค้าวัตถุดิบ สูงขึ้นร้อยละ 11.1 แสดงได้ดังภาพ

หมวดสินค้าสำเร็จรูป สูงขึ้น ร้อยละ 0.7 (YOY)



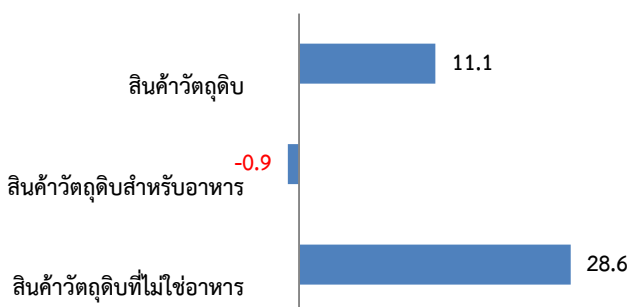
หมวดสินค้าสำเร็จรูป สูงขึ้น จากกลุ่มสินค้าอุปโภคบริโภค ได้แก่ มะม่วง มะพร้าวอ่อน กลัวย่น้ำว่า ข้าวโพดฝักอ่อน พริกแห้ง ข้าวสารเหนียว ไก่สด ปลาหมึกกล้วย กุ้งแวนนาไม น้ำมันปาล์มบริสุทธิ์ ดอกกล้วยไม้ น้ำมันเบนซิน แก๊สโซฮอล (91,95) น้ำมันก๊าด น้ำมันเตา น้ำมันหล่อลื่น ยางนอกรถจักรยานยนต์ ฝ้ายอนามัย ถังเก็บน้ำรถยนต์นั่งต่ำกว่า 1,800 CC และทองคำ สำหรับกลุ่มสินค้าที่ราคา ลดลง ได้แก่ ส้มเขียวหวาน สับปะรดโรงงาน พริกสด มะนาว ข้าวสารเจ้า ข้าวเหนียว เนื้อสุกร ปูม้า ปลาซาร์ดีนกระป๋อง กุ้งแช่แข็ง สับปะรดกระป๋อง เบียร์ เครื่องปรับอากาศ ตู้เย็น และเครื่องคอมพิวเตอร์และส่วนประกอบ

หมวดสินค้ากึ่งสำเร็จรูป (แปรรูป) สูงขึ้น ร้อยละ 9.6 (YOY)



หมวดสินค้ากึ่งสำเร็จรูป (แปรรูป) สูงขึ้น จากกลุ่มสินค้ากึ่งสำเร็จรูปสำหรับอุตสาหกรรม ได้แก่ น้ำตาลทรายขาว น้ำตาลมะพร้าว น้ำมันปาล์มดิบ เส้นใยเส้นด้าย ก๊าซปิโตรเลียมเหลว (LPG) น้ำมันดีเซลหมุนเร็ว น้ำมันเครื่องบิน โซดาไฟ (โซเดียมไฮดรอกไซด์) ยางพารา (ยางแผ่นรมควัน ยางแท่ง เศษยาง) เหล็กแผ่นรีดเย็น และเหล็กเส้นกลมข้ออ้อย

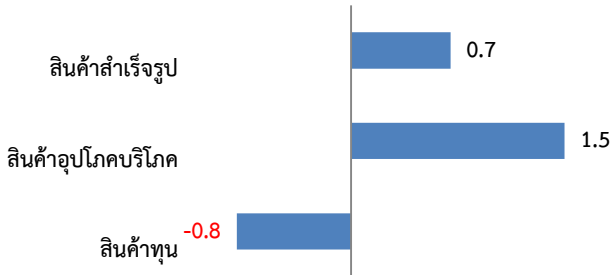
หมวดสินค้าวัตถุดิบ สูงขึ้น ร้อยละ 11.1 (YOY)



หมวดสินค้าวัตถุดิบ สูงขึ้น จากกลุ่มสินค้าวัตถุดิบสำหรับอาหาร ได้แก่ อ้อย ไม้ซีวิต กาแฟดิบ ผลปาล์มสด มะพร้าวผล และน้ำตาลทรายเป็น สำหรับสินค้ากลุ่มวัตถุดิบที่ไม่ใช่อาหาร ได้แก่ ก๊าซธรรมชาติเหลว (คอนเดนเสท) น้ำมันปิโตรเลียมดิบ แร่ดีบุก แร่ตะกั่ว แร่สังกะสี ทราย และยางพารา (น้ำยางข้น ยางแผ่นดิบ)

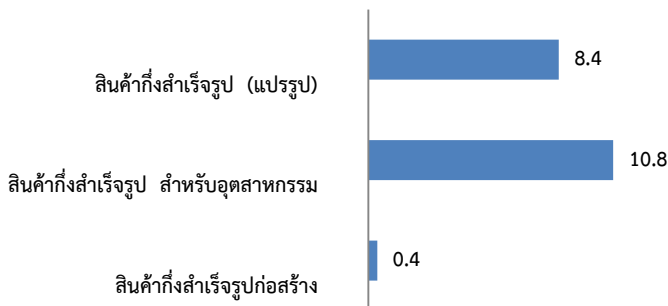
4. การเปลี่ยนแปลงของดัชนีราคาผู้ผลิตของประเทศชุดแบ่งตามขั้นตอนการผลิต (SOP : Stage of Processing) เฉลี่ยเดือนมกราคม - กุมภาพันธ์ 2560 เทียบกับช่วงเดียวกันของปี 2559 หมวดสินค้าสำเร็จรูป สูงขึ้นร้อยละ 0.7 หมวดสินค้ากึ่งสำเร็จรูป (แปรรูป) สูงขึ้นร้อยละ 8.4 และหมวดสินค้าวัตถุดิบ สูงขึ้นร้อยละ 9.6 แสดงได้ดังภาพ

หมวดสินค้าสำเร็จรูป **สูงขึ้น** ร้อยละ 0.7 (AOA)



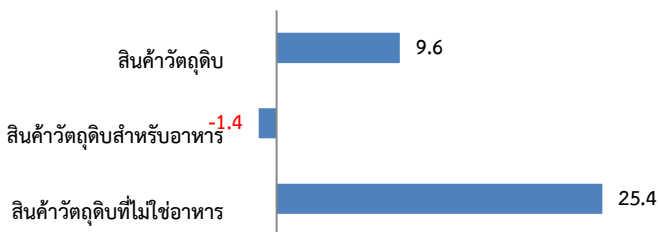
หมวดสินค้าสำเร็จรูป **สูงขึ้น** จากกลุ่มสินค้าอุปโภคบริโภค ได้แก่ กล้วยน้ำว่า ทุเรียน มะพร้าวอ่อน กะหล่ำปลี พริกแห้ง ข้าวสารเหนียว ไก่สด ปลาหมึกกล้วย กุ้งแวนนาไม นมพร้อมดื่ม น้ำมันปาล์มบริสุทธิ์ น้ำมันเบนซิน แก๊สโซฮอล์ (91,95) น้ำมันก๊าด น้ำมันเตา และทองคำ สำหรับสินค้าที่ราคา **ลดลง** ได้แก่ ส้มเขียวหวาน สับปะรดโรงงาน ข้าวโพดฝักอ่อน พริกสด มะนาว ข้าวสารเจ้า ข้าวเหนียว เนื้อสุกร ปลาซาร์ดีนกระป๋อง กุ้งแช่แข็ง สับปะรดกระป๋อง ดอกกุหลาบ เครื่องปรับอากาศ ตู้เย็น และเครื่องคอมพิวเตอร์และส่วนประกอบ

หมวดสินค้ากึ่งสำเร็จรูป (แปรรูป) **สูงขึ้น** ร้อยละ 8.4 (AOA)



หมวดสินค้ากึ่งสำเร็จรูป (แปรรูป) **สูงขึ้น** จากกลุ่มสินค้ากึ่งสำเร็จรูป สำหรับอุตสาหกรรม ได้แก่ น้ำตาลทรายขาว น้ำตาลมะพร้าว น้ำตาลทรายขาวบริสุทธิ์ (ละเอียด) น้ำมันปาล์มดิบ อาหารไก่ เส้นใยสังเคราะห์ ก๊าซปิโตรเลียมเหลว (LPG) น้ำมันเชื้อเพลิง โซดาไฟ (โซเดียมไฮดรอกไซด์) มิกซ์ซี 4 เบนซิน ยางพารา ไม้แปรรูป ไม้อัด และเหล็กแผ่นรีดเย็น

หมวดสินค้าวัตถุดิบ **สูงขึ้น** ร้อยละ 9.6 (AOA)



หมวดสินค้าวัตถุดิบ **สูงขึ้น** จากกลุ่มสินค้าวัตถุดิบสำหรับอาหาร ได้แก่ อ้อย ไข่มีชีวิต ผลปาล์มสด มะพร้าวผล น้ำตาลทรายดิบ สำหรับสินค้ากลุ่มวัตถุดิบที่ไม่ใช่อาหาร ได้แก่ ไบยาสูบ ก๊าซธรรมชาติเหลว (คอนเดนเสท) น้ำมันปิโตรเลียมดิบ แร่ดีบุก แร่ตะกั่ว แร่สังกะสี ทรายหิน ยางพารา (น้ำยางข้น ยางแผ่นดิบ)

แถลงข่าวดัชนีราคาผู้ผลิตประจำเดือนกุมภาพันธ์ 2560

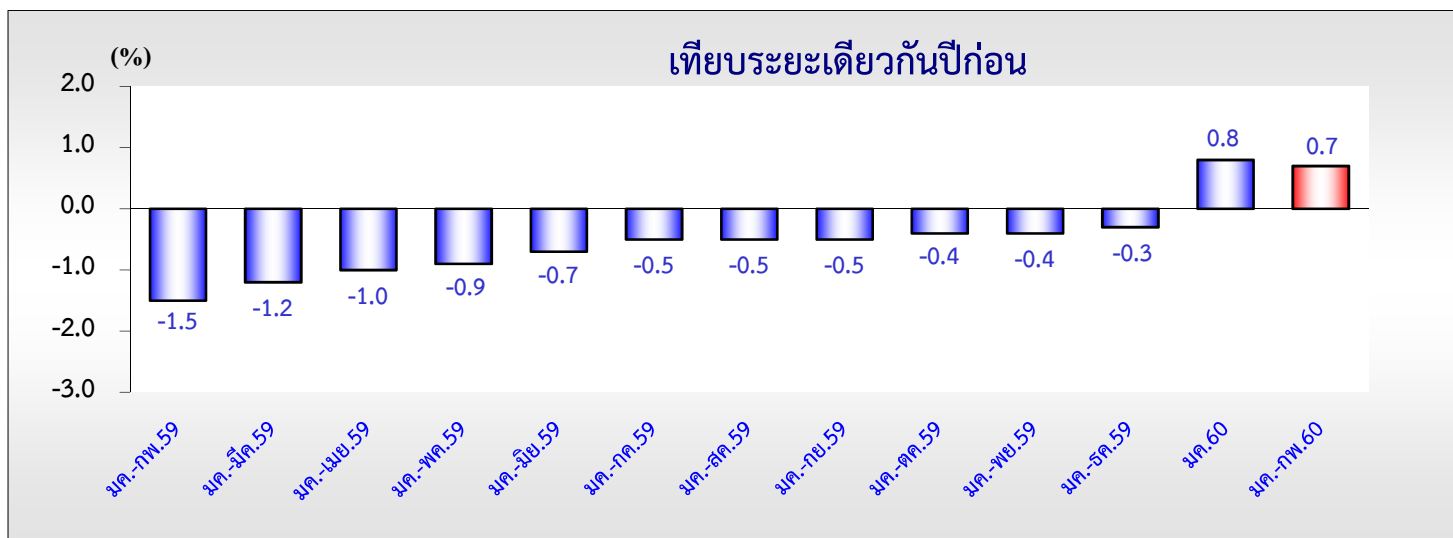
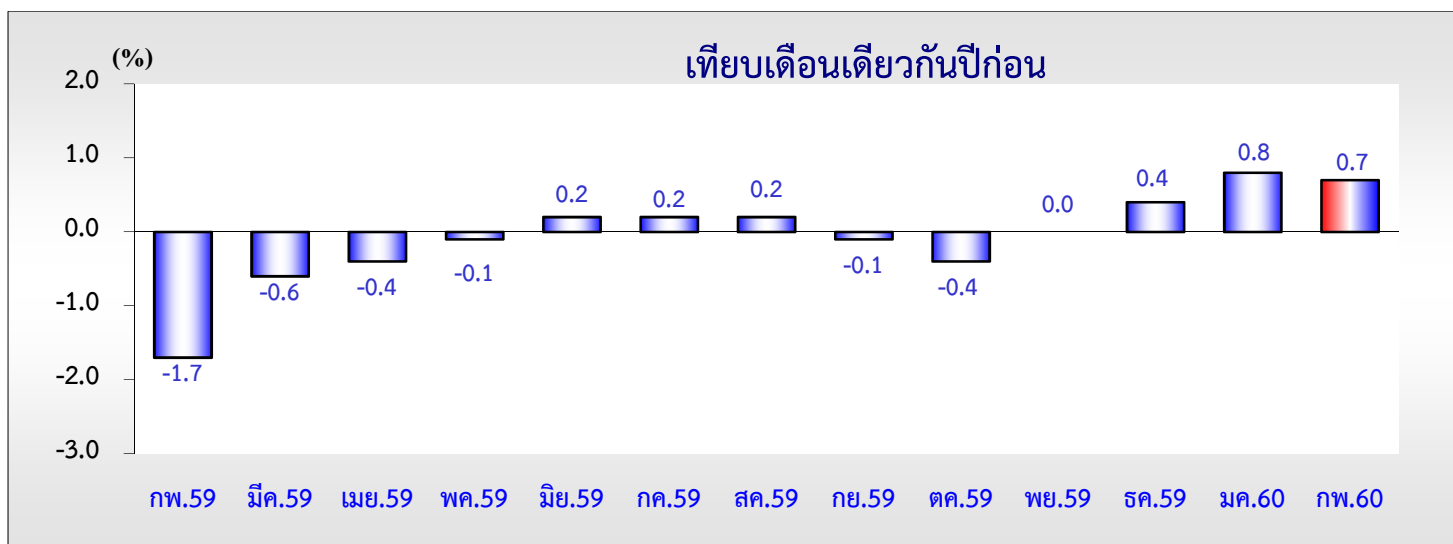
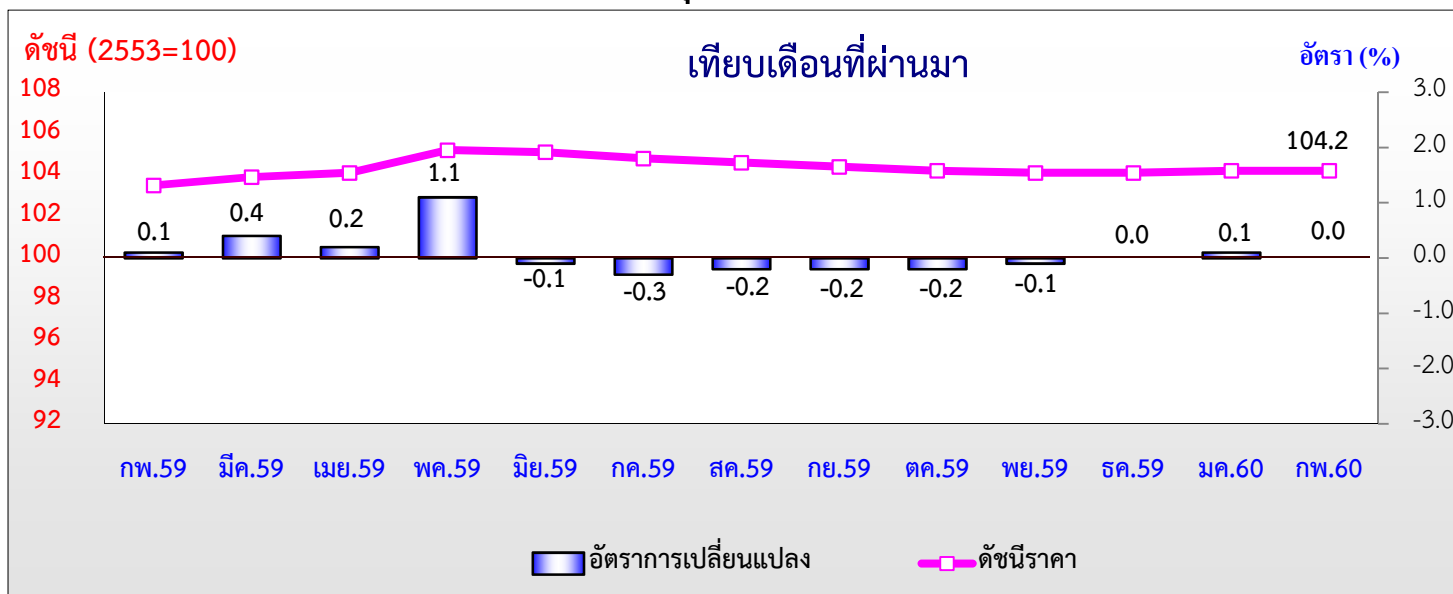
5. ตารางแสดงดัชนีราคาผู้ผลิตของประเทศ แบ่งตามขั้นตอนการผลิต (SOP : Stage of Processing)

(ปี2553=100)

หมวด	สัดส่วน น้ำหนัก	เดือนกุมภาพันธ์ 2560					เดือนมกราคม 2560			
		ดัชนี		อัตราการเปลี่ยนแปลง			ดัชนี		อัตราการเปลี่ยนแปลง	
		กพ.60	กพ.59	M/M	Y/Y	A/A	มค.60	M/M	Y/Y	A/A
ดัชนีราคาผู้ผลิต										
สินค้าสำเร็จรูป	100.00	104.2	103.5	0.0	0.7	0.7	104.2	0.1	0.8	0.8
สินค้าอุปโภคบริโภค	67.90	105.7	104.3	0.1	1.3	1.5	105.6	0.2	1.6	1.6
- สินค้าบริโภค	22.72	106.9	108.9	-0.4	-1.8	-1.1	107.3	-0.3	-0.4	-0.4
- สินค้าอุปโภค	45.18	105.5	102.5	0.2	2.9	2.8	105.3	0.6	2.7	2.7
สินค้าทุน	32.10	100.0	100.7	-0.2	-0.7	-0.8	100.2	-0.1	-0.8	-0.8
สินค้ากึ่งสำเร็จรูป (แปรรูป)	100.00	103.1	94.1	1.7	9.6	8.4	101.4	1.6	7.2	7.2
สินค้ากึ่งสำเร็จรูปสำหรับอุตสาหกรรม	78.59	103.7	92.3	2.3	12.4	10.8	101.4	1.9	9.3	9.3
- สินค้าอาหารและอาหารสัตว์	12.20	113.8	113.3	-0.1	0.4	0.2	113.9	0.1	-0.2	-0.2
- สินค้ากึ่งสำเร็จรูปที่ไม่ใช่อาหาร	66.39	102.0	88.8	2.6	14.9	13.0	99.4	2.3	11.3	11.3
สินค้ากึ่งสำเร็จรูปก่อสร้าง	21.41	100.2	99.5	0.1	0.7	0.4	100.1	0.4	0.0	0.0
สินค้าวัตถุดิบ	100.00	101.7	91.5	2.4	11.1	9.6	99.3	3.9	8.1	8.1
สินค้าวัตถุดิบสำหรับอาหาร	52.79	109.6	110.6	1.2	-0.9	-1.4	108.3	1.5	-1.8	-1.8
สินค้าวัตถุดิบที่ไม่ใช่อาหาร	47.21	89.9	69.9	3.8	28.6	25.4	86.6	6.8	22.1	22.4



ดัชนีราคาผู้ผลิตแบ่งตามขั้นตอนการผลิต หมวดสินค้าสำเร็จรูป กุมภาพันธ์ 2560



อัตราเปลี่ยนแปลงดัชนีราคาผู้ผลิตของประเทศ แบ่งตามขั้นตอนการผลิต (SOP) ปี 2555 - 2560

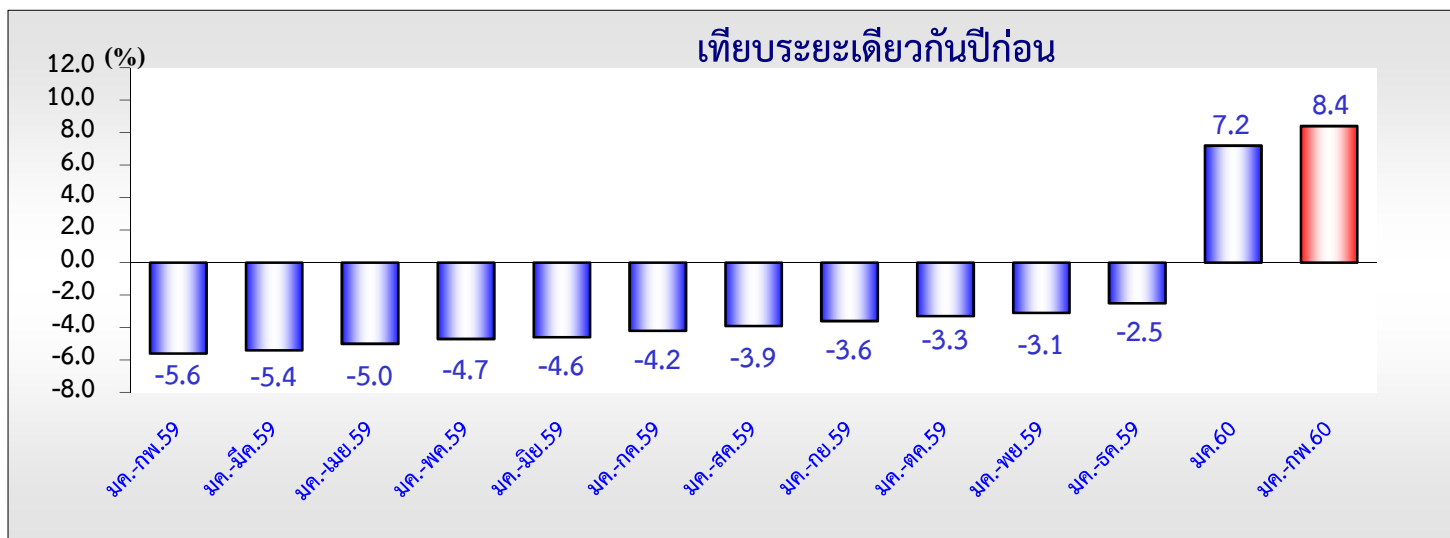
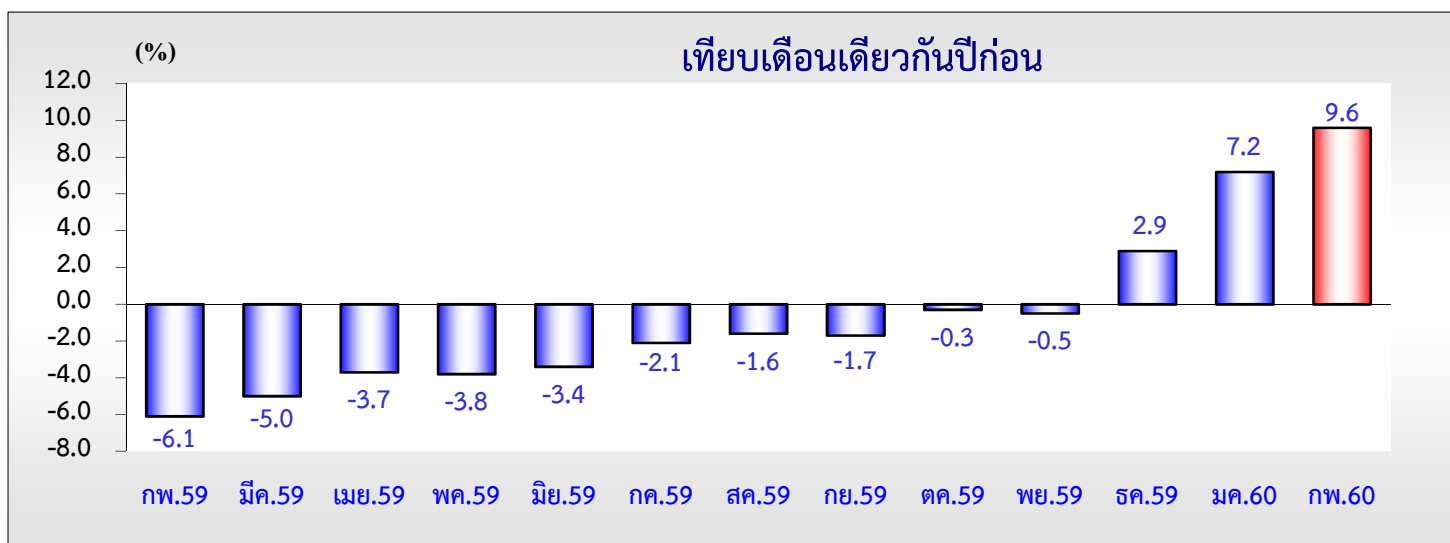
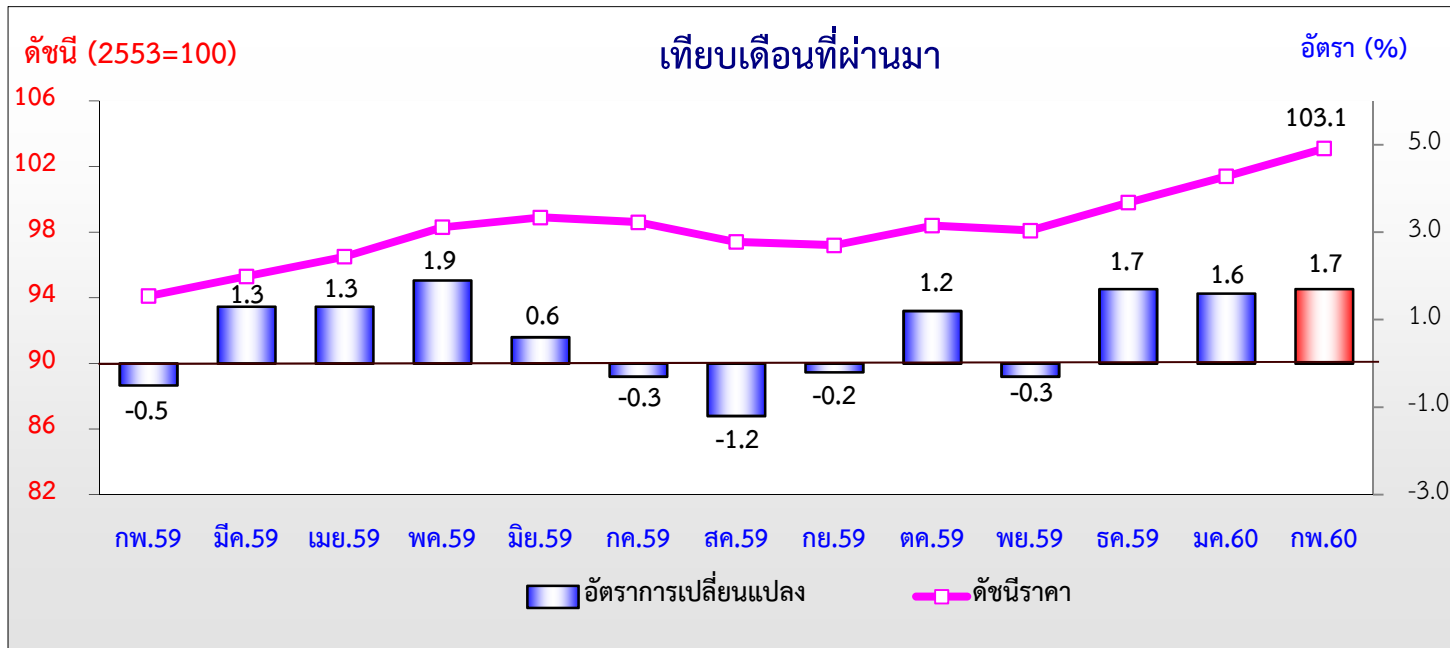
หมวดสินค้าสำเร็จรูป

(2553=100)

อัตราเปลี่ยนแปลงเปรียบเทียบ																		
เดือน	จากเดือนก่อนหน้า						จากเดือนเดียวกันปีก่อน						จากระยะเดียวกันปีก่อน					
	ปี 2555	ปี 2556	ปี 2557	ปี 2558	ปี 2559	ปี 2560	ปี 2555	ปี 2556	ปี 2557	ปี 2558	ปี 2559	ปี 2560	ปี 2555	ปี 2556	ปี 2557	ปี 2558	ปี 2559	ปี 2560
มค.	0.6	-0.1	1.0	-0.7	-0.3	0.1	6.2	1.7	1.5	-2.5	-1.3	0.8	6.2	1.7	1.5	-2.5	-1.3	0.8
กพ.	0.6	0.0	0.5	0.5	0.1	0.0	5.7	1.1	2.0	-2.5	-1.7	0.7	5.9	1.4	1.7	-2.5	-1.5	0.7
มีค.	0.1	0.3	0.1	-0.8	0.4		4.8	1.3	1.7	-3.3	-0.6		5.5	1.3	1.7	-2.8	-1.2	
เมย.	0.6	0.8	1.0	0.0	0.2		4.0	1.5	1.9	-4.2	-0.4		5.1	1.4	1.7	-3.1	-1.0	
พค.	-0.6	1.5	0.9	0.8	1.1		3.4	3.7	1.3	-4.4	-0.1		4.8	1.8	1.7	-3.4	-0.9	
มิย.	-0.9	-2.0	-1.8	-0.4	-0.1		2.0	2.5	1.5	-3.0	0.2		4.4	2.0	1.6	-3.3	-0.7	
กค.	0.4	-1.2	-1.0	-0.3	-0.3		3.6	0.9	1.7	-2.2	0.2		4.2	1.8	1.6	-3.2	-0.5	
สค.	0.6	0.3	-1.0	-0.2	-0.2		2.5	0.6	0.4	-1.4	0.2		4.0	1.7	1.5	-3.0	-0.5	
กย.	0.6	0.9	0.3	0.1	-0.2		2.6	0.9	-0.2	-1.6	-0.1		3.9	1.6	1.3	-2.8	-0.5	
ตค.	0.8	0.1	0.0	0.1	-0.2		3.2	0.3	-0.3	-1.5	-0.4		3.8	1.4	1.2	-2.7	-0.4	
พย.	-0.4	-0.3	-0.3	-0.5	-0.1		1.8	0.3	-0.3	-1.6	0.0		3.6	1.3	1.0	-2.6	-0.4	
ธค.	0.1	0.2	-0.3	-0.4	0.0		2.4	0.4	-0.9	-1.7	0.4		3.5	1.3	0.8	-2.5	-0.3	



ดัชนีราคาผู้ผลิตแบ่งตามขั้นตอนการผลิต หมวดสินค้าสำเร็จรูป กุมภาพันธ์ 2560



อัตราเปลี่ยนแปลงดัชนีราคาผู้ผลิตของประเทศ แบ่งตามขั้นตอนการผลิต (SOP) ปี 2555 - 2560

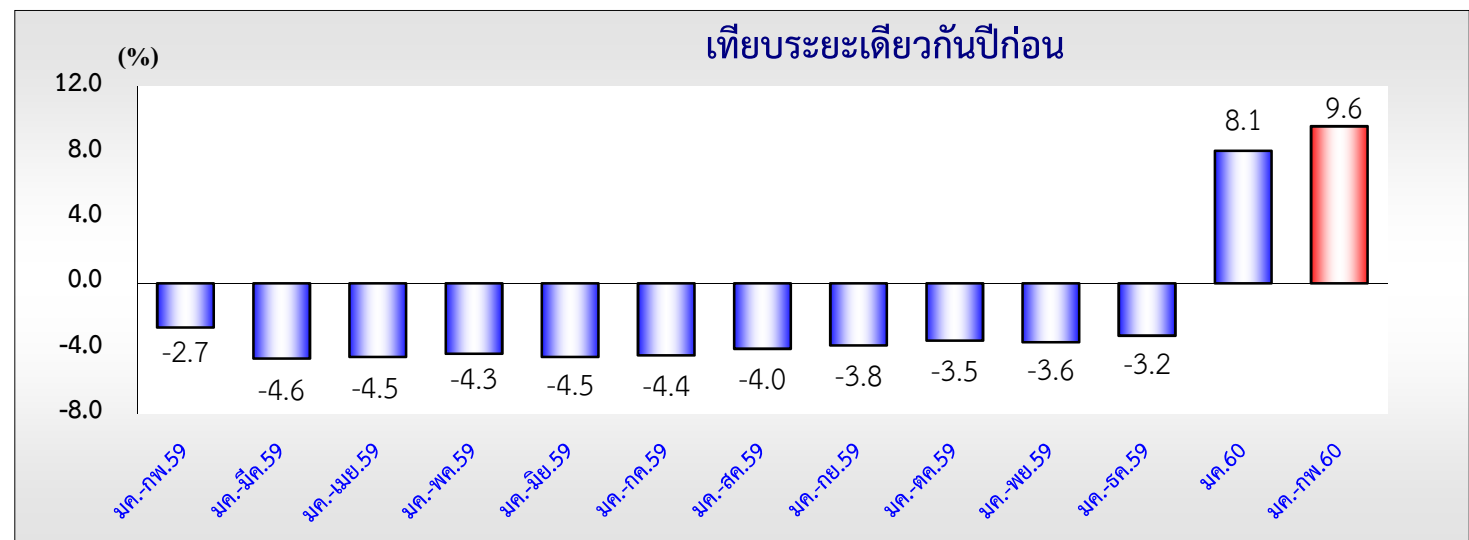
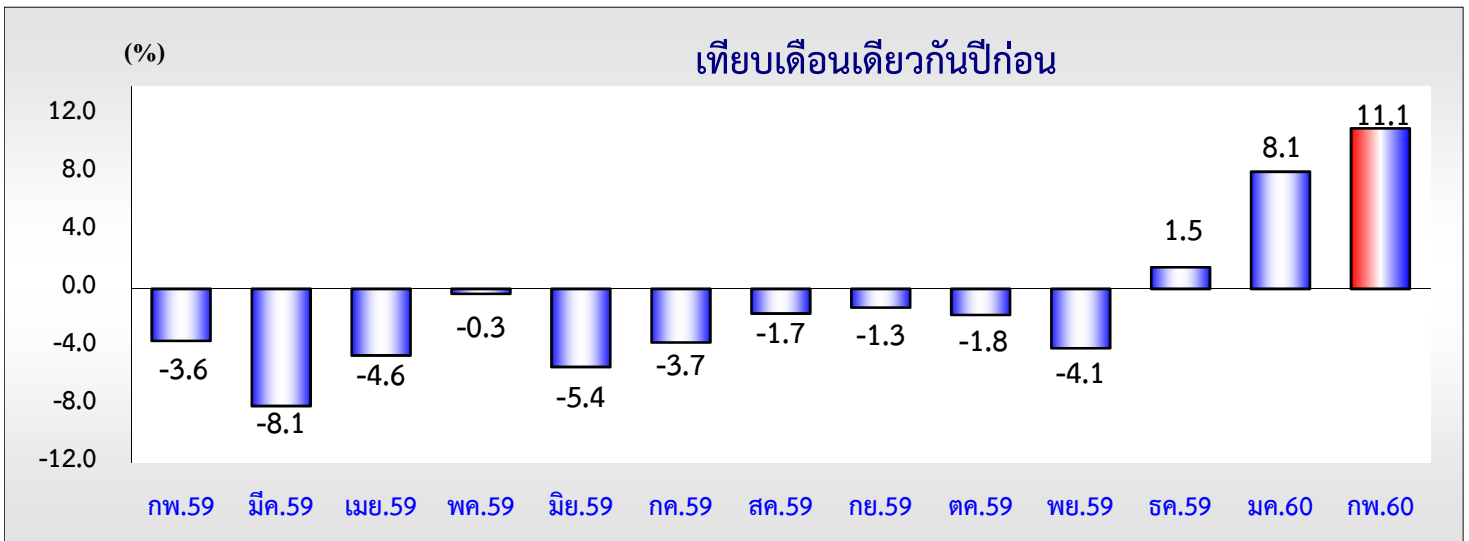
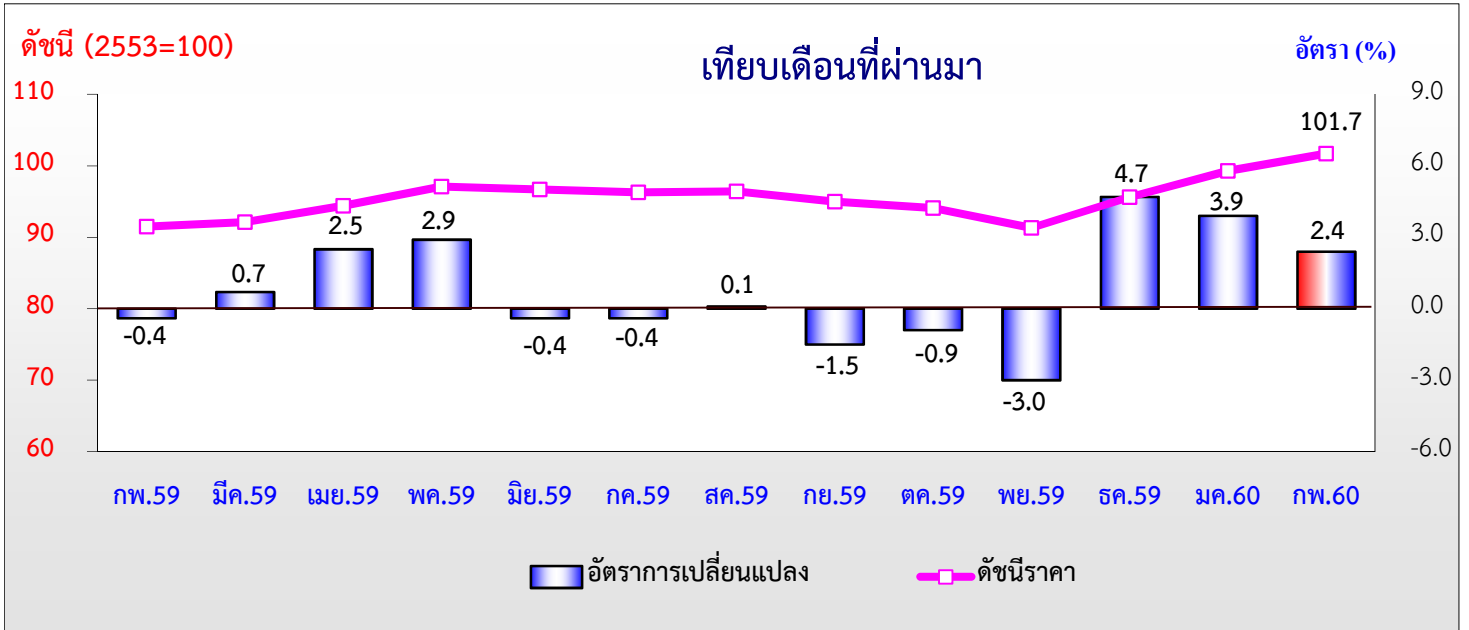
หมวดสินค้าสำเร็จรูป

(2553=100)

อัตราเปลี่ยนแปลงเปรียบเทียบ																		
เดือน	จากเดือนก่อนหน้า						จากเดือนเดียวกันปีก่อน						จากระยะเดียวกันปีก่อน					
	ปี 2555	ปี 2556	ปี 2557	ปี 2558	ปี 2559	ปี 2560	ปี 2555	ปี 2556	ปี 2557	ปี 2558	ปี 2559	ปี 2560	ปี 2555	ปี 2556	ปี 2557	ปี 2558	ปี 2559	ปี 2560
มค.	0.4	0.5	-0.4	-3.4	-2.5	1.6	2.0	-0.2	0.9	-9.9	-5.2	7.2	2.0	-0.2	0.9	-9.9	-5.2	7.2
กพ.	0.4	0.2	-0.4	0.4	-0.5	1.7	-0.8	-0.5	0.4	-9.2	-6.1	9.6	0.6	-0.4	0.7	-9.6	-5.6	8.4
มีค.	0.4	-0.9	-0.1	0.1	1.3		-0.6	-1.7	1.2	-9.1	-5		0.2	-0.8	0.8	-9.4	-5.4	
เมย.	0.3	-1.1	-0.1	-0.1	1.3		-1.6	-3.1	2.3	-9.2	-3.7		-0.3	-1.4	1.2	-9.4	-5	
พค.	-0.2	-0.1	-0.2	2.0	1.9		-0.8	-3.0	2.2	-7.2	-3.8		-0.4	-1.7	1.4	-9	-4.7	
มิย.	-1.1	0.2	0.0	0.2	0.6		-2.0	-1.8	2.0	-7.0	-3.4		-0.7	-1.7	1.5	-8.5	-4.6	
กค.	-0.5	0.5	-0.5	-1.7	-0.3		-2.1	-0.8	1.1	-8.1	-2.1		-0.8	-1.6	1.5	-8.5	-4.2	
สค.	0.2	-0.2	-0.6	-1.7	-1.2		-1.6	-1.2	0.6	-9.1	-1.6		-0.9	-1.5	1.3	-8.6	-3.9	
กย.	0.5	0.9	-0.8	-0.1	-0.2		-1.2	-0.8	-1.0	-8.5	-1.7		-1.0	-1.4	1.1	-8.6	-3.6	
ตค.	0.1	-0.5	-1.2	-0.2	1.2		-0.3	-1.4	-1.6	-7.6	-0.3		-0.9	-1.4	0.9	-8.5	-3.3	
พย.	-0.5	0.5	-0.9	-0.1	-0.3		-0.3	-0.5	-2.9	-6.9	-0.5		-0.8	-1.4	0.5	-8.3	-3.1	
ธค.	-0.2	2.0	-2.5	-1.6	1.7		-0.3	1.8	-7.2	-6.1	2.9		-0.8	-1.1	-0.2	-8.2	-2.5	



ดัชนีราคาผู้ผลิตแบ่งตามขั้นตอนการผลิต หมวดสินค้าวัตถุดิบ กุมภาพันธ์ 2560



อัตราเปลี่ยนแปลงดัชนีราคาผู้ผลิตของประเทศ แบ่งตามขั้นตอนการผลิต (SOP) ปี 2555 - 2560

หมวดสินค้าวัตถุดิบ

(2553=100)

อัตราเปลี่ยนแปลงเปรียบเทียบ

เดือน	จากเดือนก่อนหน้า						จากเดือนเดียวกันปีก่อน						จากระยะเดียวกันปีก่อน					
	ปี 2555	ปี 2556	ปี 2557	ปี 2558	ปี 2559	ปี 2560	ปี 2555	ปี 2556	ปี 2557	ปี 2558	ปี 2559	ปี 2560	ปี 2555	ปี 2556	ปี 2557	ปี 2558	ปี 2559	ปี 2560
มค.	0.2	2.0	-0.4	-1.0	-2.4	3.9	-6.5	-3.1	0.3	-9.1	-1.6	8.1	-6.5	-3.1	0.3	-9.1	-1.6	8.1
กพ.	2.9	1.1	-0.7	1.6	-0.4	2.4	-10.4	-4.9	-1.4	-7.1	-3.6	11.1	-8.5	-4.0	-0.5	-8.1	-2.7	9.6
มีค.	-1.1	-1.7	0.3	5.6	0.7		-6.6	-5.4	0.6	-2.2	-8.1		-7.9	-4.5	-0.1	-6.1	-4.6	
เมย.	-0.9	-1.2	-1.4	-1.3	2.5		-9.8	-5.7	0.4	-2.2	-4.6		-8.4	-4.8	0.0	-5.1	-4.5	
พค.	0.5	2.5	-0.1	1.6	2.9		-5.8	-3.8	-3.0	0.5	-3.4		-7.8	-4.6	-0.6	-4.0	-4.3	
มิย.	-3.9	0.7	0.7	1.7	-0.4		-9.4	0.8	-3.0	1.5	-5.4		-8.1	-3.7	-1.0	-3.1	-4.5	
กค.	-0.1	-1.2	0.0	-2.2	-0.4		-6.4	-0.3	-1.9	-0.7	-3.7		-7.9	-3.2	-1.2	-2.8	-4.4	
สค.	-1.4	0.1	-1.5	-1.9	0.1		-8.8	1.2	-3.4	-1.1	-1.7		-8.0	-2.7	-1.4	-2.6	-4	
กย.	-0.6	2.1	-1.8	-1.8	-1.5		-10.2	3.8	-7.1	-1.1	-1.3		-8.3	-2.0	-2.1	-2.4	-3.8	
ตค.	-0.1	-1.5	-1.2	-0.5	-0.9		-7.2	2.4	-6.8	-0.4	-1.8		-8.2	-1.6	-2.5	-2.3	-3.5	
พย.	-0.7	0.1	0.3	-0.6	-3.0		-3.9	3.2	-6.6	-1.3	-4.1		-7.8	-1.2	-2.9	-2.1	-3.6	
ธค.	0.4	-0.1	-2.3	-1.1	4.7		-4.8	2.7	-8.7	-0.1	1.5		-7.6	-0.8	-3.4	-2.0	-3.2	