

ดัชนีราคาผู้ผลิตของประเทศ เดือนกุมภาพันธ์ 2558

กระทรวงพาณิชย์ รายงานความเคลื่อนไหวดัชนีราคาผู้ผลิตของประเทศเดือนกุมภาพันธ์ 2558 โดยสรุปดังนี้

จากการสำรวจและประมวลผลราคาสินค้าที่เกษตรกร ผู้ประกอบการ และผู้ผลิต จำหน่ายทั่วประเทศ จำนวน 596 รายการ ครอบคลุม 3 หมวด คือ หมวดผลผลิตเกษตรกรรม หมวดผลิตภัณฑ์จากเหมือง และหมวดผลิตภัณฑ์อุตสาหกรรม โดยคำนวณเปรียบเทียบการเปลี่ยนแปลงราคาในรูปแบบของดัชนี เพื่อใช้วัดการเปลี่ยนแปลงของระดับราคาสินค้าที่ผู้ผลิตได้รับ สรุปผลดังนี้

1. ดัชนีราคาผู้ผลิตของประเทศเดือนกุมภาพันธ์ 2558

ในปี 2553 ดัชนีราคาผู้ผลิตของประเทศ เท่ากับ 100 สำหรับเดือนกุมภาพันธ์ 2558 ดัชนีราคาเท่ากับ 102.9 และเดือนมกราคม 2558 ดัชนีราคาเท่ากับ 102.3

2. การเปลี่ยนแปลงดัชนีราคาผู้ผลิตของประเทศเดือนกุมภาพันธ์ 2558 เมื่อเทียบกับ

- | | |
|--|--------------------------------|
| 2.1 เดือนมกราคม 2558 | สูงขึ้นร้อยละ 0.6 (+0.6) |
| 2.2 เดือนกุมภาพันธ์ 2557 | ลดลงร้อยละ 4.9 (-4.9) |
| 2.3 เฉลี่ย 2 เดือน (มกราคม – กุมภาพันธ์ 2558) เทียบกับช่วงเดือนเดียวกัน (มกราคม – กุมภาพันธ์ 2557) | ดัชนีราคาลดลงร้อยละ 5.2 (-5.2) |

3. ดัชนีราคาผู้ผลิตของประเทศเดือนกุมภาพันธ์ 2558 เทียบกับเดือนมกราคม 2558 ดัชนีราคาสูงขึ้นร้อยละ 0.6 จากการสูงขึ้นของดัชนีราคาหมวดผลผลิตเกษตรกรรม หมวดผลิตภัณฑ์จากเหมืองและหมวดผลิตภัณฑ์อุตสาหกรรมร้อยละ 0.9, 4.6 และ 0.4 ตามลำดับ

สินค้าผู้ผลิตหมวดที่มีดัชนีราคาเพิ่มขึ้นและลดลง

ตารางที่ 1 หมวดผลผลิตเกษตรกรรม

อัตราการเปลี่ยนแปลง	
รายการสินค้า	ก.พ.58 / ม.ค.58
ข้าวเปลือกเจ้านาปี	+0.5
ข้าวโพด	+3.2
ผลปาล์มสด	+5.7
มะพร้าวผล	+6.3
มะนาว	+25.1
กะหล่ำปลี	+7.5
ถั่วฝักยาว	+13.7
หน่อไม้ฝรั่ง	+11.1
บวบ	+9.7
มะระจีน	+10.1
ดอกกุหลาบ	+81.2
องุ่น	+6.2
กล้วยหอม	+3.9
สับประรดโรงงาน	+9.0
มะม่วง	+0.2
ส้มเขียวหวาน	+11.9
ส้มโอ	+5.6
ลำไย	+13.5
ชมพู	+3.7
ปลาช่อน	+1.4
ปลาดุก	+2.6
ปลานิล	+0.6
ปลาหูสด	+0.7
ปลาลัง	+3.4
ปลากะพง	+0.8
ปลาทรายแดง	+12.3
ปลาสีกุน	+5.0
ปูทะเล	+2.8
กุ้งแวนนาไม	+2.3
หอยแมลงภู่	+2.3

อัตราการเปลี่ยนแปลง	
รายการสินค้า	ก.พ.58 / ม.ค.58
หอยแครง	+5.6
สุกรมี่ชีวิต	-3.2
ไก่มีชีวิต	-2.8
ไข่ไก่	-1.6

3.1 หมวดผลผลิตเกษตรกรรม ดัชนีราคาสูงขึ้นร้อยละ 0.9 (เดือนมกราคม 2558 ดัชนีราคาสูงขึ้นร้อยละ 1.2) สินค้าเกษตรสำคัญที่มีราคาสูงขึ้น คือ ผลผลิตการเกษตร ข้าวเปลือกเจ้านาปี ข้าวโพดและผลปาล์มสด ผลผลิตออกสู่ตลาดน้อย ขณะที่ตลาดยังคงมีความต้องการอย่างต่อเนื่อง มะพร้าว ผลผลิตออกสู่ตลาดมากขึ้น แต่ยังไม่เพียงพอกับความต้องการใช้ พืชผักและไม้ดอก ได้แก่ มะนาว กะหล่ำปลี ถั่วฝักยาว หน่อไม้ฝรั่ง บวบ มะระจีน โดยเฉพาะดอกกุหลาบ ความต้องการของตลาดมีมากขึ้น เนื่องจากเทศกาลวันวาเลนไทน์ ผลไม้ ได้แก่ องุ่น กล้วยหอม สับปะรดโรงงาน มะม่วง ส้มเขียวหวาน ส้มโอ ลำไยและชมพู ปลาและสัตว์น้ำ ได้แก่ ปลาช่อน ปลาดุก ปลานิล ปลาทูสด ปลาลัง ปลากะพง ปลาทรายแดง ปลาสีกัน ปูทะเล กุ้งแวนนาไม หอยแมลงภู่และหอยแครง สำหรับสินค้าที่มีราคาลดลง ได้แก่ สุกรมี่ชีวิต ไก่มีชีวิตและไข่ไก่ สภาพอากาศเอื้ออำนวย ส่งผลให้ผลผลิตออกสู่ตลาดมาก

ตารางที่ 2 หมวดผลิตภัณฑ์จากเหมือง

อัตราการเปลี่ยนแปลง	
รายการสินค้า	ก.พ.58 / ม.ค.58
น้ำมันปิโตรเลียมดิบ	+11.8
ก๊าซธรรมชาติเหลว	+12.0

3.2 หมวดผลิตภัณฑ์จากเหมือง ดัชนีราคาสูงขึ้นร้อยละ 4.6 (เดือนมกราคม 2558 ดัชนีราคาลดลงร้อยละ 5.9) สาเหตุสำคัญจากการสูงขึ้นของราคาน้ำมันปิโตรเลียมดิบ ก๊าซธรรมชาติเหลว ซึ่งเป็นไปตามภาวะตลาดโลก

ตารางที่ 3 หมวดผลิตภัณฑ์อุตสาหกรรม

อัตราการเปลี่ยนแปลง	
รายการสินค้า	ก.พ.58 / ม.ค.58
น้ำมันเบนซิน แก๊สโซฮอล์ 95	+11.4
น้ำมันเบนซิน แก๊สโซฮอล์ 91	+15.6
น้ำมันดีเซล	+7.8

อัตราการเปลี่ยนแปลง	
รายการสินค้า	ก.พ.58 / ม.ค.58
น้ำมันเตา	+19.1
น้ำมันก๊าด	+12.7
ยางแผ่นรมควัน	+2.9
เนื้อสุกร	-1.2
ไก่สด	-1.0
กุ้งแช่แข็ง	-0.3
น้ำมันถั่วเหลืองบริสุทธิ์	-0.2
น้ำมันปาล์มบริสุทธิ์	-1.2
ข้าวสารเจ้า	-0.6
ข้าวสารเหนียว	-0.9
ปลาข้าว	-0.5
น้ำตาลทรายขาว	-1.3
ฝ้ายดิบ	-7.1
ไม้ยางพารา	-0.3
ปุ๋ยเคมีผสม	-0.2
เหล็กเส้น	-1.8
เหล็กโครงสร้างรูปพรรณ	-2.4
เครื่องประดับ	-1.3
ทองรูปพรรณ	-0.7

3.3 หมวดผลิตภัณฑ์อุตสาหกรรม ดัชนีราคาสูงขึ้นร้อยละ 0.4 (เดือนมกราคม 2558 ดัชนีราคาลดลงร้อยละ 1.6) สาเหตุสำคัญจากการสูงขึ้นของราคาสินค้า ในหมวดผลิตภัณฑ์ปิโตรเลียม ได้แก่ น้ำมันเบนซิน น้ำมันดีเซล น้ำมันเตาและน้ำมันก๊าด ซึ่งเป็นไปตามภาวะตลาดโลก ผลิตภัณฑ์ยางและพลาสติก ได้แก่ ยางแผ่นรมควัน ปริมาณผลผลิตลดลง เนื่องจากหลายพื้นที่เริ่มเข้าสู่ฤดูอากาศแล้ง รวมทั้งมาตรการกระตุ้นการใช้ภายในประเทศของรัฐบาล สำหรับสินค้าที่มีราคาลดลง ได้แก่ เนื้อสุกร ไก่สด กุ้งแช่แข็ง น้ำมันถั่วเหลืองบริสุทธิ์ น้ำมันปาล์มบริสุทธิ์ ข้าวสารเจ้า ข้าวสารเหนียว ปลาข้าว น้ำตาลทรายขาว ฝ้ายดิบ ไม้ยางพารา ปุ๋ยเคมีผสม เหล็กเส้น เหล็กโครงสร้างรูปพรรณ เครื่องประดับและทองรูปพรรณ

4. พิจารณาดัชนีราคาเดือนกุมภาพันธ์ 2558 เทียบกับเดือนกุมภาพันธ์ 2557 ลดลงร้อยละ 4.9 สาเหตุจากการลดลงของหมวดผลผลิตเกษตรกรรม ดัชนีราคาลดลงร้อยละ 1.2 ตามการลดลงของสัตว์มีชีวิตและผลิตภัณฑ์ร้อยละ 3.4 ปลาและสัตว์น้ำร้อยละ 6.6 หมวดผลิตภัณฑ์จากเหมือง ดัชนีราคาลดลงร้อยละ 13.6 ตามการลดลงของราคาลิกไนต์ ปิโตรเลียมและก๊าซธรรมชาติร้อยละ 17.2 หมวดผลิตภัณฑ์อุตสาหกรรม ดัชนีราคาลดลงร้อยละ 5.1 ตามการลดลงของราคาผลิตภัณฑ์อาหาร เครื่องดื่มและยาสูบร้อยละ 1.0 สิ่งทอและ

ผลิตภัณฑ์สิ่งทอร้อยละ 0.7 หนังกุ้ง ผลิตภัณฑ์หนังและรองเท้าร้อยละ 0.6 ไม้และผลิตภัณฑ์จากไม้ ร้อยละ 0.2 ผลิตภัณฑ์ปิโตรเลียมร้อยละ 30.5 เคมีภัณฑ์และผลิตภัณฑ์เคมีร้อยละ 4.8 ผลิตภัณฑ์ยางและ พลาสติกร้อยละ 6.8 โลหะขั้นมูลฐานและผลิตภัณฑ์โลหะร้อยละ 2.3 เครื่องใช้ไฟฟ้า อุปกรณ์และเครื่อง อีเล็กทรอนิกส์ร้อยละ 0.9 สินค้าอุตสาหกรรมอื่นๆ ร้อยละ 1.9 ส่วนหมวดผลิตภัณฑ์อุตสาหกรรมที่ดัชนี ราคาสูงขึ้น ได้แก่ ย่อกระดาษ ผลิตภัณฑ์กระดาษและสิ่งพิมพ์ร้อยละ 0.1 ผลิตภัณฑ์อโลหะร้อยละ 0.1 เครื่องจักร ส่วนประกอบและอุปกรณ์ร้อยละ 2.0 ยานพาหนะและอุปกรณ์ร้อยละ 0.1

5. พิจารณาดัชนีราคาเฉลี่ย 2 เดือนของปี 2558 เทียบกับระยะเดียวกันของปี 2557 ดัชนีราคา ลดลงร้อยละ 5.2 โดยหมวดผลผลิตเกษตรกรรม ดัชนีราคาลดลงร้อยละ 1.4 ตามการลดลงของราคาผลผลิต การเกษตรร้อยละ 0.6 สัตว์มีชีวิตและผลิตภัณฑ์ร้อยละ 1.6 ปลาและสัตว์น้ำร้อยละ 6.8 หมวดผลิตภัณฑ์จากเหมืองดัชนีราคาลดลงร้อยละ 15.5 ตามการลดลงของราคาลิกไนต์ ปิโตรเลียมและก๊าซธรรมชาติร้อยละ 19.3 หมวดผลิตภัณฑ์อุตสาหกรรมดัชนีราคาลดลงร้อยละ 5.3 ตามการลดลงของราคาผลิตภัณฑ์อาหาร เครื่องดื่ม และยาสูบร้อยละ 0.7 สิ่งทอและผลิตภัณฑ์สิ่งทอร้อยละ 0.8 หนังกุ้ง ผลิตภัณฑ์หนังและรองเท้าร้อยละ 0.7 ผลิตภัณฑ์ปิโตรเลียมร้อยละ 32.7 เคมีภัณฑ์และผลิตภัณฑ์ร้อยละ 4.0 ผลิตภัณฑ์ยางและพลาสติกร้อยละ 8.3 โลหะขั้นมูลฐานและผลิตภัณฑ์โลหะร้อยละ 2.0 เครื่องไฟฟ้า อุปกรณ์และเครื่องอิเล็กทรอนิกส์ร้อยละ 0.9 สินค้าอุตสาหกรรมอื่นๆร้อยละ 0.8

กลุ่มดัชนีราคาผู้ผลิต
สำนักดัชนีเศรษฐกิจการค้า
2 มีนาคม 2558

ดัชนีราคาผู้ผลิตของประเทศ ชุดแบ่งตามขั้นตอนการผลิต (SOP) เดือนกุมภาพันธ์ 2558

กระทรวงพาณิชย์ รายงานความเคลื่อนไหว ดัชนีราคาผู้ผลิตของประเทศเดือนกุมภาพันธ์ 2558 โดยสรุป

จากการสำรวจและประมวลผลราคาสินค้าที่เกษตรกร ผู้ประกอบการและผู้ผลิต จำหน่ายทั่วประเทศ จำนวน 596 รายการ ครอบคลุม 3 หมวด คือ หมวดสินค้าสำเร็จรูป หมวดสินค้ากึ่งสำเร็จรูป (แปรรูป) และหมวดสินค้าวัตถุดิบ โดยคำนวณเปรียบเทียบการเปลี่ยนแปลงราคาในรูปของดัชนี เพื่อใช้วัดการเปลี่ยนแปลงของระดับราคาสินค้าที่ผู้ผลิตได้รับ สรุปผลดังนี้

1. ดัชนีราคาผู้ผลิตของประเทศ ชุดแบ่งตามขั้นตอนการผลิต (SOP) เดือนกุมภาพันธ์ 2558

ในปี 2553 ดัชนีราคาผู้ผลิตของประเทศ ชุดแบ่งตามขั้นตอนการผลิต (SOP) หมวดสินค้าสำเร็จรูป หมวดสินค้ากึ่งสำเร็จรูป (แปรรูป) และหมวดสินค้าวัตถุดิบ เท่ากับ 100 สำหรับเดือนกุมภาพันธ์ 2558 ดัชนีราคาเท่ากับ 105.3 , 100.2 , 94.9 ตามลำดับ

2. การเปลี่ยนแปลงดัชนีราคาผู้ผลิตของประเทศ ชุดแบ่งตามขั้นตอนการผลิต (SOP) เดือนกุมภาพันธ์ 2558 เมื่อเทียบกับ

2.1 เดือนมกราคม 2558

หมวดสินค้าสำเร็จรูป	สูงขึ้นร้อยละ 0.5 (+0.5)
หมวดสินค้ากึ่งสำเร็จรูป (แปรรูป)	สูงขึ้นร้อยละ 0.4 (+0.4)
หมวดสินค้าวัตถุดิบ	สูงขึ้นร้อยละ 1.6 (+1.6)

2.2 เดือนกุมภาพันธ์ 2557

หมวดสินค้าสำเร็จรูป	ลดลงร้อยละ 2.5 (-2.5)
หมวดสินค้ากึ่งสำเร็จรูป (แปรรูป)	ลดลงร้อยละ 9.2 (-9.2)
หมวดสินค้าวัตถุดิบ	ลดลงร้อยละ 7.1 (-7.1)

3. ดัชนีราคาผู้ผลิตของประเทศ ชุดแบ่งตามขั้นตอนการผลิต (SOP) เดือนกุมภาพันธ์ 2558
เทียบกับเดือนมกราคม 2558

หมวดสินค้าสำเร็จรูป ดัชนีราคาสูงขึ้นร้อยละ 0.5 (+0.5) จากการสูงขึ้นของราคาสินค้าบริโภค ร้อยละ 0.2 (+0.2) สินค้าอุปโภคสูงขึ้นร้อยละ 1.2 (+1.2) ขณะที่สินค้าทุนลดลงร้อยละ 0.1 (-0.1)

หมวดสินค้ากึ่งสำเร็จรูป (แปรรูป) ดัชนีราคาสูงขึ้นร้อยละ 0.4 (+0.4) จากการสูงขึ้นของราคาสินค้ากึ่งสำเร็จรูปสำหรับอุตสาหกรรมร้อยละ 0.5 (+0.5) โดยสินค้ากึ่งสำเร็จรูปที่ไม่ใช่อาหารสูงขึ้นร้อยละ 0.7 (+0.7) ขณะที่สินค้ากึ่งสำเร็จรูปก่อสร้างลดลงร้อยละ 0.3 (-0.3)

หมวดสินค้าวัตถุดิบ ดัชนีราคาสูงขึ้นร้อยละ 1.6 (+1.6) จากการสูงขึ้นของราคาสินค้าวัตถุดิบสำหรับอาหารร้อยละ 0.2 (+0.2) สินค้าวัตถุดิบที่ไม่ใช่อาหารสูงขึ้นร้อยละ 3.9 (+3.9)

สินค้าผู้ผลิตหมวดที่มีดัชนีราคาเพิ่มขึ้นและลดลง

ตารางที่ 1 หมวดสินค้าสำเร็จรูป

อัตราการเปลี่ยนแปลง	
รายการสินค้า	ก.พ.58 / ม.ค.58
ลำไย	+13.5
มะม่วง	+0.2
ส้มเขียวหวาน	+11.9
กล้วยหอม	+3.9
ส้มโอ	+5.6
สับปะรด	+9.0
องุ่น	+6.2
ชมพู่	+3.7
กะหล่ำปลี	+7.5
ถั่วฝักยาว	+13.7
หน่อไม้ฝรั่ง	+11.1
บวบ	+9.7
มะระจีน	+10.1
มะนาว	+25.1
ปลาช่อน	+1.4
ปลาคูก	+2.6
ปลานิล	+0.6
ปลาทูสด	+0.7
ปลาลัง	+3.4
ปลากะพง	+0.8
ปลาทรายแดง	+12.3

อัตราการเปลี่ยนแปลง	
รายการสินค้า	ก.พ.58 / ม.ค.58
ปลาสีกุน	+5.0
กุ้งแวนนาไม	+2.3
ดอกกล้วยไม้	+1.9
ดอกกุหลาบ	+81.2
น้ำมันก๊าด	+12.7
น้ำมันเตา	+19.1
น้ำมันเบนซินแก๊สโซฮอล์ 91	+15.6
น้ำมันเบนซินแก๊สโซฮอล์ 95	+11.4
ฝักคะน้า	-28.3
ฝักบุง	-6.5
ฝักกาดหอม	-32.8
ต้นหอม	-35.5
ฝักชี	-42.3
ฝักกาดหัว	-14.3
ฝักคื่นฉ่าย	-38.4
กะหล่ำดอก	-9.5
ฝักกวาดุ้ง	-14.2

3.1 หมวดสินค้าสำเร็จรูป ดัชนีราคาสูงขึ้นร้อยละ 0.5 (+0.5) จากการสูงขึ้นของราคาสินค้าบริโภค ผลไม้ ได้แก่ ลำไย มะม่วง ส้มเขียวหวาน กล้วยหอม ส้มโอ สับปะรดโรงงาน องุ่นและชมพู ผลผลิตออกสู่ตลาดน้อยลง ผักสด ได้แก่ กะหล่ำปลี ถั่วฝักยาว หน่อไม้ฝรั่ง บวบ มะระจีน โดยเฉพาะมะนาว ผลผลิตน้อยลงตามฤดูกาล ปลาและสัตว์น้ำทะเล ได้แก่ ปลาช่อน ปลาดุก ปลานิล ปลาทูสด ปลาลัง ปลากะพง ปลาทรายแดง ปลาสีกุนและกุ้งแวนนาไม สินค้าอุปโภค ไม้ดอก ได้แก่ ดอกกล้วยไม้ และดอกกุหลาบ ปริมาณผลผลิตออกสู่ตลาดลดลง ขณะที่ความต้องการใช้มีมากขึ้นเนื่องจากเทศกาลวันวาเลนไทน์ ผลิตภัณฑ์ปิโตรเลียม ได้แก่ น้ำมันก๊าด น้ำมันเตาและน้ำมันเบนซิน ตามภาวะตลาดโลก ส่วนสินค้าบริโภคที่มีราคาลดลง ผักสด ได้แก่ ฝักคะน้า ฝักบุง ฝักกาดหอม ต้นหอม ฝักชี ฝักกาดหัว ฝักคื่นฉ่าย กะหล่ำดอกและฝักกวาดุ้ง

ตารางที่ 2 สินค้าถึงสำเร็จรูป (แปรรูป)

อัตราการเปลี่ยนแปลง	
รายการสินค้า	ก.พ.58 / ม.ค.58
น้ำมันดีเซล	+7.8
ยางแผ่นรมควัน	+2.9

อัตราการเปลี่ยนแปลง	
รายการสินค้า	ก.พ.58 / ม.ค.58
น้ำตาลทรายขาว	-1.3
น้ำมันปาล์มดิบ	-0.2
ปลายข้าว	-0.5
มันเส้น	-1.7
ฝ้ายดิบ	-7.1
ปุ๋ยเคมีผสม	-0.2
ไม้ยางพารา	-0.3
เหล็กแผ่น	-0.3
เหล็กเส้น	-1.8
เหล็กโครงสร้างรูปพรรณ	-2.4

3.2 หมวดสินค้ากึ่งสำเร็จรูป (แปรรูป) ดัชนีราคาสูงขึ้นร้อยละ 0.4 (+0.4) จากการสูงขึ้นของราคาสินค้ากึ่งสำเร็จรูปสำหรับอุตสาหกรรม คือ สินค้าที่ไม่ใช่อาหารได้แก่ น้ำมันดีเซล ยางแผ่นรมควัน สำหรับสินค้ากึ่งสำเร็จรูปที่มีราคาตกลงได้แก่ น้ำตาลทรายขาว น้ำมันปาล์มดิบ ปลายข้าว มันเส้น ฝ้ายดิบ ปุ๋ยเคมีผสม ไม้ยางพารา เหล็กแผ่น เหล็กเส้นและเหล็กโครงสร้างรูปพรรณ

ตารางที่ 3 หมวดสินค้าวัตถุดิบ

อัตราการเปลี่ยนแปลง	
รายการสินค้า	ก.พ.58 / ม.ค.58
ข้าวเปลือกเจ้าในปี	+0.5
ข้าวโพด	+3.2
ผลปาล์มสด	+5.7
มะพร้าวผล	+6.3
ก๊าซธรรมชาติเหลว	+12.0
น้ำมันปิโตรเลียมดิบ	+11.8
ยางพารา	+1.3

3.3 หมวดสินค้าวัตถุดิบ ดัชนีราคาสูงขึ้นร้อยละ 1.6 (+1.6) จากการสูงขึ้นของราคาสินค้า วัตถุดิบสำหรับอาหาร ได้แก่ ข้าวเปลือกเจ้าในปี ข้าวโพด ผลปาล์มสด มะพร้าวผล ผลผลิตออกสู่ตลาดลดลง ขณะที่ความต้องการใช้มีอยู่อย่างต่อเนื่อง วัตถุดิบที่ไม่ใช่อาหารได้แก่ ก๊าซธรรมชาติเหลวและน้ำมันปิโตรเลียมดิบ ตามภาวะตลาดโลก ยางพารา ผลผลิตออกสู่ตลาดลดลง เนื่องจากอยู่ในช่วงต้นยางผลัดใบ

4. พิจารณาดัชนีราคาผู้ผลิตของประเทศ ชุตแบ่งตามขั้นตอนการผลิต (SOP) เดือนกุมภาพันธ์ 2558 เทียบกับเดือนกุมภาพันธ์ 2557

หมวดสินค้าสำเร็จรูป ดัชนีราคาลดลงร้อยละ 2.5 (-2.5) จากการลดลงของดัชนีราคาหมวดสินค้าอุปโภคบริโภคร้อยละ 2.8 (-2.8) โดยสินค้าบริโภคลดลงร้อยละ 0.8 (-0.8) สินค้าอุปโภคลดลงร้อยละ 4.2 (-4.2) สินค้าทุนลดลงร้อยละ 0.1 (-0.1)

หมวดสินค้ากึ่งสำเร็จรูป (แปรรูป) ดัชนีราคาลดลงร้อยละ 9.2 (-9.2) จากการลดลงของดัชนีหมวดสินค้ากึ่งสำเร็จรูปสำหรับอุตสาหกรรมร้อยละ 11.6 (-11.6) จากการลดลงของราคาสินค้ากึ่งสำเร็จรูปที่ไม่ใช่อาหารร้อยละ 13.6 (-13.6) สินค้ากึ่งสำเร็จรูปก่อสร้างร้อยละ 1.5 (-1.5)

หมวดสินค้าวัตถุดิบ ดัชนีราคาลดลงร้อยละ 7.1 (-7.1) จากการลดลงของหมวดวัตถุดิบที่ไม่ใช่อาหารร้อยละ 17.9 (-17.9)

5. พิจารณาดัชนีราคาผู้ผลิตของประเทศ ชุตแบ่งตามขั้นตอนการผลิต (SOP) เฉลี่ย 2 เดือนของปี 2558 เทียบกับระยะเดียวกันของปี 2557

หมวดสินค้าสำเร็จรูป ดัชนีราคาลดลงร้อยละ 2.5 (-2.5) จากการลดลงของดัชนีราคาหมวดสินค้าอุปโภคบริโภคร้อยละ 3.0 (-3.0) โดยสินค้าบริโภคลดลงร้อยละ 0.5 (-0.5) สินค้าอุปโภคลดลงร้อยละ 4.6 (-4.6)

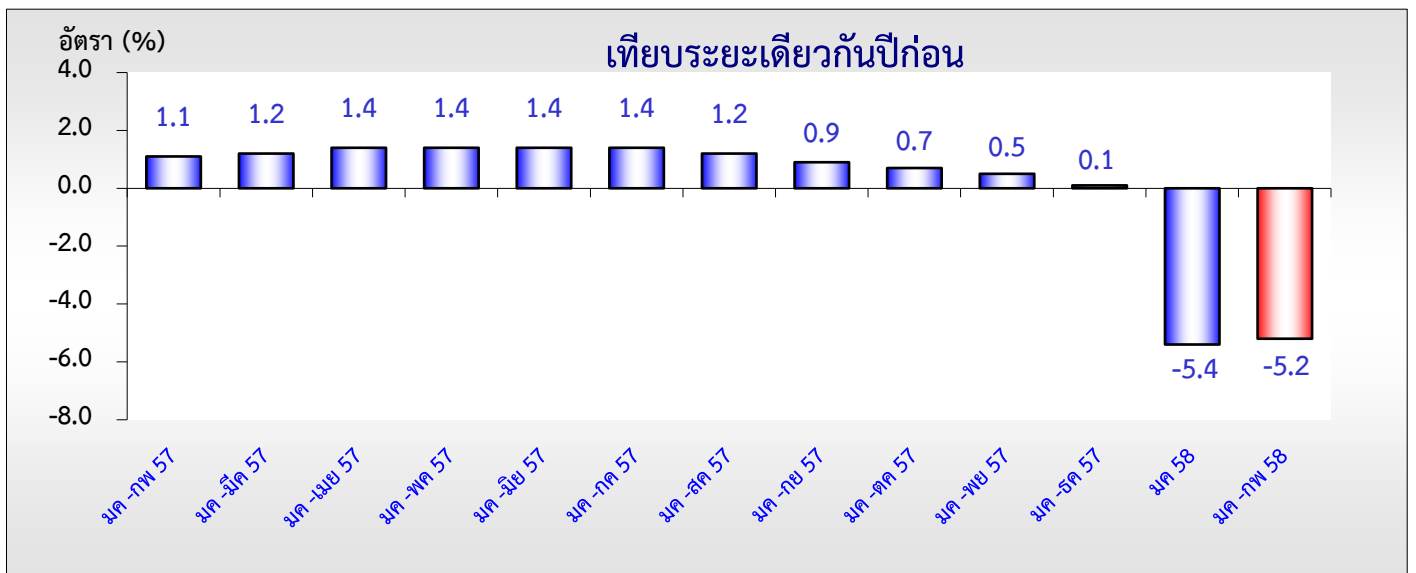
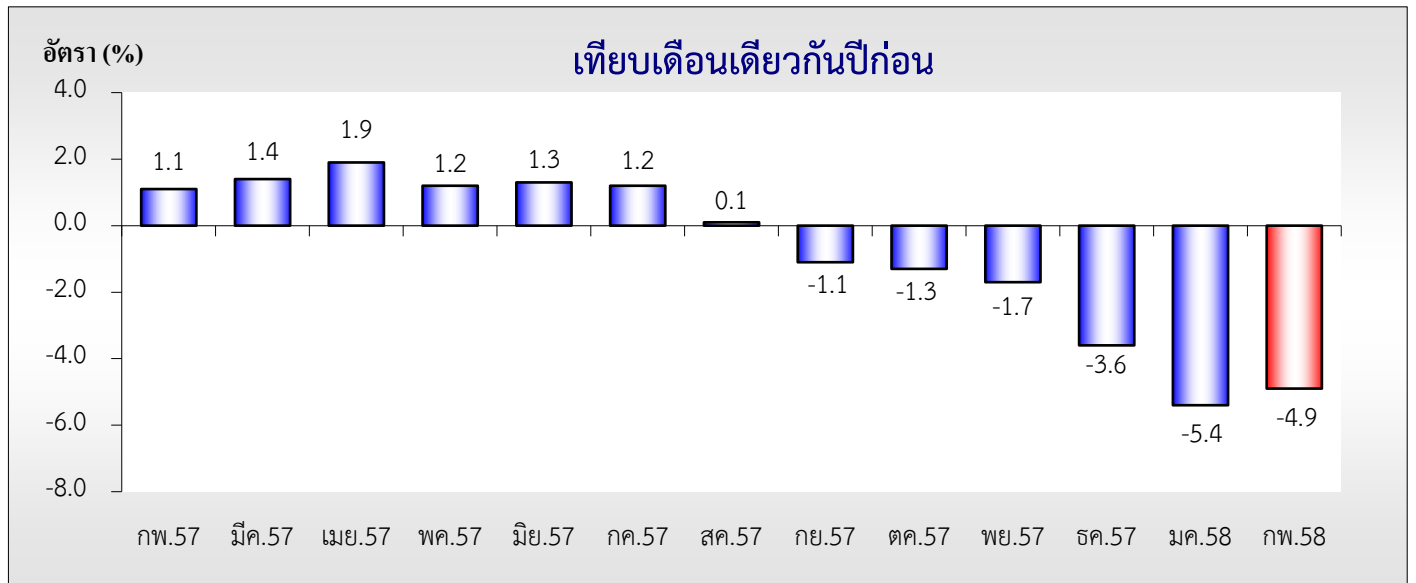
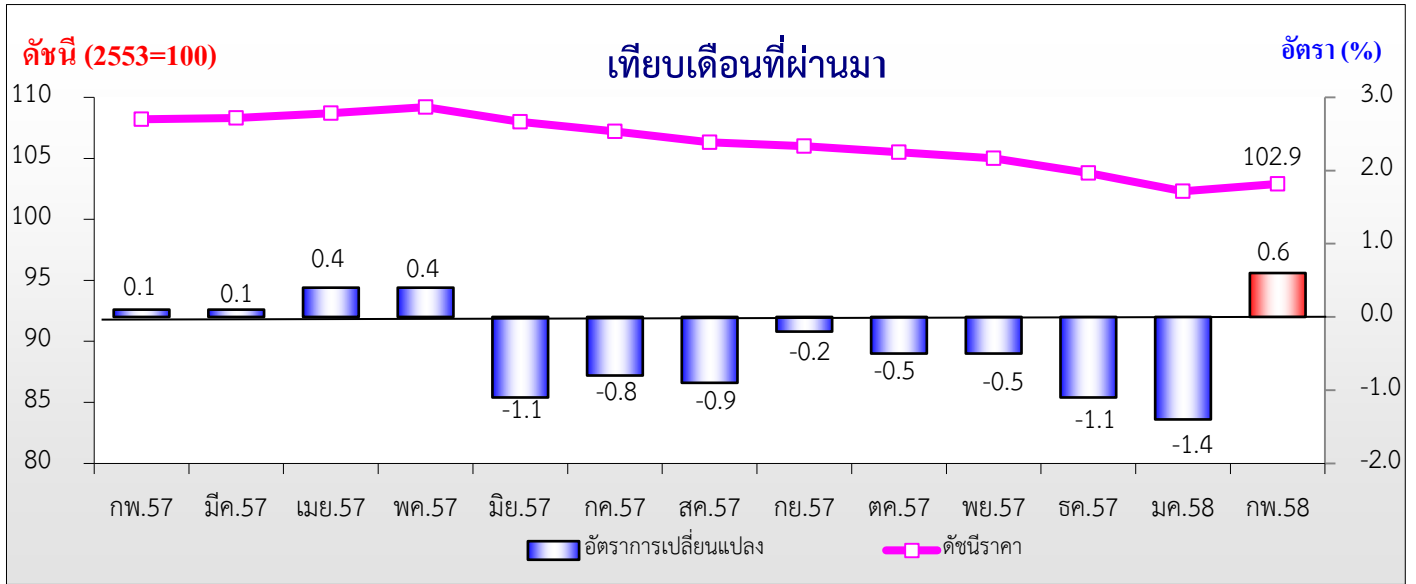
หมวดสินค้ากึ่งสำเร็จรูป (แปรรูป) ดัชนีราคาลดลงร้อยละ 9.6 (-9.6) จากการลดลงของดัชนีหมวดสินค้ากึ่งสำเร็จรูปสำหรับอุตสาหกรรมร้อยละ 12.0 (-12.0) สินค้ากึ่งสำเร็จรูปก่อสร้างร้อยละ 1.3 (-1.3)

หมวดสินค้าวัตถุดิบ ดัชนีราคาลดลงร้อยละ 8.1 (-8.1) จากการลดลงของดัชนีหมวดวัตถุดิบที่ไม่ใช่อาหารร้อยละ 21.1 (-21.1)

กลุ่มดัชนีราคาผู้ผลิต
สำนักดัชนีเศรษฐกิจการค้า
2 มีนาคม 2558



ดัชนีราคาผู้ผลิตแบ่งตามกิจกรรมการผลิต กุมภาพันธ์ 2558



ตารางที่ 1

ดัชนีราคาผู้ผลิตของประเทศ

แบ่งตามกิจกรรมการผลิต

เดือนกุมภาพันธ์ 2558

(2553 = 100)

หมวด	สัดส่วน น้ำหนัก กพ.58	เดือนกุมภาพันธ์ 2558					เดือนมกราคม 2558			
		ดัชนี		อัตราการเปลี่ยนแปลง			ดัชนี		อัตราการเปลี่ยนแปลง	
		กพ.58	กพ.57	M/M	Y/Y	A/A	มค.58	M/M	Y/Y	A/A
ดัชนีรวม	100.00	102.9	108.2	0.6	-4.9	-5.2	102.3	-1.4	-5.4	-5.4
ผลผลิตเกษตรกรรม	11.71	103.5	104.8	0.9	-1.2	-1.4	102.6	1.2	-1.7	-1.7
ผลผลิตการเกษตร	8.46	99.1	99.0	1.4	0.1	-0.6	97.7	1.9	-1.2	-1.2
สัตว์มีชีวิตและผลิตภัณฑ์	1.82	118.6	122.8	-2.1	-3.4	-1.6	121.1	-1.8	0.3	0.3
ผลิตภัณฑ์จากป่า	0.05	118.8	118.8	0.0	0.0	0.0	118.8	0.0	0.0	0.0
ปลาและสัตว์น้ำ	1.38	139.4	149.2	1.5	-6.6	-6.8	137.3	0.1	-7.0	-7.0
ผลิตภัณฑ์จากเหมือง	2.82	99.4	115.1	4.6	-13.6	-15.5	95.0	-5.9	-17.3	-17.3
ลิกไนต์ ปิโตรเลียมและก๊าซธรรมชาติ	2.35	95.6	115.5	5.5	-17.2	-19.3	90.6	-7.1	-21.4	-21.4
แร่โลหะและแร่อื่นๆ	0.47	111.8	110.4	0.5	1.3	0.9	111.2	-0.2	0.5	0.5
ผลิตภัณฑ์อุตสาหกรรม	85.47	103.6	109.2	0.4	-5.1	-5.3	103.2	-1.6	-5.5	-5.5
ผลิตภัณฑ์อาหาร เครื่องดื่มและยาสูบ	15.14	109.6	110.7	-0.4	-1.0	-0.7	110.0	-0.5	-0.4	-0.4
สิ่งทอและผลิตภัณฑ์สิ่งทอ	4.91	107.3	108.1	-0.2	-0.7	-0.8	107.5	-0.1	-0.9	-0.9
หนังฟอก ผลิตภัณฑ์หนังและรองเท้า	0.57	104.0	104.6	0.0	-0.6	-0.7	104.0	0.0	-0.7	-0.7
ไม้และผลิตภัณฑ์จากไม้	0.70	104.4	104.6	-0.3	-0.2	0.0	104.7	0.1	0.1	0.1
เยื่อกระดาษ ผลิตภัณฑ์กระดาษและสิ่งพิมพ์	1.58	102.3	102.2	0.0	0.1	0.0	102.3	0.0	-0.1	-0.1
ผลิตภัณฑ์ปิโตรเลียม	8.07	98.9	142.2	6.9	-30.5	-32.7	92.5	-14.0	-35.0	-35.0
เคมีภัณฑ์ ผลิตภัณฑ์เคมี	4.64	100.7	105.8	-1.7	-4.8	-4.0	102.4	-1.4	-3.2	-3.2
ผลิตภัณฑ์ยางและพลาสติก	3.66	82.1	88.1	0.4	-6.8	-8.3	81.8	-0.2	-9.8	-9.8
ผลิตภัณฑ์อลูมิเนียม	2.47	102.9	102.8	0.0	0.1	0.1	102.9	-1.2	0.1	0.1
โลหะขั้นมูลฐานและผลิตภัณฑ์โลหะ	3.25	99.3	101.6	-0.6	-2.3	-2.0	99.9	-0.8	-1.7	-1.7
เครื่องจักร ส่วนประกอบและอุปกรณ์	4.57	105.0	102.9	0.0	2.0	2.0	105.0	0.0	2.0	2.0
เครื่องไฟฟ้า อุปกรณ์และเครื่องอิเล็กทรอนิกส์	22.24	99.3	100.2	0.0	-0.9	-0.9	99.3	-0.1	-0.9	-0.9
ยานพาหนะและอุปกรณ์	7.96	105.2	105.1	0.0	0.1	0.1	105.2	0.0	0.1	0.1
สินค้าอุตสาหกรรมอื่นๆ	5.72	108.7	110.8	-0.3	-1.9	-0.8	109.0	0.8	0.2	0.2

กลุ่มดัชนีราคาผู้ผลิต

สำนักดัชนีเศรษฐกิจการค้า

กระทรวงพาณิชย์

2 มีนาคม 2558

ตารางที่ 1

ดัชนีราคาผู้ผลิตของประเทศ

แบ่งตามขั้นตอนการผลิต

เดือนกุมภาพันธ์ 2558

(2553 = 100)

หมวด	สัดส่วน	เดือนกุมภาพันธ์ 2558					เดือนมกราคม 2558			
	น้ำหนัก	ดัชนี		อัตราการเปลี่ยนแปลง			ดัชนี		อัตราการเปลี่ยนแปลง	
	กพ.58	กพ.58	กพ.57	M/M	Y/Y	A/A	มค.58	M/M	Y/Y	A/A
ดัชนีราคาผู้ผลิต										
<i>สินค้าสำเร็จรูป</i>	100.00	105.3	108.0	0.5	-2.5	-2.5	104.8	-0.7	-2.5	-2.5
สินค้าอุปโภคบริโภค	67.26	105.8	108.9	0.8	-2.8	-3.0	105.0	-0.9	-3.1	-3.1
- สินค้าบริโภค	23.04	109.6	110.5	0.2	-0.8	-0.5	109.4	-0.3	-0.2	-0.2
- สินค้าอุปโภค	44.22	104.4	109.0	1.2	-4.2	-4.6	103.2	-1.3	-5.0	-5.0
สินค้าทุน	32.74	103.1	103.2	-0.1	-0.1	0.0	103.2	0.0	0.0	0.0
<i>สินค้ากึ่งสำเร็จรูป (แปรรูป)</i>	100.00	100.2	110.4	0.4	-9.2	-9.6	99.8	-3.4	-9.9	-9.9
สินค้ากึ่งสำเร็จรูปสำหรับอุตสาหกรรม	77.69	99.5	112.5	0.5	-11.6	-12.0	99.0	-4.0	-12.4	-12.4
- สินค้าอาหารและอาหารสัตว์	12.26	111.2	109.7	-0.4	1.4	1.7	111.7	-0.1	2.0	2.0
- สินค้ากึ่งสำเร็จรูปที่ไม่ใช่อาหาร	65.42	97.6	113.0	0.7	-13.6	-14.2	96.9	-4.7	-14.8	-14.8
สินค้ากึ่งสำเร็จรูปก่อสร้าง	22.31	101.5	103.0	-0.3	-1.5	-1.3	101.8	-1.0	-1.1	-1.1
<i>สินค้าวัตถุดิบ</i>	100.00	94.9	102.1	1.6	-7.1	-8.1	93.4	-1.0	-9.1	-9.1
สินค้าวัตถุดิบสำหรับอาหาร	59.60	115.5	115.2	0.2	0.3	0.9	115.3	1.2	1.6	1.6
สินค้าวัตถุดิบที่ไม่ใช่อาหาร	40.40	71.8	87.5	3.9	-17.9	-21.1	69.1	-4.2	-24.2	-24.2

กลุ่มดัชนีราคาผู้ผลิต

สำนักดัชนีเศรษฐกิจการค้า

กระทรวงพาณิชย์

2 มีนาคม 2558

ตารางที่ 2

อัตราเปลี่ยนแปลงดัชนีราคาผู้ผลิตของประเทศ แบ่งตามกิจกรรมการผลิต (CPA) ปี 2553 - 2558

(2553=100)

อัตราเปลี่ยนแปลงเปรียบเทียบ																		
เดือน	จากเดือนก่อนหน้า						จากเดือนเดียวกันปีก่อน						จากระยะเดียวกันปีก่อน					
	ปี 2553	ปี 2554	ปี 2555	ปี 2556	ปี 2557	ปี 2558	ปี 2553	ปี 2554	ปี 2555	ปี 2556	ปี 2557	ปี 2558	ปี 2553	ปี 2554	ปี 2555	ปี 2556	ปี 2557	ปี 2558
มค.	2.0	1.4	0.6	0.2	0.4	-1.4	11.5	6.0	3.6	0.6	1.2	-5.4	11.5	6.0	3.6	0.6	1.2	-5.4
กพ.	1.1	2.5	0.7	0.2	0.1	0.6	11.8	7.4	1.8	0.1	1.1	-4.9	11.6	6.8	2.7	0.4	1.1	-5.2
มีค.	1.6	0.1	0.1	-0.3	0.1		12.6	5.9	1.8	-0.3	1.4		12.0	6.4	2.4	0.1	1.2	
เมย.	0.7	1.4	0.4	0.0	0.4		8.5	6.6	0.8	-0.6	1.9		11.0	6.4	2.0	-0.1	1.4	
พค.	-0.4	-0.7	-0.4	1.1	0.4		8.0	6.2	1.2	0.8	1.2		10.4	6.4	1.8	0.1	1.4	
มิย.	1.9	0.3	-1.3	-1.1	-1.1		11.5	4.5	-0.4	0.9	1.3		10.6	6.1	1.5	0.2	1.4	
กค.	-1.8	-1.2	0.0	-0.6	-0.8		11.1	5.2	0.7	0.3	1.2		10.7	5.9	1.4	0.2	1.4	
สค.	0.2	0.9	0.3	0.1	-0.9		10.7	6.0	0.1	0.1	0.1		10.7	6.0	1.2	0.2	1.2	
กย.	0.8	0.5	0.5	1.0	-0.2		9.0	5.6	0.1	0.6	-1.1		10.5	5.9	1.1	0.3	0.9	
ตค.	0.8	-0.5	0.5	-0.3	-0.5		6.3	4.2	1.1	-0.1	-1.3		10.1	5.8	1.1	0.2	0.7	
พย.	0.7	0.0	-0.5	-0.1	-0.5		5.9	3.5	0.6	0.3	-1.7		9.6	5.6	1.0	0.2	0.5	
ธค.	-1.1	-0.3	0.1	0.8	-1.1		6.7	4.5	0.9	1.0	-3.6		9.4	5.5	1.0	0.3	0.1	

ตารางที่ 2

อัตราเปลี่ยนแปลงดัชนีราคาผู้ผลิตของประเทศ แบ่งตามขั้นตอนการผลิต (SOP) ปี 2553 - 2558

หมวดสินค้าสำเร็จรูป

(2553=100)

อัตราเปลี่ยนแปลงเปรียบเทียบ																		
เดือน	จากเดือนก่อนหน้า						จากเดือนเดียวกันปีก่อน						จากระยะเดียวกันปีก่อน					
	ปี 2553	ปี 2554	ปี 2555	ปี 2556	ปี 2557	ปี 2558	ปี 2553	ปี 2554	ปี 2555	ปี 2556	ปี 2557	ปี 2558	ปี 2553	ปี 2554	ปี 2555	ปี 2556	ปี 2557	ปี 2558
มค.	1.4	-0.5	0.6	-0.1	1.0	-0.7	8.5	2.4	6.2	1.7	1.5	-2.5	8.5	2.4	6.2	1.7	1.5	-2.5
กพ.	1.8	1.1	0.6	0.0	0.5	0.5	8.6	1.7	5.7	1.1	2.0	-2.5	8.5	2.0	5.9	1.4	1.7	-2.5
มีค.	1.9	1.0	0.1	0.3	0.1		9.1	0.7	4.8	1.3	1.7		8.7	1.6	5.5	1.3	1.7	
เมย.	0.0	1.3	0.6	0.8	1.0		2.6	2.1	4.0	1.5	1.9		7.1	1.7	5.1	1.4	1.7	
พค.	0.3	0.0	-0.6	1.5	0.9		3.9	1.8	3.4	3.7	1.3		6.5	1.7	4.8	1.8	1.7	
มิย.	3.5	0.4	-0.9	-2.0	-1.8		11.1	-1.2	2.0	2.5	1.5		7.2	1.2	4.4	2.0	1.6	
กค.	-2.8	-1.2	0.4	-1.2	-1.0		10.5	0.4	3.6	0.9	1.7		7.7	1.1	4.2	1.8	1.6	
สค.	0.2	1.6	0.6	0.3	-1.0		11.6	1.8	2.5	0.6	0.4		8.1	1.2	4.0	1.7	1.5	
กย.	1.5	0.6	0.6	0.9	0.3		9.1	0.9	2.6	0.9	-0.2		8.3	1.1	3.9	1.6	1.3	
ตค.	0.7	0.2	0.8	0.1	0.0		4.1	0.4	3.2	0.3	-0.3		7.9	1.0	3.8	1.4	1.2	
พย.	-0.7	0.9	-0.4	-0.3	-0.3		2.8	2.0	1.8	0.3	-0.3		7.4	1.2	3.6	1.3	1.0	
ธค.	-3.4	-0.5	0.1	0.2	-0.3		4.3	5.0	2.4	0.4	-0.9		7.0	1.5	3.5	1.3	0.8	

ตารางที่ 2

อัตราเปลี่ยนแปลงดัชนีราคาผู้ผลิตของประเทศ แบ่งตามขั้นตอนการผลิต (SOP) ปี 2553 - 2558

หมวดสินค้ากิ่งสำเร็จรูป

(2553=100)

อัตราเปลี่ยนแปลงเปรียบเทียบ																		
เดือน	จากเดือนก่อนหน้า						จากเดือนเดียวกันปีก่อน						จากระยะเดียวกันปีก่อน					
	ปี 2553	ปี 2554	ปี 2555	ปี 2556	ปี 2557	ปี 2558	ปี 2553	ปี 2554	ปี 2555	ปี 2556	ปี 2557	ปี 2558	ปี 2553	ปี 2554	ปี 2555	ปี 2556	ปี 2557	ปี 2558
มค.	2.8	3.4	0.4	0.5	-0.4	-3.4	12.4	10.3	2.0	-0.2	0.9	-9.9	12.4	10.3	2.0	-0.2	0.9	-9.9
กพ.	0.5	3.3	0.4	0.2	-0.4	0.4	15.2	13.3	-0.8	-0.5	0.4	-9.2	13.8	11.8	0.6	-0.4	0.7	-9.6
มีค.	1.3	0.2	0.4	-0.9	-0.1		17.1	12.0	-0.6	-1.7	1.2		14.9	11.9	0.2	-0.8	0.8	
เมย.	2.0	1.3	0.3	-1.1	-0.1		17.2	11.2	-1.6	-3.1	2.3		15.4	11.7	-0.3	-1.4	1.2	
พค.	-1.5	-1.0	-0.2	-0.1	-0.2		13.7	11.8	-0.8	-3.0	2.2		15.1	11.7	-0.4	-1.7	1.4	
มิย.	-0.8	0.1	-1.1	0.2	0.0		10.6	12.8	-2.0	-1.8	2.0		14.4	11.9	-0.7	-1.7	1.5	
กค.	-0.5	-0.3	-0.5	0.5	-0.5		10.5	13.1	-2.1	-0.8	1.1		13.7	12.0	-0.8	-1.6	1.5	
สค.	0.2	-0.4	0.2	-0.2	-0.6		7.5	12.4	-1.6	-1.2	0.6		12.9	12.1	-0.9	-1.5	1.3	
กย.	-0.1	0.2	0.5	0.9	-0.8		6.9	12.7	-1.2	-0.8	-1.0		12.3	12.2	-1.0	-1.4	1.1	
ตค.	1.1	-0.8	0.1	-0.5	-1.2		7.8	10.6	-0.3	-1.4	-1.6		11.8	12.0	-0.9	-1.4	0.9	
พย.	2.4	-0.5	-0.5	0.5	-0.9		8.7	7.5	-0.3	-0.5	-2.9		11.5	11.6	-0.8	-1.4	0.5	
ธค.	2.0	-0.2	-0.2	2.0	-2.5		9.6	5.1	-0.3	1.8	-7.2		11.3	11.0	-0.8	-1.1	-0.2	

ตารางที่ 2

อัตราเปลี่ยนแปลงดัชนีราคาผู้ผลิตของประเทศ แบ่งตามขั้นตอนการผลิต (SOP) ปี 2553 - 2558

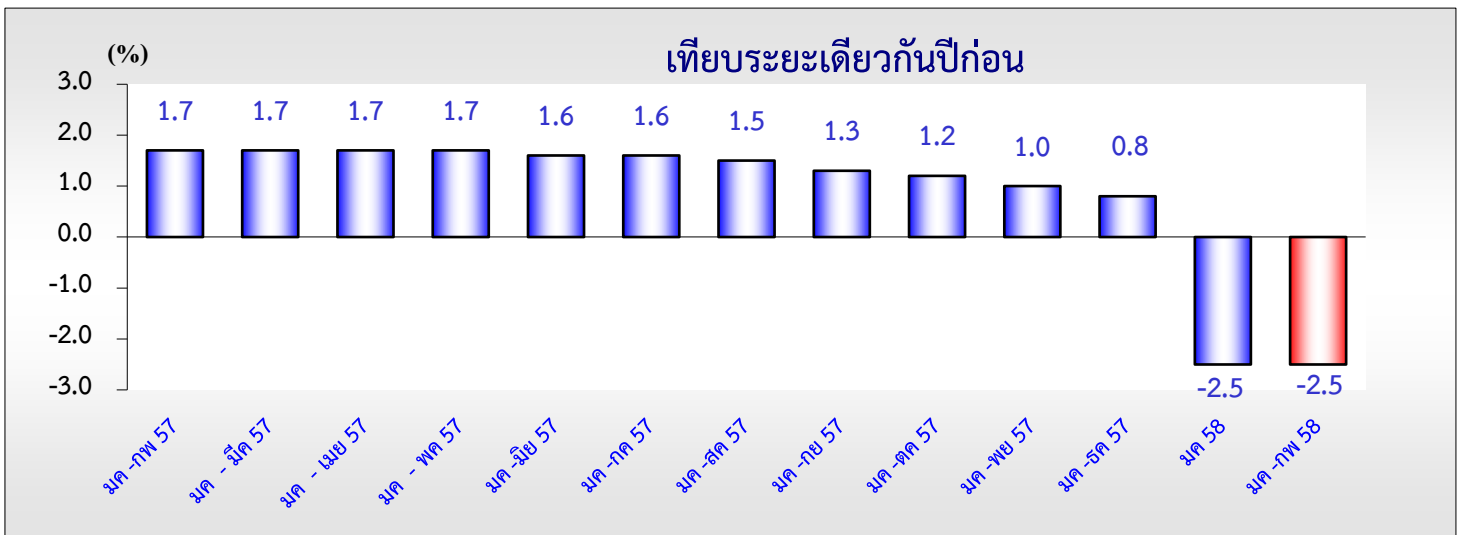
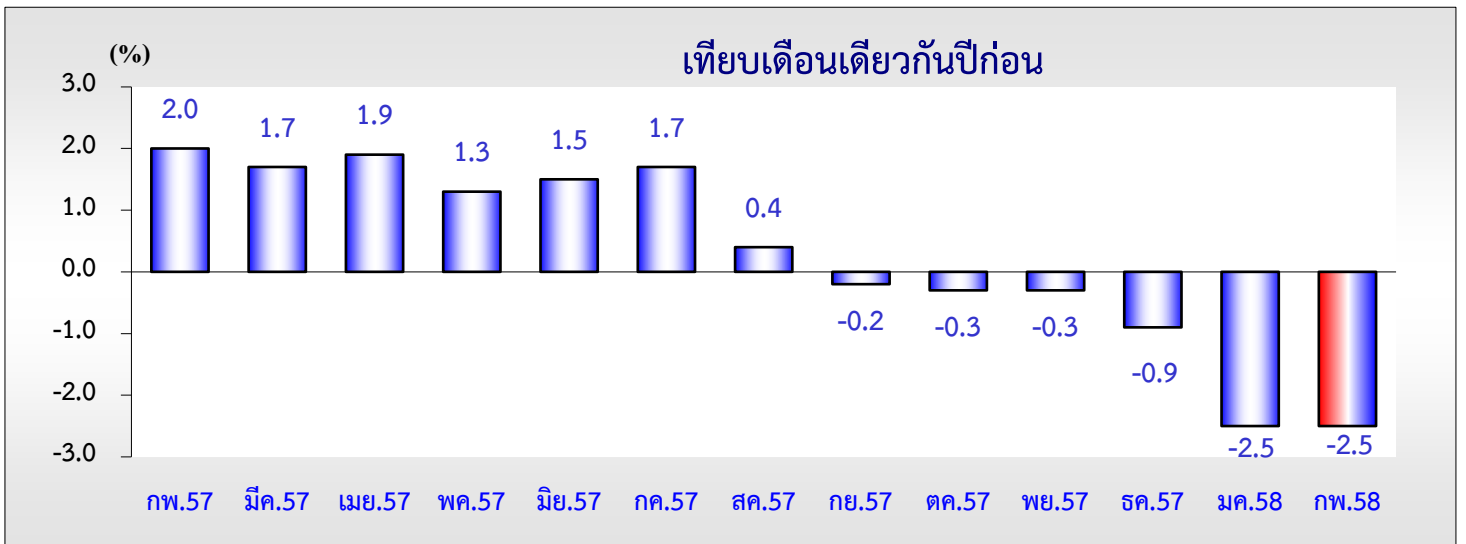
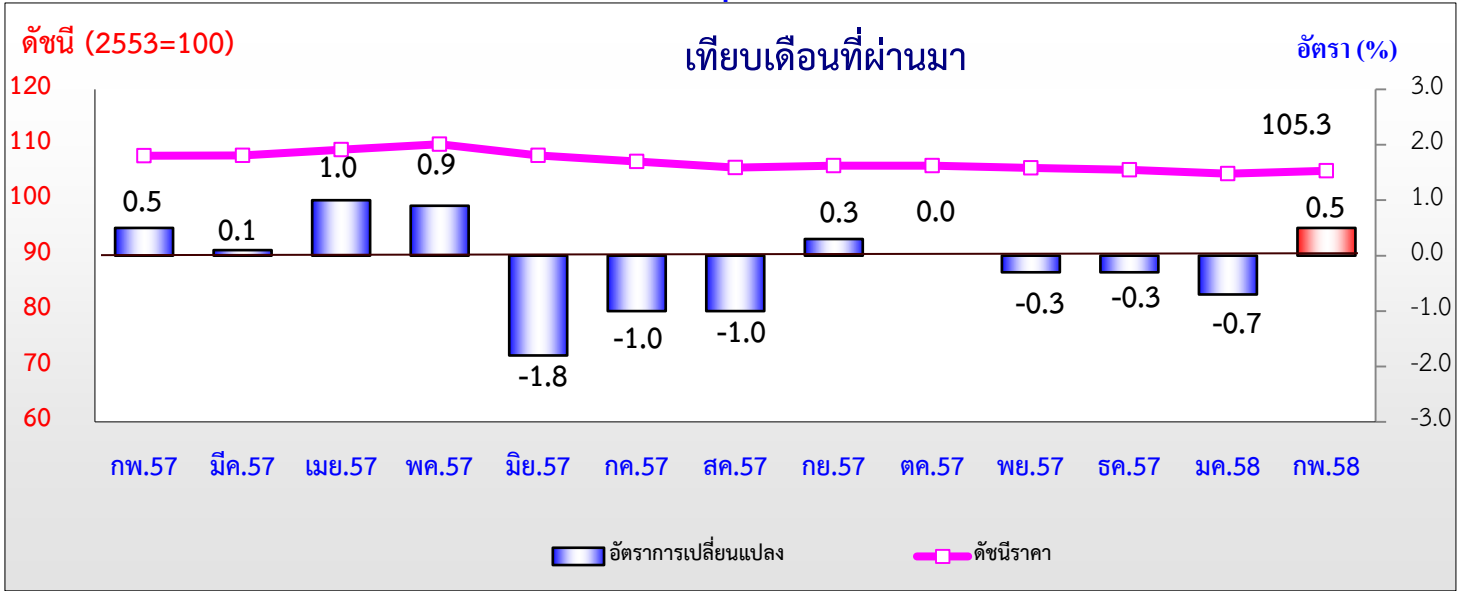
หมวดสินค้าวัตถุดิบ

(2553=100)

อัตราเปลี่ยนแปลงเปรียบเทียบ																		
เดือน	จากเดือนก่อนหน้า						จากเดือนเดียวกันปีก่อน						จากระยะเดียวกันปีก่อน					
	ปี 2553	ปี 2554	ปี 2555	ปี 2556	ปี 2557	ปี 2558	ปี 2553	ปี 2554	ปี 2555	ปี 2556	ปี 2557	ปี 2558	ปี 2553	ปี 2554	ปี 2555	ปี 2556	ปี 2557	ปี 2558
มค.	3.1	6.1	0.2	2.0	-0.4	-1.0	27.0	14.9	-6.5	-3.1	0.3	-9.1	27.0	14.9	-6.5	-3.1	0.3	-9.1
กพ.	-0.6	7.4	2.9	1.1	-0.7	1.6	21.2	24.1	-10.4	-4.9	-1.4	-7.1	24.0	19.5	-8.5	-4.0	-0.5	-8.1
มีค.	0.7	-5.2	-1.1	-1.7	0.3		21.3	16.8	-6.6	-5.4	0.6		23.1	18.6	-7.9	-4.5	-0.1	
เมย.	0.5	2.6	-0.9	-1.2	-1.4		21.0	19.3	-9.8	-5.7	0.4		22.6	18.8	-8.4	-4.8	0.0	
พค.	-1.3	-3.8	0.5	2.5	-0.1		16.7	16.2	-5.8	-3.8	-3.0		21.4	18.2	-7.8	-4.6	-0.6	
มิย.	1.1	-0.1	-3.9	0.7	0.7		16.5	14.9	-9.4	0.8	-3.0		20.5	17.7	-8.1	-3.7	-1.0	
กค.	0.6	-3.4	-0.1	-1.2	0.0		15.9	10.3	-6.4	-0.3	-1.9		19.8	16.7	-7.9	-3.2	-1.2	
สค.	0.0	1.3	-1.4	0.1	-1.5		14.8	11.8	-8.8	1.2	-3.4		19.1	16.0	-8.0	-2.7	-1.4	
กย.	-0.2	1.0	-0.6	2.1	-1.8		14.9	13.2	-10.2	3.8	-7.1		18.7	15.8	-8.3	-2.0	-2.1	
ตค.	0.6	-3.3	-0.1	-1.5	-1.2		15.4	8.8	-7.2	2.4	-6.8		18.3	15.0	-8.2	-1.6	-2.5	
พย.	3.6	-4.1	-0.7	0.1	0.3		16.4	0.8	-3.9	3.2	-6.6		18.1	13.6	-7.8	-1.2	-2.9	
ธค.	3.1	1.3	0.4	-0.1	-2.3		11.7	-1.1	-4.8	2.7	-8.7		17.5	12.4	-7.6	-0.8	-3.4	



ดัชนีราคาผู้ผลิตแบ่งตามขั้นตอนการผลิต หมวดสินค้าสำเร็จรูป กุมภาพันธ์ 2558

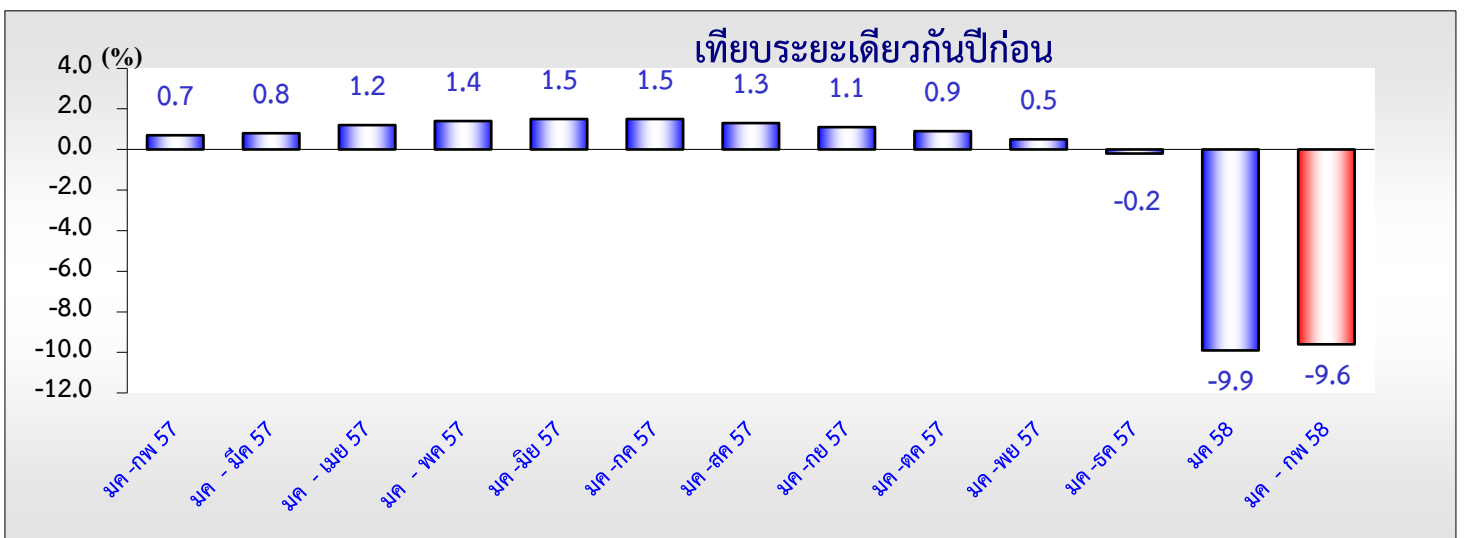
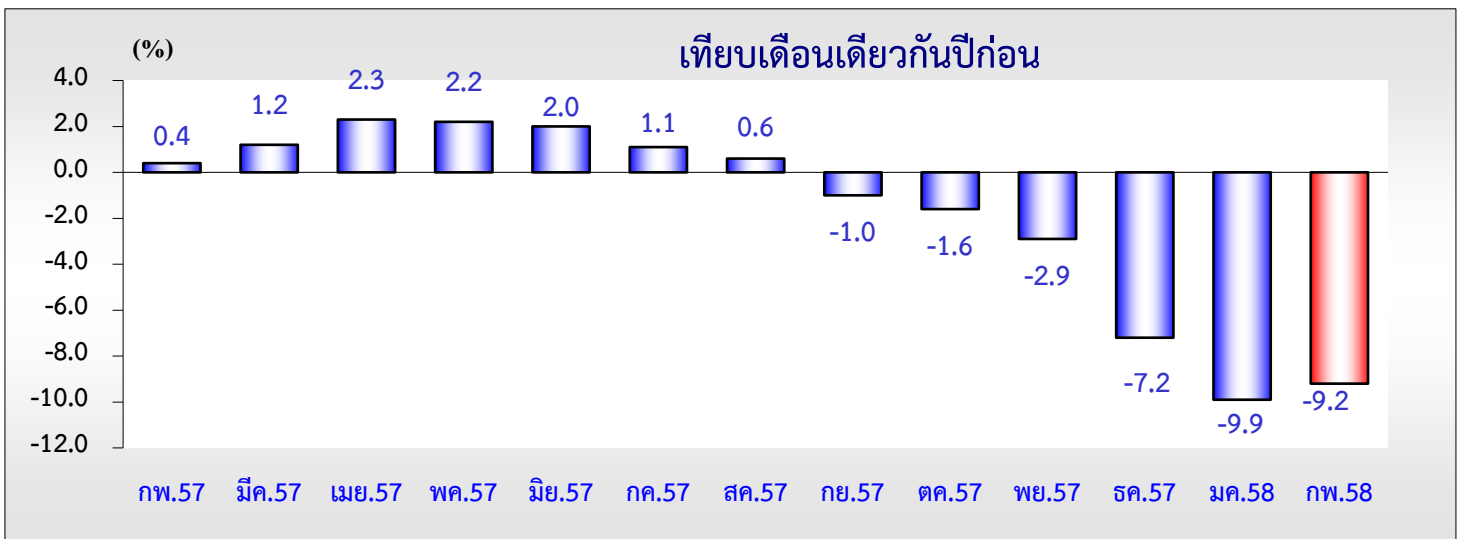
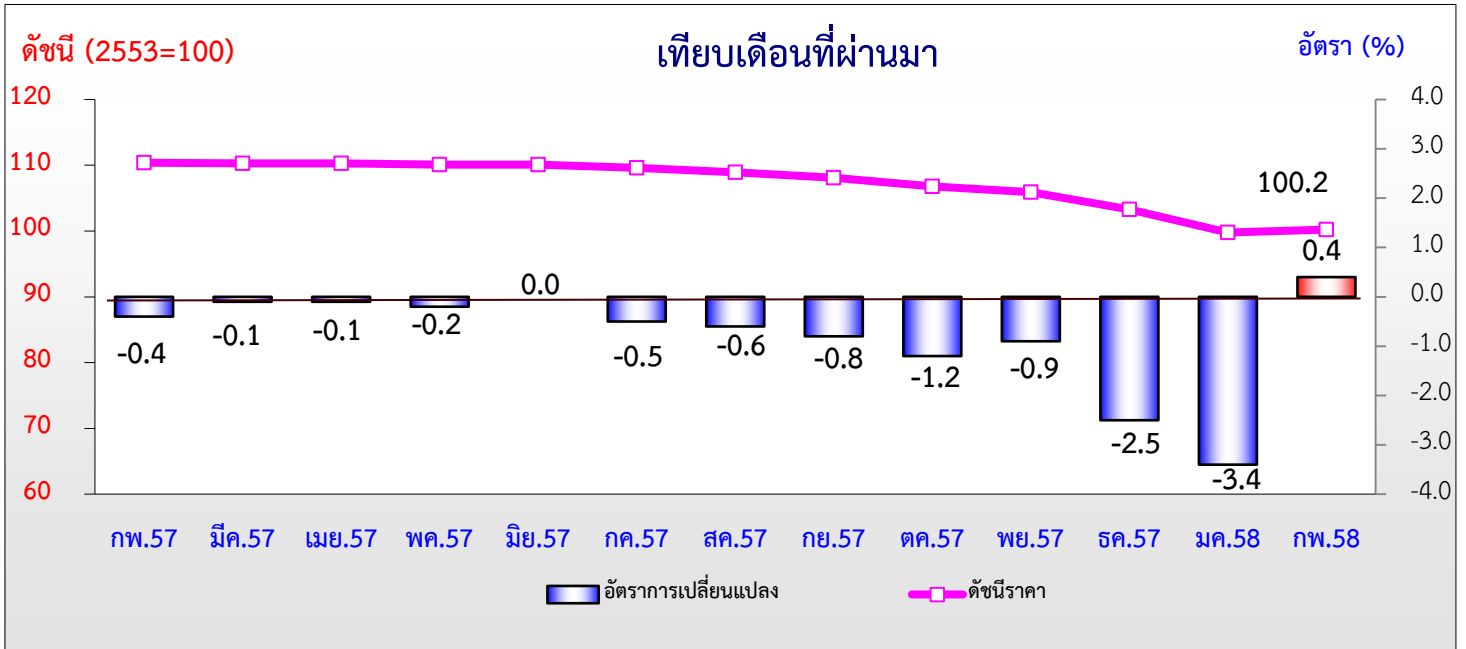




ดัชนีราคาผู้ผลิตแบ่งตามขั้นตอนการผลิต

หมวดสินค้าสำเร็จรูป

กุมภาพันธ์ 2558





ดัชนีราคาผู้ผลิตแบ่งตามขั้นตอนการผลิต หมวดสินค้าวัตถุดิบ กุมภาพันธ์ 2558

