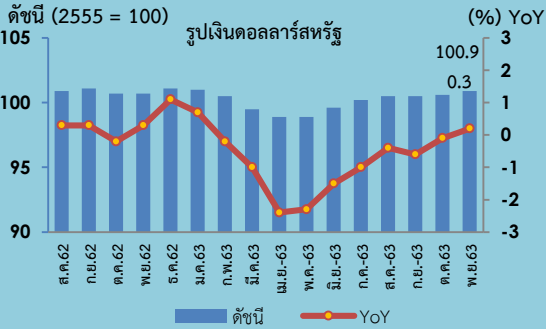
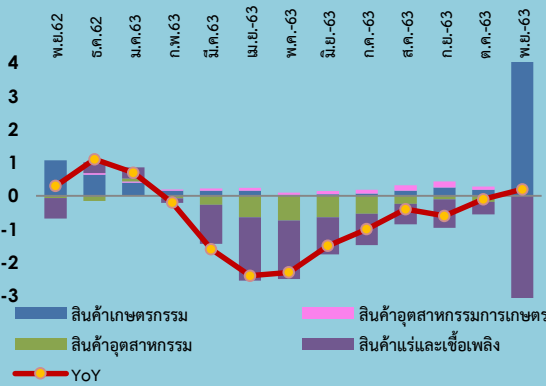


Export Price Index (EXPI)



องค์ประกอบของการเปลี่ยนแปลงดัชนีราคาส่งออก (Percentage Points)



ดัชนีราคาส่งออกเดือนพฤศจิกายน 2563 เท่ากับ 100.9

ดัชนีราคานำเข้าเดือนพฤศจิกายน 2563 เท่ากับ 92.6

| เมื่อเทียบกับระยะเวลา | การเปลี่ยนแปลง | ร้อยละ | เมื่อเทียบกับระยะเวลา | การเปลี่ยนแปลง | ร้อยละ |
|---------------------------|----------------|--------|---------------------------|----------------|--------|
| เดือนตุลาคม 2563 (MoM) | สูงขึ้น | 0.3 | เดือนตุลาคม 2563 (MoM) | สูงขึ้น | 1.0 |
| เดือนพฤศจิกายน 2562 (YoY) | สูงขึ้น | 0.2 | เดือนพฤศจิกายน 2562 (YoY) | ลดลง | -1.0 |
| เฉลี่ย ม.ค.-พ.ย. ปี 2563 | ลดลง | -1.0 | เฉลี่ย ม.ค.-พ.ย. ปี 2563 | ลดลง | -2.3 |
| เทียบกับปี 2562 (AoA) | | | เทียบกับปี 2562 (AoA) | | |

Highlights

ดัชนีราคาส่งออก เดือนพฤศจิกายน 2563 เทียบกับเดือนเดียวกันปีก่อน สูงขึ้นร้อยละ 0.2 (YoY) กลับมาขยายตัวครั้งแรกในรอบ 10 เดือน ประกอบด้วย หมวดสินค้าเกษตรกรรม สูงขึ้นร้อยละ 6.0 ได้แก่ ยางพารา เนื่องจากความต้องการใช้เพื่อผลิตถุงมือยางเพิ่มขึ้น และปริมาณผลผลิตยางพารารอออกสู่ตลาดลดลง ส่วนผลไม้สดแช่เย็นแช่แข็งและแห้ง สูงขึ้นตามความต้องการของตลาดคู่ค้าที่มีอย่างต่อเนื่อง และข้าวขึ้นเนื่องจากการส่งออกข้าวหนึ่งแรงสูงขึ้นในเดือนนี้ หมวดสินค้าอุตสาหกรรมเกษตร สูงขึ้นร้อยละ 3.4 ได้แก่ น้ำตาลทราย เพิ่มขึ้นจากผลผลิตในตลาดโลกที่ลดลง อาหารทะเลกระป๋องและแปรรูป ผลไม้กระป๋องและแปรรูป และอาหารสัตว์เลี้ยง ตามความต้องการบริโภคสินค้าประเภทอาหารจากทั่วโลกเพิ่มขึ้น และหมวดสินค้าอุตสาหกรรม สูงขึ้นร้อยละ 0.3 ได้แก่ เครื่องอิเล็กทรอนิกส์ โดยเฉพาะเครื่องคอมพิวเตอร์ และอุปกรณ์สื่อสาร ตามความต้องการในประเทศสำคัญยังขยายตัว และอัญมณีและเครื่องประดับ โดยเฉพาะราคาทองคำยังไม่ได้ขึ้นรูปที่ราคาสูงกว่าปีก่อนหน้าค่อนข้างมาก จากความต้องการลงทุนในสินทรัพย์ปลอดภัย ขณะที่หมวดสินค้าแร่และเชื้อเพลิง ลดลงร้อยละ 22.5 ได้แก่ น้ำมันสำเร็จรูป น้ำมันดิบ และก๊าซปิโตรเลียมเหลว ตามความต้องการใช้น้ำมันทั่วโลกที่ลดลงเมื่อเทียบกับปีก่อนหน้า จากผลกระทบของเศรษฐกิจโลกที่ยังหดตัว

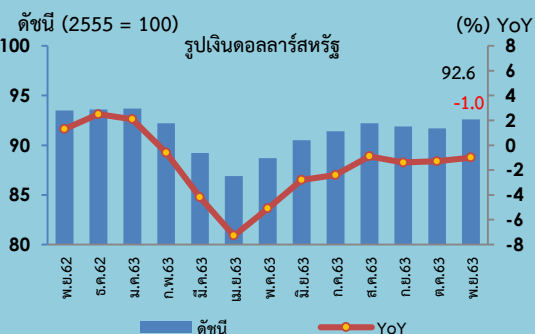
ดัชนีราคานำเข้า เดือนพฤศจิกายน 2563 เทียบกับเดือนเดียวกันปีก่อน ลดลงร้อยละ 1.0 (YoY) ประกอบด้วย หมวดสินค้าเชื้อเพลิงเป็นหลัก ลดลงร้อยละ 18.1 ได้แก่ น้ำมันดิบ น้ำมันสำเร็จรูป และก๊าซธรรมชาติปิโตรเลียม เนื่องจากราคาน้ำมันดิบโลกลดลงจากปีก่อนหน้า ตามแนวโน้มเศรษฐกิจโลก และหมวดยานพาหนะและอุปกรณ์การขนส่ง ลดลงร้อยละ 0.4 จากระถางดีดโดยสารและรถบรรทุก และส่วนประกอบและอุปกรณ์ยานยนต์ ที่ได้รับผลกระทบจากความต้องการสินค้าคงคลังในช่วงวิกฤติเศรษฐกิจโลก ขณะที่หมวดสินค้าวัตถุดิบและกึ่งสำเร็จรูป สูงขึ้นร้อยละ 3.8 ได้แก่ เหล็ก เหล็กกล้าและผลิตภัณฑ์ ตามราคาผู้ผลิตรายสำคัญของโลกปรับตัวสูงขึ้น ส่วนอุปกรณ์ส่วนประกอบเครื่องใช้ไฟฟ้าและอิเล็กทรอนิกส์ ซึ่งสอดคล้องกับการส่งออกเครื่องใช้ไฟฟ้าที่ฟื้นตัว ตามคำสั่งซื้อที่เพิ่มขึ้นด้วย และทองคำที่สูงขึ้นตั้งแต่ต้นปีตามความต้องการลงทุนในสินทรัพย์ปลอดภัยที่เพิ่มขึ้น หมวดสินค้าอุปโภคบริโภค สูงขึ้นร้อยละ 1.7 ได้แก่ เครื่องรับวิทยุโทรทัศน์ โดยการเปิดตัวโทรทัศน์รุ่นใหม่ที่มีเทคโนโลยีสมัยใหม่เพิ่มขึ้น ส่วนเครื่องซักผ้าและเครื่องปรับอากาศยังเติบโต และหมวดสินค้าทุน สูงขึ้นร้อยละ 0.8 ได้แก่ เครื่องมือแพทย์และอุปกรณ์ทางการแพทย์ จากความต้องการใช้อุปกรณ์เพื่อป้องกันการติดเชื้อ COVID-19 ส่วนเครื่องคอมพิวเตอร์และอุปกรณ์ และเครื่องรับส่งสัญญาณและอุปกรณ์ปรับสูงขึ้นตามความต้องการสินค้าเทคโนโลยีที่ทันสมัยยิ่งขึ้นต่อเนื่อง

แนวโน้มราคาส่งออก-นำเข้าของไทย ปี 2563 และ 2564 คาดว่าจะมีแนวโน้มสูงขึ้นอย่างค่อยเป็นค่อยไป โดยปัจจัยสนับสนุนให้ราคาส่งออก-นำเข้าสูงขึ้น ได้แก่ 1) ปัญหาภัยธรรมชาติส่งผลให้ราคาสินค้าเกษตร และสินค้าเกษตรแปรรูปสูงขึ้น 2) การปรับตัวสูงขึ้นของราคาทองคำ 3) ราคาน้ำมันดิบโลกมีแนวโน้มฟื้นตัวอย่างช้าๆ ประกอบกับฐานที่ต่ำในปี 2563 4) สินค้าที่อยู่ในกระแสน้ำความต้องการของตลาด โดยเฉพาะสินค้าเทคโนโลยีสมัยใหม่ เช่น คอมพิวเตอร์ อุปกรณ์และการสื่อสาร 5) ต้นทุนการขนส่งระหว่างประเทศที่สูงขึ้น และ 6) เงินบาทที่มีแนวโน้มแข็งค่าจะส่งผลให้ราคาสินค้าส่งออกโดยเฉพาะสินค้าเกษตรสูงขึ้น อย่างไรก็ตามมีปัจจัยกดดันให้ราคาปรับตัวลดลง คือ ผลกระทบจากการแพร่ระบาดของไวรัสโควิด-19 ระยะที่ 2 ในประเทศสำคัญทำให้ความต้องการสินค้าสำคัญของโลกชะลอตัว

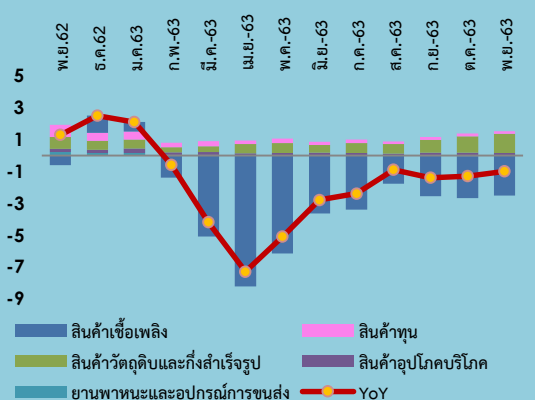
อัตรการการค้า (Term of Trade) เดือนพฤศจิกายน 2563

อัตรการการค้าของไทย ในเดือนพฤศจิกายน 2563 เท่ากับ 109.0 (เดือนตุลาคม 2563 เท่ากับ 109.7) ทั้งนี้ อัตรการการค้าฯ สูงกว่า 100 แสดงว่า ประเทศไทยมีความสามารถทางการแข่งขันที่ดี โดยกลุ่มสินค้าไทยยังมีศักยภาพในการแข่งขัน ได้แก่ เคมีภัณฑ์ ผักและผลไม้กระป๋องและแปรรูป และของปรุงแต่งฯ จากผักและผลไม้ เครื่องคอมพิวเตอร์ อุปกรณ์และส่วนประกอบ เครื่องสำอาง สบู่และผลิตภัณฑ์รักษาผิว เม็ดพลาสติก เครื่องใช้ไฟฟ้า ผลิตภัณฑ์ที่ทำจากข้าวและแป้ง อัญมณีและเครื่องประดับ เครื่องจักรกลและส่วนประกอบ และผลิตภัณฑ์พลาสติก ขณะที่กลุ่มสินค้าที่ราคานำเข้าสูงกว่าราคาส่งออก ได้แก่ น้ำมันดิบ น้ำมันสำเร็จรูป แฉงจรงไฟฟ้า ทองแดงและผลิตภัณฑ์ทองคำ นมและผลิตภัณฑ์นม กระดาษและผลิตภัณฑ์กระดาษ และสิ่งทอและเส้นใย

Import Price Index (IMPI)



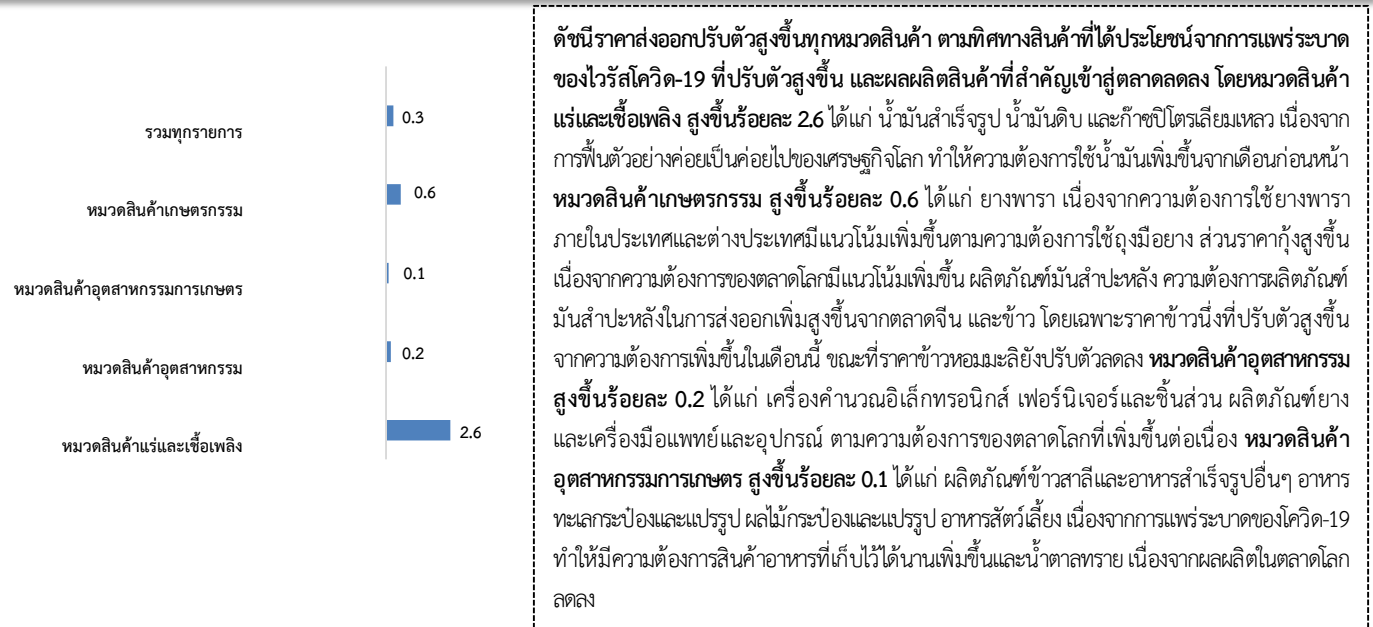
องค์ประกอบของการเปลี่ยนแปลงดัชนีราคานำเข้า (Percentage Points)



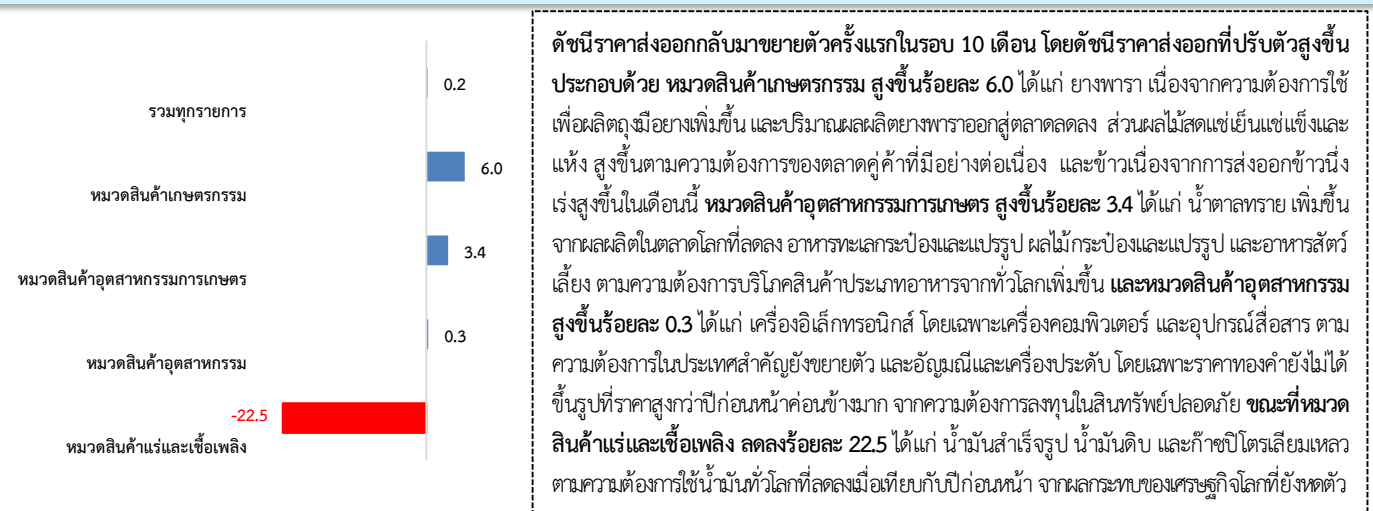
1. ดัชนีราคาส่งออกของประเทศเดือนพฤศจิกายน 2563 เท่ากับ 100.9 (ปีฐาน 2555 = 100) (เดือนตุลาคม 2563 เท่ากับ 100.6) โดยดัชนีราคาส่งออกหมวดสินค้าเกษตรกรรม เท่ากับ 107.6 หมวดสินค้าอุตสาหกรรมการเกษตร เท่ากับ 110.7 หมวดสินค้าอุตสาหกรรม เท่ากับ 102.7 และหมวดสินค้าแร่และเชื้อเพลิง เท่ากับ 60.3

2. การเปลี่ยนแปลงของดัชนีราคาส่งออกของประเทศเดือนพฤศจิกายน 2563 เมื่อเทียบกับ

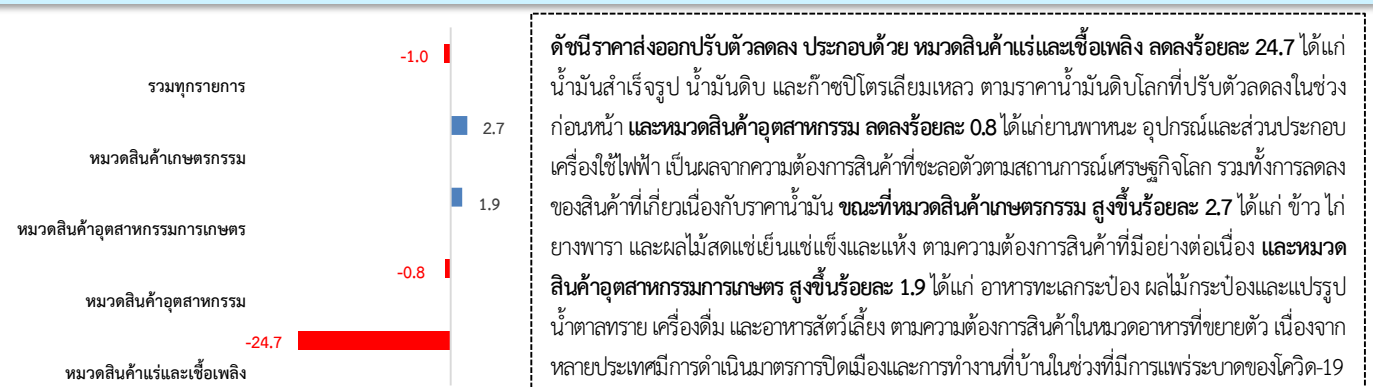
2.1 เทียบกับเดือนก่อนหน้า (MoM) **สูงขึ้นร้อยละ 0.3** โดยมีการเปลี่ยนแปลง ดังนี้



2.2 เทียบกับเดือนเดียวกันปีก่อนหน้า (YoY) **สูงขึ้นร้อยละ 0.2** โดยมีการเปลี่ยนแปลง ดังนี้



2.3 เฉลี่ย 11 เดือน ม.ค.-พ.ย. ปี 2563 เทียบกับปี 2562 (AoA) **ลดลงร้อยละ 1.0** โดยมีการเปลี่ยนแปลง ดังนี้



ดัชนีราคาส่งออกประจำเดือนพฤศจิกายน ปี 2563

ตาราง แสดงดัชนีราคาส่งออกและอัตราการเปลี่ยนแปลงเดือนพฤศจิกายน 2563



ปี 2555 = 100 (รูปเงินดอลลาร์สหรัฐ)

| หมวด | สัดส่วน น้ำหนัก พ.ย. 63 | เดือนพฤศจิกายน 2563 | | | | | เดือนตุลาคม 2563 | | | |
|--|-------------------------------|---------------------|---------|---------------------|-------|-------|------------------|------|---------------------|-------|
| | | ดัชนี | | อัตราการเปลี่ยนแปลง | | | ดัชนี | | อัตราการเปลี่ยนแปลง | |
| | | พ.ย. 63 | พ.ย. 62 | M/M | Y/Y | A/A | ต.ค. 63 | M/M | Y/Y | A/A |
| ดัชนีราคาส่งออก | 100.00 | 100.9 | 100.7 | 0.3 | 0.2 | -1.0 | 100.6 | 0.1 | -0.1 | -1.2 |
| สินค้าเกษตรกรรม | 9.31 | 107.6 | 101.5 | 0.6 | 6.0 | 2.7 | 107.0 | 0.9 | 5.6 | 2.3 |
| สินค้ากสิกรรม | 6.84 | 101.3 | 94.2 | 0.7 | 7.5 | 2.5 | 100.6 | 1.2 | 6.9 | 2.1 |
| สินค้าประมง | 0.74 | 117.6 | 119.9 | 1.5 | -1.9 | -4.1 | 115.9 | -0.2 | -3.9 | -4.4 |
| ปศุสัตว์ | 1.73 | 138.5 | 133.6 | -0.6 | 3.7 | 6.1 | 139.3 | 0.1 | 5.3 | 6.4 |
| สินค้าอุตสาหกรรมเกษตร | 7.85 | 110.7 | 107.1 | 0.1 | 3.4 | 1.9 | 110.6 | 0.5 | 3.8 | 1.8 |
| อาหารทะเลกระป๋องและแปรรูป | 1.58 | 127.8 | 123.7 | 0.2 | 3.3 | 2.8 | 127.6 | 0.3 | 3.4 | 2.8 |
| น้ำตาลทรายและกากน้ำตาล | 1.44 | 97.6 | 84.7 | 0.1 | 15.2 | 6.8 | 97.5 | 1.8 | 17.8 | 5.9 |
| ผลไม้กระป๋องและแปรรูป | 0.67 | 122.0 | 121.0 | 0.2 | 0.8 | 2.6 | 121.7 | 0.0 | 0.8 | 2.7 |
| ผลิตภัณฑ์ข้าวสาลีและอาหารสำเร็จรูปอื่น | 0.92 | 108.3 | 107.7 | 0.5 | 0.6 | 0.0 | 107.8 | 0.1 | 0.1 | -0.1 |
| สินค้าอุตสาหกรรม | 80.10 | 102.7 | 102.4 | 0.2 | 0.3 | -0.8 | 102.5 | 0.0 | 0.0 | -0.8 |
| สิ่งทอ | 2.78 | 105.1 | 106.4 | 0.4 | -1.2 | -1.4 | 104.7 | 0.0 | -1.9 | -1.4 |
| อัญมณีและเครื่องประดับ | 6.69 | 100.7 | 96.0 | -0.2 | 4.9 | 5.9 | 100.9 | 0.4 | 5.4 | 6.0 |
| เครื่องใช้ไฟฟ้า | 9.77 | 105.8 | 107.1 | 0.4 | -1.2 | -0.8 | 105.4 | -0.3 | -1.4 | -0.8 |
| เครื่องอิเล็กทรอนิกส์ | 14.81 | 105.3 | 102.9 | -0.5 | 2.3 | 1.3 | 105.8 | -0.4 | 2.7 | 1.1 |
| เหล็ก เหล็กกล้าและผลิตภัณฑ์ | 2.28 | 105.3 | 104.3 | 0.4 | 1.0 | -1.4 | 104.9 | 0.0 | 0.1 | -1.6 |
| เม็ดพลาสติก | 3.65 | 93.8 | 95.7 | 1.0 | -2.0 | -7.1 | 92.9 | 0.2 | -3.2 | -7.6 |
| ผลิตภัณฑ์พลาสติก | 1.61 | 102.3 | 106.1 | 0.1 | -3.6 | -3.4 | 102.2 | -0.2 | -4.3 | -3.4 |
| เคมีภัณฑ์ | 3.09 | 106.3 | 105.6 | 1.2 | 0.7 | -0.5 | 105.0 | -0.4 | -0.5 | -0.7 |
| ผลิตภัณฑ์ยาง | 4.57 | 97.6 | 97.3 | 0.4 | 0.3 | -1.4 | 97.2 | 0.1 | -1.1 | -1.5 |
| ยานพาหนะ อุปกรณ์และส่วนประกอบ | 14.13 | 101.2 | 102.8 | 0.4 | -1.6 | -3.2 | 100.8 | 0.1 | -2.1 | -3.4 |
| สินค้าแร่และเชื้อเพลิง | 2.74 | 60.3 | 77.8 | 2.6 | -22.5 | -24.7 | 58.8 | -0.3 | -23.9 | -24.9 |
| น้ำมันดิบ | 0.15 | 23.9 | 42.5 | 6.7 | -43.8 | -43.8 | 22.4 | -0.9 | -44.6 | -43.9 |
| น้ำมันสำเร็จรูป | 2.23 | 60.6 | 78.6 | 2.7 | -22.9 | -25.6 | 59.0 | -0.5 | -24.7 | -25.8 |

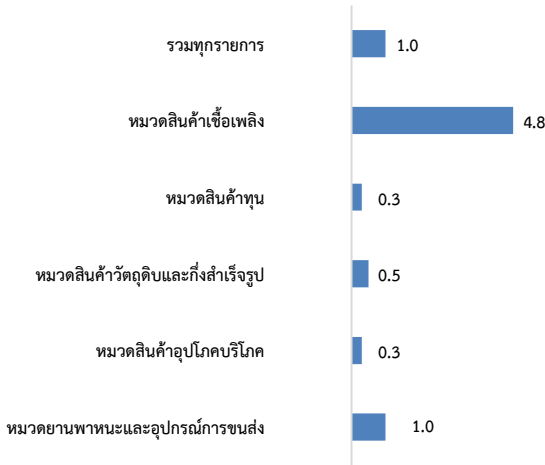
Concept : 1. ดัชนีราคาส่งออกของประเทศ แสดงถึงการเปลี่ยนแปลงของระดับราคาสินค้าส่งออกในรูปของดัชนี โดยใช้วิธีการเปลี่ยนแปลงของราคาส่งออกที่ผู้ส่งออกในประเทศไทยได้ส่งออกสินค้าไปต่างประเทศ ทั้งนี้ ราคาส่งออกที่สำรวจเป็นราคา F.O.B. (Free On Broad) ครอบคลุม 4 หมวดสินค้า ได้แก่ หมวดสินค้าเกษตรกรรม หมวดสินค้าอุตสาหกรรมเกษตร หมวดสินค้าอุตสาหกรรม และหมวดสินค้าแร่และเชื้อเพลิง มีจำนวนรายการสินค้าทั้งหมด 670 รายการ

2. อัตราการค้า (Term of Trade) เป็นเกณฑ์วัดความได้เปรียบเสียเปรียบทางการค้าของประเทศ พิจารณาจากอัตราส่วนระหว่าง ดัชนีราคาส่งออกกับดัชนีราคานำเข้า

1. ดัชนีราคานำเข้าของประเทศเดือนพฤศจิกายน 2563 เท่ากับ 92.6 (ปีฐาน 2555 = 100) (เดือนตุลาคม 2563 เท่ากับ 91.7) โดยดัชนีราคานำเข้าหมวดสินค้าเชื้อเพลิง เท่ากับ 56.5 หมวดสินค้าทุน เท่ากับ 105.6 หมวดสินค้าวัตถุดิบและกึ่งสำเร็จรูป เท่ากับ 101.5 หมวดสินค้าอุปโภคบริโภค เท่ากับ 105.7 และหมวดยานพาหนะและอุปกรณ์การขนส่ง เท่ากับ 96.8

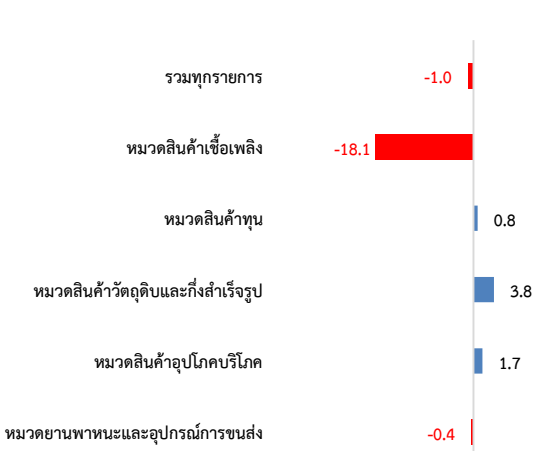
2. การเปลี่ยนแปลงของดัชนีราคานำเข้าของประเทศเดือนพฤศจิกายน 2563 เมื่อเทียบกับ

2.1 เทียบกับเดือนก่อนหน้า (MoM) **สูงขึ้นร้อยละ 1.0** โดยมีการเปลี่ยนแปลง ดังนี้



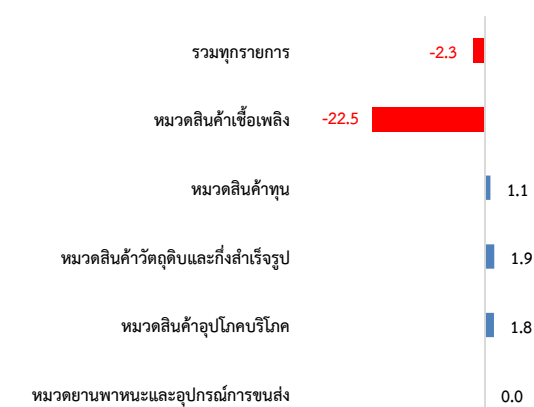
หมวดสินค้าที่ดัชนีราคานำเข้าปรับตัวสูงขึ้น ประกอบด้วย หมวดสินค้าเชื้อเพลิง สูงขึ้นร้อยละ 4.8 ได้แก่ น้ำมันดิบ น้ำมันสำเร็จรูป และถ่านหิน มีการปรับตัวสูงขึ้นอย่างช้าๆ ตามทิศทางเศรษฐกิจโลกที่ปรับตัวดีขึ้นอย่างค่อยเป็นค่อยไป หมวดยานพาหนะและอุปกรณ์การขนส่ง สูงขึ้นร้อยละ 1.0 จากการปรับตัวสูงขึ้นของราคาส่วนประกอบและอุปกรณ์ ยานยนต์ สะท้อนถึงอุตสาหกรรมรถยนต์ปรับตัวดีขึ้นจากช่วงก่อนหน้า และหมวดสินค้าวัตถุดิบและกึ่งสำเร็จรูป สูงขึ้นร้อยละ 0.5 เนื่องจากราคาเหล็ก ทองแดงและผลิตภัณฑ์ของประเทศผู้ผลิตสำคัญของโลกปรับตัวสูงขึ้น ส่วนราคาพืชไขมันและผลิตภัณฑ์ปรับตัวสูงขึ้นจากความต้องการในประเทศจีนสูงขึ้น ส่วนแผงวงจรไฟฟ้า และวงจรมือพิมพ์ปรับตัวขึ้นต่อเนื่อง จากวัฏจักรขาขึ้นของอุตสาหกรรมนี้ ขณะที่หมวดสินค้าทุน สูงขึ้นร้อยละ 0.3 เนื่องจากผลิตภัณฑ์โลหะที่สูงขึ้นตามตลาดโลก รวมทั้งเครื่องมือ เครื่องใช้ทางวิทยาศาสตร์ และเครื่องคอมพิวเตอร์ อุปกรณ์และส่วนประกอบเครื่องคอมพิวเตอร์ สำหรับหมวดสินค้าอุปโภคบริโภค สูงขึ้นร้อยละ 0.3 ส่วนมากเป็นสินค้าพรีเมียมและสินค้าฟุ่มเฟือย เช่น นมและผลิตภัณฑ์นม เนื้อสัตว์สำหรับการบริโภค และนาฬิกาและส่วนประกอบ

2.2 เทียบกับเดือนเดียวกันปีก่อนหน้า (YoY) **ลดลงร้อยละ 1.0** โดยมีการเปลี่ยนแปลง ดังนี้



หมวดสินค้าที่ดัชนีราคานำเข้าปรับตัวลดลง ประกอบด้วย หมวดสินค้าเชื้อเพลิงเป็นหลัก ลดลงร้อยละ 18.1 ได้แก่ น้ำมันดิบ น้ำมันสำเร็จรูป และก๊าซธรรมชาติปิโตรเลียม เนื่องจากราคาน้ำมันดิบโลกลดลงจากปีก่อนหน้า ตามแนวโน้มเศรษฐกิจโลก และหมวดยานพาหนะและอุปกรณ์การขนส่ง ลดลงร้อยละ 0.4 จากระถางโดยสารและรถบรรทุก และส่วนประกอบ และอุปกรณ์ยานยนต์ ที่ได้รับผลกระทบจากความต้องการสินค้าคงทนลดลงในช่วงวิกฤติเศรษฐกิจโลก ขณะที่หมวดสินค้าวัตถุดิบและกึ่งสำเร็จรูป สูงขึ้นร้อยละ 3.8 ได้แก่ เหล็ก เหล็กกล้าและผลิตภัณฑ์ ตามราคาผู้ผลิตรายสำคัญของโลกปรับตัวสูงขึ้น ส่วนอุปกรณ์ส่วนประกอบเครื่องใช้ไฟฟ้าและอิเล็กทรอนิกส์ ซึ่งสอดคล้องกับการส่งออกเครื่องใช้ไฟฟ้าที่ฟื้นตัว ตามคำสั่งซื้อที่เพิ่มขึ้นด้วย และทองคำที่สูงขึ้นตั้งแต่ต้นปีตามความต้องการลงทุนในสินทรัพย์ปลอดภัยที่เพิ่มขึ้น หมวดสินค้าอุปโภคบริโภค สูงขึ้นร้อยละ 1.7 ได้แก่ เครื่องรับวิทยุโทรทัศน์ โดยการเปิดตัวโทรทัศน์รุ่นใหม่ที่มีเทคโนโลยีสมัยใหม่เพิ่มขึ้น ส่วนเครื่องซักผ้าและเครื่องปรับอากาศยังเติบโต และหมวดสินค้าทุน สูงขึ้นร้อยละ 0.8 ได้แก่ เครื่องมือแพทย์และอุปกรณ์ทางการแพทย์ จากความต้องการใช้อุปกรณ์เพื่อป้องกันโรคติดเชื้อ COVID-19 ส่วนเครื่องคอมพิวเตอร์และอุปกรณ์ และเครื่องรับส่งสัญญาณและอุปกรณ์ปรับสูงขึ้นตามความต้องการสินค้าเทคโนโลยีที่ทันสมัยยังเพิ่มขึ้นต่อเนื่อง

2.3 เฉลี่ย 10 เดือน (ม.ค.-พ.ย.) ปี 2563 เทียบกับปี 2562 (AoA) **ลดลงร้อยละ 2.3** โดยมีการเปลี่ยนแปลง ดังนี้



หมวดสินค้าที่ดัชนีราคานำเข้าปรับตัวลดลง ประกอบด้วย หมวดสินค้าเชื้อเพลิง ลดลงร้อยละ 22.5 ได้แก่ น้ำมันดิบ น้ำมันสำเร็จรูป ก๊าซธรรมชาติปิโตรเลียม และถ่านหิน ขณะที่หมวดสินค้าวัตถุดิบและกึ่งสำเร็จรูป สูงขึ้นร้อยละ 1.9 ได้แก่ ทองคำ เหล็ก แผงวงจรไฟฟ้าและวงจรมือพิมพ์ หมวดสินค้าอุปโภคบริโภค สูงขึ้นร้อยละ 1.8 ได้แก่ เครื่องรับวิทยุโทรทัศน์ โทรทัศน์ เนื่องจากการปรับราคาของผู้ผลิตเพื่อให้สอดคล้องกับเทคโนโลยีที่สูงขึ้น โดยเฉพาะเทคโนโลยี 5G หมวดสินค้าทุน สูงขึ้นร้อยละ 1.1 ได้แก่ เครื่องมือแพทย์และอุปกรณ์ทางการแพทย์ ที่เกี่ยวข้องกับ การแพร่ระบาดของโควิด-19 มีความต้องการเพิ่มมากขึ้น และเครื่องคอมพิวเตอร์ เนื่องจากความต้องการคอมพิวเตอร์ยังคงขยายตัวได้ดี ส่วนหมวดยานพาหนะและอุปกรณ์การขนส่ง ไม่เปลี่ยนแปลง อย่างไรก็ตามส่วนประกอบ และอุปกรณ์ยานยนต์ราคาลดลง เนื่องจากผลจากการแพร่ระบาดของ COVID-19 ทำให้กำลังซื้อของผู้บริโภคซบเซา และห่วงโซ่อุปทานการผลิตรถยนต์ทั้งในและต่างประเทศชะงักงัน ประกอบกับมีการปิดสายพานการผลิตยานยนต์ทั่วโลกในช่วงครึ่งแรกของปี

ดัชนีราคานำเข้าประจำเดือนพฤศจิกายน ปี 2563

ตาราง แสดงดัชนีราคานำเข้าและอัตราการเปลี่ยนแปลงเดือนพฤศจิกายน 2563



ปี 2555 = 100 (รูปเงินดอลลาร์สหรัฐ)

| หมวด | สัดส่วน น้ำหนัก พ.ย. 63 | เดือนพฤศจิกายน 2563 | | | | | เดือนตุลาคม 2563 | | | |
|--|-------------------------------|---------------------|---------|---------------------|-------|-------|------------------|------|---------------------|-------|
| | | ดัชนี | | อัตราการเปลี่ยนแปลง | | | ดัชนี | | อัตราการเปลี่ยนแปลง | |
| | | พ.ย. 63 | พ.ย. 62 | M/M | Y/Y | A/A | ต.ค. 63 | M/M | Y/Y | A/A |
| ดัชนีราคานำเข้า | 100.00 | 92.6 | 93.5 | 1.0 | -1.0 | -2.3 | 91.7 | -0.2 | -1.3 | -2.5 |
| สินค้าเชื้อเพลิง | 12.78 | 56.5 | 69.0 | 4.8 | -18.1 | -22.5 | 53.9 | -1.3 | -19.6 | -22.9 |
| น้ำมันดิบ | 6.75 | 50.4 | 68.5 | 6.8 | -26.4 | -30.4 | 47.2 | -2.7 | -28.4 | -30.8 |
| น้ำมันสำเร็จรูป | 2.29 | 80.8 | 88.9 | 5.6 | -9.1 | -16.3 | 76.5 | -1.9 | -10.6 | -17.1 |
| ก๊าซธรรมชาติปิโตรเลียม | 2.21 | 54.3 | 59.9 | -0.9 | -9.3 | -11.9 | 54.8 | 1.9 | -8.8 | -12.2 |
| สินค้าทุน | 26.79 | 105.6 | 104.8 | 0.3 | 0.8 | 1.1 | 105.3 | 0.0 | 0.9 | 1.2 |
| ผลิตภัณฑ์โลหะ | 1.89 | 106.9 | 103.1 | 1.1 | 3.7 | 1.8 | 105.7 | 0.2 | 2.1 | 1.7 |
| เครื่องจักรกลและส่วนประกอบ | 8.99 | 104.6 | 105.8 | 0.0 | -1.1 | -0.3 | 104.6 | 0.1 | -0.8 | -0.3 |
| เครื่องจักรไฟฟ้าและส่วนประกอบ | 7.64 | 104.4 | 103.5 | 0.0 | 0.9 | 1.7 | 104.4 | 0.0 | 1.3 | 1.8 |
| เครื่องคอมพิวเตอร์ อุปกรณ์และส่วนประกอบ | 3.64 | 105.6 | 103.1 | 0.7 | 2.4 | 1.4 | 104.9 | -0.5 | 2.6 | 1.3 |
| เครื่องมือ เครื่องใช้ทางวิทยาศาสตร์ การแพทย์ฯ | 1.99 | 110.7 | 108.3 | 0.7 | 2.2 | 4.2 | 109.9 | 0.1 | 2.2 | 4.4 |
| สินค้าวัตถุดิบและกึ่งสำเร็จรูป | 41.54 | 101.5 | 97.8 | 0.5 | 3.8 | 1.9 | 101.0 | 0.1 | 3.2 | 1.8 |
| สัตว์น้ำสด แช่เย็น แช่แข็ง แปรรูปและกึ่งสำเร็จรูป | 1.32 | 129.0 | 123.5 | 0.5 | 4.5 | 0.5 | 128.4 | 0.2 | 3.1 | 0.2 |
| พืชและผลิตภัณฑ์จากพืช | 3.01 | 100.5 | 98.8 | 0.5 | 1.7 | -1.0 | 100.0 | -0.1 | 1.3 | -1.3 |
| เคมีภัณฑ์ | 6.79 | 92.0 | 89.9 | 0.9 | 2.3 | 0.0 | 91.2 | 0.1 | 1.4 | -0.1 |
| ผลิตภัณฑ์ทำจากพลาสติก | 1.98 | 101.7 | 101.3 | 0.4 | 0.4 | 0.5 | 101.3 | -0.1 | 0.3 | 0.5 |
| เครื่องเพชรพลอย อัญมณี เงินแท่งและทองคำ | 5.52 | 113.0 | 97.2 | -0.9 | 16.3 | 16.0 | 114.0 | -0.6 | 16.0 | 15.9 |
| เหล็ก เหล็กกล้าและผลิตภัณฑ์ | 5.79 | 92.4 | 89.2 | 0.5 | 3.6 | 1.6 | 91.9 | -0.1 | 3.1 | 1.3 |
| สินแร่โลหะอื่น ๆ เศษโลหะและผลิตภัณฑ์ | 3.96 | 100.9 | 98.4 | 0.9 | 2.5 | -0.9 | 100.0 | 0.6 | 1.5 | -1.2 |
| ปุ๋ย และยากำจัดศัตรูพืชและสัตว์ | 0.96 | 68.4 | 75.1 | 0.6 | -8.9 | -12.0 | 68.0 | 0.3 | -11.1 | -12.5 |
| อุปกรณ์ ส่วนประกอบเครื่องใช้ไฟฟ้าและอิเล็กทรอนิกส์ | 6.83 | 111.5 | 109.0 | 0.7 | 2.3 | 1.1 | 110.7 | 0.4 | 2.0 | 0.9 |
| สินค้าอุปโภคบริโภค | 12.48 | 105.7 | 103.9 | 0.3 | 1.7 | 1.8 | 105.4 | 0.2 | 2.0 | 1.9 |
| ผัก ผลไม้และของปรุงแต่งที่ทำจากผัก ผลไม้ | 0.95 | 104.8 | 104.0 | -0.2 | 0.8 | 2.6 | 105.0 | -0.3 | 2.0 | 2.8 |
| ผลิตภัณฑ์เวชกรรมและเภสัชกรรม | 1.42 | 97.9 | 98.8 | 0.3 | -0.9 | 0.1 | 97.6 | 0.0 | -1.0 | 0.2 |
| เครื่องใช้เบ็ดเตล็ด | 0.86 | 104.1 | 102.7 | 0.4 | 1.4 | 0.7 | 103.7 | 0.5 | 1.4 | 0.6 |
| เครื่องใช้ไฟฟ้าในบ้าน | 3.26 | 107.2 | 103.1 | -0.1 | 4.0 | 3.0 | 107.3 | 0.8 | 5.1 | 3.0 |
| ยานพาหนะและอุปกรณ์การขนส่ง | 6.41 | 96.8 | 97.2 | 1.0 | -0.4 | 0.0 | 95.8 | -0.3 | -1.1 | 0.1 |
| รถยนต์นั่ง | 0.63 | 110.2 | 109.5 | 0.1 | 0.6 | 2.4 | 110.1 | 0.3 | 0.7 | 2.7 |
| รถยนต์โดยสารและรถบรรทุก | 0.29 | 106.2 | 106.9 | 0 | -0.7 | 0.5 | 106.2 | 0.0 | -1.0 | 0.7 |
| ส่วนประกอบและอุปกรณ์ยานยนต์ | 4.94 | 94.0 | 94.7 | 1.2 | -0.7 | -0.3 | 92.9 | -0.4 | -1.7 | -0.4 |

Concept : 1. ดัชนีราคานำเข้าของประเทศ แสดงถึงการเปลี่ยนแปลงของระดับราคาสินค้านำเข้าที่ผู้นำเข้าในประเทศไทยได้จ่ายไปเพื่อนำเข้าสินค้าจากต่างประเทศ ทั้งนี้ ราคานำเข้าที่สำรวจเป็นราคา C.I.F. (Cost, Insurance และ Freight) ครอบคลุม 5 หมวดสินค้า ได้แก่ หมวดสินค้าเชื้อเพลิง หมวดสินค้าทุน หมวดสินค้าวัตถุดิบและกึ่งสำเร็จรูป หมวดสินค้าอุปโภคบริโภค และหมวดยานพาหนะและอุปกรณ์การขนส่ง มีจำนวนรายการสินค้าทั้งหมด 730 รายการ

2. อัตราการค้า (Term of Trade) เป็นเกณฑ์วัดความได้เปรียบเสียเปรียบทางการค้าของประเทศ พิจารณาจากอัตราส่วนระหว่างดัชนีราคาส่งออกกับดัชนีราคานำเข้า

อัตราการค้าของไทย ในเดือนพฤศจิกายน 2563 เท่ากับ 109.0 (เดือนกันยายน 2563 เท่ากับ 109.7) ทั้งนี้ อัตราการค้ายังสูงกว่า 100 แสดงว่า ประเทศไทย ยังมีความสามารถทางการแข่งขันที่ดี

อัตราการค้าของไทย



กลุ่มสินค้าไทยมีศักยภาพการแข่งขันด้านการส่งออกที่ดี และราคาส่งออกมีแนวโน้มปรับตัวสูงขึ้นมากกว่าราคานำเข้า ประกอบด้วย 1) กลุ่มที่นำเข้าวัตถุดิบชั้นกลาง และส่งออกสินค้าขั้นสุดท้าย (เพื่อบริโภค หรือใช้เป็นส่วนประกอบอีกครั้งในประเทศคู่ค้า) เช่น เคมีภัณฑ์ เครื่องคอมพิวเตอร์ อุปกรณ์ และส่วนประกอบเม็ดพลาสติก และผลิตภัณฑ์พลาสติก สะท้อนถึงการส่งออกสินค้ากลุ่มนี้จะสร้างมูลค่าเพิ่มสูงขึ้นภายในประเทศจากการนำเข้าวัตถุดิบจากต่างประเทศ 2) กลุ่มสินค้านำเข้าและส่งออกไม่มีความเกี่ยวเนื่องกันโดยตรงในด้านห่วงโซ่การผลิต โดยสินค้านำเข้าจะเป็นสินค้าสำเร็จรูปใช้สำหรับการบริโภคภายในประเทศเป็นหลัก ขณะที่การส่งออกจะเป็นสินค้าที่ผลิตและใช้วัตถุดิบภายในประเทศเป็นสำคัญ เช่น ผักกระป๋อง เครื่องสำอาง และผลิตภัณฑ์ทำจากข้าวและแป้ง

กลุ่มสินค้าสำคัญที่มีราคานำเข้าสูงกว่าราคาส่งออก ประกอบด้วย น้ำมันดิบ และน้ำมันสำเร็จรูป แผงวงจรไฟฟ้า ทองแดงและผลิตภัณฑ์ นมและผลิตภัณฑ์นม กระดาษและผลิตภัณฑ์กระดาษ และสิ่งทอและเสื้อผ้า สำหรับราคาทองคำนำเข้าที่สูงกว่าราคาส่งออกในช่วงนี้เป็นไปตามพฤติกรรมเก็งกำไรของผู้ส่งออกเมื่อราคาทองคำในตลาดโลกเริ่มชะลอตัว ผู้ส่งออกจะมีสต็อกสินค้าโดยการเร่งนำเข้าเพื่อจะรอขายหรือส่งออกเมื่อราคาสูงขึ้นในระยะต่อไป