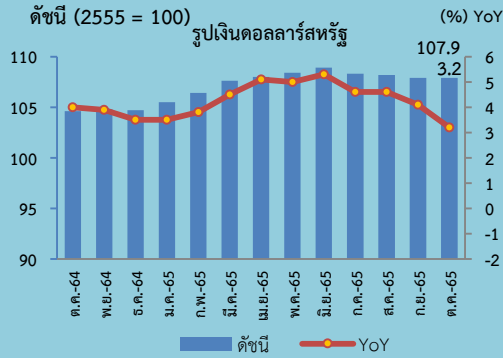
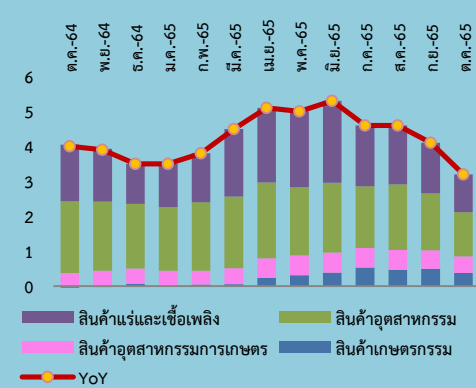


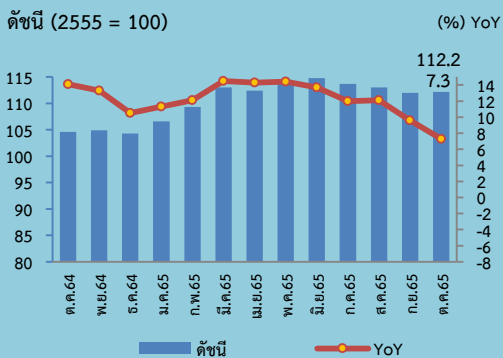
Export Price Index (EXPI)



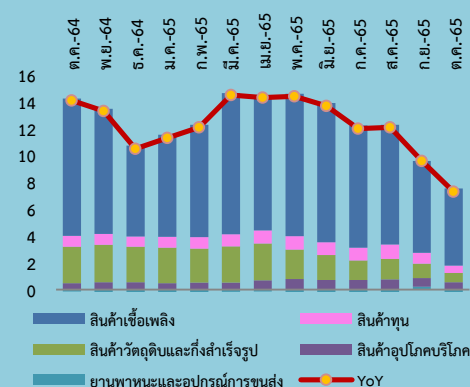
องค์ประกอบของการเปลี่ยนแปลงดัชนีราคาส่งออก (Percentage Points)



Import Price Index (IMPI)



องค์ประกอบของการเปลี่ยนแปลงดัชนีราคานำเข้า (Percentage Points)



ดัชนีราคาส่งออกเดือนตุลาคม 2565 เท่ากับ 107.9

เมื่อเทียบกับระยะเวลา	การเปลี่ยนแปลง	ร้อยละ
1. เดือนตุลาคม 2564 (YoY)	สูงขึ้น	3.2
2. เดือนกันยายน 2565 (MoM)	ไม่เปลี่ยนแปลง	0.0
3. เฉลี่ย 10 เดือน (ม.ค.-ต.ค.) ปี 2565 เทียบกับปี 2564 (AoA)	สูงขึ้น	4.4

ดัชนีราคานำเข้าเดือนตุลาคม 2565 เท่ากับ 112.2

เมื่อเทียบกับระยะเวลา	การเปลี่ยนแปลง	ร้อยละ
1. เดือนตุลาคม 2564 (YoY)	สูงขึ้น	7.3
2. เดือนกันยายน 2565 (MoM)	สูงขึ้น	0.2
3. เฉลี่ย 10 เดือน (ม.ค.-ต.ค.) ปี 2565 เทียบกับปี 2564 (AoA)	สูงขึ้น	12.1

Highlights

ดัชนีราคาส่งออก เดือนตุลาคม 2565 เทียบกับเดือนเดียวกันของปีก่อน ขยายตัวที่ร้อยละ 3.2 (YoY) ชะลอตัวจากร้อยละ 4.1 ในเดือนก่อนหน้า โดยหมวดสินค้าแร่และเชื้อเพลิง สูงขึ้นร้อยละ 26.4 โดยเฉพาะราคาน้ำมันสำเร็จรูป และก๊าซปิโตรเลียมเหลว เป็นผลจากฐานในปีก่อนหน้าที่เริ่มสูงขึ้น หมวดสินค้าอุตสาหกรรมเกษตร สูงขึ้นร้อยละ 6.1 ได้แก่ อาหารทะเลกระป๋องและแปรรูป อาหารสัตว์เลี้ยง ตามต้นทุนวัตถุดิบที่ปรับตัวสูงขึ้น อย่างไรก็ตาม ราคาปาล์มน้ำมัน เพิ่มขึ้นในอัตราที่ชะลอลง เนื่องจากอินโดนีเซียผ่อนคลายข้อจำกัดการส่งออก ประกอบกับผลผลิตในประเทศมาเลเซียเพิ่มขึ้น รวมทั้งอุปสงค์ของโลกที่ชะลอตัว หมวดสินค้าเกษตรกรรม สูงขึ้นร้อยละ 4.2 ชะลอตัวลงจากเดือนก่อนหน้าที่ร้อยละ 5.4 ได้แก่ ผลิตภัณฑ์มันสำปะหลัง ราคาเพิ่มขึ้นในอัตราที่ชะลอลงตามความต้องการจากประเทศจีนที่หดตัวในบางช่วง นอกจากนี้ ราคายางพาราสูงขึ้นจากเดือนก่อนหน้าตามผลผลิตที่ลดลง แต่การขยายตัวชะลอลงเนื่องจากฐานปีก่อนหน้าที่เริ่มสูงขึ้น สำหรับข้าวปรับตัวเพิ่มขึ้นในอัตราที่ชะลอลงจากการปรับลดราคาส่งออกข้าวของประเทศผู้ส่งออกรายใหญ่ อาทิ ประเทศอินเดีย และเวียดนาม ส่งผลให้ราคาส่งออกข้าวไทยปรับตัวลดลง และหมวดสินค้าอุตสาหกรรม สูงขึ้นร้อยละ 1.6 อย่างไรก็ตามสินค้าอิเล็กทรอนิกส์ คอมพิวเตอร์ อุปกรณ์และส่วนประกอบราคาขยายตัวในอัตราชะลอลงเนื่องจากอุปสงค์ในตลาดโลกลดลง

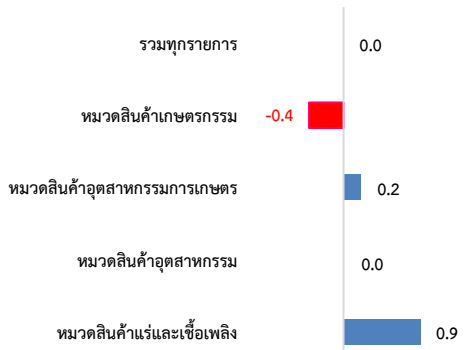
ดัชนีราคานำเข้า เดือนตุลาคม 2565 เทียบกับเดือนเดียวกันของปีก่อน ขยายตัวที่ร้อยละ 7.3 (YoY) ชะลอตัวจากเดือนก่อนหน้าที่ร้อยละ 9.6 โดยหมวดสินค้าที่ดัชนีราคานำเข้าปรับตัวสูงขึ้น ประกอบด้วยหมวดสินค้าเชื้อเพลิง สูงขึ้นร้อยละ 35.2 ชะลอตัวลงจากเดือนก่อนหน้าที่ร้อยละ 45.4 แม้ว่าราคาน้ำมันจะสูงขึ้นจากเดือนก่อนหน้าตามการปรับลดกำลังการผลิตของผู้ผลิตประเทศสำคัญ แต่การขยายตัวชะลอลงเนื่องจากฐานปีก่อนหน้าที่เริ่มสูงขึ้น สำหรับก๊าซธรรมชาติ ปรับตัวสูงขึ้นจากปีก่อนในอัตราที่ชะลอตัวลงตามความกังวลปัญหาการขาดแคลนก๊าซที่ลดลงชั่วคราว หมวดสินค้าอุปโภคบริโภค สูงขึ้นร้อยละ 5.7 ชะลอตัวลงจากร้อยละ 6.6 ในเดือนก่อนหน้า ได้แก่ เครื่องใช้ไฟฟ้าในบ้าน โดยเฉพาะเครื่องมือสื่อสาร ความต้องการชะลอตัวลง ขณะที่ผลิตภัณฑ์เวชกรรมและเภสัชกรรม ราคาชะลอลงจากสถานการณ์โควิด-19 ที่เริ่มปรับตัวดีขึ้น หมวดสินค้าทุน สูงขึ้นร้อยละ 2.7 ชะลอตัวลงจากร้อยละ 4.0 ในเดือนก่อนหน้า จากสินค้าสำคัญที่ราคาขยายตัวในอัตราที่ชะลอตัวลง เช่น เครื่องจักรไฟฟ้าและส่วนประกอบ เครื่องคอมพิวเตอร์ อุปกรณ์และส่วนประกอบ ตามอุปสงค์โลกที่ชะลอตัวลง และผลิตภัณฑ์โลหะ ชะลอตัวลงจากราคาสินค้าโภคภัณฑ์ที่ลดลง และหมวดสินค้าวัตถุดิบและกึ่งสำเร็จรูป สูงขึ้นร้อยละ 2.2 ชะลอตัวลงจากร้อยละ 3.3 ในเดือนก่อนหน้า สินค้าราคาหดตัว เช่น ทองคำตามความต้องการลงทุนลดลง รวมทั้งสินค้าราคาเพิ่มขึ้นในอัตราที่ชะลอลงจากเดือนก่อนหน้า เช่น ผลิตภัณฑ์อลูมิเนียม ผลิตภัณฑ์ทองแดง ตามเศรษฐกิจโลกที่มีแนวโน้มชะลอตัวอย่างต่อเนื่อง ขณะที่หมวดยานพาหนะและอุปกรณ์การขนส่ง ลดลงร้อยละ 5.5 ได้แก่ ส่วนประกอบและอุปกรณ์ยานยนต์

แนวโน้มดัชนีราคาส่งออกและนำเข้าในช่วง 2 เดือนที่เหลือของปี 2565 (พ.ย. - ธ.ค.) คาดว่าดัชนีราคาส่งออกและนำเข้ามีแนวโน้มต่ำกว่าค่าคาดการณ์เดิม เนื่องจากเศรษฐกิจโลกมีแนวโน้มขยายตัวได้ต่ำกว่าค่าคาดการณ์จากผลกระทบของความขัดแย้งทางภูมิรัฐศาสตร์ การดำเนินนโยบายการเงินแบบเข้มงวด และการแพร่ระบาดของโควิด-19 ในประเทศจีน ส่งผลต่อราคาสินค้าที่มีโซ่อุปทาน นอกจากนี้ ค่าระวางเรือที่ลดลงทำให้ต้นทุนการผลิตของประเทศต่าง ๆ ลดลงด้วย

อัตรการการค้า (Term of Trade) เดือนตุลาคม 2565

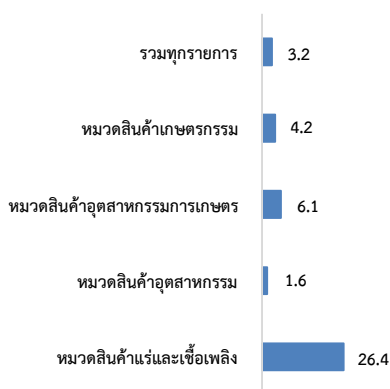
อัตรการการค้าของไทย ในเดือนตุลาคม 2565 เท่ากับ 96.2 (เดือนกันยายน 2565 เท่ากับ 96.3) ลดลงจากเดือนก่อนหน้า แต่ยังต่ำกว่า 100 เป็นเดือนที่ 10 ติดต่อกัน สะท้อนถึง ไทยมีความเสียเปรียบทางโครงสร้างราคา ระหว่างประเทศ เนื่องจากระดับราคานำเข้าสูงกว่าราคาส่งออก โดยมีปัจจัยหลักจากราคาน้ำมันในตลาดโลกยังทรงตัวสูงกว่าปีก่อนหน้า ส่งผลให้ราคานำเข้าน้ำมันและสินค้าที่เกี่ยวข้องกับราคาน้ำมัน (ซึ่งมีสัดส่วนน้ำมันนำเข้าสูงกว่าส่งออก) สูงขึ้นในอัตราที่มากกว่าการสูงขึ้นของราคาส่งออก นอกจากนี้ ราคาน้ำมันที่มีแนวโน้มปรับตัวสูงขึ้น จะส่งผลให้อัตรการการค้าไทยยังอยู่ในระดับต่ำกว่า 100 ต่อไปอีกระยะหนึ่ง

1. เทียบกับเดือนกันยายน 2565 (MoM) ไม่มีการเปลี่ยนแปลง แต่มีการเปลี่ยนแปลงของแต่ละหมวดสินค้า ดังนี้



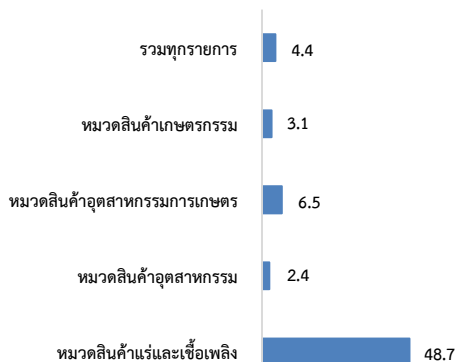
หมวดสินค้าที่ดัชนีราคาส่งออกปรับตัวลดลง ประกอบด้วย หมวดสินค้าเกษตรกรรม ลดลงร้อยละ 0.4 ได้แก่ ผลิตภัณฑ์มันสำปะหลัง ได้รับผลกระทบจากเศรษฐกิจจีนที่ชะลอตัว ประกอบกับปริมาณผลผลิตที่ปรับเพิ่มขึ้นจากการขยายพื้นที่เพาะปลูก ข้าว ราคาปรับตัวลดลง จากการปรับลดราคาส่งออกข้าวของประเทศไทยผู้ส่งออกรายใหญ่ อาทิ ประเทศอินเดีย และเวียดนาม ส่งผลให้ราคาส่งออกข้าวไทยปรับตัวลดลง สำหรับยางพารา ปรับตัวสูงขึ้น เนื่องจากมีปริมาณฝนตกหนักในหลายพื้นที่ทำให้เกษตรกรกรีดยางได้ลดลง ขณะที่หมวดสินค้าแร่และเชื้อเพลิง สูงขึ้นร้อยละ 0.9 ได้แก่ น้ำมันสำเร็จรูป และน้ำมันดิบ เนื่องจากกลุ่มประเทศผู้ส่งออกน้ำมันและองค์กรร่วมประเทศผู้ผลิตน้ำมันเพื่อการส่งออกและประเทศพันธมิตร (OPEC+) ประกาศแผนปรับลดการผลิตน้ำมันในเดือนพฤศจิกายน และหมวดสินค้าอุตสาหกรรมการเกษตร สูงขึ้นร้อยละ 0.2 ได้แก่ อาหารทะเลกระป๋องและแปรรูป ผลไม้กระป๋องและแปรรูป อาหารสัตว์เลี้ยง ผลจากต้นทุนวัตถุดิบอาหารสัตว์ที่ปรับตัวสูงขึ้น ประกอบกับความต้องการในตลาดโลกที่เพิ่มขึ้น อย่างไรก็ตาม ราคาปาล์มน้ำมัน เพิ่มขึ้นเนื่องจากปริมาณผลผลิตและสต็อกของประเทศมาเลเซียและอินโดนีเซียเพิ่มขึ้น ประกอบกับสต็อกน้ำมันปาล์มดิบของไทยยังอยู่ในระดับสูง รวมทั้งอุปสงค์จากตลาดโลกชะลอตัว สำหรับน้ำตาลทราย ราคาปรับตัวลดลงตามความต้องการใช้เพื่อผลิตเป็นเอทานอลลดลง สำหรับหมวดสินค้าอุตสาหกรรม ดัชนีราคาไม่เปลี่ยนแปลง โดยกลุ่มสินค้าสำคัญที่ราคาตกลง ได้แก่ เหล็ก เหล็กกล้าและผลิตภัณฑ์ ผลจากอุปสงค์ที่ลดลงตามการชะลอตัวของเศรษฐกิจจีน เครื่องคอมพิวเตอร์ อุปกรณ์และส่วนประกอบ ผลจากความต้องการที่ลดลงจากการชะลอตัวของเศรษฐกิจโลก ทองคำ ผลจากความต้องการถือครองสินทรัพย์ลดลง การปรับขึ้นอัตราดอกเบี้ยของธนาคารกลางสหรัฐ และอัตราผลตอบแทนพันธบัตรสหรัฐฯ ปรับตัวสูงขึ้น และกลุ่มสินค้าสำคัญที่ราคาสูงขึ้น ได้แก่ เม็ดพลาสติก เนื่องจากเป็นสินค้าที่เกี่ยวข้องกับราคาน้ำมันที่ปรับตัวสูงขึ้น

2. เทียบกับเดือนตุลาคม 2564 (YoY) สูงขึ้นร้อยละ 3.2 โดยมีการเปลี่ยนแปลง ดังนี้



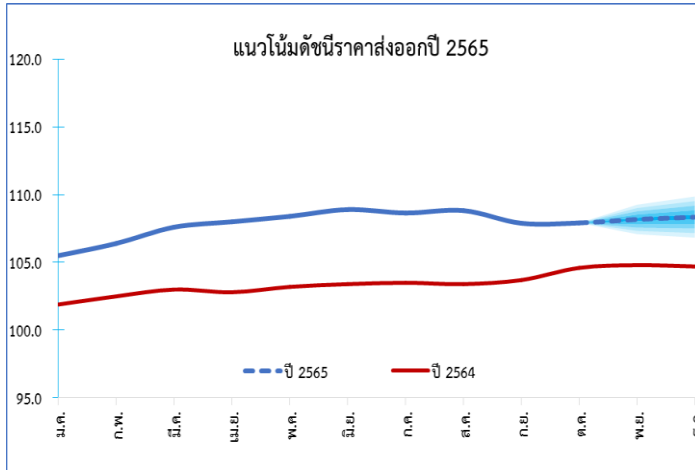
ดัชนีราคาส่งออกปรับตัวสูงขึ้นทุกหมวดสินค้า ประกอบด้วย หมวดสินค้าแร่และเชื้อเพลิง สูงขึ้นร้อยละ 26.4 โดยเฉพาะราคาน้ำมันสำเร็จรูป และก๊าซปิโตรเลียมเหลวเป็นผลจากฐานในปีก่อนหน้าที่เริ่มสูงขึ้น หมวดสินค้าอุตสาหกรรมการเกษตร สูงขึ้นร้อยละ 6.1 ได้แก่ อาหารทะเลกระป๋องและแปรรูป อาหารสัตว์เลี้ยง ตามต้นทุนวัตถุดิบที่ปรับตัวสูงขึ้น อย่างไรก็ตาม ราคาปาล์มน้ำมัน เพิ่มขึ้นในอัตราที่ชะลอลง เนื่องจากอินโดนีเซียผ่อนคลายข้อจำกัดการส่งออก ประกอบกับผลผลิตในประเทศมาเลเซียเพิ่มขึ้น รวมทั้งอุปสงค์ของโลกที่ชะลอตัว หมวดสินค้าเกษตรกรรม สูงขึ้นร้อยละ 4.2 ชะลอตัวลงจากเดือนก่อนหน้าที่ร้อยละ 5.4 ได้แก่ ผลิตภัณฑ์มันสำปะหลัง ราคาเพิ่มขึ้นในอัตราที่ชะลอลงตามความต้องการจากประเทศจีนที่หดตัวในช่วง นอกจากนี้ ราคายางพาราสูงขึ้นจากเดือนก่อนหน้าตามผลผลิตที่ลดลง แต่การขยายตัวชะลอลงเนื่องจากฐานปีก่อนหน้าที่เริ่มสูงขึ้น สำหรับข้าว ปรับตัวเพิ่มขึ้นในอัตราที่ชะลอลงจากการปรับลดราคาส่งออกข้าวของประเทศไทยผู้ส่งออกรายใหญ่ อาทิ ประเทศอินเดีย และเวียดนาม ส่งผลให้ราคาส่งออกข้าวไทยปรับตัวลดลง และหมวดสินค้าอุตสาหกรรม สูงขึ้นร้อยละ 1.6 อย่างไรก็ตามสินค้าอิเล็กทรอนิกส์ คอมพิวเตอร์ อุปกรณ์และส่วนประกอบ ราคายางตัวในอัตราชะลอลงเนื่องจากอุปสงค์ในตลาดโลกลดลง

3. เฉลี่ย ม.ค. - ต.ค. ปี 2565 เทียบกับปี 2564 (AoA) สูงขึ้นร้อยละ 4.4 โดยมีการเปลี่ยนแปลง ดังนี้



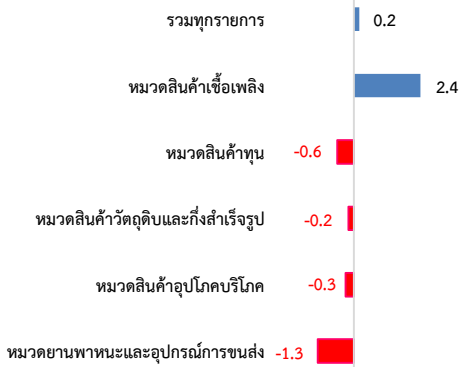
ดัชนีราคาส่งออกปรับตัวสูงขึ้นทุกหมวดสินค้า ประกอบด้วย หมวดสินค้าแร่และเชื้อเพลิง สูงขึ้นร้อยละ 48.7 ได้แก่ น้ำมันสำเร็จรูป และน้ำมันดิบ ตามราคาน้ำมันดิบในตลาดโลกที่ปรับตัวสูงกว่าปีก่อนหน้า อันเป็นผลมาจากสถานการณ์ความขัดแย้งในยูเครนที่ยืดเยื้อ และมาตรการคว่ำบาตรของสหรัฐฯ และประเทศพันธมิตร หมวดสินค้าอุตสาหกรรม การเกษตร สูงขึ้นร้อยละ 6.5 ได้แก่ อาหารทะเลกระป๋องและแปรรูป อาหารสัตว์เลี้ยง ปรับตัวสูงขึ้นตามต้นทุนวัตถุดิบ รวมถึงความต้องการบริโภคที่เพิ่มขึ้นอย่างต่อเนื่อง ปาล์มน้ำมัน ราคาสูงขึ้นมากในช่วงครึ่งแรกของปี เนื่องจากความกังวลด้านอุปทานที่ไม่เพียงพอ และน้ำตาลทราย เนื่องจากความต้องการนำผลิตภัณฑ์จากอ้อยไปผลิตเป็นเอทานอลเพื่อทดแทนน้ำมันที่ราคาสูงขึ้น หมวดสินค้าเกษตรกรรม สูงขึ้นร้อยละ 3.1 ได้แก่ ผลิตภัณฑ์มันสำปะหลัง เนื่องจากความต้องการใช้ เป็นพลังงานทดแทนเพิ่มขึ้นต่อเนื่อง ยางพารา เพิ่มขึ้นในอัตราที่ลดลงจากผลกระทบของการชะลอตัวของเศรษฐกิจจีน สำหรับผลไม้สดแช่เย็น แช่แข็งและแห้ง แอปเปิ้ลสดแช่เย็น แช่แข็ง และแปรรูป ตามความต้องการสินค้าอาหารที่ขยายตัวต่อเนื่อง และหมวดสินค้าอุตสาหกรรม สูงขึ้นร้อยละ 2.4 ได้แก่ เครื่องอิเล็กทรอนิกส์ โดยเฉพาะเครื่องคอมพิวเตอร์ อุปกรณ์และส่วนประกอบ จากการใช้ชิ้นส่วนและอุปกรณ์เทคโนโลยีใหม่และต้นทุนวัตถุดิบที่ปรับตัวสูงขึ้น ขณะที่ผลิตภัณฑ์ยาง เม็ดพลาสติก และเคมีภัณฑ์ เป็นผลจากราคาน้ำมันที่ปรับตัวสูงขึ้น

4. แนวโน้มดัชนีราคาส่งออกในช่วง 2 เดือนที่เหลือของปี 2565



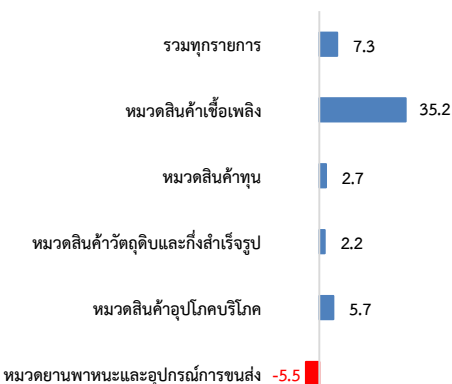
แนวโน้มดัชนีราคาส่งออกในช่วง 2 เดือนที่เหลือของปี 2565 (พ.ย. - ธ.ค.) มีแนวโน้มต่ำกว่าคาดการณ์เดิม เป็นผลมาจาก (1) เศรษฐกิจโลกมีแนวโน้มชะลอตัว เนื่องจากความขัดแย้งทางภูมิรัฐศาสตร์ที่มีอย่างต่อเนื่อง และเป็นอุปสรรคทางการค้าระหว่างประเทศ ทั้งความขัดแย้งที่ยืดเยื้อระหว่างยูเครนและรัสเซีย และความขัดแย้งที่มีแนวโน้มเพิ่มขึ้นระหว่างจีนและสหรัฐฯ จากกรณีไต้หวัน นอกจากนี้ เศรษฐกิจโลกยังได้รับผลกระทบของเงินเฟ้อที่ปรับตัวสูงขึ้นมาก การดำเนินนโยบายการเงินแบบเข้มงวด และนโยบาย ZERO COVID-19 ของประเทศจีน (2) ต้นทุนปัจจัยการผลิตสินค้าชั้นกลางจากต่างประเทศมีแนวโน้มลดลงจากค่าระวางเรือปรับตัวลดลง และ (3) เงินบาทมีแนวโน้มอ่อนค่า ทำให้ผู้ส่งออกไทยบางส่วนมีความได้เปรียบด้านการกำหนดราคาส่งออก โดยเฉพาะสินค้าที่มีการใช้วัตถุดิบจากในประเทศเป็นส่วนใหญ่

1. เทียบกับเดือนกันยายน 2565 (MoM) สูงขึ้นร้อยละ 0.2 โดยมีการเปลี่ยนแปลง ดังนี้



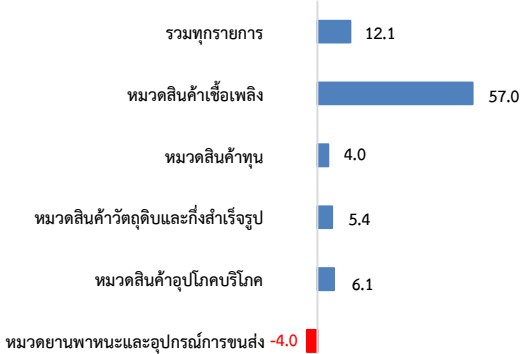
หมวดสินค้าที่ดัชนีราคานำเข้าปรับตัวสูงขึ้น ประกอบด้วย หมวดสินค้าเชื้อเพลิง สูงขึ้นร้อยละ 2.4 ได้แก่ น้ำมันดิบและน้ำมันสำเร็จรูป เนื่องจากกลุ่มประเทศผู้ส่งออกน้ำมันและองค์กรร่วมประเทศผู้ผลิตน้ำมันเพื่อการส่งออกและประเทศพันธมิตร (OPEC+) ประกาศแผนปรับลดการผลิตน้ำมันในเดือนพฤศจิกายน อย่างไรก็ตาม ราคาก๊าซธรรมชาติปรับตัวลดลงสอดคล้องกับราคาก๊าซในตลาดยุโรป เนื่องจากความกังวลปัญหาการขาดแคลนก๊าซในช่วงฤดูหนาวลดลงชั่วคราว ขณะที่หมวดยานพาหนะและอุปกรณ์การขนส่ง ลดลงร้อยละ 1.3 ได้แก่ ส่วนประกอบและอุปกรณ์ยานยนต์ หมวดสินค้าทุน ลดลงร้อยละ 0.6 ได้แก่ เครื่องคอมพิวเตอร์ อุปกรณ์และส่วนประกอบ จากความต้องการสินค้าอิเล็กทรอนิกส์ในตลาดโลกที่มีแนวโน้มลดลง เครื่องจักรไฟฟ้าและส่วนประกอบ และเครื่องจักรกลและส่วนประกอบ เนื่องจากความกังวลเศรษฐกิจโลกถดถอยส่งผลให้ความต้องการลงทุนชะลอตัวลง หมวดสินค้าอุปโภคบริโภค ลดลงร้อยละ 0.3 ได้แก่ ผลิตภัณฑ์เวชกรรมและเภสัชกรรม เนื่องจากความต้องการใช้ในช่วงหลังโควิด-19 ลดลง เครื่องใช้ไฟฟ้าในบ้าน โดยเฉพาะเครื่องมือสื่อสาร เนื่องจากอุปสงค์ของตลาดโลกลดลงต่อเนื่อง และหมวดสินค้าวัตถุดิบและกึ่งสำเร็จรูป ลดลงร้อยละ 0.2 ได้แก่ เครื่องเพชรพลอย อัญมณี เงินแท่ง และทองคำ เนื่องจากธนาคารกลางหลายประเทศปรับขึ้นดอกเบี้ยทำให้ความต้องการลงทุนทองคำมีแนวโน้มลดลง เหล็ก เหล็กกล้าและผลิตภัณฑ์ จากความต้องการใช้เหล็กที่ลดลงโดยเฉพาะจากประเทศจีนที่ควบคุมอุตสาหกรรมอสังหาริมทรัพย์ และการใช้นโยบาย ZERO COVID-19 ทำให้ต้องระงับกิจกรรมการก่อสร้าง

2. เทียบกับเดือนตุลาคม 2564 (YoY) สูงขึ้นร้อยละ 7.3 โดยมีการเปลี่ยนแปลง ดังนี้



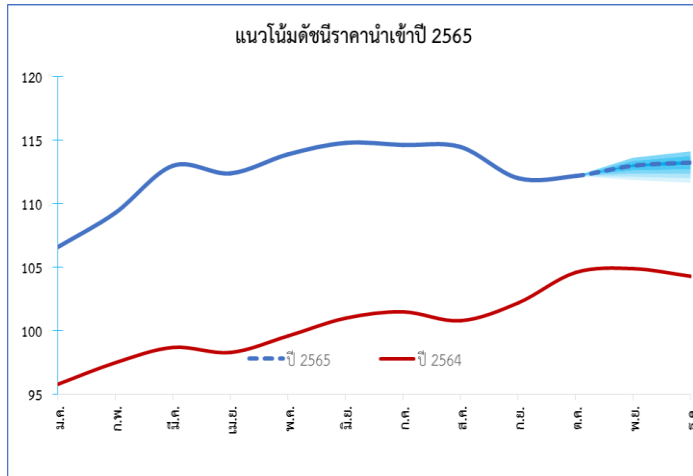
หมวดสินค้าเชื้อเพลิง สูงขึ้นร้อยละ 35.2 ชะลอตัวลงจากเดือนก่อนหน้าที่ร้อยละ 45.4 แม้ว่าราคาน้ำมันจะสูงขึ้นจากเดือนก่อนหน้า ตามการปรับลดกำลังการผลิตของผู้ผลิตประเทศสำคัญ แต่การขยายตัวชะลอลงเนื่องจากฐานปีก่อนหน้าที่เริ่มสูงขึ้น สำหรับก๊าซธรรมชาติปรับตัวสูงขึ้นจากปีก่อนในอัตราที่ชะลอตัวลงตามความกังวลปัญหาการขาดแคลนก๊าซที่ลดลงชั่วคราว หมวดสินค้าอุปโภคบริโภค สูงขึ้นร้อยละ 5.7 ชะลอตัวลงจากร้อยละ 6.6 ในเดือนก่อนหน้า ได้แก่ เครื่องใช้ไฟฟ้าในบ้าน โดยเฉพาะเครื่องมือสื่อสาร ความต้องการชะลอตัวลง ขณะที่ผลิตภัณฑ์เวชกรรมและเภสัชกรรม ราคาชะลอลงจากสถานการณ์โควิด-19 ที่เริ่มปรับตัวดีขึ้น หมวดสินค้าทุน สูงขึ้นร้อยละ 2.7 ชะลอตัวลงจากร้อยละ 4.0 ในเดือนก่อนหน้า จากสินค้าสำคัญที่ราคาขยายตัวในอัตราที่ชะลอตัวลง เช่น เครื่องจักรไฟฟ้าและส่วนประกอบ เครื่องคอมพิวเตอร์ อุปกรณ์และส่วนประกอบ ตามอุปสงค์โลกที่ชะลอตัวลง และผลิตภัณฑ์โลหะ ชะลอตัวลงจากราคาสินค้าโภคภัณฑ์ที่ลดลง และหมวดสินค้าวัตถุดิบและกึ่งสำเร็จรูป สูงขึ้นร้อยละ 2.2 ชะลอตัวลงจากร้อยละ 3.3 ในเดือนก่อนหน้า สินค้าราคาหดตัว เช่น ทองคำ ตามความต้องการลงทุนลดลง รวมทั้งสินค้าราคาเพิ่มขึ้นในอัตราที่ชะลอลงจากเดือนก่อนหน้า เช่น ผลิตภัณฑ์ออลูมิเนียม ผลิตภัณฑ์ทองแดง ตามเศรษฐกิจโลกที่มีแนวโน้มชะลอตัวอย่างต่อเนื่อง ขณะที่หมวดยานพาหนะและอุปกรณ์การขนส่ง ลดลงร้อยละ 5.5 ได้แก่ ส่วนประกอบและอุปกรณ์ยานยนต์

3. เฉลี่ย ม.ค. - ต.ค. ปี 2565 เทียบกับปี 2564 (AoA) สูงขึ้นร้อยละ 12.1 โดยมีการเปลี่ยนแปลง ดังนี้



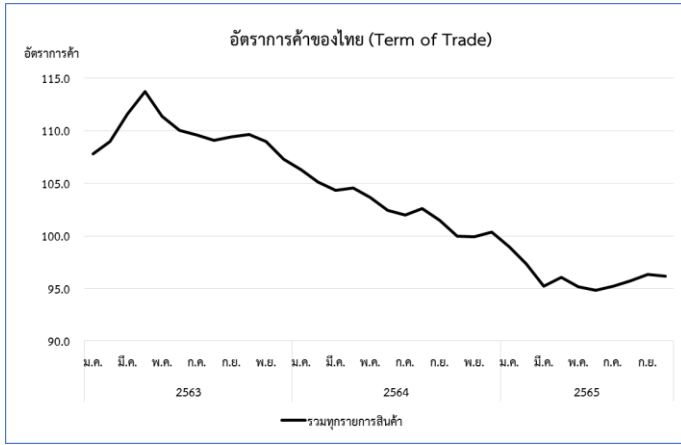
หมวดสินค้าที่ดัชนีราคานำเข้าปรับตัวสูงขึ้น ประกอบด้วย หมวดสินค้าเชื้อเพลิง สูงขึ้นร้อยละ 57.0 ได้แก่ น้ำมันดิบ ก๊าซธรรมชาติปิโตรเลียม เชื้อเพลิงอื่น ๆ และน้ำมันสำเร็จรูป ผลจากสถานการณ์ความขัดแย้งในยูเครนที่ยังยืดเยื้อ หมวดสินค้าอุปโภคบริโภค สูงขึ้นร้อยละ 6.1 ได้แก่ เครื่องใช้ไฟฟ้าในบ้าน โดยเฉพาะเครื่องมือสื่อสาร ผลิตภัณฑ์เวชกรรมและเภสัชกรรม โดยเฉพาะยารักษาโรคที่ความต้องการใช้ในช่วงโควิด-19 เพิ่มขึ้น อย่างไรก็ตาม การเพิ่มขึ้นของราคามีทิศทางชะลอตัวจากสถานการณ์การแพร่ระบาดที่คลี่คลายลง หมวดสินค้าวัตถุดิบและกึ่งสำเร็จรูป สูงขึ้นร้อยละ 5.4 ได้แก่ สินแร่โลหะอื่น ๆ เศษโลหะและผลิตภัณฑ์อื่น ๆ โดยเฉพาะผลิตภัณฑ์ออลูมิเนียมและผลิตภัณฑ์ทองแดง และเคมีภัณฑ์ตามราคาน้ำมันดิบที่ปรับสูงขึ้นมากในช่วงต้นปี เนื่องจากต้นทุนที่สูงขึ้น และหมวดสินค้าทุน สูงขึ้นร้อยละ 4.0 ได้แก่ เครื่องจักรไฟฟ้าและส่วนประกอบ เครื่องคอมพิวเตอร์ อุปกรณ์และส่วนประกอบ เนื่องจากความต้องการเพิ่มสูงขึ้น อย่างไรก็ตาม ความต้องการมีแนวโน้มลดลงตามภาวะเศรษฐกิจโลกที่มีแนวโน้มชะลอตัวอย่างชัดเจน ขณะที่หมวดยานพาหนะและอุปกรณ์การขนส่ง ลดลงร้อยละ 4.0 ได้แก่ ส่วนประกอบและอุปกรณ์ยานยนต์

4. แนวโน้มดัชนีราคานำเข้าในช่วง 2 เดือนที่เหลือของปี 2565



แนวโน้มดัชนีราคานำเข้าในช่วง 2 เดือนที่เหลือของปี 2565 (พ.ย. - ธ.ค.) มีแนวโน้มต่ำกว่าคาดการณ์เดิม เนื่องจากเศรษฐกิจโลกมีแนวโน้มขยายตัวได้ต่ำกว่าคาดการณ์ จากผลกระทบของความขัดแย้งทางภูมิรัฐศาสตร์ การดำเนินนโยบายการเงินแบบเข้มงวด และการแพร่ระบาดของโควิด-19 ในประเทศจีน ส่งผลต่อราคาสินค้าที่มีใช้อาหาร นอกจากนี้ ค่าระวางเรือที่ลดลงทำให้ต้นทุนการขนส่งสินค้าระหว่างประเทศลดลง

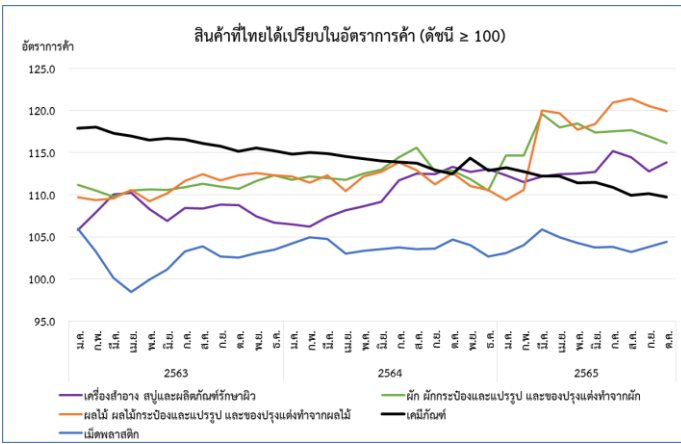
อัตราการค่าของไทย ในเดือนตุลาคม 2565 เท่ากับ 96.2 (เดือนกันยายน 2565 เท่ากับ 96.3) ลดลงจากเดือนก่อนหน้า และยังคงต่ำกว่า 100 ต่อเนื่องเป็นเดือนที่ 10 ติดต่อกัน แสดงถึง อัตราการค่าของไทยมีความเสียเปรียบเชิงโครงสร้างราคาระหว่างประเทศ เนื่องจากราคาส่งออกที่เสนอขายต่ำกว่าราคานำเข้าที่ซื้อเข้ามา



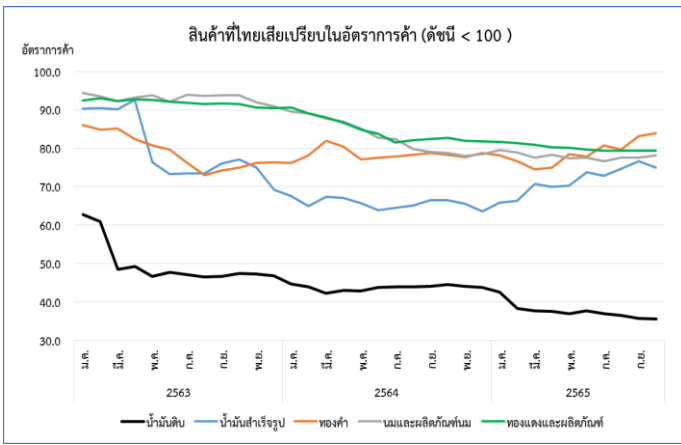
อัตราการค่าของไทย ในเดือนตุลาคม 2565 เท่ากับ 96.2 (เดือนกันยายน 2565 เท่ากับ 96.3) ลดลงจากเดือนก่อนหน้า และยังคงต่ำกว่า 100 เป็นเดือนที่ 10 ติดต่อกัน สะท้อนว่า ไทยยังมีความเสียเปรียบทางโครงสร้างราคาระหว่างประเทศ เนื่องจากระดับราคานำเข้าสูงกว่าราคาส่งออก โดยมีปัจจัยหลักจากราคาน้ำมันในตลาดโลกยังอยู่ในระดับสูงกว่าปีก่อนหน้า (การนำเข้าน้ำมันมีสัดส่วนสูงกว่าการส่งออกน้ำมัน) ส่งผลให้ดัชนีราคานำเข้ารวมสูงกว่าดัชนีราคาส่งออกรวม

สำหรับกลุ่มสินค้าที่ราคาส่งออกยังคงอยู่ในระดับที่สูงกว่าราคานำเข้า (ได้เปรียบในอัตราการค้า) ประกอบด้วย กลุ่มสินค้าที่ใช้วัตถุดิบชั้นกลางจากต่างประเทศในการผลิต เช่น เครื่องสำอาง สบู่ และผลิตภัณฑ์รักษาผิว เคมีภัณฑ์ ผลิตภัณฑ์พลาสติก เม็ดพลาสติก และเครื่องคอมพิวเตอร์ อุปกรณ์และส่วนประกอบ และกลุ่มสินค้าชั้นกลางที่ใช้วัตถุดิบภายในประเทศในการผลิต เช่น ผลไม้ ผลไม้กระป๋องและแปรรูป และของปรุงแต่งทำจากผลไม้ ผัก ผักกระป๋องและแปรรูป และของปรุงแต่งทำจากผัก และผลิตภัณฑ์ทำจากข้าวและแป้ง เป็นต้น

ขณะที่กลุ่มสินค้าที่ราคานำเข้าสูงกว่าราคาส่งออก (เสียเปรียบในอัตราการค้า) ได้แก่ น้ำมันดิบ น้ำมันสำเร็จรูป นมและผลิตภัณฑ์นม ทองแดงและผลิตภัณฑ์ และทองคำ นอกจากนี้ ยังมีสินค้าอื่น ๆ ที่ราคานำเข้าสูงกว่าราคาส่งออก อาทิ เครื่องใช้ไฟฟ้า กระดาษและผลิตภัณฑ์กระดาษ อัญมณีและเครื่องประดับ สิ่งทอและเสื้อผ้า ผงงจอร์ไฟฟ้า และเครื่องจักรกลและส่วนประกอบ เป็นต้น



แนวโน้มอัตราการค้าไทยในช่วง 2 เดือนที่เหลือของปี 2565 คาดว่าจะมีความเสี่ยงปรับตัวลดลงจากช่วงก่อนหน้า ตามทิศทางราคาน้ำมันที่ปรับตัวสูงขึ้น ซึ่งจะส่งผลให้ดัชนีราคานำเข้าเพิ่มขึ้นในอัตราที่มากกว่าการเพิ่มขึ้นของดัชนีราคาส่งออก และจะส่งผลให้อัตราการค้าไทยยังอยู่ในระดับต่ำกว่า 100 ไปอีกระยะหนึ่ง



ตารางแสดงดัชนีราคาส่งออกและอัตราการเปลี่ยนแปลงเดือนตุลาคม 2565

ปี 2555 = 100 (รูปีเงินดอลลาร์สหรัฐ)

หมวด	สัดส่วน น้ำหนัก ต.ค. 65	เดือนตุลาคม 2565					เดือนกันยายน 2565			
		ดัชนี		อัตราการเปลี่ยนแปลง			ดัชนี		อัตราการเปลี่ยนแปลง	
		ต.ค. 65	ต.ค.64	M/M	Y/Y	A/A	ก.ย. 65	M/M	Y/Y	A/A
ดัชนีราคาส่งออก	100.00	107.9	104.6	0.0	3.2	4.4	107.9	-0.3	4.1	4.6
สินค้าเกษตรกรรม	9.61	111.0	106.5	-0.4	4.2	3.1	111.4	-0.5	5.4	3.0
สินค้ากสิกรรม	7.52	103.9	99.4	-0.4	4.5	3.0	104.3	-0.8	5.9	2.8
สินค้าประมง	0.63	124.5	119.6	0.3	4.1	3.7	124.1	0.5	4.7	3.7
ปศุสัตว์	1.45	144.6	140.6	-0.6	2.8	2.5	145.4	0.6	3.4	2.5
สินค้าอุตสาหกรรมเกษตร	7.25	122.8	115.7	0.2	6.1	6.5	122.6	0.2	6.6	6.5
อาหารทะเลกระป๋องและแปรรูป	1.34	147.1	135.8	1.2	8.3	8.5	145.4	0.6	9.1	8.6
น้ำตาลทรายและกากน้ำตาล	0.57	114.1	109.3	-0.3	4.4	8.0	114.4	-0.3	4.4	8.4
ผลไม้กระป๋องและแปรรูป	0.68	127.6	123.3	0.2	3.5	2.8	127.3	0.0	3.5	2.8
ผลิตภัณฑ์ข้าวสาลีและอาหารสำเร็จรูปอื่น	0.87	113.8	109.4	0.0	4.0	2.7	113.8	0.2	4.4	2.6
สินค้าอุตสาหกรรม	78.17	106.8	105.1	0.0	1.6	2.4	106.8	-0.1	2.0	2.4
สิ่งทอ	2.40	109.7	106.3	0.0	3.2	3.0	109.7	0.0	3.1	3.0
อัญมณีและเครื่องประดับ	3.66	101.4	99.7	-0.1	1.7	1.4	101.5	-0.3	1.7	1.4
เครื่องใช้ไฟฟ้า	10.20	107.6	106.7	0.1	0.8	0.7	107.5	0.1	1.0	0.6
เครื่องอิเล็กทรอนิกส์	15.75	111.2	107.8	-0.4	3.2	3.4	111.7	0.1	3.9	3.4
เหล็ก เหล็กกล้าและผลิตภัณฑ์	2.43	110.7	111.1	-0.4	-0.4	3.4	111.2	-0.4	0.6	3.8
เม็ดพลาสติก	4.18	104.2	102.8	0.7	1.4	5.0	103.5	-0.1	2.7	5.5
ผลิตภัณฑ์พลาสติก	1.62	110.7	108.9	0.4	1.7	2.8	110.3	0.1	1.9	3.0
เคมีภัณฑ์	3.54	112.8	111.6	-0.1	1.1	3.5	112.9	-0.3	1.8	3.8
ผลิตภัณฑ์ยาง	5.39	109.1	103.5	0.4	5.4	7.0	108.7	0.1	5.2	7.2
ยานพาหนะ อุปกรณ์และส่วนประกอบ	13.73	105.0	103.7	0.1	1.3	2.1	104.9	0.0	1.9	2.3
สินค้าแร่และเชื้อเพลิง	4.97	118.3	93.6	0.9	26.4	48.7	117.2	-2.9	37.6	51.5
น้ำมันดิบ	0.17	42.2	43.1	2.9	-2.1	31.0	41.0	-8.1	5.9	35.2
น้ำมันสำเร็จรูป	4.38	125.1	97.3	1.0	28.6	53.5	123.9	-3.1	41.0	56.8

Concept 1. ดัชนีราคาส่งออกของประเทศ แสดงถึงการเปลี่ยนแปลงของระดับราคาสินค้าส่งออกในรูปของดัชนี โดยใช้วิธีการเปลี่ยนแปลงของราคาส่งออกที่ผู้ส่งออกในประเทศไทยได้ส่งออกไปต่างประเทศ ทั้งนี้ ราคาส่งออกที่สำรวจเป็นราคา F.O.B. (Free On Board) ครอบคลุม 4 หมวดสินค้า ได้แก่ หมวดสินค้าเกษตรกรรม หมวดสินค้าอุตสาหกรรมเกษตร หมวดสินค้าอุตสาหกรรม และหมวดสินค้าแร่และเชื้อเพลิง มีจำนวนรายการสินค้าทั้งหมด 640 รายการ

2. อัตราการค้า (Term of Trade) เป็นเกณฑ์วัดความได้เปรียบเสียเปรียบทางด้านราคาของประเทศ พิจารณาจากอัตราส่วนระหว่างดัชนีราคาส่งออกกับดัชนีราคานำเข้า

ตารางแสดงดัชนีราคานำเข้าและอัตราการเปลี่ยนแปลงเดือนตุลาคม 2565

ปี 2555 = 100 (รูปเงินดอลลาร์สหรัฐ)

หมวด	สัดส่วน น้ำหนัก	เดือนตุลาคม 2565						เดือนกันยายน 2565			
		ดัชนี		อัตราการเปลี่ยนแปลง			ดัชนี		อัตราการเปลี่ยนแปลง		
		ต.ค. 65	ต.ค. 65	ต.ค. 64	M/M	Y/Y	A/A	ก.ย. 65	M/M	Y/Y	A/A
ดัชนีราคานำเข้า	100.00	112.2	104.6	0.2	7.3	12.1	112.0	-0.9	9.6	12.7	
สินค้าซื้อเพลิง	19.69	132.9	98.3	2.4	35.2	57.0	129.8	-3.2	45.4	60.0	
น้ำมันดิบ	11.38	118.5	96.8	3.2	22.4	52.4	114.8	-6.1	30.9	56.4	
น้ำมันสำเร็จรูป	2.20	166.7	146.3	3.1	13.9	41.0	161.7	-5.7	22.3	44.6	
ก๊าซธรรมชาติปิโตรเลียม	3.45	139.6	76.6	-0.8	82.2	81.2	140.7	4.6	105.4	80.9	
สินค้านำเข้า	23.23	111.3	108.4	-0.6	2.7	4.0	112.0	0.0	4.0	4.1	
ผลิตภัณฑ์โลหะ	1.69	118.8	115.1	-1.2	3.2	7.7	120.2	-1.2	7.3	8.2	
เครื่องจักรกลและส่วนประกอบ	7.23	104.8	104.9	-0.5	-0.1	1.3	105.3	-0.5	1.0	1.5	
เครื่องจักรไฟฟ้าและส่วนประกอบ	6.95	111.2	106.7	-0.6	4.2	4.9	111.9	0.2	5.9	5.0	
เครื่องคอมพิวเตอร์ อุปกรณ์และส่วนประกอบ	3.75	117.3	110.8	-1.2	5.9	6.7	118.7	1.0	7.7	6.7	
เครื่องมือ เครื่องใช้ทางวิทยาศาสตร์ การแพทย์ฯ	1.68	126.3	120.4	-0.3	4.9	7.0	126.7	1.0	4.6	7.3	
สินค้าวัตถุดิบและกึ่งสำเร็จรูป	40.98	110.0	107.6	-0.2	2.2	5.4	110.2	-0.5	3.3	5.8	
สัตว์น้ำสด แช่เย็น แช่แข็ง แปรรูปและกึ่งสำเร็จรูป	1.00	142.4	139.1	-0.3	2.4	5.5	142.8	-0.1	2.8	5.9	
พืชและผลิตภัณฑ์จากพืช	3.39	117.7	109.2	0.8	7.8	8.3	116.8	1.0	8.1	8.4	
เคมีภัณฑ์	7.44	102.8	99.2	0.3	3.6	6.0	102.5	-0.5	4.4	6.3	
ผลิตภัณฑ์ทำจากพลาสติก	1.77	103.7	103.4	0.2	0.3	1.3	103.5	-0.6	0.2	1.4	
เครื่องเพชรพลอย อัญมณี เงินแท่งและทองคำ	3.96	107.6	111.0	-0.6	-3.1	2.1	108.3	-3.0	-1.9	2.5	
เหล็ก เหล็กกล้าและผลิตภัณฑ์	5.67	99.3	99.6	-0.4	-0.3	4.9	99.7	-0.6	1.5	5.4	
สินแร่โลหะอื่น ๆ เศษโลหะและผลิตภัณฑ์	4.71	119.8	112.5	0.1	6.5	10.4	119.7	-0.6	7.1	10.9	
ปุ๋ย และยากำจัดศัตรูพืชและสัตว์	1.07	98.9	95.3	-2.5	3.8	25.5	101.4	2.3	11.6	28.4	
อุปกรณ์ ส่วนประกอบเครื่องใช้ไฟฟ้าและอิเล็กทรอนิกส์	7.06	113.8	113.2	-0.4	0.5	1.7	114.2	-0.5	0.7	1.8	
สินค้าอุปโภคบริโภค	11.36	115.5	109.3	-0.3	5.7	6.1	115.9	0.2	6.6	6.2	
ผัก ผลไม้และของปรุงแต่งที่ทำจากผัก ผลไม้	0.93	111.9	105.8	0.4	5.8	4.6	111.5	0.7	5.2	4.4	
ผลิตภัณฑ์เวชกรรมและเภสัชกรรม	1.68	101.9	99.1	-0.8	2.8	3.3	102.7	0.8	4.1	3.3	
เครื่องใช้เบ็ดเตล็ด	0.74	113.4	106.9	-0.9	6.1	6.3	114.4	0.6	7.5	6.5	
เครื่องใช้ไฟฟ้าในบ้าน	3.32	121.8	113.3	-0.3	7.5	9.2	122.2	0.2	9.2	9.5	
ยานพาหนะและอุปกรณ์การขนส่ง	4.75	88.5	93.7	-1.3	-5.5	-4.0	89.7	-1.0	-4.7	-3.9	
รถยนต์นั่ง	0.37	109.1	109.2	-1.4	-0.1	-1.1	110.7	1.7	1.6	-1.1	
รถยนต์โดยสารและรถบรรทุก	0.15	110.6	107.5	-0.5	2.9	2.0	111.1	0.3	3.5	1.9	
ส่วนประกอบและอุปกรณ์ยานยนต์	3.67	84.1	90.3	-1.4	-6.9	-5.0	85.3	-1.4	-6.1	-4.7	

Concept 1. ดัชนีราคานำเข้าของประเทศ แสดงถึงการเปลี่ยนแปลงของระดับราคาสินค้านำเข้าที่ผู้นำเข้าในประเทศไทยได้จ่ายไปเพื่อนำเข้าสินค้าจากต่างประเทศ ทั้งนี้ ราคานำเข้าที่สำรวจเป็นราคา CIF. (Cost, Insurance และ Freight) ครอบคลุม 5 หมวดสินค้า ได้แก่ หมวดสินค้าซื้อเพลิง หมวดสินค้านำเข้า หมวดสินค้าวัตถุดิบ และกึ่งสำเร็จรูป หมวดสินค้าอุปโภคบริโภค และหมวดยานพาหนะและอุปกรณ์การขนส่ง มีจำนวนรายการสินค้าทั้งหมด 690 รายการ

2. อัตราการค้า (Term of Trade) เป็นเกณฑ์วัดความได้เปรียบเสียเปรียบทางด้านราคาของประเทศ พิจารณาจากอัตราส่วนระหว่าง ดัชนีราคาส่งออกกับดัชนีราคานำเข้า