

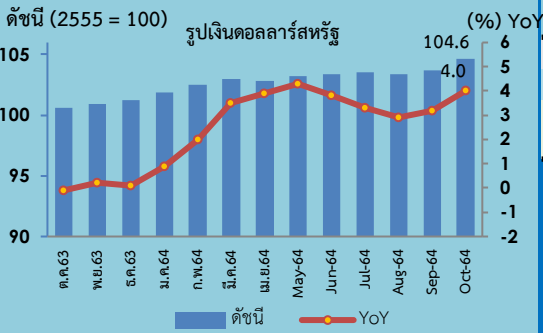
ดัชนีราคาส่งออก-นำเข้าของประเทศ

เดือนตุลาคม 2564
25 พฤศจิกายน 2564

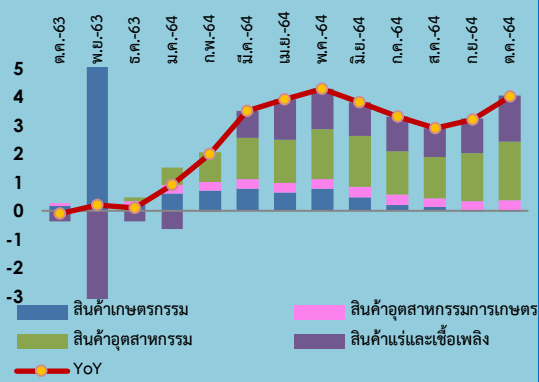


สำนักงานนโยบายและยุทธศาสตร์การค้า (สนค.)

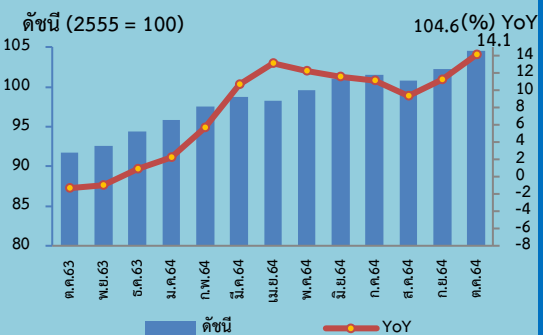
Export Price Index (EXPI)



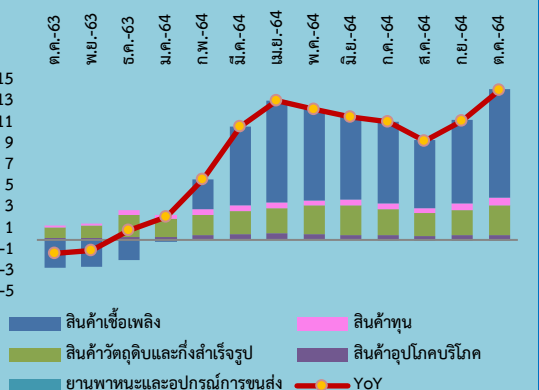
องค์ประกอบของการเปลี่ยนแปลงดัชนีราคาส่งออก (Percentage Points)



Import Price Index (IMPI)



องค์ประกอบของการเปลี่ยนแปลงดัชนีราคานำเข้า (Percentage Points)



ดัชนีราคาส่งออกเดือนตุลาคม 2564 เท่ากับ 104.6

ดัชนีราคานำเข้าเดือนตุลาคม 2564 เท่ากับ 104.6

เมื่อเทียบกับระยะเวลา	การเปลี่ยนแปลง	ร้อยละ	เมื่อเทียบกับระยะเวลา	การเปลี่ยนแปลง	ร้อยละ
เดือนตุลาคม 2563 (YoY)	สูงขึ้น	4.0	เดือนตุลาคม 2563 (YoY)	สูงขึ้น	14.1
เดือนกันยายน 2564 (MoM)	สูงขึ้น	0.9	เดือนกันยายน 2564 (MoM)	สูงขึ้น	2.3
เฉลี่ย 10 เดือน (ม.ค.-ต.ค.) ปี 2564	สูงขึ้น	3.2	เฉลี่ย 10 เดือน (ม.ค.-ต.ค.) ปี 2564	สูงขึ้น	10.1
เทียบกับช่วงเดียวกันของปี 2563 (AoA)			เทียบกับช่วงเดียวกันของปี 2563 (AoA)		

Highlights

ดัชนีราคาส่งออก เดือนตุลาคม 2564 เทียบกับเดือนเดียวกันของปีก่อน สูงขึ้นต่อเนื่องเป็นเดือนที่ 12 ติดต่อกัน ที่ร้อยละ 4.0 (YoY) สาเหตุหลักเป็นผลจากเศรษฐกิจโลกฟื้นตัว ทำให้ความต้องการสินค้าขยายตัวอย่างต่อเนื่องในหลายกลุ่มสินค้า โดยเฉพาะสินค้าที่ส่งผลกระทบต่อดัชนีราคาส่งออกปรับตัวสูงขึ้น ประกอบด้วย หมวดสินค้าแร่และเชื้อเพลิง สูงขึ้นร้อยละ 59.2 จากราคาน้ำมันสำเร็จรูป และน้ำมันดิบ ตามราคาในตลาดโลกที่ปรับตัวสูงขึ้น หมวดสินค้าอุตสาหกรรมการเกษตร สูงขึ้นร้อยละ 4.6 จากราคาน้ำตาลทราย ตามปริมาณผลผลิตตลาดโลกที่ลดลงในช่วงก่อนหน้า และหมวดสินค้าอุตสาหกรรม สูงขึ้นร้อยละ 2.5 จากสินค้าที่เกี่ยวข้องกับราคาน้ำมันที่สูงขึ้น โดยเฉพาะเม็ดพลาสติก นอกจากนี้ รถยนต์และเครื่องคอมพิวเตอร์ ได้รับอานิสงส์จากความต้องการสินค้าจากประเทศคู่ค้าที่เพิ่มขึ้น ขณะที่เหล็ก เหล็กกล้าและผลิตภัณฑ์ ปรับตัวตามราคาวัตถุดิบในตลาดโลก ขณะที่หมวดสินค้าเกษตรกรรม ลดลงร้อยละ 0.5 เป็นการปรับตัวลดลงต่อเนื่องเป็นเดือนที่ 2 ติดต่อกัน จากราคาสินค้าข้าวที่ต่ำกว่าปีก่อนหน้าค่อนข้างมาก อย่างไรก็ตาม ราคาข้าวมีแนวโน้มปรับตัวดีขึ้น จากการส่งออกที่กลับมาขยายตัวอย่างต่อเนื่อง ทำให้อุปทานส่วนเกินในประเทศมีแนวโน้มลดลง

ดัชนีราคานำเข้า เดือนตุลาคม 2564 เทียบกับเดือนเดียวกันของปีก่อน สูงขึ้นต่อเนื่องเป็นเดือนที่ 12 ติดต่อกัน ที่ร้อยละ 14.1 (YoY) หมวดสินค้าที่ดัชนีราคานำเข้าปรับตัวสูงขึ้น ประกอบด้วย หมวดสินค้าเชื้อเพลิง สูงขึ้นร้อยละ 82.4 ได้แก่ น้ำมันดิบ และน้ำมันสำเร็จรูป ตามภาวะราคาน้ำมันดิบในตลาดโลกที่เพิ่มสูงขึ้น หมวดสินค้าวัตถุดิบและกึ่งสำเร็จรูป สูงขึ้นร้อยละ 6.5 ได้แก่ เคมีภัณฑ์ ตามราคาน้ำมันที่ปรับตัวสูงขึ้น ปุ๋ย จากประเทศจีนมีการจำกัดการส่งออก และต้นทุนค่าขนส่งที่เพิ่มสูงขึ้น ส่วนเหล็ก เหล็กกล้า และผลิตภัณฑ์ จากราคาตลาดโลกที่ยังทรงตัวสูงกว่าปีก่อนหน้า หมวดสินค้าอุปโภคบริโภค สูงขึ้นร้อยละ 3.7 ได้แก่ เครื่องใช้ไฟฟ้าในบ้าน โดยเฉพาะเครื่องมือสื่อสาร ที่เป็นผลิตภัณฑ์ใหม่ซึ่งใช้เทคโนโลยีขั้นสูงเข้าสู่ตลาดอย่างต่อเนื่อง และหมวดสินค้าทุน สูงขึ้นร้อยละ 2.9 ได้แก่ เครื่องคอมพิวเตอร์ อุปกรณ์และส่วนประกอบ จากต้นทุนการใช้เทคโนโลยีสมัยใหม่และความต้องการเพิ่มขึ้น ส่วนเครื่องมือ เครื่องใช้ทางวิทยาศาสตร์ การแพทย์ การทดสอบ เนื่องจากได้รับอานิสงส์จากการแพร่ระบาดของเชื้อไวรัสโควิด-19 ขณะที่หมวดยานพาหนะและอุปกรณ์การขนส่ง ลดลงร้อยละ 2.2 ได้แก่ ส่วนประกอบและอุปกรณ์ยานยนต์ เนื่องจากส่วนประกอบของรถยนต์บางรุ่นราคาลดลง

ดัชนีราคาส่งออก ปี 2564 คาดว่าดัชนีราคาในช่วงที่เหลือของปีจะอยู่ในระดับสูงอย่างต่อเนื่อง โดยมีปัจจัยสนับสนุนจาก 1) การทยอยฟื้นตัวทางเศรษฐกิจของหลายประเทศทั่วโลก 2) ราคาน้ำมันดิบมีแนวโน้มสูงขึ้นตามอุปสงค์และอุปทานที่มีความตึงตัวค่อนข้างชัดเจน 3) ต้นทุนผู้ประกอบการด้านการขนส่งสินค้าระหว่างประเทศที่ปรับตัวสูงขึ้น 4) ความต้องการสินค้ากลุ่มอาหาร และเวชภัณฑ์ทางการแพทย์ที่ยังขยายตัวอย่างต่อเนื่อง และ 5) สินค้าที่ใช้เทคโนโลยีและนวัตกรรมสมัยใหม่ยังอยู่ในกระแสความต้องการของตลาด

ดัชนีราคานำเข้า ปี 2564 คาดว่าดัชนีราคาในช่วงที่เหลือของปีจะอยู่ในระดับสูงอย่างต่อเนื่องเช่นกัน โดยมีปัจจัยสนับสนุนให้ราคาสูงขึ้นจาก 1) ราคาน้ำมันมีแนวโน้มสูงขึ้นกว่าปี 2563 2) ราคาวัตถุดิบที่สำคัญในตลาดโลกมีแนวโน้มปรับตัวสูงขึ้น 3) ราคาสินค้าคอมพิวเตอร์และอิเล็กทรอนิกส์ปรับตัวสูงขึ้น และ 4) ต้นทุนการขนส่งปรับตัวสูงขึ้น

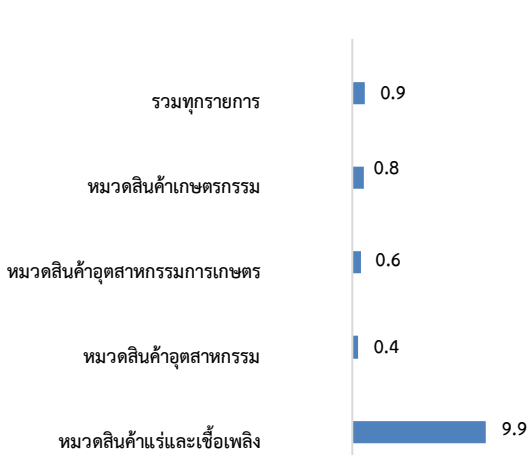
อัตรารการค้า (Term of Trade) เดือนตุลาคม 2564

อัตรารการค้าของไทย ในเดือนตุลาคม 2564 เท่ากับ 100.0 (เดือนกันยายน 2564 เท่ากับ 101.5) เป็นระดับต่ำสุดในรอบ 9 ปี 5 เดือน โดยอัตรารการค้า เท่ากับ 100 สะท้อนถึง ไทยไม่มีความได้เปรียบหรือเสียเปรียบทางโครงสร้างราคาระหว่างประเทศ อย่างไรก็ตาม การปรับลดลงของอัตรารการค้าเป็นผลมาจากการเพิ่มขึ้นในอัตรารการค้าสูงเป็นอย่างมากของสินค้านำเข้าเพียงไม่กี่ชนิด เช่น น้ำมันดิบ ก๊าซธรรมชาติ สินแร่โลหะหนัก ทองแดง ปุ๋ย และสินค้าที่เกี่ยวข้องกับน้ำมัน เป็นต้น ทั้งนี้ ราคาสินค้ากลุ่มดังกล่าวมีแนวโน้มทรงตัวหรือเพิ่มขึ้นเพียงเล็กน้อย และคาดว่าส่งผลกระทบต่อดัชนีราคานำเข้ามีแนวโน้มทรงตัวและทำให้อัตรารการค้าปรับตัวดีขึ้น หรือมีค่ามากกว่า 100 ในระยะต่อไป

1. ดัชนีราคาส่งออกของประเทศเดือนตุลาคม 2564 เท่ากับ 104.6 (ปีฐาน 2555 = 100) (เดือนกันยายน 2564 เท่ากับ 103.7) โดยดัชนีราคาส่งออกหมวดสินค้าเกษตรกรรม เท่ากับ 106.5 หมวดสินค้าอุตสาหกรรมการเกษตร เท่ากับ 115.7 หมวดสินค้าอุตสาหกรรม เท่ากับ 105.1 และหมวดสินค้าแร่และเชื้อเพลิง เท่ากับ 93.6

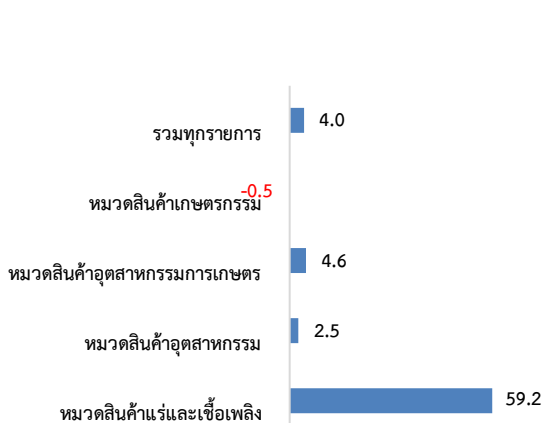
2. การเปลี่ยนแปลงของดัชนีราคาส่งออกของประเทศเดือนกันยายน 2564 เมื่อเทียบกับ

2.1 เทียบกับเดือนก่อนหน้า (MoM) สูงขึ้นร้อยละ 0.9 โดยมีการเปลี่ยนแปลง ดังนี้



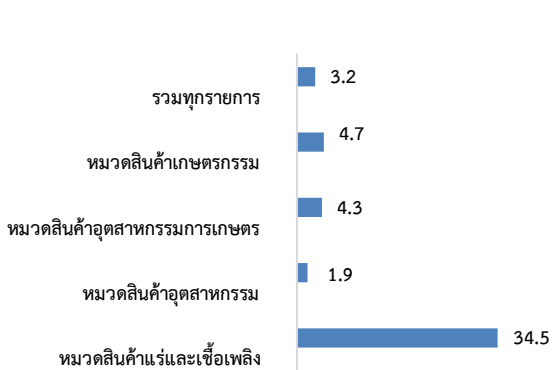
ดัชนีราคาส่งออกปรับตัวสูงขึ้นทุกหมวดสินค้า ประกอบด้วย หมวดสินค้าแร่และเชื้อเพลิง สูงขึ้นร้อยละ 9.9 ได้แก่ น้ำมันสำเร็จรูป และน้ำมันดิบ ตามความต้องการใช้น้ำมันทั่วโลกที่เพิ่มขึ้น ขณะที่ปริมาณการผลิตยังมีอยู่จำกัด **หมวดสินค้าเกษตรกรรม สูงขึ้นร้อยละ 0.8** จากราคายางพาราเป็นสำคัญ ซึ่งเป็นผลจากปริมาณยางออกสู่ตลาดน้อยลง และประเทศผู้นำเข้าสำคัญอย่างจีน มีความต้องการใช้ยางพาราเพิ่มขึ้น นอกจากนี้ ข้าว กุ้งสดแช่เย็น แช่แข็ง และแปรรูป และผลไม้สดแช่เย็น แช่แข็ง และแปรรูป ราคาสูงขึ้นตามความต้องการสินค้าที่เพิ่มขึ้นเช่นกัน **หมวดสินค้าอุตสาหกรรมการเกษตร สูงขึ้นร้อยละ 0.6** ได้แก่ อาหารทะเลกระป๋องและแปรรูป ผลิตภัณฑ์ข้าวสาลีและอาหารสำเร็จรูปอื่นๆ และอาหารสัตว์เลี้ยง ตามต้นทุนวัตถุดิบที่ปรับสูงขึ้น และความต้องการของตลาดที่มีอย่างต่อเนื่อง และ**หมวดสินค้าอุตสาหกรรม สูงขึ้นร้อยละ 0.4** จากผลของสินค้าที่เกี่ยวข้องกับราคาน้ำมันที่สูงขึ้น อาทิ เม็ดพลาสติก และเคมีภัณฑ์ นอกจากนี้ รถยนต์ อุปกรณ์และส่วนประกอบ เครื่องอิเล็กทรอนิกส์ โดยเฉพาะคอมพิวเตอร์ อุปกรณ์และส่วนประกอบ และแผงวงจรไฟฟ้า เนื่องจากเศรษฐกิจโลกเริ่มฟื้นตัวอย่างชัดเจน ทำให้ความต้องการสินค้าเพิ่มขึ้น และเหล็ก จากราคาเศษเหล็กที่ปรับเพิ่มขึ้น เนื่องจากการผลิตในประเทศจีนยังไม่กลับเข้าสู่ระดับปกติ หลังจากได้รับผลกระทบจากวิกฤติพลังงาน ทำให้รัฐบาลจีนมีนโยบายควบคุมการใช้ไฟฟ้าของโรงงานอุตสาหกรรมเป็นวงกว้าง

2.2 เทียบกับเดือนเดียวกันปีก่อนหน้า (YoY) สูงขึ้นร้อยละ 4.0 โดยมีการเปลี่ยนแปลง ดังนี้



หมวดสินค้าที่ดัชนีราคาส่งออกปรับตัวสูงขึ้น ประกอบด้วย **หมวดสินค้าแร่และเชื้อเพลิง สูงขึ้นร้อยละ 59.2** ได้แก่ น้ำมันสำเร็จรูป และน้ำมันดิบ เนื่องจากความต้องการใช้น้ำมันทั่วโลกเพิ่มขึ้นต่อเนื่อง ตามสถานการณ์เศรษฐกิจโลกที่ปรับตัวดีขึ้น ประกอบกับฐานที่อยู่ในระดับต่ำเมื่อเทียบกับปีก่อนหน้า **หมวดสินค้าอุตสาหกรรมการเกษตร สูงขึ้นร้อยละ 4.6** จากราคาน้ำตาลทราย ตามปริมาณผลผลิตลดลงในช่วงก่อนหน้า นอกจากนี้ อาหารทะเลกระป๋องและแปรรูป ตามต้นทุนวัตถุดิบที่ปรับตัวเพิ่มขึ้น รวมถึงอาหารสัตว์เลี้ยง ผลิตภัณฑ์ข้าวสาลีและอาหารสำเร็จรูปอื่นๆ ตามความต้องการบริโภคอย่างต่อเนื่อง และ**หมวดสินค้าอุตสาหกรรม สูงขึ้นร้อยละ 2.5** จากเม็ดพลาสติก ผลิตภัณฑ์ยาง และเคมีภัณฑ์ ตามความต้องการใช้และเป็นสินค้าเกี่ยวข้องกับราคาน้ำมันที่สูงขึ้น นอกจากนี้ รถยนต์ อุปกรณ์และส่วนประกอบ เครื่องคอมพิวเตอร์ อุปกรณ์และส่วนประกอบ ตามความต้องการของประเทศคู่ค้าที่ต้องการสินค้ารุ่นใหม่และใช้เทคโนโลยีขั้นสูง และเหล็ก ตามความต้องการใช้ที่สูงขึ้นจากการฟื้นตัวของเศรษฐกิจ และราคายังสูงกว่าปีก่อนหน้าค่อนข้างมาก ขณะที่**หมวดสินค้าเกษตรกรรม ลดลงร้อยละ 0.5** โดยเป็นผลจากราคาสินค้าข้าวยังคงต่ำกว่าปีก่อนหน้าค่อนข้างมาก อย่างไรก็ตามราคาข้าวเริ่มมีสัญญาณการฟื้นตัวดีขึ้น เนื่องจากการส่งออกกลับมาขยายตัวตามทิศทางการอ่อนค่าของเงินบาท

2.3 เฉลี่ย 10 เดือน (ม.ค. - ต.ค.) ปี 2564 เทียบกับช่วงเดียวกันของปี 2563 (AoA) สูงขึ้นร้อยละ 3.2 โดยมีการเปลี่ยนแปลง ดังนี้



ดัชนีราคาส่งออกปรับตัวสูงขึ้นทุกหมวดสินค้า ประกอบด้วย **หมวดสินค้าแร่และเชื้อเพลิง สูงขึ้นร้อยละ 34.5** ได้แก่ น้ำมันสำเร็จรูป และน้ำมันดิบ จากความต้องการใช้น้ำมันที่เพิ่มขึ้น และฐานราคาน้ำมันเฉลี่ยที่ต่ำกว่าในช่วงก่อนหน้า **หมวดสินค้าเกษตรกรรม สูงขึ้นร้อยละ 4.7** ได้แก่ ยางพารา และผลิตภัณฑ์มันสำปะหลัง จากอุปสงค์ของตลาดที่เพิ่มขึ้นตามการฟื้นตัวของตลาดโลกสำหรับผลไม้สดแช่เย็น แช่แข็ง และแปรรูป ราคาเพิ่มขึ้นจากความนิยมสินค้าไทยในตลาดจีนเป็นสำคัญ **หมวดสินค้าอุตสาหกรรมการเกษตร สูงขึ้นร้อยละ 4.3** ได้แก่ น้ำตาลทราย จากผลผลิตในตลาดโลกที่ลดลง นอกจากนี้ อาหารทะเลกระป๋องและแปรรูป และอาหารสัตว์เลี้ยง ปรับตัวสูงขึ้นตามต้นทุนวัตถุดิบและผลกระทบจากค่าระวางเรือที่สูงขึ้น รวมถึงความต้องการบริโภคที่เพิ่มขึ้นอย่างต่อเนื่อง และ**หมวดสินค้าอุตสาหกรรม สูงขึ้นร้อยละ 1.9** ได้แก่ เม็ดพลาสติก เคมีภัณฑ์ สูงขึ้นตามราคาน้ำมัน ส่วนคอมพิวเตอร์ ผลิตภัณฑ์ยาง และรถยนต์ อุปกรณ์และส่วนประกอบ จากเศรษฐกิจประเทศคู่ค้าที่ปรับตัวดีขึ้น ทำให้ความต้องการสินค้าเพิ่มขึ้น

ตาราง แสดงดัชนีราคาส่งออกและอัตราการเปลี่ยนแปลงเดือนตุลาคม 2564



ปี 2555 = 100 (รูปเงินดอลลาร์สหรัฐ)

หมวด	สัดส่วน น้ำหนัก ต.ค. 64	เดือนตุลาคม 2564					เดือนกันยายน 2564			
		ดัชนี		อัตราการเปลี่ยนแปลง			ดัชนี		อัตราการเปลี่ยนแปลง	
		ต.ค. 64	ต.ค.63	M/M	Y/Y	A/A	ก.ย. 64	M/M	Y/Y	A/A
ดัชนีราคาส่งออก	100.00	104.6	100.6	0.9	4.0	3.2	103.7	0.3	3.2	3.0
สินค้าเกษตรกรรม	8.90	106.5	107.0	0.8	-0.5	4.7	105.7	-0.7	-0.3	5.3
สินค้ากสิกรรม	6.47	99.4	100.6	0.9	-1.2	5.6	98.5	-0.9	-0.9	6.5
สินค้าประมง	0.73	119.6	115.9	0.9	3.2	2.8	118.5	0.0	2.1	2.6
ปศุสัตว์	1.70	140.6	139.3	0.0	0.9	2.2	140.6	0.1	1.0	2.3
สินค้าอุตสาหกรรมการเกษตร	7.91	115.7	110.6	0.6	4.6	4.3	115.0	0.8	4.5	4.3
อาหารทะเลกระป๋องและแปรรูป	1.62	135.8	127.6	1.9	6.4	4.0	133.3	0.7	4.8	3.7
น้ำตาลทรายและกากน้ำตาล	1.55	109.3	97.5	-0.3	12.1	14.7	109.6	3.4	14.4	15.1
ผลไม้กระป๋องและแปรรูป	0.66	123.3	121.7	0.2	1.3	1.2	123.0	-0.4	1.1	1.2
ผลิตภัณฑ์ข้าวสาลีและอาหารสำเร็จรูปอื่น	0.90	109.4	107.8	0.4	1.5	1.9	109.0	0.0	1.2	1.9
สินค้าอุตสาหกรรม	79.09	105.1	102.5	0.4	2.5	1.9	104.7	0.3	2.1	1.8
สิ่งทอ	2.71	106.3	104.7	-0.1	1.5	0.4	106.4	0.1	1.6	0.2
อัญมณีและเครื่องประดับ	6.39	99.7	100.9	-0.1	-1.2	1.4	99.8	0.0	-0.7	1.6
เครื่องใช้ไฟฟ้า	9.51	106.7	105.4	0.3	1.2	0.9	106.4	0.0	0.7	0.8
เครื่องอิเล็กทรอนิกส์	14.63	107.8	105.8	0.3	1.9	1.6	107.5	0.2	1.2	1.6
เหล็ก เหล็กกล้าและผลิตภัณฑ์	2.32	111.1	104.9	0.5	5.9	5.1	110.5	0.3	5.3	5.0
เม็ดพลาสติก	3.86	102.8	92.9	2.0	10.7	8.5	100.8	0.9	8.7	8.3
ผลิตภัณฑ์พลาสติก	1.66	108.9	102.2	0.6	6.6	3.0	108.2	0.7	5.7	2.6
เคมีภัณฑ์	3.13	111.6	105.0	0.6	6.3	4.5	110.9	0.4	5.2	4.2
ผลิตภัณฑ์ยาง	4.68	103.5	97.2	0.2	6.5	3.1	103.3	1.4	6.4	2.6
ยานพาหนะ อุปกรณ์และส่วนประกอบ	13.96	103.7	100.8	0.8	2.9	1.0	102.9	0.1	2.2	0.8
สินค้าแร่และเชื้อเพลิง	4.10	93.6	58.8	9.9	59.2	34.5	85.2	3.9	44.4	31.8
น้ำมันดิบ	0.25	43.1	22.4	11.4	92.4	43.7	38.7	6.0	71.2	39.4
น้ำมันสำเร็จรูป	3.46	97.3	59.0	10.7	64.9	38.0	87.9	4.1	48.2	35.2

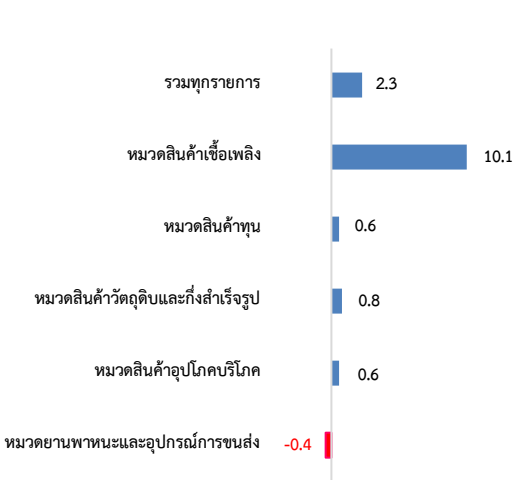
Concept : 1. ดัชนีราคาส่งออกของประเทศ แสดงถึงการเปลี่ยนแปลงของระดับราคาสินค้าส่งออกในรูปของดัชนี โดยใช้วิธีการเปลี่ยนแปลงของราคาส่งออกที่ผู้ส่งออกในประเทศไทยได้ส่งออกไปต่างประเทศ ทั้งนี้ ราคาส่งออกที่สำรวจเป็นราคา F.O.B. (Free On Broad) ครอบคลุม 4 หมวดสินค้า ได้แก่ หมวดสินค้าเกษตรกรรม หมวดสินค้าอุตสาหกรรมการเกษตร หมวดสินค้าอุตสาหกรรม และหมวดสินค้าแร่และเชื้อเพลิง มีจำนวนรายการสินค้าทั้งหมด 670 รายการ

2. อัตราการค้า (Term of Trade) เป็นเกณฑ์วัดความได้เปรียบเสียเปรียบทางด้านราคาของประเทศ พิจารณาจากอัตราส่วนระหว่างดัชนีราคาส่งออกกับดัชนีราคานำเข้า

1. ดัชนีราคานำเข้าของประเทศเดือนตุลาคม 2564 เท่ากับ 104.6 (ปีฐาน 2555 = 100) (เดือนกันยายน 2564 เท่ากับ 102.2) โดยดัชนีราคานำเข้าหมวดสินค้าเชื้อเพลิง เท่ากับ 98.3 หมวดสินค้าทุน เท่ากับ 108.4 หมวดสินค้าวัตถุดิบและกึ่งสำเร็จรูป เท่ากับ 107.6 หมวดสินค้าอุปโภคบริโภค เท่ากับ 109.3 และหมวดยานพาหนะและอุปกรณ์การขนส่ง เท่ากับ 93.7

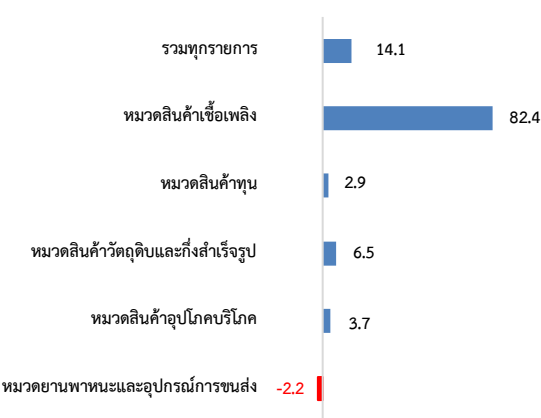
2. การเปลี่ยนแปลงของดัชนีราคานำเข้าของประเทศเดือนตุลาคม 2564 เมื่อเทียบกับ

2.1 เทียบกับเดือนก่อนหน้า (MoM) สูงขึ้นร้อยละ 2.3 โดยมีเปลี่ยนแปลง ดังนี้



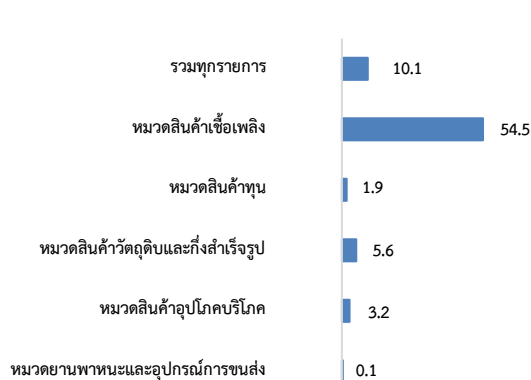
หมวดสินค้าที่ดัชนีราคานำเข้าปรับตัวสูงขึ้น ประกอบด้วย หมวดสินค้าเชื้อเพลิง สูงขึ้นร้อยละ 10.1 ได้แก่ น้ำมันดิบ น้ำมันสำเร็จรูป ตามความต้องการใช้น้ำมันทั่วโลกที่เพิ่มขึ้น ขณะที่ปริมาณการผลิตยังมีอยู่จำกัด นอกจากนี้ ราคาก๊าซธรรมชาติปรับตัวสูงขึ้น ตามราคาหมวดพลังงานของโลกที่ปรับตัวสูงขึ้นมาก โดยเฉพาะถ่านหิน หมวดสินค้าวัตถุดิบและกึ่งสำเร็จรูป สูงขึ้นร้อยละ 0.8 ได้แก่ เหล็ก เหล็กกล้า และผลิตภัณฑ์ สูงขึ้นจากต้นทุนในตลาดโลกที่ปรับตัวเพิ่มขึ้น เคมีภัณฑ์และเม็ดพลาสติก ปรับตัวเพิ่มขึ้นเนื่องจากเป็นสินค้าที่เกี่ยวข้องกับราคาน้ำมัน และปุ๋ย ราคาสูงขึ้นจากปุ๋ยในจีนที่ปรับสูงขึ้น พร้อมทั้งค่าระวางเรือที่ปรับตัวสูงขึ้น หมวดสินค้าทุน สูงขึ้นร้อยละ 0.6 ได้แก่ เครื่องจักรไฟฟ้าและส่วนประกอบ ผลิตภัณฑ์โลหะ เครื่องจักรกลและส่วนประกอบ เครื่องคอมพิวเตอร์ อุปกรณ์และส่วนประกอบ คาดว่าเป็นสินค้าเทคโนโลยีใหม่และความต้องการของตลาดชิ้นส่วนอิเล็กทรอนิกส์โลกที่มีทิศทางเพิ่มขึ้นอย่างต่อเนื่อง และหมวดสินค้าอุปโภคบริโภค สูงขึ้นร้อยละ 0.6 ได้แก่ เครื่องใช้ไฟฟ้าในบ้าน โดยเฉพาะเครื่องมือสื่อสารที่เป็นผลิตภัณฑ์ใหม่เข้าสู่ตลาดอย่างต่อเนื่อง รวมถึงความต้องการในตลาดโลกเพิ่มมากขึ้น และผลิตภัณฑ์เวชกรรมและเภสัชกรรม จากความต้องการเพิ่มสูงขึ้นในช่วงการแพร่ระบาดของไวรัสโควิด-19 ขณะที่หมวดยานพาหนะและอุปกรณ์การขนส่ง ลดลงร้อยละ 0.4 ได้แก่ ส่วนประกอบและอุปกรณ์ยานยนต์ อย่างไรก็ตาม ในภาพรวมอุตสาหกรรมยานยนต์ในประเทศอยู่ในทิศทางที่ฟื้นตัว โดยเฉพาะการผลิตเพื่อการส่งออกที่คาดว่าจะทำได้ดีกว่าเป้าหมาย

2.2 เทียบกับเดือนเดียวกันปีก่อนหน้า (YoY) สูงขึ้นร้อยละ 14.1 โดยมีเปลี่ยนแปลง ดังนี้



หมวดสินค้าที่ดัชนีราคานำเข้าปรับตัวสูงขึ้น ประกอบด้วย หมวดสินค้าเชื้อเพลิง สูงขึ้นร้อยละ 82.4 ได้แก่ น้ำมันดิบ น้ำมันสำเร็จรูป และก๊าซธรรมชาติปีโตรเลียม ตามภาวะราคาน้ำมันดิบในตลาดโลกที่เพิ่มสูงขึ้น หมวดสินค้าวัตถุดิบและกึ่งสำเร็จรูป สูงขึ้นร้อยละ 6.5 ได้แก่ เคมีภัณฑ์ ตามราคาน้ำมันที่ปรับตัวสูงขึ้น ปุ๋ย จากการจำกัดการส่งออกของจีน และต้นทุนวัตถุดิบและค่าขนส่งที่เพิ่มสูงขึ้น และเหล็ก เหล็กกล้าและผลิตภัณฑ์ ตามความต้องการใช้ที่สูงขึ้นจากการฟื้นตัวทางเศรษฐกิจ และราคาที่สูงกว่าปีก่อนหน้าค่อนข้างมาก หมวดสินค้าอุปโภคบริโภค สูงขึ้นร้อยละ 3.7 ได้แก่ เครื่องใช้ไฟฟ้าในบ้าน โดยเฉพาะเครื่องมือสื่อสารที่มีผลิตภัณฑ์ใหม่เข้าสู่ตลาดอย่างต่อเนื่อง ซึ่งมีเทคโนโลยีที่สูงขึ้น นวัตกรรมผลิตภัณฑ์ใหม่ จากความต้องการนำเข้าทั่วโลกเพิ่มสูงขึ้น ส่วนหนึ่งเป็นผลจากความต้องการเก็บสำรองไว้ เนื่องจากปริมาณมีแนวโน้มลดลงตามฤดูกาล และหมวดสินค้าทุน สูงขึ้นร้อยละ 2.9 ได้แก่ เครื่องคอมพิวเตอร์ จากต้นทุนการใช้เทคโนโลยีสมัยใหม่ และการขาดแคลนเซมิคอนดักเตอร์ ส่วนผลิตภัณฑ์โลหะจากต้นทุนเหล็กที่เพิ่มขึ้น ขณะที่หมวดยานพาหนะและอุปกรณ์การขนส่ง ลดลงร้อยละ 2.2 ได้แก่ ส่วนประกอบและอุปกรณ์ยานยนต์ และรถยนต์นั่ง เนื่องจากส่วนประกอบของรถยนต์บางรุ่นราคาลดลง

2.3 เฉลี่ย 10 เดือน (ม.ค. - ต.ค.) ปี 2564 เทียบกับปี 2563 (AoA) สูงขึ้นร้อยละ 10.1 โดยมีเปลี่ยนแปลง ดังนี้



ดัชนีราคานำเข้าปรับตัวสูงขึ้นทุกหมวดสินค้า ประกอบด้วย หมวดสินค้าเชื้อเพลิง สูงขึ้นร้อยละ 54.5 ได้แก่ น้ำมันดิบ และน้ำมันสำเร็จรูป โดยเป็นผลจากเศรษฐกิจโลกที่เริ่มฟื้นตัว หมวดสินค้าวัตถุดิบและกึ่งสำเร็จรูป สูงขึ้นร้อยละ 5.6 ได้แก่ เคมีภัณฑ์ ตามราคาน้ำมันดิบที่ปรับตัวสูงขึ้น ส่วนเหล็ก เหล็กกล้าและผลิตภัณฑ์ ตามความต้องการที่เพิ่มสูงขึ้น และปุ๋ย ปรับตัวสูงขึ้นจากต้นทุนค่าขนส่งที่ปรับสูงขึ้น และมีการจำกัดปริมาณการส่งออกของประเทศจีน หมวดสินค้าอุปโภคบริโภค สูงขึ้นร้อยละ 3.2 ได้แก่ เครื่องใช้ไฟฟ้าในบ้าน โดยเฉพาะเครื่องมือสื่อสาร มีการใช้เทคโนโลยีที่สูงขึ้น รวมทั้งความต้องการเพิ่มขึ้นเพื่อตอบสนองต่อการเรียนและการทำงานที่บ้าน นวัตกรรมผลิตภัณฑ์ใหม่ และเมื่อสัตว์สำหรับการบริโภค ผลจากต้นทุนวัตถุดิบอาหารที่ปรับตัวเพิ่มขึ้น หมวดสินค้าทุน สูงขึ้นร้อยละ 1.9 เป็นผลจากต้นทุนสินค้าโภคภัณฑ์ที่เพิ่มขึ้น อาทิ ผลิตภัณฑ์โลหะ และเครื่องคอมพิวเตอร์ เนื่องจากเป็นสินค้าที่มีความต้องการสูงและเป็นสินค้าเทคโนโลยีใหม่ นอกจากนี้ เครื่องมือและอุปกรณ์ทางการแพทย์ ราคาปรับตัวสูงขึ้นตามความต้องการใช้ที่เพิ่มสูงขึ้นจากสถานการณ์การแพร่ระบาดของโควิด-19 และหมวดยานพาหนะและอุปกรณ์การขนส่ง สูงขึ้นร้อยละ 0.1 ได้แก่ ส่วนประกอบและอุปกรณ์ยานยนต์ และรถยนต์โดยสารและรถบรรทุก

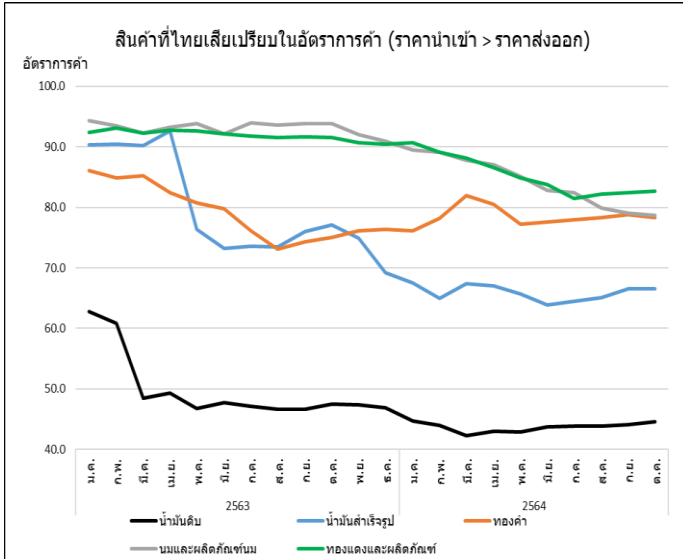
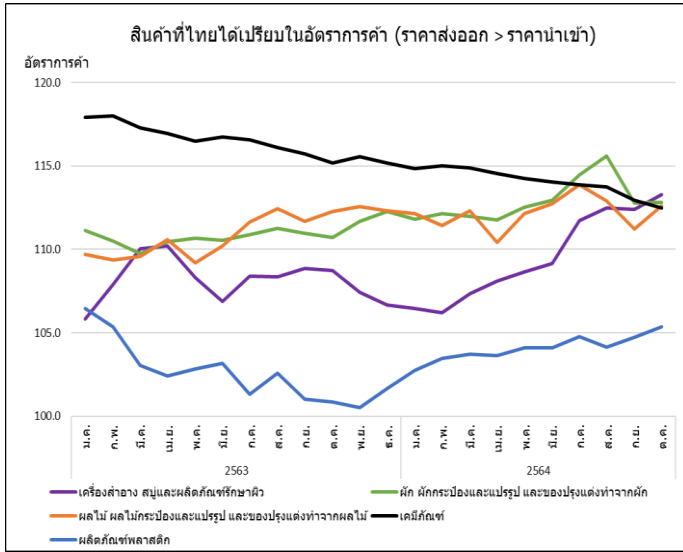
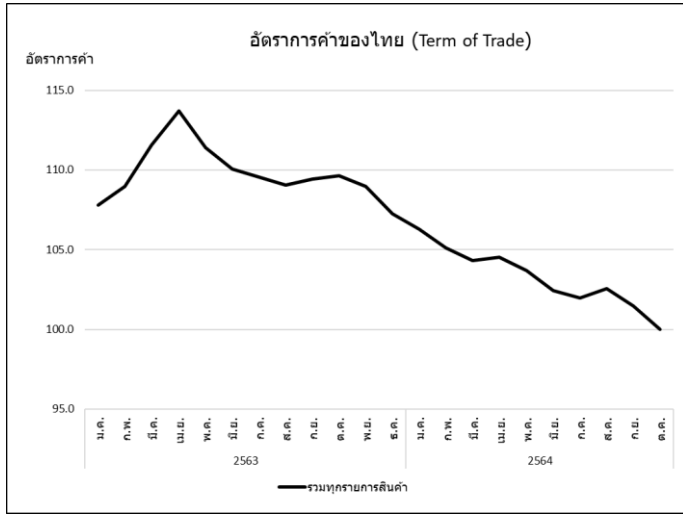


หมวด	สัดส่วน น้ำหนัก	เดือนตุลาคม 2564					เดือนกันยายน 2564			
		ดัชนี		อัตราการเปลี่ยนแปลง			ดัชนี	อัตราการเปลี่ยนแปลง		
		ต.ค. 64	ต.ค. 63	M/M	Y/Y	A/A		ก.ย. 64	M/M	Y/Y
ดัชนีราคานำเข้า	100.00	104.6	91.7	2.3	14.1	10.1	102.2	1.4	11.2	9.7
สินค้าเชื้อเพลิง	19.69	98.3	53.9	10.1	82.4	54.5	89.3	4.3	63.6	51.7
น้ำมันดิบ	11.47	96.8	47.2	10.4	105.1	69.0	87.7	5.4	80.8	65.1
น้ำมันสำเร็จรูป	3.67	146.3	76.5	10.7	91.2	69.8	132.2	1.9	69.5	67.5
ก๊าซธรรมชาติปิโตรเลียม	2.76	76.6	54.8	11.8	39.8	18.5	68.5	2.9	27.3	16.1
สินค้าทุน	24.36	108.4	105.3	0.6	2.9	1.9	107.7	0.8	2.3	1.9
ผลิตภัณฑ์โลหะ	1.81	115.1	105.7	2.8	8.9	9.4	112.0	-1.5	6.2	9.3
เครื่องจักรกลและส่วนประกอบ	7.98	104.9	104.6	0.6	0.3	-0.2	104.3	0.7	-0.2	-0.3
เครื่องจักรไฟฟ้าและส่วนประกอบ	6.92	106.7	104.4	0.9	2.2	0.8	105.7	1.3	1.2	0.6
เครื่องคอมพิวเตอร์ อุปกรณ์และส่วนประกอบ	3.39	110.8	104.9	0.5	5.6	4.4	110.2	1.6	4.6	4.2
เครื่องมือ เครื่องใช้ทางวิทยาศาสตร์ การแพทย์ฯ	1.92	120.4	109.9	-0.6	9.6	6.6	121.1	1.4	10.3	6.3
สินค้าวัตถุดิบและกึ่งสำเร็จรูป	39.01	107.6	101.0	0.8	6.5	5.6	106.7	0.6	5.7	5.6
สัตว์น้ำสด แช่เย็น แช่แข็ง แปรรูปและกึ่งสำเร็จรูป	1.26	139.1	128.4	0.1	8.3	6.8	138.9	0.4	8.4	6.7
พืชและผลิตภัณฑ์จากพืช	2.89	109.2	100.0	1.1	9.2	5.8	108.0	0.8	7.9	5.4
เคมีภัณฑ์	6.49	99.2	91.2	1.0	8.8	6.8	98.2	1.1	7.8	6.7
ผลิตภัณฑ์ทำจากพลาสติก	1.78	103.4	101.3	0.1	2.1	1.9	103.3	0.2	1.9	1.8
เครื่องเพชรพลอย อัญมณี เงินแท่งและทองคำ	4.81	111.0	114.0	0.5	-2.6	3.2	110.4	-0.5	-3.7	4.0
เหล็ก เหล็กกล้าและผลิตภัณฑ์	5.53	99.6	91.9	1.4	8.4	6.4	98.2	0.7	6.7	6.2
สินแร่โลหะอื่น ๆ เศษโลหะและผลิตภัณฑ์	3.91	112.5	100.0	0.6	12.5	9.6	111.8	0.7	12.5	9.3
ปุ๋ย และยากำจัดศัตรูพืชและสัตว์	1.18	95.3	68.0	4.8	40.1	20.4	90.9	4.8	34.1	18.2
อุปกรณ์ ส่วนประกอบเครื่องใช้ไฟฟ้าและอิเล็กทรอนิกส์	6.14	113.2	110.7	-0.2	2.3	3.0	113.4	0.4	2.8	3.0
สินค้าอุปโภคบริโภค	11.44	109.3	105.4	0.6	3.7	3.2	108.7	0.9	3.3	3.1
ผัก ผลไม้และของปรุงแต่งที่ทำจากผัก ผลไม้	0.85	105.8	105.0	-0.2	0.8	-0.2	106.0	1.1	0.7	-0.2
ผลิตภัณฑ์เวชกรรมและเภสัชกรรม	1.27	99.1	97.6	0.4	1.5	1.4	98.7	-0.2	1.1	1.5
เครื่องใช้เบ็ดเตล็ด	0.78	106.9	103.7	0.5	3.1	3.1	106.4	0.8	3.1	3.0
เครื่องใช้ไฟฟ้าในบ้าน	3.05	113.3	107.3	1.3	5.6	3.9	111.9	2.2	5.1	3.7
ยานพาหนะและอุปกรณ์การขนส่ง	5.50	93.7	95.8	-0.4	-2.2	0.1	94.1	0.0	-2.1	0.3
รถยนต์นั่ง	0.55	109.2	110.1	0.2	-0.8	0.0	109	-0.2	-0.7	0.1
รถยนต์โดยสารและรถบรรทุก	0.26	107.5	106.2	0.2	1.2	1.0	107.3	-0.1	1.0	1.0
ส่วนประกอบและอุปกรณ์ยานยนต์	4.2	90.3	92.9	-0.6	-2.8	-0.1	90.8	0.0	-2.7	0.1

Concept : 1. ดัชนีราคานำเข้าของประเทศ แสดงถึงการเปลี่ยนแปลงของระดับราคาสินค้านำเข้าที่ผู้นำเข้าในประเทศไทยได้จ่ายไปเพื่อนำเข้าสินค้าจากต่างประเทศ ทั้งนี้ ราคานำเข้าที่สำรวจเป็นราคา C.I.F. (Cost, Insurance และ Freight) ครอบคลุม 5 หมวดสินค้า ได้แก่ หมวดสินค้าเชื้อเพลิง หมวดสินค้าทุน หมวดสินค้าวัตถุดิบและกึ่งสำเร็จรูป หมวดสินค้าอุปโภคบริโภค และหมวดยานพาหนะและอุปกรณ์การขนส่ง มีจำนวนรายการสินค้าทั้งหมด 730 รายการ

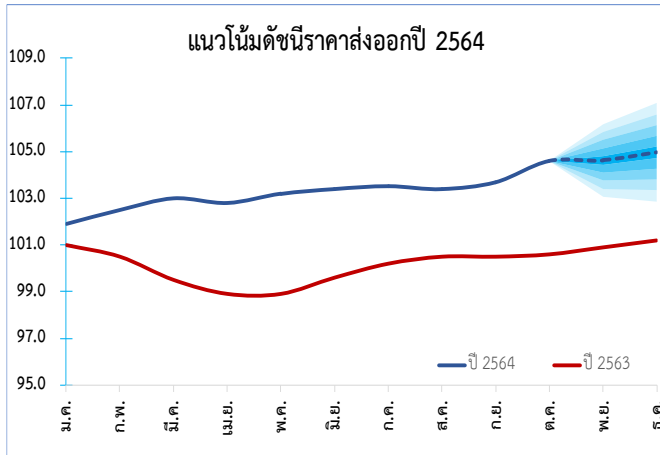
2. อัตราการค้า (Term of Trade) เป็นเกณฑ์วัดความได้เปรียบเสียเปรียบทางด้านราคาของประเทศ พิจารณาจากอัตราส่วนระหว่างดัชนีราคาส่งออกกับดัชนีราคานำเข้า

อัตรการการค้าของไทย ในเดือนตุลาคม 2564 เท่ากับ 100.0 (เดือนกันยายน 2564 เท่ากับ 101.5) แสดงถึง อัตรการการค้าไทยมีดุลยภาพ สะท้อนให้เห็นว่า ประเทศไทยไม่ได้มีความได้เปรียบหรือเสียเปรียบทางการค้า เนื่องจากราคาส่งออกที่เสนอขายเท่ากับราคานำเข้าที่ซื้อเข้ามา

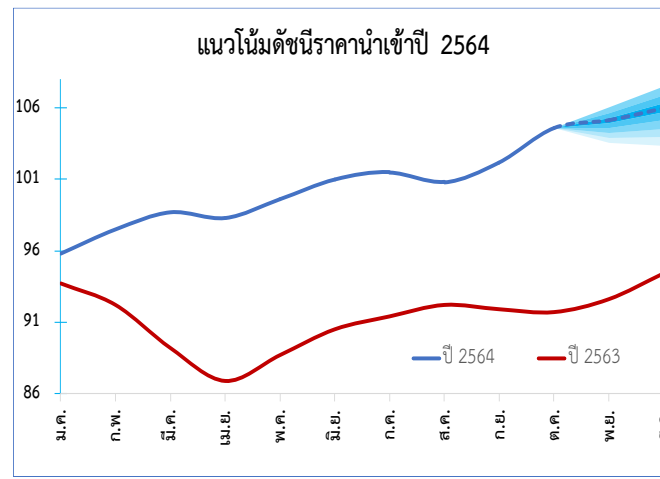


อัตรการการค้าของไทย ในเดือนตุลาคม 2564 เท่ากับ 100.0 (เดือนกันยายน 2564 เท่ากับ 101.5) เป็นระดับต่ำสุดในรอบ 9 ปี 5 เดือน โดยอัตรการการค้า เท่ากับ 100 สะท้อนถึง ไทยไม่มีความได้เปรียบหรือเสียเปรียบทางโครงสร้างราคาระหว่างประเทศ อย่างไรก็ตาม อัตรการการค้าไทยมีทิศทางการลดลงต่อเนื่องนับตั้งแต่เดือนเมษายน 2563 ซึ่งเป็นสัญญาณที่ต้องระวัง โดยการปรับลดลงของอัตรการการค้าเป็นผลมาจากการเพิ่มขึ้นในอัตรการที่สูงเป็นอย่างมากของสินค้านำเข้าเพียงไม่กี่ชนิด ซึ่งได้รับผลกระทบจากการแพร่ระบาดของโควิด-19 ทำให้การผลิตยังไม่กลับเข้าสู่ระดับปกติ ประกอบกับการที่ในตัวเศรษฐกิจโลก ทำให้มีความต้องการสินค้าเร่งตัวสูงขึ้น เช่น น้ำมันดิบ ก๊าซธรรมชาติ สินแร่โลหะ เหล็ก ทองแดง ปุ๋ย และสินค้าที่เกี่ยวข้องกับน้ำมัน เป็นต้น ทั้งนี้ สถานการณ์ด้านอุปทานและอุปสงค์มีแนวโน้มปรับเข้าสู่ระดับสมดุลมากขึ้น ทำให้ราคาสินค้ากลุ่มดังกล่าวมีแนวโน้มทรงตัวหรือเพิ่มขึ้นเพียงเล็กน้อย และคาดว่า จะส่งผลให้ดัชนีราคานำเข้ามีแนวโน้มทรงตัวและทำให้อัตรการการค้าปรับตัวดีขึ้น หรือมีค่ามากกว่า 100 ในระยะเวลาต่อไป สำหรับกลุ่มสินค้าที่ราคาส่งออกเพิ่มขึ้นในอัตรการที่สูงกว่าราคานำเข้า (ได้เปรียบในอัตรการการค้า) ประกอบด้วย กลุ่มสินค้าที่ใช้วัตถุดิบชั้นกลางจากต่างประเทศในการผลิต เช่น เครื่องสำอาง สบู่และผลิตภัณฑ์รักษาผิว เคมีภัณฑ์ ผลิตภัณฑ์พลาสติก เม็ดพลาสติก เครื่องคอมพิวเตอร์ อุปกรณ์และส่วนประกอบ และเครื่องจักรกลและส่วนประกอบ และกลุ่มสินค้าชั้นกลางที่ใช้วัตถุดิบภายในประเทศในการผลิต เช่น ผัก ฝักกระป๋องและแปรรูป และของปรุงแต่งทำจากผัก ผลไม้ ผลไม้กระป๋องและแปรรูป และของปรุงแต่งทำจากผลไม้ และผลิตภัณฑ์ทำจากข้าวและแป้ง เป็นต้น

แนวโน้มดัชนีราคาส่งออก-นำเข้าของประเทศ ปี 2564 คาดว่าจะสามารถเติบโตได้อย่างต่อเนื่อง ตามทิศทางเศรษฐกิจโลกและประเทศคู่ค้าสำคัญที่กลับมาขยายตัวได้ดี ส่งผลให้ความต้องการบริโภคสินค้าขยายตัวได้ในหลายกลุ่มสินค้าสำคัญ ประกอบกับฐานที่อยู่ในระดับต่ำของปีก่อน เป็นปัจจัยสนับสนุนให้ดัชนีราคาส่งออก-นำเข้าของประเทศ ปรับตัวสูงขึ้นได้ต่อเนื่องในปี 2564



ดัชนีราคาส่งออก ปี 2564 คาดว่าดัชนีราคาในช่วงที่เหลือของปี จะอยู่ในระดับสูงได้อย่างต่อเนื่อง โดยมีปัจจัยสนับสนุนจาก 1) การทยอยฟื้นตัวทางเศรษฐกิจของหลายประเทศทั่วโลก 2) ราคาน้ำมันดิบมีแนวโน้มสูงขึ้นตามอุปสงค์และอุปทานที่มีความตึงตัวค่อนข้างชัดเจน 3) ต้นทุนผู้ประกอบการด้านการขนส่งสินค้าระหว่างประเทศที่ปรับตัวสูงขึ้น 4) ความต้องการสินค้ากลุ่มอาหาร และเวชภัณฑ์ทางการแพทย์ที่ยังขยายตัวได้ต่อเนื่อง และ 5) สินค้าที่ใช้เทคโนโลยีและนวัตกรรมสมัยใหม่ยังอยู่ในกระแสความต้องการของตลาด



ดัชนีราคานำเข้า ปี 2564 คาดว่าดัชนีราคาในช่วงที่เหลือของปี จะอยู่ในระดับสูงได้อย่างต่อเนื่องเช่นกัน โดยมีปัจจัยสนับสนุนให้ราคาสูงขึ้นจาก 1) ราคาน้ำมันดิบมีแนวโน้มสูงขึ้นกว่าปี 2563 2) ราคาวัตถุดิบที่สำคัญในตลาดโลกมีแนวโน้มปรับตัวสูงขึ้น 3) ราคาสินค้าคอมพิวเตอร์และอิเล็กทรอนิกส์ปรับตัวสูงขึ้น และ 4) ต้นทุนการขนส่งปรับตัวสูงขึ้น