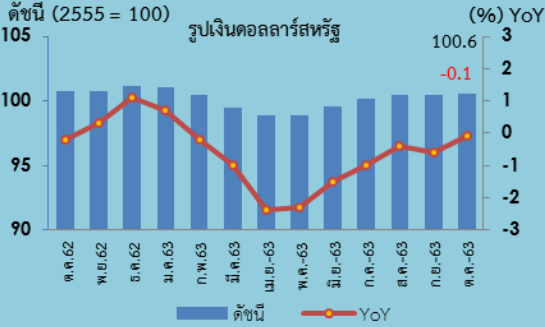
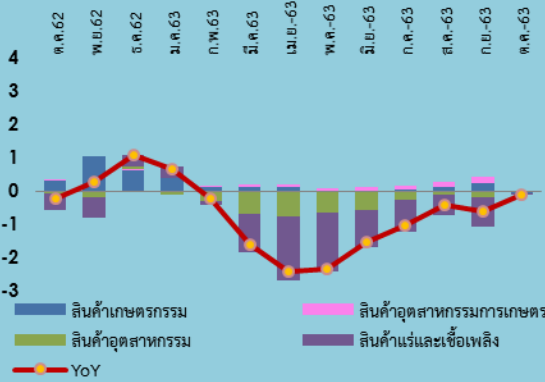


### Export Price Index (EXPI)



### องค์ประกอบของการเปลี่ยนแปลงดัชนีราคาส่งออก (Percentage Points)



ดัชนีราคาส่งออกเดือนตุลาคม 2563 เท่ากับ 100.6

ดัชนีราคานำเข้าเดือนตุลาคม 2563 เท่ากับ 91.7

เมื่อเทียบกับระยะเวลา	การเปลี่ยนแปลง	ร้อยละ	เมื่อเทียบกับระยะเวลา	การเปลี่ยนแปลง	ร้อยละ
1. เดือนกันยายน 2563 (MoM)	สูงขึ้น	0.1	1. เดือนกันยายน 2563 (MoM)	ลดลง	-0.2
2. เดือนตุลาคม 2562 (YoY)	ลดลง	-0.1	2. เดือนตุลาคม 2562 (YoY)	ลดลง	-1.3
3. เฉลี่ย 10 เดือน (ม.ค.-ต.ค.) ปี 2563 เทียบกับช่วงเดียวกันของปีก่อน (AoA)	ลดลง	-1.2	3. เฉลี่ย 10 เดือน (ม.ค.-ต.ค.) ปี 2563 เทียบกับช่วงเดียวกันของปีก่อน (AoA)	ลดลง	-2.5

### Highlights

ดัชนีราคาส่งออก เดือนตุลาคม 2563 เทียบกับเดือนเดียวกันปีก่อน หดตัวลดลงที่ร้อยละ 0.1 (YoY) และหดตัวในอัตราที่น้อยที่สุดในรอบ 9 เดือน สะท้อนถึงกิจกรรมทางเศรษฐกิจส่วนใหญ่ฟื้นตัวต่อเนื่อง หมวดสินค้าที่ดัชนีราคาส่งออกปรับตัวลดลง ประกอบด้วย หมวดสินค้าแร่และเชื้อเพลิง ลดลงร้อยละ 23.9 ได้แก่ น้ำมันสำเร็จรูปและน้ำมันดิบ ตามความต้องการใช้น้ำมันทั่วโลกที่ชะลอลง จากการฟื้นตัวของเศรษฐกิจโลกที่มีความไม่แน่นอนสูง ขณะที่หมวดสินค้าเกษตรกรรม สูงขึ้นร้อยละ 5.6 ได้แก่ ยางพารา เนื่องจากความต้องการใช้เพื่อผลิตถั่วเขียวเพิ่มขึ้น ส่วนไก่ ผลไม้สดเช่นเช่นเช่นและแห้ง สูงขึ้นตามความต้องการของตลาดคู่ค้าที่มีอย่างต่อเนื่อง ขณะที่ข้าวติดลบครั้งแรกในรอบ 39 เดือน และหมวดสินค้าอุตสาหกรรมการเกษตร สูงขึ้นร้อยละ 3.8 ได้แก่ น้ำตาลทราย เพิ่มขึ้นจากผลผลิตในตลาดโลกที่ลดลง อาหารทะเลกระป๋องและแปรรูป และผลไม้กระป๋องและแปรรูปตามความต้องการบริโภคสินค้าประเภทอาหารจากทั่วโลกเพิ่มขึ้น ขณะที่หมวดสินค้าอุตสาหกรรมไม่มีการเปลี่ยนแปลง แต่มีกลุ่มสินค้าที่ปรับตัวลดลง ได้แก่ ยานพาหนะ อุปกรณ์และส่วนประกอบเครื่องใช้ไฟฟ้า และสินค้าที่เกี่ยวข้องกับราคาน้ำมัน เช่น เม็ดพลาสติก ผลิตภัณฑ์พลาสติก และเคมีภัณฑ์ ส่วนสินค้าที่ปรับตัวสูงขึ้น เช่น ทองคำ เครื่องอิเล็กทรอนิกส์ โดยเฉพาะ เครื่องคอมพิวเตอร์ และอุปกรณ์สื่อสารที่ขยายตัวตามการพัฒนาเทคโนโลยีสมัยใหม่ที่มีความก้าวหน้าสูงอย่างต่อเนื่อง รวมทั้ง เฟอร์นิเจอร์และชิ้นส่วนและเครื่องมือแพทย์และอุปกรณ์ที่ความต้องการของประเทศคู่ค้าเพิ่มขึ้น

ดัชนีราคานำเข้า เดือนตุลาคม 2563 เทียบกับเดือนเดียวกันปีก่อน ลดลงร้อยละ 1.3 (YoY) หมวดสินค้าที่ดัชนีราคานำเข้าปรับลดลง ประกอบด้วย หมวดสินค้าเชื้อเพลิงเป็นหลัก ลดลงร้อยละ 19.6 ได้แก่ น้ำมันดิบ น้ำมันสำเร็จรูป ก๊าซธรรมชาติปิโตรเลียม และถ่านหิน เนื่องจากราคาน้ำมันดิบโลกลดลงจากปีก่อนหน้า ตามแนวโน้มเศรษฐกิจโลก และหมวดยานพาหนะและอุปกรณ์การขนส่ง ลดลงร้อยละ 1.1 ได้แก่ ส่วนประกอบและอุปกรณ์รวมทั้งโครงรถและตัวถัง ขณะที่หมวดสินค้าวัตถุดิบและกึ่งสำเร็จรูป สูงขึ้นร้อยละ 3.2 ได้แก่ ทองคำ เหล็ก เหล็กกล้าและผลิตภัณฑ์ แผงวงจรไฟฟ้า และปลาทูน่าสดซึ่งสอดคล้องกับการส่งออกอาหารทะเลกระป๋องที่ขยายตัวสูงขึ้นต่อเนื่อง หมวดสินค้าอุปโภคบริโภค สูงขึ้นร้อยละ 2.0 ได้แก่ เครื่องรับวิทยุโทรทัศน์ ตามความต้องการใช้อุปกรณ์สื่อสารรุ่นใหม่ภายในประเทศที่ยังคงเพิ่มขึ้น และหมวดสินค้าทุน สูงขึ้นร้อยละ 0.9 ได้แก่ เครื่องรับส่งสัญญาณและอุปกรณ์ (โทรทัศน์ วิทยุ โทรทัศน์) เครื่องคอมพิวเตอร์ และอุปกรณ์ ตามการปรับราคาของประเทศแหล่งนำเข้า ที่มีการพัฒนาเทคโนโลยีทันสมัยอย่างต่อเนื่อง

แนวโน้มราคาส่งออก-นำเข้าของไทยปี 2563 คาดว่าจะมีแนวโน้มขึ้นขึ้นตัวอย่างช้าๆ ในช่วงที่เหลือของปีโดยมีปัจจัยกดดัน ได้แก่ 1) ผลกระทบจากการแพร่ระบาดของไวรัสโควิด-19 ระยะที่ 2 ในประเทศสำคัญ ทำให้ความต้องการสินค้าสำคัญของโลกชะลอลง 2) ราคาน้ำมันดิบโลกยังทรงตัวอยู่ในระดับต่ำเมื่อเทียบกับปีก่อนหน้า 3) ค่าเงินบาทแข็งค่ากระทบต่อความสามารถทางการแข่งขันด้านราคา อย่างไรก็ตาม ยังมีปัจจัยสนับสนุนให้ราคาส่งออก-นำเข้าสูงขึ้น ได้แก่ 1) ปัญหาภัยธรรมชาติส่งผลกระทบต่อภาคเกษตรกรรม และสินค้าเกษตรแปรรูปสูงขึ้น 2) การปรับตัวสูงขึ้นชั่วคราวของราคาทองคำ 3) สินค้าที่อยู่ในกระแสความต้องการของตลาด โดยเฉพาะสินค้าเทคโนโลยีสมัยใหม่ เช่น คอมพิวเตอร์ อุปกรณ์และการสื่อสาร และ 4) ต้นทุนการขนส่งระหว่างประเทศที่สูงขึ้น

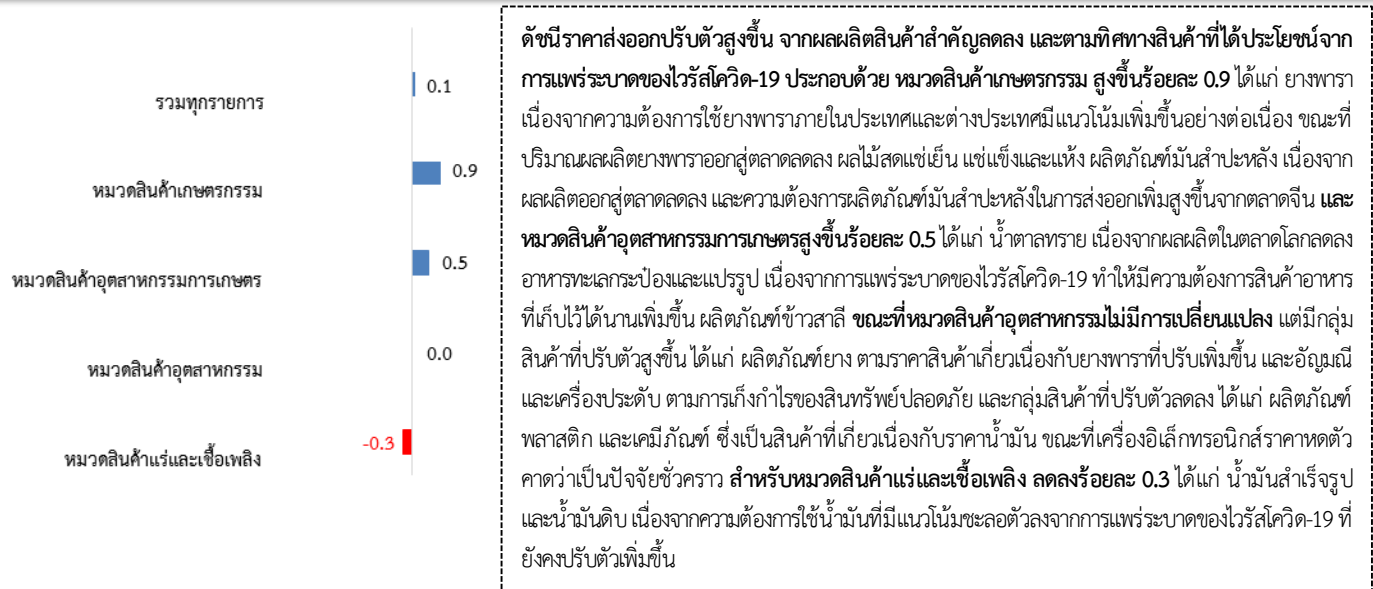
### อัตราราคา (Term of Trade) เดือนตุลาคม 2563

อัตราราคาของไทย ในเดือนตุลาคม 2563 เท่ากับ 109.7 (เดือนกันยายน 2563 เท่ากับ 109.4) ทั้งนี้ อัตราราคายังสูงกว่า 100 แสดงว่าประเทศไทยมีความสามารถในการแข่งขันที่ดี โดยกลุ่มสินค้าที่ไทยมีศักยภาพในการแข่งขัน ได้แก่ เคมีภัณฑ์ ผักและผลไม้กระป๋องและแปรรูป และของปรุงแต่งที่ทำจากผักและผลไม้ เครื่องคอมพิวเตอร์ อุปกรณ์และส่วนประกอบ เครื่องสำอาง สบู่และผลิตภัณฑ์รักษาผิวมีดพลาสติก เครื่องใช้ไฟฟ้า ผลิตภัณฑ์ที่ทำจากข้าวและแป้ง อัญมณี และเครื่องประดับ เครื่องจักรกลและส่วนประกอบ และผลิตภัณฑ์พลาสติก ขณะที่กลุ่มสินค้าที่ราคานำเข้าสูงกว่าราคาส่งออก ได้แก่ น้ำมันดิบ น้ำมันสำเร็จรูป แผงวงจรไฟฟ้า ทองแดงและผลิตภัณฑ์ ทองคำ และผลิตภัณฑ์นม กระดาษและผลิตภัณฑ์กระดาษ สิ่งทอและสิ่งย้อม

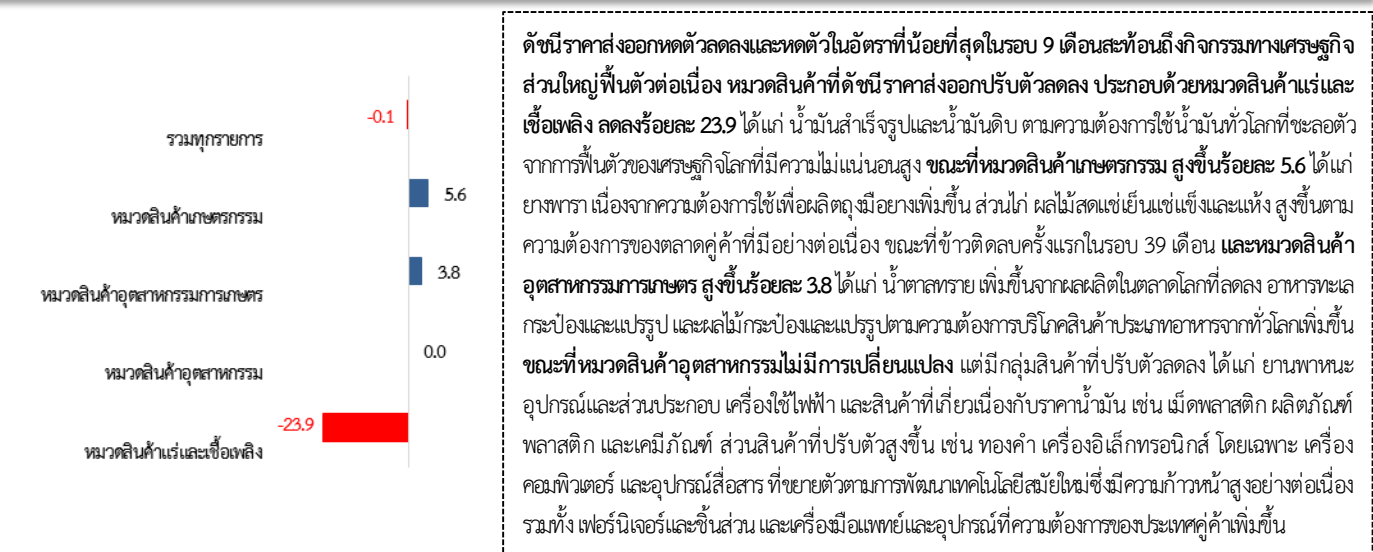
1. ดัชนีราคาส่งออกของประเทศเดือนตุลาคม 2563 เท่ากับ 100.6 (ปีฐาน 2555 = 100) (เดือนกันยายน 2563 เท่ากับ 100.5) โดยดัชนีราคาส่งออกหมวดสินค้าเกษตรกรรม เท่ากับ 107.0 หมวดสินค้าอุตสาหกรรมการเกษตร เท่ากับ 110.6 หมวดสินค้าอุตสาหกรรม เท่ากับ 102.5 และหมวดสินค้าแร่และเชื้อเพลิง เท่ากับ 58.8

2. การเปลี่ยนแปลงของดัชนีราคาส่งออกของประเทศเดือนตุลาคม 2563 เมื่อเทียบกับ

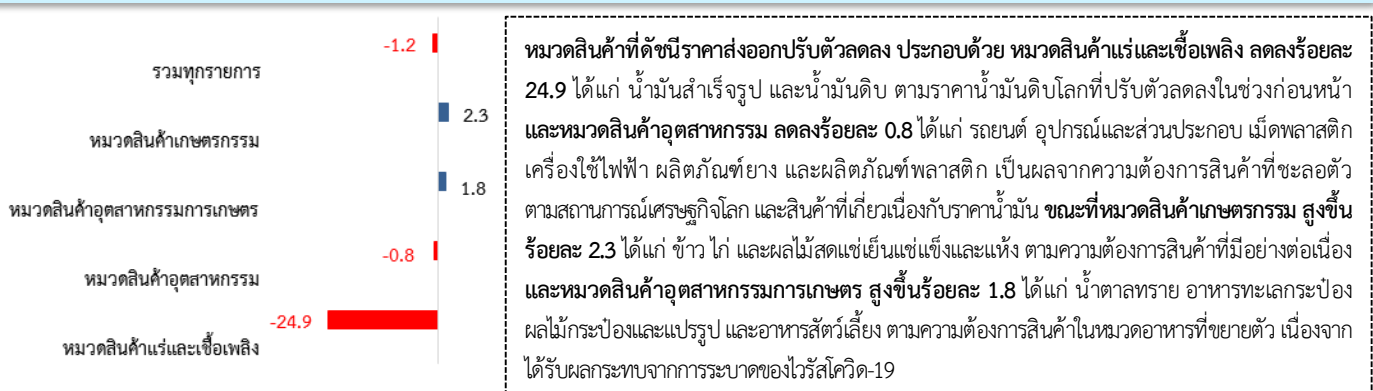
2.1 เทียบกับเดือนก่อนหน้า (MoM) **สูงขึ้นร้อยละ 0.1** โดยมีการเปลี่ยนแปลง ดังนี้



2.2 เทียบกับเดือนเดียวกันปีก่อนหน้า (YoY) **ลดลงร้อยละ 0.1** โดยมีการเปลี่ยนแปลง ดังนี้



2.3 เฉลี่ย 10 เดือน ม.ค.-ต.ค. ปี 2563 เทียบกับปี 2562 (AoA) **ลดลงร้อยละ 1.2** โดยมีการเปลี่ยนแปลง ดังนี้



# ดัชนีราคาส่งออกประจำเดือนตุลาคม ปี 2563

ตาราง แสดงดัชนีราคาส่งออกและอัตราการเปลี่ยนแปลงเดือนตุลาคม 2563



ปี 2555 = 100 (รูปเงินดอลลาร์สหรัฐ)

หมวด	สัดส่วน น้ำหนัก ต.ค. 63	เดือนตุลาคม 2563					เดือนกันยายน 2563			
		ดัชนี		อัตราการเปลี่ยนแปลง			ดัชนี		อัตราการเปลี่ยนแปลง	
		ต.ค. 63	ต.ค. 62	M/M	Y/Y	A/A	ก.ย. 63	M/M	Y/Y	A/A
ดัชนีราคาส่งออก	100.00	100.6	100.7	0.1	-0.1	-1.2	100.5	0.0	-0.6	-1.0
สินค้าเกษตรกรรม	9.29	107.0	101.3	0.9	5.6	2.3	106.0	1.1	3.5	2.1
สินค้ากสิกรรม	6.81	100.6	94.1	1.2	6.9	2.1	99.4	1.6	3.9	1.6
สินค้าประมง	0.73	115.9	120.6	-0.2	-3.9	-4.4	116.1	0.4	-3.9	-4.3
ปศุสัตว์	1.75	139.3	132.3	0.1	5.3	6.4	139.2	0.0	5.8	7.6
สินค้าอุตสาหกรรมเกษตร	7.86	110.6	106.6	0.5	3.8	1.8	110.1	0.0	3.6	1.9
อาหารทะเลกระป๋องและแปรรูป	1.59	127.6	123.4	0.3	3.4	2.8	127.2	0.3	3.2	2.7
น้ำตาลทรายและกากน้ำตาล	1.44	97.5	82.8	1.8	17.8	5.9	95.8	-0.6	16.3	4.7
ผลไม้กระป๋องและแปรรูป	0.67	121.7	120.7	0.0	0.8	2.7	121.7	-0.1	2.4	3.0
ผลิตภัณฑ์ข้าวสาลีและอาหารสำเร็จรูปอื่น	0.92	107.8	107.7	0.1	0.1	-0.1	107.7	0.4	0.2	0.0
สินค้าอุตสาหกรรม	80.17	102.5	102.5	0.0	0.0	-0.8	102.5	-0.1	-0.3	-0.6
สิ่งทอ	2.78	104.7	106.7	0.0	-1.9	-1.4	104.7	-0.4	-2.0	-0.8
อัญมณีและเครื่องประดับ	6.72	100.9	95.7	0.4	5.4	6.0	100.5	-0.2	5.1	6.4
เครื่องใช้ไฟฟ้า	9.77	105.4	106.9	-0.3	-1.4	-0.8	105.7	-0.2	-1.0	-0.7
เครื่องอิเล็กทรอนิกส์	14.92	105.8	103.0	-0.4	2.7	1.1	106.2	0.3	2.9	1.1
เหล็ก เหล็กกล้าและผลิตภัณฑ์	2.28	104.9	104.8	0.0	0.1	-1.6	104.9	1.1	0.1	-1.0
เม็ดพลาสติก	3.63	92.9	96.0	0.2	-3.2	-7.6	92.7	-0.9	-3.9	-8.0
ผลิตภัณฑ์พลาสติก	1.62	102.2	106.8	-0.2	-4.3	-3.4	102.4	-1.3	-4.7	-2.9
เคมีภัณฑ์	3.07	105.0	105.5	-0.4	-0.5	-0.7	105.4	0.3	-0.5	-0.4
ผลิตภัณฑ์ยาง	4.57	97.2	98.3	0.1	-1.1	-1.5	97.1	-0.6	-1.8	-1.5
ยานพาหนะ อุปกรณ์และส่วนประกอบ	14.12	100.8	103.0	0.1	-2.1	-3.4	100.7	-0.1	-3.0	-2.8
สินค้าแร่และเชื้อเพลิง	2.68	58.8	77.3	-0.3	-23.9	-24.9	59.0	-2.0	-25.0	-25.0
น้ำมันดิบ	0.14	22.4	40.4	-0.9	-44.6	-43.9	22.6	-5.4	-46.4	-43.9
น้ำมันสำเร็จรูป	2.18	59.0	78.4	-0.5	-24.7	-25.8	59.3	-2.0	-26.0	-26.0

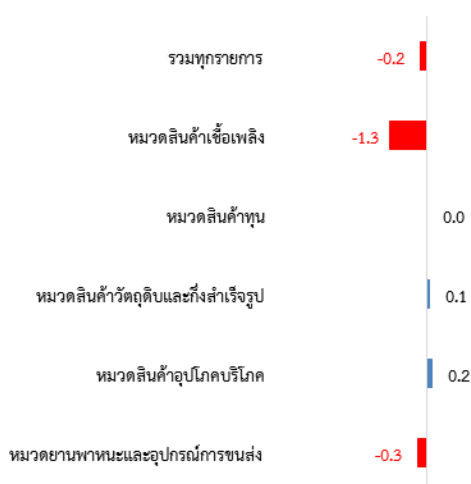
**Concept : 1. ดัชนีราคาส่งออกของประเทศ** แสดงถึงการเปลี่ยนแปลงของระดับราคาสินค้าส่งออกในรูปของดัชนี โดยใช้วิธีการเปลี่ยนแปลงของราคาส่งออกที่ผู้ส่งออกในประเทศไทยได้ส่งออกสินค้าไปต่างประเทศ ทั้งนี้ ราคาส่งออกที่สำรวจเป็นราคา F.O.B. (Free On Broad) ครอบคลุม 4 หมวดสินค้า ได้แก่ หมวดสินค้าเกษตรกรรม หมวดสินค้าอุตสาหกรรมเกษตร หมวดสินค้าอุตสาหกรรม และหมวดสินค้าแร่และเชื้อเพลิง มีจำนวนรายการสินค้าทั้งหมด 670 รายการ

**2. อัตราการค้า (Term of Trade)** เป็นเกณฑ์วัดความได้เปรียบเสียเปรียบทางการค้าของประเทศ พิจารณาจากอัตราส่วนระหว่าง ดัชนีราคาส่งออกกับดัชนีราคานำเข้า

1. ดัชนีราคานำเข้าของประเทศเดือนตุลาคม 2563 เท่ากับ 91.7 (ปีฐาน 2555 = 100) (เดือนกันยายน 2563 เท่ากับ 91.9) โดยดัชนีราคานำเข้าหมวดสินค้าเชื้อเพลิง เท่ากับ 53.9 หมวดสินค้าทุน เท่ากับ 105.3 หมวดสินค้าวัตถุดิบและกึ่งสำเร็จรูป เท่ากับ 101.0 หมวดสินค้าอุปโภคบริโภค เท่ากับ 105.4 และหมวดยานพาหนะและอุปกรณ์การขนส่ง เท่ากับ 95.8

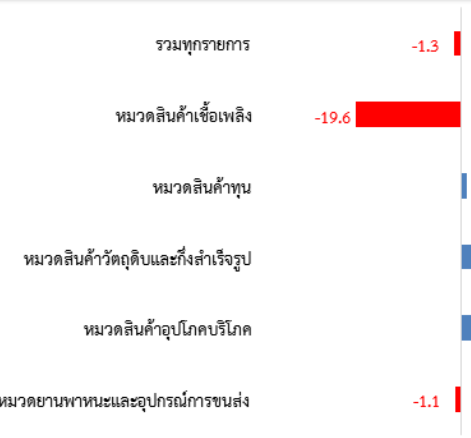
2. การเปลี่ยนแปลงของดัชนีราคานำเข้าของประเทศเดือนตุลาคม 2563 เมื่อเทียบกับ

2.1 เทียบกับเดือนก่อนหน้า (MoM) ลดลงร้อยละ 0.2 โดยมีการเปลี่ยนแปลง ดังนี้



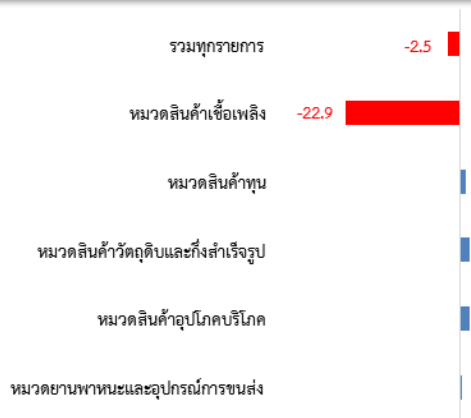
หมวดสินค้าที่ดัชนีราคานำเข้าลดลง ประกอบด้วย หมวดสินค้าเชื้อเพลิง ลดลงร้อยละ 1.3 ได้แก่ น้ำมันดิบ และน้ำมันสำเร็จรูป มีการปรับตัวลดลงเนื่องจากความกังวลเรื่องการแพร่ระบาดของไวรัสโคโรนา-19 หลังตัวเลขผู้ติดเชื้อยังคงเพิ่มสูงขึ้นอย่างต่อเนื่อง **หมวดยานพาหนะและอุปกรณ์การขนส่ง ลดลงร้อยละ 0.3** ได้แก่ ส่วนประกอบและอุปกรณ์ยานยนต์ ส่วนประกอบและอุปกรณ์รวมทั้งโครงรถและตัวถัง เนื่องจากภาวะเศรษฐกิจชะลอตัว ภาระหนี้ครัวเรือนที่เพิ่มขึ้น จนกระทบกำลังซื้อผู้บริโภค **ขณะที่หมวดสินค้าอุปโภคและบริโภค สูงขึ้นร้อยละ 0.2** ได้แก่ เครื่องรับวิทยุโทรทัศน์ เนื่องจากอุปสงค์ภายในประเทศเพิ่มขึ้น ประกอบกับมีสินค้าเทคโนโลยีสมัยใหม่เข้าสู่ตลาดต่อเนื่อง **และหมวดสินค้าวัตถุดิบและกึ่งสำเร็จรูป สูงขึ้นร้อยละ 0.1** ได้แก่ แผงวงจรไฟฟ้า ไดโอด ทรานซิสเตอร์และอุปกรณ์กึ่งตัวนำ ทองแดงและผลิตภัณฑ์อลูมิเนียมและผลิตภัณฑ์ เคมีภัณฑ์อินทรีย์ และเม็ดพลาสติก สำหรับหมวดสินค้าทุนไม่มีการเปลี่ยนแปลง แต่มีกลุ่มสินค้าที่ปรับตัวลดลง ได้แก่ เครื่องคอมพิวเตอร์ อุปกรณ์และส่วนประกอบ แต่คาดว่าจะลดลงชั่วคราวเนื่องจากภาพรวมของธุรกิจนี้ยังขยายตัวดี และกลุ่มสินค้าที่ปรับตัวสูงขึ้น ได้แก่ เครื่องจักรใช้ในอุตสาหกรรมและส่วนประกอบ และเครื่องรับส่งสัญญาณและอุปกรณ์ (โทรทัศน์ วิทยุ โทรศัพท์) ตามเทคโนโลยีสมัยใหม่ที่มีประสิทธิภาพและอำนวยความสะดวกในการดำเนินชีวิตในยุคดิจิทัลมากขึ้น

2.2 เทียบกับเดือนเดียวกันปีก่อนหน้า (YoY) ลดลงร้อยละ 1.3 โดยมีการเปลี่ยนแปลง ดังนี้



หมวดสินค้าที่ดัชนีราคานำเข้าปรับลดลง ประกอบด้วย **หมวดสินค้าเชื้อเพลิงเป็นหลัก ลดลงร้อยละ 19.6** ได้แก่ น้ำมันดิบ น้ำมันสำเร็จรูป ก๊าซธรรมชาติปิโตรเลียม และถ่านหิน เนื่องจากราคาน้ำมันดิบโลกลดลงจากปีก่อนหน้า ตามแนวโน้มเศรษฐกิจโลก **และหมวดยานพาหนะและอุปกรณ์การขนส่ง ลดลงร้อยละ 1.1** ได้แก่ ส่วนประกอบและอุปกรณ์รวมทั้งโครงรถและตัวถัง **ขณะที่หมวดสินค้าวัตถุดิบและกึ่งสำเร็จรูป สูงขึ้นร้อยละ 3.2** ได้แก่ ทองคำ เหล็ก เหล็กกล้า และผลิตภัณฑ์ แผงวงจรไฟฟ้า และปลาทูน่าสดซึ่งสอดคล้องกับการส่งออกอาหารทะเลกระป๋องที่ขยายตัวสูงขึ้นต่อเนื่อง **หมวดสินค้าอุปโภคบริโภค สูงขึ้นร้อยละ 2.0** ได้แก่ เครื่องรับวิทยุโทรทัศน์ ตามความต้องการใช้อุปกรณ์สื่อสารรุ่นใหม่ภายในประเทศที่ยังคงเพิ่มขึ้น **และหมวดสินค้าทุน สูงขึ้นร้อยละ 0.9** ได้แก่ เครื่องรับส่งสัญญาณและอุปกรณ์ (โทรทัศน์ วิทยุ โทรศัพท์) เครื่องคอมพิวเตอร์ และอุปกรณ์ ตามการปรับราคาของประเทศแหล่งนำเข้าที่มีการพัฒนาเทคโนโลยีทันสมัยอย่างต่อเนื่อง

2.3 เฉลี่ย 10 เดือน (ม.ค.-ต.ค.) ปี 2563 เทียบกับปี 2562 (AoA) ลดลงร้อยละ 2.5 โดยมีการเปลี่ยนแปลง ดังนี้



หมวดสินค้าที่ดัชนีราคานำเข้าปรับลดลง ประกอบด้วย **หมวดสินค้าเชื้อเพลิง ลดลงร้อยละ 22.9** ได้แก่ น้ำมันดิบ น้ำมันสำเร็จรูป ก๊าซธรรมชาติปิโตรเลียม และถ่านหิน **ขณะที่หมวดสินค้าอุปโภคบริโภค สูงขึ้นร้อยละ 1.9** ได้แก่ เครื่องรับวิทยุโทรทัศน์ โทรเลข โทรศัพท์ เนื่องจากวัฏจักรสินค้าอยู่ในช่วงขาขึ้น **หมวดสินค้าวัตถุดิบและกึ่งสำเร็จรูป สูงขึ้นร้อยละ 1.8** ได้แก่ ทองคำ แผงวงจรไฟฟ้า และเหล็ก เหล็กกล้าและผลิตภัณฑ์ **หมวดสินค้าทุน สูงขึ้นร้อยละ 1.2** ได้แก่ เครื่องมือ เครื่องใช้ทางวิทยาศาสตร์ การแพทย์ การทดสอบเครื่องรับส่งสัญญาณและอุปกรณ์ (โทรทัศน์ วิทยุ โทรศัพท์) เครื่องคอมพิวเตอร์และอุปกรณ์ **และหมวดยานพาหนะและอุปกรณ์การขนส่ง สูงขึ้นร้อยละ 0.1** โดยเฉพาะรถยนต์นั่ง ซึ่งส่วนมากเป็นรถยนต์รุ่นใหม่ ที่ผลิตภายในประเทศไม่ได้



# ดัชนีราคานำเข้าประจำเดือนตุลาคม ปี 2563

ตาราง แสดงดัชนีราคานำเข้าและอัตราการเปลี่ยนแปลงเดือนตุลาคม 2563



ปี 2555 = 100 (รูปเงินดอลลาร์สหรัฐ)

หมวด	สัดส่วน น้ำหนัก	เดือนตุลาคม 2563					เดือนกันยายน 2563			
		ดัชนี		อัตราการเปลี่ยนแปลง			ดัชนี		อัตราการเปลี่ยนแปลง	
	ต.ค. 63	ต.ค. 63	ต.ค. 62	M/M	Y/Y	A/A	ก.ย. 63	M/M	Y/Y	A/A
ดัชนีราคานำเข้า	100.00	91.7	92.9	-0.2	-1.3	-2.5	91.9	-0.3	-1.4	-2.6
สินค้าเชื้อเพลิง	12.31	53.9	67.0	-1.3	-19.6	-22.9	54.6	-4.2	-19.6	-23.4
น้ำมันดิบ	6.38	47.2	65.9	-2.7	-28.4	-30.8	48.5	-5.5	-27.5	-31.0
น้ำมันสำเร็จรูป	2.18	76.5	85.6	-1.9	-10.6	-17.1	78.0	-5.3	-10.8	-17.8
ก๊าซธรรมชาติปิโตรเลียม	2.25	54.8	60.1	1.9	-8.8	-12.2	53.8	-1.3	-11.7	-12.5
สินค้าทุน	26.97	105.3	104.4	0.0	0.9	1.2	105.3	0.4	0.9	1.2
ผลิตภัณฑ์โลหะ	1.89	105.7	103.5	0.2	2.1	1.7	105.5	1.2	1.8	1.7
เครื่องจักรกลและส่วนประกอบ	9.07	104.6	105.4	0.1	-0.8	-0.3	104.5	0.2	-1.0	-0.2
เครื่องจักรไฟฟ้าและส่วนประกอบ	7.71	104.4	103.1	0.0	1.3	1.8	104.4	0.6	1.0	1.9
เครื่องคอมพิวเตอร์ อุปกรณ์และส่วนประกอบ	3.65	104.9	102.2	-0.5	2.6	1.3	105.4	0.7	3.5	1.3
เครื่องมือ เครื่องใช้ทางวิทยาศาสตร์ การแพทย์ฯ	1.99	109.9	107.5	0.1	2.2	4.4	109.8	0.0	3.1	4.6
สินค้าวัตถุดิบและกึ่งสำเร็จรูป	41.75	101.0	97.9	0.1	3.2	1.8	100.9	0.2	2.7	1.6
สัตว์น้ำสด แช่เย็น แช่แข็ง แปรรูปและกึ่งสำเร็จรูป	1.33	128.4	124.5	0.2	3.1	0.2	128.1	1.2	2.4	-0.2
พืชและผลิตภัณฑ์จากพืช	3.02	100.0	98.7	-0.1	1.3	-1.3	100.1	0.2	1.1	-1.6
เคมีภัณฑ์	6.79	91.2	89.9	0.1	1.4	-0.1	91.1	0.7	1.2	-0.3
ผลิตภัณฑ์ทำจากพลาสติก	1.99	101.3	101.0	-0.1	0.3	0.5	101.4	0.3	0.3	0.6
เครื่องเพชรพลอย อัญมณี เงินแท่งและทองคำ	5.63	114.0	98.3	-0.6	16.0	15.9	114.7	-1.2	15.2	15.8
เหล็ก เหล็กกล้าและผลิตภัณฑ์	5.82	91.9	89.1	-0.1	3.1	1.3	92.0	0.5	3.1	1.1
สินแร่โลหะอื่น ๆ เศษโลหะและผลิตภัณฑ์	3.96	100.0	98.5	0.6	1.5	-1.2	99.4	0.6	0.8	-1.5
ปุ๋ย และยากำจัดศัตรูพืชและสัตว์	0.96	68.0	76.5	0.3	-11.1	-12.5	67.8	1.2	-11.6	-12.6
อุปกรณ์ ส่วนประกอบเครื่องใช้ไฟฟ้าและอิเล็กทรอนิกส์	6.85	110.7	108.5	0.4	2.0	0.9	110.3	0.0	1.7	0.8
สินค้าอุปโภคบริโภค	12.56	105.4	103.3	0.2	2.0	1.9	105.2	0.4	2.0	1.8
ผัก ผลไม้และของปรุงแต่งที่ทำจากผัก ผลไม้	0.96	105.0	102.9	-0.3	2.0	2.8	105.3	0.5	2.4	2.9
ผลิตภัณฑ์เวชกรรมและเภสัชกรรม	1.43	97.6	98.6	0.0	-1.0	0.2	97.6	0.2	-0.8	0.3
เครื่องใช้เบ็ดเตล็ด	0.87	103.7	102.3	0.5	1.4	0.6	103.2	0.4	1.0	0.6
เครื่องใช้ไฟฟ้าในบ้าน	3.30	107.3	102.1	0.8	5.1	3.0	106.5	0.5	4.4	2.6
ยานพาหนะและอุปกรณ์การขนส่ง	6.41	95.8	96.9	-0.3	-1.1	0.1	96.1	0.0	-0.7	0.2
รถยนต์นั่ง	0.64	110.1	109.3	0.3	0.7	2.7	109.8	0.1	0.7	2.8
รถยนต์โดยสารและรถบรรทุก	0.30	106.2	107.3	0.0	-1.0	0.7	106.2	0.0	-0.7	0.8
ส่วนประกอบและอุปกรณ์ยานยนต์	4.92	92.9	94.5	-0.4	-1.7	-0.4	93.3	0.0	-1.1	-0.2

**Concept :** 1. ดัชนีราคานำเข้าของประเทศ แสดงถึงการเปลี่ยนแปลงของระดับราคาสินค้านำเข้าที่ผู้นำเข้าในประเทศไทยได้จ่ายไปเพื่อนำเข้าสินค้าจากต่างประเทศ ทั้งนี้ ราคานำเข้าที่สำรวจเป็นราคา C.I.F. (Cost, Insurance และ Freight) ครอบคลุม 5 หมวดสินค้า ได้แก่ หมวดสินค้าเชื้อเพลิง หมวดสินค้าทุน หมวดสินค้าวัตถุดิบและกึ่งสำเร็จรูป หมวดสินค้าอุปโภคบริโภค และหมวดยานพาหนะและอุปกรณ์การขนส่ง มีจำนวนรายการสินค้าทั้งหมด 730 รายการ

2. อัตราการค้า (Term of Trade) เป็นเกณฑ์วัดความได้เปรียบเสียเปรียบทางการค้าของประเทศ พิจารณาจากอัตราส่วนระหว่างดัชนีราคาส่งออกกับดัชนีราคานำเข้า

อัตราการค่าของไทย ในเดือนตุลาคม 2563 เท่ากับ 109.7 (เดือนกันยายน 2563 เท่ากับ 109.4) ทั้งนี้ อัตราการค้ายังสูงกว่า 100 แสดงว่า ประเทศไทยยังมี ความสามารถทางการแข่งขันที่ดี

อัตราการค่าของไทย



กลุ่มสินค้าไทยมีศักยภาพการแข่งขันด้านการส่งออกที่ดี และราคาส่งออก มีแนวโน้มปรับตัวสูงขึ้นมากกว่าราคานำเข้า ประกอบด้วย 1) กลุ่มที่นำเข้า วัตถุดิบชั้นกลาง และส่งออกสินค้าขั้นสุดท้าย (เพื่อบริโภค หรือใช้เป็นส่วน ประกอบอีกครั้งในประเทศคู่ค้า) เช่น เคมีภัณฑ์ เครื่องคอมพิวเตอร์ อุปกรณ์และส่วนประกอบเม็ดพลาสติก และผลิตภัณฑ์พลาสติก สะท้อนถึงการส่งออกสินค้ากลุ่มนี้จะสร้างมูลค่าเพิ่มสูงขึ้นภายในประเทศจากการนำเข้า วัตถุดิบจากต่างประเทศ 2) กลุ่มสินค้านำเข้าและส่งออกไม่มีความเกี่ยวเนื่อง กันโดยตรงในด้านห่วงโซ่การผลิต โดยสินค้าที่นำเข้ามาเป็นสินค้าสำเร็จรูป ใช้สำหรับการบริโภคภายในประเทศเป็นหลัก ขณะที่การส่งออกจะเป็นสินค้า ที่ผลิตและใช้วัตถุดิบภายในประเทศเป็นสำคัญ เช่น ผักกระป๋อง เครื่องสำอาง และผลิตภัณฑ์ทำจากข้าวและแป้ง

กลุ่มสินค้าสำคัญที่มีราคานำเข้าสูงกว่าราคาส่งออก โดยเฉพาะ เครื่องใช้ไฟฟ้าภายในบ้านอย่างมือถือและอุปกรณ์สื่อสาร สะท้อนถึงการนำเข้า สินค้าที่มีเทคโนโลยีสูง ส่วนสินค้าส่งออกจะเป็นสินค้าที่มีเทคโนโลยีต่ำกว่า ทำให้ราคาส่งออกจึงต่ำกว่าราคานำเข้า ด้านน้ำมันสำเร็จรูปเป็นสินค้าเกรด ที่ต่างกัน คาดว่าสินค้านำเข้าจะเป็นสินค้าที่ผลิตในประเทศไม่ได้ สำหรับ ราคาทองคำนำเข้าที่สูงกว่าราคาส่งออกในช่วงนี้เป็นไปตามพฤติกรรม การเก็งกำไรของผู้ส่งออก เมื่อราคาทองคำในตลาดโลกเริ่มชะลอลงผู้ส่งออกจะมี สต็อกสินค้าโดยการเร่งนำเข้าเพื่อจะรอขายหรือส่งออกเมื่อราคาสูงขึ้นในระยะ ต่อไป