

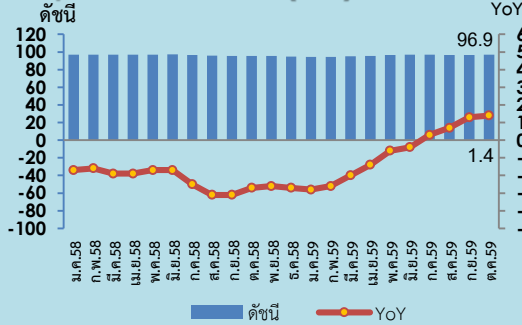
Export and Import Price Indexes October 2016

News Release

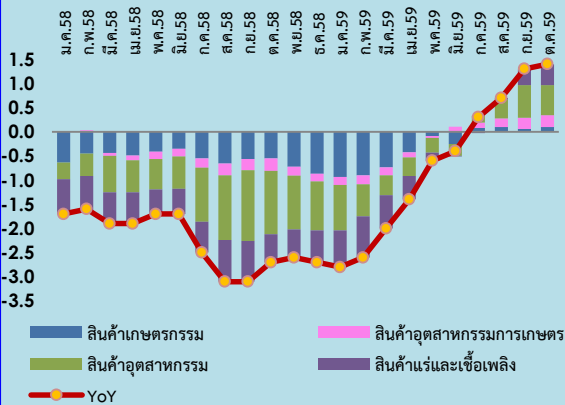


25 พฤศจิกายน 2559

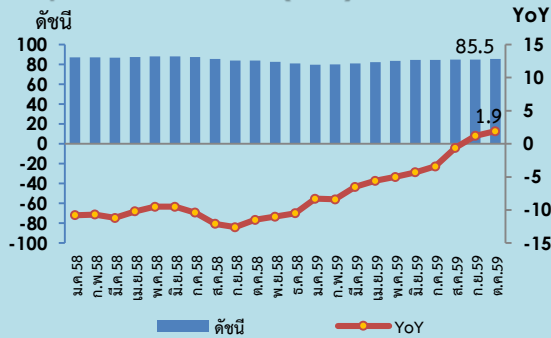
Export Price Index (XPI)



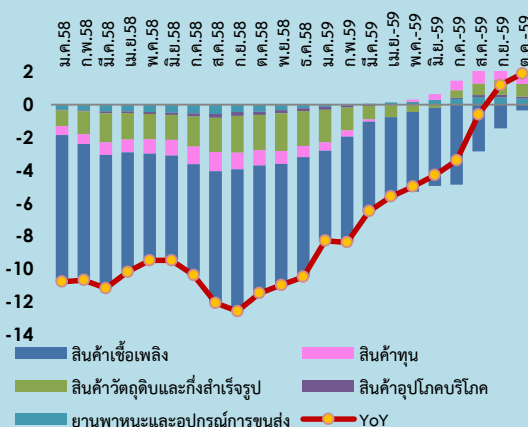
องค์ประกอบของการเปลี่ยนแปลงดัชนีราคาส่งออก (Percentage Points)



Import Price Index (MPI)



องค์ประกอบของการเปลี่ยนแปลงดัชนีราคานำเข้า (Percentage Points)



Highlights

ดัชนีราคาส่งออก เดือนตุลาคม 2559 เทียบกับเดือนตุลาคม 2558 สูงขึ้นร้อยละ 1.4 (YoY) เป็นการปรับตัวสูงขึ้นต่อเนื่องในทุกหมวดสินค้าโดยเฉพาะสินค้าอุตสาหกรรม สินค้าเชื้อเพลิง และสินค้าอุตสาหกรรมการเกษตรเป็นสำคัญ เนื่องจากความต้องการตลาดยังมีอย่างต่อเนื่อง อย่างไรก็ตาม เศรษฐกิจประเทศคู่ค้าที่เป็นตลาดหลักในการส่งออกยังมีความผันผวน ซึ่งนับเป็นปัจจัยเสี่ยงที่สำคัญต่อการส่งออกไทยในอนาคต

ดัชนีราคานำเข้า เดือนตุลาคม 2559 เทียบกับเดือนตุลาคม 2558 ปรับสูงขึ้นร้อยละ 1.9 (YoY) สาเหตุจากสินค้าทุน สินค้าวัตถุดิบและกึ่งสำเร็จรูป ยานพาหนะและอุปกรณ์การขนส่ง และสินค้าอุปโภคบริโภคปรับสูงขึ้น ยกเว้นสินค้าเชื้อเพลิงที่ยังคงปรับลดลงเนื่องจากปัญหาภาวะอุปทานส่วนเกินของน้ำมันในตลาดโลก

ดัชนีราคาส่งออก เดือนตุลาคม 2559 เท่ากับ 96.9 เทียบกับเดือนตุลาคม 2558 (ปี 2555 = 100) สูงขึ้นร้อยละ 1.4 (YoY) โดยเป็นการปรับสูงขึ้นทุกหมวดสินค้า ได้แก่ หมวดสินค้าอุตสาหกรรม เช่น ทองคำ ซึ่งได้รับแรงหนุนจากค่าเงินเหรียญสหรัฐอ่อนค่า ส่งผลให้มีความต้องการทองคำสูงขึ้น นอกจากนี้ รถยนต์ อุปกรณ์และส่วนประกอบ เครื่องอิเล็กทรอนิกส์และเครื่องใช้ไฟฟ้าสูงขึ้นตามความต้องการสินค้าเพื่อส่งมอบที่มีอย่างต่อเนื่อง สำหรับเคมีภัณฑ์สูงขึ้นตามราคาวัตถุดิบที่เกี่ยวข้องกับน้ำมัน หมวดสินค้าแร่และเชื้อเพลิงสูงขึ้นจากราคาน้ำมันสำเร็จรูปตามแนวโน้มราคาน้ำมันตลาดโลกที่ปรับตัวสูงขึ้น หมวดสินค้าอุตสาหกรรมการเกษตรสูงขึ้นจากน้ำตาลทรายตามผลผลิตโลกที่ลดลง และอาหารทะเลกระป๋องและแปรรูป เนื่องจากไทยประสบปัญหาขาดแคลนวัตถุดิบอาหารทะเลและหมวดสินค้าเกษตรกรรมสูงขึ้นจากราคายางพาราและกุ้งแช่เย็น แช่แข็ง เนื่องจากผลผลิตออกสู่ตลาดลดลงจากปัญหาภัยธรรมชาติและโรคระบาดของกุ้งที่เกิดขึ้นในช่วงก่อนหน้า

ดัชนีราคานำเข้า เดือนตุลาคม 2559 เท่ากับ 85.5 เทียบกับเดือนตุลาคม 2558 (ปี 2555=100) ปรับสูงขึ้นร้อยละ 1.9 (YoY) ทั้งนี้ สินค้าสำคัญที่เป็นแรงหนุนให้ดัชนีราคานำเข้าปรับสูงขึ้น ได้แก่ หมวดสินค้าทุน เช่น เครื่องจักรกล เครื่องจักรไฟฟ้าและส่วนประกอบ ตามการขยายตัวของภาคอุตสาหกรรม ทำให้ความต้องการเครื่องจักรกลหนักเพิ่มมากขึ้น หมวดสินค้าวัตถุดิบและกึ่งสำเร็จรูป เช่น ทองคำ ตามการอ่อนค่าของเงินเหรียญสหรัฐ กอปรกับเศรษฐกิจโลกที่ยังไม่ฟื้นตัวอย่างชัดเจนทำให้เกิดความต้องการทองคำในฐานะสินทรัพย์ที่ปลอดภัยเพิ่มขึ้น หมวดยานพาหนะและอุปกรณ์การขนส่ง เช่น ส่วนประกอบและอุปกรณ์ยานยนต์ และหมวดสินค้าอุปโภคบริโภค เช่น เครื่องใช้ไฟฟ้าในบ้าน ขณะที่หมวดสินค้าเชื้อเพลิงยังคงปรับลดลง

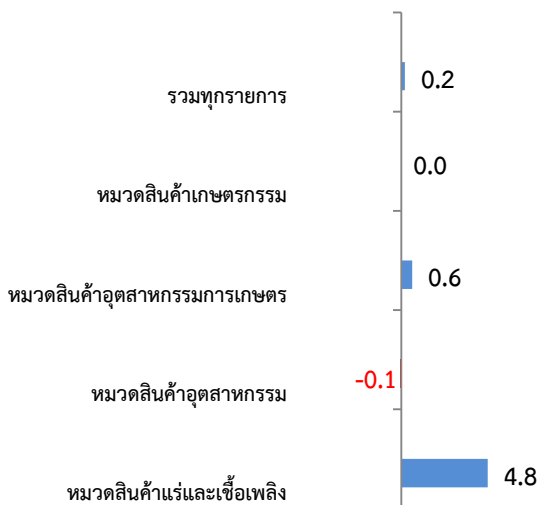
ดัชนีราคาส่งออกของประเทศเดือนตุลาคม 2559

ดัชนีราคาส่งออกของประเทศ แสดงถึงการเปลี่ยนแปลงของระดับราคาสินค้าส่งออกในรูปของดัชนี โดยใช้วิธีการเปลี่ยนแปลงของราคาส่งออกที่ผู้ส่งออกในประเทศไทยได้ส่งออกสินค้าไปต่างประเทศ ทั้งนี้ ราคาส่งออกที่สำรวจเป็นราคา F.O.B (Free On Broad) ครอบคลุม 4 หมวดสินค้า ได้แก่ หมวดสินค้าเกษตรกรรม หมวดสินค้าอุตสาหกรรมการเกษตร หมวดสินค้าอุตสาหกรรม และหมวดสินค้าแร่และเชื้อเพลิง มีจำนวนรายการสินค้าทั้งหมด 838 รายการ สรุปได้ดังนี้

1. ดัชนีราคาส่งออกของประเทศเดือนตุลาคม 2559 เท่ากับ 96.9 (ปีฐาน 2555 = 100) (เดือนกันยายน 2559 เท่ากับ 96.7) โดยดัชนีราคาส่งออกเดือนตุลาคม 2559 ในหมวดสินค้าเกษตรกรรม เท่ากับ 83.4 หมวดสินค้าอุตสาหกรรมการเกษตร เท่ากับ 100.4 หมวดสินค้าอุตสาหกรรม เท่ากับ 98.8 และหมวดสินค้าแร่และเชื้อเพลิง เท่ากับ 95.6

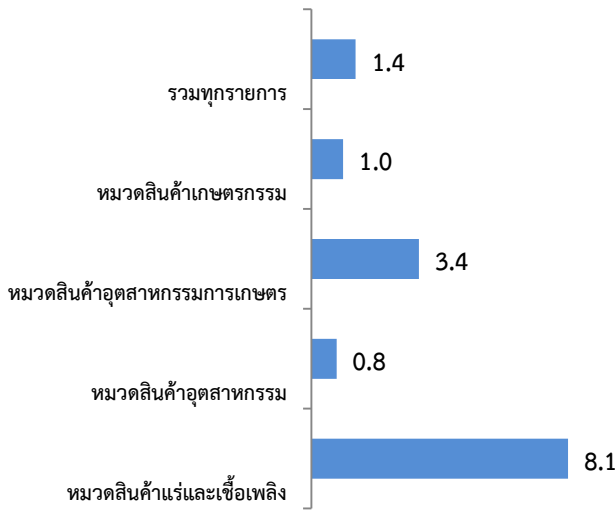
2. การเปลี่ยนแปลงของดัชนีราคาส่งออกของประเทศเดือนตุลาคม 2559 เมื่อเทียบกับ

2.1 เทียบกับเดือนกันยายน 2559 (MoM) สูงขึ้นร้อยละ 0.2 โดยมีรายละเอียดการเปลี่ยนแปลงราคาสินค้าส่งออกจำแนกรายหมวดสินค้า ดังนี้



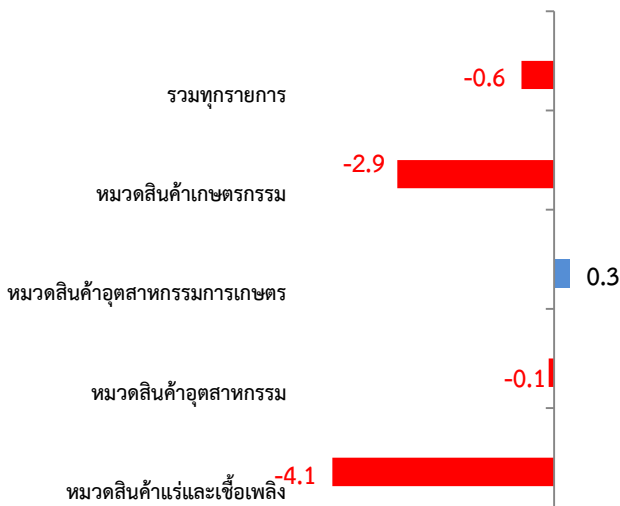
หมวดสินค้าที่ราคาส่งออกปรับตัวสูงขึ้น ประกอบด้วย หมวดสินค้าแร่และเชื้อเพลิง ได้แก่ น้ำมันสำเร็จรูป ตามแนวโน้มราคาน้ำมันตลาดโลกที่สูงขึ้น ซึ่งส่วนหนึ่งเป็นผลจากการส่งสัญญาณที่ติดต่อมาตรการปรับลดการผลิตเพื่อรักษาเสถียรภาพราคาน้ำมันดิบของประเทศผู้ผลิตน้ำมัน และหมวดสินค้าอุตสาหกรรมการเกษตร ได้แก่ น้ำตาลทราย และอาหารทะเลกระป๋องและแปรรูป เนื่องจากผลผลิตน้ำตาลในตลาดโลกลดลง ประกอบกับความต้องการอาหารทะเลกระป๋องและแปรรูปมีแนวโน้มสูงขึ้น ขณะที่หมวดสินค้าอุตสาหกรรม ดัชนีราคาส่งออกปรับตัวลดลง ได้แก่ ทองคำ เป็นผลจากการแข็งค่าของเงินเหรียญสหรัฐฯ จากการที่ตัวเลขเศรษฐกิจสหรัฐฯ ปรับตัวดีขึ้น สำหรับเหล็ก เหล็กกล้าและผลิตภัณฑ์ ราคาลดลงเนื่องจากเงินยังคงประสบปัญหาอุปทานเหล็กในตลาดอยู่มาก ขณะที่การบริโภคเหล็กทรงตัว ประกอบกับนโยบายรัฐบาลจีนที่ต้องการลดกำลังการผลิตเหล็กของจีนยังเป็นไปอย่างล่าช้า นอกจากนี้ เครื่องใช้ไฟฟ้า และเครื่องอิเล็กทรอนิกส์ ราคาลดลงเนื่องจากตลาดส่งออกมีความต้องการลดลง สำหรับหมวดสินค้าเกษตรกรรม ดัชนีราคาส่งออกไม่เปลี่ยนแปลง แต่มีการเปลี่ยนแปลงในสินค้าบางหมวดที่สำคัญ ได้แก่ ข้าว ราคาลดลงเนื่องจากผลผลิตออกสู่ตลาดมาก ประกอบกับความต้องการสั่งซื้อลดลง ส่งผลให้ผู้ขายลดราคาเพื่อการแข่งขัน เช่นเดียวกับผลิตภัณฑ์มันสำปะหลัง ราคาลดลงตามปริมาณผลผลิตออกสู่ตลาดมาก และความต้องการใช้มันสำปะหลังในจีนซึ่งเป็นตลาดหลักลดลง ขณะที่ราคายางพาราปรับตัวสูงขึ้น เนื่องจากภาวะฝนตกชุกทำให้ผลผลิตยางลดลง ประกอบกับราคาน้ำมันดิบโลกปรับตัวสูงขึ้น และสต็อกยางในจีนลดลง จึงส่งผลให้ราคาปรับตัวสูงขึ้น

2.2 เทียบกับเดือนตุลาคม 2558 (YoY) สูงขึ้นร้อยละ 1.4 โดยมีร้อยละการเปลี่ยนแปลงราคาสินค้าส่งออกจำแนกรายหมวดสินค้า ดังนี้



ดัชนีราคาส่งออกปรับสูงขึ้นทุกหมวดสินค้า ประกอบด้วย หมวดสินค้าเกษตรกรรม ได้แก่ ยางพารา สินค้าประมง (กุ้ง ปลาหมึก ปลา) ผัก และผลไม้สดแช่เย็นแช่แข็งและแห้ง หมวดสินค้าอุตสาหกรรมการเกษตร ได้แก่ น้ำตาลทราย อาหารทะเลกระป๋องและแปรรูป ผัก และผลไม้กระป๋องและแปรรูป ผลิตภัณฑ์ข้าวสาลีและอาหารสำเร็จรูป หมวดสินค้าอุตสาหกรรม ได้แก่ ทองคำ รถยนต์ อุปกรณ์และส่วนประกอบ เครื่องใช้ไฟฟ้า เครื่องอิเล็กทรอนิกส์ เคมีภัณฑ์ ผลิตภัณฑ์ยาง เป็นต้น และหมวดสินค้าแร่และเชื้อเพลิง จากราคาน้ำมันสำเร็จรูปเป็นสำคัญ โดยสินค้าส่งออกสำคัญที่ปรับสูงขึ้นเป็นผลจากปริมาณผลผลิตที่ลดลง ประกอบกับความต้องการสินค้าที่มีอย่างต่อเนื่อง ส่งผลให้ราคาปรับสูงขึ้น นอกจากนี้ แนวโน้มการปรับขึ้นของราคาน้ำมันอาจเป็นอีกปัจจัยหนึ่งที่ส่งผลให้ราคาส่งออกปรับตัวสูงขึ้นได้

2.3 เทียบเฉลี่ยกับเดือนมกราคม-ตุลาคม 2558 (AoA) ลดลงร้อยละ 0.6 โดยมีร้อยละการเปลี่ยนแปลงจำแนกรายหมวดสินค้า ดังนี้



หมวดสินค้าที่ดัชนีราคาส่งออกปรับลดลง ประกอบด้วย หมวดสินค้าเกษตรกรรม ได้แก่ ยางพารา ผลิตภัณฑ์มันสำปะหลัง ไข่สด แช่เย็นแช่แข็ง หมวดสินค้าอุตสาหกรรม ได้แก่ เม็ดพลาสติก เคมีภัณฑ์ เหล็ก เหล็กกล้าและผลิตภัณฑ์ และหมวดสินค้าแร่และเชื้อเพลิง ได้แก่ น้ำมันสำเร็จรูป ขณะที่หมวดสินค้าอุตสาหกรรมการเกษตร ดัชนีราคาส่งออกปรับตัวสูงขึ้น ได้แก่ น้ำตาลทราย อาหารทะเลแปรรูป ผลไม้กระป๋องและแปรรูป โดยสาเหตุที่สินค้าส่งออกสำคัญที่ปรับลดลง ปัจจัยหลักเป็นผลจากปริมาณผลผลิตส่วนเกินที่ล้นตลาด ราคาน้ำมันตลาดโลกที่อยู่ในระดับต่ำในช่วงก่อนหน้า และความต้องการสั่งซื้อสินค้าจากต่างประเทศชะลอตัวจากภาวะเศรษฐกิจโลกที่ยังฟื้นตัวไม่เต็มที่ เป็นต้น

3. ตารางแสดงดัชนีราคาส่งออกและอัตราการเปลี่ยนแปลง

(รูปเงินเหรียญสหรัฐฯ)

หมวด	สัดส่วน น้ำหนัก ปี 2555	ดัชนี (2555=100)				อัตราการเปลี่ยนแปลง		
		ต.ค.59	ก.ย.59	ต.ค.58	ม.ค.-ต.ค. 59	ต.ค.59/ ก.ย.59	ต.ค.59/ ต.ค.58	ม.ค.-ต.ค.59/ ม.ค.-ต.ค.58
รวมทุกรายการ	100.00	96.9	96.7	95.6	96.0	0.2	1.4	-0.6
สินค้าเกษตรกรรม	10.32	83.4	83.4	82.6	83.4	0.0	1.0	-2.9
สินค้ากสิกรรม	7.97	77.4	77.5	76.9	78.1	-0.1	0.7	-3.5
สินค้าประมง	1.23	111.6	111.2	103.0	106.6	0.4	8.3	3.1
ปศุสัตว์	1.12	103.1	102.6	104.0	100.9	0.5	-0.9	-3.7
สินค้าอุตสาหกรรมเกษตร	7.91	100.4	99.8	97.1	98.6	0.6	3.4	0.3
อาหารทะเลกระป๋องและแปรรูป	2.28	103.0	102.2	99.3	101.5	0.8	3.7	0.3
น้ำตาลทรายและกากน้ำตาล	1.76	99.1	97.4	88.2	92.8	1.7	12.4	5.3
ผลไม้กระป๋องและแปรรูป	0.67	112.5	112.1	110.1	111.3	0.4	2.2	1.0
ผลิตภัณฑ์ข้าวสาลีและอาหารสำเร็จรูปอื่น	0.45	98.6	98.6	97.1	97.9	0.0	1.5	-1.0
สินค้าอุตสาหกรรม	75.09	98.8	98.9	98.0	98.5	-0.1	0.8	-0.1
สิ่งทอ	3.15	101.9	102.1	101.8	102.0	-0.2	0.1	0.3
อัญมณีและเครื่องประดับ	5.75	91.6	92.0	89.2	90.9	-0.4	2.7	1.5
เครื่องใช้ไฟฟ้า	9.93	101.3	101.4	100.9	101.3	-0.1	0.4	0.1
เครื่องอิเล็กทรอนิกส์	13.94	101.0	101.2	100.4	100.8	-0.2	0.6	0.1
เหล็ก เหล็กกล้าและผลิตภัณฑ์	3.07	93.4	93.5	93.3	93.4	-0.1	0.1	-1.7
เม็ดพลาสติก	3.72	92.8	92.4	93.2	92.1	0.4	-0.4	-4.7
ผลิตภัณฑ์พลาสติก	1.45	99.6	99.0	97.2	99.0	0.6	2.5	0.5
เคมีภัณฑ์	3.71	91.1	90.7	88.3	89.0	0.4	3.2	-3.5
ผลิตภัณฑ์ยาง	3.66	96.8	96.7	96.5	96.5	0.1	0.3	0.3
ยานพาหนะ อุปกรณ์และส่วนประกอบ	12.49	102.7	102.6	101.6	102.1	0.1	1.1	0.8
สินค้าแร่และเชื้อเพลิง	6.68	95.6	91.2	88.4	85.6	4.8	8.1	-4.1
น้ำมันดิบ	0.72	118.8	113.7	103.8	111.5	4.5	14.5	6.3
น้ำมันสำเร็จรูป	5.62	93.5	88.8	86.0	82.9	5.3	8.7	-4.6

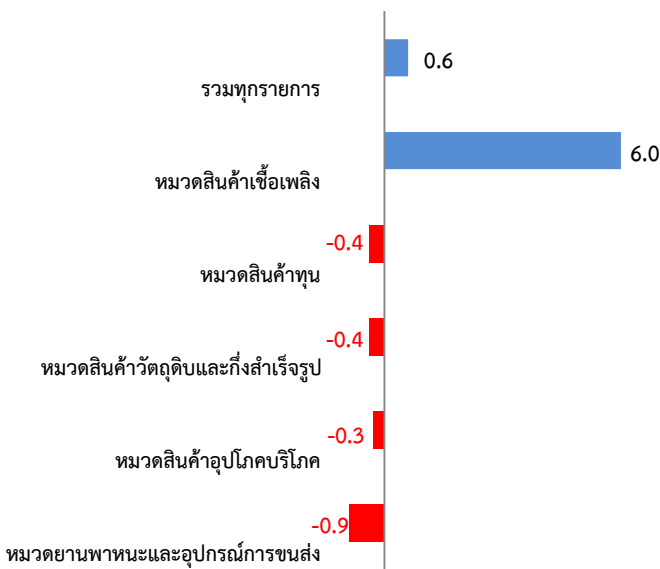
ดัชนีราคานำเข้าของประเทศเดือนตุลาคม 2559

ดัชนีราคานำเข้าของประเทศ แสดงถึงการเปลี่ยนแปลงของระดับราคาสินค้านำเข้าที่ผู้นำเข้าในประเทศไทยได้จ่ายไปเพื่อนำเข้าสินค้าจากต่างประเทศ ทั้งนี้ ราคานำเข้าที่สำรวจเป็นราคา C.I.F. (Cost, Insurance และ Freight) ครอบคลุม 5 หมวดสินค้า ได้แก่ หมวดสินค้าเชื้อเพลิง หมวดสินค้าทุน หมวดสินค้าวัตถุดิบและกึ่งสำเร็จรูป หมวดสินค้าอุปโภคบริโภค และหมวดยานพาหนะและอุปกรณ์การขนส่ง มีจำนวนรายการสินค้าทั้งหมด 842 รายการ สรุปได้ดังนี้

1. ดัชนีราคานำเข้าของประเทศเดือนตุลาคม 2559 เท่ากับ 85.5 (ปีฐาน 2555 = 100) (เดือนกันยายน 2559 เท่ากับ 85.0) โดยดัชนีราคานำเข้าเดือนตุลาคม 2559 ในหมวดสินค้าเชื้อเพลิง เท่ากับ 51.4 หมวดสินค้าทุน เท่ากับ 100.4 หมวดสินค้าวัตถุดิบและกึ่งสำเร็จรูป เท่ากับ 91.3 หมวดสินค้าอุปโภคบริโภค เท่ากับ 99.4 และหมวดยานพาหนะและอุปกรณ์การขนส่ง เท่ากับ 94.2

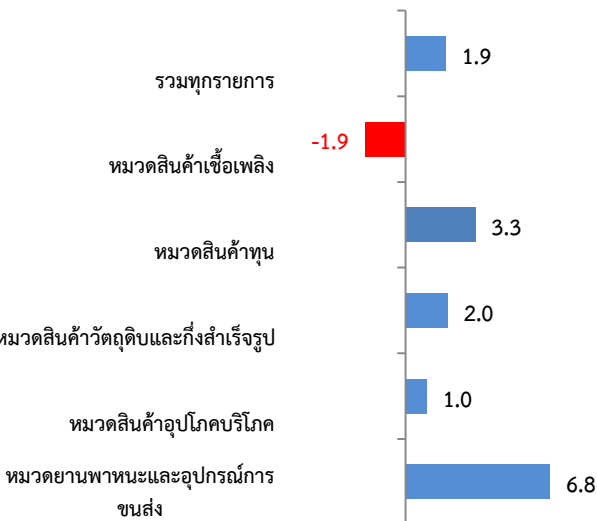
2. การเปลี่ยนแปลงของดัชนีราคานำเข้าของประเทศเดือนตุลาคม 2559 เมื่อเทียบกับ

2.1 เทียบกับเดือนกันยายน 2559 (MoM) สูงขึ้นร้อยละ 0.6 โดยมีร้อยละการเปลี่ยนแปลงจำแนกรายหมวดสินค้า ดังนี้



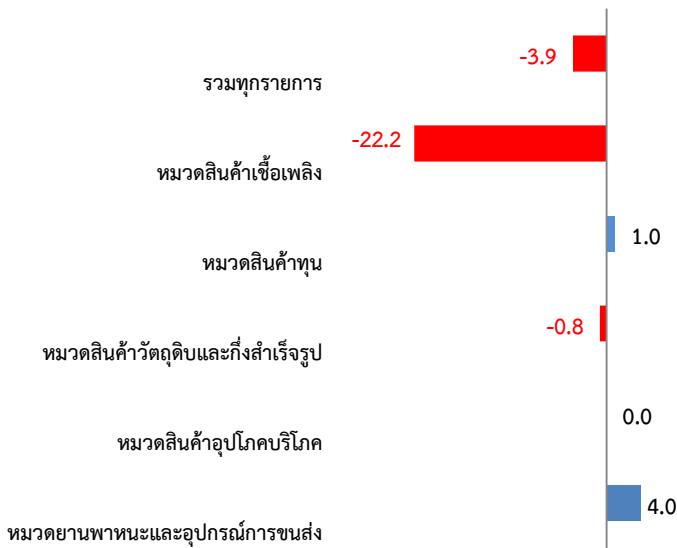
หมวดสินค้านำเข้าที่ปรับสูงขึ้น เป็นผลมาจากหมวดสินค้าเชื้อเพลิงเป็นหลัก โดยสินค้าสำคัญที่ราคานำเข้าปรับสูงขึ้น ได้แก่ น้ำมันดิบและน้ำมันสำเร็จรูป เนื่องจากได้รับแรงหนุนจากความคาดหวังของตลาดที่คาดว่ากลุ่มโอเปคจะมีการประกาศปรับลดกำลังการผลิตตามเขตการผลิตที่กำหนดไว้เพื่อรักษาเสถียรภาพของราคาน้ำมันในตลาดโลก ขณะที่หมวดสินค้าที่ปรับลดลงประกอบด้วย หมวดสินค้าทุน ได้แก่ เครื่องจักรกลและส่วนประกอบ เครื่องจักรไฟฟ้าและส่วนประกอบ หมวดสินค้าวัตถุดิบและกึ่งสำเร็จรูป ได้แก่ ทองคำ เนื่องจากค่าเงินเหรียญสหรัฐ แข็งค่าขึ้น หลังจากเศรษฐกิจของสหรัฐ มีแนวโน้มที่ดี ทำให้ความต้องการทองคำลดลง นอกจากนี้ ยังมีอุปกรณ์ส่วนประกอบเครื่องใช้ไฟฟ้าและอิเล็กทรอนิกส์ที่ราคานำเข้าปรับลดลง หมวดยานพาหนะและอุปกรณ์การขนส่ง ได้แก่ ส่วนประกอบและอุปกรณ์ยานยนต์ และหมวดสินค้าอุปโภคบริโภค ได้แก่ ยารักษาโรค เป็นต้น

2.2 เทียบกับเดือนตุลาคม 2558 (YoY) สูงขึ้นร้อยละ 1.9 โดยมีร้อยละการเปลี่ยนแปลงจำแนกรายหมวดสินค้า ดังนี้



หมวดสินค้าที่ดัชนีราคานำเข้าปรับสูงขึ้น ประกอบด้วย หมวดสินค้าทุน เช่น เครื่องจักรกล เครื่องจักรไฟฟ้าและส่วนประกอบ ตามการขยายตัวของภาคอุตสาหกรรม ทำให้มีความต้องการใช้เครื่องจักรกลหนักมากขึ้น หมวดสินค้าวัตถุดิบและกึ่งสำเร็จรูป เช่น ทองคำ ตามการอ่อนค่าของเงินเหรียญสหรัฐ เมื่อเทียบกับปีก่อน กอปรกับเศรษฐกิจที่ยังไม่ฟื้นตัวอย่างชัดเจน ทำให้เกิดความต้องการทองคำในฐานะสินทรัพย์ที่ปลอดภัย หมวดยานพาหนะและอุปกรณ์การขนส่ง เช่น ส่วนประกอบและอุปกรณ์ยานยนต์ และหมวดสินค้าอุปโภคบริโภค เช่น เครื่องใช้ไฟฟ้าในบ้าน ขณะที่หมวดสินค้าเชื้อเพลิง ดัชนีราคานำเข้ายังคงปรับลดลง

2.3 เทียบเฉลี่ยกับเดือนมกราคม-ตุลาคม 2558 (AoA) ลดลงร้อยละ 3.9 โดยมีร้อยละการเปลี่ยนแปลงจำแนกรายหมวดสินค้า ดังนี้



หมวดสินค้าที่ราคานำเข้าปรับลดลง ได้แก่ หมวดสินค้าเชื้อเพลิง โดยมีสินค้าสำคัญที่ราคาลดลง ได้แก่ น้ำมันดิบ ก๊าซธรรมชาติ ปิโตรเลียม และน้ำมันสำเร็จรูป หมวดสินค้าวัตถุดิบและกึ่งสำเร็จรูป ได้แก่ เหล็ก เหล็กกล้าและผลิตภัณฑ์ เคมีภัณฑ์ สินแร่โลหะ และปุ๋ย โดยในภาพรวมนั้น สินค้านำเข้าที่สำคัญยังคงเคลื่อนไหวตามสถานการณ์ในตลาดโลกที่ได้รับแรงกดดันจากปัญหาภาวะอุทกภัยส่วนเกิน อาทิ น้ำมันดิบ น้ำมันสำเร็จรูป เหล็ก เหล็กกล้าและผลิตภัณฑ์ ขณะที่ความต้องการใช้ลดลงเนื่องจากเศรษฐกิจโลกชะลอตัว อย่างไรก็ตาม หมวดสินค้าทุน ได้แก่ เครื่องจักรกลและส่วนประกอบ เครื่องจักรไฟฟ้าและส่วนประกอบ ส่วนประกอบ หมวดยานพาหนะและอุปกรณ์การขนส่ง ได้แก่ ส่วนประกอบและอุปกรณ์ยานยนต์ ดัชนีราคานำเข้าปรับตัวสูงขึ้น และหมวดสินค้าอุปโภคบริโภค ดัชนีราคานำเข้าไม่เปลี่ยนแปลง

3. ตารางแสดงดัชนีราคานำเข้าและอัตราการเปลี่ยนแปลง

(รูปเงินเหรียญสหรัฐ)

หมวด	สัดส่วน น้ำหนัก ปี 2555	ดัชนี (2555=100)				อัตราการเปลี่ยนแปลง		
		ต.ค.59	ก.ย.59	ต.ค.58	ม.ค.-ต.ค. 59	ต.ค.59/ ก.ย.59	ต.ค.59/ ต.ค.58	ม.ค.-ต.ค.59/ ม.ค.-ต.ค.58
ดัชนีราคานำเข้า	100.00	85.5	85.0	83.9	83.1	0.6	1.9	-3.9
สินค้าเชื้อเพลิง	19.36	51.4	48.5	52.4	45.9	6.0	-1.9	-22.2
น้ำมันดิบ	14.50	49.1	45.8	48.1	42.2	7.2	2.1	-22.3
น้ำมันสำเร็จรูป	1.39	70.0	65.3	65.3	62.0	7.2	7.2	-11.7
ก๊าซธรรมชาติปิโตรเลียม	2.32	46.2	45.6	59.9	48.4	1.3	-22.9	-32.6
สินค้าทุน	28.37	100.4	100.8	97.2	98.9	-0.4	3.3	1.0
ผลิตภัณฑ์โลหะ	1.81	95.7	96.2	91.4	94.0	-0.5	4.7	2.1
เครื่องจักรกลและส่วนประกอบ	10.59	101.6	102.1	98.1	100.2	-0.5	3.6	1.2
เครื่องจักรไฟฟ้าและส่วนประกอบ	6.88	98.1	98.8	94.6	96.7	-0.7	3.7	1.3
เครื่องคอมพิวเตอร์ อุปกรณ์และส่วนประกอบ	3.98	100.9	100.9	100.4	99.2	0.0	0.5	-2.0
เครื่องมือ เครื่องใช้ทางวิทยาศาสตร์ การแพทย์ฯ	1.90	103.5	103.6	97.0	100.7	-0.1	6.7	3.8
สินค้าวัตถุดิบและกึ่งสำเร็จรูป	37.22	91.3	91.7	89.5	90.2	-0.4	2.0	-0.8
สัตว์น้ำสด แช่เย็น แช่แข็ง แปรรูปและกึ่งสำเร็จรูป	1.13	114.8	114.6	108.6	112.2	0.2	5.7	3.3
พืชและผลิตภัณฑ์จากพืช	2.75	97.4	97.2	93.0	94.9	0.2	4.7	-0.3
เคมีภัณฑ์	5.98	84.9	84.9	85.4	83.9	0.0	-0.6	-5.4
ผลิตภัณฑ์ทำจากพลาสติก	1.47	100.8	100.9	97.9	99.7	-0.1	3.0	2.6
เครื่องเพชรพลอย อัญมณี เงินแท่งและทองคำ	5.26	86.0	87.7	76.7	84.2	-1.9	12.1	9.4
เหล็ก เหล็กกล้าและผลิตภัณฑ์	6.14	81.2	81.1	81.0	79.2	0.1	0.2	-6.6
สินแร่โลหะอื่น ๆ เศษโลหะและผลิตภัณฑ์	3.29	91.1	91.0	93.4	90.7	0.1	-2.5	-4.6
ปุ๋ย และยากำจัดศัตรูพืชและสัตว์	1.37	67.2	66.6	76.8	68.9	0.9	-12.5	-13.7
อุปกรณ์ ส่วนประกอบเครื่องใช้ไฟฟ้าและอิเล็กทรอนิกส์	5.14	105.1	106.1	101.6	104.5	-0.9	3.4	4.6
สินค้าอุปโภคบริโภค	8.64	99.4	99.7	98.4	99.2	-0.3	1.0	0.0
ผัก ผลไม้และของปรุงแต่งที่ทำจากผัก ผลไม้	0.51	101.7	101.8	100.9	101.5	-0.1	0.8	2.2
ผลิตภัณฑ์เวชกรรมและเภสัชกรรม	1.17	92.8	93.3	91.2	92.3	-0.5	1.8	-3.2
เครื่องใช้เบ็ดเตล็ด	0.58	98.4	98.6	98.6	98.4	-0.2	-0.2	-0.2
เครื่องใช้ไฟฟ้าในบ้าน	2.79	101.6	101.7	100.3	101.5	-0.1	1.3	0.5
ยานพาหนะและอุปกรณ์การขนส่ง	6.40	94.2	95.1	88.2	92.6	-0.9	6.8	4.0
รถยนต์นั่ง	0.57	100.4	99.9	98.3	99.3	0.5	2.1	0.7
รถยนต์โดยสารและรถบรรทุก	0.38	100.6	100.6	100.3	100.3	0.0	0.3	-0.1
ส่วนประกอบและอุปกรณ์ยานยนต์	5.10	92.3	93.5	85.6	90.6	-1.3	7.8	4.7