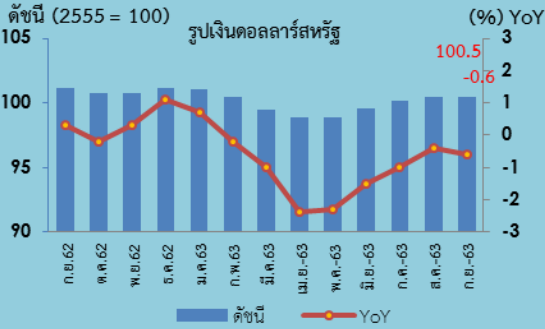
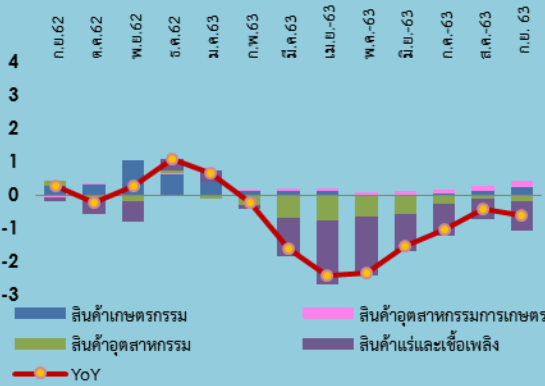


### Export Price Index (EXPI)



### องค์ประกอบของการเปลี่ยนแปลงดัชนีราคาส่งออก (Percentage Points)



ดัชนีราคาส่งออกเดือนกันยายน 2563 เท่ากับ 100.5

ดัชนีราคานำเข้าเดือนกันยายน 2563 เท่ากับ 91.9

เมื่อเทียบกับระยะเวลา	การเปลี่ยนแปลง	ร้อยละ	เมื่อเทียบกับระยะเวลา	การเปลี่ยนแปลง	ร้อยละ
1. เดือนสิงหาคม 2563 (MoM)	ไม่เปลี่ยนแปลง	0.0	1. เดือนสิงหาคม 2563 (MoM)	ลดลง	-0.3
2. เดือนกันยายน 2562 (YoY)	ลดลง	-0.6	2. เดือนกันยายน 2562 (YoY)	ลดลง	-1.4
3. เฉลี่ย 9 เดือน (ม.ค.-ก.ย.) ปี 2563 เทียบกับช่วงเดียวกันของปีก่อน (AoA)	ลดลง	-1.0	3. เฉลี่ย 9 เดือน (ม.ค.-ก.ย.) ปี 2563 เทียบกับช่วงเดียวกันของปีก่อน (AoA)	ลดลง	-2.6
4. ไตรมาสที่ 3 ปี 2563 เทียบกับไตรมาสเดียวกันของปีก่อน (YoY)	ลดลง	-0.7	4. ไตรมาสที่ 3 ปี 2563 เทียบกับไตรมาสเดียวกันของปีก่อน (YoY)	ลดลง	-1.6
5. ไตรมาสที่ 3 ปี 2563 เทียบกับไตรมาสก่อนหน้า (QoQ)	สูงขึ้น	1.3	5. ไตรมาสที่ 3 ปี 2563 เทียบกับไตรมาสก่อนหน้า (QoQ)	สูงขึ้น	3.5

### Highlights

ดัชนีราคาส่งออก เดือนกันยายน 2563 เทียบกับเดือนเดียวกันปีก่อน ยังคงหดตัวน้อยลงอย่างต่อเนื่อง อยู่ที่ร้อยละ 0.6 (YoY) หมวดสินค้าที่ดัชนีราคาส่งออกปรับตัวลดลง ประกอบด้วยหมวดสินค้าแร่และเชื้อเพลิง ลดลงร้อยละ 25.0 ได้แก่ น้ำมันสำเร็จรูป และน้ำมันดิบ ตามความต้องการใช้น้ำมันทั่วโลกที่ชะลอลง จากการที่ฟื้นตัวของเศรษฐกิจโลกที่มีความไม่แน่นอนสูง และหมวดสินค้าอุตสาหกรรม ลดลงร้อยละ 0.3 ได้แก่ เม็ดพลาสติก ตามราคาน้ำมันที่ลดลง ยานพาหนะ อุปกรณ์และส่วนประกอบ ผลิตภัณฑ์ยาง และเครื่องใช้ไฟฟ้า ตามความต้องการที่ลดลงจากผลกระทบของเศรษฐกิจประเทศคู่ค้า โดยเฉพาะความต้องการสินค้าคงทนที่ลดลง ขณะที่หมวดสินค้าที่ดัชนีราคาส่งออกปรับสูงขึ้น ประกอบด้วย หมวดสินค้าอุตสาหกรรมบริการ สูงขึ้นร้อยละ 3.6 ได้แก่ น้ำตาลทรายเพิ่มขึ้นจากผลผลิตในตลาดโลกที่ลดลง อาหารทะเลกระป๋องและแปรรูป และผลไม้กระป๋องและแปรรูป ตามความต้องการบริโภคสินค้าประเภทอาหารจากทั่วโลกเพิ่มขึ้น และหมวดสินค้าเกษตรกรรม สูงขึ้นร้อยละ 3.5 ได้แก่ ยางพารา เนื่องจากความต้องการใช้เพื่อผลิตถุงมือยางเพิ่มขึ้นอย่างมาก ส่วนไม้ ผลไม้สดแช่เย็นแช่แข็งและแห้ง และข้าว ตามความต้องการของตลาดคู่ค้าที่มีอย่างต่อเนื่อง

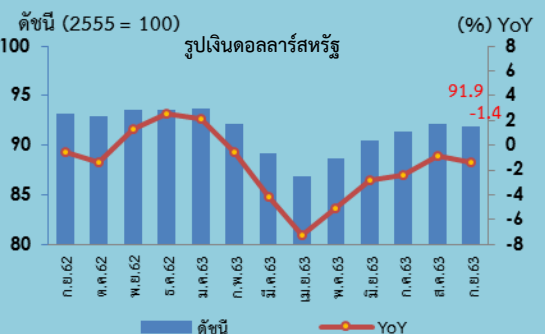
ดัชนีราคานำเข้า เดือนกันยายน 2563 เทียบกับเดือนเดียวกันปีก่อน ลดลงร้อยละ 1.4 (YoY) หมวดสินค้าที่ดัชนีราคานำเข้าปรับลดลง ประกอบด้วย หมวดสินค้าเชื้อเพลิงเป็นหลัก ลดลงร้อยละ 19.6 ได้แก่ น้ำมันดิบ ก๊าซธรรมชาติปิโตรเลียม และน้ำมันสำเร็จรูป เนื่องจากราคาน้ำมันดิบโลกลดลงจากปีก่อนหน้าตามแนวโน้มเศรษฐกิจโลก และหมวดยานพาหนะและอุปกรณ์การขนส่ง ลดลงร้อยละ 0.7 ได้แก่ ส่วนประกอบและอุปกรณ์ยานยนต์ และรถยนต์โดยสารและรถบรรทุก ขณะที่หมวดสินค้าวัตถุดิบและกึ่งสำเร็จรูป สูงขึ้นร้อยละ 2.7 ได้แก่ ทองคำ เหล็ก เหล็กกล้าและผลิตภัณฑ์ แผงวงจรไฟฟ้า และอุปกรณ์ ส่วนประกอบเครื่องใช้ไฟฟ้าและอิเล็กทรอนิกส์ หมวดสินค้าอุปโภคบริโภค สูงขึ้นร้อยละ 2.0 ได้แก่ เครื่องใช้ไฟฟ้าในบ้าน โดยเฉพาะโทรศัพท์มือถือ เนื่องจากมีการผลิตสินค้ารุ่นใหม่และเทคโนโลยีสูงขึ้นเข้าสู่ตลาดจำนวนมาก รวมทั้งรุ่นที่ใช้ 5 G และหมวดสินค้าทุน สูงขึ้นร้อยละ 0.9 ได้แก่ เครื่องคอมพิวเตอร์ อุปกรณ์และส่วนประกอบ ตามกระแสความต้องการเทคโนโลยีสมัยใหม่ที่สอดคล้องกับวิถีชีวิตปกติใหม่ (New normal)

แนวโน้มราคาส่งออก-นำเข้าของไทย ปี 2563 คาดว่าจะมีแนวโน้มฟื้นตัวอย่างช้าๆ ในช่วงที่เหลือของปี โดยมีปัจจัยกดดัน ได้แก่ 1) ผลกระทบจากการแพร่ระบาดของไวรัสโควิด-19 ระยะที่ 2 ในประเทศสำคัญ ทำให้ความต้องการสินค้าสำคัญของโลกชะลอลง 2) ราคาน้ำมันดิบโลกยังทรงตัวอยู่ในระดับต่ำเมื่อเทียบกับปีก่อนหน้า 3) ค่าเงินบาทแข็งค่ากระทบต่อความสามารถทางการแข่งขันด้านราคา อย่างไรก็ตาม ยังมีปัจจัยสนับสนุนให้ราคาส่งออก-นำเข้าสูงขึ้น ได้แก่ 1) ปัญหาภัยธรรมชาติส่งผลให้ราคาสินค้าเกษตร และสินค้าเกษตรแปรรูปสูงขึ้น 2) การปรับตัวสูงขึ้นชั่วคราวของราคาทองคำ 3) สินค้าที่อยู่ในกระแสความต้องการของตลาด โดยเฉพาะสินค้าเทคโนโลยีสมัยใหม่ เช่น คอมพิวเตอร์ อุปกรณ์และการสื่อสาร และ 4) ต้นทุนการขนส่งระหว่างประเทศที่สูงขึ้น

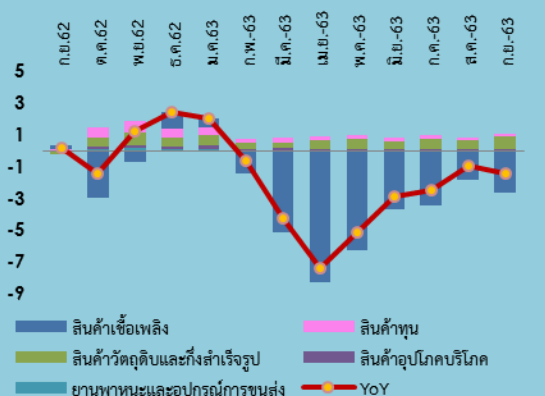
### อัตรารการค้า (Term of Trade) เดือนกันยายน 2563

อัตรารการค้าของไทย ในเดือนกันยายน 2563 เท่ากับ 109.4 (เดือนสิงหาคม 2563 เท่ากับ 109.0) ทั้งนี้ อัตรารการค้ายังสูงกว่า 100 แสดงว่า ประเทศไทยยังมีความสามารถทางการแข่งขันที่ดี โดยกลุ่มสินค้าที่ไทยยังมีศักยภาพในการแข่งขัน ได้แก่ เคมีภัณฑ์ พืชและผลไม้กระป๋องและแปรรูป และของปรุงแต่งที่ทำจากผักและผลไม้ เครื่องคอมพิวเตอร์ อุปกรณ์และส่วนประกอบ ผลิตภัณฑ์ที่ทำจากข้าวและแป้ง เม็ดพลาสติก เครื่องจักรกลและส่วนประกอบ และผลิตภัณฑ์พลาสติก ขณะที่กลุ่มสินค้าที่ราคานำเข้าสูงกว่าราคาที่ได้รับจากการส่งออก ได้แก่ น้ำมันดิบ ทองคำ น้ำมันสำเร็จรูป อัญมณีและเครื่องประดับ แผงวงจรไฟฟ้า ทองแดงและผลิตภัณฑ์ นมและผลิตภัณฑ์นม กระดาษและผลิตภัณฑ์กระดาษ สิ่งทอและเสื้อผ้า และเครื่องใช้ไฟฟ้า

### Import Price Index (IMPI)



### องค์ประกอบของการเปลี่ยนแปลงดัชนีราคานำเข้า (Percentage Points)



1. ดัชนีราคาส่งออกของประเทศเดือนกันยายน 2563 เท่ากับ 100.5 (ปีฐาน 2555 = 100) (เดือนสิงหาคม 2563 เท่ากับ 100.5) โดยดัชนีราคาส่งออกหมวดสินค้าเกษตรกรรม เท่ากับ 106.0 หมวดสินค้าอุตสาหกรรมการเกษตร เท่ากับ 110.1 หมวดสินค้าอุตสาหกรรม เท่ากับ 102.5 และหมวดสินค้าแร่และเชื้อเพลิง เท่ากับ 59.0

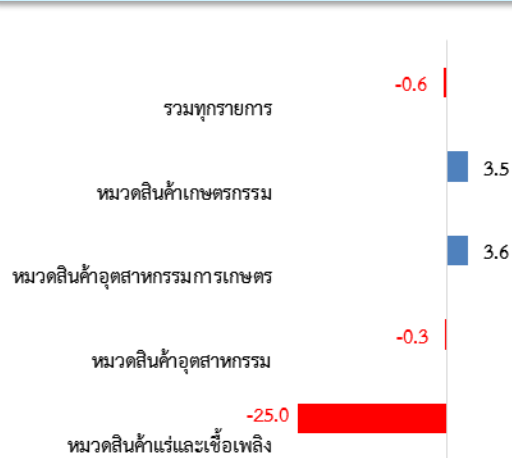
2. การเปลี่ยนแปลงของดัชนีราคาส่งออกของประเทศเดือนกันยายน 2563 เมื่อเทียบกับ

### 2.1 เทียบกับเดือนก่อนหน้า (MoM) ดัชนีราคาส่งออกไม่เปลี่ยนแปลง โดยมีการเปลี่ยนแปลง ดังนี้



ดัชนีราคาส่งออกปรับตัวสูงขึ้น จากผลผลิตสินค้าสำคัญลดลง และตามทิศทางสินค้าที่ได้ประโยชน์จากการแพร่ระบาดของไวรัสโควิด-19 ประกอบด้วย หมวดสินค้าเกษตรกรรม สูงขึ้นร้อยละ 1.1 ได้แก่ ยางพารา เนื่องจากปริมาณผลผลิตต่อฤดูต่ำลง ขณะที่ความต้องการใช้ในอุตสาหกรรมเพิ่มขึ้นอย่างต่อเนื่องจากความต้องการของตลาดโลก ผลไม้สดแช่เย็น แช่แข็งและแห้ง ผลิตภัณฑ์มันสำปะหลัง เนื่องจากผลผลิตต่อฤดูต่ำลง และบางพื้นที่ประสบปัญหาอุทกภัย ขณะที่หมวดสินค้าที่ดัชนีราคาส่งออกปรับตัวลดลง คือ หมวดสินค้าอุตสาหกรรม ลดลงร้อยละ 0.1 ได้แก่ เม็ดพลาสติก ผลิตภัณฑ์ยาง ผลิตภัณฑ์พลาสติก ตามราคาสินค้าเกี่ยวเนื่องกับน้ำมันที่ปรับลดลง เครื่องใช้ไฟฟ้า แผงวงจรไฟฟ้า อุปกรณ์ลดลงจากเศรษฐกิจโลกที่อ่อนแอ และหมวดสินค้าแร่และเชื้อเพลิง ลดลงร้อยละ 2.0 ได้แก่ น้ำมันสำเร็จรูป และน้ำมันดิบหลังความกังวลจากจำนวนผู้ติดเชื้อไวรัสโควิด-19 รายใหม่ในหลายประเทศทั่วโลกที่ปรับตัวเพิ่มขึ้น สำหรับหมวดสินค้าอุตสาหกรรมการเกษตร ไม่มีการเปลี่ยนแปลง แต่มีกลุ่มสินค้าที่ปรับตัวสูงขึ้น ได้แก่ อาหารทะเลกระป๋องและแปรรูป ผลิตภัณฑ์ข้าวสาลีและอาหารสำเร็จรูปอื่นๆ เครื่องดื่ม และอาหารสัตว์เลี้ยง และกลุ่มสินค้าที่ปรับตัวลดลง ได้แก่ น้ำตาลทราย (ราคาเริ่มชะลอหลังจากพุ่งสูงมากในช่วงก่อนหน้า) สิ่งปฐพี และสินค้าอุตสาหกรรมการเกษตรอื่น ๆ

### 2.2 เทียบกับเดือนเดียวกันปีก่อนหน้า (YoY) ลดลงร้อยละ 0.6 โดยมีการเปลี่ยนแปลง ดังนี้



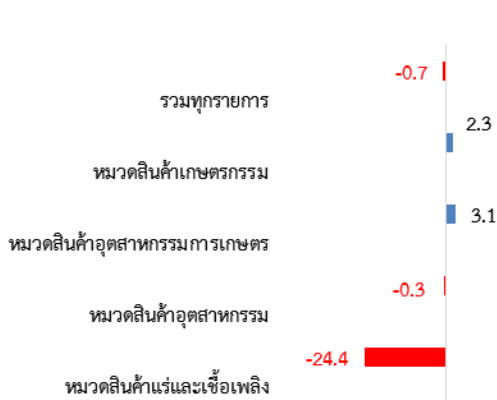
หมวดสินค้าที่ดัชนีราคาส่งออกปรับตัวลดลง ประกอบด้วยหมวดสินค้าแร่และเชื้อเพลิง ลดลงร้อยละ 25.0 ได้แก่ น้ำมันสำเร็จรูป และน้ำมันดิบ ตามความต้องการใช้น้ำมันทั่วโลกที่ชะลอตัวจากการฟื้นตัวของเศรษฐกิจโลกที่มีความไม่แน่นอนสูง และหมวดสินค้าอุตสาหกรรม ลดลงร้อยละ 0.3 ได้แก่ เม็ดพลาสติก ตามราคาน้ำมันที่ลดลง ยานพาหนะ อุปกรณ์และส่วนประกอบ ผลิตภัณฑ์ยาง และเครื่องใช้ไฟฟ้า ตามความต้องการที่ลดลงจากผลกระทบของเศรษฐกิจประเทศคู่ค้า โดยเฉพาะความต้องการสินค้าคงทนที่ลดลง ขณะที่หมวดสินค้าที่ดัชนีราคาส่งออกปรับสูงขึ้น ประกอบด้วยหมวดสินค้าอุตสาหกรรมการเกษตร สูงขึ้นร้อยละ 3.6 ได้แก่ น้ำตาลทราย เพิ่มขึ้นจากผลผลิตในตลาดโลกที่ลดลงมาก อาหารทะเลกระป๋องและแปรรูป และผลไม้กระป๋องและแปรรูป ตามความต้องการบริโภคสินค้าประเภทอาหารจากทั่วโลกเพิ่มขึ้น และหมวดสินค้าเกษตรกรรม สูงขึ้นร้อยละ 3.5 ได้แก่ ยางพารา เนื่องจากความต้องการใช้เพื่อผลิตถุงมือยางเพิ่มขึ้นอย่างมาก ส่วนไม้ ผลไม้สดแช่เย็นแช่แข็งและแห้ง และข้าว ตามความต้องการของตลาดคู่ค้าที่มีอย่างต่อเนื่อง

### 2.3 เฉลี่ย 9 เดือน ม.ค.-ก.ย. ปี 2563 เทียบกับปี 2562 (AoA) ลดลงร้อยละ 1.0 โดยมีการเปลี่ยนแปลง ดังนี้



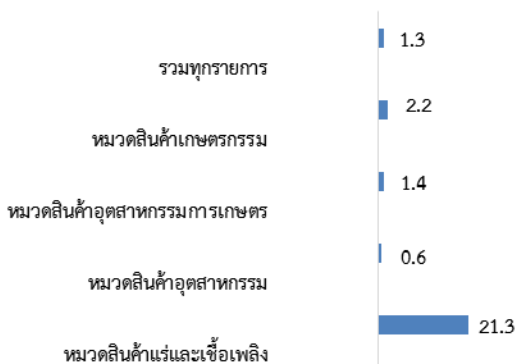
หมวดสินค้าที่ดัชนีราคาส่งออกปรับลดลง ประกอบด้วย หมวดสินค้าแร่และเชื้อเพลิง ลดลงร้อยละ 25.0 ได้แก่ น้ำมันสำเร็จรูป และน้ำมันดิบ ตามราคาน้ำมันดิบโลกที่ปรับตัวลดลงในช่วงก่อนหน้า และหมวดสินค้าอุตสาหกรรม ลดลงร้อยละ 0.6 ได้แก่ รถยนต์ อุปกรณ์และส่วนประกอบ เม็ดพลาสติก เครื่องใช้ไฟฟ้า ผลิตภัณฑ์ยาง และผลิตภัณฑ์พลาสติก เป็นผลจากความต้องการสินค้าที่ชะลอตัวตามสถานการณ์เศรษฐกิจโลก และสินค้าที่เกี่ยวข้องกับราคาน้ำมัน ขณะที่หมวดสินค้าเกษตรกรรม สูงขึ้นร้อยละ 2.1 ได้แก่ ข้าว ไข่ และผลไม้สดแช่เย็นแช่แข็งและแห้ง ตามความต้องการสินค้าที่มีอย่างต่อเนื่อง และหมวดสินค้าอุตสาหกรรมการเกษตร สูงขึ้นร้อยละ 1.9 ได้แก่ น้ำตาลทราย อาหารทะเลกระป๋อง ผลไม้กระป๋องและแปรรูป และอาหารสัตว์เลี้ยง ตามความต้องการสินค้าในหมวดอาหารที่ขยายตัว เนื่องจากได้รับผลกระทบจากการระบาดของไวรัสโควิด-19

2.4 ไตรมาสที่ 3 ปี 2563 เทียบกับไตรมาสเดียวกันของปีก่อน (YoY) **ลดลงร้อยละ 0.7** (ไตรมาสที่ 2 ปี 2563 ลดลงร้อยละ 2.1) โดยมีการเปลี่ยนแปลง ดังนี้



หมวดสินค้าที่ดัชนีราคาส่งออกปรับลดลง ประกอบด้วย หมวดสินค้าแร่และเชื้อเพลิง ลดลงร้อยละ 24.4 ได้แก่ น้ำมันดิบ และน้ำมันสำเร็จรูป เนื่องจากความต้องการใช้น้ำมันโลกที่ลดลง จากผลกระทบของการแพร่ระบาดของไวรัส Covid-19 และหมวดสินค้าอุตสาหกรรม ลดลงร้อยละ 0.3 ได้แก่ เม็ดพลาสติก ผลิตภัณฑ์พลาสติก ยานพาหนะ อุปกรณ์และส่วนประกอบ สิ่งทอ และผลิตภัณฑ์ยาง ตามความต้องการสินค้าจากตลาดโลกที่ลดลง ประกอบกับสินค้าบางกลุ่มเกี่ยวข้องกับราคาน้ำมันที่ปรับตัวลดลง ขณะที่หมวดสินค้าอุตสาหกรรมการเกษตร สูงขึ้นร้อยละ 3.1 โดยเฉพาะน้ำตาลทราย อาหารทะเลกระป๋องและแปรรูป และผลไม้กระป๋องและแปรรูป เนื่องจากอาหารทะเลกระป๋องและแปรรูป ยังเป็นที่ต้องการของหลายประเทศทั่วโลก โดยเฉพาะในช่วงที่มีการแพร่ระบาดของไวรัส Covid-19 ขณะที่อ้อยได้รับผลกระทบจากปัญหาภัยแล้ง ทำให้ผลผลิตออกสู่ตลาดน้อยลง และหมวดสินค้าเกษตรกรรม สูงขึ้นร้อยละ 2.3 ได้แก่ ไข่ ข้าว ผลไม้สด แช่เย็น แช่แข็งและแห้ง ข้าว และสินค้ากสิกรรมอื่น ๆ ตามความต้องการสินค้าที่มีอย่างต่อเนื่อง

2.5 ไตรมาสที่ 3 ปี 2563 เทียบกับไตรมาสก่อนหน้า (QoQ) **สูงขึ้นร้อยละ 1.3** (ไตรมาสที่ 1 ปี 2563 ลดลงร้อยละ 1.2) โดยมีการเปลี่ยนแปลง ดังนี้



หมวดสินค้าที่ดัชนีราคาส่งออกปรับสูงขึ้นทุกหมวดสินค้า ประกอบด้วย หมวดสินค้าแร่และเชื้อเพลิง สูงขึ้นร้อยละ 21.3 ได้แก่ น้ำมันดิบ และน้ำมันสำเร็จรูป ตามทิศทางราคาน้ำมันดิบตลาดโลกที่ปรับตัวสูงขึ้น โดยเฉพาะ 2 เดือนแรกของไตรมาสที่ 3 ที่ราคาฟื้นตัวชัดเจน หมวดสินค้าอุตสาหกรรมการเกษตร สูงขึ้นร้อยละ 1.4 ได้แก่ น้ำตาลทราย เนื่องจากผลผลิตของประเทศบราซิลลดลง หมวดสินค้าเกษตรกรรม สูงขึ้นร้อยละ 2.2 ได้แก่ ยางพารา ผลไม้สด แช่เย็น แช่แข็งและแห้ง กุ้ง และสุรสตแช่เย็นแช่แข็ง ตามความต้องการสินค้าที่มีอย่างต่อเนื่อง และหมวดสินค้าอุตสาหกรรม สูงขึ้นร้อยละ 0.6 ได้แก่ เม็ดพลาสติก ฟันตัวตามราคาน้ำมัน อัญมณีและเครื่องประดับ และเหล็ก เหล็กกล้าและผลิตภัณฑ์

# ดัชนีราคาส่งออกประจำเดือนกันยายน ปี 2563

ตาราง แสดงดัชนีราคาส่งออกและอัตราการเปลี่ยนแปลงเดือนกันยายน 2563



ปี 2555 = 100 (รูปเงินดอลลาร์สหรัฐ)

หมวด	สัดส่วน น้ำหนัก ก.ย. 63	เดือนกันยายน 2563					เดือนสิงหาคม 2563			
		ดัชนี		อัตราการเปลี่ยนแปลง			ดัชนี		อัตราการเปลี่ยนแปลง	
		ก.ย. 63	ก.ย. 62	M/M	Y/Y	A/A	ส.ค. 63	M/M	Y/Y	A/A
ดัชนีราคาส่งออก	100.00	100.5	101.1	0.0	-0.6	-1.0	100.5	0.3	-0.4	-1.1
สินค้าเกษตรกรรม	9.22	106.0	102.4	1.1	3.5	2.1	104.8	1.3	2.6	2.0
สินค้ากสิกรรม	6.73	99.4	95.7	1.6	3.9	1.6	97.8	1.7	2.5	1.4
สินค้าประมง	0.74	116.1	120.8	0.4	-3.9	-4.3	115.6	-0.2	-4.7	-4.4
ปศุสัตว์	1.75	139.2	131.6	0.0	5.8	7.6	139.2	0.6	6.6	7.8
สินค้าอุตสาหกรรมเกษตร	7.83	110.1	106.3	0.0	3.6	1.9	110.1	1.1	3.6	1.6
อาหารทะเลกระป๋องและแปรรูป	1.58	127.2	123.3	0.3	3.2	2.7	126.8	0.0	3.4	2.5
น้ำตาลทรายและกากน้ำตาล	1.41	95.8	82.4	-0.6	16.3	4.7	96.4	6.1	14.8	3.3
ผลไม้กระป๋องและแปรรูป	0.67	121.7	118.9	-0.1	2.4	3.0	121.8	0.0	2.8	3.0
ผลิตภัณฑ์ข้าวสาลีและอาหารสำเร็จรูปอื่น	0.92	107.7	107.5	0.4	0.2	0.0	107.3	0.3	-0.2	-0.1
สินค้าอุตสาหกรรม	80.26	102.5	102.8	-0.1	-0.3	-0.6	102.6	0.1	-0.2	-0.6
สิ่งทอ	2.78	104.7	106.8	-0.4	-2.0	-0.8	105.1	-0.1	-1.5	-0.7
อัญมณีและเครื่องประดับ	6.70	100.5	95.6	-0.2	5.1	6.4	100.7	0.5	6.0	6.4
เครื่องใช้ไฟฟ้า	9.80	105.7	106.8	-0.2	-1.0	-0.7	105.9	0.3	-0.7	-0.7
เครื่องอิเล็กทรอนิกส์	14.99	106.2	103.2	0.3	2.9	1.1	105.9	0.4	2.2	0.8
เหล็ก เหล็กกล้าและผลิตภัณฑ์	2.28	104.9	104.8	1.1	0.1	-1.0	103.8	0.5	-1.0	-1.1
เม็ดพลาสติก	3.63	92.7	96.5	-0.9	-3.9	-8.0	93.5	1.1	-3.1	-8.5
ผลิตภัณฑ์พลาสติก	1.62	102.4	107.4	-1.3	-4.7	-2.9	103.7	1.4	-2.4	-2.5
เคมีภัณฑ์	3.08	105.4	105.9	0.3	-0.5	-0.4	105.1	0.0	-0.6	-0.4
ผลิตภัณฑ์ยาง	4.57	97.1	98.9	-0.6	-1.8	-1.5	97.7	0.0	-1.0	-1.5
ยานพาหนะ อุปกรณ์และส่วนประกอบ	14.11	100.7	103.8	-0.1	-3.0	-2.8	100.8	-0.7	-3.2	-2.8
สินค้าแร่และเชื้อเพลิง	2.69	59.0	78.7	-2.0	-25.0	-25.0	60.2	2.6	-21.6	-25.0
น้ำมันดิบ	0.14	22.6	42.2	-5.4	-46.4	-43.9	23.9	2.6	-41.6	-43.6
น้ำมันสำเร็จรูป	2.19	59.3	80.1	-2.0	-26.0	-26.0	60.5	2.9	-22.4	-26.1

**Concept : 1. ดัชนีราคาส่งออกของประเทศ** แสดงถึงการเปลี่ยนแปลงของระดับราคาสินค้าส่งออกในรูปของดัชนี โดยใช้วิธีการเปลี่ยนแปลงของราคาส่งออกที่ผู้ส่งออกในประเทศไทยได้ส่งออกสินค้าไปต่างประเทศ ทั้งนี้ ราคาส่งออกที่สำรวจเป็นราคา F.O.B. (Free On Broad) ครอบคลุม 4 หมวดสินค้า ได้แก่ หมวดสินค้าเกษตรกรรม หมวดสินค้าอุตสาหกรรมเกษตร หมวดสินค้าอุตสาหกรรม และหมวดสินค้าแร่และเชื้อเพลิง มีจำนวนรายการสินค้าทั้งหมด 670 รายการ

**2. อัตราการค้า (Term of Trade)** เป็นเกณฑ์วัดความได้เปรียบเสียเปรียบทางการค้าของประเทศ พิจารณาจากอัตราส่วนระหว่าง ดัชนีราคาส่งออกกับดัชนีราคานำเข้า

# ดัชนีราคาส่งออก ไตรมาสที่ 3 ปี 2563

ตาราง แสดงดัชนีราคาส่งออกรายไตรมาสและอัตราการเปลี่ยนแปลง



ปี 2555 = 100 (รูปเงินดอลลาร์สหรัฐ)

หมวด	ดัชนีรายไตรมาส			อัตราการเปลี่ยนแปลง	
	Q3/63	Q2/63	Q3/62	Q/Q	Y/Y
ดัชนีราคาส่งออก	100.4	99.1	101.1	1.3	-0.7
สินค้าเกษตรกรรม	104.8	102.5	102.4	2.2	2.3
สินค้ากสิกรรม	97.8	95.5	95.7	2.4	2.2
สินค้าประมง	115.8	113.5	121.3	2.0	-4.5
ปศุสัตว์	138.9	136.8	130.8	1.5	6.2
สินค้าอุตสาหกรรมเกษตร	109.7	108.2	106.4	1.4	3.1
อาหารทะเลกระป๋องและแปรรูป	126.9	126.4	123.0	0.4	3.2
น้ำตาลทรายและกากน้ำตาล	94.4	89.2	84.0	5.8	12.4
ผลไม้กระป๋องและแปรรูป	121.8	121.6	118.6	0.2	2.7
ผลิตภัณฑ์ข้าวสาลีและอาหารสำเร็จรูปอื่น	107.3	106.9	107.5	0.4	-0.2
สินค้าอุตสาหกรรม	102.5	101.9	102.8	0.6	-0.3
สิ่งทอ	105.0	105.6	106.7	-0.6	-1.6
อัญมณีและเครื่องประดับ	100.5	98.5	94.6	2.0	6.2
เครื่องใช้ไฟฟ้า	105.7	105.5	106.7	0.2	-0.9
เครื่องอิเล็กทรอนิกส์	105.9	104.8	103.5	1.0	2.3
เหล็ก เหล็กกล้าและผลิตภัณฑ์	104.0	102.7	104.8	1.3	-0.8
เม็ดพลาสติก	92.9	88.8	96.9	4.6	-4.1
ผลิตภัณฑ์พลาสติก	102.8	103.6	106.9	-0.8	-3.8
เคมีภัณฑ์	105.2	104.6	105.7	0.6	-0.5
ผลิตภัณฑ์ยาง	97.5	97.8	98.8	-0.3	-1.3
ยานพาหนะ อุปกรณ์และส่วนประกอบ	101.0	101.0	104.2	0.0	-3.1
สินค้าแร่และเชื้อเพลิง	59.3	48.9	78.4	21.3	-24.4
น้ำมันดิบ	23.3	18.1	42.2	28.7	-44.8
น้ำมันสำเร็จรูป	59.5	47.9	79.8	24.2	-25.4

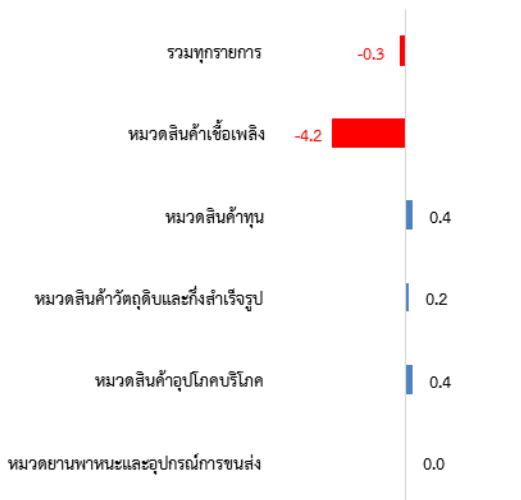
**Concept : 1. ดัชนีราคาส่งออกของประเทศ** แสดงถึงการเปลี่ยนแปลงของระดับราคาสินค้าส่งออกในรูปแบบของดัชนี โดยใช้วิธีการเปลี่ยนแปลงของราคาส่งออกที่ผู้ส่งออกในประเทศไทยได้ส่งออกสินค้าไปต่างประเทศ ทั้งนี้ ราคาส่งออกที่สำรวจเป็นราคา F.O.B. (Free On Broad) ครอบคลุม 4 หมวดสินค้า ได้แก่ หมวดสินค้าเกษตรกรรม หมวดสินค้าอุตสาหกรรมเกษตร หมวดสินค้าอุตสาหกรรม และหมวดสินค้าแร่และเชื้อเพลิง มีจำนวนรายการสินค้าทั้งหมด 670 รายการ

**2. อัตราการค้า (Term of Trade)** เป็นเกณฑ์วัดความได้เปรียบเสียเปรียบทางการค้าของประเทศ พิจารณาจากอัตราส่วนระหว่าง ดัชนีราคาส่งออกกับดัชนีราคานำเข้า

1. ดัชนีราคานำเข้าของประเทศเดือนกันยายน 2563 เท่ากับ 91.9 (ปีฐาน 2555 = 100) (เดือนสิงหาคม 2563 เท่ากับ 92.2) โดยดัชนีราคานำเข้าหมวดสินค้าเชื้อเพลิง เท่ากับ 54.6 หมวดสินค้าทุน เท่ากับ 105.3 หมวดสินค้าวัตถุดิบและกึ่งสำเร็จรูป เท่ากับ 100.9 หมวดสินค้าอุปโภคบริโภค เท่ากับ 105.2 และหมวดยานพาหนะและอุปกรณ์การขนส่ง เท่ากับ 96.1

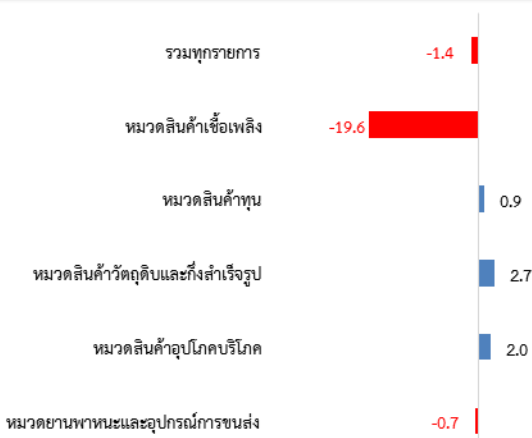
2. การเปลี่ยนแปลงของดัชนีราคานำเข้าของประเทศเดือนกันยายน 2563 เมื่อเทียบกับ

2.1 เทียบกับเดือนก่อนหน้า (MoM) **ลดลงร้อยละ 0.3** โดยมีการเปลี่ยนแปลง ดังนี้



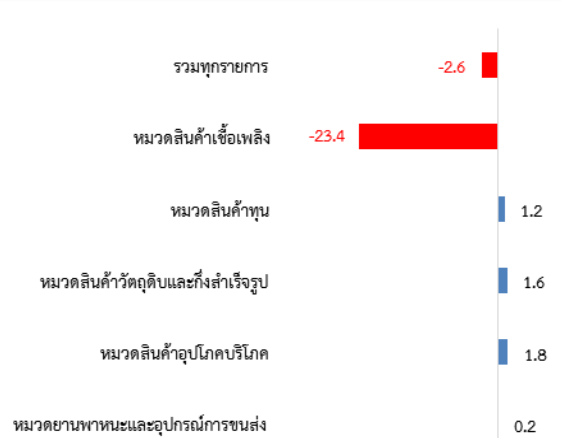
หมวดสินค้าที่ดัชนีราคานำเข้าลดลง ประกอบด้วย หมวดสินค้าเชื้อเพลิง ลดลงร้อยละ 4.2 ได้แก่ น้ำมันดิบ น้ำมันสำเร็จรูป และก๊าซธรรมชาติปิโตรเลียม มีการปรับตัวลดลง เนื่องจากความกังวลเรื่องการแพร่ระบาดของเชื้อโรคไวรัสโควิด-19 หลังตัวเลขผู้ติดเชื้อยังคงเพิ่มสูงขึ้นอย่างต่อเนื่อง ขณะที่หมวดสินค้าทุน สูงขึ้นร้อยละ 0.4 ได้แก่ เครื่องคอมพิวเตอร์ อุปกรณ์และส่วนประกอบ ความต้องการเทคโนโลยีสมัยใหม่เพิ่มขึ้นต่อเนื่อง หมวดสินค้าอุปโภคและบริโภค สูงขึ้นร้อยละ 0.4 ได้แก่ เครื่องดื่มประเภทน้ำแร่ น้ำอัดลมและสุรา สัตว์มีชีวิตไม่ได้ทำพันธุ์ กาแฟ ชา เครื่องเทศ เลนส์ แว่นตาและส่วนประกอบ หมวดสินค้าวัตถุดิบและกึ่งสำเร็จรูป สูงขึ้นร้อยละ 0.2 ได้แก่ ปลาหมึกสด ตามความต้องการส่งออกอาหารกระป๋องที่ขยายตัวได้ดี แผงวงจรไฟฟ้า เหล็ก เหล็กกล้าและผลิตภัณฑ์ เคมีภัณฑ์ และปุ๋ย สำหรับหมวดยานพาหนะและอุปกรณ์การขนส่งไม่มีการเปลี่ยนแปลง แต่มีกลุ่มสินค้าที่ปรับตัวลดลง ได้แก่ ส่วนประกอบ และอุปกรณ์รวมทั้งโครงรถและตัวถัง ตามอุตสาหกรรมรถยนต์ภายในประเทศที่ชะลอลง ด้านกลุ่มสินค้าที่ปรับตัวสูงขึ้น ได้แก่ รถยนต์นั่ง ซึ่งเป็นสินค้าที่ผลิตภายในประเทศไม่ได้

2.2 เทียบกับเดือนเดียวกันปีก่อนหน้า (YoY) **ลดลงร้อยละ 1.4** โดยมีการเปลี่ยนแปลง ดังนี้



หมวดสินค้าที่ดัชนีราคานำเข้าปรับลดลง ประกอบด้วยหมวดสินค้าที่ดัชนีราคานำเข้าปรับลดลง ประกอบด้วย หมวดสินค้าเชื้อเพลิงเป็นหลัก ลดลงร้อยละ 19.6 ได้แก่ น้ำมันดิบ ก๊าซธรรมชาติปิโตรเลียม และน้ำมันสำเร็จรูป เนื่องจากราคาน้ำมันดิบโลกลดลงจากปีก่อนหน้า ตามแนวโน้มเศรษฐกิจโลก และหมวดยานพาหนะและอุปกรณ์การขนส่ง ลดลงร้อยละ 0.7 ได้แก่ ส่วนประกอบและอุปกรณ์ยานยนต์ และรถยนต์โดยสารและรถบรรทุก ขณะที่หมวดสินค้าวัตถุดิบและกึ่งสำเร็จรูป สูงขึ้นร้อยละ 2.7 ได้แก่ ทองคำ เหล็ก เหล็กกล้าและผลิตภัณฑ์ แผงวงจรไฟฟ้า และอุปกรณ์ ส่วนประกอบเครื่องใช้ไฟฟ้าและอิเล็กทรอนิกส์ หมวดสินค้าอุปโภคบริโภค สูงขึ้นร้อยละ 2.0 ได้แก่ เครื่องใช้ไฟฟ้าในบ้าน โดยเฉพาะโทรศัพท์มือถือ เนื่องจากมีการผลิตสินค้ารุ่นใหม่และเทคโนโลยีสูงขึ้นเข้าสู่ตลาดจำนวนมาก รวมทั้งรุ่นที่ใช้ 5 G และหมวดสินค้าทุน สูงขึ้นร้อยละ 0.9 ได้แก่ เครื่องคอมพิวเตอร์ อุปกรณ์และส่วนประกอบ ตามกระแสความต้องการเทคโนโลยีสมัยใหม่ที่สอดคล้องกับวิถีชีวิตปกติใหม่ (New normal)

2.3 เฉลี่ย 9 เดือน (ม.ค.-ก.ย.) ปี 2563 เทียบกับปี 2562 (AoA) **ลดลงร้อยละ 2.6** โดยมีการเปลี่ยนแปลง ดังนี้



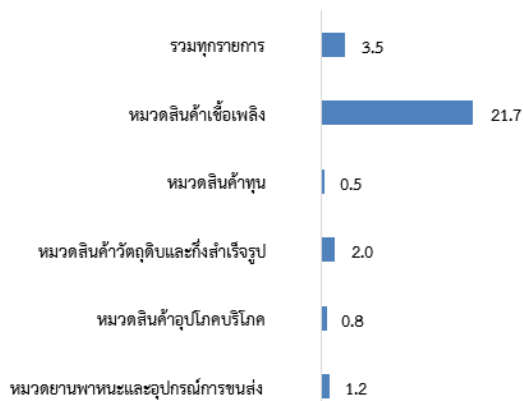
หมวดสินค้าที่ดัชนีราคานำเข้าปรับลดลง ประกอบด้วย หมวดสินค้าเชื้อเพลิง ลดลงร้อยละ 23.4 ได้แก่ น้ำมันดิบ น้ำมันสำเร็จรูป และก๊าซธรรมชาติปิโตรเลียม ขณะที่หมวดสินค้าอุปโภคบริโภค สูงขึ้นร้อยละ 1.8 ได้แก่ เครื่องใช้ไฟฟ้าในบ้าน เครื่องประดับอัญมณี และผัก ผลไม้และของปรุงแต่งที่ทำจากผัก ผลไม้ หมวดสินค้าวัตถุดิบและกึ่งสำเร็จรูป สูงขึ้นร้อยละ 1.6 ได้แก่ ทองคำ เครื่องเพชรพลอย อัญมณี เงินแท่งและทองคำ และเหล็ก เหล็กกล้าและผลิตภัณฑ์ หมวดสินค้าทุน สูงขึ้นร้อยละ 1.2 ได้แก่ เครื่องจักรไฟฟ้าและส่วนประกอบ เครื่องมือ เครื่องใช้ทางวิทยาศาสตร์ การแพทย์ การทดสอบ เครื่องคอมพิวเตอร์และอุปกรณ์ และผลิตภัณฑ์โลหะ และหมวดยานพาหนะและอุปกรณ์การขนส่ง สูงขึ้นร้อยละ 0.2 ได้แก่ รถยนต์นั่ง รถยนต์โดยสารและรถบรรทุก และยานพาหนะอื่น ๆ ซึ่งทิศทางตรงข้ามกับอุตสาหกรรมรถยนต์ภายในประเทศ สะท้อนถึงสินค้านำเข้าเพื่อบริโภคภายในประเทศเป็นโมเดลหรือกลุ่มสินค้าที่แตกต่างกับสินค้าที่ผลิตภายในประเทศ

2.4 ไตรมาสที่ 3 ปี 2563 เทียบกับไตรมาสเดียวกันปีก่อนหน้า (YoY) ลดลงร้อยละ 1.6 (ไตรมาสที่ 2 ปี 2563 ลดลงร้อยละ 5.0) โดยมีการเปลี่ยนแปลง ดังนี้



หมวดสินค้าที่ดัชนีราคานำเข้าปรับลดลง ประกอบด้วย หมวดสินค้าเชื้อเพลิง ลดลงร้อยละ 18.8 ได้แก่ น้ำมันดิบ ก๊าซธรรมชาติปิโตรเลียม และน้ำมันสำเร็จรูป สาเหตุของการปรับตัวครั้งนี้เกิดจากความต้องการน้ำมันในธุรกิจการบินที่ยังไม่ฟื้นตัว และสภาพเศรษฐกิจโลกที่ยังไม่กลับมาเหมือนเดิม และหมวดยานพาหนะและอุปกรณ์การขนส่ง ลดลงร้อยละ 0.6 โดยเฉพาะส่วนประกอบและอุปกรณ์ยานยนต์ เนื่องจากอุตสาหกรรมรถยนต์ยังอยู่ในระดับต่ำกว่าปีก่อนหน้า ตามผลกระทบจากเศรษฐกิจชะลอตัว ขณะที่หมวดสินค้าวัตถุดิบและกึ่งสำเร็จรูป สูงขึ้นร้อยละ 2.2 ได้แก่ เครื่องเพชรพลอย อัญมณี เงินแท่งและทองคำ เหล็ก เหล็กกล้าและผลิตภัณฑ์ อุปกรณ์ ส่วนประกอบเครื่องใช้ไฟฟ้าและอิเล็กทรอนิกส์ หมวดสินค้าอุปโภคบริโภค สูงขึ้นร้อยละ 1.7 ได้แก่ เครื่องใช้ไฟฟ้า ผัก ผลไม้และของปรุงแต่งที่ทำจากผัก ผลไม้ และเครื่องใช้เบ็ดเตล็ด และหมวดสินค้าทุน สูงขึ้นร้อยละ 0.9 ได้แก่ เครื่องมือ เครื่องใช้ทางวิทยาศาสตร์ การแพทย์ฯ เครื่องคอมพิวเตอร์ อุปกรณ์และส่วนประกอบ ผลิตภัณฑ์โลหะ และเครื่องจักรไฟฟ้าและส่วนประกอบ

2.5 ไตรมาสที่ 3 ปี 2563 เทียบกับไตรมาสก่อนหน้า (QoQ) สูงขึ้นร้อยละ 3.5 (ไตรมาสที่ 2 ปี 2563 ลดลงร้อยละ 3.3) โดยมีการเปลี่ยนแปลง ดังนี้



หมวดสินค้าที่ดัชนีราคานำเข้าปรับสูงขึ้น ประกอบด้วย หมวดสินค้าเชื้อเพลิง เพิ่มขึ้นร้อยละ 21.7 ได้แก่ น้ำมันสำเร็จรูป น้ำมันดิบ และก๊าซธรรมชาติปิโตรเลียม ตามความต้องการบริโภคน้ำมันในภาคการผลิต บริการ และการขนส่งเริ่มปรับตัวสูงขึ้น หมวดสินค้าวัตถุดิบและกึ่งสำเร็จรูป สูงขึ้นร้อยละ 2.0 ได้แก่ เครื่องเพชรพลอย อัญมณี เงินแท่งและทองคำ เหล็ก เหล็กกล้าและผลิตภัณฑ์ ปุ๋ยและยากำจัดศัตรูพืช และสัตว์ หมวดยานพาหนะและอุปกรณ์การขนส่ง สูงขึ้นร้อยละ 1.2 โดยเฉพาะส่วนประกอบและอุปกรณ์ยานยนต์ เนื่องจากอุตสาหกรรมรถยนต์ค่อย ๆ ฟื้นตัวจากไตรมาสก่อนหน้า หมวดสินค้าอุปโภคบริโภค สูงขึ้นร้อยละ 0.8 ได้แก่ เครื่องใช้ไฟฟ้าในบ้าน และเครื่องใช้เบ็ดเตล็ด และหมวดสินค้าทุน สูงขึ้นร้อยละ 0.5 ได้แก่ เครื่องคอมพิวเตอร์ อุปกรณ์และส่วนประกอบ และผลิตภัณฑ์โลหะ โดยมีปัจจัยบวกจากอุปสงค์ในประเทศขยายตัวต่อเนื่อง หลังจากภาครัฐผ่อนคลายมาตรการล็อกดาวน์ ทำให้เศรษฐกิจฟื้นตัวขึ้น

# ดัชนีราคานำเข้าประจำเดือนกันยายน ปี 2563

ตาราง แสดงดัชนีราคานำเข้าและอัตราการเปลี่ยนแปลงเดือนกันยายน 2563



ปี 2555 = 100 (รูปเงินดอลลาร์สหรัฐ)

หมวด	สัดส่วน น้ำหนัก	เดือนกันยายน 2563					เดือนสิงหาคม 2563			
		ดัชนี		อัตราการเปลี่ยนแปลง			ดัชนี		อัตราการเปลี่ยนแปลง	
	ก.ย. 63	ก.ย. 63	ก.ย. 62	M/M	Y/Y	A/A	ส.ค. 63	M/M	Y/Y	A/A
ดัชนีราคานำเข้า	100.00	91.9	93.2	-0.3	-1.4	-2.6	92.2	0.9	-0.9	-2.7
สินค้าเชื้อเพลิง	12.46	54.6	67.9	-4.2	-19.6	-23.4	57.0	2.9	-14.8	-23.7
น้ำมันดิบ	6.55	48.5	66.9	-5.5	-27.5	-31.0	51.3	3.6	-21.9	-31.6
น้ำมันสำเร็จรูป	2.23	78.0	87.4	-5.3	-10.8	-17.8	82.4	3.0	-3.9	-18.6
ก๊าซธรรมชาติปิโตรเลียม	2.20	53.8	60.9	-1.3	-11.7	-12.5	54.5	1.7	-10.9	-12.6
สินค้าทุน	26.94	105.3	104.4	0.4	0.9	1.2	104.9	0.1	0.9	1.2
ผลิตภัณฑ์โลหะ	1.89	105.5	103.6	1.2	1.8	1.7	104.2	0.4	1.6	1.6
เครื่องจักรกลและส่วนประกอบ	9.06	104.5	105.6	0.2	-1.0	-0.2	104.3	0.1	-1.1	0.0
เครื่องจักรไฟฟ้าและส่วนประกอบ	7.71	104.4	103.4	0.6	1.0	1.9	103.8	-0.1	0.9	1.9
เครื่องคอมพิวเตอร์ อุปกรณ์และส่วนประกอบ	3.67	105.4	101.8	0.7	3.5	1.3	104.7	0.5	3.4	0.9
เครื่องมือ เครื่องใช้ทางวิทยาศาสตร์ การแพทย์ฯ	1.99	109.8	106.5	0.0	3.1	4.6	109.8	-0.8	3.9	4.8
สินค้าวัตถุดิบและกึ่งสำเร็จรูป	41.66	100.9	98.2	0.2	2.7	1.6	100.7	0.9	2.1	1.5
สัตว์น้ำสด แช่เย็น แช่แข็ง แปรรูปและกึ่งสำเร็จรูป	1.32	128.1	125.1	1.2	2.4	-0.2	126.6	0.3	-0.2	-0.5
พืชและผลิตภัณฑ์จากพืช	3.02	100.1	99.0	0.2	1.1	-1.6	99.9	0.3	-0.7	-1.9
เคมีภัณฑ์	6.77	91.1	90.0	0.7	1.2	-0.3	90.5	0.3	-0.1	-0.6
ผลิตภัณฑ์ทำจากพลาสติก	1.99	101.4	101.1	0.3	0.3	0.6	101.1	0.1	-0.1	0.6
เครื่องเพชรพลอย อัญมณี เงินแท่งและทองคำ	5.65	114.7	99.6	-1.2	15.2	15.8	116.1	3.5	17.4	15.9
เหล็ก เหล็กกล้าและผลิตภัณฑ์	5.82	92.0	89.2	0.5	3.1	1.1	91.5	0.5	2.6	0.9
สินแร่โลหะอื่น ๆ เศษโลหะและผลิตภัณฑ์	3.93	99.4	98.6	0.6	0.8	-1.5	98.8	0.4	-0.9	-1.8
ปุ๋ย และยากำจัดศัตรูพืชและสัตว์	0.96	67.8	76.7	1.2	-11.6	-12.6	67.0	1.4	-12.6	-12.6
อุปกรณ์ ส่วนประกอบเครื่องใช้ไฟฟ้าและอิเล็กทรอนิกส์	6.81	110.3	108.5	0.0	1.7	0.8	110.3	0.6	1.5	0.7
สินค้าอุปโภคบริโภค	12.52	105.2	103.1	0.4	2.0	1.8	104.8	0.2	1.6	1.8
ผัก ผลไม้และของปรุงแต่งที่ทำจากผัก ผลไม้	0.97	105.3	102.8	0.5	2.4	2.9	104.8	-0.3	2.4	3.0
ผลิตภัณฑ์เวชกรรมและเภสัชกรรม	1.43	97.6	98.4	0.2	-0.8	0.3	97.4	-0.2	-0.8	0.5
เครื่องใช้เบ็ดเตล็ด	0.86	103.2	102.2	0.4	1.0	0.6	102.8	-0.1	0.5	0.5
เครื่องใช้ไฟฟ้าในบ้าน	3.27	106.5	102.0	0.5	4.4	2.6	106.0	0.8	3.4	2.4
ยานพาหนะและอุปกรณ์การขนส่ง	6.42	96.1	96.8	0.0	-0.7	0.2	96.1	0.5	-0.5	0.3
รถยนต์นั่ง	0.63	109.8	109	0.1	0.7	2.8	109.7	-0.1	0.5	3.1
รถยนต์โดยสารและรถบรรทุก	0.3	106.2	106.9	0.0	-0.7	0.8	106.2	-0.7	-0.4	1.0
ส่วนประกอบและอุปกรณ์ยานยนต์	4.94	93.3	94.3	0.0	-1.1	-0.2	93.3	0.8	-0.9	0.0

**Concept : 1. ดัชนีราคานำเข้าของประเทศ** แสดงถึงการเปลี่ยนแปลงของระดับราคาสินค้านำเข้าที่ผู้นำเข้าในประเทศไทยได้จ่ายไปเพื่อนำเข้าสินค้าจากต่างประเทศ ทั้งนี้ ราคานำเข้าที่สำรวจเป็นราคา C.I.F. (Cost, Insurance และ Freight) ครอบคลุม 5 หมวดสินค้า ได้แก่ หมวดสินค้าเชื้อเพลิง หมวดสินค้าทุน หมวดสินค้าวัตถุดิบและกึ่งสำเร็จรูป หมวดสินค้าอุปโภคบริโภค และหมวดยานพาหนะและอุปกรณ์การขนส่ง มีจำนวนรายการสินค้าทั้งหมด 730 รายการ

**2. อัตราการค้า (Term of Trade)** เป็นเกณฑ์วัดความได้เปรียบเสียเปรียบทางการค้าของประเทศ พิจารณาจากอัตราส่วนระหว่างดัชนีราคาส่งออกกับดัชนีราคานำเข้า



# ดัชนีราคานำเข้า ไตรมาสที่ 3 ปี 2563

ตาราง แสดงดัชนีราคานำเข้ารายไตรมาสและอัตราการเปลี่ยนแปลงเดือนกันยายน 2563



ปี 2555 = 100 (รูปเงินดอลลาร์สหรัฐ)

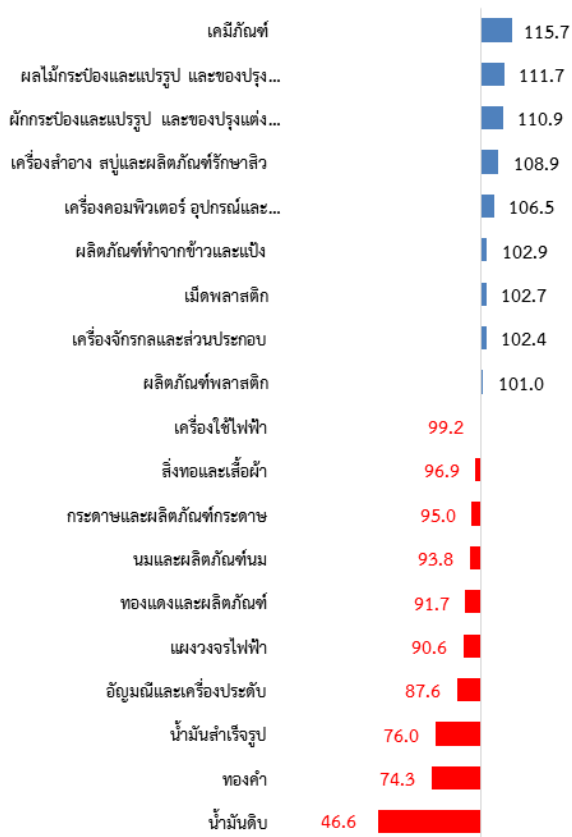
หมวด	ดัชนีรายไตรมาส			อัตราการเปลี่ยนแปลง	
	Q3/63	Q2/63	Q3/62	Q/Q	Y/Y
<b>ดัชนีราคานำเข้า</b>	<b>91.8</b>	<b>88.7</b>	<b>93.3</b>	<b>3.5</b>	<b>-1.6</b>
สินค้าเชื้อเพลิง	55.7	45.8	68.6	21.7	-18.8
น้ำมันดิบ	49.8	37.8	67.9	31.7	-26.7
น้ำมันสำเร็จรูป	80.1	60.4	87.6	32.6	-8.6
ก๊าซธรรมชาติปิโตรเลียม	54.0	53.8	60.9	0.4	-11.3
<b>สินค้าทุน</b>	<b>105.0</b>	<b>104.5</b>	<b>104.1</b>	<b>0.5</b>	<b>0.9</b>
ผลิตภัณฑ์โลหะ	104.5	102.6	102.9	1.9	1.6
เครื่องจักรกลและส่วนประกอบ	104.3	104.5	105.5	-0.2	-1.1
เครื่องจักรไฟฟ้าและส่วนประกอบ	104.0	103.8	102.9	0.2	1.1
เครื่องคอมพิวเตอร์ อุปกรณ์และส่วนประกอบ	104.8	102.6	101.7	2.1	3.0
เครื่องมือ เครื่องใช้ทางวิทยาศาสตร์ การแพทย์ฯ	110.1	110.3	105.7	-0.2	4.2
<b>สินค้าวัตถุดิบและกึ่งสำเร็จรูป</b>	<b>100.5</b>	<b>98.5</b>	<b>98.3</b>	<b>2.0</b>	<b>2.2</b>
สัตว์น้ำสด แช่เย็น แช่แข็ง แปรรูปและกึ่งสำเร็จรูป	127.0	125.9	125.8	0.9	1.0
พืชและผลิตภัณฑ์จากพืช	99.9	99.2	100.1	0.7	-0.2
เคมีภัณฑ์	90.6	89.6	90.3	1.1	0.3
ผลิตภัณฑ์ทำจากพลาสติก	101.2	100.8	101.0	0.4	0.2
เครื่องเพชรพลอย อัญมณี เงินแท่งและทองคำ	114.3	106.1	98.0	7.8	16.6
เหล็ก เหล็กกล้าและผลิตภัณฑ์	91.5	89.8	89.3	1.9	2.5
สินแร่โลหะอื่น ๆ เศษโลหะและผลิตภัณฑ์	98.9	97.9	99.4	1.0	-0.5
ปุ๋ย และยากำจัดศัตรูพืชและสัตว์	67.0	66.1	77.2	1.3	-13.2
อุปกรณ์ ส่วนประกอบเครื่องใช้ไฟฟ้าและอิเล็กทรอนิกส์	110.1	108.9	108.6	1.1	1.4
<b>สินค้าอุปโภคบริโภค</b>	<b>104.9</b>	<b>104.1</b>	<b>103.1</b>	<b>0.8</b>	<b>1.7</b>
ผัก ผลไม้และของปรุงแต่งที่ทำจากผัก ผลไม้	105.1	105.8	102.7	-0.7	2.3
ผลิตภัณฑ์เวชกรรมและเภสัชกรรม	97.5	97.7	98.0	-0.2	-0.5
เครื่องใช้เบ็ดเตล็ด	103.0	102.3	102.2	0.7	0.8
เครื่องใช้ไฟฟ้าในบ้าน	105.9	104.5	102.2	1.3	3.6
<b>ยานพาหนะและอุปกรณ์การขนส่ง</b>	<b>95.9</b>	<b>94.8</b>	<b>96.5</b>	<b>1.2</b>	<b>-0.6</b>
รถยนต์นั่ง	109.8	110.3	108.9	-0.4	0.8
รถยนต์โดยสารและรถบรรทุก	106.4	106.9	106.4	-0.5	0.0
ส่วนประกอบและอุปกรณ์ยานยนต์	93.1	91.6	94.0	1.6	-1.0

**Concept : 1. ดัชนีราคานำเข้าของประเทศ** แสดงถึงการเปลี่ยนแปลงของระดับราคาสินค้านำเข้าที่ผู้นำเข้าในประเทศไทยได้จ่ายไปเพื่อนำเข้าสินค้าจากต่างประเทศ ทั้งนี้ ราคานำเข้าที่สำรวจเป็นราคา C.I.F. (Cost, Insurance และ Freight) ครอบคลุม 5 หมวดสินค้า ได้แก่ หมวดสินค้าเชื้อเพลิง หมวดสินค้าทุน หมวดสินค้าวัตถุดิบและกึ่งสำเร็จรูป หมวดสินค้าอุปโภคบริโภค และหมวดยานพาหนะและอุปกรณ์การขนส่ง มีจำนวนรายการสินค้าทั้งหมด 730 รายการ

**2. อัตราการค้า (Term of Trade)** เป็นเกณฑ์วัดความได้เปรียบเสียเปรียบทางการค้าของประเทศ พิจารณาจากอัตราส่วนระหว่างดัชนีราคาส่งออกกับดัชนีราคานำเข้า

อัตราการค่าของไทย ในเดือนกันยายน 2563 เท่ากับ 109.4 (เดือนสิงหาคม 2563 เท่ากับ 109.0) ทั้งนี้ อัตราการค้ายังสูงกว่า 100 แสดงว่า ประเทศไทยยังมีความสามารถทางการแข่งขันที่ดี

อัตราการค่าของไทย



กลุ่มสินค้าที่ไทยมีศักยภาพการแข่งขันด้านการส่งออกที่ดี และราคาส่งออกมีแนวโน้มปรับตัวสูงขึ้นมากกว่าราคานำเข้า ประกอบด้วย 1) กลุ่มที่นำเข้าวัตถุดิบชั้นกลาง และส่งออกสินค้าขั้นสุดท้าย (เพื่อบริโภค หรือใช้เป็นส่วนประกอบอีกครั้งในประเทศคู่ค้า) เช่น เคมีภัณฑ์ เครื่องคอมพิวเตอร์ อุปกรณ์และส่วนประกอบ เม็ดพลาสติก และผลิตภัณฑ์พลาสติก สะท้อนถึงการส่งออกสินค้ากลุ่มนี้จะสร้างมูลค่าเพิ่มสูงขึ้นภายในประเทศจากการนำเข้าวัตถุดิบจากต่างประเทศ 2) กลุ่มสินค้านำเข้าและส่งออกไม่มีความเกี่ยวเนื่องกันโดยตรงในด้านห่วงโซ่การผลิต โดยสินค้านำเข้าจะเป็นสินค้าสำเร็จรูปใช้สำหรับการบริโภคภายในประเทศเป็นหลัก ขณะที่การส่งออกจะเป็นสินค้าที่ผลิตและใช้วัตถุดิบภายในประเทศเป็นสำคัญ เช่น ผักกระป๋อง เครื่องสำอาง และผลิตภัณฑ์ทำจากข้าวและแป้ง

กลุ่มสินค้าสำคัญที่มีราคานำเข้าสูงกว่าราคาส่งออก โดยเฉพาะเครื่องใช้ไฟฟ้า ภายในบ้านอย่างมือถือและอุปกรณ์สื่อสาร สะท้อนถึงนำเข้าสินค้าที่มีเทคโนโลยีสูง ส่วนสินค้าส่งออกจะเป็นสินค้าที่มีเทคโนโลยีต่ำกว่า ทำให้ราคาส่งออกจึงต่ำกว่าราคานำเข้า ด้านน้ำมันสำเร็จรูปเป็นสินค้าเกรดที่ต่างกัน คาดว่าสินค้านำเข้าจะเป็นสินค้าที่ผลิตในประเทศไม่ได้ สำหรับราคาทองคำนำเข้าที่สูงกว่าราคาส่งออกในช่วงนี้เป็นไปตามพฤติกรรมเก็งกำไรของผู้ส่งออก เมื่อราคาทองคำในตลาดโลกเริ่มชะลอตัวลงผู้ส่งออกจะมีสต็อกสินค้าโดยการเร่งนำเข้าเพื่อจะรอขายหรือส่งออกเมื่อราคาสูงขึ้นในระยะต่อไป