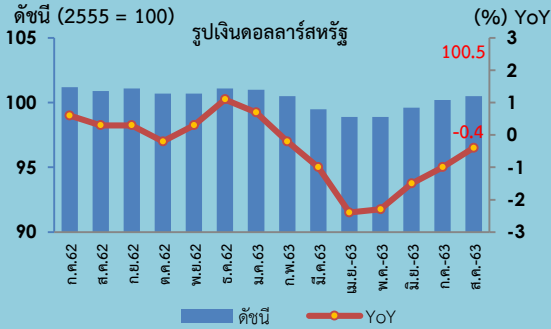
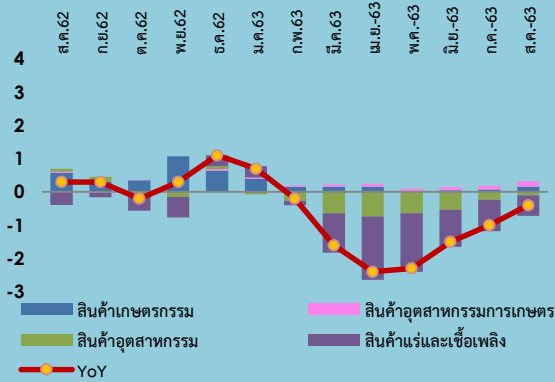


### Export Price Index (EXPI)



### องค์ประกอบของการเปลี่ยนแปลงดัชนีราคาส่งออก (Percentage Points)



ดัชนีราคาส่งออกเดือนสิงหาคม 2563 เท่ากับ 100.5

ดัชนีราคานำเข้าเดือนสิงหาคม 2563 เท่ากับ 92.2

เมื่อเทียบกับระยะเวลา	การเปลี่ยนแปลง	ร้อยละ	เมื่อเทียบกับระยะเวลา	การเปลี่ยนแปลง	ร้อยละ
เดือนกรกฎาคม 2563 (MoM)	สูงขึ้น	0.3	เดือนกรกฎาคม 2563 (MoM)	สูงขึ้น	0.9
เดือนสิงหาคม 2562 (YoY)	ลดลง	-0.4	เดือนสิงหาคม 2562 (YoY)	ลดลง	-0.9
เฉลี่ย ม.ค.-ส.ค. ปี 2563	ลดลง	-1.1	เฉลี่ย ม.ค.-ส.ค. ปี 2563	ลดลง	-2.7
เทียบกับปี 2562 (AoA)			เทียบกับปี 2562 (AoA)		

### Highlights

ดัชนีราคาส่งออก เดือนสิงหาคม 2563 เทียบกับเดือนเดียวกันปีก่อน ยังคงหดตัวน้อยลงอย่างต่อเนื่อง อยู่ที่ร้อยละ 0.4 (YoY) ปัจจัยหลักเป็นผลจากราคาน้ำมันดิบโลกทยอยปรับตัวสูงขึ้น เนื่องจากสถานการณ์เศรษฐกิจและการค้าโลกมีทิศทางดีขึ้น ทำให้ความต้องการใช้น้ำมันเริ่มกลับมาเพิ่มขึ้นต่อเนื่อง ประกอบกับฐานราคาน้ำมันที่ต่ำในช่วงปีก่อนหน้า ส่งผลให้หมวดสินค้าแร่และเชื้อเพลิง และหมวดสินค้าอุตสาหกรรม หดตัวในอัตราที่น้อยลงเช่นกัน ที่ร้อยละ 21.6 และ 0.2 ตามลำดับ ได้แก่ น้ำมันสำเร็จรูป น้ำมันดิบ เม็ดพลาสติก เครื่องใช้ไฟฟ้า โดยเฉพาะเครื่องรับวิทยุ โทรทัศน์และส่วนประกอบ ผลิตภัณฑ์ยาง และผลิตภัณฑ์พลาสติก ขณะที่หมวดสินค้าอุตสาหกรรม การเกษตร และหมวดสินค้าเกษตรกรรม ปรับตัวสูงขึ้นร้อยละ 3.6 และ 2.6 ตามลำดับ ได้แก่ น้ำตาลทราย อาหารทะเลกระป๋องและแปรรูป ผลไม้กระป๋องและแปรรูป โกสัดแช่เย็นแช่แข็ง และแปรรูป ยางพารา ผลไม้สดแช่เย็นแช่แข็งและแห้ง และข้าว ซึ่งเป็นไปตามความต้องการบริโภคสินค้าเกษตรและกลุ่มสินค้าอาหารที่จำเป็นเพิ่มขึ้น

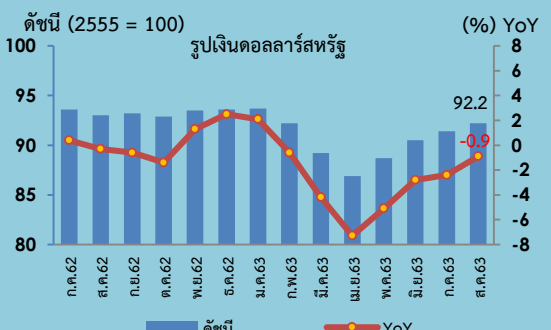
ดัชนีราคานำเข้า เดือนสิงหาคม 2563 เทียบกับเดือนเดียวกันปีก่อน ลดลงร้อยละ 0.9 (YoY) หมวดสินค้าที่ดัชนีราคานำเข้าปรับลดลง ประกอบด้วย หมวดสินค้าเชื้อเพลิงเป็นหลัก ลดลงร้อยละ 14.8 ได้แก่ น้ำมันดิบ ก๊าซธรรมชาติปิโตรเลียม และน้ำมันสำเร็จรูป เนื่องจากตลาดราคาน้ำมันดิบโลกลดลงจากปีก่อนหน้า ตามแนวโน้มเศรษฐกิจโลกที่ชะลอตัว และหมวดยานพาหนะและอุปกรณ์การขนส่ง ลดลงร้อยละ 0.5 ได้แก่ ส่วนประกอบและอุปกรณ์ยานยนต์ และรถยนต์โดยสาร และรถบรรทุก ขณะที่หมวดสินค้าวัตถุดิบและกึ่งสำเร็จรูป สูงขึ้นร้อยละ 2.1 ได้แก่ ทองคำ เหล็ก เหล็กกล้าและผลิตภัณฑ์ แผงวงจรไฟฟ้า และพืชและผลิตภัณฑ์จากพืชอื่น ๆ หมวดสินค้าอุปโภคบริโภค สูงขึ้นร้อยละ 1.6 ได้แก่ เครื่องใช้ไฟฟ้าในบ้าน โดยเฉพาะเครื่องรับวิทยุโทรทัศน์และส่วนประกอบ เครื่องประดับอัญมณี ผักผลไม้และของปรุงแต่งที่ทำจากผัก ผลไม้ และกาแฟ ชา เครื่องเทศ และหมวดสินค้าทุน สูงขึ้นร้อยละ 0.9 ได้แก่ เครื่องคอมพิวเตอร์ อุปกรณ์และส่วนประกอบ เครื่องมือ เครื่องใช้ทางวิทยาศาสตร์ การแพทย์ การทดสอบ เครื่องจักรไฟฟ้าและส่วนประกอบ เครื่องมือแพทย์และอุปกรณ์ทางการแพทย์ และผลิตภัณฑ์โลหะ

แนวโน้มราคาส่งออกนำเข้าของไทยปี 2563 คาดว่าจะมีแนวโน้มฟื้นตัวอย่างช้าๆ ในช่วงครึ่งปีหลัง โดยมีปัจจัยกดดัน ได้แก่ 1) ผลกระทบจากการแพร่ระบาดของไวรัสโควิด-19 ทำให้ความต้องการสินค้าสำคัญของโลกชะลอตัว 2) ราคาน้ำมันดิบโลกยังทรงตัวอยู่ในระดับต่ำเมื่อเทียบกับปีก่อนหน้า 3) ความตึงเครียดทางการค้าระหว่างสหรัฐอเมริกากับจีน กลับมาเป็นประเด็นอีกครั้ง 4) ค่าเงินบาทแข็งค่ากระทบต่อความสามารถทางการแข่งขันด้านราคา อย่างไรก็ตาม ยังมีปัจจัยสนับสนุนให้ราคาส่งออก-นำเข้าสูงขึ้น ได้แก่ 1) ปัญหาภัยธรรมชาติส่งผลให้ราคาสินค้าเกษตร และสินค้าเกษตรแปรรูปสูงขึ้น 2) การปรับตัวสูงขึ้นชั่วคราวของราคาทองคำ 3) สินค้าที่อยู่ในกระแสดemand การของตลาด โดยเฉพาะสินค้าเทคโนโลยีสมัยใหม่ เช่น คอมพิวเตอร์ อุปกรณ์และการสื่อสาร

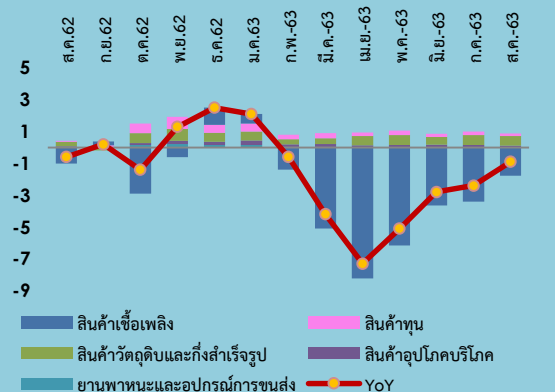
### อัตรารการค้า (Term of Trade) เดือนสิงหาคม 2563

อัตรารการค้าของไทย ในเดือนสิงหาคม 2563 เท่ากับ 109.0 (เดือนกรกฎาคม 2563 เท่ากับ 109.6) ทั้งนี้ อัตรารการค้ายังสูงกว่า 100 แสดงว่า ประเทศไทยยังมีความสามารถในการแข่งขันที่ดี โดยกลุ่มสินค้าที่ไทยยังมีศักยภาพในการแข่งขัน ได้แก่ เคมีภัณฑ์ ผักและผลไม้กระป๋องและแปรรูป และของปรุงแต่งที่ทำจากผักและผลไม้ ซึ่งเป็นไปตามความต้องการของโลก ประกอบกับต้นทุนวัตถุดิบที่ปรับตัวสูงขึ้น และปริมาณผลผลิตทางการเกษตรที่ออกสู่ตลาดน้อยลง ขณะที่กลุ่มสินค้าที่ราคานำเข้าสูงกว่าราคาที่ได้รับจากการส่งออก ได้แก่ น้ำมันดิบ ทองคำ และน้ำมันสำเร็จรูป เนื่องจากคุณภาพสินค้ามีลักษณะที่แตกต่างกัน รวมทั้งทองคำ ราคาส่งออกเป็นไปตามสัญญาณซื้อขายล่วงหน้า ซึ่งในปัจจุบันต่ำกว่าราคานำเข้าที่มีการนำเข้าทั้งที่รอการกำกับไว้ในช่วงต่อไปตามวัฏจักรราคาทองคำขึ้น เป็นต้น

### Import Price Index (IMPI)



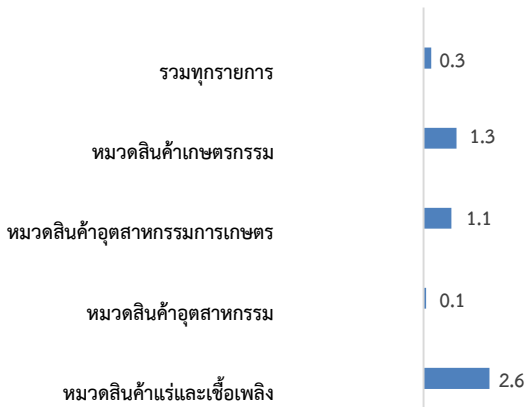
### องค์ประกอบของการเปลี่ยนแปลงดัชนีราคานำเข้า (Percentage Points)



1. ดัชนีราคาส่งออกของประเทศเดือนสิงหาคม 2563 เท่ากับ 100.5 (ปีฐาน 2555 = 100) (เดือนกรกฎาคม 2563 เท่ากับ 100.2) โดยดัชนีราคาส่งออกหมวดสินค้าเกษตรกรรม เท่ากับ 104.8 หมวดสินค้าอุตสาหกรรมการเกษตร เท่ากับ 110.1 หมวดสินค้าอุตสาหกรรม เท่ากับ 102.6 และหมวดสินค้าแร่และเชื้อเพลิง เท่ากับ 60.2

2. การเปลี่ยนแปลงของดัชนีราคาส่งออกของประเทศเดือนสิงหาคม 2563 เมื่อเทียบกับ

2.1 เทียบกับเดือนก่อนหน้า (MoM) **สูงขึ้นร้อยละ 0.3** โดยมีการเปลี่ยนแปลง ดังนี้



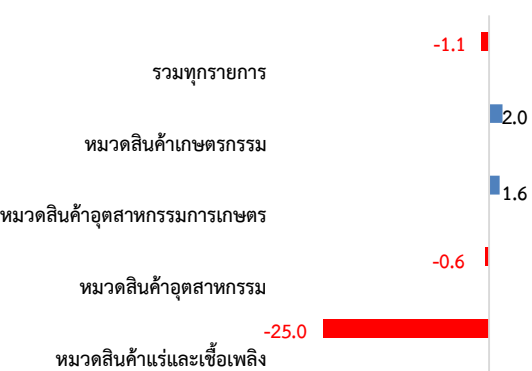
ดัชนีราคาส่งออกปรับตัวสูงขึ้นทุกหมวดสินค้า ตามทิศทางการปรับตัวดีขึ้นของสถานการณ์การแพร่ระบาดของไวรัสโควิด-19 ประกอบด้วย หมวดสินค้าเกษตรกรรม สูงขึ้นร้อยละ 1.3 ได้แก่ ยางพารา ผลไม้สดแช่เย็นแช่แข็งและแปรรูป เนื่องจากปริมาณผลผลิตออกสู่ตลาดน้อยลง ขณะที่ความต้องการใช้ในอุตสาหกรรมเพิ่มขึ้น เช่นเดียวกับข้าว ราคาสูงขึ้นเนื่องจากผู้ส่งออกข้าวรายใหญ่ประสบปัญหาภัยธรรมชาติและการระบาดของไวรัสโควิด-19 ทำให้ไทยมีโอกาสส่งออกได้มากขึ้น นอกจากนี้ ไก่สดแช่เย็นแช่แข็งและแปรรูป ยังเป็นที่ต้องการของตลาดอย่างต่อเนื่อง **หมวดสินค้าอุตสาหกรรมการเกษตร สูงขึ้นร้อยละ 1.1** จากน้ำตาลทรายเป็นสำคัญ โดยมีปัจจัยสนับสนุนจากราคาน้ำมันดิบที่สูงขึ้น และความต้องการนำเข้าน้ำตาลจากประเทศจีนที่เพิ่มขึ้น **หมวดสินค้าอุตสาหกรรม สูงขึ้นร้อยละ 0.1** ได้แก่ เครื่องคอมพิวเตอร์ อุปกรณ์และส่วนประกอบ เครื่องใช้ไฟฟ้า โดยเฉพาะเครื่องรับวิทยุโทรทัศน์และส่วนประกอบ ตามคำสั่งซื้อที่มีเข้ามาเพิ่มขึ้น นอกจากนี้ เม็ดพลาสติก และผลิตภัณฑ์พลาสติก ตามราคาสินค้าที่เกี่ยวข้องกับน้ำมันที่ปรับสูงขึ้น และ ทองคำ เนื่องจากความต้องการถือสินทรัพย์ปลอดภัยเพิ่มขึ้นจากความกังวลเกี่ยวกับการแพร่ระบาดของไวรัสโควิด-19 และ **หมวดสินค้าแร่และเชื้อเพลิง สูงขึ้นเล็กน้อยที่ร้อยละ 2.6** ได้แก่ น้ำมันสำเร็จรูป และน้ำมันดิบ ตามกำลังการผลิตที่มีแนวโน้มปรับลดลง ขณะที่ความต้องการใช้น้ำมันปรับตัวสูงขึ้น

2.2 เทียบกับเดือนเดียวกันปีก่อนหน้า (YoY) **ลดลงร้อยละ 0.4** โดยมีการเปลี่ยนแปลง ดังนี้



หมวดสินค้าที่ดัชนีราคาส่งออกปรับตัวลดลง ประกอบด้วย หมวดสินค้าแร่และเชื้อเพลิง ลดลงร้อยละ 21.6 ได้แก่ น้ำมันสำเร็จรูป และน้ำมันดิบ ตามความต้องการใช้น้ำมันทั่วโลกที่ชะลอตัวจากผลกระทบการระบาดของไวรัสโควิด-19 และหมวดสินค้าอุตสาหกรรม ลดลงร้อยละ 0.2 ได้แก่ รถยนต์ อุปกรณ์และส่วนประกอบ เม็ดพลาสติก เครื่องใช้ไฟฟ้า เช่น ตู้เย็น และเครื่องคอมพิวเตอร์ ผลิตภัณฑ์ยาง ผลิตภัณฑ์พลาสติก และเหล็ก เหล็กกล้าและผลิตภัณฑ์ ตามความต้องการสินค้าที่ลดลงจากผลกระทบการระบาดของไวรัสโควิด-19 ประกอบกับสินค้าบางกลุ่มเกี่ยวข้องกับราคาน้ำมันที่ปรับตัวลดลงในช่วงก่อนหน้า ขณะที่**หมวดสินค้าที่ดัชนีราคาส่งออกปรับสูงขึ้น ประกอบด้วย หมวดสินค้าอุตสาหกรรมการเกษตร สูงขึ้นร้อยละ 3.6** ได้แก่ น้ำตาลทราย อาหารทะเลกระป๋องและแปรรูป และผลไม้กระป๋องและแปรรูป ซึ่งเป็นไปตามความต้องการบริโภคสินค้าประเภทอาหารจากทั่วโลกเพิ่มขึ้น และ**หมวดสินค้าเกษตรกรรม สูงขึ้นร้อยละ 2.6** ได้แก่ ไก่สดแช่เย็นแช่แข็งและแปรรูป ยางพารา ผลไม้สดแช่เย็นแช่แข็งและแห้ง และข้าว ตามความต้องการของตลาดคู่ค้าที่มีอย่างต่อเนื่อง

2.3 เฉลี่ย 8 เดือน ม.ค.-ส.ค. ปี 2563 เทียบกับปี 2562 (AoA) **ลดลงร้อยละ 1.1** โดยมีการเปลี่ยนแปลง ดังนี้



หมวดสินค้าที่ดัชนีราคาส่งออกปรับตัวลดลง ประกอบด้วย หมวดสินค้าแร่และเชื้อเพลิง ลดลงร้อยละ 25.0 ได้แก่ น้ำมันสำเร็จรูป และน้ำมันดิบ ตามราคาน้ำมันดิบโลกที่ปรับตัวลดลงในช่วงก่อนหน้า และ**หมวดสินค้าอุตสาหกรรม ลดลงร้อยละ 0.6** ได้แก่ รถยนต์ อุปกรณ์และส่วนประกอบ เม็ดพลาสติก ผลิตภัณฑ์ยาง เครื่องใช้ไฟฟ้า ผลิตภัณฑ์พลาสติก ทองแดงและของทำด้วยทองแดง และเหล็ก เหล็กกล้าและผลิตภัณฑ์ เป็นผลจากความต้องการสินค้าชะลอตัวตามสถานการณ์เศรษฐกิจโลก และสินค้าที่เกี่ยวข้องกับราคาน้ำมัน ขณะที่**หมวดสินค้าเกษตรกรรม สูงขึ้นร้อยละ 2.0** ได้แก่ ข้าว ไก่สดแช่เย็นแช่แข็งและแปรรูป และผลไม้สดแช่เย็นแช่แข็งและแห้ง ตามความต้องการสินค้าที่มีอย่างต่อเนื่อง และ**หมวดสินค้าอุตสาหกรรมการเกษตร สูงขึ้นร้อยละ 1.6** ได้แก่ น้ำตาลทราย อาหารทะเลกระป๋องและแปรรูป และผลไม้กระป๋องและแปรรูป ตามความต้องการสินค้าในหมวดอาหารที่ขยายตัว เนื่องจากได้รับผลกระทบจากการระบาดของไวรัสโควิด-19

# ดัชนีราคาส่งออกประจำเดือนสิงหาคม ปี 2563



ตาราง แสดงดัชนีราคาส่งออกและอัตราการเปลี่ยนแปลงเดือนสิงหาคม 2563

ปี 2555 = 100 (รูปเงินดอลลาร์สหรัฐ)

หมวด	สัดส่วน น้ำหนัก ส.ค. 63	เดือนสิงหาคม 2563					เดือนกรกฎาคม 2563			
		ดัชนี		อัตราการเปลี่ยนแปลง			ดัชนี		อัตราการเปลี่ยนแปลง	
		ส.ค. 63	ส.ค. 62	M/M	Y/Y	A/A	ก.ค. 63	M/M	Y/Y	A/A
ดัชนีราคาส่งออก	100.00	100.5	100.9	0.3	-0.4	-1.1	100.2	0.6	-1.0	-1.2
สินค้าเกษตรกรรม	9.11	104.8	102.1	1.3	2.6	2.0	103.5	0.1	0.9	1.9
สินค้ากสิกรรม	6.62	97.8	95.4	1.7	2.5	1.4	96.2	-0.2	0.1	1.2
สินค้าประมง	0.73	115.6	121.3	-0.2	-4.7	-4.4	115.8	0.8	-4.8	-4.4
ปศุสัตว์	1.75	139.2	130.6	0.6	6.6	7.8	138.4	0.7	6.4	8.0
สินค้าอุตสาหกรรมเกษตร	7.83	110.1	106.3	1.1	3.6	1.6	108.9	0.6	2.2	1.3
อาหารทะเลกระป๋องและแปรรูป	1.58	126.8	122.6	0.0	3.4	2.5	126.8	0.3	3.0	2.4
น้ำตาลทรายและกากน้ำตาล	1.42	96.4	84.0	6.1	14.8	3.3	90.9	2.1	6.2	1.8
ผลไม้กระป๋องและแปรรูป	0.67	121.8	118.5	0.0	2.8	3.0	121.8	-0.1	2.8	3.1
ผลิตภัณฑ์ข้าวสาลีและอาหารสำเร็จรูปอื่น	0.91	107.3	107.5	0.3	-0.2	-0.1	107.0	0.0	-0.5	-0.1
สินค้าอุตสาหกรรม	80.32	102.6	102.8	0.1	-0.2	-0.6	102.5	0.5	-0.4	-0.7
สิ่งทอ	2.79	105.1	106.7	-0.1	-1.5	-0.7	105.2	-0.4	-1.3	-0.6
อัญมณีและเครื่องประดับ	6.71	100.7	95.0	0.5	6.0	6.4	100.2	1.3	7.4	6.5
เครื่องใช้ไฟฟ้า	9.83	105.9	106.6	0.3	-0.7	-0.7	105.6	-0.2	-0.9	-0.7
เครื่องอิเล็กทรอนิกส์	14.95	105.9	103.6	0.4	2.2	0.8	105.5	0.5	1.8	0.6
เหล็ก เหล็กกล้าและผลิตภัณฑ์	2.26	103.8	104.8	0.5	-1.0	-1.1	103.3	0.5	-1.4	-1.2
เม็ดพลาสติก	3.66	93.5	96.5	1.1	-3.1	-8.5	92.5	2.7	-5.3	-9.1
ผลิตภัณฑ์พลาสติก	1.64	103.7	106.2	1.4	-2.4	-2.5	102.3	-1.6	-4.5	-2.7
เคมีภัณฑ์	3.07	105.1	105.7	0.0	-0.6	-0.4	105.1	0.3	-0.5	-0.4
ผลิตภัณฑ์ยาง	4.60	97.7	98.7	0.0	-1.0	-1.5	97.7	0.2	-1.0	-1.6
ยานพาหนะ อุปกรณ์และส่วนประกอบ	14.13	100.8	104.1	-0.7	-3.2	-2.8	101.5	0.6	-3.1	-2.7
สินค้าแร่และเชื้อเพลิง	2.74	60.2	76.8	2.6	-21.6	-25.0	58.7	6.7	-26.4	-25.5
น้ำมันดิบ	0.15	23.9	40.9	2.6	-41.6	-43.6	23.3	5.0	-46.6	-43.8
น้ำมันสำเร็จรูป	2.24	60.5	78.0	2.9	-22.4	-26.1	58.8	7.7	-27.6	-26.6

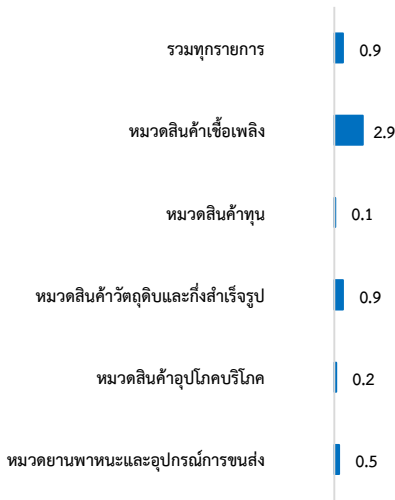
**Concept : 1. ดัชนีราคาส่งออกของประเทศ** แสดงถึงการเปลี่ยนแปลงของระดับราคาสินค้าส่งออกในรูปของดัชนี โดยใช้วิธีการเปลี่ยนแปลงของราคาส่งออกที่ผู้ส่งออกในประเทศไทยได้ส่งออกสินค้าไปต่างประเทศ ทั้งนี้ ราคาส่งออกที่สำรวจเป็นราคา F.O.B. (Free On Broad) ครอบคลุม 4 หมวดสินค้า ได้แก่ หมวดสินค้าเกษตรกรรม หมวดสินค้าอุตสาหกรรมเกษตร หมวดสินค้าอุตสาหกรรม และหมวดสินค้าแร่และเชื้อเพลิง มีจำนวนรายการสินค้าทั้งหมด 670 รายการ

**2. อัตราการค้า (Term of Trade)** เป็นเกณฑ์วัดความได้เปรียบเสียเปรียบทางการค้าของประเทศ พิจารณาจากอัตราส่วนระหว่าง ดัชนีราคาส่งออกกับดัชนีราคานำเข้า

1. ดัชนีราคานำเข้าของประเทศเดือนสิงหาคม 2563 เท่ากับ 92.2 (ปีฐาน 2555 = 100) (เดือนกรกฎาคม 2563 เท่ากับ 91.4) โดยดัชนีราคานำเข้าหมวดสินค้าเชื้อเพลิง เท่ากับ 57.0 หมวดสินค้าทุน เท่ากับ 104.9 หมวดสินค้าวัตถุดิบและกึ่งสำเร็จรูป เท่ากับ 100.7 หมวดสินค้าอุปโภคบริโภค เท่ากับ 104.8 และหมวดยานพาหนะและอุปกรณ์การขนส่ง เท่ากับ 96.1

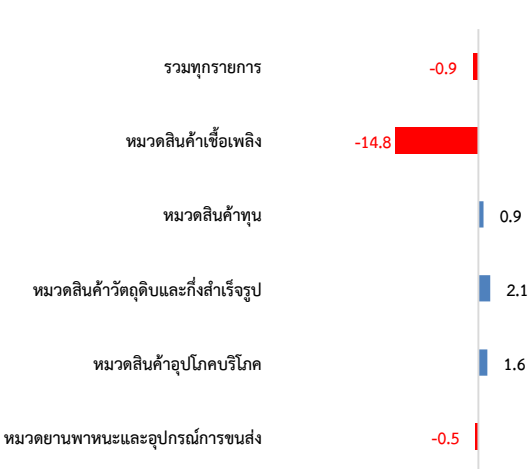
2. การเปลี่ยนแปลงของดัชนีราคานำเข้าของประเทศเดือนสิงหาคม 2563 เมื่อเทียบกับ

2.1 เทียบกับเดือนก่อนหน้า (MoM) **สูงขึ้นร้อยละ 0.9** โดยมีการเปลี่ยนแปลง ดังนี้



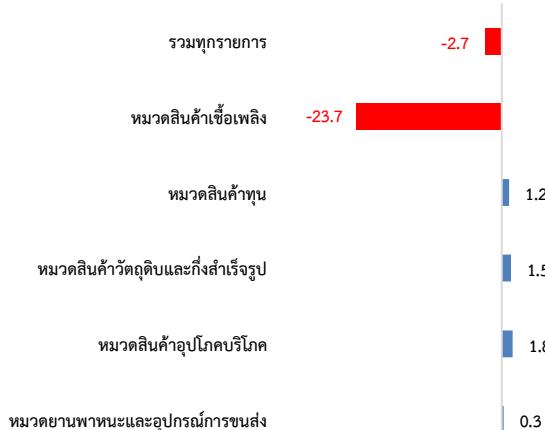
หมวดสินค้าที่ดัชนีราคานำเข้าปรับสูงขึ้น ประกอบด้วย หมวดสินค้าเชื้อเพลิง สูงขึ้นร้อยละ 2.9 ได้แก่ น้ำมันดิบ น้ำมันสำเร็จรูป และก๊าซธรรมชาติปิโตรเลียม เนื่องจากราคาน้ำมันดิบมีแนวโน้มขยับเพิ่มขึ้น สะท้อนถึงสัญญาณการฟื้นตัวจากตัวเลขทางเศรษฐกิจที่ปรับตัวดีขึ้น ซึ่งจะเป็ปัจจัยที่หนุนให้สภาพเศรษฐกิจและความต้องการใช้น้ำมันมีแนวโน้มที่ดีขึ้น หมวดสินค้าวัตถุดิบและกึ่งสำเร็จรูป สูงขึ้นร้อยละ 0.9 ได้แก่ ทองคำ เนื่องจากได้รับแรงหนุนจากการเข้าซื้อสินทรัพย์ปลอดภัย แฝงวงจไฟฟ้า เหล็ก เหล็กกล้า และผลิตภัณฑ์ เคมีภัณฑ์ และปุ๋ย หมวดยานพาหนะและอุปกรณ์การขนส่ง สูงขึ้นร้อยละ 0.5 ได้แก่ ส่วนประกอบและอุปกรณ์ยานยนต์ ส่วนประกอบและอุปกรณ์จักรยานยนต์ และรถจักรยาน และรถจักรยานยนต์ หมวดสินค้าอุปโภคบริโภค สูงขึ้นร้อยละ 0.2 ได้แก่ เครื่องใช้ไฟฟ้าในบ้าน เครื่องประดับอัญมณี เนื้อสัตว์สำหรับการบริโภค และเครื่องสำอาง และหมวดสินค้าทุน สูงขึ้นร้อยละ 0.1 ได้แก่ เครื่องคอมพิวเตอร์ อุปกรณ์และส่วนประกอบ เครื่องจักรกลและส่วนประกอบ สินค้าทุนอื่น ๆ และผลิตภัณฑ์โลหะ

2.2 เทียบกับเดือนเดียวกันปีก่อนหน้า (YoY) **ลดลงร้อยละ 0.9** โดยมีการเปลี่ยนแปลง ดังนี้



หมวดสินค้าที่ดัชนีราคานำเข้าปรับลดลง ประกอบด้วย หมวดสินค้าเชื้อเพลิงเป็นหลัก ลดลงร้อยละ 14.8 ได้แก่ น้ำมันดิบ ก๊าซธรรมชาติปิโตรเลียม น้ำมันสำเร็จรูป และถ่านหิน เนื่องจากตลาดราคาน้ำมันดิบโลกลดลงจากปีก่อนหน้า ตามแนวโน้มเศรษฐกิจโลกที่ชะลอตัว และหมวดยานพาหนะและอุปกรณ์การขนส่ง ลดลงร้อยละ 0.5 ได้แก่ ส่วนประกอบและอุปกรณ์ยานยนต์ และรถยนต์โดยสารและรถบรรทุก ขณะที่หมวดสินค้าวัตถุดิบและกึ่งสำเร็จรูป สูงขึ้นร้อยละ 2.1 ได้แก่ ทองคำ เหล็ก เหล็กกล้าและผลิตภัณฑ์ แฝงวงจไฟฟ้า พืชและผลิตภัณฑ์จากพืชอื่น ๆ และสารปรุงแต่งที่ใช้หล่อลื่นหรือเป็นตัวเร่งปฏิกิริยา หมวดสินค้าอุปโภคบริโภค สูงขึ้นร้อยละ 1.6 ได้แก่ เครื่องใช้ไฟฟ้าในบ้าน เครื่องประดับอัญมณี ผัก ผลไม้และของปรุงแต่งที่ทำจากผัก ผลไม้ และกาแฟ ชา เครื่องเทศ และหมวดสินค้าทุน สูงขึ้นร้อยละ 0.9 ได้แก่ เครื่องคอมพิวเตอร์ อุปกรณ์และส่วนประกอบ เครื่องมือ เครื่องใช้ทางวิทยาศาสตร์ การแพทย์ การทดสอบ เครื่องจักรไฟฟ้า และส่วนประกอบ เครื่องมือแพทย์และอุปกรณ์ทางการแพทย์ และผลิตภัณฑ์โลหะ

2.3 เฉลี่ย 8 เดือน (ม.ค.-ส.ค.) ปี 2563 เทียบกับปี 2562 (AoA) **ลดลงร้อยละ 2.7** โดยมีการเปลี่ยนแปลง ดังนี้



หมวดสินค้าที่ดัชนีราคานำเข้าปรับลดลง ประกอบด้วย หมวดสินค้าเชื้อเพลิง ลดลงร้อยละ 23.7 ได้แก่ น้ำมันดิบ น้ำมันสำเร็จรูป และก๊าซธรรมชาติปิโตรเลียม ขณะที่หมวดสินค้าอุปโภคบริโภค สูงขึ้นร้อยละ 1.8 ได้แก่ เครื่องใช้ไฟฟ้าในบ้าน เครื่องประดับอัญมณี ผัก ผลไม้ และของปรุงแต่งที่ทำจากผัก ผลไม้ และกาแฟ ชา เครื่องเทศ หมวดสินค้าวัตถุดิบและกึ่งสำเร็จรูป สูงขึ้นร้อยละ 1.5 ได้แก่ ทองคำ เหล็ก เหล็กกล้าและผลิตภัณฑ์ แฝงวงจไฟฟ้า สารปรุงแต่งที่ใช้หล่อลื่นหรือเป็นตัวเร่งปฏิกิริยา และพืชและผลิตภัณฑ์จากพืชอื่น ๆ หมวดสินค้าทุน สูงขึ้นร้อยละ 1.2 ได้แก่ เครื่องจักรไฟฟ้าและส่วนประกอบ เครื่องมือ เครื่องใช้ทางวิทยาศาสตร์ การแพทย์ การทดสอบ เครื่องคอมพิวเตอร์และอุปกรณ์ และผลิตภัณฑ์โลหะ และหมวดยานพาหนะและอุปกรณ์การขนส่ง สูงขึ้นร้อยละ 0.3 ได้แก่ รถยนต์นั่ง ส่วนประกอบและอุปกรณ์อื่น ๆ รถยนต์โดยสารและรถบรรทุก และยานพาหนะอื่น ๆ

# ดัชนีราคานำเข้าประจำเดือนสิงหาคม ปี 2563



ตาราง แสดงดัชนีราคานำเข้าและอัตราการเปลี่ยนแปลงเดือนสิงหาคม 2563

ปี 2555 = 100 (รูปเงินดอลลาร์สหรัฐ)

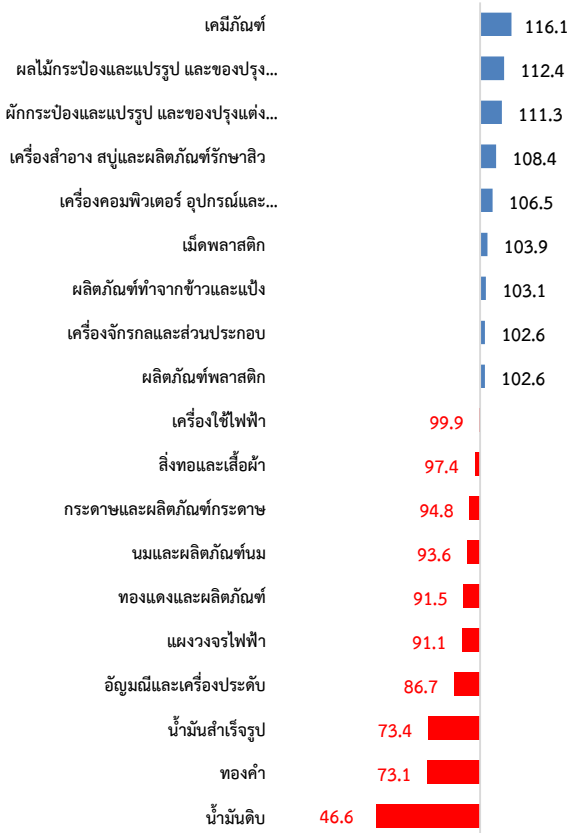
หมวด	สัดส่วน น้ำหนัก ส.ค. 63	เดือนสิงหาคม 2563					เดือนกรกฎาคม 2563				
		ดัชนี		อัตราการเปลี่ยนแปลง			ดัชนี		อัตราการเปลี่ยนแปลง		
		ส.ค. 63	ส.ค. 62	M/M	Y/Y	A/A	ก.ค. 63	M/M	Y/Y	A/A	
ดัชนีราคานำเข้า	100.00	92.2	93.0	0.9	-0.9	-2.7	91.4	1.0	-2.4	-2.9	
สินค้าเชื้อเพลิง	12.96	57.0	66.9	2.9	-14.8	-23.7	55.4	4.9	-21.9	-24.9	
น้ำมันดิบ	6.89	51.3	65.7	3.6	-21.9	-31.6	49.5	6.5	-30.4	-32.8	
น้ำมันสำเร็จรูป	2.34	82.4	85.7	3.0	-3.9	-18.6	80.0	7.4	-10.9	-20.6	
ก๊าซธรรมชาติปิโตรเลียม	2.23	54.5	61.2	1.7	-10.9	-12.6	53.6	1.3	-11.4	-12.7	
สินค้าทุน	26.75	104.9	104.0	0.1	0.9	1.2	104.8	0.1	1.0	1.3	
ผลิตภัณฑ์โลหะ	1.86	104.2	102.6	0.4	1.6	1.6	103.8	0.5	1.3	1.6	
เครื่องจักรกลและส่วนประกอบ	9.01	104.3	105.5	0.1	-1.1	0.0	104.2	-0.4	-1.0	0.1	
เครื่องจักรไฟฟ้าและส่วนประกอบ	7.64	103.8	102.9	-0.1	0.9	1.9	103.9	0.1	1.4	2.1	
เครื่องคอมพิวเตอร์ อุปกรณ์และส่วนประกอบ	3.63	104.7	101.3	0.5	3.4	0.9	104.2	0.4	2.3	0.6	
เครื่องมือ เครื่องใช้ทางวิทยาศาสตร์ การแพทย์ฯ	1.98	109.8	105.7	-0.8	3.9	4.8	110.7	0.5	5.6	4.9	
สินค้าวัตถุดิบและกึ่งสำเร็จรูป	41.44	100.7	98.6	0.9	2.1	1.5	99.8	0.9	1.8	1.4	
สัตว์น้ำสด แช่เย็น แช่แข็ง แปรรูปและกึ่งสำเร็จรูป	1.31	126.6	126.9	0.3	-0.2	-0.5	126.2	0.2	0.6	-0.6	
พืชและผลิตภัณฑ์จากพืช	3.00	99.9	100.6	0.3	-0.7	-1.9	99.6	-0.1	-1.2	-2.1	
เคมีภัณฑ์	6.71	90.5	90.6	0.3	-0.1	-0.6	90.2	0.4	-0.1	-0.6	
ผลิตภัณฑ์ที่ทำจากพลาสติก	1.97	101.1	101.2	0.1	-0.1	0.6	101.0	0.2	0.2	0.7	
เครื่องเพชรพลอย อัญมณี เงินแท่งและทองคำ	5.71	116.1	98.9	3.5	17.4	15.9	112.2	4.4	17.6	15.8	
เหล็ก เหล็กกล้าและผลิตภัณฑ์	5.76	91.5	89.2	0.5	2.6	0.9	91.0	0.7	1.6	0.7	
สินแร่โลหะอื่น ๆ เศษโลหะและผลิตภัณฑ์	3.90	98.8	99.7	0.4	-0.9	-1.8	98.4	0.7	-1.5	-2.0	
ปุ๋ย และยากำจัดศัตรูพืชและสัตว์	0.94	67.0	76.7	1.4	-12.6	-12.6	66.1	1.8	-15.5	-12.7	
อุปกรณ์ ส่วนประกอบเครื่องใช้ไฟฟ้าและอิเล็กทรอนิกส์	6.79	110.3	108.7	0.6	1.5	0.7	109.6	0.1	0.9	0.6	
สินค้าอุปโภคบริโภค	12.44	104.8	103.2	0.2	1.6	1.8	104.6	-0.1	1.7	1.9	
ผัก ผลไม้และของปรุงแต่งที่ทำจากผัก ผลไม้	0.96	104.8	102.3	-0.3	2.4	3.0	105.1	-0.8	1.9	3.0	
ผลิตภัณฑ์เวชกรรมและเภสัชกรรม	1.42	97.4	98.2	-0.2	-0.8	0.5	97.6	0.1	0.2	0.6	
เครื่องใช้เบ็ดเตล็ด	0.86	102.8	102.3	-0.1	0.5	0.5	102.9	0.5	0.7	0.5	
เครื่องใช้ไฟฟ้าในบ้าน	3.24	106.0	102.5	0.8	3.4	2.4	105.2	-0.2	3.0	2.3	
ยานพาหนะและอุปกรณ์การขนส่ง	6.40	96.1	96.6	0.5	-0.5	0.3	95.6	0.0	-0.6	0.4	
รถยนต์นั่ง	0.63	109.7	109.1	-0.1	0.5	3.1	109.8	-0.2	1.0	3.5	
รถยนต์โดยสารและรถบรรทุก	0.3	106.2	106.6	-0.7	-0.4	1.0	106.9	0.0	1.1	1.2	
ส่วนประกอบและอุปกรณ์ยานยนต์	4.93	93.3	94.1	0.8	-0.9	0.0	92.6	0.0	-1.2	0.1	

**Concept : 1. ดัชนีราคานำเข้าของประเทศ** แสดงถึงการเปลี่ยนแปลงของระดับราคาสินค้านำเข้าที่ผู้นำเข้าในประเทศไทยได้จ่ายไปเพื่อนำเข้าสินค้าจากต่างประเทศ ทั้งนี้ ราคานำเข้าที่สำรวจเป็นราคา C.I.F. (Cost, Insurance และ Freight) ครอบคลุม 5 หมวดสินค้า ได้แก่ หมวดสินค้าเชื้อเพลิง หมวดสินค้าน้ำมัน หมวดสินค้าวัตถุดิบและกึ่งสำเร็จรูป หมวดสินค้าอุปโภคบริโภค และหมวดยานพาหนะและอุปกรณ์การขนส่ง มีจำนวนรายการสินค้าทั้งหมด 730 รายการ

**2. อัตราการค้า (Term of Trade)** เป็นเกณฑ์วัดความได้เปรียบเสียเปรียบทางการค้าของประเทศ พิจารณาจากอัตราส่วนระหว่างดัชนีราคาส่งออกกับดัชนีราคานำเข้า

อัตราการค้ำของไทย ในเดือนสิงหาคม 2563 เท่ากับ 109.0 (เดือนกรกฎาคม 2563 เท่ากับ 109.6) ทั้งนี้ อัตราการค้ำยังสูงกว่า 100 แสดงว่า ประเทศไทย ยังมีความสามารถทางการแข่งขันที่ดี

อัตราการค้ำของไทย



กลุ่มสินค้าที่ไทยมีศักยภาพการแข่งขันด้านการส่งออกที่ดี และราคาส่งออก มีแนวโน้มปรับตัวสูงขึ้นมากกว่าราคานำเข้า ประกอบด้วย เคมีภัณฑ์ ผักและผลไม้กระป๋องและแปรรูป และของปรุงแต่งทำจากผักและผลไม้ เครื่องสำอาง สบู่และผลิตภัณฑ์รักษาผิว เครื่องคอมพิวเตอร์ อุปกรณ์และส่วนประกอบ เม็ดพลาสติก ผลิตภัณฑ์ทำจากข้าวและแป้ง เครื่องจักรกลและส่วนประกอบ และผลิตภัณฑ์พลาสติก ซึ่งเป็นไปตามความต้องการของตลาดโลก ประกอบกับสินค้าอุตสาหกรรมบางกลุ่มได้รับอานิสงส์จากต้นทุนวัตถุดิบที่เกี่ยวข้องกับกระบวนการผลิตปรับตัวสูงขึ้น รวมถึงวัตถุดิบจำพวกสินค้าเกษตรที่มีปริมาณผลผลิตทางการเกษตรออกสู่ตลาดน้อยลงจากปัญหาภัยธรรมชาติ จึงส่งผลให้ราคาส่งออกปรับตัวสูงขึ้นมาก

กลุ่มสินค้าสำคัญที่มีราคานำเข้าสูงขึ้นมากกว่าราคาส่งออก แสดงถึงความสามารถในการแข่งขันของสินค้าส่งออกไทยบางรายการลดลง ได้แก่ น้ำมันดิบ ทองคำ น้ำมันสำเร็จรูป อัญมณีและเครื่องประดับ แผงวงจรไฟฟ้า ทองแดงและผลิตภัณฑ์ นมและผลิตภัณฑ์นม กระดาษและผลิตภัณฑ์กระดาษ สิ่งทอและเสื้อผ้า และเครื่องใช้ไฟฟ้า