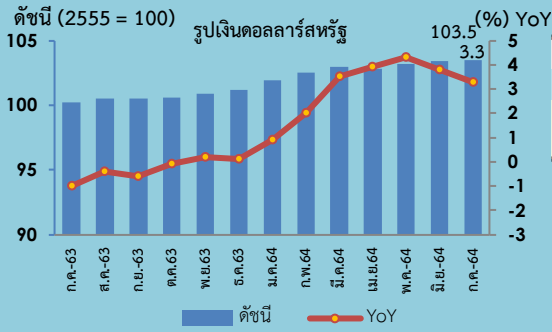


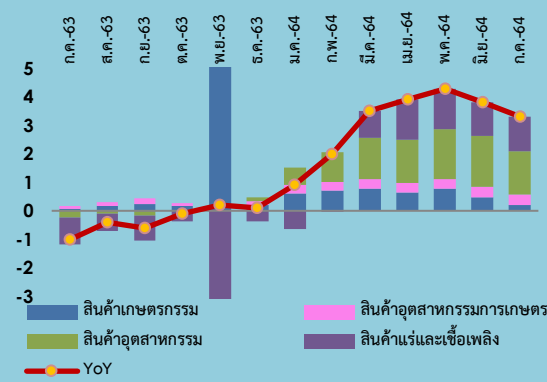
## Export Price Index (EXPI)

ดัชนีราคาส่งออกเดือนกรกฎาคม 2564 เท่ากับ 103.5

ดัชนีราคานำเข้าเดือนกรกฎาคม 2564 เท่ากับ 101.5



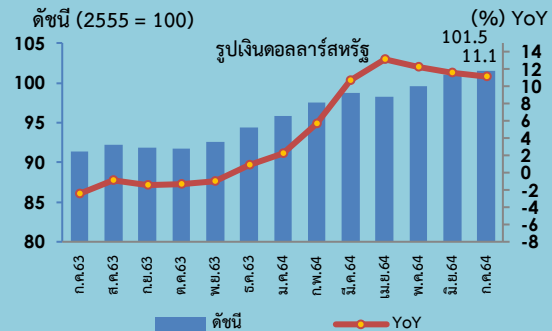
### องค์ประกอบของการเปลี่ยนแปลงดัชนีราคาส่งออก (Percentage Points)



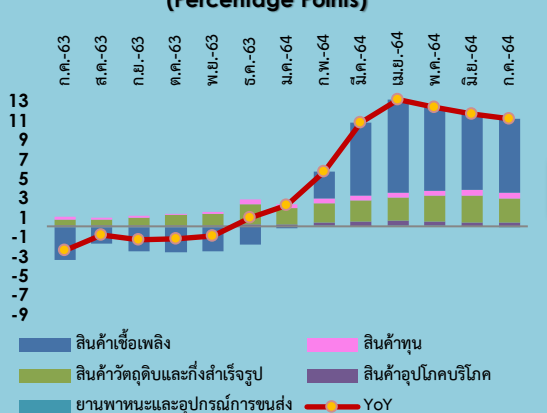
## Import Price Index (IMPI)

ดัชนีราคาส่งออกเดือนกรกฎาคม 2564 เท่ากับ 103.5

ดัชนีราคานำเข้าเดือนกรกฎาคม 2564 เท่ากับ 101.5



### องค์ประกอบของการเปลี่ยนแปลงดัชนีราคานำเข้า (Percentage Points)



เมื่อเทียบกับระยะเวลา	การเปลี่ยนแปลง	ร้อยละ
เดือนกรกฎาคม 2563 (YoY)	สูงขึ้น	3.3
เดือนมิถุนายน 2564 (MoM)	สูงขึ้น	0.1
เฉลี่ย 7 เดือน (ม.ค.-ก.ค.) ปี 2564 เทียบกับช่วงเดียวกันของปี 2563 (AoA)	สูงขึ้น	3.1

เมื่อเทียบกับระยะเวลา	การเปลี่ยนแปลง	ร้อยละ
เดือนกรกฎาคม 2563 (YoY)	สูงขึ้น	11.1
เดือนมิถุนายน 2564 (MoM)	สูงขึ้น	0.5
เฉลี่ย 7 เดือน (ม.ค.-ก.ค.) ปี 2564 เทียบกับช่วงเดียวกันของปี 2563 (AoA)	สูงขึ้น	9.4

### Highlights

ดัชนีราคาส่งออก เดือนกรกฎาคม 2564 เทียบกับเดือนเดียวกันของปีก่อน สูงขึ้นต่อเนื่องเป็นเดือนที่ 9 ติดต่อกัน ที่ร้อยละ 3.3 (YoY) โดยเป็นการสูงขึ้นในอัตราชะลอเล็กน้อยจากเดือนก่อนหน้า อย่างไรก็ตาม ภาพรวมดัชนีราคาส่งออกยังคงปรับตัวสูงขึ้นทุกหมวดสินค้า โดยเฉพาะหมวดสินค้าแร่และเชื้อเพลิง สูงขึ้นร้อยละ 4.3 ตามความต้องการใช้น้ำมันที่มีแนวโน้มเพิ่มขึ้นทั่วโลก หมวดสินค้าอุตสาหกรรมการเกษตร สูงขึ้นร้อยละ 4.7 จากราคาน้ำตาลทราย ตามปริมาณผลผลิตในตลาดโลกที่ลดลงในช่วงก่อนหน้า หมวดสินค้าเกษตรกรรม สูงขึ้นร้อยละ 2.1 จากราคายางพาราเป็นสำคัญ ตามความต้องการใช้ยางพาราที่มีอย่างต่อเนื่อง เพื่อใช้ในอุตสาหกรรมผลิตถุงมือยางและผลิตภัณฑ์ออร์แกนิก และหมวดสินค้าอุตสาหกรรม สูงขึ้นร้อยละ 1.9 โดยเฉพาะกับสินค้าที่เกี่ยวข้องกับราคาน้ำมันที่สูงขึ้น เช่น เม็ดพลาสติก และเคมีภัณฑ์ นอกจากนี้ เครื่องคอมพิวเตอร์ อุปกรณ์และส่วนประกอบ ผลิตภัณฑ์ยาง รถยนต์ อุปกรณ์และส่วนประกอบ และเหล็ก เหล็กกล้าและผลิตภัณฑ์ ยังคงได้รับอานิสงส์จากการฟื้นตัวของประเทศเศรษฐกิจหลัก ทำให้ความต้องการสินค้าขยายตัว

ดัชนีราคานำเข้าเดือนกรกฎาคม 2564 เทียบกับเดือนเดียวกันของปีก่อนสูงขึ้นร้อยละ 11.1 (YoY) สูงขึ้นต่อเนื่องเป็นเดือนที่ 8 ติดต่อกัน โดยหมวดสินค้าที่ปรับตัวสูงขึ้น ประกอบด้วยหมวดสินค้าเชื้อเพลิง สูงขึ้นร้อยละ 60.1 ได้แก่ น้ำมันดิบ และน้ำมันสำเร็จรูป ตามภาวะราคาน้ำมันดิบในตลาดโลกที่เพิ่มสูงขึ้น หมวดสินค้าวัตถุดิบและกึ่งสำเร็จรูป สูงขึ้นร้อยละ 6.0 ได้แก่ เคมีภัณฑ์ ตามราคาน้ำมันที่ปรับตัวสูงขึ้น ส่วนเหล็ก เหล็กกล้าและผลิตภัณฑ์ ตามต้นทุนในตลาดโลกที่เพิ่มขึ้น และปฏิกิริยาจากต้นทุนวัตถุดิบและค่าขนส่งที่เพิ่มสูงขึ้น หมวดสินค้าอุปโภคบริโภค สูงขึ้นร้อยละ 3.3 ได้แก่ เครื่องใช้ไฟฟ้าในบ้าน นมและผลิตภัณฑ์นม เนื้อสัตว์สำหรับการบริโภค และผลิตภัณฑ์เวชกรรมและเภสัชกรรม ส่วนหนึ่งเป็นผลมาจากต้นทุนการขนส่งที่เพิ่มขึ้น และหมวดสินค้าทุน สูงขึ้นร้อยละ 2.1 ได้แก่ ผลิตภัณฑ์โลหะ จากต้นทุนเหล็กที่เพิ่มขึ้น เครื่องมือ เครื่องใช้ทางวิทยาศาสตร์ การแพทย์ การทดสอบ เนื่องจากได้รับอานิสงส์จากการแพร่ระบาดของเชื้อไวรัสโควิด-19 เครื่องคอมพิวเตอร์ อุปกรณ์และส่วนประกอบ จากต้นทุนการใช้เทคโนโลยีสมัยใหม่และการขาดแคลนวัตถุดิบบางชนิด ขณะที่หมวดยานพาหนะและอุปกรณ์การขนส่ง ลดลงร้อยละ 0.4 ได้แก่ ส่วนประกอบและอุปกรณ์ยานยนต์ เนื่องจากรถยนต์บางรุ่นราคาตลาด

ดัชนีราคาส่งออก ปี 2564 คาดว่าดัชนีราคาในช่วงที่เหลือจะอยู่ระดับสูง แต่อัตราชะลอจากช่วงครึ่งแรกของปี โดยราคาที่สูงนี้มีปัจจัยสนับสนุนจาก 1) การทยอยฟื้นตัวทางเศรษฐกิจของหลายประเทศทั่วโลก จากการควบคุมการแพร่ระบาดไวรัสโควิด-19 ได้ดี 2) ราคาน้ำมันดิบมีแนวโน้มสูงขึ้นตามอุปสงค์โลกที่ขยายตัว เมื่อรวมกับฐานราคาน้ำมันในปี 2563 ที่อยู่ในระดับต่ำ เป็นปัจจัยสนับสนุนให้ดัชนีราคาส่งออกมีอัตราการขยายตัวค่อนข้างสูง 3) ต้นทุนผู้ประกอบการด้านการขนส่งสินค้าระหว่างประเทศที่ยังไม่คลี่คลาย โดยเฉพาะค่าระวางเรือที่ปรับตัวสูงขึ้น 4) ความต้องการสินค้ากลุ่มอาหาร และเวชภัณฑ์ทางการแพทย์ที่ยังขยายตัวต่อเนื่อง และ 5) สินค้าที่ใช้เทคโนโลยีและนวัตกรรมสมัยใหม่ เช่น คอมพิวเตอร์ อุปกรณ์และการสื่อสาร ยังอยู่ในกระแสความต้องการของตลาด

ดัชนีราคานำเข้า ปี 2564 คาดว่าจะปรับตัวสูงขึ้นแต่มีอัตราที่ชะลอลงเช่นกัน โดยมีปัจจัยสนับสนุนให้ราคาสูงขึ้นจาก 1) เศรษฐกิจประเทศสำคัญกลับมาฟื้นตัว ส่งผลให้ความต้องการสินค้ามีแนวโน้มเพิ่มขึ้นเป็นวงกว้าง 2) ราคาน้ำมันมีแนวโน้มสูงขึ้นกว่าปี 2563 3) ราคาสินค้าสำคัญในตลาดโลกมีแนวโน้มปรับตัวสูงขึ้น เช่น เหล็ก ทองแดง และอะลูมิเนียม เป็นต้น 4) ราคาสินค้าคอมพิวเตอร์และอิเล็กทรอนิกส์ปรับตัวสูงขึ้น และ 5) ต้นทุนการขนส่งปรับตัวสูงขึ้น

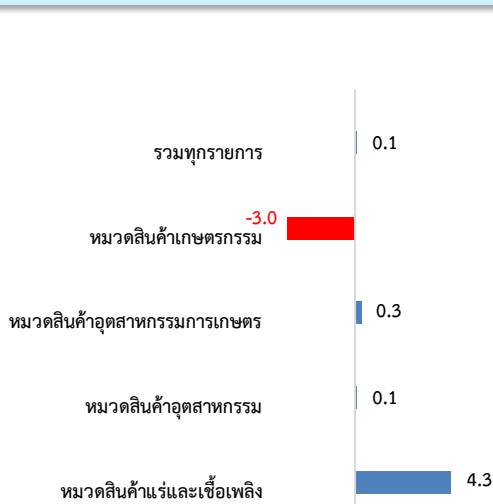
### อัตราราคา (Term of Trade) เดือนกรกฎาคม 2564

อัตราราคาของไทย ในเดือนกรกฎาคม 2564 เท่ากับ 1020 (เดือนมิถุนายน 2564 เท่ากับ 1024) ทั้งนี้ อัตราราคายังคงสูงกว่า 100 แสดงถึงความได้เปรียบด้านราคาสินค้าส่งออกของไทยยังดีกว่าราคาสินค้านำเข้า โดยกลุ่มสินค้าที่ราคาส่งออกสูงกว่าราคานำเข้า (ได้เปรียบในอัตราราคา) ได้แก่ ผัก ผักกระป๋องและแปรรูป เคมีภัณฑ์ ผลไม้ ผลไม้กระป๋องและแปรรูป เครื่องสำอาง สบู่และผลิตภัณฑ์รักษาผิว คอมพิวเตอร์ฯ เป็นต้น ขณะที่กลุ่มสินค้าที่ราคานำเข้าสูงกว่าราคาส่งออก (เสียเปรียบในอัตราราคา) ได้แก่ น้ำมันดิบ น้ำมันสำเร็จรูป ทองคำ ทองแดงและผลิตภัณฑ์ นมและผลิตภัณฑ์นม เป็นต้น

1. ดัชนีราคาส่งออกของประเทศเดือนกรกฎาคม 2564 เท่ากับ 103.5 (ปีฐาน 2555 = 100) (เดือนมิถุนายน 2564 เท่ากับ 103.4) โดยดัชนีราคาส่งออกหมวดสินค้าเกษตรกรรม เท่ากับ 105.7 หมวดสินค้าอุตสาหกรรมการเกษตร เท่ากับ 114.0 หมวดสินค้าอุตสาหกรรม เท่ากับ 104.4 และหมวดสินค้าแร่และเชื้อเพลิง เท่ากับ 84.7

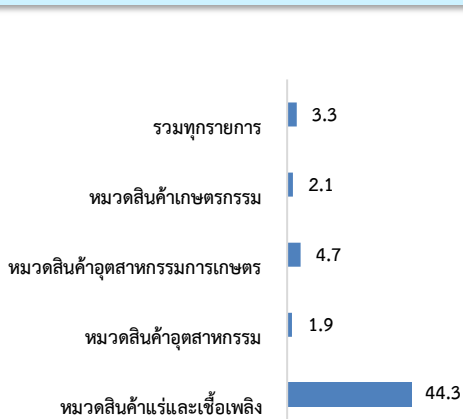
2. การเปลี่ยนแปลงของดัชนีราคาส่งออกของประเทศเดือนกรกฎาคม 2564 เมื่อเทียบกับ

### 2.1 เทียบกับเดือนก่อนหน้า (MoM) สูงขึ้นร้อยละ 0.1 โดยมีการเปลี่ยนแปลง ดังนี้



หมวดสินค้าที่ดัชนีราคาส่งออกปรับตัวสูงขึ้น ประกอบด้วย หมวดสินค้าแร่และเชื้อเพลิง สูงขึ้นร้อยละ 4.3 ได้แก่ น้ำมันสำเร็จรูป และน้ำมันดิบ ตามความต้องการใช้น้ำมันในตลาดโลกเพิ่มสูงขึ้น โดยเฉพาะยุโรปและสหรัฐอเมริกา ที่เริ่มมีการผ่อนคลายมาตรการล็อกดาวน์ในหลายพื้นที่ รวมถึงจำนวนผู้ติดเชื้อทั่วโลกปรับลดลงอย่างต่อเนื่อง หมวดสินค้าอุตสาหกรรมการเกษตร สูงขึ้นร้อยละ 0.3 จากราคาน้ำตาลทรายที่ยังได้รับผลกระทบจากการผลิตที่ลดลง นอกจากนี้ อาหารสัตว์เลี้ยง ราคาสูงขึ้นตามความต้องการของตลาดอย่างต่อเนื่อง หมวดสินค้าอุตสาหกรรม สูงขึ้นร้อยละ 0.1 โดยเฉพาะรถยนต์ อุปกรณ์และส่วนประกอบ ผลิตภัณฑ์ยาง เครื่องคอมพิวเตอร์ อุปกรณ์และส่วนประกอบ ซึ่งเป็นไปตามสถานการณ์เศรษฐกิจของประเทศคู่ค้าที่ดีขึ้น นอกจากนี้ เม็ดพลาสติก และเคมีภัณฑ์ สูงขึ้นตามความต้องการและเป็นสินค้าที่มีความเกี่ยวเนื่องกับราคาน้ำมันที่ปรับสูงขึ้น ขณะที่หมวดสินค้าเกษตรกรรม ลดลงร้อยละ 3.0 เป็นผลจากสินค้าข้าวที่ราคาลดลงเนื่องตามตลาดข้าวโลกที่ยังไม่ฟื้นตัว และผลกระทบของค่าระวางเรือที่ทรงตัวระดับสูง ทำให้ความสามารถการแข่งขันลดลงและการส่งออกได้ต่ำกว่าเป้าหมาย รวมทั้งเดือนล่าสุดได้รับผลกระทบเพิ่มเติมจากราคายางพาราลดลง หลังจากประเทศผู้นำเข้าสำคัญอย่างมาเลเซียและอินโดนีเซียมีการปิดโรงงานการผลิตจากผลกระทบของโควิด ทำให้ความต้องการนำเข้ายางพาราลดลงจากเดือนก่อนหน้า

### 2.2 เทียบกับเดือนเดียวกันปีก่อนหน้า (YoY) สูงขึ้นร้อยละ 3.3 โดยมีการเปลี่ยนแปลง ดังนี้



ดัชนีราคาส่งออกปรับตัวสูงขึ้นทุกหมวดสินค้า ประกอบด้วย หมวดสินค้าแร่และเชื้อเพลิง สูงขึ้นร้อยละ 44.3 ได้แก่ น้ำมันสำเร็จรูป และน้ำมันดิบ จากฐานของปีก่อนหน้าที่อยู่ในระดับต่ำ รวมถึงราคาน้ำมันดิบในตลาดโลกทยอยปรับตัวสูงขึ้นตามทิศทางเศรษฐกิจโลกที่เริ่มฟื้นตัว หมวดสินค้าอุตสาหกรรมการเกษตร สูงขึ้นร้อยละ 4.7 จากราคาน้ำตาลทราย ตามปริมาณผลผลิตลดลงในช่วงก่อนหน้า อาหารทะเลกระป๋องและแปรรูป จากต้นทุนวัตถุดิบเพิ่มขึ้น รวมถึงอาหารสัตว์เลี้ยง ผลิตภัณฑ์ข้าวสาลีและอาหารสำเร็จรูปอื่นๆ ตามความต้องการบริโภคอย่างต่อเนื่อง หมวดสินค้าเกษตรกรรม สูงขึ้นร้อยละ 2.1 ได้แก่ ยางพารา ผลิตภัณฑ์มันสำปะหลัง ผลไม้สดแช่เย็นแช่แข็งและแห้ง และไก่สด แช่เย็น แช่แข็งและแปรรูป เนื่องจากประเทศคู่ค้า มีความต้องการใช้เป็นวัตถุดิบและบริโภคอย่างต่อเนื่อง และหมวดสินค้าอุตสาหกรรม สูงขึ้นร้อยละ 1.9 จากเม็ดพลาสติก เคมีภัณฑ์ และผลิตภัณฑ์ยาง ตามความต้องการใช้และเป็นสินค้าที่เกี่ยวข้องกับราคาน้ำมันที่สูงขึ้น นอกจากนี้ เครื่องคอมพิวเตอร์ รถยนต์ อุปกรณ์และส่วนประกอบ และเครื่องใช้ไฟฟ้า ตามความต้องการของประเทศคู่ค้าที่ต้องการสินค้ารุ่นใหม่และเทคโนโลยีขั้นสูง

### 2.3 เฉลี่ย 7 เดือน ม.ค.-ก.ค. ปี 2564 เทียบกับช่วงเดียวกันของปี 2563 (AoA) สูงขึ้นร้อยละ 3.1 โดยมีการเปลี่ยนแปลง ดังนี้



ดัชนีราคาส่งออกปรับตัวสูงขึ้นทุกหมวดสินค้า ประกอบด้วย หมวดสินค้าแร่และเชื้อเพลิง สูงขึ้นร้อยละ 29.5 ได้แก่ น้ำมันสำเร็จรูป และน้ำมันดิบ จากฐานราคาน้ำมันเฉลี่ยที่ต่ำกว่าในช่วงก่อนหน้า หมวดสินค้าเกษตรกรรม สูงขึ้นร้อยละ 6.6 ได้แก่ ยางพารา ผลิตภัณฑ์มันสำปะหลังผลไม้สดแช่เย็นแช่แข็งและแห้ง และไก่สดแช่เย็น แช่แข็งและแปรรูป ตามความต้องการของตลาดเพิ่มขึ้น หมวดสินค้าอุตสาหกรรมการเกษตร สูงขึ้นร้อยละ 4.3 ได้แก่ น้ำตาลทราย จากผลผลิตในตลาดโลกที่ลดลง นอกจากนี้ อาหารทะเลกระป๋องและแปรรูป ตามต้นทุนการผลิตที่สูงขึ้น โดยเฉพาะผลกระทบจากค่าระวางเรือที่สูงขึ้น ผลิตภัณฑ์ข้าวสาลีและอาหารสำเร็จรูป และอาหารสัตว์เลี้ยง ตามความต้องการบริโภคที่มีอย่างต่อเนื่อง และหมวดสินค้าอุตสาหกรรม สูงขึ้นร้อยละ 1.7 ได้แก่ เม็ดพลาสติก เคมีภัณฑ์ สูงขึ้นตามราคาน้ำมัน ส่วนคอมพิวเตอร์ฯ เเหล็ก รถยนต์ เนื่องจากเศรษฐกิจประเทศคู่ค้าปรับตัวดีขึ้น ทำให้ความต้องการสินค้าขยายตัว

# ดัชนีราคาส่งออกของประเทศ เดือนกรกฎาคม 2564

ตาราง แสดงดัชนีราคาส่งออกและอัตราการเปลี่ยนแปลงเดือนกรกฎาคม 2564



ปี 2555 = 100 (รูปเงินดอลลาร์สหรัฐ)

หมวด	สัดส่วน น้ำหนัก ก.ค. 64	เดือนกรกฎาคม 2564					เดือนมิถุนายน 2564			
		ดัชนี		อัตราการเปลี่ยนแปลง			ดัชนี		อัตราการเปลี่ยนแปลง	
		ก.ค. 64	ก.ค.63	M/M	Y/Y	A/A	มิ.ย. 64	M/M	Y/Y	A/A
ดัชนีราคาส่งออก	100.00	103.5	100.2	0.1	3.3	3.1	103.4	0.2	3.8	3.1
สินค้าเกษตรกรรม	8.93	105.7	103.5	-3.0	2.1	6.6	109.0	-1.3	5.4	7.4
สินค้ากสิกรรม	6.48	98.5	96.2	-3.9	2.4	8.2	102.5	-2.0	6.3	9.1
สินค้าประมง	0.73	118.3	115.8	-0.2	2.2	2.8	118.5	0.3	3.1	2.9
ปศุสัตว์	1.72	140.7	138.4	-0.4	1.7	2.6	141.2	0.8	2.7	2.8
สินค้าอุตสาหกรรมการเกษตร	7.88	114.0	108.9	0.3	4.7	4.3	113.7	0.4	5.0	4.3
อาหารทะเลกระป๋องและแปรรูป	1.60	132.1	126.8	0.2	4.2	3.5	131.8	0.5	4.3	3.4
น้ำตาลทรายและกากน้ำตาล	1.53	106.6	90.9	1.2	17.3	16.1	105.3	0.6	18.3	15.9
ผลไม้กระป๋องและแปรรูป	0.66	123.1	121.8	-0.2	1.1	1.2	123.3	0.4	1.1	1.2
ผลิตภัณฑ์ข้าวสาลีและอาหารสำเร็จรูปอื่น	0.90	109.2	107.0	-0.3	2.1	2.1	109.5	0.0	2.3	2.0
สินค้าอุตสาหกรรม	79.44	104.4	102.5	0.1	1.9	1.7	104.3	0.3	2.3	1.7
สิ่งทอ	2.74	106.3	105.2	0.2	1.0	-0.1	106.1	0.2	0.5	-0.3
อัญมณีและเครื่องประดับ	6.48	100.0	100.2	-0.9	-0.2	2.4	100.9	-0.2	2.0	2.9
เครื่องใช้ไฟฟ้า	9.60	106.6	105.6	-0.2	0.9	0.8	106.8	0.1	0.9	0.8
เครื่องอิเล็กทรอนิกส์	14.71	107.2	105.5	0.1	1.6	1.8	107.1	0.6	2.0	1.7
เหล็ก เหล็กกล้าและผลิตภัณฑ์	2.33	110.1	103.3	0.4	6.6	4.8	109.7	0.8	6.7	4.5
เม็ดพลาสติก	3.82	100.4	92.5	0.7	8.5	8.4	99.7	0.8	10.7	8.4
ผลิตภัณฑ์พลาสติก	1.66	107.7	102.3	0.8	5.3	2.0	106.8	0.4	2.7	1.4
เคมีภัณฑ์	3.14	110.7	105.1	0.4	5.3	4.0	110.3	0.4	5.2	3.8
ผลิตภัณฑ์ยาง	4.64	101.5	97.7	0.8	3.9	1.7	100.7	1.1	3.3	1.4
ยานพาหนะ อุปกรณ์และส่วนประกอบ	13.96	102.6	101.5	0.7	1.1	0.4	101.9	-0.4	1.0	0.3
สินค้าแร่และเชื้อเพลิง	3.75	84.7	58.7	4.3	44.3	29.5	81.2	3.7	47.6	27.1
น้ำมันดิบ	0.23	38.5	23.3	2.7	65.2	33.5	37.5	8.4	68.9	28.8
น้ำมันสำเร็จรูป	3.13	87.3	58.8	4.7	48.5	32.8	83.4	3.7	52.7	30.2

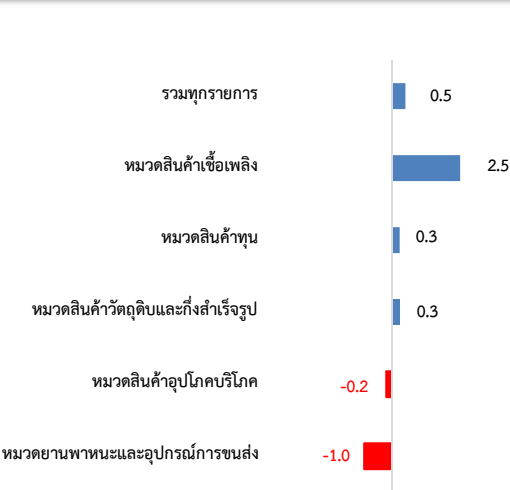
**Concept : 1. ดัชนีราคาส่งออกของประเทศ** แสดงถึงการเปลี่ยนแปลงของระดับราคาสินค้าส่งออกในรูปของดัชนี โดยใช้วิธีการเปลี่ยนแปลงของราคาส่งออกที่ผู้ส่งออกในประเทศไทยได้ส่งออกสินค้าไปต่างประเทศ ทั้งนี้ ราคาส่งออกที่สำรวจเป็นราคา F.O.B. (Free On Board) ครอบคลุม 4 หมวดสินค้า ได้แก่ หมวดสินค้าเกษตรกรรม หมวดสินค้าอุตสาหกรรมการเกษตร หมวดสินค้าอุตสาหกรรม และหมวดสินค้าแร่และเชื้อเพลิง มีจำนวนรายการสินค้าทั้งหมด 670 รายการ

**2. อัตราการค้า (Term of Trade)** เป็นเกณฑ์วัดความได้เปรียบเสียเปรียบทางด้านราคาของประเทศ พิจารณาจากอัตราส่วนระหว่างดัชนีราคาส่งออกกับดัชนีราคานำเข้า

1. ดัชนีราคานำเข้าของประเทศเดือนกรกฎาคม 2564 เท่ากับ 101.5 (ปีฐาน 2555 = 100) (เดือนมิถุนายน 2564 เท่ากับ 101.0) โดยดัชนีราคานำเข้าหมวดสินค้าเชื้อเพลิง เท่ากับ 88.7 หมวดสินค้าทุน เท่ากับ 107.0 หมวดสินค้าวัตถุดิบและกึ่งสำเร็จรูป เท่ากับ 105.8 หมวดสินค้าอุปโภคบริโภค เท่ากับ 108.0 และหมวดยานพาหนะและอุปกรณ์การขนส่ง เท่ากับ 95.2

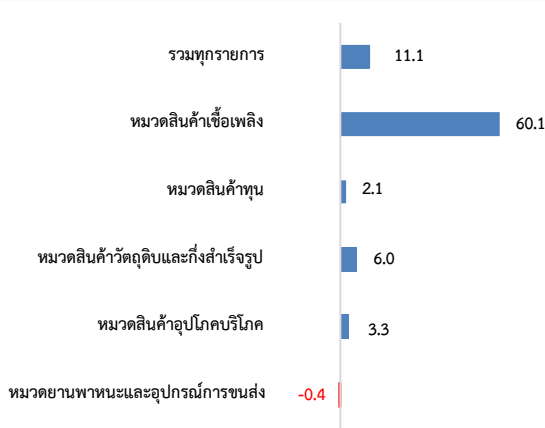
2. การเปลี่ยนแปลงของดัชนีราคานำเข้าของประเทศเดือนกรกฎาคม 2564 เมื่อเทียบกับ

2.1 เทียบกับเดือนก่อนหน้า (MoM) **สูงขึ้นร้อยละ 0.5** โดยมีการเปลี่ยนแปลง ดังนี้



หมวดสินค้าที่ดัชนีราคานำเข้าปรับตัวสูงขึ้น ประกอบด้วย หมวดสินค้าเชื้อเพลิง สูงขึ้นร้อยละ 2.5 ได้แก่ น้ำมันดิบ น้ำมันสำเร็จรูป และก๊าซธรรมชาติปิโตรเลียม หลังจากตัวเลขเศรษฐกิจสหรัฐฯ ปรับตัวดีขึ้น ซึ่งเป็นปัจจัยที่ช่วยหนุนความต้องการใช้น้ำมันให้ฟื้นตัวดีขึ้น ประกอบกับเศรษฐกิจในหลายประเทศเริ่มฟื้นตัวจากความกังวลในการแพร่ระบาดของเชื้อไวรัสโควิด-19 ที่เริ่มลดลง **หมวดสินค้าทุน** สูงขึ้นร้อยละ 0.3 ได้แก่ เครื่องมือ เครื่องใช้ทางวิทยาศาสตร์ การแพทย์ การทดสอบ เครื่องจักรไฟฟ้าและส่วนประกอบผลิตภัณฑ์โลหะ และเครื่องคอมพิวเตอร์ อุปกรณ์ และส่วนประกอบ โดยสินค้ากลุ่มนี้ได้รับแรงหนุนจากการแพร่ระบาดของเชื้อไวรัสโควิด-19 ทำให้ความต้องการเพิ่มขึ้นอย่างต่อเนื่อง และ**หมวดสินค้าวัตถุดิบและกึ่งสำเร็จรูป** สูงขึ้นร้อยละ 0.3 ได้แก่ ทองแดงและผลิตภัณฑ์ จากต้นทุนในตลาดโลกที่ปรับเพิ่มสูงขึ้น เคมีภัณฑ์และเม็ดพลาสติก ราคาสูงขึ้นตามราคาน้ำมันที่ยังทรงตัวในระดับสูง และปุ๋ย จากต้นทุนวัตถุดิบและค่าขนส่งที่เพิ่มสูงขึ้น **ขณะที่หมวดยานพาหนะและอุปกรณ์การขนส่ง ลดลงร้อยละ 1.0** ได้แก่ ส่วนประกอบและอุปกรณ์ยานยนต์ของบางรุ่นราคาปรับตัวลดลง โดยเฉพาะรถยนต์ที่ไม่ได้ใช้พลังงานทดแทน และ**หมวดสินค้าอุปโภคบริโภค ลดลงร้อยละ 0.2** ได้แก่ เครื่องประดับอัญมณี โดยเฉพาะราคาทองคำที่ความต้องการถือครองของนักลงทุนและสถาบันการลงทุนลดลง และมีการลงทุนในสินทรัพย์อื่นๆ เพิ่มขึ้น ด้านสุบ ผงซักฟอกและเครื่องสำอาง ผัก ผลไม้ และของปรุงแต่งที่ทำจากผัก ผลไม้ และผลิตภัณฑ์อาหารอื่น ๆ จากความต้องการที่ลดลง

2.2 เทียบกับเดือนเดียวกันปีก่อนหน้า (YoY) **สูงขึ้นร้อยละ 11.1** โดยมีการเปลี่ยนแปลง ดังนี้



หมวดสินค้าที่ดัชนีราคานำเข้าปรับตัวสูงขึ้น ประกอบด้วย หมวดสินค้าเชื้อเพลิง สูงขึ้นร้อยละ 60.1 ได้แก่ น้ำมันดิบ น้ำมันสำเร็จรูป และก๊าซธรรมชาติปิโตรเลียม ตามภาวะราคาน้ำมันดิบในตลาดโลกที่เพิ่มสูงขึ้น **หมวดสินค้าวัตถุดิบและกึ่งสำเร็จรูป** สูงขึ้นร้อยละ 6.0 ได้แก่ เคมีภัณฑ์ ตามราคาน้ำมันที่ปรับตัวสูงขึ้น ส่วนเหล็ก เหล็กกล้าและผลิตภัณฑ์ และทองแดงและผลิตภัณฑ์ ตามต้นทุนในตลาดโลกที่เพิ่มขึ้น และปุ๋ยจากต้นทุนวัตถุดิบและค่าขนส่งที่เพิ่มสูงขึ้น **หมวดสินค้าอุปโภคบริโภค** สูงขึ้นร้อยละ 3.3 ได้แก่ เครื่องใช้ไฟฟ้าในบ้าน นมและผลิตภัณฑ์นม เนื้อสัตว์สำหรับการบริโภค และผลิตภัณฑ์เวชกรรมและเภสัชกรรม ส่วนหนึ่งเป็นผลมาจากต้นทุนการขนส่งที่เพิ่มขึ้น และ**หมวดสินค้าทุน** สูงขึ้นร้อยละ 2.1 ได้แก่ ผลิตภัณฑ์โลหะ จากต้นทุนเหล็กที่เพิ่มขึ้น เครื่องมือ เครื่องใช้ทางวิทยาศาสตร์ การแพทย์ การทดสอบ เนื่องจากได้รับอานิสงส์จากการแพร่ระบาดของเชื้อไวรัสโควิด-19 เครื่องคอมพิวเตอร์ อุปกรณ์ และส่วนประกอบ และเครื่องจักรไฟฟ้าและส่วนประกอบ จากต้นทุนการใช้เทคโนโลยีสมัยใหม่และการขาดแคลนวัตถุดิบบางชนิด **ขณะที่หมวดยานพาหนะและอุปกรณ์การขนส่ง ลดลงร้อยละ 0.4** ได้แก่ ส่วนประกอบและอุปกรณ์ยานยนต์ เนื่องจากส่วนประกอบของรถยนต์บางรุ่นราคาลดลง

2.3 เฉลี่ย 7 เดือน ม.ค.-ก.ค. ปี 2564 เทียบกับปี 2563 (AoA) **สูงขึ้นร้อยละ 9.4** โดยมีการเปลี่ยนแปลง ดังนี้



ดัชนีราคานำเข้าปรับตัวสูงขึ้นทุกหมวดสินค้า ประกอบด้วย หมวดสินค้าเชื้อเพลิง สูงขึ้นร้อยละ 49.9 ได้แก่ น้ำมันสำเร็จรูป น้ำมันดิบ และก๊าซธรรมชาติปิโตรเลียม จากเศรษฐกิจโลกที่เริ่มฟื้นตัว **หมวดสินค้าวัตถุดิบและกึ่งสำเร็จรูป** สูงขึ้นร้อยละ 5.6 ได้แก่ เคมีภัณฑ์ และเหล็ก เหล็กกล้า และผลิตภัณฑ์ ปรับตัวสูงขึ้นตามความไม่สมดุลของการผลิตและการบริโภคในช่วงที่มีการแพร่ระบาดของเชื้อไวรัสโควิด-19 และปุ๋ยจากต้นทุนค่าขนส่งที่ปรับสูงขึ้น **หมวดสินค้าอุปโภคบริโภค** สูงขึ้นร้อยละ 3.1 ได้แก่ เครื่องใช้ไฟฟ้าในบ้าน เครื่องใช้เบ็ดเตล็ด เนื้อสัตว์สำหรับการบริโภค และนมและผลิตภัณฑ์นม ส่วนหนึ่งเป็นผลมาจากต้นทุนค่าขนส่งที่ปรับเพิ่มสูงขึ้น แม้ว่าอุปสงค์ภายในประเทศยังคงไม่ฟื้นเต็มที่ **หมวดสินค้าทุน** สูงขึ้นร้อยละ 1.8 ได้แก่ ผลิตภัณฑ์โลหะ เครื่องคอมพิวเตอร์ อุปกรณ์และส่วนประกอบ และเครื่องมือ เครื่องใช้ทางวิทยาศาสตร์ การแพทย์การทดสอบ เนื่องจากความต้องการสินค้าส่งออกขยายตัวได้ดี และ**หมวดยานพาหนะและอุปกรณ์การขนส่ง** สูงขึ้นร้อยละ 0.9 ได้แก่ ส่วนประกอบและอุปกรณ์ยานยนต์ ส่วนประกอบและอุปกรณ์จักรยานยนต์ และรถจักรยาน



# ดัชนีราคานำเข้าของประเทศ เดือนกรกฎาคม 2564

ตาราง แสดงดัชนีราคานำเข้าและอัตราการเปลี่ยนแปลงเดือนกรกฎาคม 2564



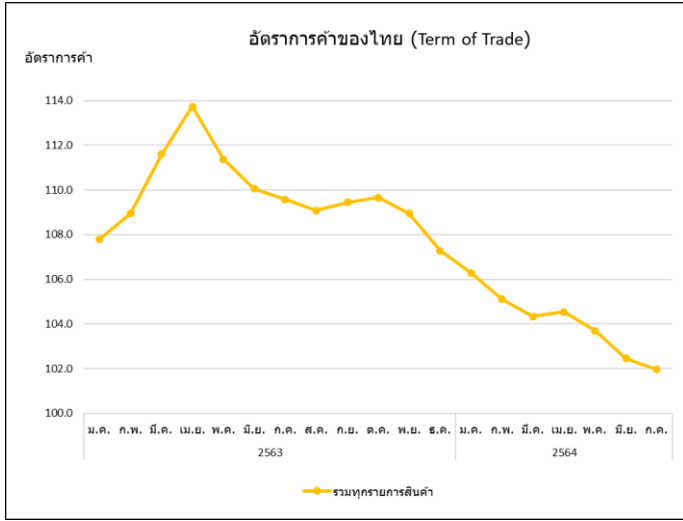
ปี 2555 = 100 (รูปเงินดอลลาร์สหรัฐ)

หมวด	สัดส่วน น้ำหนัก	เดือนกรกฎาคม 2564					เดือนมิถุนายน 2564				
		ดัชนี		อัตราการเปลี่ยนแปลง			ดัชนี		อัตราการเปลี่ยนแปลง		
		ก.ค. 64	ก.ค. 63	M/M	Y/Y	A/A	มิ.ย. 64	M/M	Y/Y	A/A	
ดัชนีราคานำเข้า	100.00	101.5	91.4	0.5	11.1	9.4	101.0	1.4	11.6	9.2	
สินค้าเชื้อเพลิง	18.30	88.7	55.4	2.5	60.1	49.9	86.5	5.6	63.8	48.4	
น้ำมันดิบ	10.71	87.8	49.5	2.6	77.4	63.3	85.6	6.3	84.1	61.0	
น้ำมันสำเร็จรูป	3.49	135.3	80.0	3.7	69.1	68.5	130.5	6.7	75.2	68.4	
ก๊าซธรรมชาติปิโตรเลียม	2.42	65.3	53.6	1.4	21.8	13.5	64.4	3.0	21.7	12.2	
สินค้าทุน	24.78	107.0	104.8	0.3	2.1	1.8	106.7	0.3	1.9	1.8	
ผลิตภัณฑ์โลหะ	1.86	115.2	103.8	0.8	11.0	9.8	114.3	-0.1	10.6	9.8	
เครื่องจักรกลและส่วนประกอบ	8.15	104.0	104.2	0.3	-0.2	-0.3	103.7	-0.4	-0.9	-0.3	
เครื่องจักรไฟฟ้าและส่วนประกอบ	6.98	104.5	103.9	-0.1	0.6	0.5	104.6	0.6	0.8	0.5	
เครื่องคอมพิวเตอร์ อุปกรณ์และส่วนประกอบ	3.39	107.8	104.2	0.3	3.5	4.2	107.5	0.3	3.6	4.4	
เครื่องมือ เครื่องใช้ทางวิทยาศาสตร์ การแพทย์ฯ	1.98	120.6	110.7	1.7	8.9	5.4	118.6	2.0	7.6	4.7	
สินค้าวัตถุดิบและกึ่งสำเร็จรูป	39.53	105.8	99.8	0.3	6.0	5.6	105.5	0.8	6.7	5.5	
สัตว์น้ำสด แช่เย็น แช่แข็ง แปรรูปและกึ่งสำเร็จรูป	1.27	135.7	126.2	0.2	7.5	6.1	135.4	1.1	7.5	5.8	
พืชและผลิตภัณฑ์จากพืช	2.90	106.2	99.6	0.8	6.6	4.8	105.4	0.9	5.7	4.6	
เคมีภัณฑ์	6.54	97.2	90.2	0.5	7.8	6.4	96.7	0.5	7.7	6.1	
ผลิตภัณฑ์จากพลาสติก	1.82	102.8	101.0	0.2	1.8	1.7	102.6	0.4	1.8	1.7	
เครื่องเพชรพลอย อัญมณี เงินแท่งและทองคำ	4.99	112.0	112.2	-0.9	-0.2	6.4	113.0	-0.5	5.1	7.7	
เหล็ก เหล็กกล้าและผลิตภัณฑ์	5.53	96.7	91.0	-0.2	6.3	5.9	96.9	1.0	7.2	5.9	
สินแร่โลหะอื่น ๆ เศษโลหะและผลิตภัณฑ์	3.97	111.0	98.4	1.8	12.8	8.5	109.0	1.3	11.6	7.6	
ปุ๋ย และยากำจัดศัตรูพืชและสัตว์	1.09	85.7	66.1	2.5	29.7	14.4	83.6	6.5	28.8	11.8	
อุปกรณ์ ส่วนประกอบเครื่องใช้ไฟฟ้าและอิเล็กทรอนิกส์	6.31	113.0	109.6	0.1	3.1	3.2	112.9	0.7	3.1	3.2	
สินค้าอุปโภคบริโภค	11.64	108.0	104.6	-0.2	3.3	3.1	108.2	0.7	3.3	3.1	
ผัก ผลไม้และของปรุงแต่งที่ทำจากผัก ผลไม้	0.87	104.4	105.1	-0.9	-0.7	-0.5	105.3	0.0	-0.6	-0.4	
ผลิตภัณฑ์เวชกรรมและเภสัชกรรม	1.32	99.7	97.6	0.0	2.2	1.5	99.7	0.2	2.3	1.4	
เครื่องใช้เบ็ดเตล็ด	0.80	106.2	102.9	0.2	3.2	3.1	106.0	-0.1	3.5	3.0	
เครื่องใช้ไฟฟ้าในบ้าน	3.04	109.6	105.2	0.6	4.2	3.5	109.0	1.2	3.4	3.5	
ยานพาหนะและอุปกรณ์การขนส่ง	5.76	95.2	95.6	-1.0	-0.4	0.9	96.2	-0.3	0.6	1.2	
รถยนต์นั่ง	0.6	111.6	109.8	0.2	1.6	0.4	111.4	0.5	1.3	0.1	
รถยนต์โดยสารและรถบรรทุก	0.3	107.9	106.9	-0.1	0.9	1.0	108	0.1	1.0	1.0	
ส่วนประกอบและอุปกรณ์ยานยนต์	4.4	91.8	92.6	-1.4	-0.9	0.9	93.1	-0.3	0.5	1.2	

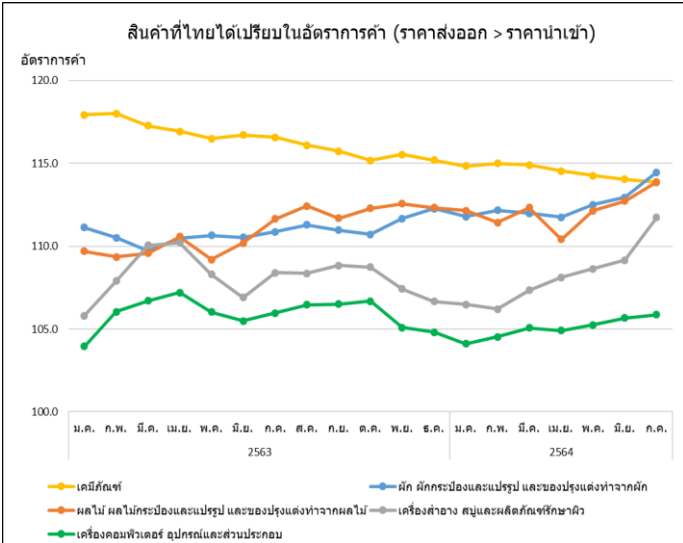
**Concept :** 1. ดัชนีราคานำเข้าของประเทศ แสดงถึงการเปลี่ยนแปลงของระดับราคาสินค้านำเข้าที่ผู้นำเข้าในประเทศไทยได้จ่ายไปเพื่อนำเข้าสินค้าจากต่างประเทศ ทั้งนี้ ราคานำเข้าที่สำรวจเป็นราคา C.I.F. (Cost, Insurance และ Freight) ครอบคลุม 5 หมวดสินค้า ได้แก่ หมวดสินค้าเชื้อเพลิง หมวดสินค้าทุน หมวดสินค้าวัตถุดิบและกึ่งสำเร็จรูป หมวดสินค้าอุปโภคบริโภค และหมวดยานพาหนะและอุปกรณ์การขนส่ง มีจำนวนรายการสินค้าทั้งหมด 730 รายการ

2. อัตราการค้า (Term of Trade) เป็นเกณฑ์วัดความได้เปรียบเสียเปรียบทางด้านราคาของประเทศ พิจารณาจากอัตราส่วนระหว่าง ดัชนีราคาส่งออกกับดัชนีราคานำเข้า

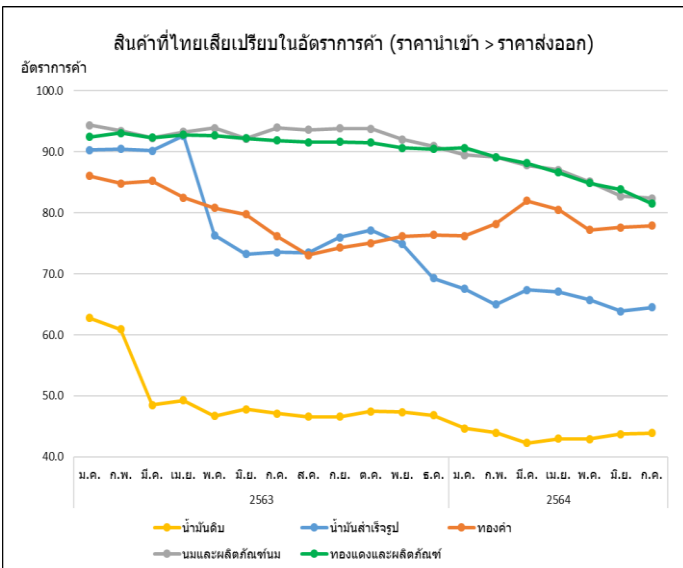
อัตราการค่าของไทยในเดือนกรกฎาคม 2564 เท่ากับ 102.0 (เดือนมิถุนายน 2564 เท่ากับ 102.4) ทั้งนี้ อัตราการค้ายังสูงกว่า 100 แสดงว่าประเทศไทยยังมีความสามารถทางการแข่งขันที่ดี



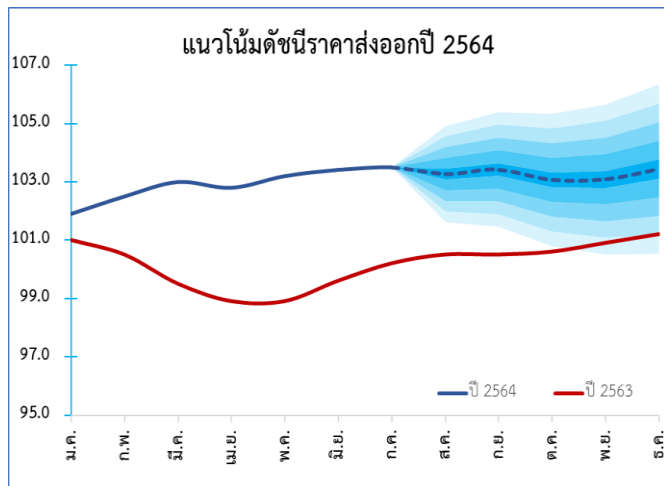
**อัตราการค่าของไทย ในเดือนกรกฎาคม 2564 เท่ากับ 102.0 (เดือนมิถุนายน 2564 เท่ากับ 102.4)** พบว่า อัตราการค้ำลดลงเป็นเดือนที่ 3 ติดต่อกัน และในภาพรวมอยู่ในทิศทางที่ลดลงต่อเนื่อง นับจากเดือนเมษายน 2563 สะท้อนถึงแม้ว่าการส่งออกจะขยายตัวได้ดี แต่ความได้เปรียบเชิงโครงสร้างราคาสินค้าส่งออกเทียบกับสินค้านำเข้าเริ่มลดลง เนื่องจากต้นทุนการนำเข้าเพิ่มขึ้น ขณะที่การปรับราคาของผู้ส่งออกยังทำได้จำกัด อย่างไรก็ตาม อัตราการค้ำยังมีค่าสูงกว่า 100 ซึ่งแสดงถึงความได้เปรียบด้านราคาสินค้าส่งออกของไทยยังดีกว่าราคาสินค้านำเข้า โดยกลุ่มสินค้าที่ราคาส่งออกสูงกว่าราคานำเข้า (ได้เปรียบในอัตราการค่า) ประกอบด้วย กลุ่มสินค้าที่ใช้วัตถุดิบขึ้นกลางจากต่างประเทศในการผลิต เช่น เคมีภัณฑ์ เครื่องสำอาง สบู่ และผลิตภัณฑ์รักษาผิว และเครื่องคอมพิวเตอร์ อุปกรณ์และส่วนประกอบ และกลุ่มสินค้าขึ้นกลางที่ใช้วัตถุดิบภายในประเทศในการผลิต เช่น ผัก ผักกระป๋องและแปรรูป และของปรุงแต่งทำจากผัก และผลไม้ ผลไม้กระป๋องและแปรรูป และของปรุงแต่งทำจากผลไม้ นอกจากนี้ ยังมีสินค้าอื่น ๆ ที่ราคาส่งออกสูงกว่าราคานำเข้า อาทิเช่น ผลิตภัณฑ์พลาสติก เม็ดพลาสติก เครื่องจักรกลและส่วนประกอบ ผลิตภัณฑ์ทำจากข้าวและแป้ง เป็นต้น



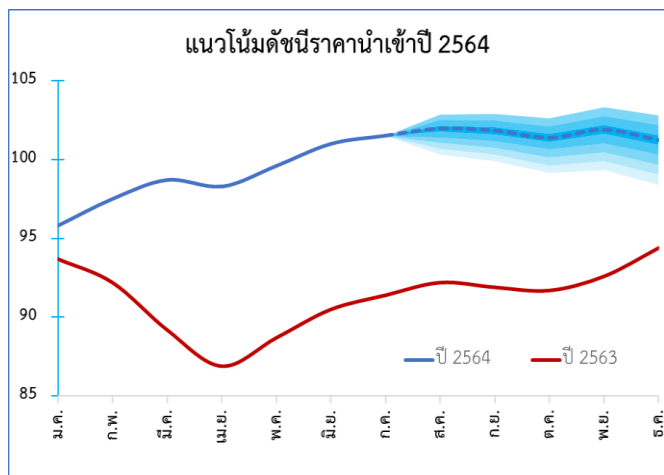
ขณะที่กลุ่มสินค้าที่ราคานำเข้าสูงกว่าราคาส่งออก (เสียเปรียบในอัตราการค่า) ได้แก่ น้ำมันดิบ น้ำมันสำเร็จรูป ทองคำ ทองแดง และผลิตภัณฑ์ และนมและผลิตภัณฑ์นม นอกจากนี้ ยังมีสินค้าอื่น ๆ ที่ราคานำเข้าสูงกว่าราคาส่งออก อาทิเช่น อัญมณีและเครื่องประดับ แผงวงจรไฟฟ้า กระดาษและผลิตภัณฑ์กระดาษ เครื่องใช้ไฟฟ้า สิ่งทอ และเสื้อผ้า เป็นต้น



แนวโน้มดัชนีราคาส่งออก-นำเข้าของประเทศ ปี 2564 คาดว่าจะสามารถเติบโตได้อย่างต่อเนื่อง ตามทิศทางเศรษฐกิจโลกและประเทศคู่ค้าสำคัญที่กลับมาขยายตัวได้ดี ส่งผลให้ความต้องการบริโภคสินค้าขยายตัวได้ในหลายกลุ่มสินค้าสำคัญ ประกอบกับฐานที่อยู่ในระดับต่ำของปีก่อน เป็นปัจจัยสนับสนุนให้ดัชนีราคาส่งออก-นำเข้าของประเทศ ปรับตัวสูงขึ้นได้ต่อเนื่องในปี 2564



**ดัชนีราคาส่งออก ปี 2564** คาดว่าดัชนีราคาในช่วงที่เหลือจะอยู่ระดับสูงแต่อัตราชะลอลงจากช่วงครึ่งแรกของปี โดยราคาที่สูงขึ้นมีปัจจัยสนับสนุนจาก 1) การทยอยฟื้นตัวทางเศรษฐกิจของหลายประเทศทั่วโลก จากการควบคุมการแพร่ระบาดของไวรัสโควิด-19 ได้ดี 2) ราคาน้ำมันดิบมีแนวโน้มสูงขึ้นตามอุปสงค์โลกที่ขยายตัว เมื่อรวมกับฐานราคาน้ำมันในปี 2563 ที่อยู่ในระดับต่ำ เป็นปัจจัยสนับสนุนให้ดัชนีราคาส่งออกมีอัตราการขยายตัวค่อนข้างสูง 3) ต้นทุนผู้ประกอบการด้านการขนส่งสินค้าระหว่างประเทศที่ยังไม่คลี่คลาย โดยเฉพาะค่าระวางเรือที่ปรับตัวสูงขึ้น 4) ความต้องการสินค้ากลุ่มอาหาร และเวชภัณฑ์ทางการแพทย์ที่ยังขยายตัวได้ต่อเนื่อง และ 5) สินค้าที่ใช้เทคโนโลยีและนวัตกรรมสมัยใหม่ เช่น คอมพิวเตอร์ อุปกรณ์และการสื่อสารยังอยู่ในกระแสความต้องการของตลาด



**ดัชนีราคานำเข้า ปี 2564** คาดว่าจะปรับตัวสูงขึ้นแต่มีอัตราที่ชะลอลงเช่นกัน โดยมีปัจจัยสนับสนุนจาก 1) เศรษฐกิจประเทศสำคัญกลับมาฟื้นตัว ส่งผลให้ความต้องการสินค้ามีแนวโน้มเพิ่มขึ้นเป็นวงกว้าง 2) ราคาน้ำมันมีแนวโน้มสูงขึ้นกว่าปี 2563 3) ราคาวัตถุดิบที่สำคัญในตลาดโลกมีแนวโน้มปรับตัวสูงขึ้น เช่น เหล็ก ทองแดง และอะลูมิเนียม เป็นต้น 4) ราคาสินค้าคอมพิวเตอร์และอิเล็กทรอนิกส์ปรับตัวสูงขึ้น และ 5) ต้นทุนการขนส่งปรับตัวสูงขึ้น