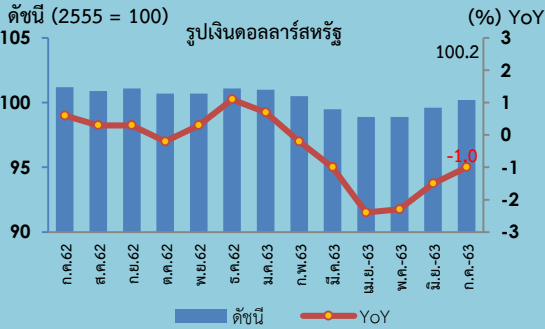
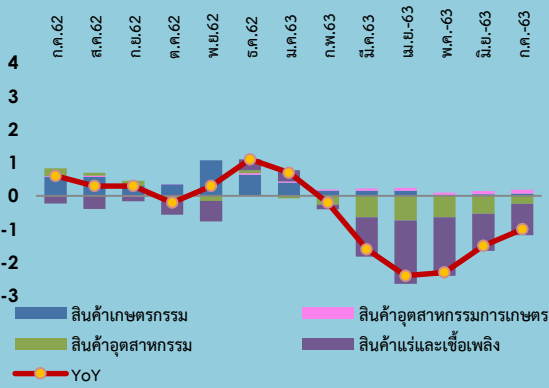


Export Price Index (EXPI)



องค์ประกอบของการเปลี่ยนแปลงดัชนีราคาส่งออก (Percentage Points)



ดัชนีราคาส่งออกเดือนกรกฎาคม 2563 เท่ากับ 100.2

ดัชนีราคานำเข้าเดือนกรกฎาคม 2563 เท่ากับ 91.4

เมื่อเทียบกับระยะเวลา	การเปลี่ยนแปลง	ร้อยละ	เมื่อเทียบกับระยะเวลา	การเปลี่ยนแปลง	ร้อยละ
เดือนมิถุนายน 2563 (MoM)	สูงขึ้น	0.6	เดือนมิถุนายน 2563 (MoM)	สูงขึ้น	1.0
เดือนกรกฎาคม 2562 (YoY)	ลดลง	-1.0	เดือนกรกฎาคม 2562 (YoY)	ลดลง	-2.4
เฉลี่ย ม.ค.-ก.ค. ปี 2563	ลดลง	-1.2	เฉลี่ย ม.ค.-ก.ค. ปี 2563	ลดลง	-2.9
เทียบกับปี 2562 (AoA)			เทียบกับปี 2562 (AoA)		

Highlights

ดัชนีราคาส่งออก เดือนกรกฎาคม 2563 เทียบกับเดือนเดียวกันปีก่อน ลดลงร้อยละ 1.0 (YoY) หดตัวน้อยลงต่อเนื่อง เป็นเดือนที่ 3 ติดต่อกัน โดยมีปัจจัยหลักจากผลของราคาน้ำมันดิบโลกทยอยปรับตัวสูงขึ้นจากเดือนก่อนหน้า ประกอบกับความต้องการสินค้าจากตลาดต่างๆ กลับมาฟื้นตัวเนื่องจากหลายประเทศมีการควบคุมสถานการณ์การแพร่ระบาดของไวรัสโควิด-19 ดีขึ้น ส่งผลให้หมวดสินค้าแร่และเชื้อเพลิง ลดลงในอัตราน้อยลงที่ร้อยละ 26.4 และหมวดสินค้าอุตสาหกรรม ลดลงร้อยละ 0.4 ได้แก่ น้ำมันสำเร็จรูป น้ำมันดิบ รถยนต์ อุปกรณ์และส่วนประกอบ เม็ดพลาสติก เครื่องใช้ไฟฟ้า และผลิตภัณฑ์พลาสติก ขณะที่หมวดสินค้าอุตสาหกรรมการเกษตร และหมวดสินค้าเกษตรกรรม ปรับตัวสูงขึ้นร้อยละ 2.2 และ 0.9 ตามลำดับ ได้แก่ น้ำตาลทราย อาหารทะเลกระป๋องและแปรรูป ผลไม้กระป๋องและแปรรูป ข้าว ไก่สดแช่เย็นแช่แข็งและแปรรูป และผลไม้สดแช่เย็นแช่แข็งและแห้ง ซึ่งเป็นไปตามความต้องการบริโภคสินค้าประเภทอาหารที่เพิ่มขึ้น รวมถึงผลของต้นทุนค่าใช้จ่ายการขนส่งสินค้าปรับตัวสูงขึ้นมาก

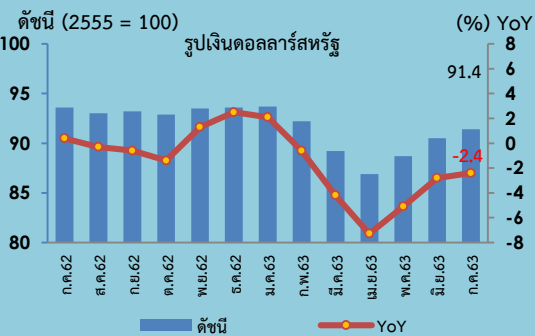
ดัชนีราคานำเข้า เดือนกรกฎาคม 2563 เทียบกับเดือนเดียวกันปีก่อน ลดลงร้อยละ 2.4 (YoY) หมวดสินค้าที่ดัชนีราคานำเข้าปรับลดลง ประกอบด้วย หมวดสินค้าเชื้อเพลิงเป็นหลัก ลดลงร้อยละ 21.9 ได้แก่ น้ำมันดิบ ก๊าซธรรมชาติปิโตรเลียม และน้ำมันสำเร็จรูป เนื่องจากตลาดราคาน้ำมันดิบโลกลดลงจากปีก่อนหน้า ตามแนวโน้มเศรษฐกิจโลกที่ชะลอตัว หมวดยานพาหนะและอุปกรณ์การขนส่ง ลดลงร้อยละ 0.6 ได้แก่ ส่วนประกอบและอุปกรณ์ยานยนต์ ขณะที่หมวดสินค้าวัตถุดิบและกึ่งสำเร็จรูป สูงขึ้นร้อยละ 1.8 ได้แก่ ทองคำ เหล็ก เหล็กกล้าและผลิตภัณฑ์ และอุปกรณ์ส่วนประกอบ เครื่องใช้ไฟฟ้าและอิเล็กทรอนิกส์ และพืชและผลิตภัณฑ์จากพืชอื่น ๆ หมวดสินค้าอุปโภคบริโภค สูงขึ้นร้อยละ 1.7 ได้แก่ เครื่องใช้ไฟฟ้าในบ้าน เครื่องประดับอัญมณี ผัก ผลไม้และของปรุงแต่งที่ทำจากผัก ผลไม้ และกาแฟ ชา เครื่องเทศ และหมวดสินค้าทุน สูงขึ้นร้อยละ 1.0 ได้แก่ เครื่องมือ เครื่องใช้ทางวิทยาศาสตร์ การแพทย์ การทดสอบ เครื่องจักรไฟฟ้าและส่วนประกอบ เครื่องคอมพิวเตอร์ อุปกรณ์และส่วนประกอบ และผลิตภัณฑ์โลหะ

แนวโน้มราคาส่งออก-นำเข้าของไทย ปี 2563 คาดว่าจะต่ำกว่าปีก่อนหน้า แต่มีแนวโน้มฟื้นตัวอย่างช้าๆ ในช่วงครึ่งปีหลัง โดยมีปัจจัยกดดัน ได้แก่ 1) เศรษฐกิจโลกได้รับผลกระทบจากการแพร่ระบาดของไวรัสโควิด-19 ทำให้ความต้องการสินค้าสำคัญของโลกชะลอตัว 2) ราคาน้ำมันดิบโลกยังทรงตัวอยู่ในระดับต่ำเมื่อเทียบกับปีก่อนหน้า 3) ความตึงเครียดทางการค้าระหว่างสหรัฐอเมริกากับจีน กลับมาเป็นประเด็นอีกครั้ง อย่างไรก็ตาม ยังมีปัจจัยสนับสนุนให้ราคาส่งออก-นำเข้าสูงขึ้น ได้แก่ 1) ปัญหาภัยธรรมชาติส่งผลให้ราคาสินค้าเกษตร และสินค้าเกษตรแปรรูปสูงขึ้น 2) การปรับตัวสูงขึ้นชั่วคราวของราคาทองคำ 3) การผ่อนคลายมาตรการล็อกดาวน์ของหลายประเทศ ทำให้การส่งออก-นำเข้าสินค้าขยายตัวดีขึ้น และ 4) ต้นทุนวัตถุดิบและค่าขนส่งสินค้าระหว่างประเทศปรับตัวสูงขึ้น

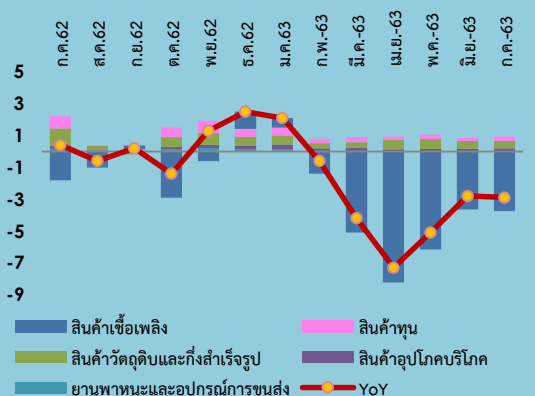
อัตรการการค้า (Term of Trade) เดือนกรกฎาคม 2563

อัตรการการค้าของไทย ในเดือนกรกฎาคม 2563 เท่ากับ 109.6 (เดือนมิถุนายน 2563 เท่ากับ 110.1) ทั้งนี้ อัตรการการค้ายังสูงกว่า 100 แสดงว่า ประเทศไทยมีความสามารถทางการแข่งขันที่ดี โดยกลุ่มสินค้าที่ไทยมีศักยภาพในการแข่งขัน ได้แก่ เคมีภัณฑ์ ผักและผลไม้กระป๋องและแปรรูป และของปรุงแต่งทำจากผักและผลไม้ ซึ่งเป็นไปตามความต้องการของตลาดโลก ประกอบกับต้นทุนวัตถุดิบที่ปรับตัวสูงขึ้น และปริมาณผลผลิตทางการเกษตรที่ออกสู่ตลาดน้อยลง ขณะที่กลุ่มสินค้าที่ราคานำเข้าสูงกว่าราคาที่ได้รับจากการส่งออก ได้แก่ น้ำมันดิบ น้ำมันสำเร็จรูป ทองคำ เนื่องจากคุณภาพสินค้ามีลักษณะที่แตกต่างกัน รวมทั้งทองคำ ราคาส่งออกเป็นไปตามสัญญาณซื้อขายล่วงหน้า ซึ่งในปัจจุบันต่ำกว่าราคานำเข้าที่มีการนำเข้าเพื่อรอการเก็งกำไรในช่วงต่อไปตามวัฏจักรราคาทองคำขาขึ้น เป็นต้น

Import Price Index (IMPI)



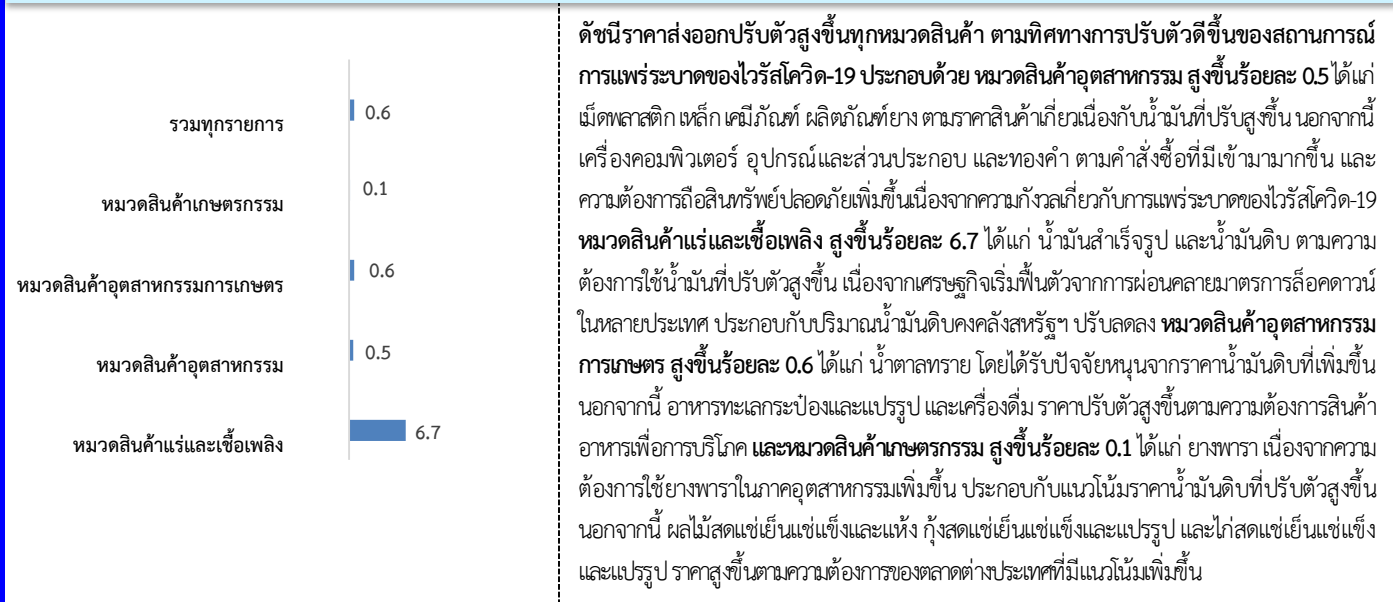
องค์ประกอบของการเปลี่ยนแปลงดัชนีราคานำเข้า (Percentage Points)



1. ดัชนีราคาส่งออกของประเทศเดือนกรกฎาคม 2563 เท่ากับ 100.2 (ปีฐาน 2555 = 100) (เดือนมิถุนายน 2563 เท่ากับ 99.6) โดยดัชนีราคาส่งออกหมวดสินค้าเกษตรกรรม เท่ากับ 103.5 หมวดสินค้าอุตสาหกรรมการเกษตร เท่ากับ 108.9 หมวดสินค้าอุตสาหกรรม เท่ากับ 102.5 และหมวดสินค้าแร่และเชื้อเพลิง เท่ากับ 58.7

2. การเปลี่ยนแปลงของดัชนีราคาส่งออกของประเทศเดือนกรกฎาคม 2563 เมื่อเทียบกับ

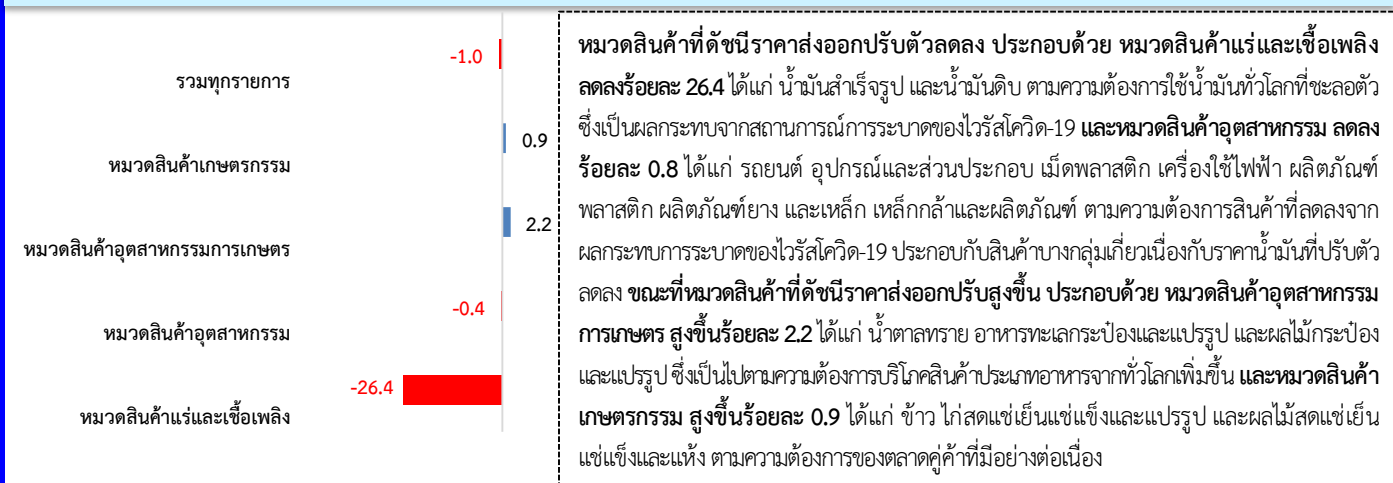
2.1 เทียบกับเดือนก่อนหน้า (MoM) **สูงขึ้นร้อยละ 0.6** โดยมีการเปลี่ยนแปลง ดังนี้



ดัชนีราคาส่งออกปรับตัวสูงขึ้นทุกหมวดสินค้า ตามทิศทางการปรับตัวดีขึ้นของสถานการณ์การแพร่ระบาดของไวรัสโควิด-19 ประกอบด้วย หมวดสินค้าอุตสาหกรรม สูงขึ้นร้อยละ 0.5 ได้แก่ เม็ดพลาสติก เหล็ก เหมืองแร่ ผลิตภัณฑ์ยาง ตามราคาสินค้าที่เกี่ยวข้องกับน้ำมันที่ปรับสูงขึ้น นอกจากนี้ เครื่องคอมพิวเตอร์ อุปกรณ์และส่วนประกอบ และทองคำ ตามคำสั่งซื้อที่มีเข้ามามากขึ้น และความต้องการถือสินทรัพย์ปลอดภัยเพิ่มขึ้นเนื่องจากความกังวลเกี่ยวกับการแพร่ระบาดของไวรัสโควิด-19

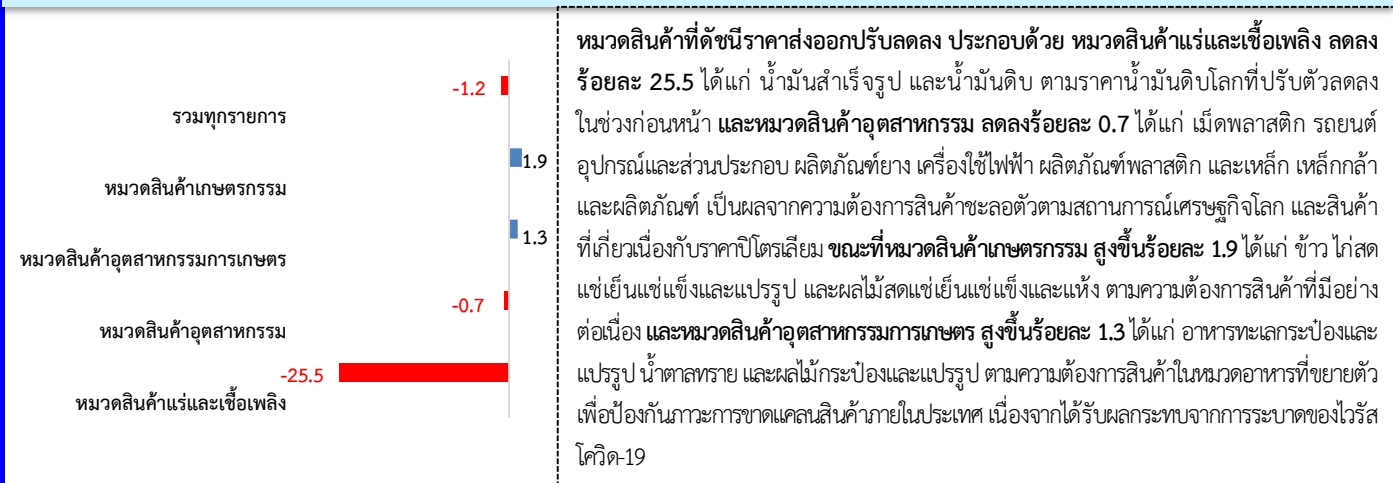
หมวดสินค้าแร่และเชื้อเพลิง สูงขึ้นร้อยละ 6.7 ได้แก่ น้ำมันสำเร็จรูป และน้ำมันดิบ ตามความต้องการใช้น้ำมันที่ปรับตัวสูงขึ้น เนื่องจากเศรษฐกิจเริ่มฟื้นตัวจากการผ่อนคลายมาตรการล็อกดาวน์ในหลายประเทศ ประกอบกับปริมาณน้ำมันดิบคลังสหรัฐฯ ปรับลดลง **หมวดสินค้าอุตสาหกรรมการเกษตร สูงขึ้นร้อยละ 0.6** ได้แก่ น้ำตาลทราย โดยได้รับปัจจัยหนุนจากราคาน้ำมันดิบที่เพิ่มขึ้น นอกจากนี้ อาหารทะเลกระป๋องและแปรรูป และเครื่องดื่ม ราคาปรับตัวสูงขึ้นตามความต้องการสินค้าอาหารเพื่อการบริโภค และ**หมวดสินค้าเกษตรกรรม สูงขึ้นร้อยละ 0.1** ได้แก่ ยางพารา เนื่องจากความต้องการใช้ยางพาราในภาคอุตสาหกรรมเพิ่มขึ้น ประกอบกับแนวโน้มราคาน้ำมันดิบที่ปรับตัวสูงขึ้น นอกจากนี้ ผลไม้สดแช่เย็นแช่แข็งและแห้ง กุ้งสดแช่เย็นแช่แข็งและแปรรูป และไก่สดแช่เย็นแช่แข็งและแปรรูป ราคาสูงขึ้นตามความต้องการของตลาดต่างประเทศที่มีแนวโน้มเพิ่มขึ้น

2.2 เทียบกับเดือนเดียวกันปีก่อนหน้า (YoY) **ลดลงร้อยละ 1.0** โดยมีการเปลี่ยนแปลง ดังนี้



หมวดสินค้าที่ดัชนีราคาส่งออกปรับตัวลดลง ประกอบด้วย **หมวดสินค้าแร่และเชื้อเพลิง ลดลงร้อยละ 26.4** ได้แก่ น้ำมันสำเร็จรูป และน้ำมันดิบ ตามความต้องการใช้น้ำมันทั่วโลกที่ชะลอตัว ซึ่งเป็นผลกระทบจากสถานการณ์การระบาดของไวรัสโควิด-19 และ**หมวดสินค้าอุตสาหกรรม ลดลงร้อยละ 0.8** ได้แก่ รถยนต์ อุปกรณ์และส่วนประกอบ เม็ดพลาสติก เครื่องใช้ไฟฟ้า ผลิตภัณฑ์พลาสติก ผลิตภัณฑ์ยาง และเหล็ก เหล็กกล้าและผลิตภัณฑ์ ตามความต้องการสินค้าที่ลดลงจากผลกระทบการระบาดของไวรัสโควิด-19 ประกอบกับสินค้าบางกลุ่มเกี่ยวข้องกับราคาน้ำมันที่ปรับตัวลดลง ขณะที่**หมวดสินค้าที่ดัชนีราคาส่งออกปรับสูงขึ้น** ประกอบด้วย **หมวดสินค้าอุตสาหกรรมการเกษตร สูงขึ้นร้อยละ 2.2** ได้แก่ น้ำตาลทราย อาหารทะเลกระป๋องและแปรรูป และผลไม้กระป๋องและแปรรูป ซึ่งเป็นไปตามความต้องการบริโภคสินค้าประเภทอาหารจากทั่วโลกเพิ่มขึ้น และ**หมวดสินค้าเกษตรกรรม สูงขึ้นร้อยละ 0.9** ได้แก่ ข้าว ไก่สดแช่เย็นแช่แข็งและแปรรูป และผลไม้สดแช่เย็นแช่แข็งและแห้ง ตามความต้องการของตลาดคู่ค้าที่มีอย่างต่อเนื่อง

2.3 เฉลี่ย 7 เดือน ม.ค.-ก.ค. ปี 2563 เทียบกับปี 2562 (AoA) **ลดลงร้อยละ 1.2** โดยมีการเปลี่ยนแปลง ดังนี้



หมวดสินค้าที่ดัชนีราคาส่งออกปรับลดลง ประกอบด้วย **หมวดสินค้าแร่และเชื้อเพลิง ลดลงร้อยละ 25.5** ได้แก่ น้ำมันสำเร็จรูป และน้ำมันดิบ ตามราคาน้ำมันดิบโลกที่ปรับตัวลดลงในช่วงก่อนหน้า และ**หมวดสินค้าอุตสาหกรรม ลดลงร้อยละ 0.7** ได้แก่ เม็ดพลาสติก รถยนต์ อุปกรณ์และส่วนประกอบ ผลิตภัณฑ์ยาง เครื่องใช้ไฟฟ้า ผลิตภัณฑ์พลาสติก และเหล็ก เหล็กกล้า และผลิตภัณฑ์ เป็นผลจากความต้องการสินค้าชะลอตัวตามสถานการณ์เศรษฐกิจโลก และสินค้าที่เกี่ยวข้องกับราคาปิโตรเลียม ขณะที่**หมวดสินค้าเกษตรกรรม สูงขึ้นร้อยละ 1.9** ได้แก่ ข้าว ไก่สดแช่เย็นแช่แข็งและแปรรูป และผลไม้สดแช่เย็นแช่แข็งและแห้ง ตามความต้องการสินค้าที่มีอย่างต่อเนื่อง และ**หมวดสินค้าอุตสาหกรรมการเกษตร สูงขึ้นร้อยละ 1.3** ได้แก่ อาหารทะเลกระป๋องและแปรรูป น้ำตาลทราย และผลไม้กระป๋องและแปรรูป ตามความต้องการสินค้าในหมวดอาหารที่ขยายตัวเพื่อป้องกันภาวะการขาดแคลนสินค้าภายในประเทศ เนื่องจากได้รับผลกระทบจากการระบาดของไวรัสโควิด-19

ดัชนีราคาส่งออกประจำเดือนกรกฎาคม ปี 2563



ตาราง แสดงดัชนีราคาส่งออกและอัตราการเปลี่ยนแปลงเดือนกรกฎาคม 2563

ปี 2555 = 100 (รูปเงินดอลลาร์สหรัฐ)

หมวด	สัดส่วน น้ำหนัก ก.ค. 63	เดือนกรกฎาคม 2563					เดือนมิถุนายน 2563			
		ดัชนี		อัตราการเปลี่ยนแปลง			ดัชนี		อัตราการเปลี่ยนแปลง	
		ก.ค. 63	ก.ค. 62	M/M	Y/Y	A/A	มิ.ย. 63	M/M	Y/Y	A/A
ดัชนีราคาส่งออก	100.00	100.2	101.2	0.6	-1.0	-1.2	99.6	0.7	-1.5	-1.3
สินค้าเกษตรกรรม	9.02	103.5	102.6	0.1	0.9	1.9	103.4	1.8	0.6	2.0
สินค้ากสิกรรม	6.54	96.2	96.1	-0.2	0.1	1.2	96.4	2.0	-0.6	1.4
สินค้าประมง	0.74	115.8	121.7	0.8	-4.8	-4.4	114.9	2.5	-4.5	-4.3
ปศุสัตว์	1.75	138.4	130.1	0.7	6.4	8.0	137.5	0.8	8.4	8.4
สินค้าอุตสาหกรรมเกษตร	7.77	108.9	106.6	0.6	2.2	1.3	108.3	0.2	1.7	1.2
อาหารทะเลกระป๋องและแปรรูป	1.58	126.8	123.1	0.3	3.0	2.4	126.4	0.2	3.2	2.4
น้ำตาลทรายและกากน้ำตาล	1.35	90.9	85.6	2.1	6.2	1.8	89.0	0.3	3.4	1.1
ผลไม้กระป๋องและแปรรูป	0.68	121.8	118.5	-0.1	2.8	3.1	121.9	0.3	3.7	3.1
ผลิตภัณฑ์ข้าวสาลีและอาหารสำเร็จรูปอื่น	0.91	107.0	107.5	0.0	-0.5	-0.1	107.0	0.1	-0.5	0.0
สินค้าอุตสาหกรรม	80.52	102.5	102.9	0.5	-0.4	-0.7	102.0	0.2	-0.8	-0.7
สิ่งทอ	2.80	105.2	106.6	-0.4	-1.3	-0.6	105.6	0.1	-0.9	-0.5
อัญมณีและเครื่องประดับ	6.70	100.2	93.3	1.3	7.4	6.5	98.9	0.4	6.8	6.3
เครื่องใช้ไฟฟ้า	9.83	105.6	106.6	-0.2	-0.9	-0.7	105.8	0.2	-0.7	-0.6
เครื่องอิเล็กทรอนิกส์	14.94	105.5	103.6	0.5	1.8	0.6	105.0	0.4	1.3	0.4
เหล็ก เหล็กกล้าและผลิตภัณฑ์	2.26	103.3	104.8	0.5	-1.4	-1.2	102.8	0.1	-1.5	-1.2
เม็ดพลาสติก	3.63	92.5	97.7	2.7	-5.3	-9.1	90.1	1.6	-8.7	-9.8
ผลิตภัณฑ์พลาสติก	1.63	102.3	107.1	-1.6	-4.5	-2.7	104.0	0.3	-3.0	-2.3
เคมีภัณฑ์	3.08	105.1	105.6	0.3	-0.5	-0.4	104.8	0.4	-0.6	-0.4
ผลิตภัณฑ์ยาง	4.61	97.7	98.7	0.2	-1.0	-1.6	97.5	-0.2	-1.4	-1.7
ยานพาหนะ อุปกรณ์และส่วนประกอบ	14.28	101.5	104.8	0.6	-3.1	-2.7	100.9	0.0	-3.5	-2.7
สินค้าแร่และเชื้อเพลิง	2.68	58.7	79.8	6.7	-26.4	-25.5	55.0	18.0	-29.0	-25.3
น้ำมันดิบ	0.14	23.3	43.6	5.0	-46.6	-43.8	22.2	24.7	-48.4	-43.5
น้ำมันสำเร็จรูป	2.18	58.8	81.2	7.7	-27.6	-26.6	54.6	21.1	-30.4	-26.4

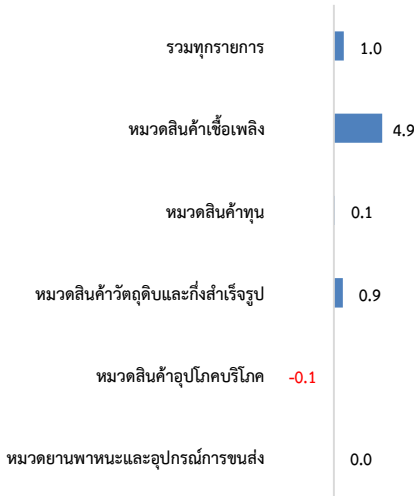
Concept : 1. ดัชนีราคาส่งออกของประเทศ แสดงถึงการเปลี่ยนแปลงของระดับราคาสินค้าส่งออกในรูปของดัชนี โดยใช้วิธีการเปลี่ยนแปลงของราคาส่งออกที่ผู้ส่งออกในประเทศไทยได้ส่งออกสินค้าไปต่างประเทศ ทั้งนี้ ราคาส่งออกที่สำรวจเป็นราคา F.O.B. (Free On Broad) ครอบคลุม 4 หมวดสินค้า ได้แก่ หมวดสินค้าเกษตรกรรม หมวดสินค้าอุตสาหกรรมเกษตร หมวดสินค้าอุตสาหกรรม และหมวดสินค้าแร่และเชื้อเพลิง มีจำนวนรายการสินค้าทั้งหมด 670 รายการ

2. อัตราการค้า (Term of Trade) เป็นเกณฑ์วัดความได้เปรียบเสียเปรียบทางการค้าของประเทศ พิจารณาจากอัตราส่วนระหว่าง ดัชนีราคาส่งออกกับดัชนีราคานำเข้า

1. ดัชนีราคานำเข้าของประเทศเดือนกรกฎาคม 2563 เท่ากับ 91.4 (ปีฐาน 2555 = 100) (เดือนมิถุนายน 2563 เท่ากับ 90.5) โดยดัชนีราคานำเข้าหมวดสินค้าเชื้อเพลิง เท่ากับ 55.4 หมวดสินค้าทุน เท่ากับ 104.8 หมวดสินค้าวัตถุดิบและกึ่งสำเร็จรูป เท่ากับ 99.8 หมวดสินค้าอุปโภคบริโภค เท่ากับ 104.6 และหมวดยานพาหนะและอุปกรณ์การขนส่ง เท่ากับ 95.6

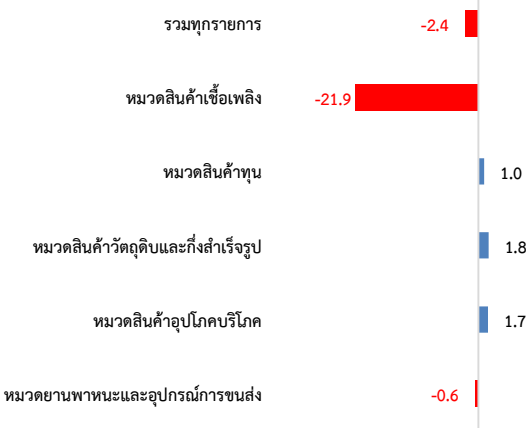
2. การเปลี่ยนแปลงของดัชนีราคานำเข้าของประเทศเดือนกรกฎาคม 2563 เมื่อเทียบกับ

2.1 เทียบกับเดือนก่อนหน้า (MoM) **สูงขึ้นร้อยละ 1.0** โดยมีการเปลี่ยนแปลง ดังนี้



หมวดสินค้าที่ดัชนีราคานำเข้าปรับสูงขึ้น ประกอบด้วย หมวดสินค้าเชื้อเพลิง สูงขึ้นร้อยละ 4.9 ได้แก่ น้ำมันดิบ น้ำมันสำเร็จรูป และก๊าซธรรมชาติปิโตรเลียม เนื่องจากความต้องการใช้น้ำมันมีแนวโน้มเติบโตต่อเนื่อง หลังจากหลายประเทศทั่วโลกเริ่มคลายมาตรการปิดเมือง และรัฐบาลในหลายประเทศเริ่มส่งเสริมการลงทุนและการจ้างงานมากขึ้น เพื่อเป็นการกระตุ้นเศรษฐกิจจากผลกระทบของการแพร่ระบาดของเชื้อไวรัสโควิด-19 หมวดสินค้าวัตถุดิบและกึ่งสำเร็จรูป สูงขึ้นร้อยละ 0.9 ได้แก่ ทองคำ เหล็ก เหล็กกล้าและผลิตภัณฑ์ และเคมีภัณฑ์ หมวดยานพาหนะและอุปกรณ์การขนส่ง สูงขึ้นร้อยละ 0.1 ได้แก่ เครื่องคอมพิวเตอร์ อุปกรณ์และส่วนประกอบ เครื่องมือ เครื่องใช้ทางวิทยาศาสตร์ การแพทย์ การทดสอบ และผลิตภัณฑ์โลหะ ขณะที่หมวดสินค้าอุปโภคบริโภค และบริโภค ลดลงร้อยละ 0.1 ได้แก่ ผัก ผลไม้และของปรุงแต่งที่ทำจากผัก ผลไม้ ผลิตภัณฑ์อาหารอื่น ๆ และเครื่องใช้ไฟฟ้าในบ้าน สำหรับหมวดสินค้าทุน ดัชนีราคานำเข้าไม่เปลี่ยนแปลง แต่มีกลุ่มสินค้าที่ปรับสูงขึ้น ได้แก่ ส่วนประกอบและอุปกรณ์จักรยานยนต์ และรถจักรยาน และกลุ่มสินค้าที่ปรับลดลง ได้แก่ ยางรถยนต์ และรถยนต์นั่ง

2.2 เทียบกับเดือนเดียวกันปีก่อนหน้า (YoY) **ลดลงร้อยละ 2.4** โดยมีการเปลี่ยนแปลง ดังนี้



หมวดสินค้าที่ดัชนีราคานำเข้าปรับลดลง ประกอบด้วย หมวดสินค้าเชื้อเพลิงเป็นหลัก ลดลงร้อยละ 21.9 ได้แก่ น้ำมันดิบ ก๊าซธรรมชาติปิโตรเลียม และน้ำมันสำเร็จรูป เนื่องจากตลาดราคาน้ำมันดิบโลกลดลงจากปีก่อนหน้า ตามแนวโน้มเศรษฐกิจโลกที่ชะลอตัว หมวดยานพาหนะและอุปกรณ์การขนส่ง ลดลงร้อยละ 0.6 ได้แก่ ส่วนประกอบและอุปกรณ์ยานยนต์ ขณะที่หมวดสินค้าวัตถุดิบและกึ่งสำเร็จรูป สูงขึ้นร้อยละ 1.8 ได้แก่ ทองคำ เหล็ก เหล็กกล้าและผลิตภัณฑ์ และอุปกรณ์ ส่วนประกอบเครื่องใช้ไฟฟ้าและอิเล็กทรอนิกส์ และพืชและผลิตภัณฑ์จากพืชอื่น ๆ หมวดสินค้าอุปโภคบริโภค สูงขึ้นร้อยละ 1.7 ได้แก่ เครื่องใช้ไฟฟ้าในบ้าน เครื่องประดับอัญมณี ผัก ผลไม้และของปรุงแต่งที่ทำจากผัก ผลไม้ และกาแฟ ชา เครื่องเทศ และหมวดสินค้าทุน สูงขึ้นร้อยละ 1.0 ได้แก่ เครื่องมือ เครื่องใช้ทางวิทยาศาสตร์ การแพทย์ การทดสอบ เครื่องจักรไฟฟ้าและส่วนประกอบ เครื่องคอมพิวเตอร์ อุปกรณ์และส่วนประกอบ และผลิตภัณฑ์โลหะ

2.3 เฉลี่ย 7 เดือน (ม.ค.-ก.ค.) ปี 2563 เทียบกับปี 2562 (AoA) **ลดลงร้อยละ 2.9** โดยมีการเปลี่ยนแปลง ดังนี้



หมวดสินค้าที่ดัชนีราคานำเข้าปรับลดลง ประกอบด้วย หมวดสินค้าเชื้อเพลิง ลดลงร้อยละ 24.9 ได้แก่ น้ำมันดิบ น้ำมันสำเร็จรูป และก๊าซธรรมชาติปิโตรเลียม ขณะที่หมวดสินค้าอุปโภคบริโภค สูงขึ้นร้อยละ 1.9 ได้แก่ เครื่องใช้ไฟฟ้าในบ้าน เครื่องประดับอัญมณี ผัก ผลไม้และของปรุงแต่งที่ทำจากผัก ผลไม้ และกาแฟ ชา เครื่องเทศ หมวดสินค้าวัตถุดิบและกึ่งสำเร็จรูป สูงขึ้นร้อยละ 1.4 ได้แก่ ทองคำ อุปกรณ์ ส่วนประกอบเครื่องใช้ไฟฟ้าและอิเล็กทรอนิกส์ เหล็ก เหล็กกล้าและผลิตภัณฑ์ แผงวงจรไฟฟ้า และพืชและผลิตภัณฑ์จากพืชอื่น ๆ หมวดสินค้าทุน สูงขึ้นร้อยละ 1.3 ได้แก่ เครื่องจักรไฟฟ้าและส่วนประกอบ เครื่องมือ เครื่องใช้ทางวิทยาศาสตร์ การแพทย์ การทดสอบ เครื่องคอมพิวเตอร์และอุปกรณ์และผลิตภัณฑ์โลหะ และหมวดยานพาหนะและอุปกรณ์การขนส่ง สูงขึ้นร้อยละ 0.4 ได้แก่ รถยนต์นั่ง ส่วนประกอบและอุปกรณ์ยานยนต์ และรถยนต์โดยสารและรถบรรทุก

ดัชนีราคานำเข้าประจำเดือนกรกฎาคม ปี 2563



ตาราง แสดงดัชนีราคานำเข้าและอัตราการเปลี่ยนแปลงเดือนกรกฎาคม 2563

ปี 2555 = 100 (รูปเงินดอลลาร์สหรัฐ)

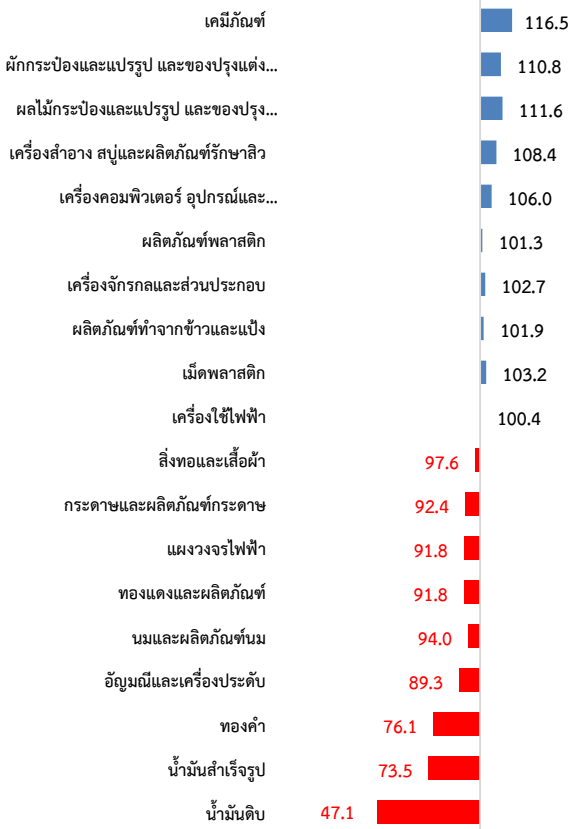
หมวด	สัดส่วน น้ำหนัก	เดือนกรกฎาคม 2563					เดือนมิถุนายน 2563			
		ดัชนี		อัตราการเปลี่ยนแปลง			ดัชนี		อัตราการเปลี่ยนแปลง	
	ก.ค. 63	ก.ค. 63	ก.ค. 62	M/M	Y/Y	A/A	มิ.ย. 63	M/M	Y/Y	A/A
ดัชนีราคานำเข้า	100.00	91.4	93.6	1.0	-2.4	-2.9	90.5	2.0	-2.8	-3.0
สินค้าเชื้อเพลิง	12.70	55.4	70.9	4.9	-21.9	-24.9	52.8	15.0	-24.2	-25.6
น้ำมันดิบ	6.71	49.5	71.1	6.5	-30.4	-32.8	46.5	22.0	-33.3	-33.2
น้ำมันสำเร็จรูป	2.29	80.0	89.8	7.4	-10.9	-20.6	74.5	26.1	-16.2	-22.2
ก๊าซธรรมชาติปิโตรเลียม	2.21	53.6	60.5	1.3	-11.4	-12.7	52.9	-3.1	-11.5	-13.0
สินค้าทุน	26.95	104.8	103.8	0.1	1.0	1.3	104.7	0.1	0.9	1.3
ผลิตภัณฑ์โลหะ	1.86	103.8	102.5	0.5	1.3	1.6	103.3	0.6	1.5	1.6
เครื่องจักรกลและส่วนประกอบ	9.07	104.2	105.3	-0.4	-1.0	0.1	104.6	-0.1	-0.3	0.3
เครื่องจักรไฟฟ้าและส่วนประกอบ	7.71	103.9	102.5	0.1	1.4	2.1	103.8	-0.1	1.3	2.2
เครื่องคอมพิวเตอร์ อุปกรณ์และส่วนประกอบ	3.64	104.2	101.9	0.4	2.3	0.6	103.8	1.2	0.9	0.3
เครื่องมือ เครื่องใช้ทางวิทยาศาสตร์ การแพทย์ฯ	2.02	110.7	104.8	0.5	5.6	4.9	110.2	-0.6	4.9	4.9
สินค้าวัตถุดิบและกึ่งสำเร็จรูป	41.42	99.8	98.0	0.9	1.8	1.4	98.9	0.4	1.4	1.4
สัตว์น้ำสด แช่เย็น แช่แข็ง แปรรูปและกึ่งสำเร็จรูป	1.31	126.2	125.5	0.2	0.6	-0.6	126.0	0.3	-0.4	-0.7
พืชและผลิตภัณฑ์จากพืช	3.02	99.6	100.8	-0.1	-1.2	-2.1	99.7	0.7	-1.4	-2.2
เคมีภัณฑ์	6.74	90.2	90.3	0.4	-0.1	-0.6	89.8	0.2	-1.1	-0.7
ผลิตภัณฑ์ทำจากพลาสติก	1.99	101.0	100.8	0.2	0.2	0.7	100.8	0.0	0.2	0.8
เครื่องเพชรพลอย อัญมณี เงินแท่งและทองคำ	5.56	112.2	95.4	4.4	17.6	15.8	107.5	1.2	17.1	15.4
เหล็ก เหล็กกล้าและผลิตภัณฑ์	5.79	91.0	89.6	0.7	1.6	0.7	90.4	0.8	1.3	0.6
สินแร่โลหะอื่น ๆ เศษโลหะและผลิตภัณฑ์	3.91	98.4	99.9	0.7	-1.5	-2.0	97.7	-0.2	-2.5	-2.0
ปุ๋ย และยากำจัดศัตรูพืชและสัตว์	0.94	66.1	78.2	1.8	-15.5	-12.7	64.9	-0.2	-18.0	-12.2
อุปกรณ์ ส่วนประกอบเครื่องใช้ไฟฟ้าและอิเล็กทรอนิกส์	6.80	109.6	108.6	0.1	0.9	0.6	109.5	0.7	1.2	0.6
สินค้าอุปโภคบริโภค	12.51	104.6	102.9	-0.1	1.7	1.9	104.7	0.7	1.9	1.8
ผัก ผลไม้และของปรุงแต่งที่ทำจากผัก ผลไม้	0.97	105.1	103.1	-0.8	1.9	3.0	105.9	-0.2	3.0	3.2
ผลิตภัณฑ์เวชกรรมและเภสัชกรรม	1.44	97.6	97.4	0.1	0.2	0.6	97.5	-0.2	0.9	0.7
เครื่องใช้เบ็ดเตล็ด	0.86	102.9	102.2	0.5	0.7	0.5	102.4	0.0	0.4	0.5
เครื่องใช้ไฟฟ้าในบ้าน	3.24	105.2	102.1	-0.2	3.0	2.3	105.4	1.2	2.8	2.2
ยานพาหนะและอุปกรณ์การขนส่ง	6.42	95.6	96.2	0.0	-0.6	0.4	95.6	1.0	-0.1	0.6
รถยนต์นั่ง	0.64	109.8	108.7	-0.2	1	3.5	110	-0.4	2.5	3.8
รถยนต์โดยสารและรถบรรทุก	0.30	106.9	105.7	0	1.1	1.2	106.9	0	1.2	1.2
ส่วนประกอบและอุปกรณ์ยานยนต์	4.93	92.6	93.7	0	-1.2	0.1	92.6	1.2	-0.6	0.2

Concept : 1. ดัชนีราคานำเข้าของประเทศ แสดงถึงการเปลี่ยนแปลงของระดับราคาสินค้านำเข้าที่ผู้นำเข้าในประเทศไทยได้จ่ายไปเพื่อนำเข้าสินค้าจากต่างประเทศ ทั้งนี้ ราคานำเข้าที่สำรวจเป็นราคา C.I.F. (Cost, Insurance และ Freight) ครอบคลุม 5 หมวดสินค้า ได้แก่ หมวดสินค้าเชื้อเพลิง หมวดสินค้าน้ำมัน หมวดสินค้าวัตถุดิบและกึ่งสำเร็จรูป หมวดสินค้าอุปโภคบริโภค และหมวดยานพาหนะและอุปกรณ์การขนส่ง มีจำนวนรายการสินค้าทั้งหมด 730 รายการ

2. อัตราการค้า (Term of Trade) เป็นเกณฑ์วัดความได้เปรียบเสียเปรียบทางการค้าของประเทศ พิจารณาจากอัตราส่วนระหว่างดัชนีราคาส่งออกกับดัชนีราคานำเข้า

อัตราการค้ำของไทย ในเดือนกรกฎาคม 2563 เท่ากับ 109.6 (เดือนมิถุนายน 2563 เท่ากับ 110.1) ทั้งนี้ อัตราการค้ำยังสูงกว่า 100 แสดงว่า ประเทศไทย ยังมีความสามารถทางการแข่งขันที่ดี

อัตราการค้ำของไทย



กลุ่มสินค้าที่ไทยมีศักยภาพการแข่งขันด้านการส่งออกที่ดี และราคาส่งออก มีแนวโน้มปรับตัวสูงขึ้นมากกว่าราคานำเข้า ประกอบด้วย เคมีภัณฑ์ ผักและผลไม้กระป๋องและแปรรูป และของปรุงแต่งทำจากผักและผลไม้ เครื่องสำอาง สบู่ และผลิตภัณฑ์รักษาผิว เครื่องคอมพิวเตอร์ อุปกรณ์และส่วนประกอบ ผลิตภัณฑ์พลาสติก เครื่องจักรกลและส่วนประกอบ ผลิตภัณฑ์ทำจากข้าวและแป้ง เม็ดพลาสติก และเครื่องใช้ไฟฟ้า ซึ่งเป็นไปตามความต้องการของตลาดโลก ประกอบกับสินค้าอุตสาหกรรมบางกลุ่มได้รับอิทธิพลจากต้นทุนวัตถุดิบที่เกี่ยวข้องกับกระบวนการผลิตปรับตัวสูงขึ้น รวมถึงวัตถุดิบจำพวกสินค้าเกษตรที่มีปริมาณผลผลิตทางการเกษตรออกสู่ตลาดน้อยลงจากปัญหาภัยแล้ง จึงส่งผลให้ราคาส่งออกปรับตัวสูงขึ้นมาก

กลุ่มสินค้าสำคัญที่มีราคานำเข้าสูงขึ้นมากกว่าราคาส่งออก แสดงถึงความสามารถในการแข่งขันของสินค้าส่งออกไทยบางรายการลดลง ได้แก่ น้ำมันดิบ น้ำมันสำเร็จรูป ทองคำ อัญมณีและเครื่องประดับ นมและผลิตภัณฑ์นม ทองแดงและผลิตภัณฑ์ แผงวงจรไฟฟ้า กระดาษและผลิตภัณฑ์กระดาษ และสิ่งทอและเสื้อผ้า