

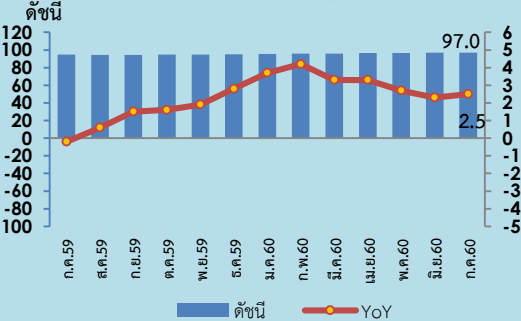
# Export and Import Price Indexes July 2017

## News Release

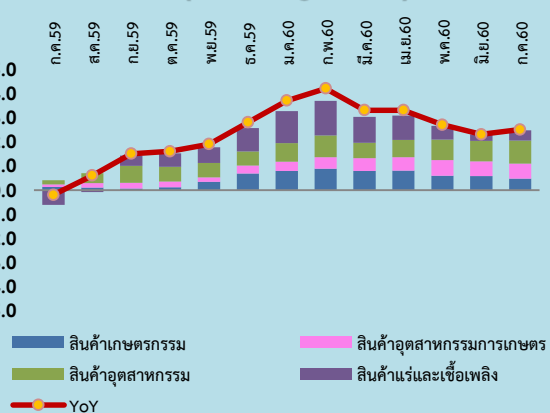


### Export Price Index (XPI)

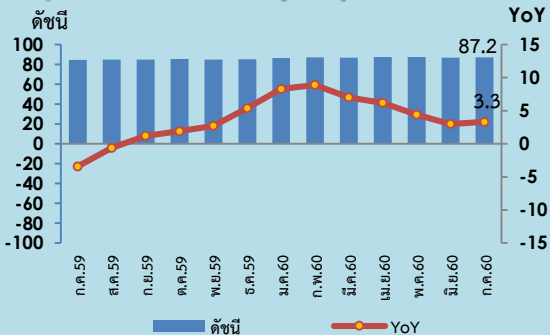
25 สิงหาคม 2560



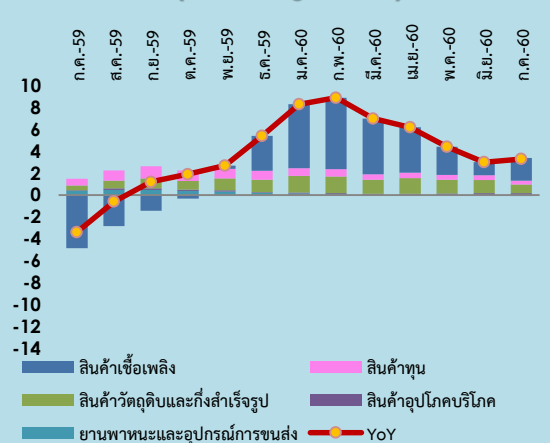
### องค์ประกอบของการเปลี่ยนแปลงดัชนีราคาส่งออก (Percentage Points)



### Import Price Index (MPI)



### องค์ประกอบของการเปลี่ยนแปลงดัชนีราคานำเข้า (Percentage Points)



### Highlights

ดัชนีราคาส่งออก เดือนกรกฎาคม 2560 เทียบกับเดือนกรกฎาคม 2559 สูงขึ้นร้อยละ 2.5 (YoY) เป็นการปรับตัวสูงขึ้นต่อเนื่องทุกหมวดสินค้า โดยสินค้าสำคัญที่ราคาสูงขึ้น ได้แก่ น้ำมันสำเร็จรูป เคมีภัณฑ์ เม็ดพลาสติก เครื่องใช้ไฟฟ้า เหล็ก อาหารทะเลกระป๋องและแปรรูป น้ำตาลทราย ยางพารา ไม้และกึ่งสัดแช่เย็นแช่แข็ง เนื่องจากสถานการณ์เศรษฐกิจโลกปรับตัวดีขึ้น ส่งผลให้มีความต้องการสินค้าจากตลาดต่างประเทศอย่างต่อเนื่อง

ดัชนีราคานำเข้า เดือนกรกฎาคม 2560 เทียบกับเดือนกรกฎาคม 2559 ปรับสูงขึ้นร้อยละ 3.3 (YoY) โดยเป็นการปรับสูงขึ้นของหมวดสินค้าเชื้อเพลิงเป็นหลัก หมวดสินค้าทุน หมวดสินค้าวัตถุดิบและกึ่งสำเร็จรูป และหมวดสินค้าอุปโภคบริโภค ขณะที่ดัชนีราคานำเข้าหมวดยานพาหนะและอุปกรณ์การขนส่งปรับลดลง

ดัชนีราคาส่งออก เดือนกรกฎาคม 2560 เท่ากับ 97.0 เทียบกับเดือนกรกฎาคม 2559 (ปี 2555=100) สูงขึ้นร้อยละ 2.5 (YoY) เป็นการปรับสูงขึ้นทุกหมวดสินค้า ได้แก่ หมวดสินค้าอุตสาหกรรม เช่น เคมีภัณฑ์ เม็ดพลาสติก ผลิตภัณฑ์พลาสติก ผลิตภัณฑ์ยาง เนื่องจากเป็นสินค้าที่เกี่ยวข้องกับราคาน้ำมันที่ปรับสูงขึ้น สำหรับเครื่องใช้ไฟฟ้า ยานพาหนะ อุปกรณ์และส่วนประกอบ สูงขึ้นตามความต้องการของตลาดที่มีอย่างต่อเนื่อง นอกจากนี้ เหล็ก เหล็กกล้าและผลิตภัณฑ์ สูงขึ้นตามราคาเหล็กตลาดโลกที่ทรงตัวอยู่ในระดับสูง หมวดสินค้าแร่และเชื้อเพลิง สูงขึ้นจากน้ำมันสำเร็จรูปตามแนวโน้มราคาน้ำมันดิบตลาดโลกที่ปรับตัวสูงขึ้น หมวดสินค้าอุตสาหกรรมการเกษตร สูงขึ้นจากน้ำตาลทราย และอาหารทะเลกระป๋องและแปรรูป จากการขาดแคลนวัตถุดิบประเภทอาหารทะเลและความต้องการของตลาดต่างประเทศที่เพิ่มขึ้น หมวดสินค้าเกษตรกรรม สูงขึ้นจากยางพารา ไม้ไม้สัด แช่เย็น แช่แข็งและแห้ง ไม้และกึ่งสัดแช่เย็นแช่แข็ง เนื่องจากปริมาณผลผลิตออกสู่ตลาดลดลงในช่วงก่อนหน้า และความต้องการของตลาดที่มีอย่างต่อเนื่อง

ดัชนีราคานำเข้า เดือนกรกฎาคม 2560 เท่ากับ 87.2 เทียบกับเดือนกรกฎาคม 2559 (ปี 2555=100) ปรับสูงขึ้นร้อยละ 3.3 (YoY) สินค้าสำคัญที่เป็นแรงหนุนให้ดัชนีราคานำเข้าปรับสูงขึ้น ได้แก่ หมวดสินค้าเชื้อเพลิงเป็นหลัก จากน้ำมันดิบและน้ำมันสำเร็จรูป เนื่องจากประเทศผู้ผลิตได้ปรับลดกำลังการผลิตอย่างต่อเนื่องเพื่อแก้ไขภาวะอุปทานล้นตลาด รวมทั้งจีนมีความต้องการน้ำมันดิบเพิ่มขึ้น หมวดสินค้าทุน ได้แก่ เครื่องจักรกลและส่วนประกอบ เครื่องจักรไฟฟ้าและส่วนประกอบ หมวดสินค้าวัตถุดิบและกึ่งสำเร็จรูป ได้แก่ เหล็ก เหล็กกล้าและผลิตภัณฑ์ เคมีภัณฑ์ และสินแร่โลหะอื่นๆ สัตว์น้ำสัด แช่เย็น แช่แข็ง แปรรูปและกึ่งสำเร็จรูป หมวดสินค้าอุปโภคบริโภค ได้แก่ ผลิตภัณฑ์เวชกรรมและเภสัชกรรม เครื่องใช้ไฟฟ้าในบ้าน ขณะที่ดัชนีราคานำเข้าหมวดยานพาหนะและอุปกรณ์การขนส่งปรับลดลง ได้แก่ ส่วนประกอบและอุปกรณ์ยานยนต์

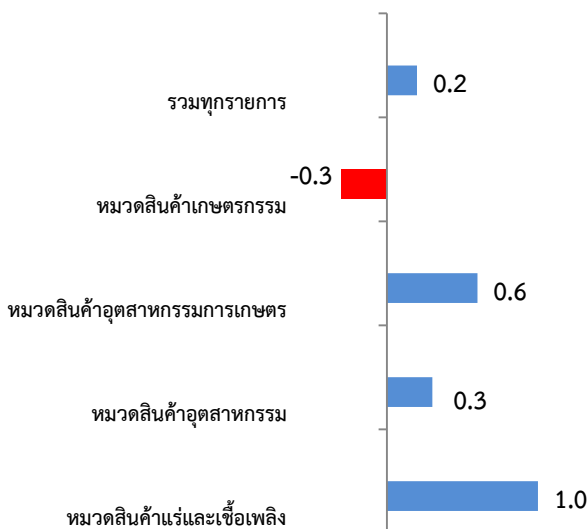
ดัชนีราคาส่งออกของประเทศเดือนกรกฎาคม 2560

ดัชนีราคาส่งออกของประเทศ แสดงถึงการเปลี่ยนแปลงของระดับราคาสินค้าส่งออกในรูปของดัชนี โดยใช้วิธีการเปลี่ยนแปลงของราคาส่งออกที่ผู้ส่งออกในประเทศไทยได้ส่งออกสินค้าไปต่างประเทศ ทั้งนี้ ราคาส่งออกที่สำรวจเป็นราคา F.O.B (Free On Broad) ครอบคลุม 4 หมวดสินค้า ได้แก่ หมวดสินค้าเกษตรกรรม หมวดสินค้าอุตสาหกรรมการเกษตร หมวดสินค้าอุตสาหกรรม และหมวดสินค้าแร่และเชื้อเพลิง มีจำนวนรายการสินค้าทั้งหมด 764 รายการ สรุปได้ดังนี้

1. ดัชนีราคาส่งออกของประเทศเดือนกรกฎาคม 2560 เท่ากับ 97.0 (ปีฐาน 2555 = 100) (เดือนมิถุนายน 2560 เท่ากับ 96.8) โดยดัชนีราคาส่งออกเดือนกรกฎาคม 2560 ในหมวดสินค้าเกษตรกรรม เท่ากับ 91.4 หมวดสินค้าอุตสาหกรรมการเกษตร เท่ากับ 107.4 หมวดสินค้าอุตสาหกรรม เท่ากับ 100.1 และหมวดสินค้าแร่และเชื้อเพลิง เท่ากับ 61.7

2. การเปลี่ยนแปลงของดัชนีราคาส่งออกของประเทศเดือนกรกฎาคม 2560 เมื่อเทียบกับ

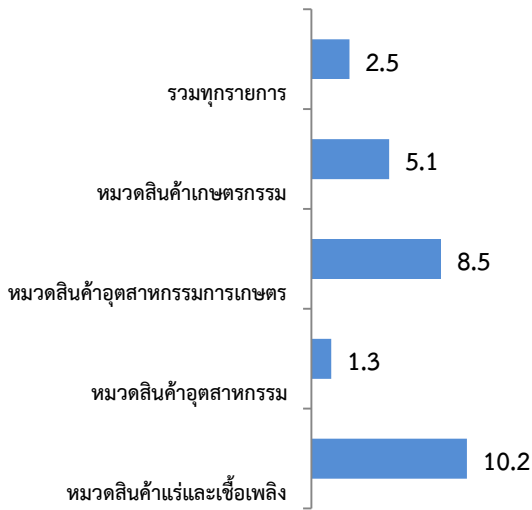
2.1 เทียบกับเดือนมิถุนายน 2560 (MoM) สูงขึ้นร้อยละ 0.2 โดยมีร้อยละการเปลี่ยนแปลงราคาสินค้าส่งออกจำแนกตามรายหมวดสินค้า ดังนี้



หมวดสินค้าที่ราคาส่งออกปรับตัวสูงขึ้น ประกอบด้วย หมวดสินค้าอุตสาหกรรมการเกษตร ได้แก่ อาหารทะเลกระป๋องและแปรรูป เนื่องจากฝนตกหนักในหลายพื้นที่การทำประมงทำให้อาหารทะเลออกสู่ตลาดน้อยลง ประกอบกับตลาดยังมีความต้องการอย่างต่อเนื่อง นอกจากนี้ ผลไม้กระป๋องและแปรรูป และผลิตภัณฑ์ข้าวสาลีและอาหารสำเร็จรูปราคาสูงขึ้นเช่นกัน

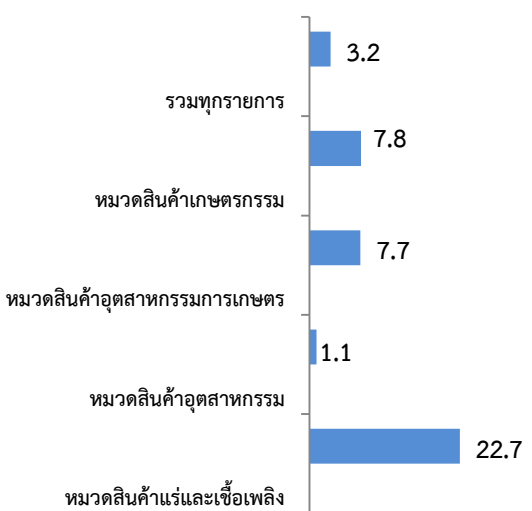
หมวดสินค้าอุตสาหกรรม ได้แก่ เครื่องอิเล็กทรอนิกส์ ยานพาหนะ อุปกรณ์และส่วนประกอบ ตามความต้องการสินค้าของตลาดต่างประเทศที่เพิ่มขึ้น นอกจากนี้ เม็ดพลาสติก เคมีภัณฑ์ ผลิตภัณฑ์ยาง สูงขึ้นตามวัตถุดิบเกี่ยวเนื่องกับราคาน้ำมันดิบ สำหรับเหล็ก เหล็กกล้าและผลิตภัณฑ์ สูงขึ้นตามทิศทางเหล็กตลาดโลกที่ทรงตัวอยู่ในระดับสูง และหมวดสินค้าแร่และเชื้อเพลิง ได้แก่ น้ำมันสำเร็จรูป น้ำมันดิบ จากปัญหาปริมาณผลผลิตน้ำมันดิบล้นตลาดคลี่คลายและปริมาณน้ำมันดิบคงคลังของสหรัฐฯ ปรับตัวลดลง ขณะที่หมวดสินค้าที่ราคาส่งออกปรับลดลงคือ หมวดสินค้าเกษตรกรรม ได้แก่ ยางพารา เนื่องจากปริมาณผลผลิตออกสู่ตลาดมาก และข้าว เนื่องจากมีความชื้นสูง ประกอบกับข้าวขาวและข้าวเหนียวมีการแข่งขันด้านราคาที่รุนแรง อย่างไรก็ตาม ข้าวหอมมะลิราคา ยังอยู่ในเกณฑ์ดีและสามารถแข่งขันกับตลาดต่างประเทศได้ สำหรับสินค้าที่ราคาสูงขึ้น ได้แก่ ผลิตภัณฑ์มันสำปะหลัง กุ้งและไก่ สด แช่เย็น แช่แข็ง เป็นต้น

2.2 เทียบกับเดือนกรกฎาคม 2559 (YoY) สูงขึ้นร้อยละ 2.5 โดยมีร้อยละการเปลี่ยนแปลงราคาสินค้าส่งออกจำแนกรายหมวดสินค้า ดังนี้



ดัชนีราคาส่งออกปรับสูงขึ้นทุกหมวดสินค้า ประกอบด้วยหมวดสินค้าเกษตรกรรม ได้แก่ ยางพารา สินค้าปศุสัตว์ (ไก่) สินค้าประมง (กุ้ง ปลาหมึก ปลา) ผลไม้สด แช่เย็น แช่แข็งและแห้ง หมวดสินค้าอุตสาหกรรมเกษตร ได้แก่ อาหารทะเลกระป๋องและแปรรูป น้ำตาลทราย ผลไม้กระป๋องและแปรรูป ผลิตภัณฑ์ข้าวสาลีและอาหารสำเร็จรูป เครื่องดื่มที่ไม่มีแอลกอฮอล์ หมวดสินค้าอุตสาหกรรม ได้แก่ เคมีภัณฑ์ เม็ดพลาสติก เครื่องใช้ไฟฟ้า เหล็ก เหล็กกล้าและผลิตภัณฑ์ ยานพาหนะ อุปกรณ์และส่วนประกอบ ผลิตภัณฑ์พลาสติก ผลิตภัณฑ์ยาง สิ่งทอ และหมวดสินค้าแร่และเชื้อเพลิง ได้แก่ น้ำมันสำเร็จรูป ทั้งนี้ ภาพรวมของราคาสินค้าส่งออกปรับสูงขึ้นเป็นผลจากปริมาณผลผลิตที่ลดลง ความต้องการสินค้าจากต่างประเทศอย่างต่อเนื่อง และแนวโน้มการปรับขึ้นของราคาน้ำมัน

2.3 เทียบเฉลี่ยกับเดือนมกราคม-กรกฎาคม 2559 (AoA) สูงขึ้นร้อยละ 3.2 โดยมีร้อยละการเปลี่ยนแปลงจำแนกรายหมวดสินค้า ดังนี้



ดัชนีราคาส่งออกปรับสูงขึ้นทุกหมวดสินค้า ประกอบด้วยหมวดสินค้าเกษตรกรรม ได้แก่ ยางพารา ไข่สด แช่เย็นแช่แข็ง กุ้งสด แช่เย็นแช่แข็ง ผลไม้สด แช่เย็น แช่แข็งและแห้ง หมวดสินค้าอุตสาหกรรมเกษตร ได้แก่ น้ำตาลทราย อาหารทะเลกระป๋องและแปรรูป ผลไม้กระป๋องและแปรรูป ผลิตภัณฑ์ข้าวสาลีและอาหารสำเร็จรูปอื่นๆ หมวดสินค้าอุตสาหกรรม ได้แก่ เคมีภัณฑ์ เม็ดพลาสติก ยานพาหนะ อุปกรณ์และส่วนประกอบ เครื่องใช้ไฟฟ้า เหล็ก เหล็กกล้าและผลิตภัณฑ์ ผลิตภัณฑ์พลาสติก ผลิตภัณฑ์ยาง และหมวดสินค้าแร่และเชื้อเพลิง ได้แก่ น้ำมันสำเร็จรูป โดยสาเหตุหลักที่สินค้าส่งออกปรับสูงขึ้น เป็นผลจากปริมาณผลผลิตที่ลดลง ราคาน้ำมันตลาดโลกมีแนวโน้มปรับสูงขึ้น และเศรษฐกิจโลกเริ่มฟื้นตัวส่งผลให้ความต้องการสินค้าจากต่างประเทศอย่างต่อเนื่อง

3. ตารางแสดงดัชนีราคาส่งออกและอัตราการเปลี่ยนแปลง

(รูปเงินเหรียญสหรัฐฯ)

หมวด	สัดส่วน น้ำหนัก ปี 2555	ดัชนี (2555=100)				อัตราการเปลี่ยนแปลง		
		ก.ค.60	มิ.ย.60	ก.ค.59	ม.ค.-ก.ค. 60	ก.ค.60/ มิ.ย.60	ก.ค.60/ ก.ค.59	ม.ค.-ก.ค.60/ ม.ค.-ก.ค.59
รวมทุกรายการ	100.00	97.0	96.8	94.6	96.4	0.2	2.5	3.2
สินค้าเกษตรกรรม	10.32	91.4	91.7	87.0	89.9	-0.3	5.1	7.8
สินค้ากสิกรรม	7.97	85.7	86.4	82.3	84.8	-0.8	4.1	8.3
สินค้าประมง	1.23	116.8	115.4	108.0	113.6	1.2	8.1	8.3
ปศุสัตว์	1.12	109.6	108.6	101.4	105.8	0.9	8.1	5.9
สินค้าอุตสาหกรรมเกษตร	7.91	107.4	106.8	99.0	105.4	0.6	8.5	7.7
อาหารทะเลกระป๋องและแปรรูป	2.28	118.9	116.8	101.9	113.4	1.8	16.7	12.2
น้ำตาลทรายและกากน้ำตาล	1.76	112.0	112.0	94.7	108.6	0.0	18.3	19.6
ผลไม้กระป๋องและแปรรูป	0.67	116.6	115.4	111.3	115.6	1.0	4.8	4.2
ผลิตภัณฑ์ข้าวสาลีและอาหารสำเร็จรูปอื่น	0.45	102.5	101.1	97.8	100.3	1.4	4.8	2.8
สินค้าอุตสาหกรรม	75.09	100.1	99.8	98.8	99.4	0.3	1.3	1.1
สิ่งทอ	3.15	104.8	104.5	102.2	103.1	0.3	2.5	1.1
อัญมณีและเครื่องประดับ	5.75	89.9	90.5	92.1	89.8	-0.7	-2.4	-0.7
เครื่องใช้ไฟฟ้า	9.93	104.1	104.0	101.4	102.4	0.1	2.7	1.1
เครื่องอิเล็กทรอนิกส์	13.94	101.1	100.3	101.0	100.6	0.8	0.1	-0.1
เหล็ก เหล็กกล้าและผลิตภัณฑ์	3.07	97.4	96.6	93.6	95.2	0.8	4.1	2.0
เม็ดพลาสติก	3.72	95.3	94.7	92.8	95.7	0.6	2.7	4.2
ผลิตภัณฑ์พลาสติก	1.45	102.5	101.3	99.7	100.8	1.2	2.8	2.0
เคมีภัณฑ์	3.71	97.0	96.6	90.2	96.6	0.4	7.5	9.4
ผลิตภัณฑ์ยาง	3.66	97.2	97.1	96.6	96.9	0.1	0.6	0.5
ยานพาหนะ อุปกรณ์และส่วนประกอบ	12.49	103.0	102.9	102.4	102.8	0.1	0.6	0.9
สินค้าแร่และเชื้อเพลิง	6.68	61.7	61.1	56.0	63.8	1.0	10.2	22.7
น้ำมันดิบ	0.72	35.8	35.1	36.9	37.2	2.0	-3.0	5.4
น้ำมันสำเร็จรูป	5.62	61.2	60.7	55.5	63.7	0.8	10.3	24.4

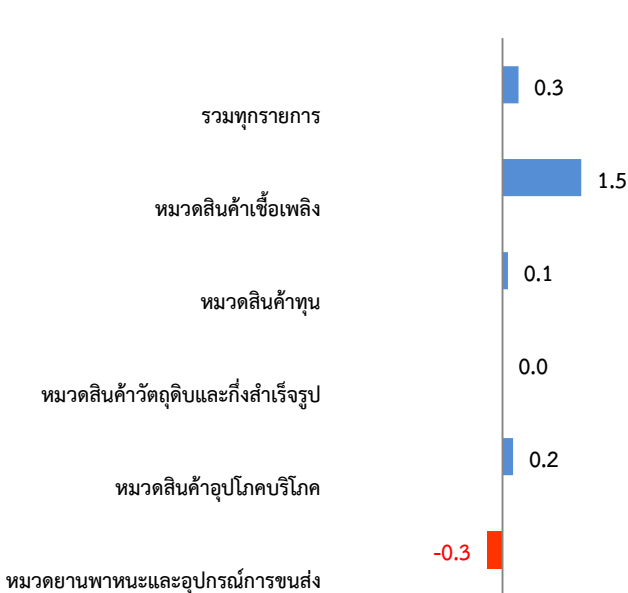
**ดัชนีราคานำเข้าของประเทศเดือนกรกฎาคม 2560**

ดัชนีราคานำเข้าของประเทศ แสดงถึงการเปลี่ยนแปลงของระดับราคาสินค้านำเข้าที่ผู้นำเข้าในประเทศไทยได้จ่ายไปเพื่อนำเข้าสินค้าจากต่างประเทศ ทั้งนี้ ราคานำเข้าที่สำรวจเป็นราคา C.I.F. (Cost, Insurance และ Freight) ครอบคลุม 5 หมวดสินค้า ได้แก่ หมวดสินค้าเชื้อเพลิง หมวดสินค้าทุน หมวดสินค้าวัตถุดิบและกึ่งสำเร็จรูป หมวดสินค้าอุปโภคบริโภค และหมวดยานพาหนะและอุปกรณ์การขนส่ง มีจำนวนรายการสินค้าทั้งหมด 775 รายการ สรุปได้ดังนี้

1. ดัชนีราคานำเข้าของประเทศเดือนกรกฎาคม 2560 เท่ากับ 87.2 (ปีฐาน 2555 = 100) (เดือนมิถุนายน 2560 เท่ากับ 86.9) โดยดัชนีราคานำเข้าเดือนกรกฎาคม 2560 ในหมวดสินค้าเชื้อเพลิง เท่ากับ 54.5 หมวดสินค้าทุน เท่ากับ 100.6 หมวดสินค้าวัตถุดิบและกึ่งสำเร็จรูป เท่ากับ 93.2 หมวดสินค้าอุปโภคบริโภค เท่ากับ 100.9 และหมวดยานพาหนะและอุปกรณ์การขนส่ง เท่ากับ 92.7

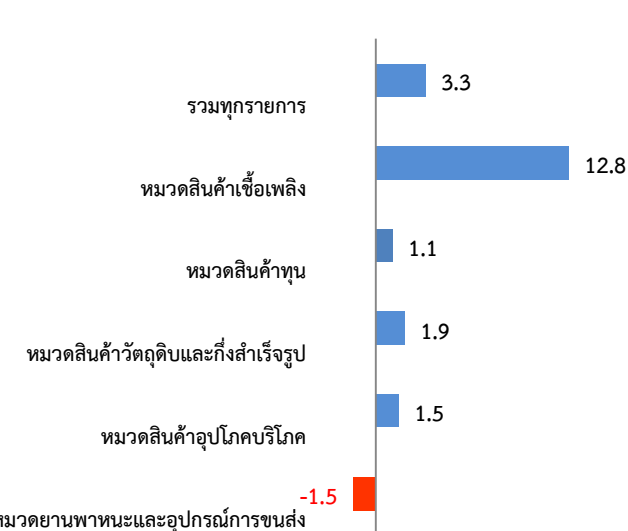
2. การเปลี่ยนแปลงของดัชนีราคานำเข้าของประเทศเดือนกรกฎาคม 2560 เมื่อเทียบกับ

2.1 เทียบกับเดือนมิถุนายน 2560 (MoM) สูงขึ้นร้อยละ 0.3 โดยมีร้อยละการเปลี่ยนแปลงจำแนกรายหมวดสินค้า ดังนี้



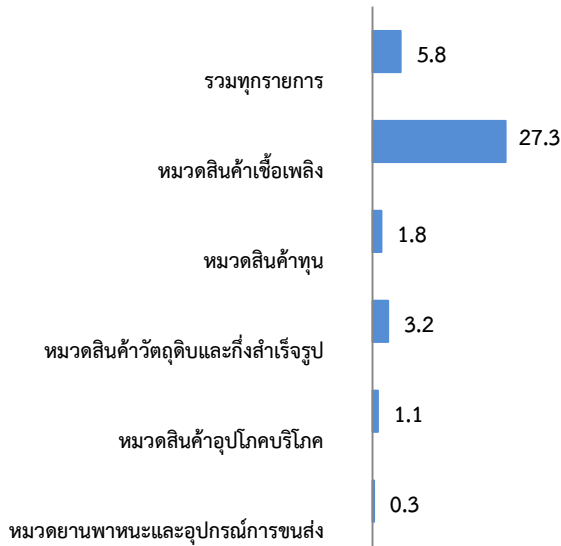
หมวดสินค้าที่ดัชนีราคานำเข้าปรับสูงขึ้น ประกอบด้วย หมวดสินค้าเชื้อเพลิง ได้แก่ น้ำมันดิบ น้ำมันสำเร็จรูป ก๊าซธรรมชาติปิโตรเลียม เนื่องจากปริมาณการผลิตน้ำมันดิบทั้งในและนอกโอเปกลดลง รวมทั้งจีนมีความต้องการน้ำมันดิบเพิ่มขึ้น หมวดสินค้าทุน ได้แก่ เครื่องจักรกล/เครื่องจักรไฟฟ้าและส่วนประกอบ และหมวดสินค้าอุปโภคบริโภค ได้แก่ ผลิตภัณฑ์เวชกรรมและเภสัชกรรม ขณะที่ดัชนีราคานำเข้าหมวดสินค้าวัตถุดิบและกึ่งสำเร็จรูป ไม่เปลี่ยนแปลง แต่มีสินค้านำเข้าสำคัญที่ราคาปรับสูงขึ้น ได้แก่ เคมีภัณฑ์ สินแร่โลหะอื่นๆ สัตว์น้ำสด แช่เย็น แช่แข็ง แปรรูปและกึ่งสำเร็จรูป สินค้าสำคัญที่ราคานำเข้าปรับลดลง ได้แก่ ทองคำ และปุ๋ย สำหรับดัชนีราคาหมวดยานพาหนะและอุปกรณ์การขนส่งปรับลดลง ได้แก่ ส่วนประกอบและอุปกรณ์ยานยนต์ เนื่องจากค่าเงินเยนอ่อนค่าลง เมื่อเทียบกับเงินเหรียญสหรัฐฯ

2.2 เทียบกับเดือนกรกฎาคม 2559 (YoY) สูงขึ้นร้อยละ 3.3 โดยมีร้อยละการเปลี่ยนแปลงจำแนกรายหมวดสินค้า ดังนี้



หมวดสินค้าที่ดัชนีราคานำเข้าปรับสูงขึ้น ประกอบด้วย หมวดสินค้าเชื้อเพลิง ได้แก่ น้ำมันดิบ น้ำมันสำเร็จรูป ก๊าซธรรมชาติปิโตรเลียม ตามราคาน้ำมันในตลาดโลกที่ปรับสูงขึ้น เนื่องจากการปรับลดกำลังการผลิตของกลุ่มประเทศผู้ผลิตน้ำมันเพื่อคลี่คลายสถานการณ์ภาวะอุปทานล้นตลาด หมวดสินค้าทุน ได้แก่ เครื่องจักรกล/เครื่องจักรไฟฟ้าและส่วนประกอบ และเครื่องคอมพิวเตอร์ อุปกรณ์และส่วนประกอบ หมวดสินค้าวัตถุดิบและกึ่งสำเร็จรูป ได้แก่ เหล็ก เหล็กกล้าและผลิตภัณฑ์ เคมีภัณฑ์ ยากำจัดศัตรูพืช สินแร่โลหะอื่นๆ พืชและผลิตภัณฑ์จากพืช สัตว์น้ำสด แช่เย็นแช่แข็ง แปรรูปและกึ่งสำเร็จรูป หมวดสินค้าอุปโภคบริโภค ได้แก่ ผลิตภัณฑ์เวชกรรมและเภสัชกรรม เครื่องใช้ไฟฟ้าในบ้าน ขณะที่ดัชนีราคานำเข้าหมวดยานพาหนะและอุปกรณ์การขนส่งปรับลดลง ได้แก่ ส่วนประกอบและอุปกรณ์ยานยนต์

2.3 เทียบเฉลี่ยกับเดือนมกราคม-กรกฎาคม 2559 (AoA) สูงขึ้นร้อยละ 5.8 โดยมีร้อยละการเปลี่ยนแปลงจำแนกรายหมวดสินค้า ดังนี้



ดัชนีราคานำเข้าปรับสูงขึ้นทุกหมวดสินค้า ประกอบด้วยหมวดสินค้าเชื้อเพลิง ได้แก่ น้ำมันดิบ น้ำมันสำเร็จรูป ก๊าซธรรมชาติปิโตรเลียม ถ่านหิน และเชื้อเพลิงอื่นๆ หมวดสินค้าทุน ได้แก่ เครื่องจักรกลและส่วนประกอบ เครื่องจักรไฟฟ้าและส่วนประกอบ ส่วนประกอบ เครื่องคอมพิวเตอร์ อุปกรณ์และส่วนประกอบ เครื่องมือ เครื่องใช้ทางวิทยาศาสตร์ การแพทย์ และการทดสอบ และผลิตภัณฑ์โลหะ หมวดสินค้าวัตถุดิบและกึ่งสำเร็จรูป ได้แก่ เหล็ก เหล็กกล้าและผลิตภัณฑ์ เคมีภัณฑ์ พืชและผลิตภัณฑ์จากพืช สินแร่โลหะอื่นๆ ทองคำ ยากำจัดศัตรูพืช แผงวงจรไฟฟ้า สัตว์น้ำสด แช่เย็นแช่แข็ง แปรรูปและกึ่งสำเร็จรูป ด้ายและเส้นใย หมวดสินค้าอุปโภคบริโภค ได้แก่ เครื่องใช้ไฟฟ้าในบ้าน ผลิตภัณฑ์เวชกรรมและเภสัชกรรม และหมวดยานพาหนะและอุปกรณ์การขนส่ง ได้แก่ รถยนต์นั่ง และส่วนประกอบและอุปกรณ์ยานยนต์

ทั้งนี้ ภาพรวมของราคาสินค้านำเข้าที่สำคัญ ที่ปรับตัวสูงขึ้นมาจากปัจจัยการเคลื่อนไหวของราคาสินค้าในตลาดโลก โดยสินค้าที่เคยได้รับแรงกดดันจากปัญหาภาวะอุปทานส่วนเกินคลี่คลายลง อาทิ น้ำมันดิบ น้ำมันสำเร็จรูป ตามมาตรการปรับลดกำลังการผลิตของประเทศผู้ผลิตน้ำมันทั้งในและนอกกลุ่มโอเปค เหล็ก เหล็กกล้า และผลิตภัณฑ์ ตามนโยบายการลดกำลังการผลิตส่วนเกินเหล็กของจีน นอกจากนี้สินค้าที่เกี่ยวข้องกับน้ำมันได้มีการปรับตัวสูงขึ้น ได้แก่ เคมีภัณฑ์ และผลิตภัณฑ์ทำจากพลาสติก เป็นต้น อย่างไรก็ตาม การปรับขึ้นของดัชนีราคานำเข้าเป็นการทยอยปรับขึ้นอย่างค่อยเป็นค่อยไป เนื่องจากราคาสินค้านำเข้าหลักคือสินค้าเชื้อเพลิงยังมีความผันผวนตามราคาน้ำมันในตลาดโลก



3. ตารางแสดงดัชนีราคานำเข้าและอัตราการเปลี่ยนแปลง

(รูปเงินเหรียญสหรัฐ)

หมวด	สัดส่วน น้ำหนัก ปี 2555	ดัชนี (2555=100)				อัตราการเปลี่ยนแปลง		
		ก.ค.60	มิ.ย.60	ก.ค.59	ม.ค.-ก.ค. 60	ก.ค.60/ มิ.ย.60	ก.ค.60/ ก.ค.59	ม.ค.-ก.ค.60/ ม.ค.-ก.ค.59
ดัชนีราคานำเข้า	100.00	87.2	86.9	84.4	87.0	0.3	3.3	5.8
สินค้าเชื้อเพลิง	19.36	54.5	53.7	48.3	56.5	1.5	12.8	27.3
น้ำมันดิบ	14.50	50.6	50.0	45.9	53.9	1.2	10.2	34.1
น้ำมันสำเร็จรูป	1.39	71.8	71.5	64.0	75.4	0.4	12.2	25.5
ก๊าซธรรมชาติปิโตรเลียม	2.32	55.4	52.8	44.2	52.2	4.9	25.3	5.0
สินค้าทุน	28.37	100.6	100.5	99.5	100.0	0.1	1.1	1.8
ผลิตภัณฑ์โลหะ	1.81	95.6	95.5	94.7	94.9	0.1	1.0	1.9
เครื่องจักรกลและส่วนประกอบ	10.59	101.9	101.8	100.7	101.1	0.1	1.2	1.6
เครื่องจักรไฟฟ้าและส่วนประกอบ	6.88	98.8	98.6	97.5	97.9	0.2	1.3	2.1
เครื่องคอมพิวเตอร์ อุปกรณ์และส่วนประกอบ	3.98	101.1	101.1	99.8	100.8	0.0	1.3	2.3
เครื่องมือ เครื่องใช้ทางวิทยาศาสตร์ การแพทย์ฯ	1.90	102.0	101.9	101.0	101.8	0.1	1.0	2.2
สินค้าวัตถุดิบและกึ่งสำเร็จรูป	37.22	93.2	93.2	91.5	92.5	0.0	1.9	3.2
สัตว์น้ำสด แช่เย็น แช่แข็ง แปรรูปและกึ่งสำเร็จรูป	1.13	118.7	117.5	113.5	116.4	1.0	4.6	4.7
พืชและผลิตภัณฑ์จากพืช	2.75	97.9	98.3	95.9	98.2	-0.4	2.1	4.5
เคมีภัณฑ์	5.98	87.2	86.9	84.6	87.0	0.3	3.1	4.2
ผลิตภัณฑ์ทำจากพลาสติก	1.47	99.4	99.4	100.4	99.5	0.0	-1.0	0.3
เครื่องเพชรพลอย อัญมณี เงินแท่งและทองคำ	5.26	84.1	85.4	88.5	84.1	-1.5	-5.0	1.6
เหล็ก เหล็กกล้าและผลิตภัณฑ์	6.14	85.3	85.3	80.6	84.5	0.0	5.8	7.9
สินแร่โลหะอื่น ๆ เศษโลหะและผลิตภัณฑ์	3.29	97.6	97.3	91.0	95.4	0.3	7.3	5.3
ปุ๋ย และยากำจัดศัตรูพืชและสัตว์	1.37	70.8	71.5	67.3	71.3	-1.0	5.2	2.3
อุปกรณ์ ส่วนประกอบเครื่องใช้ไฟฟ้าและอิเล็กทรอนิกส์	5.14	105.2	104.7	106.2	104.5	0.5	-0.9	0.6
สินค้าอุปโภคบริโภค	8.64	100.9	100.7	99.4	100.1	0.2	1.5	1.1
ผัก ผลไม้และของปรุงแต่งที่ทำจากผัก ผลไม้	0.51	102.2	102.1	101.8	101.7	0.1	0.4	0.2
ผลิตภัณฑ์เวชกรรมและเภสัชกรรม	1.17	95.3	95.1	92.7	93.9	0.2	2.8	2.2
เครื่องใช้เบ็ดเตล็ด	0.58	99.0	99.1	98.3	98.8	-0.1	0.7	0.4
เครื่องใช้ไฟฟ้าในบ้าน	2.79	102.7	102.6	101.7	102.6	0.1	1.0	1.2
ยานพาหนะและอุปกรณ์การขนส่ง	6.40	92.7	93.0	94.1	91.9	-0.3	-1.5	0.3
รถยนต์นั่ง	0.57	102.7	101.9	99.1	101.6	0.8	3.6	2.6
รถยนต์โดยสารและรถบรรทุก	0.38	101.1	101.1	100.3	100.9	0.0	0.8	0.7
ส่วนประกอบและอุปกรณ์ยานยนต์	5.10	90.2	90.7	92.4	89.5	-0.6	-2.4	0.1