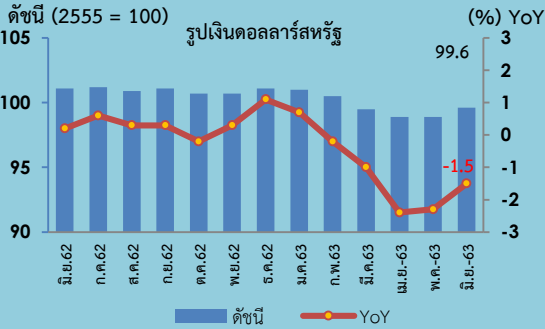
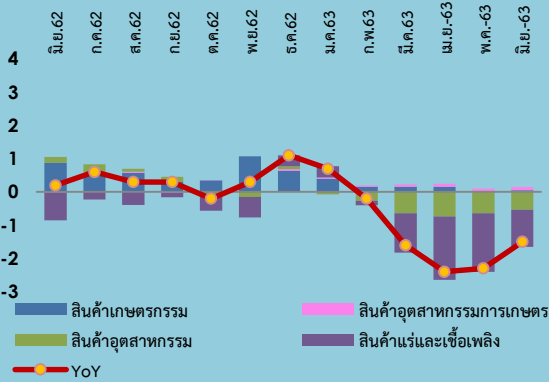


### Export Price Index (EXPI)



### องค์ประกอบของการเปลี่ยนแปลงดัชนีราคาส่งออก (Percentage Points)



### ดัชนีราคาส่งออกเดือนมิถุนายน 2563 เท่ากับ 99.6

เมื่อเทียบกับระยะเวลา	การเปลี่ยนแปลง	ร้อยละ
1.เดือนพฤษภาคม 2563 (MoM)	สูงขึ้น	0.7
2.เดือนมิถุนายน 2562 (YoY)	ลดลง	-1.5
3.เฉลี่ย 6 เดือน (ม.ค.-มิ.ย.) ปี 2563 เทียบกับช่วงเดียวกันของปีก่อน (AoA)	ลดลง	-1.3
4.ไตรมาสที่ 2 ปี 2563 เทียบกับไตรมาสเดียวกันของปีก่อน (YoY)	ลดลง	-1.2
5.ไตรมาสที่ 2 ปี 2563 เทียบกับไตรมาสก่อนหน้า (QoQ)	ลดลง	-2.0

### ดัชนีราคานำเข้าเดือนมิถุนายน 2563 เท่ากับ 90.5

เมื่อเทียบกับระยะเวลา	การเปลี่ยนแปลง	ร้อยละ
1.เดือนพฤษภาคม 2563 (MoM)	สูงขึ้น	2.0
2.เดือนมิถุนายน 2562 (YoY)	ลดลง	-2.8
3.เฉลี่ย 6 เดือน (ม.ค.-มิ.ย.) ปี 2563 เทียบกับช่วงเดียวกันของปีก่อน (AoA)	ลดลง	-3.0
4.ไตรมาสที่ 2 ปี 2563 เทียบกับไตรมาสเดียวกันของปีก่อน (YoY)	ลดลง	-5.0
5.ไตรมาสที่ 2 ปี 2563 เทียบกับไตรมาสก่อนหน้า (QoQ)	ลดลง	-3.3

### Highlights

ดัชนีราคาส่งออก เดือนมิถุนายน 2563 เทียบกับเดือนเดียวกันปีก่อน ลดลงร้อยละ 1.5 (YoY) หดตัวน้อยลงเป็นเดือนที่ 2 ติดต่อกัน สะท้อนถึงการหดตัวผ่านจุดต่ำสุดแล้วและเริ่มมีการฟื้นตัวต่อเนื่อง ปัจจัยหลักเป็นผลจากราคาน้ำมันดิบโลกทยอยปรับตัวสูงขึ้นจากเดือนก่อนหน้า ตามการปรับลดกำลังการผลิต รวมถึงความต้องการใช้น้ำมันมีแนวโน้มปรับตัวสูงขึ้น หลังจากที่หลายประเทศเริ่มผ่อนคลายมาตรการล็อกดาวน์ลง ส่งผลให้หมวดสินค้าแร่และเชื้อเพลิง ลดลงร้อยละ 29.0 และหมวดสินค้าอุตสาหกรรม ลดลงร้อยละ 0.8 ได้แก่ น้ำมันสำเร็จรูป น้ำมันดิบ รถยนต์ อุปกรณ์และส่วนประกอบ เม็ดพลาสติก เครื่องใช้ไฟฟ้า และผลิตภัณฑ์ยาง ขณะที่หมวดสินค้าอุตสาหกรรม การเกษตร และหมวดสินค้าเกษตรกรรม ปรับตัวสูงขึ้นร้อยละ 1.7 และ 0.6 ตามลำดับ ได้แก่ อาหารทะเลกระป๋องและแปรรูป น้ำตาลทราย ข้าว และโกสุดแห้งแช่แข็งและแปรรูป ซึ่งเป็นไปตามความต้องการบริโภคสินค้าประเภทอาหารและต้นทุนราคาวัตถุดิบทางการเกษตรเพิ่มขึ้น รวมถึงผลของต้นทุนค่าใช้จ่ายการขนส่งสินค้าปรับตัวสูงขึ้นมาก

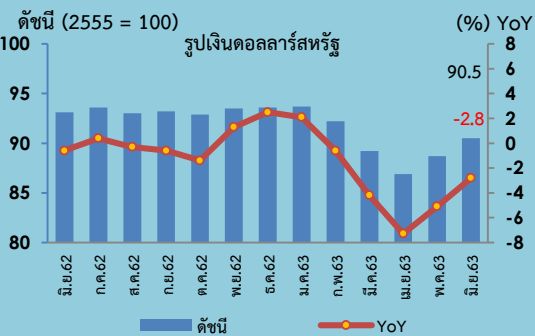
ดัชนีราคานำเข้า เดือนมิถุนายน 2563 เทียบกับเดือนเดียวกันปีก่อน ลดลงร้อยละ 2.8 (YoY) หมวดสินค้าที่ดัชนีราคานำเข้าลดลง ประกอบด้วย หมวดสินค้าเชื้อเพลิงเป็นหลัก ลดลงร้อยละ 24.2 แต่ยังคงหดตัวได้น้อยกว่าเดือนก่อนหน้า ได้แก่ น้ำมันดิบ น้ำมันสำเร็จรูป และก๊าซธรรมชาติปิโตรเลียม หมวดยานพาหนะและอุปกรณ์การขนส่ง ลดลงร้อยละ 0.1 ได้แก่ ส่วนประกอบและอุปกรณ์ยานยนต์ และรถจักรยานยนต์ ขณะที่หมวดสินค้าอุปโภคบริโภค สูงขึ้นร้อยละ 1.9 ได้แก่ เครื่องใช้ไฟฟ้าในบ้าน เครื่องประดับ อัญมณี ผัก ผลไม้และของปรุงแต่งที่ทำจากผัก ผลไม้ กาแฟ ชา เครื่องเทศ นาฬิกาและส่วนประกอบ และผลิตภัณฑ์เวชกรรมและเภสัชกรรม หมวดสินค้าวัตถุดิบและกึ่งสำเร็จรูป สูงขึ้นร้อยละ 1.4 ได้แก่ ทองคำ อุปกรณ์ส่วนประกอบเครื่องใช้ไฟฟ้า และอิเล็กทรอนิกส์ เหล็ก เหล็กกล้าและผลิตภัณฑ์ และพืชและผลิตภัณฑ์จากพืชอื่น ๆ และหมวดสินค้าทุน สูงขึ้นร้อยละ 0.9 ได้แก่ เครื่องจักรไฟฟ้าและส่วนประกอบ เครื่องมือ เครื่องใช้ทางวิทยาศาสตร์ การแพทย์ การทดสอบ เครื่องคอมพิวเตอร์ อุปกรณ์และส่วนประกอบ และผลิตภัณฑ์โลหะ

แนวโน้มราคาส่งออก-นำเข้าของไทย ปี 2563 คาดว่าจะต่ำกว่าปีก่อนหน้า แต่มีแนวโน้มฟื้นตัวอย่างช้าๆ ในช่วงครึ่งปีหลัง โดยมีปัจจัยกดดัน ได้แก่ 1) เศรษฐกิจโลกได้รับผลกระทบจากการแพร่ระบาดของไวรัสโควิด-19 ทำให้ความต้องการสินค้าสำคัญของโลกชะลอตัว 2) ราคาน้ำมันดิบโลกยังทรงตัวอยู่ในระดับต่ำเมื่อเทียบกับปีก่อนหน้า อย่างไรก็ตาม ยังมีปัจจัยสนับสนุนให้ราคาส่งออก-นำเข้าสูงขึ้น ได้แก่ 1) ปัญหาภัยแล้งที่ส่งผลให้ราคาสินค้าเกษตร และสินค้าเกษตรแปรรูปสูงขึ้น 2) ราคาทองคำมีแนวโน้มปรับตัวสูงขึ้น 3) การผ่อนคลายมาตรการล็อกดาวน์ของหลายประเทศ ทำให้การส่งออกนำเข้าสินค้าขยายตัวดีขึ้น และ 4) ต้นทุนวัตถุดิบและค่าขนส่งสินค้าระหว่างประเทศปรับตัวสูงขึ้น

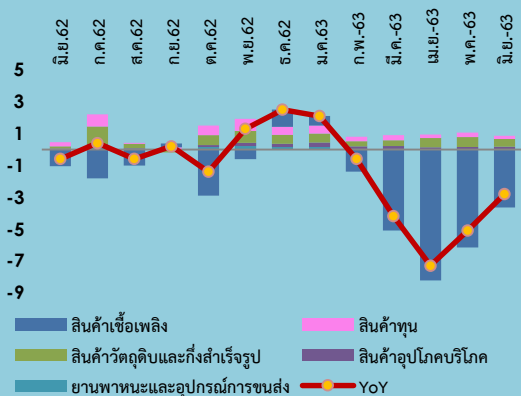
### อัตรการการค้า (Term of Trade) เดือนมิถุนายน 2563

อัตรการการค้าของไทย ในเดือนมิถุนายน 2563 เท่ากับ 110.1 (เดือนพฤษภาคม 2563 เท่ากับ 111.5) ทั้งนี้ อัตรการการค้ายังสูงกว่า 100 แสดงว่า ประเทศไทยยังมีความสามารถในการแข่งขันที่ดี โดยกลุ่มสินค้าที่ไทยมีศักยภาพในการแข่งขัน ได้แก่ เคมีภัณฑ์ ผักและผลไม้กระป๋องและแปรรูป และของปรุงแต่งทำจากผักและผลไม้ ซึ่งเป็นไปตามความต้องการของโลก ประกอบกับต้นทุนวัตถุดิบที่ปรับตัวสูงขึ้น และปริมาณผลผลิตทางการเกษตรที่ออกสู่ตลาดน้อยลง ขณะที่กลุ่มสินค้าที่ราคานำเข้าสูงกว่าราคาที่ได้รับจากการส่งออก ได้แก่ น้ำมันดิบ น้ำมันสำเร็จรูป ทองคำ เนื่องจากคุณภาพสินค้ามีลักษณะที่แตกต่างกัน รวมทั้งทองคำ ราคาส่งออกเป็นไปตามสัญญาณซื้อขายล่วงหน้า ซึ่งในปัจจุบันต่ำกว่าราคานำเข้าที่มีการนำเข้าเพื่อรอการกักกันในช่วงต่อไปตามวัฏจักรราคาทองคำขึ้น เป็นต้น

### Import Price Index (IMPI)



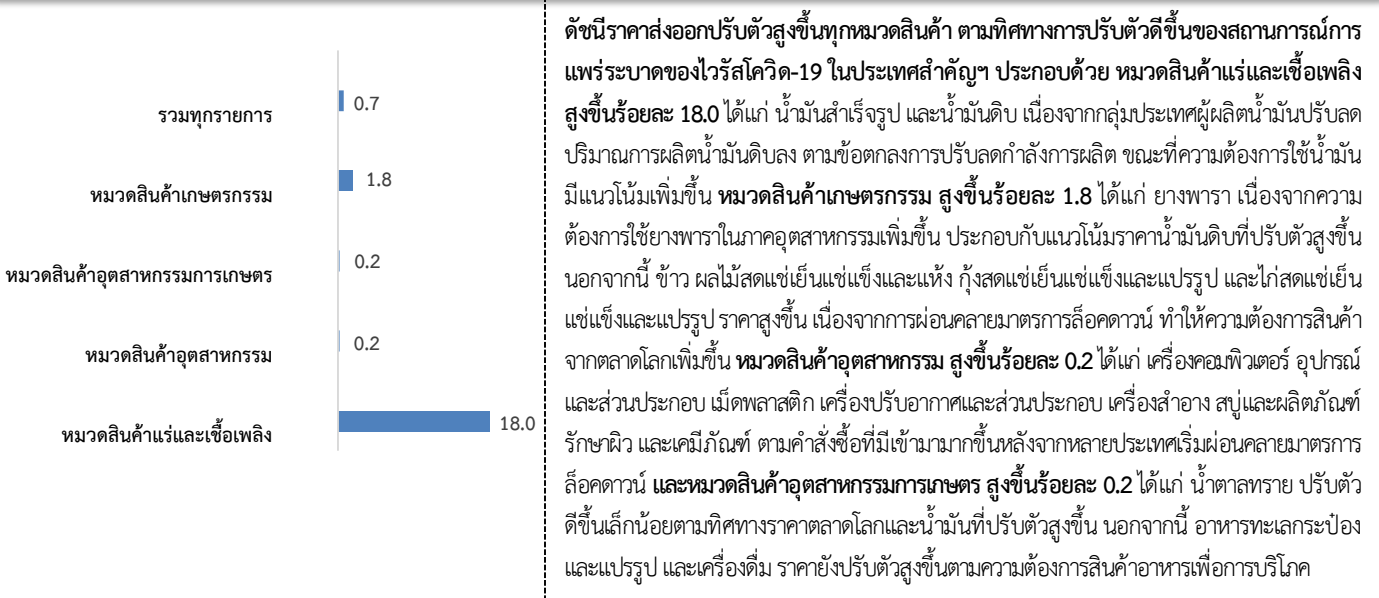
### องค์ประกอบของการเปลี่ยนแปลงดัชนีราคานำเข้า (Percentage Points)



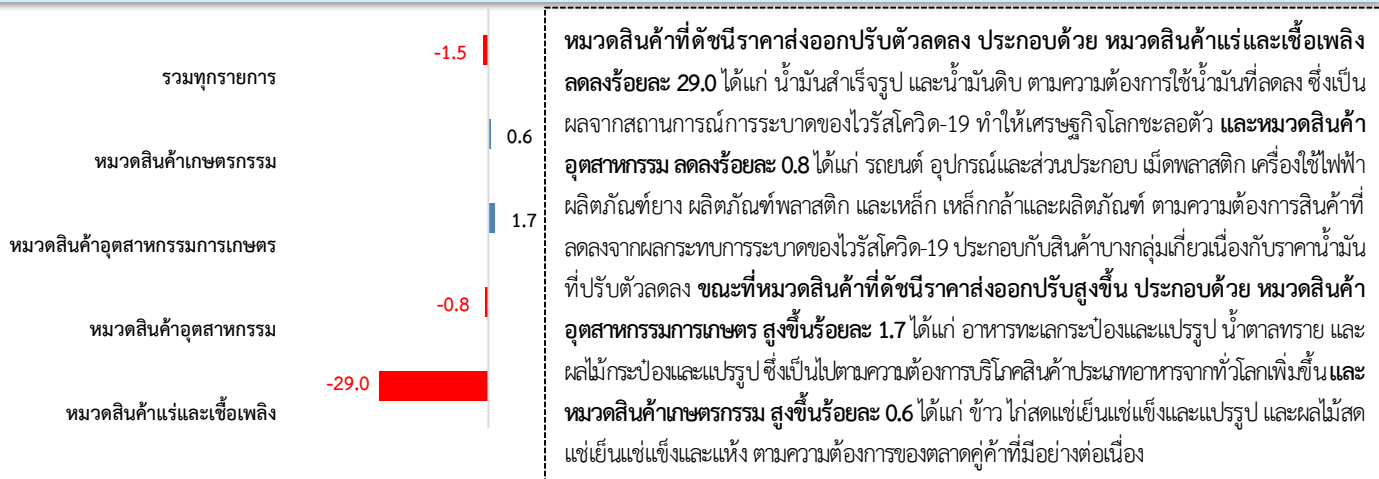
1. ดัชนีราคาส่งออกของประเทศเดือนมิถุนายน 2563 เท่ากับ 99.6 (ปีฐาน 2555 = 100) (เดือนพฤษภาคม 2563 เท่ากับ 98.9) โดยดัชนีราคาส่งออกหมวดสินค้าเกษตรกรรม เท่ากับ 103.4 หมวดสินค้าอุตสาหกรรมการเกษตร เท่ากับ 108.3 หมวดสินค้าอุตสาหกรรม เท่ากับ 102.0 และหมวดสินค้าแร่และเชื้อเพลิง เท่ากับ 55.0

2. การเปลี่ยนแปลงของดัชนีราคาส่งออกของประเทศเดือนมิถุนายน 2563 เมื่อเทียบกับ

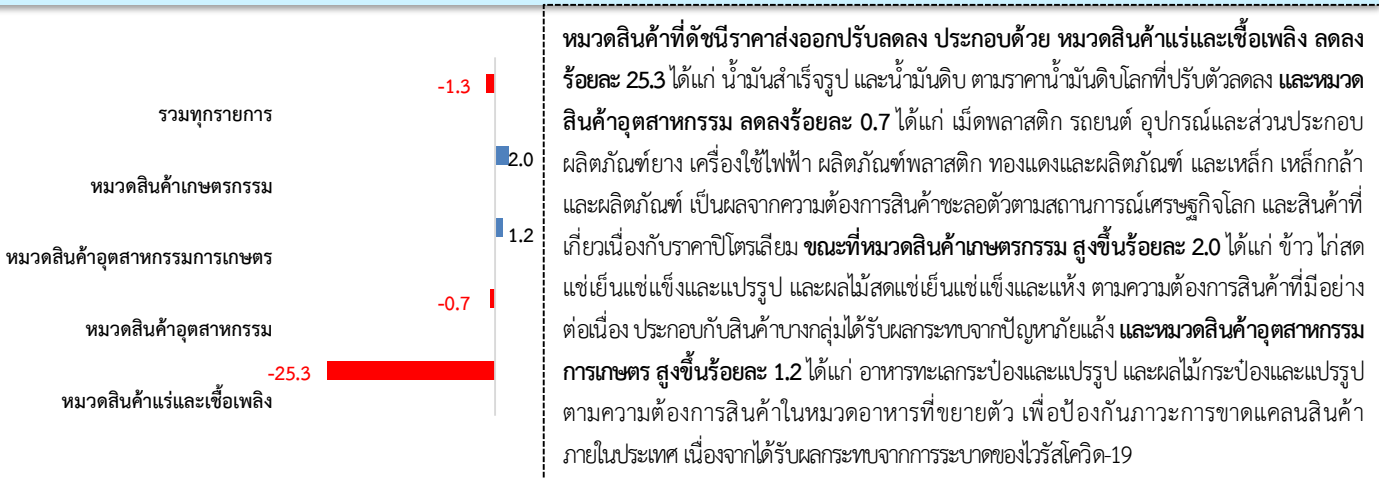
2.1 เทียบกับเดือนก่อนหน้า (MoM) **สูงขึ้นร้อยละ 0.7** โดยมีการเปลี่ยนแปลง ดังนี้



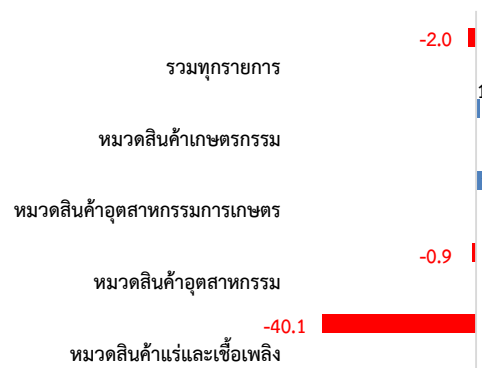
2.2 เทียบกับเดือนเดียวกันปีก่อนหน้า (YoY) **ลดลงร้อยละ 1.5** โดยมีการเปลี่ยนแปลง ดังนี้



2.3 เฉลี่ย 6 เดือน ม.ค.-มิ.ย. ปี 2563 เทียบกับปี 2562 (AoA) **ลดลงร้อยละ 1.3** โดยมีการเปลี่ยนแปลง ดังนี้

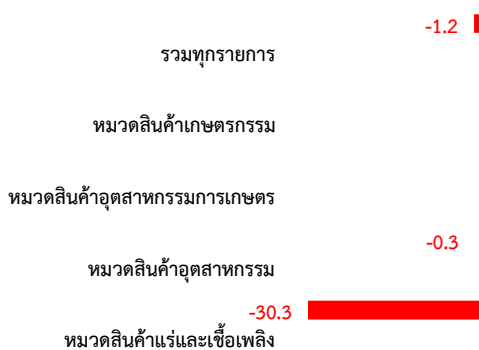


2.4 ไตรมาสที่ 2 ปี 2563 เทียบกับไตรมาสเดียวกันของปีก่อน (YoY) **ลดลงร้อยละ 2.0** (ไตรมาสที่ 1 ปี 2563 ลดลงร้อยละ 0.4) โดยมีการเปลี่ยนแปลง ดังนี้



หมวดสินค้าที่ดัชนีราคาส่งออกปรับลดลง ประกอบด้วย หมวดสินค้าแร่และเชื้อเพลิง ลดลงร้อยละ 40.1 ได้แก่ น้ำมันสำเร็จรูป และน้ำมันดิบ เนื่องจากความต้องการใช้น้ำมันโลกที่ลดลงจากผลกระทบของการแพร่ระบาดของไวรัส Covid-19 และหมวดสินค้าอุตสาหกรรม ลดลงร้อยละ 0.9 ได้แก่ รถยนต์ อุปกรณ์และส่วนประกอบ เม็ดพลาสติก เครื่องใช้ไฟฟ้า ผลิตภัณฑ์ยาง และผลิตภัณฑ์พลาสติก ตามความต้องการสินค้าจากตลาดโลกที่ลดลง ประกอบกับสินค้าบางกลุ่มเกี่ยวเนื่องกับราคาน้ำมันที่ปรับตัวลดลง ขณะที่หมวดสินค้าอุตสาหกรรมการเกษตร สูงขึ้นร้อยละ 1.4 โดยเฉพาะอาหารทะเลกระป๋องและแปรรูป และน้ำตาลทราย เนื่องจากอาหารทะเลกระป๋องและแปรรูป ยังเป็นที่ต้องการของหลายประเทศทั่วโลก โดยเฉพาะในช่วงที่มีการแพร่ระบาดของไวรัส Covid-19 เนื่องจากเป็นสินค้าที่เก็บไว้ได้นาน ขณะที่อ้อยได้รับผลกระทบจากปัญหาภัยแล้ง ทำให้ผลผลิตออกสู่ตลาดน้อยลง และหมวดสินค้าเกษตรกรรม สูงขึ้นร้อยละ 1.0 ได้แก่ ข้าว โกสุดแช่เย็นแช่แข็งและแปรรูป และผลไม้สดแช่เย็นแช่แข็งและแห้ง ตามความต้องการสินค้าที่มีอย่างต่อเนื่อง

2.5 ไตรมาสที่ 2 ปี 2563 เทียบกับไตรมาสก่อนหน้า (QoQ) **ลดลงร้อยละ 1.2** (ไตรมาสที่ 1 ปี 2563 ลดลงร้อยละ 0.5) โดยมีการเปลี่ยนแปลง ดังนี้



หมวดสินค้าที่ดัชนีราคาส่งออกปรับลดลง ประกอบด้วย หมวดสินค้าแร่และเชื้อเพลิง ลดลงร้อยละ 30.3 ได้แก่ น้ำมันสำเร็จรูป และน้ำมันดิบ ตามทิศทางราคาน้ำมันดิบตลาดโลกที่ปรับตัวลดลงตามความต้องการใช้น้ำมันโลกที่ลดลง จากผลกระทบของการแพร่ระบาดของไวรัส Covid-19 และหมวดสินค้าอุตสาหกรรม ลดลงร้อยละ 0.3 ได้แก่ รถยนต์ อุปกรณ์และส่วนประกอบ เม็ดพลาสติก เครื่องใช้ไฟฟ้า ผลิตภัณฑ์พลาสติก และเคมีภัณฑ์ ตามคำสั่งซื้อสินค้าจากตลาดต่างประเทศที่ลดลง และเป็นสินค้าที่เกี่ยวข้องกับราคาน้ำมันที่ลดลง ขณะที่หมวดสินค้าเกษตรกรรม สูงขึ้นร้อยละ 0.4 ได้แก่ ข้าว โกสุดแช่เย็นแช่แข็งและแปรรูป และผลไม้สดแช่เย็นแช่แข็งและแห้ง ตามความต้องการสินค้าที่มีอย่างต่อเนื่อง และหมวดสินค้าอุตสาหกรรม การเกษตร สูงขึ้นร้อยละ 0.1 โดยเฉพาะอาหารทะเลกระป๋องและแปรรูป ตามความต้องการบริโภคสินค้าประเภทอาหารกระป๋องและแปรรูปที่เพิ่มขึ้น จากการระบาดของไวรัสโควิด-19 ซึ่งทำให้ตลาดสินค้าดังกล่าวยังคงขยายตัวได้อย่างต่อเนื่อง

# ดัชนีราคาส่งออกประจำเดือนมิถุนายน ปี 2563



ตาราง แสดงดัชนีราคาส่งออกและอัตราการเปลี่ยนแปลงเดือนมิถุนายน 2563

ปี 2555 = 100 (รูปเงินดอลลาร์สหรัฐ)

หมวด	สัดส่วน น้ำหนัก มิ.ย. 63	เดือนมิถุนายน 2563					เดือนพฤษภาคม 2563			
		ดัชนี		อัตราการเปลี่ยนแปลง			ดัชนี		อัตราการเปลี่ยนแปลง	
		มิ.ย. 63	มิ.ย. 62	M/M	Y/Y	A/A	พ.ค. 63	M/M	Y/Y	A/A
ดัชนีราคาส่งออก	100.00	99.6	101.1	0.7	-1.5	-1.3	98.9	0.0	-2.3	-1.1
สินค้าเกษตรกรรม	9.07	103.4	102.8	1.8	0.6	2.0	101.6	-0.9	0.4	2.4
สินค้ากสิกรรม	6.59	96.4	97.0	2.0	-0.6	1.4	94.5	-1.0	-0.6	1.7
สินค้าประมง	0.73	114.9	120.3	2.5	-4.5	-4.3	112.1	-1.3	-6.0	-4.3
ปศุสัตว์	1.74	137.5	126.9	0.8	8.4	8.4	136.4	-0.1	7.7	8.3
สินค้าอุตสาหกรรมเกษตร	7.77	108.3	106.5	0.2	1.7	1.2	108.1	-0.2	1.2	1.1
อาหารทะเลกระป๋องและแปรรูป	1.59	126.4	122.5	0.2	3.2	2.4	126.2	-0.3	2.6	2.2
น้ำตาลทรายและกากน้ำตาล	1.33	89.0	86.1	0.3	3.4	1.1	88.7	-1.3	2.2	0.7
ผลไม้กระป๋องและแปรรูป	0.68	121.9	117.5	0.3	3.7	3.1	121.5	0.0	3.2	3.0
ผลิตภัณฑ์ข้าวสาลีและอาหารสำเร็จรูปอื่น	0.92	107.0	107.5	0.1	-0.5	0.0	106.9	0.2	-0.7	0.1
สินค้าอุตสาหกรรม	80.63	102.0	102.8	0.2	-0.8	-0.7	101.8	0.0	-1.0	-0.7
สิ่งทอ	2.83	105.6	106.6	0.1	-0.9	-0.5	105.5	-0.1	-0.9	-0.4
อัญมณีและเครื่องประดับ	6.65	98.9	92.6	0.4	6.8	6.3	98.5	0.3	7.2	6.2
เครื่องใช้ไฟฟ้า	9.89	105.8	106.5	0.2	-0.7	-0.6	105.6	0.4	-0.8	-0.6
เครื่องอิเล็กทรอนิกส์	14.95	105.0	103.7	0.4	1.3	0.4	104.6	-0.1	0.8	0.2
เหล็ก เหล็กกล้าและผลิตภัณฑ์	2.26	102.8	104.4	0.1	-1.5	-1.2	102.7	0.0	-1.6	-1.1
เม็ดพลาสติก	3.56	90.1	98.7	1.6	-8.7	-9.8	88.7	1.4	-11.6	-10.0
ผลิตภัณฑ์พลาสติก	1.66	104.0	107.2	0.3	-3.0	-2.3	103.7	0.5	-3.1	-2.2
เคมีภัณฑ์	3.09	104.8	105.4	0.4	-0.6	-0.4	104.4	-0.1	-0.8	-0.2
ผลิตภัณฑ์ยาง	4.63	97.5	98.9	-0.2	-1.4	-1.7	97.7	-0.6	-1.8	-1.8
ยานพาหนะ อุปกรณ์และส่วนประกอบ	14.27	100.9	104.6	0.0	-3.5	-2.7	100.9	-0.3	-3.2	-2.4
สินค้าแร่และเชื้อเพลิง	2.53	55.0	77.5	18.0	-29.0	-25.3	46.6	3.3	-44.1	-24.6
น้ำมันดิบ	0.14	22.2	43.0	24.7	-48.4	-43.5	17.8	25.4	-62.8	-42.5
น้ำมันสำเร็จรูป	2.04	54.6	78.4	21.1	-30.4	-26.4	45.1	2.3	-46.6	-25.6

**Concept : 1. ดัชนีราคาส่งออกของประเทศ** แสดงถึงการเปลี่ยนแปลงของระดับราคาสินค้าส่งออกในรูปของดัชนี โดยใช้วิธีการเปลี่ยนแปลงของราคาส่งออกที่ผู้ส่งออกในประเทศไทยได้ส่งออกสินค้าไปต่างประเทศ ทั้งนี้ ราคาส่งออกที่สำรวจเป็นราคา F.O.B. (Free On Broad) ครอบคลุม 4 หมวดสินค้า ได้แก่ หมวดสินค้าเกษตรกรรม หมวดสินค้าอุตสาหกรรมเกษตร หมวดสินค้าอุตสาหกรรม และหมวดสินค้าแร่และเชื้อเพลิง มีจำนวนรายการสินค้าทั้งหมด 670 รายการ

**2. อัตราการค้า (Term of Trade)** เป็นเกณฑ์วัดความได้เปรียบเสียเปรียบทางการค้าของประเทศ พิจารณาจากอัตราส่วนระหว่าง ดัชนีราคาส่งออกกับดัชนีราคานำเข้า



ตาราง แสดงดัชนีราคาส่งออกรายไตรมาสและอัตราการเปลี่ยนแปลง

ปี 2555 = 100 (รูปเงินดอลลาร์สหรัฐ)

หมวด	ดัชนีรายไตรมาส			อัตราการเปลี่ยนแปลง	
	Q2/63	Q1/63	Q2/62	Q/Q	Y/Y
ดัชนีราคาส่งออก	99.1	100.3	101.2	-1.2	-2.0
สินค้าเกษตรกรรม	102.5	102.1	101.5	0.4	1.0
สินค้ากสิกรรม	95.5	95.1	95.5	0.4	0.0
สินค้าประมง	113.5	116.5	119.7	-2.5	-5.2
ปศุสัตว์	136.8	135.3	126.4	1.1	8.3
สินค้าอุตสาหกรรมเกษตร	108.2	108.1	106.7	0.1	1.4
อาหารทะเลกระป๋องและแปรรูป	126.4	124.6	122.8	1.4	2.9
น้ำตาลทรายและกากน้ำตาล	89.2	89.8	86.4	-0.7	3.2
ผลไม้กระป๋องและแปรรูป	121.6	120.7	117.6	0.8	3.4
ผลิตภัณฑ์ข้าวสาลีและอาหารสำเร็จรูปอื่น	106.9	107.6	107.5	-0.7	-0.6
สินค้าอุตสาหกรรม	101.9	102.2	102.8	-0.3	-0.9
สิ่งทอ	105.6	106.2	106.5	-0.6	-0.9
อัญมณีและเครื่องประดับ	98.5	97.0	92.2	1.6	6.9
เครื่องใช้ไฟฟ้า	105.5	106.1	106.5	-0.5	-0.9
เครื่องอิเล็กทรอนิกส์	104.8	103.9	103.8	0.8	0.9
เหล็ก เหล็กกล้าและผลิตภัณฑ์	102.7	103.4	104.4	-0.6	-1.6
เม็ดพลาสติก	88.8	92.0	100.1	-3.5	-11.3
ผลิตภัณฑ์พลาสติก	103.6	105.7	107.2	-2.0	-3.3
เคมีภัณฑ์	104.6	105.5	105.3	-0.9	-0.7
ผลิตภัณฑ์ยาง	97.8	97.7	99.4	0.1	-1.6
ยานพาหนะ อุปกรณ์และส่วนประกอบ	101.0	102.3	104.4	-1.3	-3.3
สินค้าแร่และเชื้อเพลิง	48.9	70.2	81.6	-30.3	-40.1
น้ำมันดิบ	18.1	33.4	46.6	-45.9	-61.2
น้ำมันสำเร็จรูป	47.9	70.7	82.5	-32.2	-41.9

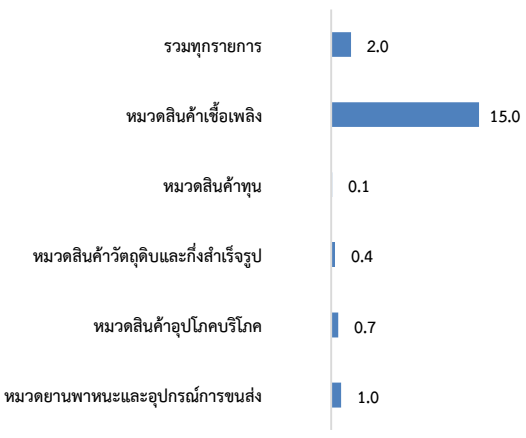
**Concept : 1. ดัชนีราคาส่งออกของประเทศ** แสดงถึงการเปลี่ยนแปลงของระดับราคาสินค้าส่งออกในรูปของดัชนี โดยใช้วิธีการเปลี่ยนแปลงของราคาส่งออกที่ผู้ส่งออกในประเทศไทยได้ส่งออกสินค้าไปต่างประเทศ ทั้งนี้ ราคาส่งออกที่สำรวจเป็นราคา F.O.B. (Free On Broad) ครอบคลุม 4 หมวดสินค้า ได้แก่ หมวดสินค้าเกษตรกรรม หมวดสินค้าอุตสาหกรรมเกษตร หมวดสินค้าอุตสาหกรรม และหมวดสินค้าแร่และเชื้อเพลิง มีจำนวนรายการสินค้าทั้งหมด 670 รายการ

**2. อัตราการค้า (Term of Trade)** เป็นเกณฑ์วัดความได้เปรียบเสียเปรียบทางการค้าของประเทศ พิจารณาจากอัตราส่วนระหว่าง ดัชนีราคาส่งออกกับดัชนีราคานำเข้า

1. ดัชนีราคานำเข้าของประเทศเดือนมิถุนายน 2563 เท่ากับ 90.5 (ปีฐาน 2555 = 100) (เดือนพฤษภาคม 2563 เท่ากับ 88.7) โดยดัชนีราคานำเข้าหมวดสินค้าเชื้อเพลิง เท่ากับ 52.8 หมวดสินค้าทุน เท่ากับ 104.7 หมวดสินค้าวัตถุดิบและกึ่งสำเร็จรูป เท่ากับ 98.9 หมวดสินค้าอุปโภคบริโภค เท่ากับ 104.7 และหมวดยานพาหนะและอุปกรณ์การขนส่ง เท่ากับ 95.6

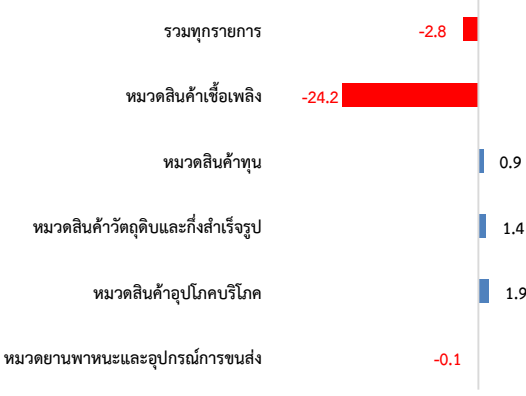
2. การเปลี่ยนแปลงของดัชนีราคานำเข้าของประเทศเดือนมิถุนายน 2563 เมื่อเทียบกับ

2.1 เทียบกับเดือนก่อนหน้า (MoM) **สูงขึ้นร้อยละ 2.0** โดยมีการเปลี่ยนแปลง ดังนี้



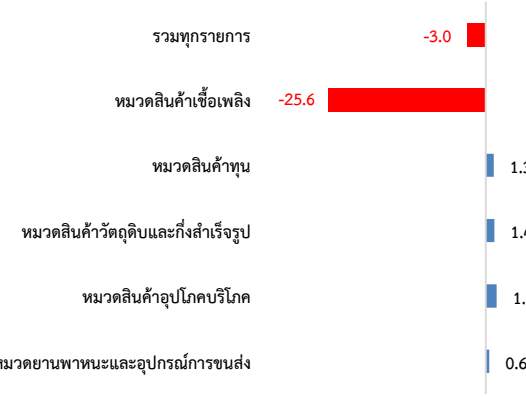
หมวดสินค้าที่ดัชนีราคานำเข้าปรับสูงขึ้น ประกอบด้วย หมวดสินค้าเชื้อเพลิง สูงขึ้นร้อยละ 15.0 ได้แก่ น้ำมันดิบ น้ำมันสำเร็จรูป และเชื้อเพลิงอื่น ๆ เนื่องจากตลาดมีความต้องการใช้น้ำมันดิบปรับเพิ่มขึ้น หลังหลายประเทศเริ่มมีมาตรการคลายล็อกดาวน์ โดยเฉพาะทางด้านสหรัฐฯ ซึ่งจะทำให้เศรษฐกิจสหรัฐฯ พุ่งตัวขึ้นอย่างรวดเร็ว แม้ว่าจะมีรายงานว่ายอดติดเชื้อไวรัสโควิด-19 ยังคงเพิ่มขึ้นก็ตาม **หมวดยานพาหนะและอุปกรณ์การขนส่ง สูงขึ้นร้อยละ 1.0** ได้แก่ ส่วนประกอบและอุปกรณ์ยานยนต์ ส่วนประกอบและอุปกรณ์จักรยานยนต์และรถจักรยาน และรถจักรยานยนต์ **หมวดสินค้าอุปโภคและบริโภค สูงขึ้นร้อยละ 0.7** ได้แก่ เครื่องใช้ไฟฟ้าในบ้าน สบู่ ผงซักฟอกและเครื่องสำอาง และเครื่องประดับอัญมณี **หมวดสินค้าวัตถุดิบและกึ่งสำเร็จรูป สูงขึ้นร้อยละ 0.4** ได้แก่ ทองคำ อุปกรณ์ส่วนประกอบเครื่องใช้ไฟฟ้าและอิเล็กทรอนิกส์ เหล็ก เหล็กกล้าและผลิตภัณฑ์ แผงวงจรไฟฟ้า และพืชและผลิตภัณฑ์จากพืช และ**หมวดสินค้าทุนสูงขึ้นร้อยละ 0.1** ได้แก่ เครื่องคอมพิวเตอร์ อุปกรณ์และส่วนประกอบ ผลิตภัณฑ์โลหะ และผลิตภัณฑ์ทำจากยาง

2.2 เทียบกับเดือนเดียวกันปีก่อนหน้า (YoY) **ลดลงร้อยละ 2.8** โดยมีการเปลี่ยนแปลง ดังนี้



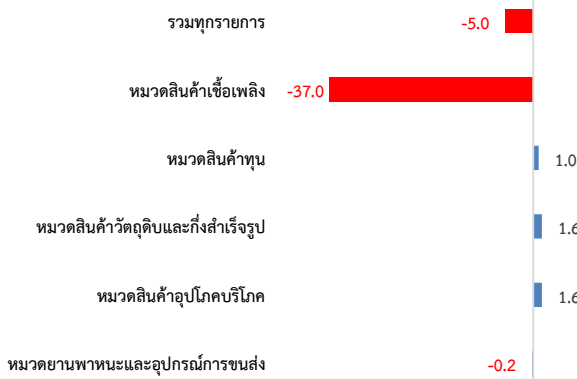
หมวดสินค้าที่ดัชนีราคานำเข้าปรับลดลง ประกอบด้วย **หมวดสินค้าเชื้อเพลิงเป็นหลัก ลดลงร้อยละ 24.2** ได้แก่ น้ำมันดิบ น้ำมันสำเร็จรูป ก๊าซธรรมชาติปิโตรเลียม และถ่านหิน เนื่องจากตลาดราคาน้ำมันดิบโลกลดลงจากปีก่อนหน้า ตามแนวโน้มเศรษฐกิจโลกที่ชะลอตัว **หมวดยานพาหนะและอุปกรณ์การขนส่ง ลดลงร้อยละ 0.1** ได้แก่ ส่วนประกอบและอุปกรณ์ยานยนต์ และรถจักรยานยนต์ **ขณะที่หมวดสินค้าอุปโภคบริโภค สูงขึ้นร้อยละ 1.9** ได้แก่ เครื่องใช้ไฟฟ้าในบ้าน เครื่องประดับ อัญมณี ผัก ผลไม้และของปรุงแต่งที่ทำจากผักผลไม้ กาแฟ ชา เครื่องเทศ นาฬิกาและส่วนประกอบ และผลิตภัณฑ์เวชกรรมและเภสัชกรรม **หมวดสินค้าวัตถุดิบและกึ่งสำเร็จรูป สูงขึ้นร้อยละ 1.4** ได้แก่ ทองคำ อุปกรณ์ส่วนประกอบเครื่องใช้ไฟฟ้า และอิเล็กทรอนิกส์ แผงวงจรไฟฟ้า เหล็ก เหล็กกล้าและผลิตภัณฑ์ และพืชและผลิตภัณฑ์จากพืชอื่น ๆ และ**หมวดสินค้าทุน สูงขึ้นร้อยละ 0.9** ได้แก่ เครื่องจักรไฟฟ้าและส่วนประกอบ เครื่องมือ เครื่องใช้ทางวิทยาศาสตร์ การแพทย์ การทดสอบเครื่องคอมพิวเตอร์ อุปกรณ์และส่วนประกอบ และผลิตภัณฑ์โลหะ

2.3 เฉลี่ย 6 เดือน (ม.ค.-มิ.ย.) ปี 2563 เทียบกับปี 2562 (AoA) **ลดลงร้อยละ 3.0** โดยมีการเปลี่ยนแปลง ดังนี้



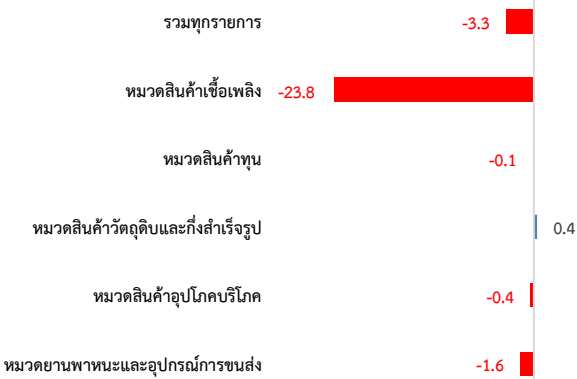
หมวดสินค้าที่ดัชนีราคานำเข้าปรับลดลง ประกอบด้วย **หมวดสินค้าเชื้อเพลิง ลดลงร้อยละ 25.6** ได้แก่ น้ำมันดิบ น้ำมันสำเร็จรูป และก๊าซธรรมชาติปิโตรเลียม **ขณะที่หมวดสินค้าอุปโภคบริโภค สูงขึ้นร้อยละ 1.8** ได้แก่ เครื่องใช้ไฟฟ้าในบ้าน ผัก ผลไม้และของปรุงแต่งที่ทำจากผักผลไม้ เครื่องประดับอัญมณี และกาแฟ ชา เครื่องเทศ **หมวดสินค้าวัตถุดิบและกึ่งสำเร็จรูป สูงขึ้นร้อยละ 1.4** ได้แก่ ทองคำ อุปกรณ์ ส่วนประกอบเครื่องใช้ไฟฟ้าและอิเล็กทรอนิกส์ เหล็ก เหล็กกล้าและผลิตภัณฑ์ แผงวงจรไฟฟ้า และพืชและผลิตภัณฑ์จากพืชอื่น ๆ **หมวดสินค้าทุน สูงขึ้นร้อยละ 1.3** ได้แก่ เครื่องจักรไฟฟ้าและส่วนประกอบ เครื่องมือ เครื่องใช้ทางวิทยาศาสตร์ การแพทย์ การทดสอบ ผลิตภัณฑ์โลหะ และเครื่องจักรกลและส่วนประกอบ และ**หมวดยานพาหนะและอุปกรณ์การขนส่ง สูงขึ้นร้อยละ 0.6** ได้แก่ รถยนต์นั่ง ส่วนประกอบและอุปกรณ์ยานยนต์ และรถยนต์โดยสารและรถบรรทุก

2.4 ไตรมาสที่ 2 ปี 2563 เทียบกับไตรมาสเดียวกันปีก่อนหน้า (YoY) ลดลงร้อยละ 5.0 (ไตรมาสที่ 1 ปี 2563 ลดลงร้อยละ 1.0) โดยมีการเปลี่ยนแปลง ดังนี้



หมวดสินค้าที่ดัชนีราคานำเข้าปรับลดลง ประกอบด้วย หมวดสินค้าเชื้อเพลิง ลดลงร้อยละ 37.0 ได้แก่ น้ำมันดิบ น้ำมันสำเร็จรูป และก๊าซธรรมชาติปิโตรเลียม ตามราคาน้ำมันดิบโลกที่ปรับตัวลดลงค่อนข้างมาก และหมวดยานพาหนะและอุปกรณ์การขนส่ง ลดลงร้อยละ 0.2 โดยเฉพาะส่วนประกอบและอุปกรณ์ยานยนต์ เนื่องจากอุตสาหกรรมรถยนต์ได้รับผลกระทบจากเศรษฐกิจโลกชะลอตัว ทำให้ความต้องการสั่งซื้อสินค้าชะลอตัวลงตามไปด้วย ขณะที่หมวดสินค้าวัตถุดิบและกึ่งสำเร็จรูป สูงขึ้นร้อยละ 1.6 ได้แก่ ทองคำ เหล็ก เหล็กกล้าและผลิตภัณฑ์ ผลิตภัณฑ์จากพลาสติก อุปกรณ์ ส่วนประกอบเครื่องใช้ไฟฟ้าและอิเล็กทรอนิกส์ หมวดสินค้าอุปโภคบริโภค สูงขึ้นร้อยละ 1.6 ได้แก่ ผัก ผลไม้และของปรุงแต่งที่ทำจากผัก ผลไม้ เครื่องใช้ไฟฟ้าในบ้าน และผลิตภัณฑ์เวชกรรมและเภสัชกรรม และหมวดสินค้าทุน สูงขึ้นร้อยละ 1.0 ได้แก่ เครื่องมือ เครื่องใช้ทางวิทยาศาสตร์ การแพทย์ฯ เครื่องจักรไฟฟ้าและส่วนประกอบ ผลิตภัณฑ์โลหะ และเครื่องคอมพิวเตอร์ อุปกรณ์และส่วนประกอบ

2.5 ไตรมาสที่ 2 ปี 2563 เทียบกับไตรมาสปีก่อนหน้า (QoQ) ลดลงร้อยละ 3.3 (ไตรมาสที่ 1 ปี 2563 ลดลงร้อยละ 1.7) โดยมีการเปลี่ยนแปลง ดังนี้



หมวดสินค้าที่ดัชนีราคานำเข้าปรับลดลง ประกอบด้วย หมวดสินค้าเชื้อเพลิง ลดลงร้อยละ 23.8 ได้แก่ น้ำมันดิบ น้ำมันสำเร็จรูป และก๊าซธรรมชาติปิโตรเลียม ตามราคาน้ำมันดิบโลกที่ปรับตัวลดลง และหมวดยานพาหนะและอุปกรณ์การขนส่ง ลดลงร้อยละ 1.6 โดยเฉพาะส่วนประกอบและอุปกรณ์ยานยนต์ และรถยนต์นั่ง เนื่องจากอุตสาหกรรมรถยนต์ได้รับผลกระทบจากเศรษฐกิจโลกชะลอตัว ทำให้ความต้องการสั่งซื้อสินค้าชะลอตัว หมวดสินค้าอุปโภคบริโภค ลดลงร้อยละ 0.4 ได้แก่ ผลิตภัณฑ์เวชกรรมและเภสัชกรรม เครื่องใช้เบ็ดเตล็ด ผัก ผลไม้และของปรุงแต่งที่ทำจากผัก ผลไม้ และเครื่องใช้ไฟฟ้าในบ้าน และสำหรับหมวดสินค้าทุน ลดลงร้อยละ 0.1 ได้แก่ เครื่องจักรกลและส่วนประกอบ และเครื่องจักรไฟฟ้าและส่วนประกอบ ขณะที่หมวดสินค้าวัตถุดิบและกึ่งสำเร็จรูป สูงขึ้นร้อยละ 0.4 ได้แก่ ทองคำ สัตว์น้ำสด แช่เย็น แช่แข็ง แปรรูปและกึ่งสำเร็จรูป เหล็ก เหล็กกล้าและผลิตภัณฑ์ พืชและผลิตภัณฑ์จากพืช และผลิตภัณฑ์จากพืช

# ดัชนีราคานำเข้าประจำเดือนมิถุนายน ปี 2563



ตาราง แสดงดัชนีราคานำเข้าและอัตราการเปลี่ยนแปลงเดือนมิถุนายน 2563

ปี 2555 = 100 (รูปเงินดอลลาร์สหรัฐ)

หมวด	สัดส่วน น้ำหนัก	เดือนมิถุนายน 2563					เดือนพฤษภาคม 2563			
		ดัชนี		อัตราการเปลี่ยนแปลง			ดัชนี		อัตราการเปลี่ยนแปลง	
	มิ.ย. 63	มิ.ย. 63	มิ.ย. 62	M/M	Y/Y	A/A	พ.ค. 63	M/M	Y/Y	A/A
ดัชนีราคานำเข้า	100.00	90.5	93.1	2.0	-2.8	-3.0	88.7	2.1	-5.1	-3.1
สินค้าเชื้อเพลิง	12.22	52.8	69.7	15.0	-24.2	-25.6	45.9	18.9	-37.6	-25.7
น้ำมันดิบ	6.37	46.5	69.7	22.0	-33.3	-33.2	38.1	32.3	-48.7	-33.1
น้ำมันสำเร็จรูป	2.16	74.5	88.9	26.1	-16.2	-22.2	59.1	24.2	-36.9	-23.4
ก๊าซธรรมชาติปิโตรเลียม	2.20	52.9	59.8	-3.1	-11.5	-13.0	54.6	1.5	-11.9	-13.3
สินค้าทุน	27.20	104.7	103.8	0.1	0.9	1.3	104.6	0.5	1.3	1.4
ผลิตภัณฑ์โลหะ	1.87	103.3	101.8	0.6	1.5	1.6	102.7	0.9	1.5	1.6
เครื่องจักรกลและส่วนประกอบ	9.20	104.6	104.9	-0.1	-0.3	0.3	104.7	0.5	0.3	0.4
เครื่องจักรไฟฟ้าและส่วนประกอบ	7.78	103.8	102.5	-0.1	1.3	2.2	103.9	0.2	2.1	2.4
เครื่องคอมพิวเตอร์ อุปกรณ์และส่วนประกอบ	3.66	103.8	102.9	1.2	0.9	0.3	102.6	1.1	0.4	0.2
เครื่องมือ เครื่องใช้ทางวิทยาศาสตร์ การแพทย์ฯ	2.03	110.2	105.1	-0.6	4.9	4.9	110.9	1.0	5.8	4.9
สินค้าวัตถุดิบและกึ่งสำเร็จรูป	41.45	98.9	97.5	0.4	1.4	1.4	98.5	0.3	1.8	1.4
สัตว์น้ำสด แช่เย็น แช่แข็ง แปรรูปและกึ่งสำเร็จรูป	1.32	126.0	126.5	0.3	-0.4	-0.7	125.6	-0.3	-0.2	-0.8
พืชและผลิตภัณฑ์จากพืช	3.05	99.7	101.1	0.7	-1.4	-2.2	99.0	0.2	-2.5	-2.4
เคมีภัณฑ์	6.78	89.8	90.8	0.2	-1.1	-0.7	89.6	0.2	-0.6	-0.6
ผลิตภัณฑ์ทำจากพลาสติก	2.00	100.8	100.6	0.0	0.2	0.8	100.8	0.0	0.7	0.8
เครื่องเพชรพลอย อัญมณี เงินแท่งและทองคำ	5.38	107.5	91.8	1.2	17.1	15.4	106.2	1.6	20.1	15.0
เหล็ก เหล็กกล้าและผลิตภัณฑ์	5.80	90.4	89.2	0.8	1.3	0.6	89.7	0.6	0.8	0.3
สินแร่โลหะอื่น ๆ เศษโลหะและผลิตภัณฑ์	3.92	97.7	100.2	-0.2	-2.5	-2.0	97.9	-0.2	-2.6	-1.9
ปุ๋ย และยากำจัดศัตรูพืชและสัตว์	0.93	64.9	79.1	-0.2	-18.0	-12.2	65.0	-5.1	-16.8	-11.0
อุปกรณ์ ส่วนประกอบเครื่องใช้ไฟฟ้าและอิเล็กทรอนิกส์	6.86	109.5	108.2	0.7	1.2	0.6	108.7	0.3	0.6	0.5
สินค้าอุปโภคบริโภค	12.65	104.7	102.7	0.7	1.9	1.8	104.0	0.4	1.5	1.8
ผัก ผลไม้และของปรุงแต่งที่ทำจากผัก ผลไม้	0.99	105.9	102.8	-0.2	3.0	3.2	106.1	0.7	2.7	3.3
ผลิตภัณฑ์เวชกรรมและเภสัชกรรม	1.45	97.5	96.6	-0.2	0.9	0.7	97.7	-0.1	0.4	0.6
เครื่องใช้เบ็ดเตล็ด	0.87	102.4	102.0	0.0	0.4	0.5	102.4	0.2	0.0	0.5
เครื่องใช้ไฟฟ้าในบ้าน	3.28	105.4	102.5	1.2	2.8	2.2	104.2	0.3	2.2	2.2
ยานพาหนะและอุปกรณ์การขนส่ง	6.48	95.6	95.7	1.0	-0.1	0.6	94.7	0.6	0.0	0.8
รถยนต์นั่ง	0.6	110	107.3	-0.4	2.5	3.8	110.4	0.0	2.9	4.1
รถยนต์โดยสารและรถบรรทุก	0.3	106.9	105.6	0	1.2	1.2	106.9	0.0	1.2	1.2
ส่วนประกอบและอุปกรณ์ยานยนต์	5.0	92.6	93.2	1.2	-0.6	0.2	91.5	0.8	-0.7	0.3

**Concept : 1. ดัชนีราคานำเข้าของประเทศ** แสดงถึงการเปลี่ยนแปลงของระดับราคาสินค้านำเข้าที่ผู้นำเข้าในประเทศไทยได้จ่ายไปเพื่อนำเข้าสินค้าจากต่างประเทศ ทั้งนี้ ราคานำเข้าที่สำรวจเป็นราคา C.I.F. (Cost, Insurance และ Freight) ครอบคลุม 5 หมวดสินค้า ได้แก่ หมวดสินค้าเชื้อเพลิง หมวดสินค้าน้ำมัน หมวดสินค้าวัตถุดิบและกึ่งสำเร็จรูป หมวดสินค้าอุปโภคบริโภค และหมวดยานพาหนะและอุปกรณ์การขนส่ง มีจำนวนรายการสินค้าทั้งหมด 730 รายการ

**2. อัตราการค้า (Term of Trade)** เป็นเกณฑ์วัดความได้เปรียบเสียเปรียบทางการค้าของประเทศ พิจารณาจากอัตราส่วนระหว่างดัชนีราคาส่งออกกับดัชนีราคานำเข้า



# ดัชนีราคานำเข้า ไตรมาสที่ 2 ปี 2563

ตาราง แสดงดัชนีราคานำเข้ารายไตรมาสและอัตราการเปลี่ยนแปลงเดือนมิถุนายน 2563



ปี 2555 = 100 (รูปเงินดอลลาร์สหรัฐ)

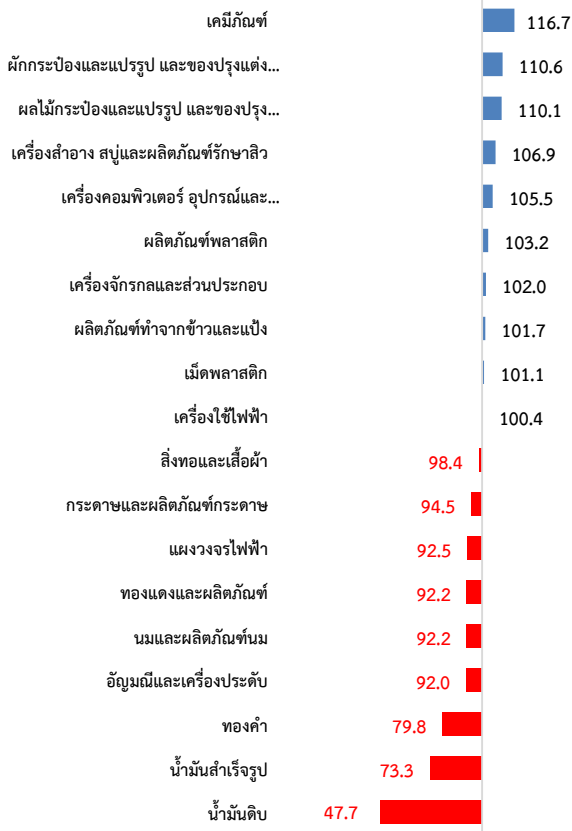
หมวด	ดัชนีรายไตรมาส			อัตราการเปลี่ยนแปลง	
	Q2/63	Q1/63	Q2/62	Q/Q	Y/Y
<b>ดัชนีราคานำเข้า</b>	<b>88.7</b>	<b>91.7</b>	<b>93.4</b>	<b>-3.3</b>	<b>-5.0</b>
สินค้าเชื้อเพลิง	45.8	60.1	72.6	-23.8	-37.0
น้ำมันดิบ	37.8	57.0	73.1	-33.7	-48.3
น้ำมันสำเร็จรูป	60.4	78.3	92.2	-22.9	-34.5
ก๊าซธรรมชาติปิโตรเลียม	53.8	56.4	61.9	-4.7	-13.1
<b>สินค้าทุน</b>	<b>104.5</b>	<b>104.6</b>	<b>103.4</b>	<b>-0.1</b>	<b>1.0</b>
ผลิตภัณฑ์โลหะ	102.6	102.4	101.2	0.2	1.4
เครื่องจักรกลและส่วนประกอบ	104.5	105.1	104.5	-0.6	0.0
เครื่องจักรไฟฟ้าและส่วนประกอบ	103.8	104.0	101.9	-0.2	1.9
เครื่องคอมพิวเตอร์ อุปกรณ์และส่วนประกอบ	102.6	102.4	102.4	0.2	0.2
เครื่องมือ เครื่องใช้ทางวิทยาศาสตร์ การแพทย์ฯ	110.3	109.0	104.8	1.2	5.2
<b>สินค้าวัตถุดิบและกึ่งสำเร็จรูป</b>	<b>98.5</b>	<b>98.1</b>	<b>97.0</b>	<b>0.4</b>	<b>1.6</b>
สัตว์น้ำสด แช่เย็น แช่แข็ง แปรรูปและกึ่งสำเร็จรูป	125.9	125.0	126.7	0.7	-0.7
พืชและผลิตภัณฑ์จากพืช	99.2	98.9	101.4	0.3	-2.2
เคมีภัณฑ์	89.6	89.6	90.2	0.0	-0.7
ผลิตภัณฑ์ทำจากพลาสติก	100.8	100.7	100.1	0.1	0.7
เครื่องเพชรพลอย อัญมณี เงินแท่งและทองคำ	106.1	101.0	89.7	5.0	18.2
เหล็ก เหล็กกล้าและผลิตภัณฑ์	89.8	89.1	89.0	0.7	0.9
สินแร่โลหะอื่น ๆ เศษโลหะและผลิตภัณฑ์	97.9	98.5	100.3	-0.6	-2.4
ปุ๋ย และยากำจัดศัตรูพืชและสัตว์	66.1	71.0	78.1	-6.9	-15.3
อุปกรณ์ ส่วนประกอบเครื่องใช้ไฟฟ้าและอิเล็กทรอนิกส์	108.9	109.0	108.3	-0.1	0.5
<b>สินค้าอุปโภคบริโภค</b>	<b>104.1</b>	<b>104.5</b>	<b>102.5</b>	<b>-0.4</b>	<b>1.6</b>
ผัก ผลไม้และของปรุงแต่งที่ทำจากผัก ผลไม้	105.8	106.0	103.0	-0.2	2.7
ผลิตภัณฑ์เวชกรรมและเภสัชกรรม	97.7	98.6	96.8	-0.9	0.9
เครื่องใช้เบ็ดเตล็ด	102.3	102.8	102.2	-0.5	0.1
เครื่องใช้ไฟฟ้าในบ้าน	104.5	104.7	102.2	-0.2	2.3
<b>ยานพาหนะและอุปกรณ์การขนส่ง</b>	<b>94.8</b>	<b>96.3</b>	<b>95.0</b>	<b>-1.6</b>	<b>-0.2</b>
รถยนต์นั่ง	110.3	111.8	107.1	-1.4	3.0
รถยนต์โดยสารและรถบรรทุก	106.9	106.9	105.7	0.0	1.1
ส่วนประกอบและอุปกรณ์ยานยนต์	91.6	93.5	92.4	-2.0	-0.8

**Concept : 1. ดัชนีราคานำเข้าของประเทศ** แสดงถึงการเปลี่ยนแปลงของระดับราคาสินค้านำเข้าที่ผู้นำเข้าในประเทศไทยได้จ่ายไปเพื่อนำเข้าสินค้าจากต่างประเทศ ทั้งนี้ ราคานำเข้าที่สำรวจเป็นราคา C.I.F. (Cost, Insurance และ Freight) ครอบคลุม 5 หมวดสินค้า ได้แก่ หมวดสินค้าเชื้อเพลิง หมวดสินค้าทุน หมวดสินค้าวัตถุดิบและกึ่งสำเร็จรูป หมวดสินค้าอุปโภคบริโภค และหมวดยานพาหนะและอุปกรณ์การขนส่ง มีจำนวนรายการสินค้าทั้งหมด 730 รายการ

**2. อัตราการค้า (Term of Trade)** เป็นเกณฑ์วัดความได้เปรียบเสียเปรียบทางการค้าของประเทศ พิจารณาจากอัตราส่วนระหว่างดัชนีราคาส่งออกกับดัชนีราคานำเข้า

อัตราการค่าของไทย ในเดือนมิถุนายน 2563 เท่ากับ 110.1 (เดือนพฤษภาคม 2563 เท่ากับ 111.5) ทั้งนี้ อัตราการค้ายังสูงกว่า 100 แสดงว่า ประเทศไทย ยังมีความสามารถทางการแข่งขันที่ดี

อัตราการค่าของไทย



กลุ่มสินค้าที่ไทยมีศักยภาพการแข่งขันด้านการส่งออกที่ดี และราคาส่งออก มีแนวโน้มปรับตัวสูงขึ้นมากกว่าราคานำเข้า ประกอบด้วย เคมีภัณฑ์ ผักและผลไม้กระป๋องและแปรรูป และของปรุงแต่งทำจากผักและผลไม้ เครื่องสำอาง สบู่ และผลิตภัณฑ์รักษาผิว เครื่องคอมพิวเตอร์ อุปกรณ์และส่วนประกอบ ผลิตภัณฑ์พลาสติก เครื่องจักรกลและส่วนประกอบ ผลิตภัณฑ์ทำจากข้าวและแป้ง เม็ดพลาสติก และเครื่องใช้ไฟฟ้า ซึ่งเป็นไปตามความต้องการของตลาดโลก ประกอบกับสินค้าอุตสาหกรรมบางกลุ่มได้รับอิทธิพลจากต้นทุนวัตถุดิบที่เกี่ยวข้องกับกระบวนการผลิตปรับตัวสูงขึ้น รวมถึงวัตถุดิบจำพวกสินค้าเกษตรที่มีปริมาณผลผลิตทางการเกษตรออกสู่ตลาดน้อยลงจากปัญหาภัยแล้ง จึงส่งผลให้ราคาส่งออกปรับตัวสูงขึ้นมาก

กลุ่มสินค้าสำคัญที่มีราคานำเข้าสูงขึ้นมากกว่าราคาส่งออก แสดงถึงความสามารถในการแข่งขันของสินค้าส่งออกไทยบางรายการลดลง ได้แก่ น้ำมันดิบ น้ำมันสำเร็จรูป ทองคำ อัญมณีและเครื่องประดับ นมและผลิตภัณฑ์นม ทองแดงและผลิตภัณฑ์ แผงวงจรไฟฟ้า กระดาษและผลิตภัณฑ์กระดาษ และสิ่งทอและเสื้อผ้า