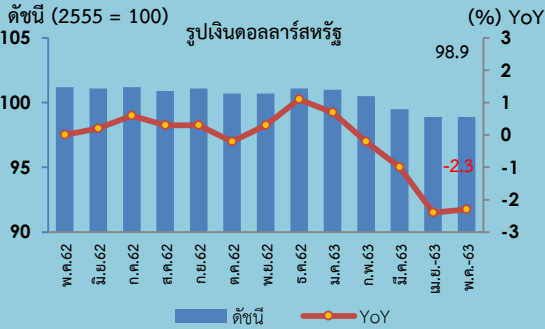
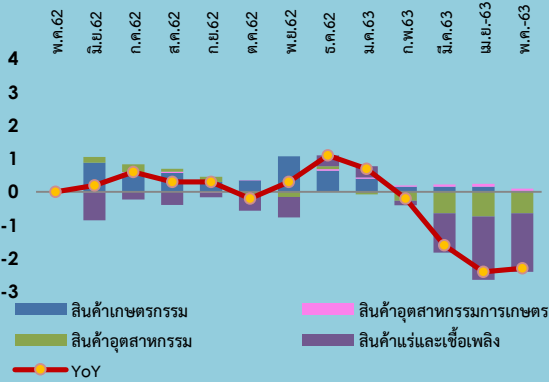


### Export Price Index (EXPI)



### องค์ประกอบของการเปลี่ยนแปลงดัชนีราคาส่งออก (Percentage Points)



ดัชนีราคาส่งออกเดือนพฤษภาคม 2563 เท่ากับ 98.9

ดัชนีราคานำเข้าเดือนพฤษภาคม 2563 เท่ากับ 88.7

เมื่อเทียบกับระยะเวลา	การเปลี่ยนแปลงร้อยละ	เมื่อเทียบกับระยะเวลา	การเปลี่ยนแปลงร้อยละ
เดือนเมษายน 2563 (MoM)	ไม่เปลี่ยนแปลง 0.0	เดือนเมษายน 2563 (MoM)	สูงขึ้น 2.1
เดือนพฤษภาคม 2562 (YoY)	ลดลง -2.3	เดือนพฤษภาคม 2562 (YoY)	ลดลง -5.1
เฉลี่ย ม.ค.-พ.ค. ปี 2563	ลดลง -1.1	เฉลี่ย ม.ค.-พ.ค. ปี 2563	ลดลง -3.1
เทียบกับปี 2562 (AoA)	ลดลง -1.1	เทียบกับปี 2562 (AoA)	ลดลง -3.1

### Highlights

ดัชนีราคาส่งออก เดือนพฤษภาคม 2563 เทียบกับเดือนเดียวกันปีก่อน ลดลงร้อยละ 2.3 (YoY) ดุลบัญชีเดินสะพัดน้อยลงเมื่อเทียบกับเดือนก่อนหน้า สะท้อนถึงแนวโน้มราคามีเสถียรภาพมากขึ้น หรือกำลังผ่านจุดต่ำสุด ซึ่งสอดคล้องกับราคาน้ำมันดิบในตลาดโลกทยอยปรับตัวสูงขึ้นเมื่อเทียบกับเดือนก่อนหน้า อย่างไรก็ตาม ราคาสินค้าเชื้อเพลิงยังคงลดลงมากเมื่อเทียบกับปีก่อนหน้า ซึ่งเป็นช่วงสถานการณ์เศรษฐกิจโลกอยู่ในระดับปกติ ส่งผลให้หมวดสินค้าแร่และเชื้อเพลิง ลดลงร้อยละ 44.1 และหมวดสินค้าอุตสาหกรรม ลดลงร้อยละ 1.0 ได้แก่ น้ำมันสำเร็จรูป น้ำมันดิบ เม็ดพลาสติก รถยนต์ อุปกรณ์และส่วนประกอบ ผลิตภัณฑ์ยาง และเครื่องใช้ไฟฟ้า ขณะที่หมวดสินค้าอุตสาหกรรมบริการ และหมวดสินค้าเกษตรกรรม ยังคงปรับตัวสูงขึ้น ที่ร้อยละ 1.2 และ 0.4 ตามลำดับ สินค้าที่ราคาปรับสูงขึ้น ได้แก่ อาหารทะเลกระป๋องและแปรรูป น้ำตาลทราย ข้าว และไม้สัด แซ่เย็นแซ่เจ็งและแปรรูป ซึ่งเป็นไปตามความต้องการบริโภคสินค้าประเภทอาหารและราคาต้นทุนวัตถุดิบทางการเกษตรเพิ่มขึ้น ประกอบกับผลของต้นทุนค่าใช้จ่ายการขนส่งสินค้าปรับตัวสูงขึ้นมาก

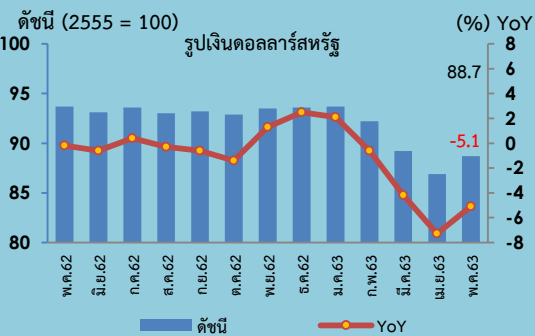
ดัชนีราคานำเข้า เดือนพฤษภาคม 2563 เทียบกับเดือนเดียวกันปีก่อน ลดลงร้อยละ 5.1 (YoY) หดตัวน้อยลงจากเดือนก่อนหน้าที่ลดลงร้อยละ 7.3 โดยการลดลงของราคานำเข้ายังได้รับแรงกดดันหลักจากการลดลงของหมวดสินค้าเชื้อเพลิง ซึ่งลดลงร้อยละ 37.6 ได้แก่ น้ำมันดิบ และน้ำมันสำเร็จรูป เนื่องจากความต้องการใช้น้ำมันดิบโลกยังคงต่ำกว่าปีก่อนหน้า ขณะที่หมวดสินค้าทุน สูงขึ้นร้อยละ 1.3 ได้แก่ เครื่องจักรไฟฟ้าและส่วนประกอบ และเครื่องมือ เครื่องใช้ทางวิทยาศาสตร์ การแพทย์ การทดสอบ หมวดสินค้าวัตถุดิบและกึ่งสำเร็จรูป สูงขึ้นร้อยละ 1.8 ได้แก่ ทองคำ และเหล็ก เหล็กกล้าและผลิตภัณฑ์ และหมวดสินค้าอุปโภคบริโภค สูงขึ้นร้อยละ 1.5 ได้แก่ เครื่องใช้ไฟฟ้าในบ้าน เครื่องประดับอัญมณี และผัก ผลไม้และของปรุงแต่งที่ทำจากผัก ผลไม้ หมวดยานพาหนะและอุปกรณ์การขนส่ง ดัชนีราคาไม่เปลี่ยนแปลง แต่มีกลุ่มสินค้าที่ปรับตัวสูงขึ้น ได้แก่ รถยนต์นั่ง ส่วนประกอบและอุปกรณ์อื่นๆ กลุ่มสินค้าที่ปรับตัวลดลง ได้แก่ ส่วนประกอบและอุปกรณ์ยานยนต์ และส่วนประกอบและอุปกรณ์จักรยานยนต์ และรถจักรยาน

แนวโน้มราคาส่งออก-นำเข้าของไทย ปี 2563 คาดว่าจะต่ำกว่าปีก่อนหน้า โดยมีปัจจัยเสี่ยงจาก 1) เศรษฐกิจโลกได้รับผลกระทบอย่างรุนแรงจากการแพร่ระบาดของไวรัสโควิด-19 อาจทำให้ความต้องการสินค้าสำคัญของโลกชะลอตัวต่อไป 2) ราคาน้ำมันดิบโลกทรงตัวอยู่ในระดับต่ำ และส่งผลให้ราคาสินค้าที่เกี่ยวข้องกับน้ำมันปรับลดลงตาม 3) เงินบาทอ่อนค่าจากปีก่อนหน้า ส่งผลให้ราคาในรูปเงินดอลลาร์สหรัฐลดลง อย่างไรก็ตาม ยังมีปัจจัยสนับสนุนให้ราคาส่งออก-นำเข้าสูงขึ้น ได้แก่ 1) ปัญหาภัยแล้งที่ส่งผลให้ราคาสินค้าเกษตร และสินค้าเกษตรแปรรูปสูงขึ้น 2) ปัจจัยชั่วคราวจากราคาทองคำที่มีแนวโน้มปรับตัวสูงขึ้น 3) การผ่อนคลายมาตรการปิดเมืองและการเปิดเศรษฐกิจบางส่วนของหลายประเทศ ทำให้การส่งออก-นำเข้าสินค้าขยายตัวดีขึ้น 4) ต้นทุนผู้ประกอบการจากราคาวัตถุดิบและค่าขนส่งสินค้านำเข้าระหว่างประเทศปรับตัวสูงขึ้น

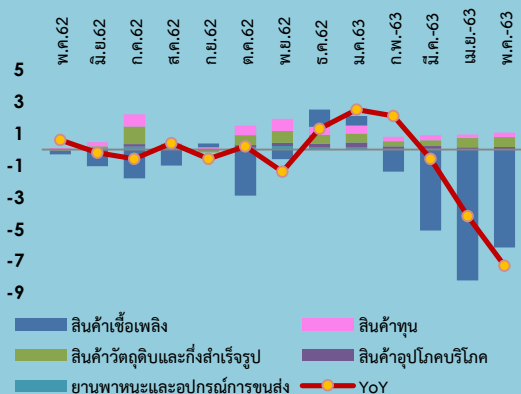
### อัตรการการค้า (Term of Trade) เดือนพฤษภาคม 2563

อัตรการการค้าของไทย ในเดือนพฤษภาคม 2563 เท่ากับ 111.5 (เดือนเมษายน 2563 เท่ากับ 113.8) ทั้งนี้ อัตรการการค้ายังสูงกว่า 100 แสดงว่า ประเทศไทยมีความสามารถในการแข่งขันที่ดี โดยกลุ่มสินค้าที่ไทยมีศักยภาพในการแข่งขัน ได้แก่ เคมีภัณฑ์ ผักและผลไม้กระป๋องและแปรรูป และของปรุงแต่งทำจากผลไม้ ซึ่งเป็นไปตามความต้องการของตลาดโลก ประกอบกับต้นทุนวัตถุดิบที่ปรับตัวสูงขึ้น และปริมาณผลผลิตทางการเกษตรที่ออกสู่ตลาดน้อยลง ขณะที่กลุ่มสินค้าที่ราคานำเข้าสูงกว่าราคาที่ได้รับจากการส่งออก ได้แก่ น้ำมันดิบ น้ำมันสำเร็จรูป ทองคำ เนื่องจากคุณภาพสินค้ามีลักษณะที่แตกต่างกัน รวมทั้งทองคำ ราคาส่งออกเป็นไปตามสัญญาซื้อขายล่วงหน้า ซึ่งในปัจจุบันต่ำกว่าราคานำเข้า ที่มีการนำเข้าเพื่อรอการเก็งกำไรในช่วงต่อไปตามวัฏจักรราคาทองคำขาขึ้น เป็นต้น

### Import Price Index (IMPI)



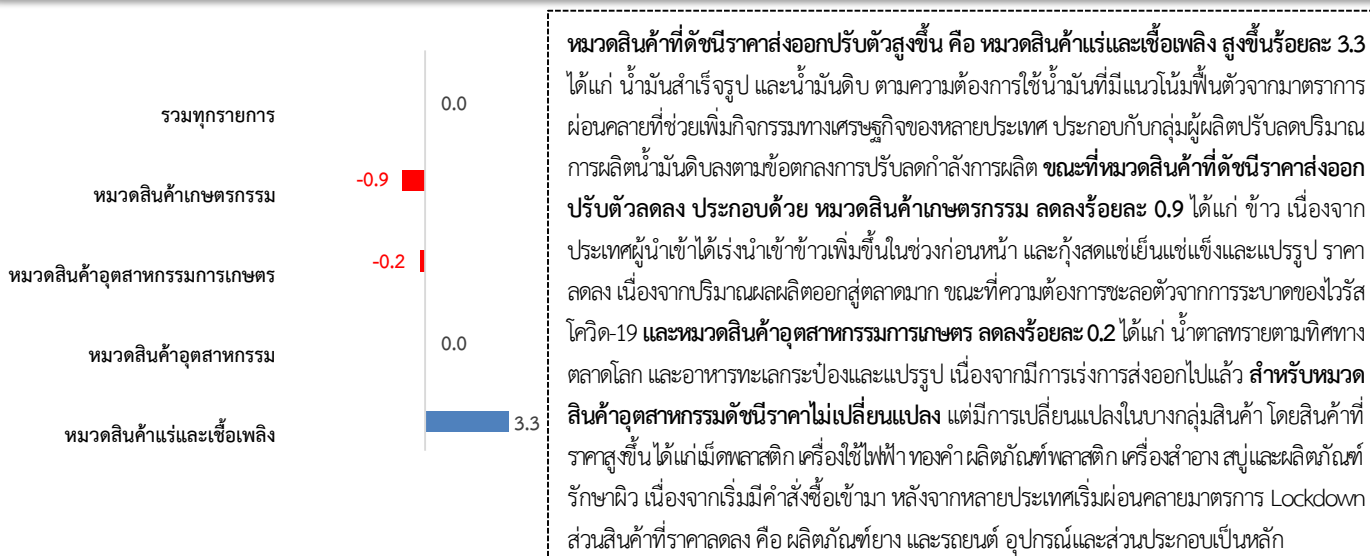
### องค์ประกอบของการเปลี่ยนแปลงดัชนีราคานำเข้า (Percentage Points)



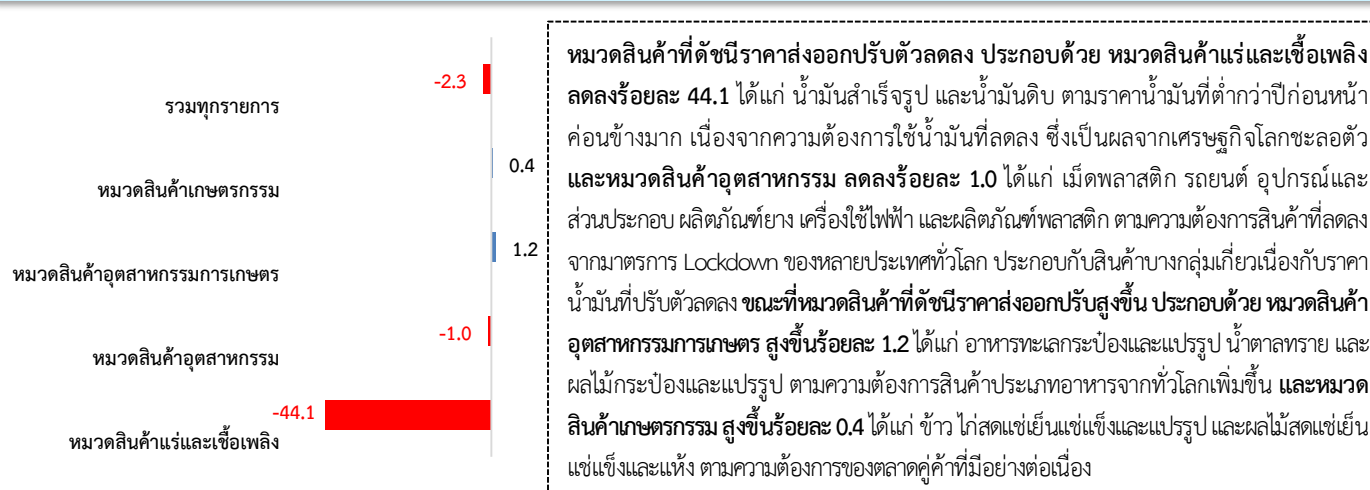
1. ดัชนีราคาส่งออกของประเทศเดือนพฤษภาคม 2563 เท่ากับ 98.9 (ปีฐาน 2555 = 100) (เดือนเมษายน 2563 เท่ากับ 98.9) โดยดัชนีราคาส่งออกหมวดสินค้าเกษตรกรรม เท่ากับ 101.6 หมวดสินค้าอุตสาหกรรมการเกษตร เท่ากับ 108.1 หมวดสินค้าอุตสาหกรรม เท่ากับ 101.8 และหมวดสินค้าแร่และเชื้อเพลิง เท่ากับ 46.6

2. การเปลี่ยนแปลงของดัชนีราคาส่งออกของประเทศเดือนพฤษภาคม 2563 เมื่อเทียบกับ

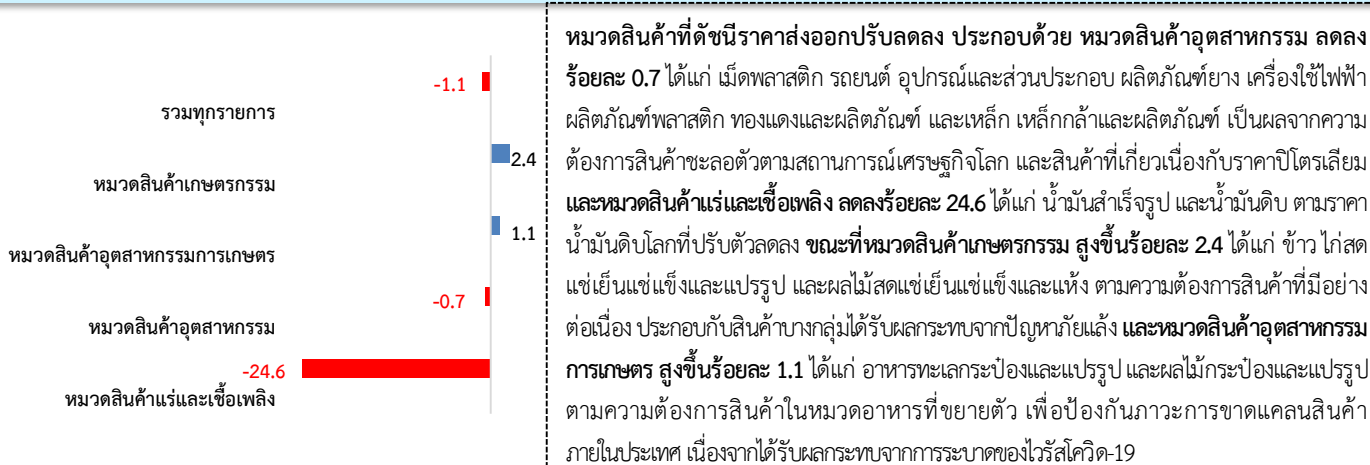
### 2.1 เทียบกับเดือนก่อนหน้า (MoM) ดัชนีราคาไม่เปลี่ยนแปลง แต่มีการเปลี่ยนแปลงตามรายหมวดสินค้า ดังนี้



### 2.2 เทียบกับเดือนเดียวกันปีก่อนหน้า (YoY) ลดลงร้อยละ 2.3 โดยมีการเปลี่ยนแปลง ดังนี้



### 2.3 เฉลี่ย ม.ค.-พ.ค. ปี 2563 เทียบกับปี 2562 (AoA) ลดลงร้อยละ 1.1 โดยมีการเปลี่ยนแปลง ดังนี้



# ดัชนีราคาส่งออกประจำเดือนพฤษภาคม ปี 2563



ตาราง แสดงดัชนีราคาส่งออกและอัตราการเปลี่ยนแปลงเดือนพฤษภาคม 2563

ปี 2555 = 100 (รูปเงินดอลลาร์สหรัฐ)

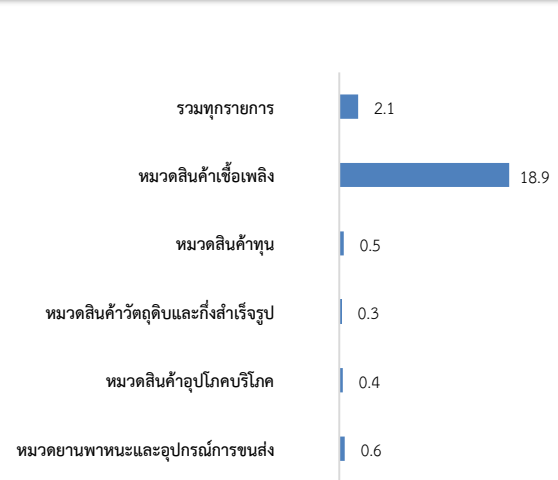
หมวด	สัดส่วน น้ำหนัก พ.ค. 63	เดือนพฤษภาคม 2563					เดือนเมษายน 2563			
		ดัชนี		อัตราการเปลี่ยนแปลง			ดัชนี		อัตราการเปลี่ยนแปลง	
		พ.ค. 63	พ.ค. 62	M/M	Y/Y	A/A	เม.ย. 63	M/M	Y/Y	A/A
ดัชนีราคาส่งออก	100.00	98.9	98.9	0.0	-2.3	-1.1	98.9	-0.6	-2.4	-0.9
สินค้าเกษตรกรรม	8.98	101.6	102.5	-0.9	0.4	2.4	102.5	0.5	1.9	2.8
สินค้ากสิกรรม	6.51	94.5	95.5	-1.0	-0.6	1.7	95.5	0.7	1.1	2.4
สินค้าประมง	0.72	112.1	113.6	-1.3	-6.0	-4.3	113.6	-1.3	-5.1	-3.8
ปศุสัตว์	1.74	136.4	136.6	-0.1	7.7	8.3	136.6	0.2	8.8	8.4
สินค้าอุตสาหกรรมเกษตร	7.82	108.1	108.3	-0.2	1.2	1.1	108.3	0.0	1.5	1.0
อาหารทะเลกระป๋องและแปรรูป	1.60	126.2	126.6	-0.3	2.6	2.2	126.6	0.9	2.9	2.0
น้ำตาลทรายและกากน้ำตาล	1.33	88.7	89.9	-1.3	2.2	0.7	89.9	-1.0	4.2	0.3
ผลไม้กระป๋องและแปรรูป	0.68	121.5	121.5	0.0	3.2	3.0	121.5	0.6	3.4	2.9
ผลิตภัณฑ์ข้าวสาลีและอาหารสำเร็จรูปอื่น	0.93	106.9	106.7	0.2	-0.7	0.1	106.7	-0.6	-0.7	0.3
สินค้าอุตสาหกรรม	81.05	101.8	101.8	0.0	-1.0	-0.7	101.8	-0.1	-1.1	-0.7
สิ่งทอ	2.85	105.5	105.6	-0.1	-0.9	-0.4	105.6	-0.2	-0.7	-0.2
อัญมณีและเครื่องประดับ	6.67	98.5	98.2	0.3	7.2	6.2	98.2	0.9	6.7	6.0
เครื่องใช้ไฟฟ้า	9.95	105.6	105.2	0.4	-0.8	-0.6	105.2	-0.3	-1.1	-0.5
เครื่องอิเล็กทรอนิกส์	15.01	104.6	104.7	-0.1	0.8	0.2	104.7	0.6	0.7	0.0
เหล็ก เหล็กกล้าและผลิตภัณฑ์	2.27	102.7	102.7	0.0	-1.6	-1.1	102.7	-0.6	-1.6	-1.0
เม็ดพลาสติก	3.53	88.7	87.5	1.4	-11.6	-10.0	87.5	-1.9	-13.6	-9.6
ผลิตภัณฑ์พลาสติก	1.67	103.7	103.2	0.5	-3.1	-2.2	103.2	-0.9	-3.8	-2.0
เคมีภัณฑ์	3.10	104.4	104.5	-0.1	-0.8	-0.2	104.5	-0.4	-0.9	-0.2
ผลิตภัณฑ์ยาง	4.68	97.7	98.3	-0.6	-1.8	-1.8	98.3	0.4	-1.5	-1.7
ยานพาหนะ อุปกรณ์และส่วนประกอบ	14.38	100.9	101.2	-0.3	-3.2	-2.4	101.2	-0.6	-3.2	-2.3
สินค้าแร่และเชื้อเพลิง	2.16	46.6	45.1	3.3	-44.1	-24.6	45.1	-21.3	-46.2	-19.4
น้ำมันดิบ	0.11	17.8	14.2	25.4	-62.8	-42.5	14.2	-29.0	-71.0	-37.1
น้ำมันสำเร็จรูป	1.69	45.1	44.1	2.3	-46.6	-25.6	44.1	-23.2	-48.0	-20.1

**Concept : 1. ดัชนีราคาส่งออกของประเทศ** แสดงถึงการเปลี่ยนแปลงของระดับราคาสินค้าส่งออกในรูปของดัชนี โดยใช้วิธีการเปลี่ยนแปลงของราคาส่งออกที่ผู้ส่งออกในประเทศไทยได้ส่งออกสินค้าไปต่างประเทศ ทั้งนี้ ราคาส่งออกที่สำรวจเป็นราคา F.O.B. (Free On Broad) ครอบคลุม 4 หมวดสินค้า ได้แก่ หมวดสินค้าเกษตรกรรม หมวดสินค้าอุตสาหกรรมเกษตร หมวดสินค้าอุตสาหกรรม และหมวดสินค้าแร่และเชื้อเพลิง มีจำนวนรายการสินค้าทั้งหมด 670 รายการ

**2. อัตราการค้า (Term of Trade)** เป็นเกณฑ์วัดความได้เปรียบเสียเปรียบทางการค้าของประเทศ พิจารณาจากอัตราส่วนระหว่าง ดัชนีราคาส่งออกกับดัชนีราคานำเข้า

- ดัชนีราคานำเข้าของประเทศเดือนพฤษภาคม 2563 เท่ากับ 88.7 (ปีฐาน 2555 = 100) (เดือนเมษายน 2563 เท่ากับ 86.9) โดยดัชนีราคานำเข้าหมวดสินค้าเชื้อเพลิง เท่ากับ 45.9 หมวดสินค้าทุน เท่ากับ 104.6 หมวดสินค้าวัตถุดิบและกึ่งสำเร็จรูป เท่ากับ 98.5 หมวดสินค้าอุปโภคบริโภค เท่ากับ 104.0 และหมวดยานพาหนะและอุปกรณ์การขนส่ง เท่ากับ 94.7
- การเปลี่ยนแปลงของดัชนีราคานำเข้าของประเทศเดือนพฤษภาคม 2563 เมื่อเทียบกับ

2.1 เทียบกับเดือนก่อนหน้า (MoM) สูงขึ้นร้อยละ 2.1 โดยมีการเปลี่ยนแปลง ดังนี้



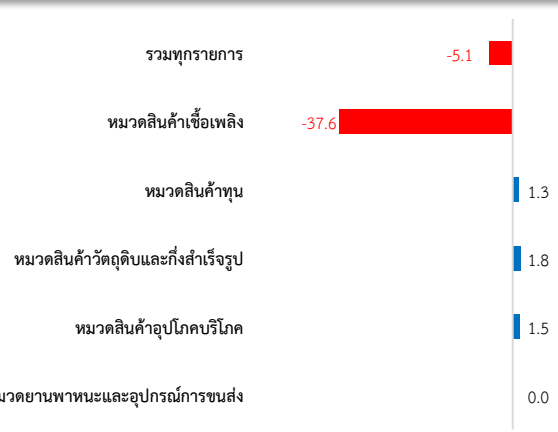
หมวดสินค้าที่ดัชนีราคานำเข้าปรับสูงขึ้น ประกอบด้วย หมวดสินค้าเชื้อเพลิง สูงขึ้นร้อยละ 18.9 ได้แก่ น้ำมันดิบ น้ำมันสำเร็จรูป และเชื้อเพลิงอื่น ๆ เนื่องจากตลาดคาดว่าความต้องการใช้น้ำมันเริ่มปรับตัวเพิ่มขึ้นจากที่ประเทศในยุโรป และประเทศต่างๆ ทั่วโลก เริ่มผ่อนคลายมาตรการปิดเมือง และต้องการกระตุ้นเศรษฐกิจภายในประเทศให้ฟื้นตัวขึ้น

หมวดยานพาหนะและอุปกรณ์การขนส่ง สูงขึ้นร้อยละ 0.6 ได้แก่ รถจักรยานยนต์ และยานพาหนะอื่น ๆ

หมวดสินค้าทุนสูงขึ้นร้อยละ 0.5 ได้แก่ สินค้าทุนอื่น ๆ กล้อง เลนส์และอุปกรณ์การถ่ายรูป ถ่ายภาพยนตร์ เรือและสิ่งก่อสร้างลอยน้ำ

ผลิตภัณฑ์โลหะทำด้วยเหล็ก และผลิตภัณฑ์โลหะ หมวดสินค้าอุปโภคและบริโภคสูงขึ้นร้อยละ 0.4 ได้แก่ รองเท้า ผลิตภัณฑ์นมอื่น ๆ เครื่องใช้และเครื่องตกแต่งภายในบ้านเรือนอื่น ๆ เครื่องใช้ในครัวและโต๊ะอาหาร และผลิตภัณฑ์อาหารอื่น ๆ และหมวดสินค้าวัตถุดิบและกึ่งสำเร็จรูป สูงขึ้นร้อยละ 0.3 ได้แก่ กระดาษ และผลิตภัณฑ์กระดาษอื่น ๆ สัตว์น้ำสด แช่เย็น แช่แข็ง แปรรูปและกึ่งสำเร็จรูป วัตถุดิบและผลิตภัณฑ์กึ่งสำเร็จรูปอื่นๆ ยากำจัดศัตรูพืชและสัตว์ และพืช น้ำมันและผลิตภัณฑ์

2.2 เทียบกับเดือนเดียวกันปีก่อนหน้า (YoY) ลดลงร้อยละ 5.1 โดยมีการเปลี่ยนแปลง ดังนี้



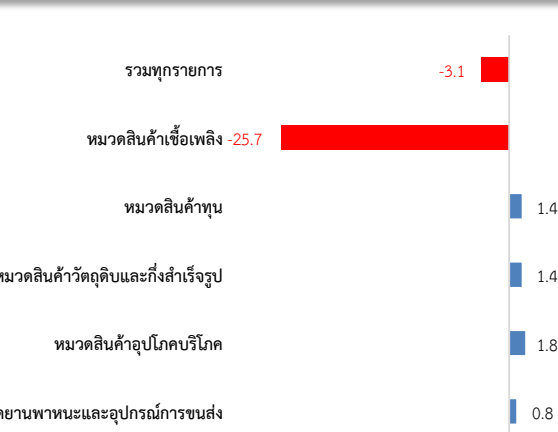
หมวดสินค้าที่ดัชนีราคานำเข้าปรับลดลง ประกอบด้วย หมวดสินค้าเชื้อเพลิงเป็นหลัก ลดลงร้อยละ 37.6 ได้แก่ น้ำมันดิบ น้ำมันสำเร็จรูป และก๊าซธรรมชาติปิโตรเลียม เนื่องจากราคาน้ำมันดิบโลกลดลงจากปีก่อนหน้า ตามแนวโน้มเศรษฐกิจโลกชะลอตัวอย่างรุนแรง

ขณะที่หมวดสินค้าทุน สูงขึ้นร้อยละ 1.3 ได้แก่ เครื่องจักรไฟฟ้าและส่วนประกอบ เครื่องมือ เครื่องใช้ทางวิทยาศาสตร์ การแพทย์ การทดสอบ และเครื่องคอมพิวเตอร์และอุปกรณ์

หมวดสินค้าวัตถุดิบและกึ่งสำเร็จรูป สูงขึ้นร้อยละ 1.8 ได้แก่ ทองคำ และเหล็ก เหล็กกล้าและผลิตภัณฑ์ และแผงวงจรไฟฟ้า และหมวดสินค้าอุปโภคบริโภค สูงขึ้นร้อยละ 1.5 ได้แก่ เครื่องใช้ไฟฟ้าในบ้าน เครื่องประดับอัญมณี และผักผลไม้และของปรุงแต่งที่ทำจากผักผลไม้

หมวดยานพาหนะและอุปกรณ์การขนส่ง ดัชนีราคาไม่เปลี่ยนแปลง แต่มีกลุ่มสินค้าที่ปรับตัวสูงขึ้น ได้แก่ รถยนต์นั่งส่วนบุคคลและอุปกรณ์อื่นๆ กลุ่มสินค้าที่ปรับตัวลดลง ได้แก่ ส่วนประกอบและอุปกรณ์ยานยนต์ และส่วนประกอบและอุปกรณ์จักรยานยนต์ และรถจักรยาน

2.3 เฉลี่ย ม.ค.-พ.ค. ปี 2563 เทียบกับปี 2562 (AoA) ลดลงร้อยละ 3.1 โดยมีการเปลี่ยนแปลง ดังนี้



หมวดสินค้าที่ดัชนีราคานำเข้าปรับลดลง ประกอบด้วย หมวดสินค้าเชื้อเพลิง ลดลงร้อยละ 25.7 ได้แก่ น้ำมันดิบ น้ำมันสำเร็จรูป และก๊าซธรรมชาติปิโตรเลียม

ขณะที่หมวดสินค้าอุปโภคบริโภค สูงขึ้นร้อยละ 1.8 ได้แก่ สัตว์น้ำ เครื่องประดับอัญมณี ผลิตภัณฑ์ยาสูบ เครื่องดื่มที่ไม่มีแอลกอฮอล์ และผลิตภัณฑ์จากแป้ง

หมวดสินค้าทุน สูงขึ้นร้อยละ 1.4 ได้แก่ เครื่องคอมพิวเตอร์ อุปกรณ์และส่วนประกอบ ผลิตภัณฑ์ทำจากยาง และผลิตภัณฑ์ยางอื่น ๆ

หมวดสินค้าวัตถุดิบและกึ่งสำเร็จรูป สูงขึ้นร้อยละ 1.4 ได้แก่ ผ้าผืน แผงวงจรไฟฟ้า ัญมณี และสัตว์น้ำอื่น ๆ และผลิตภัณฑ์ และหมวดยานพาหนะและอุปกรณ์การขนส่ง สูงขึ้นร้อยละ 0.8 ได้แก่ รถจักรยานยนต์ รถยนต์นั่ง และรถยนต์โดยสารและรถบรรทุก

# ดัชนีราคานำเข้าประจำเดือนพฤษภาคม ปี 2563



ตาราง แสดงดัชนีราคานำเข้าและอัตราการเปลี่ยนแปลงเดือนพฤษภาคม 2563

ปี 2555 = 100 (รูปเงินดอลลาร์สหรัฐ)

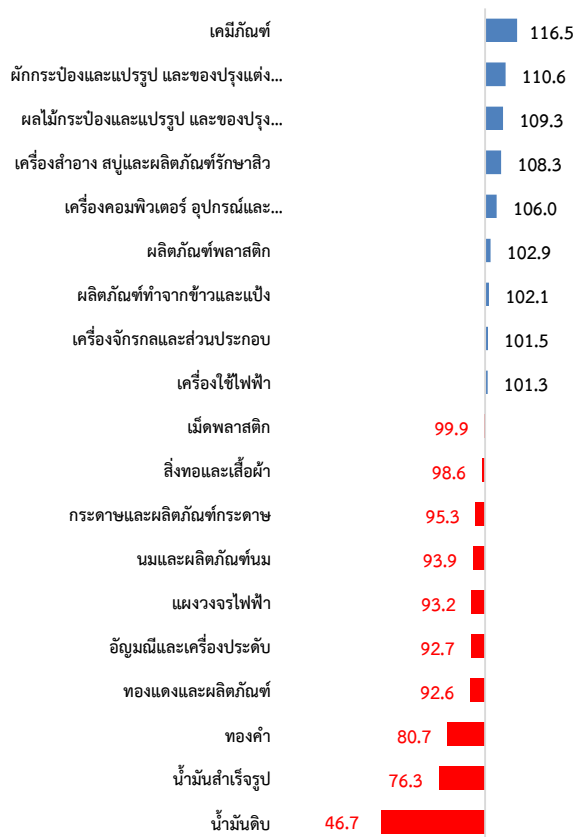
หมวด	สัดส่วน น้ำหนัก พ.ค. 63	เดือนพฤษภาคม 2563					เดือนเมษายน 2563			
		ดัชนี		อัตราการเปลี่ยนแปลง			ดัชนี		อัตราการเปลี่ยนแปลง	
		พ.ค. 63	พ.ค. 62	M/M	Y/Y	A/A	เม.ย. 63	M/M	Y/Y	A/A
ดัชนีราคานำเข้า	100.00	88.7	93.5	2.1	-5.1	-3.1	86.9	-2.6	-7.3	-2.6
สินค้าเชื้อเพลิง	10.83	45.9	73.6	18.9	-37.6	-25.7	38.6	-20.6	-48.2	-22.7
น้ำมันดิบ	5.32	38.1	74.2	32.3	-48.7	-33.1	28.8	-30.1	-61.8	-29.2
น้ำมันสำเร็จรูป	1.74	59.1	93.7	24.2	-36.9	-23.4	47.6	-25.3	-49.4	-19.9
ก๊าซธรรมชาติปิโตรเลียม	2.32	54.6	62.0	1.5	-11.9	-13.3	53.8	-3.6	-15.8	-13.8
สินค้าทุน	27.71	104.6	103.3	0.5	1.3	1.4	104.1	-0.4	1.0	1.5
ผลิตภัณฑ์โลหะ	1.90	102.7	101.2	0.9	1.5	1.6	101.8	-0.7	1.1	1.7
เครื่องจักรกลและส่วนประกอบ	9.39	104.7	104.4	0.5	0.3	0.4	104.2	-0.5	-0.1	0.5
เครื่องจักรไฟฟ้าและส่วนประกอบ	7.94	103.9	101.8	0.2	2.1	2.4	103.7	-0.5	2.2	2.5
เครื่องคอมพิวเตอร์ อุปกรณ์และส่วนประกอบ	3.70	102.6	102.2	1.1	0.4	0.2	101.5	-0.3	-0.7	0.1
เครื่องมือ เครื่องใช้ทางวิทยาศาสตร์ การแพทย์ฯ	2.08	110.9	104.8	1.0	5.8	4.9	109.8	0.7	5.2	4.5
สินค้าวัตถุดิบและกึ่งสำเร็จรูป	42.08	98.5	96.8	0.3	1.8	1.4	98.2	0.2	1.6	1.3
สัตว์น้ำสด แช่เย็น แช่แข็ง แปรรูปและกึ่งสำเร็จรูป	1.34	125.6	125.8	-0.3	-0.2	-0.8	126.0	-0.2	-1.5	-0.9
พืชและผลิตภัณฑ์จากพืช	3.09	99.0	101.5	0.2	-2.5	-2.4	98.8	-0.1	-2.8	-2.3
เคมีภัณฑ์	6.90	89.6	90.1	0.2	-0.6	-0.6	89.4	-0.1	-0.3	-0.6
ผลิตภัณฑ์ที่ทำจากพลาสติก	2.04	100.8	100.1	0.0	0.7	0.8	100.8	-0.2	1.2	0.9
เครื่องเพชรพลอย อัญมณี เงินแท่งและทองคำ	5.42	106.2	88.4	1.6	20.1	15.0	104.5	3.3	17.7	13.9
เหล็ก เหล็กกล้าและผลิตภัณฑ์	5.87	89.7	89.0	0.6	0.8	0.3	89.2	0.0	0.6	0.2
สินแร่โลหะอื่น ๆ เศษโลหะและผลิตภัณฑ์	4.01	97.9	100.5	-0.2	-2.6	-1.9	98.1	-0.5	-2.2	-1.7
ปุ๋ย และยากำจัดศัตรูพืชและสัตว์	0.95	65.0	78.1	-5.1	-16.8	-11.0	68.5	-0.7	-11.3	-9.6
อุปกรณ์ ส่วนประกอบเครื่องใช้ไฟฟ้าและอิเล็กทรอนิกส์	6.95	108.7	108.1	0.3	0.6	0.5	108.4	-0.4	-0.1	0.5
สินค้าอุปโภคบริโภค	12.82	104.0	102.5	0.4	1.5	1.8	103.6	-0.6	1.4	1.9
ผัก ผลไม้และของปรุงแต่งที่ทำจากผัก ผลไม้	1.01	106.1	103.3	0.7	2.7	3.3	105.4	-0.5	2.4	3.3
ผลิตภัณฑ์เวชกรรมและเภสัชกรรม	1.48	97.7	97.3	-0.1	0.4	0.6	97.8	-0.3	1.3	0.8
เครื่องใช้เบ็ดเตล็ด	0.89	102.4	102.4	0.2	0.0	0.5	102.2	-0.3	0.0	0.7
เครื่องใช้ไฟฟ้าในบ้าน	3.31	104.2	102.0	0.3	2.2	2.2	103.9	-0.6	1.8	2.2
ยานพาหนะและอุปกรณ์การขนส่ง	6.55	94.7	94.7	0.6	0.0	0.8	94.1	-1.6	-0.5	0.9
รถยนต์นั่ง	0.66	110.4	107.3	0.0	2.9	4.1	110.4	-1.1	3.5	4.4
รถยนต์โดยสารและรถบรรทุก	0.31	106.9	105.6	0.0	1.2	1.2	106.9	0.0	0.8	1.2
ส่วนประกอบและอุปกรณ์ยานยนต์	5.02	91.5	92.1	0.8	-0.7	0.3	90.8	-1.8	-1.2	0.7

**Concept : 1. ดัชนีราคานำเข้าของประเทศ** แสดงถึงการเปลี่ยนแปลงของระดับราคาสินค้านำเข้าที่ผู้นำเข้าในประเทศไทยได้จ่ายไปเพื่อนำเข้าสินค้าจากต่างประเทศ ทั้งนี้ ราคานำเข้าที่สำรวจเป็นราคา C.I.F. (Cost, Insurance และ Freight) ครอบคลุม 5 หมวดสินค้า ได้แก่ หมวดสินค้าเชื้อเพลิง หมวดสินค้าน้ำมัน หมวดสินค้าวัตถุดิบและกึ่งสำเร็จรูป หมวดสินค้าอุปโภคบริโภค และหมวดยานพาหนะและอุปกรณ์การขนส่ง มีจำนวนรายการสินค้าทั้งหมด 730 รายการ

**2. อัตราการค้า (Term of Trade)** เป็นเกณฑ์วัดความได้เปรียบเสียเปรียบทางการค้าของประเทศ พิจารณาจากอัตราส่วนระหว่างดัชนีราคาส่งออกกับดัชนีราคานำเข้า

อัตราการค้ำของไทย ในเดือนพฤษภาคม 2563 เท่ากับ 111.5 (เดือนเมษายน 2563 เท่ากับ 113.8) ทั้งนี้ อัตราการค้ำยังสูงกว่า 100 แสดงว่า ประเทศไทย ยังมีความสามารถทางการแข่งขันที่ดี

อัตราการค้ำของไทย



กลุ่มสินค้าที่ไทยมีศักยภาพการแข่งขันด้านการส่งออกที่ดี และราคาส่งออก มีแนวโน้มปรับตัวสูงขึ้นมากกว่าราคานำเข้า ประกอบด้วย เคมีภัณฑ์ ผักและผลไม้กระป๋องและแปรรูป ผลไม้ ผลไม้กระป๋องและแปรรูป และของปรุงแต่งทำจากผลไม้ เครื่องสำอาง สบู่และผลิตภัณฑ์รักษาผิว เครื่องคอมพิวเตอร์ อุปกรณ์และส่วนประกอบ ผลิตภัณฑ์พลาสติก ผลิตภัณฑ์ทำจากข้าวและแป้ง เครื่องจักรกลและส่วนประกอบ และเครื่องใช้ไฟฟ้า ซึ่งเป็นไปตามความต้องการของตลาดโลก ประกอบกับสินค้าอุตสาหกรรมบางกลุ่มได้รับอิทธิพลจากต้นทุนวัตถุดิบที่เกี่ยวข้องกับกระบวนการผลิตปรับตัวสูงขึ้น รวมถึงวัตถุดิบจำพวกสินค้าเกษตรที่มีปริมาณผลผลิตทางการเกษตร ออกสู่ตลาดน้อยลงจากปัญหาภัยแล้ง จึงส่งผลให้ราคาส่งออกปรับตัวสูงขึ้นมาก

กลุ่มสินค้าสำคัญที่มีราคานำเข้าสูงขึ้นมากกว่าราคาส่งออก แสดงถึงความสามารถในการแข่งขันของสินค้าส่งออกไทยบางรายการลดลง ได้แก่ น้ำมันดิบ น้ำมันสำเร็จรูป ทองคำ ทองแดงและผลิตภัณฑ์ อัญมณีและเครื่องประดับ แผงวงจรไฟฟ้า นมและผลิตภัณฑ์นม กระดาษและผลิตภัณฑ์ สิ่งทอและเสื้อผ้า และเม็ดพลาสติก