

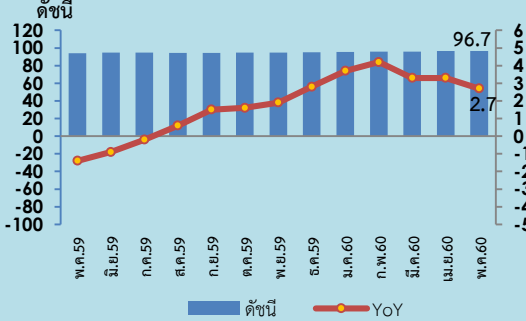
Export and Import Price Indexes May 2017

News Release

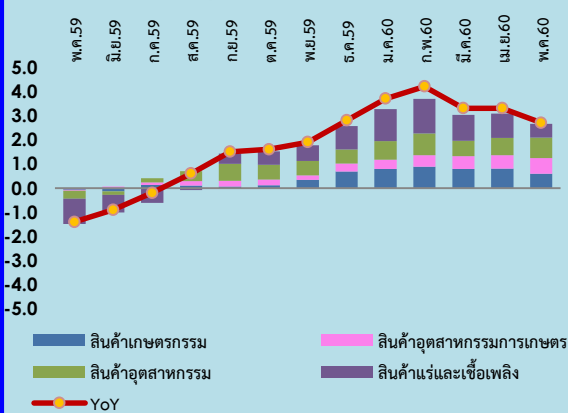


26 มิถุนายน 2560

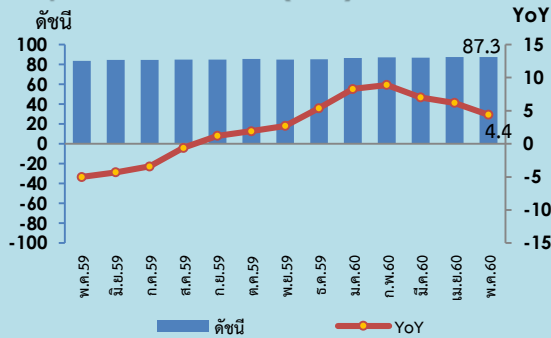
Export Price Index (XPI)



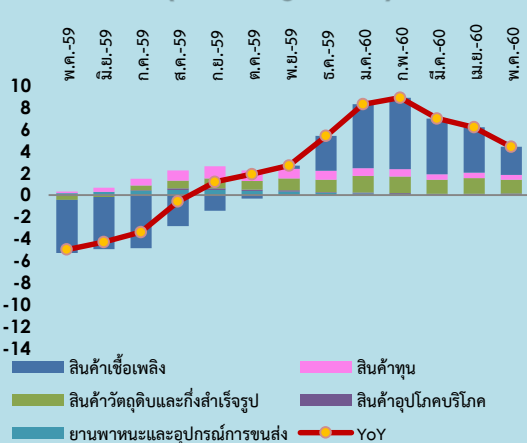
องค์ประกอบของการเปลี่ยนแปลงดัชนีราคาส่งออก (Percentage Points)



Import Price Index (MPI)



องค์ประกอบของการเปลี่ยนแปลงดัชนีราคานำเข้า (Percentage Points)



Highlights

ดัชนีราคาส่งออก เดือนพฤษภาคม 2560 เทียบกับเดือนพฤษภาคม 2559 สูงขึ้นร้อยละ 2.7 (YoY) เป็นการปรับตัวสูงขึ้นทุกหมวดสินค้า โดยสินค้าสำคัญที่ราคาสูงขึ้น ได้แก่ น้ำมันสำเร็จรูป เคมีภัณฑ์ เม็ดพลาสติก ผลิตภัณฑ์ยาง เหล็ก ยางพารา ไม้ และกุ้งสดแช่เย็นแช่แข็ง น้ำตาลทราย อาหารทะเลกระป๋องและแปรรูป เป็นต้น เนื่องจากสถานการณ์เศรษฐกิจโลกปรับตัวดีขึ้น ส่งผลให้มีความต้องการสินค้าจากตลาดต่างประเทศอย่างต่อเนื่อง

ดัชนีราคานำเข้า เดือนพฤษภาคม 2560 เทียบกับเดือนพฤษภาคม 2559 ปรับสูงขึ้นร้อยละ 4.4 (YoY) โดยเป็นการปรับสูงขึ้นทุกหมวดสินค้า ได้แก่ หมวดสินค้าเชื้อเพลิง หมวดสินค้าวัตถุดิบและกึ่งสำเร็จรูป หมวดสินค้าทุน หมวดยานพาหนะและอุปกรณ์การขนส่ง และหมวดสินค้าอุปโภคบริโภค ทั้งนี้ ราคาสินค้านำเข้าสำคัญที่ปรับสูงขึ้น เช่น น้ำมันดิบ เหล็ก เหล็กกล้าและผลิตภัณฑ์ เนื่องจากปัญหาอุปทานส่วนเกินในตลาดโลกคลี่คลายลง

ดัชนีราคาส่งออก เดือนพฤษภาคม 2560 มีค่าเท่ากับ 96.7 เทียบกับเดือนพฤษภาคม 2559 (ปี 2555=100) สูงขึ้นร้อยละ 2.7 (YoY) ทั้งนี้ เป็นการปรับสูงขึ้นทุกหมวดสินค้า ได้แก่ หมวดสินค้าแร่และเชื้อเพลิง สูงขึ้นจากน้ำมันสำเร็จรูป ตามแนวโน้มราคาน้ำมันดิบตลาดโลกที่ปรับตัวสูงขึ้น หมวดสินค้าอุตสาหกรรม เช่น เคมีภัณฑ์ เม็ดพลาสติก ผลิตภัณฑ์พลาสติก ผลิตภัณฑ์ยาง เนื่องจากเป็นสินค้าที่เกี่ยวข้องกับราคาน้ำมันที่ปรับสูงขึ้น สำหรับเหล็ก เหล็กกล้าและผลิตภัณฑ์ สูงขึ้นตามราคาเหล็กตลาดโลก นอกจากนี้ เครื่องใช้ไฟฟ้า ยานพาหนะ อุปกรณ์และส่วนประกอบ สูงขึ้นตามความต้องการสินค้าที่มีอย่างต่อเนื่อง หมวดสินค้าอุตสาหกรรมเกษตร สูงขึ้นจากน้ำตาลทรายตามผลผลิตโลกที่ลดลง จากปัญหาภาวะภัยแล้ง และอาหารทะเลกระป๋องและแปรรูป ตามการขยายตัวของอุตสาหกรรมอาหารทำให้มีความต้องการสินค้าอย่างต่อเนื่อง และหมวดสินค้าเกษตรกรรม สูงขึ้นจากยางพารา ผักและผลไม้สด แช่เย็น แช่แข็งและแห้ง กุ้ง และไก่สดแช่เย็นแช่แข็ง เนื่องจากปริมาณผลผลิตออกสู่ตลาดลดลง

ดัชนีราคานำเข้า เดือนพฤษภาคม 2560 เท่ากับ 87.3 เทียบกับเดือนพฤษภาคม 2559 (ปี 2555=100) ปรับสูงขึ้นร้อยละ 4.4 (YoY) สินค้าสำคัญที่เป็นแรงหนุนให้ดัชนีราคานำเข้าปรับสูงขึ้น ได้แก่ หมวดสินค้าเชื้อเพลิงเป็นหลัก จากน้ำมันดิบและน้ำมันสำเร็จรูป เนื่องจากประเทศผู้ผลิตน้ำมันทั้งในและนอกกลุ่มโอเปกได้ปรับลดกำลังการผลิตลงตามข้อตกลงอย่างต่อเนื่องเพื่อแก้ไขภาวะอุปทานที่ล้นตลาด หมวดสินค้าทุน ได้แก่ เครื่องจักรกลและส่วนประกอบ หมวดสินค้าวัตถุดิบและกึ่งสำเร็จรูป ได้แก่ เหล็ก เหล็กกล้าและผลิตภัณฑ์ เคมีภัณฑ์ และสินแร่โลหะอื่นๆ หมวดสินค้าอุปโภคบริโภค ได้แก่ เครื่องใช้ไฟฟ้าในบ้าน และหมวดยานพาหนะและอุปกรณ์การขนส่ง ได้แก่ รถยนต์นั่ง เป็นต้น

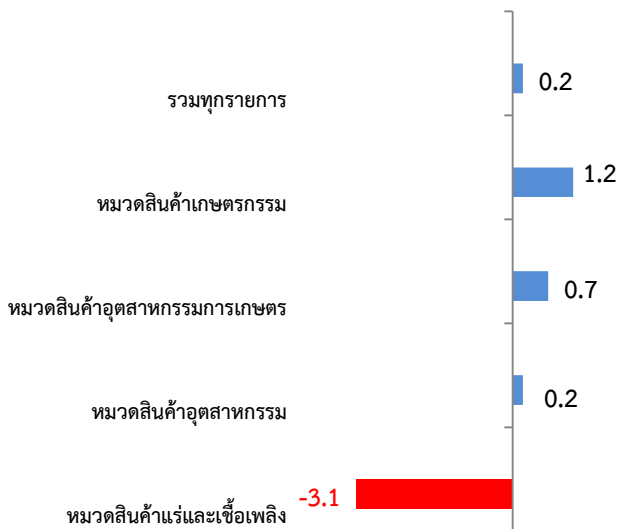
ดัชนีราคาส่งออกของประเทศเดือนพฤษภาคม 2560

ดัชนีราคาส่งออกของประเทศ แสดงถึงการเปลี่ยนแปลงของระดับราคาสินค้าส่งออกในรูปของดัชนี โดยใช้วิธีการเปลี่ยนแปลงของราคาส่งออกที่ผู้ส่งออกในประเทศไทยได้ส่งออกสินค้าไปต่างประเทศ ทั้งนี้ ราคาส่งออกที่สำรวจเป็นราคา F.O.B (Free On Broad) ครอบคลุม 4 หมวดสินค้า ได้แก่ หมวดสินค้าเกษตรกรรม หมวดสินค้าอุตสาหกรรมการเกษตร หมวดสินค้าอุตสาหกรรม และหมวดสินค้าแร่และเชื้อเพลิง มีจำนวนรายการสินค้าทั้งหมด 764 รายการ สรุปได้ดังนี้

1. ดัชนีราคาส่งออกของประเทศเดือนพฤษภาคม 2560 เท่ากับ 96.7 (ปีฐาน 2555 =100) (เดือนเมษายน 2560 เท่ากับ 96.5) โดยดัชนีราคาส่งออกเดือนพฤษภาคม 2560 ในหมวดสินค้าเกษตรกรรม เท่ากับ 91.6 หมวดสินค้าอุตสาหกรรมการเกษตร เท่ากับ 106.2 หมวดสินค้าอุตสาหกรรม เท่ากับ 99.6 และหมวดสินค้าแร่และเชื้อเพลิง เท่ากับ 63.2

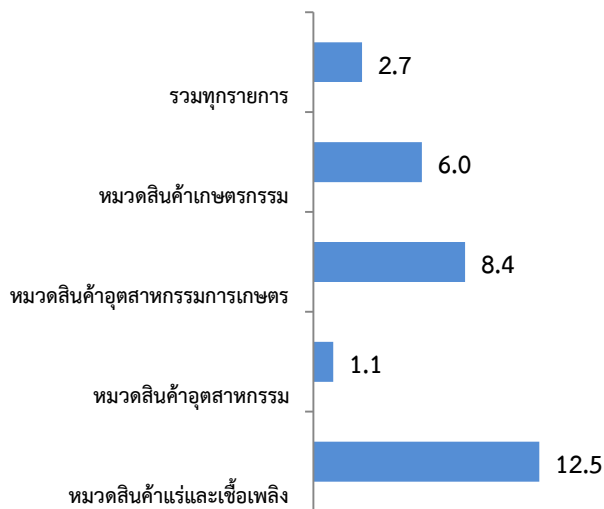
2. การเปลี่ยนแปลงของดัชนีราคาส่งออกของประเทศเดือนพฤษภาคม 2560 เมื่อเทียบกับ

2.1 เทียบกับเดือนเมษายน 2560 (MoM) สูงขึ้นร้อยละ 0.2 โดยมีร้อยละการเปลี่ยนแปลงราคาสินค้าส่งออกจำแนกตามรายหมวดสินค้า ดังนี้



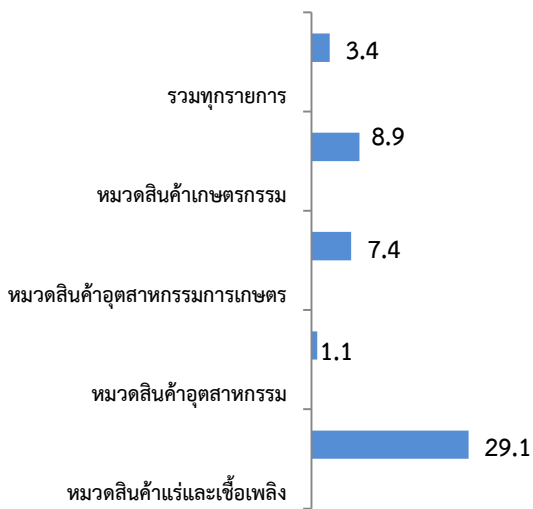
หมวดสินค้าที่ราคาส่งออกปรับตัวสูงขึ้น ประกอบด้วย หมวดสินค้าเกษตรกรรม ได้แก่ ข้าว เนื่องจากได้รับปัจจัยบวกจากคำสั่งซื้อจากต่างประเทศ โดยเฉพาะตลาดตะวันออกกลางและแอฟริกา ประกอบกับผลผลิตที่ลดลงจากสภาวะแห้งแล้ง นอกจากนี้ ไม้สัก แข็งแรง แข็งแรง ราคาสูงขึ้นเนื่องจากประเทศคู่แข่งประสบปัญหาโรคใช้หัวตึก สำหรับผลไม้สด แข็งแรง แข็งแรง และแห้ง เนื่องจากปัญหาภัยแล้งทำให้ฝักและผลไม้หลุดตลาดลดลง หมวดสินค้าอุตสาหกรรมการเกษตร ได้แก่ น้ำตาลทราย เนื่องจากผลผลิตออกสู่ตลาดน้อยลงจากปัญหาภาวะภัยแล้ง ในประเทศผู้ผลิตเป็นสำคัญ อาหารทะเลกระป๋องและแปรรูป เนื่องจากความต้องการสินค้าจากต่างประเทศมีมากขึ้น หมวดสินค้าอุตสาหกรรม ได้แก่ เครื่องใช้ไฟฟ้า เครื่องอิเล็กทรอนิกส์ ตามความต้องการสินค้าที่เพิ่มขึ้นอย่างต่อเนื่อง โดยเฉพาะกลุ่มอาเซียน ยุโรปและสหรัฐอเมริกา นอกจากนี้ เหล็ก เหล็กกล้าและผลิตภัณฑ์ สูงขึ้นตามราคาเหล็กตลาดโลก ส่วนหนึ่งเป็นผลจากรัฐบาลจีนสั่งลดกำลังการผลิตเหล็กที่มีคุณภาพต่ำ และยานพาหนะ อุปกรณ์และส่วนประกอบ สูงขึ้นตามคำสั่งซื้อที่เพิ่มขึ้น ขณะที่หมวดสินค้าที่ราคาส่งออกปรับลดลงคือ หมวดสินค้าแร่และเชื้อเพลิง ได้แก่ น้ำมันสำเร็จรูปและน้ำมันดิบ ตามราคาน้ำมันตลาดโลกที่ลดลง สาเหตุหลักเป็นผลจากรัฐบาลจีนสั่งลดกำลังการผลิตในประเทศลิเบียเพิ่มขึ้น ประกอบกับสหรัฐฯได้เพิ่มจำนวนแท่นขุดเจาะน้ำมันดิบ ส่งผลให้ปริมาณการผลิตน้ำมันดิบปรับตัวเพิ่มขึ้น

2.2 เทียบกับเดือนพฤษภาคม 2559 (YoY) สูงขึ้นร้อยละ 2.7 โดยมีร้อยละการเปลี่ยนแปลงราคาสินค้าส่งออกจำแนกรายหมวดสินค้า ดังนี้



ดัชนีราคาส่งออกปรับสูงขึ้นทุกหมวดสินค้า ประกอบด้วยหมวดสินค้าเกษตรกรรม ได้แก่ ยางพารา สินค้าประมง (กุ้ง ปลาหมึก ปลา) สินค้าปศุสัตว์ (ไก่) ผักและผลไม้สด แช่เย็น แช่แข็งและแห้ง หมวดสินค้าอุตสาหกรรมการเกษตร ได้แก่ น้ำตาลทราย อาหารทะเลกระป๋องและแปรรูป ผักและผลไม้กระป๋องและแปรรูป ผลิตภัณฑ์ข้าวสาลีและอาหารสำเร็จรูป อาหารสัตว์เลี้ยง และไขมันและน้ำมันจากพืชและสัตว์ หมวดสินค้าอุตสาหกรรม ได้แก่ เคมีภัณฑ์ เม็ดพลาสติก เหล็ก เหล็กกล้าและผลิตภัณฑ์ ผลิตภัณฑ์พลาสติก ผลิตภัณฑ์ยาง ยานพาหนะ อุปกรณ์และส่วนประกอบ เครื่องใช้ไฟฟ้า สิ่งทอ และหมวดสินค้าแร่และเชื้อเพลิง จากราคาน้ำมันสำเร็จรูปเป็นหลัก ภาพรวมของราคาสินค้าส่งออกสำคัญที่ปรับสูงขึ้น เป็นผลจากปริมาณผลผลิตที่ลดลง ประกอบกับความต้องการสินค้าที่มีอย่างต่อเนื่อง ส่งผลให้ราคาปรับสูงขึ้น นอกจากนี้ แนวโน้มการปรับขึ้นของราคาน้ำมันเป็นอีกปัจจัยหนึ่งที่ส่งผลให้ราคาส่งออกปรับตัวสูงขึ้น

2.3 เทียบเฉลี่ยกับเดือนมกราคม-พฤษภาคม 2560 (Aoa) สูงขึ้นร้อยละ 3.4 โดยมีร้อยละการเปลี่ยนแปลงจำแนกรายหมวดสินค้า ดังนี้



ดัชนีราคาส่งออกปรับสูงขึ้นทุกหมวดสินค้า ประกอบด้วยหมวดสินค้าเกษตรกรรม ได้แก่ ยางพารา ไก่สด แช่เย็นแช่แข็ง กุ้งสด แช่เย็นแช่แข็ง ผักและผลไม้สด แช่เย็น แช่แข็งและแห้ง หมวดสินค้าอุตสาหกรรมการเกษตร ได้แก่ น้ำตาลทราย อาหารทะเลกระป๋องและแปรรูป ผักและผลไม้กระป๋องและแปรรูป ผลิตภัณฑ์ข้าวสาลีและอาหารสำเร็จรูป หมวดสินค้าอุตสาหกรรม ได้แก่ เคมีภัณฑ์ เม็ดพลาสติก เหล็ก เหล็กกล้าและผลิตภัณฑ์ ผลิตภัณฑ์พลาสติก ผลิตภัณฑ์ยาง ยานพาหนะ อุปกรณ์และส่วนประกอบ เครื่องใช้ไฟฟ้า และหมวดสินค้าแร่และเชื้อเพลิง ได้แก่ น้ำมันสำเร็จรูป โดยสาเหตุที่สินค้าส่งออกสำคัญปรับสูงขึ้น ปัจจัยหลักเป็นผลจากปริมาณผลผลิตที่ลดลง ประกอบกับราคาน้ำมันตลาดโลกมีแนวโน้มปรับสูงขึ้น และเศรษฐกิจโลกเริ่มฟื้นตัว ส่งผลให้ความต้องการสินค้าจากต่างประเทศมีอย่างต่อเนื่อง

3. ตารางแสดงดัชนีราคาส่งออกและอัตราการเปลี่ยนแปลง

(รูปเงินเหรียญสหรัฐฯ)

หมวด	สัดส่วน น้ำหนัก ปี 2555	ดัชนี (2555=100)				อัตราการเปลี่ยนแปลง		
		พ.ค.60	เม.ย.60	พ.ค.59	ม.ค.-พ.ค. 60	พ.ค.60/ เม.ย.60	พ.ค.60/ พ.ค.59	ม.ค.-พ.ค.60/ ม.ค.-พ.ค.59
รวมทุกรายการ	100.00	96.7	96.5	94.2	96.1	0.2	2.7	3.4
สินค้าเกษตรกรรม	10.32	91.6	90.5	86.4	89.3	1.2	6.0	8.9
สินค้ากสิกรรม	7.97	86.9	85.6	82.0	84.3	1.5	6.0	9.8
สินค้าประมง	1.23	113.3	113.1	105.6	112.6	0.2	7.3	8.5
ปศุสัตว์	1.12	106.8	105.6	99.7	104.5	1.1	7.1	5.3
สินค้าอุตสาหกรรมเกษตร	7.91	106.2	105.5	98.0	104.7	0.7	8.4	7.4
อาหารทะเลกระป๋องและแปรรูป	2.28	114.9	113.3	100.8	111.6	1.4	14.0	10.7
น้ำตาลทรายและกากน้ำตาล	1.76	110.8	108.9	91.2	107.2	1.7	21.5	20.2
ผลไม้กระป๋องและแปรรูป	0.67	115.3	114.3	111.0	115.4	0.9	3.9	4.2
ผลิตภัณฑ์ข้าวสาลีและอาหารสำเร็จรูปอื่น	0.45	101.5	100.3	97.7	99.7	1.2	3.9	2.3
สินค้าอุตสาหกรรม	75.09	99.6	99.4	98.5	99.2	0.2	1.1	1.1
สิ่งทอ	3.15	103.7	102.9	102.3	102.5	0.8	1.4	0.6
อัญมณีและเครื่องประดับ	5.75	89.4	90.5	90.6	89.6	-1.2	-1.3	-0.2
เครื่องใช้ไฟฟ้า	9.93	102.9	102.0	101.4	101.8	0.9	1.5	0.5
เครื่องอิเล็กทรอนิกส์	13.94	100.7	100.0	100.6	100.5	0.7	0.1	0.0
เหล็ก เหล็กกล้าและผลิตภัณฑ์	3.07	95.9	95.0	93.6	94.5	0.9	2.5	1.3
เม็ดพลาสติก	3.72	95.9	96.6	93.3	96.0	-0.7	2.8	5.0
ผลิตภัณฑ์พลาสติก	1.45	101.6	100.7	99.2	100.4	0.9	2.4	2.0
เคมีภัณฑ์	3.71	97.1	97.5	89.7	96.5	-0.4	8.2	10.0
ผลิตภัณฑ์ยาง	3.66	97.0	97.0	96.4	96.9	0.0	0.6	0.5
ยานพาหนะ อุปกรณ์และส่วนประกอบ	12.49	102.9	102.8	102.1	102.7	0.1	0.8	0.9
สินค้าแร่และเชื้อเพลิง	6.68	63.2	65.2	56.2	64.7	-3.1	12.5	29.1
น้ำมันดิบ	0.72	36.9	37.9	36.7	37.9	-2.6	0.5	9.9
น้ำมันสำเร็จรูป	5.62	63.1	65.2	55.6	64.8	-3.2	13.5	32.0

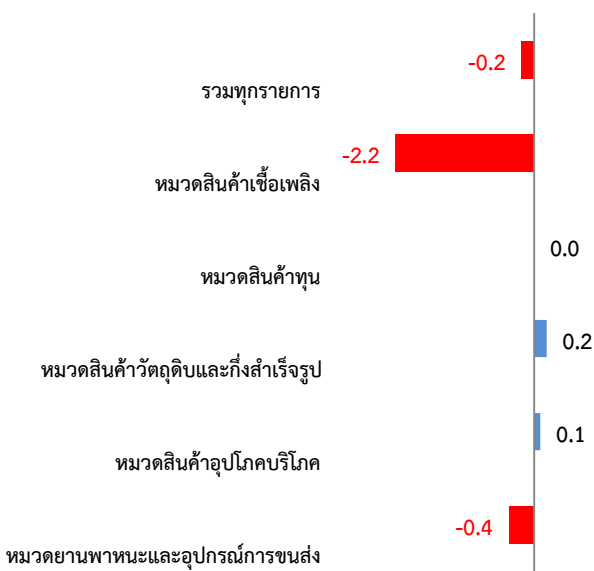
ดัชนีราคานำเข้าของประเทศเดือนพฤษภาคม 2560

ดัชนีราคานำเข้าของประเทศ แสดงถึงการเปลี่ยนแปลงของระดับราคาสินค้านำเข้าที่ผู้นำเข้าในประเทศไทยได้จ่ายไปเพื่อนำเข้าสินค้าจากต่างประเทศ ทั้งนี้ ราคานำเข้าที่สำรวจเป็นราคา C.I.F. (Cost, Insurance และ Freight) ครอบคลุม 5 หมวดสินค้า ได้แก่ หมวดสินค้าเชื้อเพลิง หมวดสินค้าทุน หมวดสินค้าวัตถุดิบและกึ่งสำเร็จรูป หมวดสินค้าอุปโภคบริโภค และหมวดยานพาหนะและอุปกรณ์การขนส่ง มีจำนวนรายการสินค้าทั้งหมด 775 รายการ สรุปได้ดังนี้

1. ดัชนีราคานำเข้าของประเทศเดือนพฤษภาคม 2560 เท่ากับ 87.3 (ปีฐาน 2555 = 100) (เดือนเมษายน 2560 เท่ากับ 87.5) โดยดัชนีราคานำเข้าเดือนพฤษภาคม 2560 ในหมวดสินค้าเชื้อเพลิง เท่ากับ 56.5 หมวดสินค้าทุน เท่ากับ 100.1 หมวดสินค้าวัตถุดิบและกึ่งสำเร็จรูป เท่ากับ 93.0 หมวดสินค้าอุปโภคบริโภค เท่ากับ 100.3 และหมวดยานพาหนะและอุปกรณ์การขนส่ง เท่ากับ 92.2

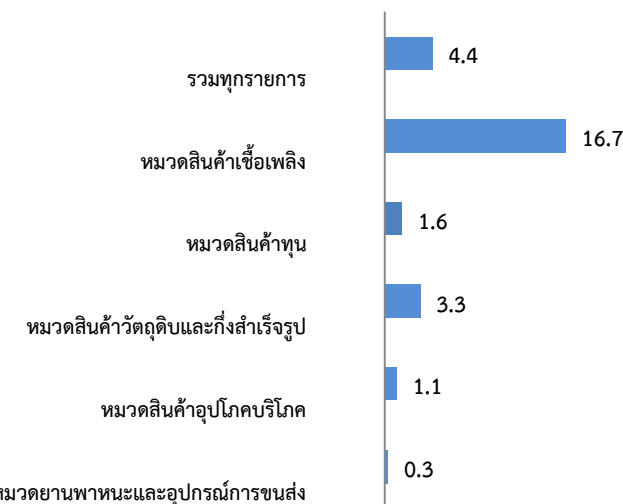
2. การเปลี่ยนแปลงของดัชนีราคานำเข้าของประเทศเดือนพฤษภาคม 2560 เมื่อเทียบกับ

2.1 เทียบกับเดือนเมษายน 2560 (MoM) ลดลงร้อยละ 0.2 โดยมีรายละเอียดการเปลี่ยนแปลงจำแนกรายหมวดสินค้า ดังนี้



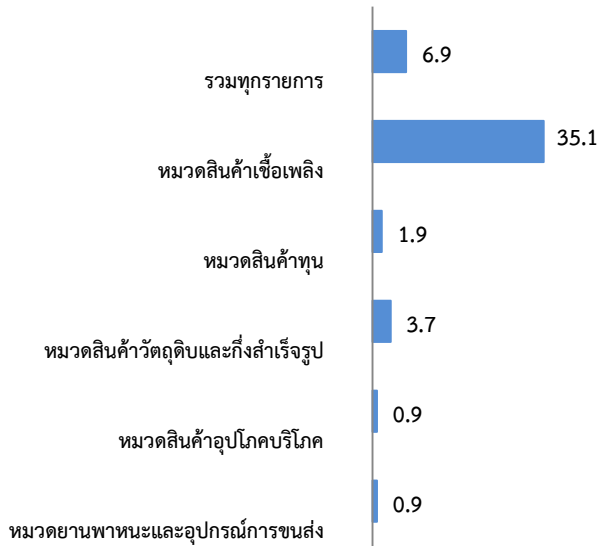
หมวดสินค้าที่ดัชนีราคานำเข้าปรับลดลง ประกอบด้วย หมวดสินค้าเชื้อเพลิง ได้แก่ น้ำมันดิบและน้ำมันสำเร็จรูป เนื่องจากอุปทานน้ำมันดิบจากสหรัฐ แคนาดาและลิเบียเพิ่มขึ้น อย่างไรก็ตาม ระดับราคายังได้รับแรงหนุนจากการขยายระยะเวลาการปรับลดกำลังการผลิตของผู้ผลิตทั้งในและนอกกลุ่มโอเปค และหมวดยานพาหนะและอุปกรณ์การขนส่ง ได้แก่ ส่วนประกอบและอุปกรณ์ยานยนต์ ขณะที่หมวดสินค้าที่ดัชนีราคานำเข้าปรับสูงขึ้น ประกอบด้วย หมวดสินค้าวัตถุดิบและกึ่งสำเร็จรูป ได้แก่ เหล็ก เหล็กกล้าและผลิตภัณฑ์ เนื่องจากจีนปรับลดกำลังการผลิตลง นอกจากนี้ ยังมีสินแร่โลหะ พืชและผลิตภัณฑ์จากพืช และยากำจัดศัตรูพืช หมวดสินค้าอุปโภคบริโภค ได้แก่ นมและผลิตภัณฑ์นม และหมวดสินค้าทุน ดัชนีราคานำเข้าไม่เปลี่ยนแปลง

2.2 เทียบกับเดือนพฤษภาคม 2559 (YoY) สูงขึ้นร้อยละ 4.4 โดยมีรายละเอียดการเปลี่ยนแปลงจำแนกรายหมวดสินค้า ดังนี้



ดัชนีราคานำเข้าปรับสูงขึ้นทุกหมวดสินค้า ประกอบด้วย หมวดสินค้าเชื้อเพลิง ได้แก่ น้ำมันดิบ น้ำมันสำเร็จรูป ตามราคาน้ำมันในตลาดโลกที่ปรับสูงขึ้น เนื่องจากปัญหาอุปทานส่วนเกินของน้ำมันในตลาดโลก คลี่คลายลงตามการปรับลดกำลังการผลิตของกลุ่มประเทศผู้ผลิตน้ำมัน หมวดสินค้าทุน ได้แก่ เครื่องจักรกลและส่วนประกอบ เครื่องจักรไฟฟ้าและส่วนประกอบ และเครื่องคอมพิวเตอร์ อุปกรณ์และส่วนประกอบ หมวดสินค้าวัตถุดิบและกึ่งสำเร็จรูป ได้แก่ เหล็ก เหล็กกล้าและผลิตภัณฑ์ เคมีภัณฑ์ ยากำจัดศัตรูพืช สินแร่โลหะ พืชและผลิตภัณฑ์จากพืช สัตว์น้ำสด แช่เย็นแช่แข็ง แปรรูปและกึ่งสำเร็จรูป หมวดสินค้าอุปโภคบริโภค ได้แก่ เครื่องใช้ไฟฟ้าในบ้าน ผลิตภัณฑ์เวชกรรมและเภสัช และหมวดยานพาหนะและอุปกรณ์การขนส่ง ได้แก่ รถยนต์นั่ง

2.3 เทียบเฉลี่ยกับเดือนมกราคม-พฤษภาคม 2559 (AoA) สูงขึ้นร้อยละ 6.9 โดยมีร้อยละการเปลี่ยนแปลงจำแนกรายหมวดสินค้า ดังนี้



ดัชนีราคานำเข้าปรับสูงขึ้นทุกหมวดสินค้า ประกอบด้วยหมวดสินค้าเชื้อเพลิง ได้แก่ น้ำมันดิบ น้ำมันสำเร็จรูป ถ่านหิน และเชื้อเพลิงอื่นๆ หมวดสินค้าทุน ได้แก่ เครื่องจักรกลและส่วนประกอบ เครื่องจักรไฟฟ้าและส่วนประกอบ ส่วนประกอบเครื่องคอมพิวเตอร์ อุปกรณ์และส่วนประกอบ เครื่องมือ เครื่องใช้ทางวิทยาศาสตร์ การแพทย์ และการทดสอบ และผลิตภัณฑ์โลหะ หมวดสินค้าวัตถุดิบและกึ่งสำเร็จรูป ได้แก่ เหล็ก เหล็กกล้าและผลิตภัณฑ์ เคมีภัณฑ์ พืชและผลิตภัณฑ์จากพืช สินแร่โลหะอื่นๆ ทองคำ แผงวงจรไฟฟ้า สัตว์น้ำสด แช่เย็นแช่แข็ง แปรรูปและกึ่งสำเร็จรูป หมวดสินค้าอุปโภคบริโภค ได้แก่ เครื่องใช้ไฟฟ้าในบ้าน ผลิตภัณฑ์เวชกรรมและเภสัชกรรม เครื่องประดับอัญมณี และหมวดยานพาหนะและอุปกรณ์การขนส่ง ได้แก่ ส่วนประกอบและอุปกรณ์ยานยนต์ และรถยนต์นั่ง

ทั้งนี้ ภาพรวมของราคาสินค้านำเข้าที่สำคัญ ที่ปรับตัวสูงขึ้นมาจากปัจจัยการเคลื่อนไหวของราคาสินค้าในตลาดโลก โดยสินค้าที่เคยได้รับแรงกดดันจากปัญหาภาวะอุปทานส่วนเกิน อาทิ น้ำมันดิบ น้ำมันสำเร็จรูป เหล็ก เหล็กกล้าและผลิตภัณฑ์ เริ่มปรับราคาสูงขึ้นจากภาวะอุปทานล้นตลาดที่คลี่คลายลง นอกจากนี้ สินค้าที่เกี่ยวข้องกับน้ำมันได้มีการปรับตัวสูงขึ้นเช่นกัน ได้แก่ เคมีภัณฑ์ และผลิตภัณฑ์ทำจากพลาสติก เป็นต้น

3. ตารางแสดงดัชนีราคานำเข้าและอัตราการเปลี่ยนแปลง

(รูปเงินเหรียญสหรัฐ)

หมวด	สัดส่วน น้ำหนัก ปี 2555	ดัชนี (2555=100)				อัตราการเปลี่ยนแปลง		
		พ.ค.60	เม.ย.60	พ.ค.59	ม.ค.-พ.ค. 60	พ.ค.60/ เม.ย.60	พ.ค.60/ พ.ค.59	ม.ค.-พ.ค.60/ ม.ค.-พ.ค.59
ดัชนีราคานำเข้า	100.00	87.3	87.5	83.6	87.0	-0.2	4.4	6.9
สินค้าเชื้อเพลิง	19.36	56.5	57.8	48.4	57.4	-2.2	16.7	35.1
น้ำมันดิบ	14.50	53.5	55.2	45.7	55.3	-3.1	17.1	47.5
น้ำมันสำเร็จรูป	1.39	75.9	77.3	62.6	77.0	-1.8	21.2	32.5
ก๊าซธรรมชาติปิโตรเลียม	2.32	53.5	53.2	47.6	51.4	0.6	12.4	0.0
สินค้าทุน	28.37	100.1	100.1	98.5	99.7	0.0	1.6	1.9
ผลิตภัณฑ์โลหะ	1.81	95.1	95.2	93.8	94.7	-0.1	1.4	2.3
เครื่องจักรกลและส่วนประกอบ	10.59	101.4	101.2	99.9	100.9	0.2	1.5	1.8
เครื่องจักรไฟฟ้าและส่วนประกอบ	6.88	98.2	98.0	96.1	97.6	0.2	2.2	2.2
เครื่องคอมพิวเตอร์ อุปกรณ์และส่วนประกอบ	3.98	100.8	100.8	98.6	100.6	0.0	2.2	2.4
เครื่องมือ เครื่องใช้ทางวิทยาศาสตร์ การแพทย์ฯ	1.90	101.7	101.8	100.3	101.7	-0.1	1.4	2.7
สินค้าวัตถุดิบและกึ่งสำเร็จรูป	37.22	93.0	92.8	90.0	92.3	0.2	3.3	3.7
สัตว์น้ำสด แช่เย็น แช่แข็ง แปรรูปและกึ่งสำเร็จรูป	1.13	117.2	116.4	112.5	115.7	0.7	4.2	4.7
พืชและผลิตภัณฑ์จากพืช	2.75	99.1	98.5	96.0	98.3	0.6	3.2	5.5
เคมีภัณฑ์	5.98	87.5	87.6	83.6	87.0	-0.1	4.7	4.7
ผลิตภัณฑ์ทำจากพลาสติก	1.47	99.7	99.5	99.5	99.6	0.2	0.2	0.8
เครื่องเพชรพลอย อัญมณี เงินแท่งและทองคำ	5.26	84.4	85.6	84.5	83.8	-1.4	-0.1	3.1
เหล็ก เหล็กกล้าและผลิตภัณฑ์	6.14	85.2	84.9	78.5	84.2	0.4	8.5	8.4
สินแร่โลหะอื่น ๆ เศษโลหะและผลิตภัณฑ์	3.29	96.6	95.3	90.9	94.6	1.4	6.3	4.6
ปุ๋ย และยากำจัดศัตรูพืชและสัตว์	1.37	70.9	70.8	69.0	71.3	0.1	2.8	1.1
อุปกรณ์ ส่วนประกอบเครื่องใช้ไฟฟ้าและอิเล็กทรอนิกส์	5.14	104.2	104.3	104.0	104.3	-0.1	0.2	1.2
สินค้าอุปโภคบริโภค	8.64	100.3	100.2	99.2	99.8	0.1	1.1	0.9
ผัก ผลไม้และของปรุงแต่งที่ทำจากผัก ผลไม้	0.51	101.8	101.9	101.5	101.5	-0.1	0.3	0.2
ผลิตภัณฑ์เวชกรรมและเภสัชกรรม	1.17	94.3	94.3	92.0	93.3	0.0	2.5	1.7
เครื่องใช้เบ็ดเตล็ด	0.58	98.7	99.0	98.2	98.7	-0.3	0.5	0.3
เครื่องใช้ไฟฟ้าในบ้าน	2.79	102.7	102.7	101.5	102.5	0.0	1.2	1.1
ยานพาหนะและอุปกรณ์การขนส่ง	6.40	92.2	92.6	91.9	91.5	-0.4	0.3	0.9
รถยนต์นั่ง	0.57	101.9	101.7	99.1	101.3	0.2	2.8	2.3
รถยนต์โดยสารและรถบรรทุก	0.38	101.1	100.8	100.3	100.9	0.3	0.8	0.7
ส่วนประกอบและอุปกรณ์ยานยนต์	5.10	89.8	90.4	89.8	89.2	-0.7	0.0	0.9