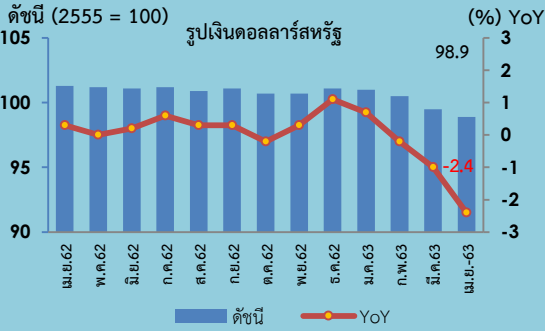
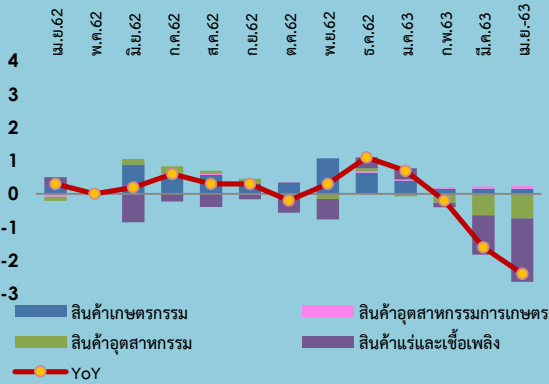


### Export Price Index (EXPI)



### องค์ประกอบของการเปลี่ยนแปลงดัชนีราคาส่งออก (Percentage Points)



ดัชนีราคาส่งออกเดือนเมษายน 2563 เท่ากับ 98.9

ดัชนีราคานำเข้าเดือนเมษายน 2563 เท่ากับ 86.9

เมื่อเทียบกับระยะเวลา	การเปลี่ยนแปลงร้อยละ		เมื่อเทียบกับระยะเวลา	การเปลี่ยนแปลงร้อยละ	
	การเปลี่ยนแปลง	ร้อยละ		การเปลี่ยนแปลง	ร้อยละ
เดือนมีนาคม 2563 (MoM)	ลดลง	-0.6	เดือนมีนาคม 2563 (MoM)	ลดลง	-2.6
เดือนเมษายน 2562 (YoY)	ลดลง	-2.4	เดือนเมษายน 2562 (YoY)	ลดลง	-7.3
เฉลี่ย ม.ค.-เม.ย. ปี 2563			เฉลี่ย ม.ค.-เม.ย. ปี 2563		
เทียบกับปี 2562 (AoA)	ลดลง	-0.9	เทียบกับปี 2562 (AoA)	ลดลง	-2.6

### Highlights

ดัชนีราคาส่งออก เดือนเมษายน 2563 เทียบกับเดือนเดียวกันปีก่อน ลดลงร้อยละ 2.4 (YoY) ปรับตัวลดลงอย่างต่อเนื่องเป็นเดือนที่ 3 ติดต่อกัน โดยมีปัจจัยหลักจากผลของราคามวลสินค้าแร่และเชื้อเพลิง ลดลงร้อยละ 46.2 และหมวดสินค้าอุตสาหกรรม ลดลงร้อยละ 1.1 สินค้าที่ราคาตกลงได้แก่ น้ำมันสำเร็จรูป น้ำมันดิบ เม็ดพลาสติก รถยนต์ อุปกรณ์และส่วนประกอบ เครื่องใช้ไฟฟ้า และผลิตภัณฑ์ยาง ขณะที่หมวดสินค้าเกษตรกรรม และหมวดสินค้าอุตสาหกรรมการเกษตร ยังคงปรับตัวสูงขึ้น ที่ร้อยละ 1.9 และ 1.5 ตามลำดับ สินค้าที่ราคาปรับสูงขึ้น ได้แก่ ข้าว ไก่สดแช่เย็นแช่แข็งและแปรรูป ผลไม้สดแช่เย็นแช่แข็งและแห้ง น้ำตาลทราย อาหารทะเลกระป๋องและแปรรูป ผลไม้กระป๋องและแปรรูป ซึ่งจะไปตามความต้องการบริโภคสินค้าประเภทอาหารเพิ่มขึ้น เนื่องจากผู้บริโภคมีความกังวลเกี่ยวกับการระบาดของไวรัสโควิด-19 ทำให้มีการกักตุนสินค้าไว้บริโภคยามจำเป็น ประกอบกับค่าใช้จ่ายด้านต้นทุนการขนส่งสินค้าระหว่างประเทศมีการปรับเพิ่มขึ้นมาก

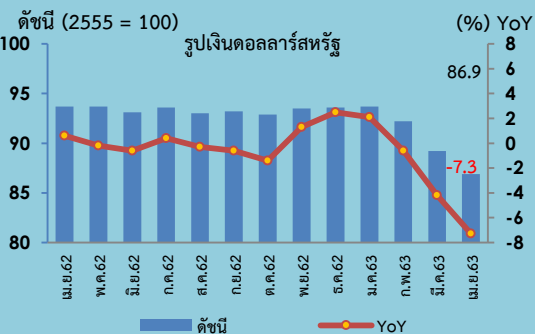
ดัชนีราคานำเข้า เดือนเมษายน 2563 เทียบกับเดือนเดียวกันปีก่อน ลดลงร้อยละ 7.3 (YoY) หดตัวต่ำสุดในรอบ 50 เดือน และเป็นการหดตัวต่อเนื่องเป็นเดือนที่ 3 ติดต่อกัน โดยมีปัจจัยหลักจากการลดลงของหมวดสินค้าเชื้อเพลิง ลดลงร้อยละ 48.2 ได้แก่ น้ำมันดิบ และน้ำมันสำเร็จรูป เนื่องจากความต้องการใช้น้ำมันตลาดโลกชะลอตัวจากการแพร่ระบาดของเชื้อไวรัสโควิด-19 และหมวดยานพาหนะและอุปกรณ์การขนส่ง ลดลงร้อยละ 0.5 ได้แก่ ส่วนประกอบและอุปกรณ์ยานยนต์ และส่วนประกอบและอุปกรณ์จักรยานยนต์ และเครื่องจักรยนต์ ขณะที่หมวดสินค้าทุน สูงขึ้นร้อยละ 1.0 ได้แก่ เครื่องจักรไฟฟ้า และส่วนประกอบ และเครื่องมือ เครื่องใช้ทางวิทยาศาสตร์ การแพทย์ การทดสอบ หมวดสินค้าวัตถุดิบและกึ่งสำเร็จรูป สูงขึ้นร้อยละ 1.7 ได้แก่ ทองคำ และเหล็ก เหล็กกล้าและผลิตภัณฑ์ และหมวดสินค้าอุปโภคบริโภค สูงขึ้นร้อยละ 1.4 ได้แก่ เครื่องใช้ไฟฟ้าในบ้าน เครื่องประดับอัญมณี และผัก ผลไม้ และของปรุงแต่งที่ทำจากผักผลไม้

แนวโน้มราคาส่งออก-นำเข้าของไทย ปี 2563 คาดว่ายังคงปรับลดลงอย่างค่อยเป็นค่อยไป เนื่องจาก 1) ราคาน้ำมันดิบโลกทรุดตัวอยู่ในระดับต่ำ เนื่องจากความต้องการที่ชะลอตัวลง ส่งผลให้ราคาสินค้าที่เกี่ยวข้องกับน้ำมันปรับลดลงตาม 2) การแพร่ระบาดของไวรัสโควิด-19 ที่ยืดเยื้ออาจส่งผลกระทบต่อความต้องการสินค้าของตลาดโลกลดลง โดยเฉพาะสินค้าเกษตรและสินค้าอุตสาหกรรม 3) เงินบาทอ่อนค่าจากปีก่อนหน้า ส่งผลให้ราคาในรูปเงินดอลลาร์สหรัฐลดลง อย่างไรก็ตาม ยังมีปัจจัยสนับสนุนให้ราคาส่งออก-นำเข้าสูงขึ้น ได้แก่ 1) ปัญหาภัยแล้งที่ส่งผลให้ราคาสินค้าเกษตร และสินค้าเกษตรแปรรูปสูงขึ้น 2) ปัจจัยชั่วคราวจากราคาทองคำที่มีแนวโน้มปรับตัวสูงขึ้น 3) การผ่อนคลายมาตรการปิดเมืองและการเปิดเศรษฐกิจบางส่วนของหลายประเทศ ทำให้การส่งออก-นำเข้าสินค้า ขยายตัวดีขึ้น โดยเฉพาะสินค้าเกษตรและอาหาร 4) ต้นทุนผู้ประกอบการจากราคาวัตถุดิบและค่าขนส่งสินค้าระหว่างประเทศปรับตัวสูงขึ้น โดยเฉพาะค่าระวางบรรทุกสินค้าทางอากาศ

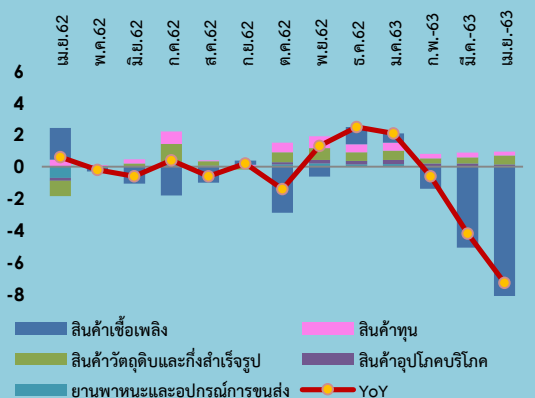
### อัตราราคา (Term of Trade) เดือนเมษายน 2563

อัตราราคาของไทย ในเดือนเมษายน 2563 เท่ากับ 113.8 (เดือนมีนาคม 2563 เท่ากับ 111.5) ทั้งนี้ อัตราราคายังคงสูงกว่า 100 แสดงว่าประเทศไทยยังมีความสามารถในการแข่งขันที่ดี โดยกลุ่มสินค้าที่ไทยยังมีศักยภาพในการแข่งขัน ได้แก่ เคมีภัณฑ์ เครื่องสำอาง สบู่และผลิตภัณฑ์รักษาผิว ผักและผลไม้กระป๋องและแปรรูป เครื่องคอมพิวเตอร์ อุปกรณ์และส่วนประกอบ ซึ่งเป็นไปตามความต้องการของตลาดโลก ประกอบกับต้นทุนวัตถุดิบที่ปรับตัวสูงขึ้น และปริมาณผลผลิตทางการเกษตรที่ออกสู่ตลาดน้อยลง ขณะที่กลุ่มสินค้าที่ราคานำเข้าสูงกว่าราคาที่ได้รับจากการส่งออก ได้แก่ น้ำมันดิบ ผลิตภัณฑ์พลาสติก น้ำมันสำเร็จรูป เนื่องจากคุณภาพสินค้านี้มีลักษณะที่แตกต่างกัน รวมทั้งทองคำ ราคาส่งออกเป็นไปตามสัญญาซื้อขายล่วงหน้า ซึ่งในปัจจุบันต่ำกว่าราคานำเข้าที่มีการนำเข้าเพื่อรอการเก็งกำไรในช่วงต่อไปตามวัฏจักรราคาทองคำขาขึ้น เป็นต้น

### Import Price Index (IMPI)



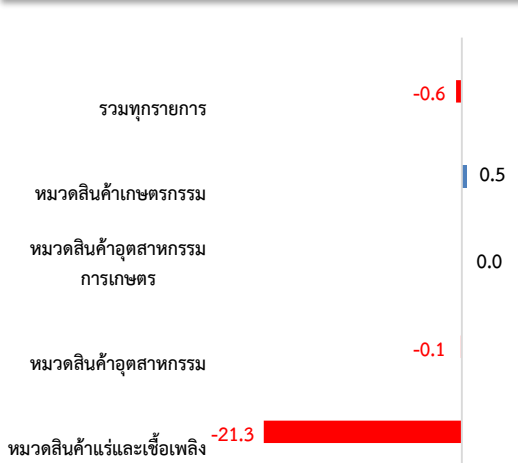
### องค์ประกอบของการเปลี่ยนแปลงดัชนีราคานำเข้า (Percentage Points)



1. ดัชนีราคาส่งออกของประเทศเดือนเมษายน 2563 เท่ากับ 98.9 (ปีฐาน 2555 = 100) (เดือนมีนาคม 2563 เท่ากับ 99.5) โดยดัชนีราคาส่งออกหมวดสินค้าเกษตรกรรม เท่ากับ 102.5 หมวดสินค้าอุตสาหกรรมการเกษตร เท่ากับ 108.3 หมวดสินค้าอุตสาหกรรม เท่ากับ 101.8 และหมวดสินค้าแร่และเชื้อเพลิง เท่ากับ 45.1

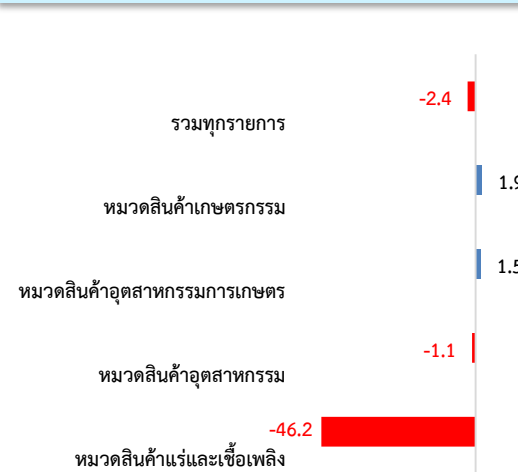
2. การเปลี่ยนแปลงของดัชนีราคาส่งออกของประเทศเดือนเมษายน 2563 เมื่อเทียบกับ

2.1 เทียบกับเดือนก่อนหน้า (MoM) ลดลงร้อยละ 0.6 โดยมีการเปลี่ยนแปลง ดังนี้



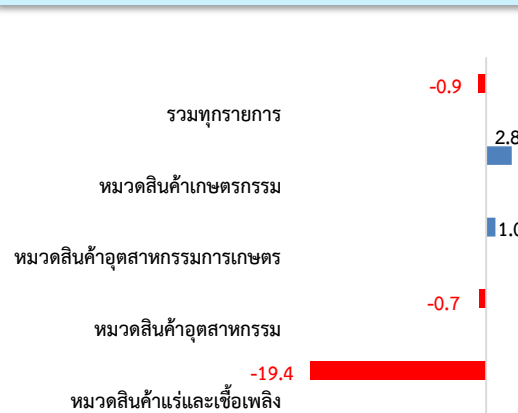
หมวดสินค้าที่ดัชนีราคาส่งออกปรับตัวลดลง ประกอบด้วย หมวดสินค้าแร่และเชื้อเพลิง ลดลงร้อยละ 21.3 ได้แก่ น้ำมันสำเร็จรูป และน้ำมันดิบ เนื่องจากความต้องการใช้น้ำมันในตลาดโลกมีแนวโน้มชะลอลงต่อเนื่อง ซึ่งเป็นผลจากการแพร่ระบาดของเชื้อไวรัสโควิด-19 กระจายไปทั่วโลก หมวดสินค้าอุตสาหกรรม ลดลงร้อยละ 0.1 ได้แก่ รถยนต์ อุปกรณ์และส่วนประกอบ เม็ดพลาสติก เครื่องใช้ไฟฟ้า เครื่องสำอาง สบู่และผลิตภัณฑ์รักษาผิว ผลิตภัณฑ์พลาสติก เหล็ก และเคมีภัณฑ์ ตามสินค้าที่เกี่ยวข้องกับราคาน้ำมันลดลง ประกอบกับความต้องการสินค้าที่ลดลง จากสถานการณ์เศรษฐกิจโลกที่เผชิญกับความเสียหายมากขึ้น ขณะที่หมวดสินค้าเกษตรกรรม สูงขึ้นร้อยละ 0.5 ได้แก่ ข้าว เนื่องจากความต้องการข้าวในตลาดโลกเพิ่มขึ้น ประกอบกับภาวะภัยแล้งทำให้ผลผลิตข้าวออกสู่ตลาดลดลง เช่นเดียวกับไก่สดแช่เย็นแช่แข็งและแปรรูป ราคาสูงขึ้น เนื่องจากตลาดต่างประเทศมีคำสั่งซื้อเข้ามาอย่างต่อเนื่อง สำหรับหมวดสินค้าอุตสาหกรรมการเกษตร ดัชนีราคาไม่เปลี่ยนแปลง แต่มีการเปลี่ยนแปลงในบางกลุ่มสินค้า โดยสินค้าที่ราคาสูงขึ้น ได้แก่ อาหารทะเลกระป๋องและแปรรูป และผลไม้กระป๋องและแปรรูป ส่วนราคาสินค้าที่ลดลง คือ น้ำตาลทรายเป็นหลัก ซึ่งสอดคล้องกับราคาน้ำมันดิบโลกที่ลดลง ทำให้มีการลดสัดส่วนการนำอ้อยไปผลิตเป็นเอทานอล และเพิ่มปริมาณผลิตน้ำตาลทรายแทน

2.2 เทียบกับเดือนเดียวกันปีก่อนหน้า (YoY) ลดลงร้อยละ 2.4 โดยมีการเปลี่ยนแปลง ดังนี้



หมวดสินค้าที่ดัชนีราคาส่งออกปรับตัวลดลง ประกอบด้วย หมวดสินค้าแร่และเชื้อเพลิง ลดลงร้อยละ 46.2 ได้แก่ น้ำมันสำเร็จรูป และน้ำมันดิบ ตามความต้องการใช้น้ำมันลดลง จากผลกระทบของการแพร่ระบาดของไวรัสโควิด-19 หมวดสินค้าอุตสาหกรรม ลดลงร้อยละ 1.1 ได้แก่ เม็ดพลาสติก รถยนต์ อุปกรณ์และส่วนประกอบ เครื่องใช้ไฟฟ้า ผลิตภัณฑ์ยาง ผลิตภัณฑ์พลาสติก เหล็ก และเคมีภัณฑ์ ตามความต้องการสินค้าที่ลดลง ประกอบกับสินค้าบางกลุ่มเกี่ยวเนื่องกับราคาน้ำมันที่ปรับตัวลดลง ขณะที่หมวดสินค้าที่ดัชนีราคาส่งออกปรับสูงขึ้น ประกอบด้วย หมวดสินค้าเกษตรกรรม สูงขึ้นร้อยละ 1.9 ได้แก่ ข้าว ไก่สดแช่เย็นแช่แข็งและแปรรูป ผลไม้สดแช่เย็นแช่แข็ง และแห้ง ตามความต้องการของตลาดคู่ค้าที่มีอย่างต่อเนื่อง และหมวดสินค้าอุตสาหกรรม การเกษตร สูงขึ้นร้อยละ 1.5 ได้แก่ น้ำตาลทราย อาหารทะเลกระป๋องและแปรรูป ผลไม้กระป๋องและแปรรูป อาหารสัตว์เลี้ยง และเครื่องดื่ม ปรับตัวสูงขึ้น ตามการขยายตัวของกลุ่มอุตสาหกรรมอาหาร และตอบสนองความต้องการสินค้าจากทั่วโลก เนื่องจากความวิตกกังวลเกี่ยวกับปัญหาการแพร่ระบาดของไวรัสโควิด-19

2.3 เฉลี่ย ม.ค.-เม.ย. ปี 2563 เทียบกับปี 2562 (AoA) ลดลงร้อยละ 0.9 โดยมีการเปลี่ยนแปลง ดังนี้



หมวดสินค้าที่ดัชนีราคาส่งออกปรับลดลง ประกอบด้วย หมวดสินค้าอุตสาหกรรม ลดลงร้อยละ 0.7 ได้แก่ เม็ดพลาสติก รถยนต์ อุปกรณ์และส่วนประกอบ ผลิตภัณฑ์ยาง เครื่องใช้ไฟฟ้า ผลิตภัณฑ์พลาสติก ทองแดงและผลิตภัณฑ์ และเหล็ก เหล็กกล้าและผลิตภัณฑ์ เป็นผลจากความต้องการสินค้าชะลอลงตามสถานการณ์เศรษฐกิจโลก และตามความเกี่ยวเนื่องกับราคาปิโตรเลียม และหมวดสินค้าแร่และเชื้อเพลิง ลดลงร้อยละ 19.4 ได้แก่ น้ำมันสำเร็จรูป และน้ำมันดิบ ตามราคาน้ำมันดิบโลกที่ปรับตัวลดลง ขณะที่หมวดสินค้าเกษตรกรรม สูงขึ้นร้อยละ 2.8 ได้แก่ ข้าว ไก่สดแช่เย็นแช่แข็งและแปรรูป และผลไม้สดแช่เย็นแช่แข็งและแห้ง ราคาสูงขึ้นตามความต้องการสินค้าที่มีอย่างต่อเนื่อง ประกอบกับสินค้าบางกลุ่มได้รับผลกระทบจากปัญหาภัยแล้ง ยกเว้นผลิตภัณฑ์มันสำปะหลัง ราคาลดลงเนื่องจากคุณภาพของผลผลิต ประกอบกับมีการชะลอการส่งมอบสินค้า และหมวดสินค้าอุตสาหกรรมการเกษตร สูงขึ้นร้อยละ 1.0 ได้แก่ อาหารทะเลกระป๋องและแปรรูป ผลไม้กระป๋องและแปรรูป เครื่องดื่ม และขนมที่ทำสำเร็จรูปและอาหารสำเร็จ

# ดัชนีราคาส่งออกประจำเดือนเมษายน ปี 2563



ตาราง แสดงดัชนีราคาส่งออกและอัตราการเปลี่ยนแปลงเดือนเมษายน 2563

ปี 2555 = 100 (รูปเงินดอลลาร์สหรัฐ)

หมวด	สัดส่วน น้ำหนัก เม.ย. 63	เดือนเมษายน 2563					เดือนมีนาคม 2563			
		ดัชนี		อัตราการเปลี่ยนแปลง			ดัชนี		อัตราการเปลี่ยนแปลง	
		เม.ย. 63	เม.ย. 62	M/M	Y/Y	A/A	มี.ค. 63	M/M	Y/Y	A/A
ดัชนีราคาส่งออก	100.00	98.9	101.3	-0.6	-2.4	-0.9	99.5	-1.0	-1.6	-0.4
สินค้าเกษตรกรรม	9.06	102.5	100.6	0.5	1.9	2.8	102.0	0.1	2.0	3.1
สินค้ากสิกรรม	6.58	95.5	94.5	0.7	1.1	2.4	94.8	0.0	1.2	2.9
สินค้าประมง	0.73	113.6	119.7	-1.3	-5.1	-3.8	115.1	-1.2	-4.2	-3.4
ปศุสัตว์	1.75	136.6	125.6	0.2	8.8	8.4	136.3	0.8	9.0	8.3
สินค้าอุตสาหกรรมเกษตร	7.83	108.3	106.7	0.0	1.5	1.0	108.3	-0.2	1.2	0.8
อาหารทะเลกระป๋องและแปรรูป	1.60	126.6	123.0	0.9	2.9	2.0	125.5	1.1	2.4	1.8
น้ำตาลทรายและกากน้ำตาล	1.35	89.9	86.3	-1.0	4.2	0.3	90.8	-1.0	2.7	-0.9
ผลไม้กระป๋องและแปรรูป	0.68	121.5	117.5	0.6	3.4	2.9	120.8	0.1	2.6	2.7
ผลิตภัณฑ์ข้าวสาลีและอาหารสำเร็จรูปอื่น	0.92	106.7	107.4	-0.6	-0.7	0.3	107.3	-0.3	0.1	0.6
สินค้าอุตสาหกรรม	81.02	101.8	102.9	-0.1	-1.1	-0.7	101.9	-0.3	-1.0	-0.6
สิ่งทอ	2.85	105.6	106.3	-0.2	-0.7	-0.2	105.8	-0.5	-0.5	0.0
อัญมณีและเครื่องประดับ	6.65	98.2	92.0	0.9	6.7	6.0	97.3	0.1	6.2	5.8
เครื่องใช้ไฟฟ้า	9.92	105.2	106.4	-0.3	-1.1	-0.5	105.5	-0.5	-0.9	-0.3
เครื่องอิเล็กทรอนิกส์	15.03	104.7	104.0	0.6	0.7	0.0	104.1	0.1	-0.1	-0.2
เหล็ก เหล็กกล้าและผลิตภัณฑ์	2.27	102.7	104.4	-0.6	-1.6	-1.0	103.3	-0.1	-0.9	-0.7
เม็ดพลาสติก	3.48	87.5	101.3	-1.9	-13.6	-9.6	89.2	-3.1	-11.5	-8.3
ผลิตภัณฑ์พลาสติก	1.66	103.2	107.3	-0.9	-3.8	-2.0	104.1	-1.5	-3.0	-1.4
เคมีภัณฑ์	3.10	104.5	105.4	-0.4	-0.9	-0.2	104.9	-0.8	-0.9	0.1
ผลิตภัณฑ์ยาง	4.70	98.3	99.8	0.4	-1.5	-1.7	97.9	0.3	-2.1	-1.8
ยานพาหนะ อุปกรณ์และส่วนประกอบ	14.42	101.2	104.5	-0.6	-3.2	-2.3	101.8	-0.3	-2.5	-1.9
สินค้าแร่และเชื้อเพลิง	2.09	45.1	83.9	-21.3	-46.2	-19.4	57.3	-21.7	-30.0	-9.7
น้ำมันดิบ	0.09	14.2	49.0	-29.0	-71.0	-37.1	20.0	-45.8	-56.5	-24.6
น้ำมันสำเร็จรูป	1.66	44.1	84.8	-23.2	-48.0	-20.1	57.4	-22.2	-30.8	-10.2

**Concept : 1. ดัชนีราคาส่งออกของประเทศ** แสดงถึงการเปลี่ยนแปลงของระดับราคาสินค้าส่งออกในรูปของดัชนี โดยใช้วิธีการเปลี่ยนแปลงของราคาส่งออกที่ผู้ส่งออกในประเทศไทยได้ส่งออกสินค้าไปต่างประเทศ ทั้งนี้ ราคาส่งออกที่สำรวจเป็นราคา F.O.B. (Free On Broad) ครอบคลุม 4 หมวดสินค้า ได้แก่ หมวดสินค้าเกษตรกรรม หมวดสินค้าอุตสาหกรรมเกษตร หมวดสินค้าอุตสาหกรรม และหมวดสินค้าแร่และเชื้อเพลิง มีจำนวนรายการสินค้าทั้งหมด 670 รายการ

**2. อัตราการค้า (Term of Trade)** เป็นเกณฑ์วัดความได้เปรียบเสียเปรียบทางการค้าของประเทศ พิจารณาจากอัตราส่วนระหว่าง ดัชนีราคาส่งออกกับดัชนีราคานำเข้า

- ดัชนีราคานำเข้าของประเทศเดือนเมษายน 2563 เท่ากับ 86.9 (ปีฐาน 2555 = 100) (เดือนมีนาคม 2563 เท่ากับ 89.2) โดยดัชนีราคานำเข้าหมวดสินค้าเชื้อเพลิง เท่ากับ 38.6 หมวดสินค้าทุน เท่ากับ 104.1 หมวดสินค้าวัตถุดิบและกึ่งสำเร็จรูป เท่ากับ 98.2 หมวดสินค้าอุปโภคบริโภค เท่ากับ 103.6 และหมวดยานพาหนะและอุปกรณ์การขนส่ง เท่ากับ 94.1
- การเปลี่ยนแปลงของดัชนีราคานำเข้าของประเทศเดือนเมษายน 2563 เมื่อเทียบกับ

### 2.1 เทียบกับเดือนก่อนหน้า (MoM) ลดลงร้อยละ 2.6 โดยมีการเปลี่ยนแปลง ดังนี้



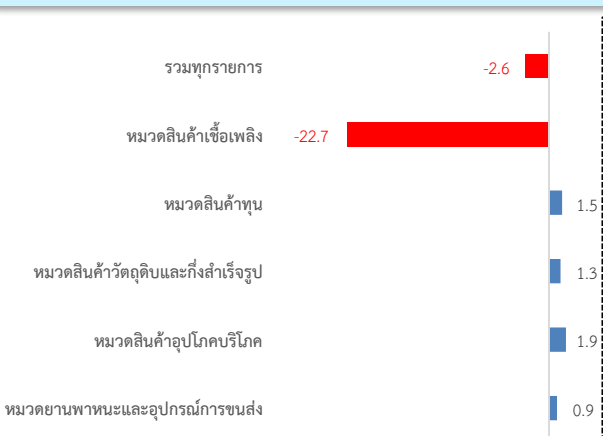
หมวดสินค้าที่ดัชนีราคานำเข้าปรับลดลง ประกอบด้วย หมวดสินค้าเชื้อเพลิง ลดลงร้อยละ 20.6 ได้แก่ น้ำมันดิบ น้ำมันสำเร็จรูป และก๊าซธรรมชาติปิโตรเลียม เนื่องจากตลาดยังกังวลกับปริมาณน้ำมันดิบคงคลังสหรัฐฯ ที่ปรับสูงขึ้นต่อเนื่อง หลังความต้องการใช้น้ำมันตลาดโลกชะลอตัวลงจากการแพร่ระบาดของเชื้อไวรัสโควิด-19 หมวดยานพาหนะและอุปกรณ์การขนส่ง ลดลงร้อยละ 1.6 ได้แก่ ส่วนประกอบและอุปกรณ์ยานยนต์ รถยนต์นั่ง และส่วนประกอบและอุปกรณ์จักรยานยนต์ และรถจักรยาน หมวดสินค้าอุปโภคและบริโภค ลดลงร้อยละ 0.6 ได้แก่ เครื่องใช้ไฟฟ้าในบ้าน เครื่องสำอาง และเสื้อผ้า รองเท้า และผลิตภัณฑ์สิ่งทออื่น ๆ และหมวดสินค้าทุน ลดลงร้อยละ 0.4 ได้แก่ เครื่องจักรกลและส่วนประกอบ เครื่องคอมพิวเตอร์ อุปกรณ์และ ผลิตภัณฑ์โลหะ และเครื่องคอมพิวเตอร์ อุปกรณ์และส่วนประกอบ ขณะที่หมวดสินค้าวัตถุดิบและกึ่งสำเร็จรูป สูงขึ้นร้อยละ 0.2 ได้แก่ ทองคำ จากการระบาดของโควิด-19 ทั่วโลก ทำให้นักลงทุนทั่วโลกปรับความเสี่ยงจากการลงทุนในหุ้นมาเป็นทองคำแทนเนื่องจากเป็นสินทรัพย์ที่มีความเสี่ยงต่ำกว่า

### 2.2 เทียบกับเดือนเดียวกันปีก่อนหน้า (YoY) ลดลงร้อยละ 7.3 โดยมีการเปลี่ยนแปลง ดังนี้



หมวดสินค้าที่ดัชนีราคานำเข้าปรับลดลง ประกอบด้วย หมวดสินค้าเชื้อเพลิงเป็นหลัก ลดลงร้อยละ 48.2 ได้แก่ น้ำมันดิบ น้ำมันสำเร็จรูป และก๊าซธรรมชาติปิโตรเลียม ส่งผลให้กลุ่มประเทศผู้ส่งออกน้ำมันและพันธมิตรหรือกลุ่มโอเปกพลัส ประกาศพร้อมร่วมนัดหน้าลดกำลังการผลิตโดยจะเริ่มขึ้นในเดือน พ.ค. 63 และ หมวดยานพาหนะและอุปกรณ์การขนส่ง ลดลงร้อยละ 0.5 ได้แก่ ส่วนประกอบและอุปกรณ์ยานยนต์ ส่วนประกอบและอุปกรณ์จักรยานยนต์ และรถจักรยาน ขณะที่ หมวดสินค้าทุน สูงขึ้นร้อยละ 1.0 ได้แก่ เครื่องจักรไฟฟ้าส่วนประกอบ และเครื่องมือ เครื่องใช้ทางวิทยาศาสตร์ การแพทย์ การทดสอบ และเครื่องคอมพิวเตอร์ และอุปกรณ์ หมวดสินค้าวัตถุดิบและกึ่งสำเร็จรูป สูงขึ้นร้อยละ 1.7 ได้แก่ ทองคำ เหล็ก เหล็กกล้าและผลิตภัณฑ์ และพืชและผลิตภัณฑ์จากพืชอื่น ๆ และหมวดสินค้าอุปโภคบริโภค สูงขึ้นร้อยละ 1.4 ได้แก่ เครื่องใช้ไฟฟ้าในบ้าน เครื่องประดับอัญมณี ผัก ผลไม้และของปรุงแต่งที่ทำจากผัก ผลไม้ และกาแฟ ชา เครื่องเทศ

### 2.3 เฉลี่ย ม.ค.-เม.ย. ปี 2563 เทียบกับปี 2562 (AoA) ลดลงร้อยละ 2.6 โดยมีการเปลี่ยนแปลง ดังนี้



หมวดสินค้าที่ดัชนีราคานำเข้าปรับลดลง ประกอบด้วย หมวดสินค้าเชื้อเพลิง ลดลงร้อยละ 22.7 ได้แก่ น้ำมันดิบ น้ำมันสำเร็จรูป และก๊าซธรรมชาติปิโตรเลียม ขณะที่ หมวดสินค้าทุน สูงขึ้นร้อยละ 1.5 ได้แก่ เครื่องจักรไฟฟ้าและส่วนประกอบ เครื่องมือ เครื่องใช้ทางวิทยาศาสตร์ การแพทย์การทดสอบ เครื่องจักรกลและส่วนประกอบ และผลิตภัณฑ์โลหะ หมวดสินค้าวัตถุดิบและกึ่งสำเร็จรูป สูงขึ้นร้อยละ 1.3 ได้แก่ ทองคำ อุปกรณ์ ส่วนประกอบเครื่องใช้ไฟฟ้าและอิเล็กทรอนิกส์ พืชและผลิตภัณฑ์จากพืชอื่น ๆ และวงจรมิพิมพ์ หมวดสินค้าอุปโภคบริโภค สูงขึ้นร้อยละ 1.9 ได้แก่ เครื่องใช้ไฟฟ้าในบ้าน ผัก ผลไม้และของปรุงแต่งที่ทำจากผัก ผลไม้ เครื่องประดับอัญมณี และกาแฟ ชา เครื่องเทศ และหมวดยานพาหนะและอุปกรณ์การขนส่ง สูงขึ้นร้อยละ 0.9 ได้แก่ ส่วนประกอบและอุปกรณ์ยานยนต์ และรถยนต์นั่ง

# ดัชนีราคานำเข้าประจำเดือนเมษายน ปี 2563



ตาราง แสดงดัชนีราคานำเข้าและอัตราการเปลี่ยนแปลงเดือนเมษายน 2563

ปี 2555 = 100 (รูปเงินดอลลาร์สหรัฐ)

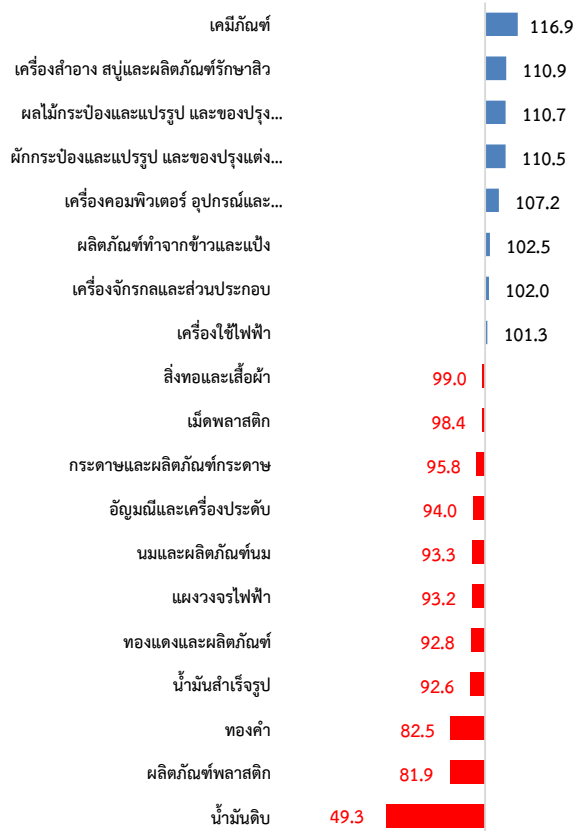
หมวด	สัดส่วน น้ำหนัก เม.ย. 63	เดือนเมษายน 2563					เดือนมีนาคม 2563			
		ดัชนี		อัตราการเปลี่ยนแปลง			ดัชนี		อัตราการเปลี่ยนแปลง	
		เม.ย. 63	เม.ย. 62	M/M	Y/Y	A/A	มี.ค. 63	M/M	Y/Y	A/A
ดัชนีราคานำเข้า	100.00	86.9	93.7	-2.6	-7.3	-2.6	89.2	-3.3	-4.2	-1.0
สินค้าเชื้อเพลิง	9.30	38.6	74.5	-20.6	-48.2	-22.7	48.6	-22.4	-32.3	-13.5
น้ำมันดิบ	4.10	28.8	75.3	-30.1	-61.8	-29.2	41.2	-32.1	-42.5	-17.2
น้ำมันสำเร็จรูป	1.43	47.6	94.0	-25.3	-49.4	-19.9	63.7	-21.9	-30.1	-9.2
ก๊าซธรรมชาติปิโตรเลียม	2.33	53.8	63.9	-3.6	-15.8	-13.8	55.8	-0.9	-13.6	-13.0
สินค้าทุน	28.16	104.1	103.1	-0.4	1.0	1.5	104.5	0.0	1.4	1.6
ผลิตภัณฑ์โลหะ	1.92	101.8	100.7	-0.7	1.1	1.7	102.5	0.1	2.3	1.9
เครื่องจักรกลและส่วนประกอบ	9.54	104.2	104.3	-0.5	-0.1	0.5	104.7	-0.3	0.3	0.7
เครื่องจักรไฟฟ้าและส่วนประกอบ	8.09	103.7	101.5	-0.5	2.2	2.5	104.2	0.2	2.5	2.5
เครื่องคอมพิวเตอร์ อุปกรณ์และส่วนประกอบ	3.73	101.5	102.2	-0.3	-0.7	0.1	101.8	-0.3	-0.2	0.4
เครื่องมือ เครื่องใช้ทางวิทยาศาสตร์ การแพทย์ฯ	2.10	109.8	104.4	0.7	5.2	4.5	109.0	-0.4	4.0	4.3
สินค้าวัตถุดิบและกึ่งสำเร็จรูป	42.86	98.2	96.7	0.2	1.6	1.3	98.0	-0.1	1.1	1.2
สัตว์น้ำสด แช่เย็น แช่แข็ง แปรรูปและกึ่งสำเร็จรูป	1.38	126.0	127.9	-0.2	-1.5	-0.9	126.2	1.0	-1.1	-0.7
พืชและผลิตภัณฑ์จากพืช	3.15	98.8	101.6	-0.1	-2.8	-2.3	98.9	0.0	-2.3	-2.2
เคมีภัณฑ์	7.02	89.4	89.7	-0.1	-0.3	-0.6	89.5	-0.1	-0.3	-0.7
ผลิตภัณฑ์ทำจากพลาสติก	2.09	100.8	99.6	-0.2	1.2	0.9	101.0	0.7	1.2	0.8
เครื่องเพชรพลอย อัญมณี เงินแท่งและทองคำ	5.44	104.5	88.8	3.3	17.7	13.9	101.2	-0.4	12.6	12.6
เหล็ก เหล็กกล้าและผลิตภัณฑ์	5.96	89.2	88.7	0.0	0.6	0.2	89.2	0.2	0.7	0.0
สินแร่โลหะอื่น ๆ เศษโลหะและผลิตภัณฑ์	4.10	98.1	100.3	-0.5	-2.2	-1.7	98.6	0.3	-1.6	-1.6
ปุ๋ย และยากำจัดศัตรูพืชและสัตว์	1.02	68.5	77.2	-0.7	-11.3	-9.6	69.0	-3.9	-10.9	-9.1
อุปกรณ์ ส่วนประกอบเครื่องใช้ไฟฟ้าและอิเล็กทรอนิกส์	7.08	108.4	108.5	-0.4	-0.1	0.5	108.8	-0.1	0.2	0.7
สินค้าอุปโภคบริโภค	13.04	103.6	102.2	-0.6	1.4	1.9	104.2	-0.4	1.8	2.1
ผัก ผลไม้และของปรุงแต่งที่ทำจากผัก ผลไม้	1.02	105.4	102.9	-0.5	2.4	3.3	105.9	-0.1	3.4	3.7
ผลิตภัณฑ์เวชกรรมและเภสัชกรรม	1.51	97.8	96.5	-0.3	1.3	0.8	98.1	-0.6	1.1	0.6
เครื่องใช้เบ็ดเตล็ด	0.90	102.2	102.2	-0.3	0.0	0.7	102.5	-0.3	0.6	0.8
เครื่องใช้ไฟฟ้าในบ้าน	3.37	103.9	102.1	-0.6	1.8	2.2	104.5	-0.4	1.9	2.2
ยานพาหนะและอุปกรณ์การขนส่ง	6.64	94.1	94.6	-1.6	-0.5	0.9	95.6	-0.6	0.7	1.4
รถยนต์นั่ง	0.67	110.4	106.7	-1.1	3.5	4.4	111.6	-0.3	4.1	4.9
รถยนต์โดยสารและรถบรรทุก	0.32	106.9	106.0	0.0	0.8	1.2	106.9	0.0	0.9	1.3
ส่วนประกอบและอุปกรณ์ยานยนต์	5.08	90.8	91.9	-1.8	-1.2	0.7	92.5	-1.0	0.3	1.3

**Concept : 1. ดัชนีราคานำเข้าของประเทศ** แสดงถึงการเปลี่ยนแปลงของระดับราคาสินค้านำเข้าที่ผู้นำเข้าในประเทศไทยได้จ่ายไปเพื่อนำเข้าสินค้าจากต่างประเทศ ทั้งนี้ ราคานำเข้าที่สำรวจเป็นราคา C.I.F. (Cost, Insurance และ Freight) ครอบคลุม 5 หมวดสินค้า ได้แก่ หมวดสินค้าเชื้อเพลิง หมวดสินค้าทุน หมวดสินค้าวัตถุดิบและกึ่งสำเร็จรูป หมวดสินค้าอุปโภคบริโภค และหมวดยานพาหนะและอุปกรณ์การขนส่ง มีจำนวนรายการสินค้าทั้งหมด 730 รายการ

**2. อัตราการค้า (Term of Trade)** เป็นเกณฑ์วัดความได้เปรียบเสียเปรียบทางการค้าของประเทศ พิจารณาจากอัตราส่วนระหว่างดัชนีราคาส่งออกกับดัชนีราคานำเข้า

อัตราการค้ำของไทย ในเดือนเมษายน 2563 เท่ากับ 113.8 (เดือนมีนาคม 2563 เท่ากับ 111.5) ทั้งนี้ อัตราการค้ำยังสูงกว่า 100 แสดงว่า ประเทศไทยยังมี ความสามารถทางการแข่งขันที่ดี

อัตราการค้ำของไทย



กลุ่มสินค้าที่ไทยมีศักยภาพการแข่งขันด้านการส่งออกที่ดี และราคาส่งออก มีแนวโน้มปรับตัวสูงขึ้นมากกว่าราคานำเข้า ประกอบด้วย เคมีภัณฑ์ เครื่องสำอาง สบู่และผลิตภัณฑ์รักษาผิว ผักและผลไม้กระป๋องและแปรรูป เครื่องคอมพิวเตอร์ อุปกรณ์และส่วนประกอบ ผลิตภัณฑ์ทำจากข้าวและแป้ง เครื่องจักรกลและ ส่วนประกอบ และเครื่องใช้ไฟฟ้า ซึ่งเป็นไปตามความต้องการของตลาดโลก ประกอบ กับสินค้าอุตสาหกรรมบางกลุ่มได้รับอานิพลาจากต้นทุนวัตถุดิบที่เกี่ยวข้องกับ กระบวนการผลิตปรับตัวสูงขึ้น รวมถึงวัตถุดิบจำพวกสินค้าเกษตรที่มีปริมาณ ผลผลิตทางการเกษตรออกสู่ตลาดน้อยลงจากปัญหาภัยแล้ง จึงส่งผลให้ราคาส่งออก ปรับตัวสูงขึ้นมาก

กลุ่มสินค้าสำคัญที่มีราคานำเข้าสูงขึ้นมากกว่าราคาส่งออก แสดงถึงความสามารถ ในการแข่งขันของสินค้าส่งออกไทยบางรายการลดลง ได้แก่ น้ำมันดิบ ผลิตภัณฑ์ พลาสติก ทองคำ น้ำมันสำเร็จรูป ทองแดงและผลิตภัณฑ์ แผงวงจรไฟฟ้า นมและ ผลิตภัณฑ์นม อัญมณีและเครื่องประดับ กระดาษและผลิตภัณฑ์กระดาษ เม็ดพลาสติก และสิ่งทอและเสื้อผ้า