

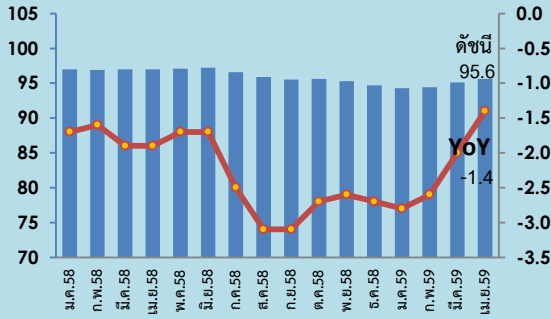
Export and Import Price Indexes April 2016

News Release



25 พฤษภาคม 2559

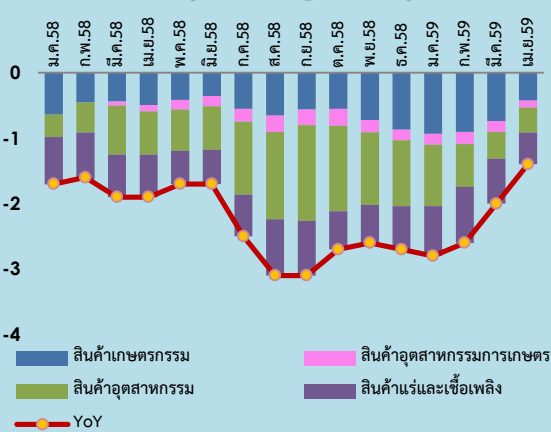
Export Price Index (EPI)



Highlights

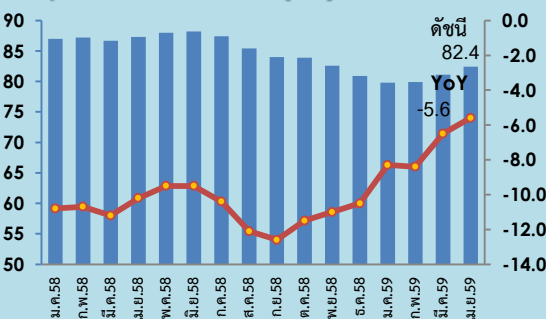
ดัชนีราคาส่งออก เดือนเมษายน 2559 เทียบกับเดือนเมษายน 2558 ปรับตัวลดลงในอัตราชะลอลงร้อยละ 1.4 (YoY) สาเหตุหลักเป็นผลมาจากสินค้าเชื้อเพลิงและสินค้าเกษตรที่ราคาปรับลดลงอย่างต่อเนื่องในช่วงก่อนหน้า ตามราคาน้ำมันดิบในตลาดโลกที่ลดลง และปริมาณผลผลิตส่วนเกินของสินค้าเกษตร ขณะที่ความต้องการของตลาดคู่ค้ายังคงชะลอตัวจากภาวะเศรษฐกิจโลกที่ยังฟื้นตัวไม่เต็มที่

องค์ประกอบของการเปลี่ยนแปลงดัชนีราคาส่งออก (Percentage Points)

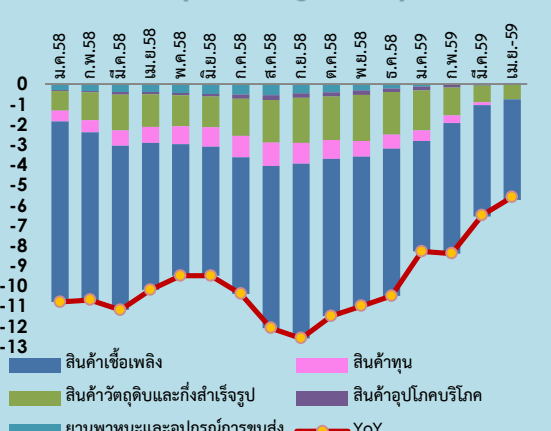


ดัชนีราคานำเข้าเดือนเมษายน 2559 เทียบกับเดือนเมษายน 2558 ปรับตัวลดลงร้อยละ 5.6 (YoY) สาเหตุจากสินค้าเชื้อเพลิงเป็นหลัก โดยเกิดจากปัญหาภาวะอุปทานส่วนเกินในตลาดโลกและส่งผลกระทบต่อระดับราคานอกจากนั้น ยังมีสินค้าอื่นๆ ที่ราคาปรับลดลง ได้แก่ เหล็ก สินแร่โลหะต่างๆ และเคมีภัณฑ์ เป็นต้น

Import Price Index (IPI)



องค์ประกอบของการเปลี่ยนแปลงดัชนีราคานำเข้า (Percentage Points)



ดัชนีราคาส่งออก เดือนเมษายน 2559 เท่ากับ 95.6 (ปี 2555 = 100) และเทียบกับเดือนเมษายน 2558 ปรับตัวลดลงร้อยละ 1.4 (YoY) เป็นการปรับตัวลดลงทุกหมวดสินค้า โดยปัจจัยสำคัญที่ส่งผลกระทบต่อดัชนีราคาส่งออก คือ หมวดสินค้าแร่และเชื้อเพลิง ได้แก่ น้ำมันสำเร็จรูป ตามทิศทางราคาน้ำมันดิบในตลาดโลกที่ลดลง หมวดสินค้าเกษตรกรรม ได้แก่ ยางพารา ผลิตภัณฑ์มันสำปะหลัง ไก่สดแช่เย็นแช่แข็ง กุ้งสด แช่เย็นแช่แข็ง เนื่องจากผลผลิตส่วนเกินออกสู่ตลาดมาก หมวดสินค้าอุตสาหกรรม ได้แก่ เคมีภัณฑ์ เม็ดพลาสติก เหล็ก เหล็กกล้าและผลิตภัณฑ์ ตามทิศทางราคาน้ำมันที่ปรับตัวลดลง และปริมาณผลผลิตส่วนเกินที่ล้นตลาดในช่วงก่อนหน้า สำหรับราคาทองคำ ลดลงจากเศรษฐกิจสหรัฐฯ ที่ปรับดีขึ้นและส่งผลกระทบต่อค่าเงินดอลลาร์สหรัฐฯ แข็งค่าขึ้น ทำให้ความน่าสนใจในทองคำลดลง และหมวดสินค้าอุตสาหกรรมประเภท ได้แก่ น้ำตาลทราย จากราคาน้ำตาลทรายในตลาดโลกลดลง

ดัชนีราคานำเข้า เดือนเมษายน 2559 เทียบกับเดือนเมษายน 2558 (ปี 2555 = 100) ปรับตัวลดลงร้อยละ 5.6 (YoY) ทั้งนี้ สินค้าสำคัญที่กดดันให้ดัชนีราคานำเข้าปรับลดลง คือ หมวดสินค้าเชื้อเพลิง ได้แก่ น้ำมันดิบ ก๊าซธรรมชาติ น้ำมันสำเร็จรูป เนื่องจากเกิดภาวะอุปทานส่วนเกินในตลาดโลก อย่างไรก็ตาม ปัจจุบันประเทศผู้ผลิตน้ำมันมีแนวโน้มที่จะสามารถตกลงกันได้ในการหารือเพื่อหาข้อตกลงร่วมกันในการสร้างเสถียรภาพให้กับราคาน้ำมัน หมวดสินค้าวัตถุดิบและกึ่งสำเร็จรูป ได้แก่ เหล็ก เหล็กกล้าและผลิตภัณฑ์ ซึ่งราคาที่ปรับลดลง ยังคงเป็นผลสืบเนื่องมาจากภาวะอุปทานที่ล้นตลาด นอกจากนี้ ยังมีสินแร่โลหะต่างๆ และสินค้าที่เกี่ยวข้องกับน้ำมัน เช่น เคมีภัณฑ์ ที่ราคานำเข้าปรับตัวลดลง

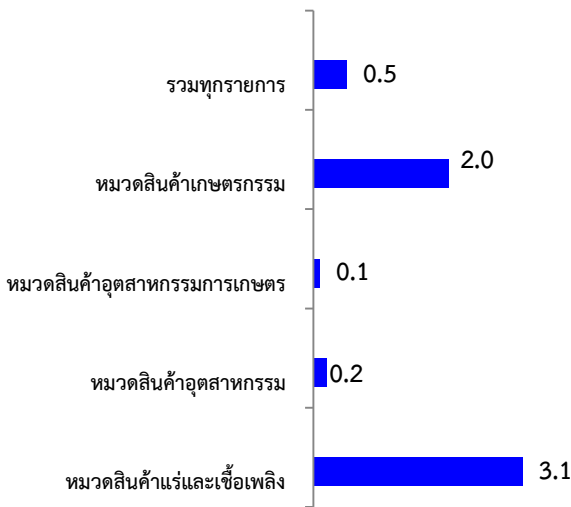
ดัชนีราคาส่งออกของประเทศเดือนเมษายน 2559

ดัชนีราคาส่งออกของประเทศ แสดงถึงการเปลี่ยนแปลงของระดับราคาสินค้าส่งออกในรูปของดัชนี โดยใช้วิธีการเปลี่ยนแปลงของราคาส่งออกที่ผู้ส่งออกในประเทศไทยได้ส่งออกสินค้าไปต่างประเทศ ทั้งนี้ ราคาส่งออกที่สำรวจเป็นราคา F.O.B (Free On Broad) ครอบคลุม 4 หมวดสินค้า ได้แก่ หมวดสินค้าเกษตรกรรม หมวดสินค้าอุตสาหกรรมการเกษตร หมวดสินค้าอุตสาหกรรม และหมวดสินค้าแร่และเชื้อเพลิง มีจำนวนรายการสินค้าทั้งหมด 838 รายการ สรุปได้ดังนี้

1. ดัชนีราคาส่งออกของประเทศเดือนเมษายน 2559 เท่ากับ 95.6 (ปีฐาน 2555 = 100) (เดือนมีนาคม 2559 เท่ากับ 95.1) โดยดัชนีราคาส่งออกเดือนเมษายน 2559 ในหมวดสินค้าเกษตรกรรม เท่ากับ 82.7 หมวดสินค้าอุตสาหกรรมการเกษตร เท่ากับ 97.6 หมวดสินค้าอุตสาหกรรม เท่ากับ 98.4 และหมวดสินค้าแร่และเชื้อเพลิง เท่ากับ 82.2

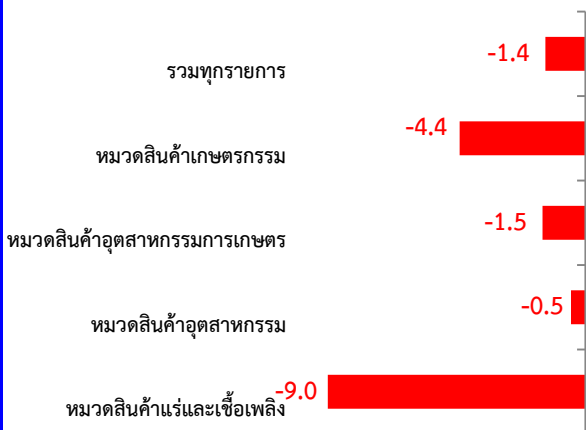
2. การเปลี่ยนแปลงของดัชนีราคาส่งออกของประเทศเดือนเมษายน 2559 เมื่อเทียบกับ

2.1 เทียบกับเดือนมีนาคม 2559 (MoM) สูงขึ้นร้อยละ 0.5 โดยมีรายละเอียดการเปลี่ยนแปลงราคาสินค้าส่งออกจำแนกรายหมวดสินค้า ดังนี้



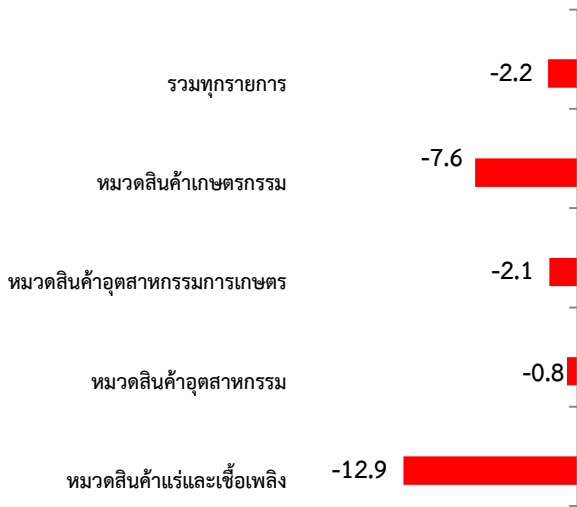
ดัชนีราคาส่งออกปรับตัวสูงขึ้นทุกหมวดสินค้า ประกอบด้วย หมวดสินค้าเกษตรกรรม ได้แก่ ข้าว ยางพารา และผลิตภัณฑ์มันสำปะหลัง เนื่องจากผลผลิตออกสู่ตลาดลดลงจากสภาพอากาศแห้งแล้ง ประกอบกับราคายางพาราได้รับปัจจัยบวกจากราคาน้ำมันที่ปรับตัวสูงขึ้น หมวดสินค้าอุตสาหกรรมการเกษตร ได้แก่ น้ำตาลทรายและกากน้ำตาล จากผลผลิตที่ลดลงและความต้องการที่มีอย่างต่อเนื่อง นอกจากนี้ ผลิตภัณฑ์ข้าวสาลีและอาหารสำเร็จรูปอื่นๆ และเครื่องดื่มที่มีแอลกอฮอล์และไม่มีแอลกอฮอล์ปรับตัวสูงขึ้นเช่นกัน หมวดสินค้าอุตสาหกรรม ได้แก่ เคมีภัณฑ์เม็ดพลาสติก เหล็ก เหล็กกล้าและผลิตภัณฑ์ ตามภาวะราคาน้ำมันดิบในตลาดโลกสูงขึ้น สำหรับเครื่องอิเล็กทรอนิกส์ และยานพาหนะ อุปกรณ์และส่วนประกอบราคาสูงขึ้นตามความต้องการสั่งซื้อสินค้าจากต่างประเทศที่เริ่มมีเข้ามาอย่างต่อเนื่อง หมวดสินค้าแร่และเชื้อเพลิง ได้แก่ น้ำมันสำเร็จรูป เป็นผลจากแนวโน้มราคาน้ำมันดิบตลาดโลกปรับตัวสูงขึ้นตามปริมาณการผลิตที่ลดลง

2.2 เทียบกับเดือนเมษายน 2558 (YoY) ลดลงร้อยละ 1.4 โดยมีรายละเอียดการเปลี่ยนแปลงราคาสินค้าส่งออกจำแนกรายหมวดสินค้า ดังนี้



ราคาส่งออกยังคงปรับลดลงทุกหมวดสินค้า ประกอบด้วย หมวดสินค้าเกษตรกรรม ได้แก่ ยางพารา ผลิตภัณฑ์มันสำปะหลัง ไม้สัด แขย่นแช่แข็ง กุ้งสด แช่เย็นแช่แข็ง หมวดสินค้าอุตสาหกรรมการเกษตร ได้แก่ อาหารทะเลกระป๋อง น้ำตาลทราย ไขมันและน้ำมันจากพืชและสัตว์ ผลิตภัณฑ์ข้าวสาลีและอาหารสำเร็จรูป หมวดสินค้าอุตสาหกรรม ได้แก่ เคมีภัณฑ์ เม็ดพลาสติก เหล็ก เหล็กกล้าและผลิตภัณฑ์ ทองคำ เครื่องอิเล็กทรอนิกส์ และหมวดสินค้าแร่และเชื้อเพลิง ได้แก่ น้ำมันสำเร็จรูป โดยสินค้าส่งออกสำคัญที่ปรับลดลงเป็นผลจากปริมาณผลผลิตส่วนเกินในตลาดโดยเฉพาะสินค้าทางการเกษตร แนวโน้มราคาน้ำมันดิบตลาดโลกที่ทยอยปรับลดลงในช่วงก่อนหน้า และความต้องการสั่งซื้อชะลอตัวจากภาวะเศรษฐกิจโลกที่ยังฟื้นตัวไม่เต็มที่

2.3 เทียบเฉลี่ยกับเดือนมกราคม-เมษายน 2558 (AoA) ลดลงร้อยละ 2.2 โดยมีร้อยละการเปลี่ยนแปลงจำแนกรายหมวดสินค้า ดังนี้



ราคาส่งออกปรับลดลงทุกหมวดสินค้า ประกอบด้วย หมวดสินค้าเกษตรกรรม ได้แก่ ยางพารา ข้าว ผลิตภัณฑ์มันสำปะหลัง ไก่สดแช่เย็นแช่แข็ง กุ้งสด แช่เย็นแช่แข็ง หมวดสินค้าอุตสาหกรรม การเกษตร ได้แก่ น้ำตาลทราย อาหารทะเลกระป๋องและแปรรูป ไขมันและน้ำมันจากพืชและสัตว์ ผลิตภัณฑ์ข้าวสาลีและอาหารสำเร็จรูป หมวดสินค้าอุตสาหกรรม ได้แก่ เคมีภัณฑ์ เม็ดพลาสติก ทองคำ เหล็ก เหล็กกล้าและผลิตภัณฑ์ เครื่องอิเล็กทรอนิกส์ เครื่องใช้ไฟฟ้า และหมวดสินค้าแร่และเชื้อเพลิง ได้แก่ น้ำมันสำเร็จรูป น้ำมันดิบ สินค้าส่งออกสำคัญที่ปรับลดลงเป็นผลจากปริมาณผลผลิตส่วนเกินที่ยังคงล้นตลาด ราคาน้ำมันตลาดโลกที่ปรับตัวลดลง และความต้องการสั่งซื้อสินค้าจากต่างประเทศชะลอตัวจากภาวะเศรษฐกิจโลกที่ยังฟื้นตัวไม่เต็มที่

3. ตารางแสดงดัชนีราคาส่งออกและอัตราการเปลี่ยนแปลง

(รูปเงินเหรียญสหรัฐฯ)

หมวด	สัดส่วน น้ำหนัก ปี 2555	ดัชนี (2555=100)				อัตราการเปลี่ยนแปลง		
		เม.ย.59	มี.ค.59	เม.ย.58	ม.ค.-เม.ย. 59	เม.ย.59/ มี.ค.59	เม.ย.59/ เม.ย.58	ม.ค.-เม.ย.59/ ม.ค.-เม.ย.58
รวมทุกรายการ	100.00	95.6	95.1	97.0	94.9	0.5	-1.4	-2.2
สินค้าเกษตรกรรม	10.32	82.7	81.1	86.5	80.7	2.0	-4.4	-7.6
สินค้ากสิกรรม	7.97	77.7	75.8	81.6	75.2	2.5	-4.8	-8.7
สินค้าประมง	1.23	104.7	104.4	103.2	103.4	0.3	1.5	-0.8
ปศุสัตว์	1.12	98.5	98.2	105.1	99.2	0.3	-6.3	-5.9
สินค้าอุตสาหกรรมเกษตร	7.91	97.6	97.5	99.1	97.5	0.1	-1.5	-2.1
อาหารทะเลกระป๋องและแปรรูป	2.28	100.9	100.9	102.3	100.8	0.0	-1.4	-1.6
น้ำตาลทรายและกากน้ำตาล	1.76	89.1	88.7	89.5	88.8	0.5	-0.4	-3.7
ผลไม้กระป๋องและแปรรูป	0.67	110.7	110.6	110.9	110.8	0.1	-0.2	0.1
ผลิตภัณฑ์ข้าวสาลีและอาหารสำเร็จรูปอื่น	0.45	97.8	97.3	99.5	97.5	0.5	-1.7	-2.4
สินค้าอุตสาหกรรม	75.09	98.4	98.2	98.9	98.0	0.2	-0.5	-0.8
สิ่งทอ	3.15	101.9	101.9	101.7	101.8	0.0	0.2	0.2
อัญมณีและเครื่องประดับ	5.75	90.4	90.5	90.0	89.7	-0.1	0.4	-0.4
เครื่องใช้ไฟฟ้า	9.93	101.5	101.4	101.4	101.3	0.1	0.1	-0.1
เครื่องอิเล็กทรอนิกส์	13.94	100.6	100.5	100.9	100.5	0.1	-0.3	-0.6
เหล็ก เหล็กกล้าและผลิตภัณฑ์	3.07	93.5	93.3	95.6	93.2	0.2	-2.2	-3.2
เม็ดพลาสติก	3.72	92.9	91.0	97.0	91.0	2.1	-4.2	-5.9
ผลิตภัณฑ์พลาสติก	1.45	98.7	98.6	98.7	98.3	0.1	0.0	-0.8
เคมีภัณฑ์	3.71	89.0	88.0	94.9	87.1	1.1	-6.2	-6.2
ผลิตภัณฑ์ยาง	3.66	96.4	96.4	96.0	96.4	0.0	0.4	0.7
ยานพาหนะ อุปกรณ์และส่วนประกอบ	12.49	101.7	101.6	101.2	101.6	0.1	0.5	0.6
สินค้าแร่และเชื้อเพลิง	6.68	82.2	79.7	90.3	77.6	3.1	-9.0	-12.9
น้ำมันดิบ	0.72	110.7	103.9	105.7	105.6	6.5	4.7	-0.1
น้ำมันสำเร็จรูป	5.62	79.1	76.7	88.0	74.5	3.1	-10.1	-14.2

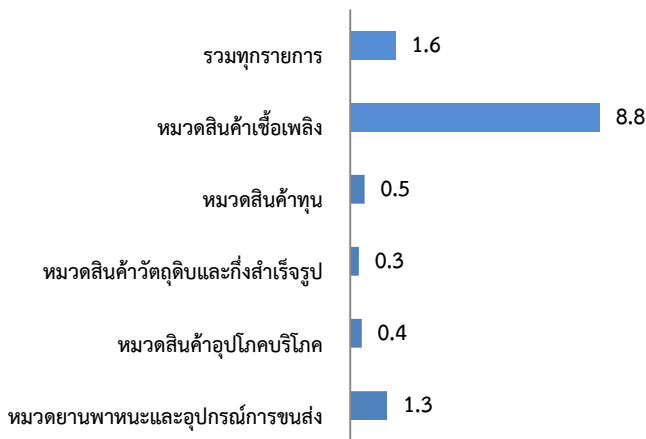
ดัชนีราคานำเข้าของประเทศเดือนเมษายน 2559

ดัชนีราคานำเข้าของประเทศ แสดงถึงการเปลี่ยนแปลงของระดับราคาสินค้านำเข้าที่ผู้นำเข้าในประเทศไทยได้จ่ายไปเพื่อนำเข้าสินค้าจากต่างประเทศ ทั้งนี้ ราคานำเข้าที่สำรวจเป็นราคา C.I.F. (Cost, Insurance และ Freight) ครอบคลุม 5 หมวดสินค้า ได้แก่ หมวดสินค้าเชื้อเพลิง หมวดสินค้าทุน หมวดสินค้าวัตถุดิบและกึ่งสำเร็จรูป หมวดสินค้าอุปโภคบริโภค และหมวดยานพาหนะและอุปกรณ์การขนส่ง มีจำนวนรายการสินค้าทั้งหมด 842 รายการ สรุปได้ดังนี้

1. ดัชนีราคานำเข้าของประเทศเดือนเมษายน 2559 เท่ากับ 82.4 (ปีฐาน 2555 = 100) (เดือนมีนาคม 2559 เท่ากับ 81.1) โดยดัชนีราคานำเข้าเดือนเมษายน 2559 ในหมวดสินค้าเชื้อเพลิง เท่ากับ 44.7 หมวดสินค้าทุน เท่ากับ 98.4 หมวดสินค้าวัตถุดิบและกึ่งสำเร็จรูป เท่ากับ 89.4 หมวดสินค้าอุปโภคบริโภค เท่ากับ 99.4 และหมวดยานพาหนะและอุปกรณ์การขนส่ง เท่ากับ 92.2

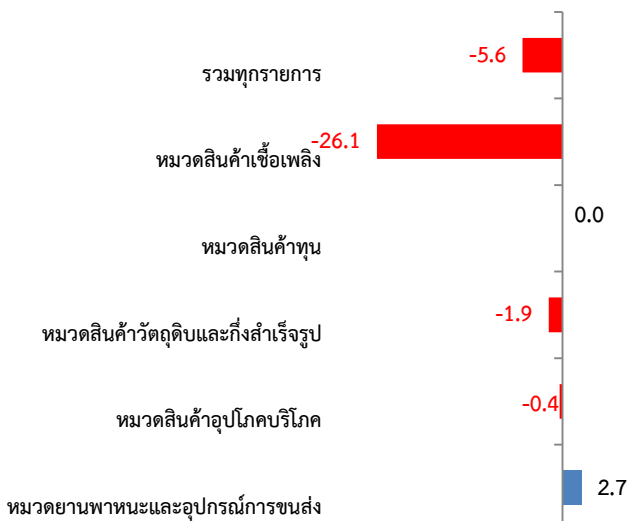
2. การเปลี่ยนแปลงของดัชนีราคานำเข้าของประเทศเดือนเมษายน 2559 เมื่อเทียบกับ

2.1 เทียบกับเดือนมีนาคม 2559 (MoM) สูงขึ้นร้อยละ 1.6 โดยมีรายละเอียดการเปลี่ยนแปลงจำแนกรายหมวดสินค้า ดังนี้



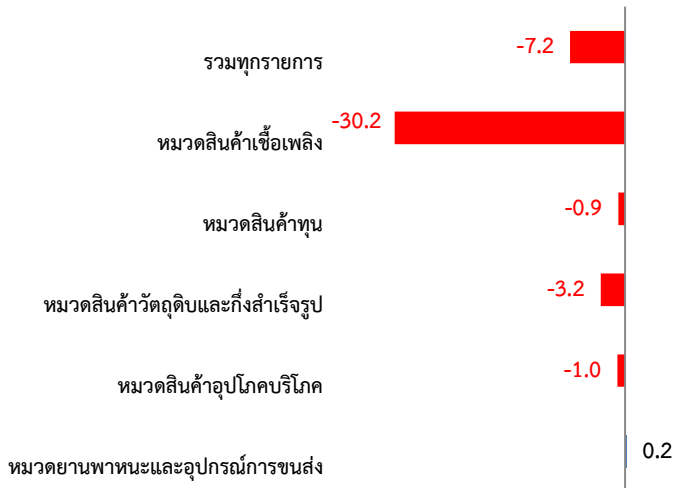
ดัชนีราคานำเข้าปรับสูงขึ้นทุกหมวดสินค้า โดยหมวดสินค้าเชื้อเพลิง มีสินค้าสำคัญที่ราคาปรับสูงขึ้น ได้แก่ น้ำมันดิบและน้ำมันสำเร็จรูป เนื่องจากราคาน้ำมันในตลาดโลกได้รับแรงหนุนจากการเจรจาข้อสรุประหว่างผู้ผลิตน้ำมันทั้งกลุ่มโอเปคและนอกกลุ่มโอเปคเพื่อรักษาเสถียรภาพของราคา ประกอบกับปริมาณการผลิตน้ำมันดิบของสหรัฐฯ มีแนวโน้มชะลอตัวลง หมวดวัตถุดิบและกึ่งสำเร็จรูป ได้แก่ เคมีภัณฑ์ เนื่องจากเป็นสินค้าที่เกี่ยวข้องกับน้ำมันซึ่งราคาปรับสูงขึ้น และเหล็ก เหล็กกล้าและผลิตภัณฑ์ โดยมีสาเหตุจากเงินซึ่งเป็นผู้ผลิตเหล็กรายใหญ่ของโลกลดกำลังการผลิตลง รวมทั้งต้นทุนมีการปรับสูงขึ้นตามภาวะตลาดโลก หมวดสินค้าทุน ได้แก่ เครื่องจักรกลและส่วนประกอบ เครื่องจักรไฟฟ้าและส่วนประกอบ หมวดยานพาหนะและอุปกรณ์การขนส่ง ได้แก่ ส่วนประกอบและอุปกรณ์ยานยนต์ หมวดสินค้าอุปโภคบริโภค ได้แก่ ยารักษาโรค เป็นต้น

2.2 เทียบกับเดือนเมษายน 2558 (YoY) ลดลงร้อยละ 5.6 โดยมีรายละเอียดการเปลี่ยนแปลงจำแนกรายหมวดสินค้า ดังนี้



หมวดสินค้าที่ดัชนีราคานำเข้าปรับลดลง ได้แก่ หมวดสินค้าเชื้อเพลิง โดยมีสินค้าสำคัญที่ราคาลดลง ได้แก่ น้ำมันดิบ ก๊าซธรรมชาติปิโตรเลียม และน้ำมันสำเร็จรูป หมวดสินค้าวัตถุดิบและกึ่งสำเร็จรูป ได้แก่ เหล็ก เหล็กกล้าและผลิตภัณฑ์ เคมีภัณฑ์ สินแร่โลหะ และปุ๋ย หมวดสินค้าอุปโภคบริโภค ได้แก่ ยารักษาโรคและเครื่องสำอาง โดยสินค้านำเข้าที่สำคัญยังคงได้รับแรงกดดันจากภาวะราคาสินค้าในตลาดโลก อาทิ น้ำมันดิบ เหล็ก เหล็กกล้าและผลิตภัณฑ์ โดยเกิดจากภาวะอุปทานส่วนเกินที่ยังคงล้นตลาด ขณะที่ความต้องการใช้ลดลงเนื่องจากเศรษฐกิจโลกที่ชะลอตัวอย่างไรก็ตาม ดัชนีราคานำเข้าหมวดยานพาหนะและอุปกรณ์การขนส่งปรับตัวลดลง และดัชนีราคานำเข้าหมวดสินค้าทุนไม่เปลี่ยนแปลง

2.3 เทียบเฉลี่ยกับเดือนมกราคม-เมษายน 2558 (AoA) ลดลงร้อยละ 7.2 โดยมีร้อยละการเปลี่ยนแปลงจำแนกรายหมวดสินค้า ดังนี้



หมวดสินค้าที่ราคานำเข้าปรับลดลง ได้แก่ หมวดสินค้าเชื้อเพลิง โดยมีสินค้าสำคัญที่ราคาตกลง ได้แก่ น้ำมันดิบ ก๊าซธรรมชาติ ปิโตรเลียม และน้ำมันสำเร็จรูป หมวดสินค้าทุน ได้แก่ เครื่องคอมพิวเตอร์ อุปกรณ์และส่วนประกอบ เครื่องจักรกลและส่วนประกอบ เครื่องจักรไฟฟ้าและส่วนประกอบ หมวดสินค้าวัตถุดิบและกึ่งสำเร็จรูป ได้แก่ เหล็ก เหล็กกล้าและผลิตภัณฑ์ เคมีภัณฑ์ สินแร่โลหะ ปุ๋ย พืชและผลิตภัณฑ์จากพืช หมวดสินค้าอุปโภคบริโภค ได้แก่ ยารักษาโรค ซึ่งในภาพรวมนั้น สินค้านำเข้าที่สำคัญยังคงเคลื่อนไหวตามสถานการณ์ในตลาดโลกที่ได้รับแรงกดดันจากปัญหาภาวะอุปทานส่วนเกิน อาทิ น้ำมันดิบ น้ำมันสำเร็จรูป เหล็ก เหล็กกล้าและผลิตภัณฑ์ ขณะที่ความต้องการใช้กลับลดลง เนื่องจากเศรษฐกิจโลกชะลอตัวอย่างไรก็ตาม หมวดยานพาหนะและอุปกรณ์การขนส่ง ได้แก่ ส่วนประกอบและอุปกรณ์ยานยนต์ ได้มีการปรับตัวสูงขึ้น

3. ตารางแสดงดัชนีราคานำเข้าและอัตราการเปลี่ยนแปลง

(รูปเงินเหรียญสหรัฐ)

หมวด	สัดส่วน น้ำหนัก ปี 2555	ดัชนี (2555=100)				อัตราการเปลี่ยนแปลง		
		เม.ย.59	มี.ค.59	เม.ย.58	ม.ค.-เม.ย. 59	เม.ย.59/ มี.ค.59	เม.ย.59/ เม.ย.58	ม.ค.-เม.ย.59/ ม.ค.-เม.ย.58
ดัชนีราคานำเข้า	100.00	82.4	81.1	87.3	80.8	1.6	-5.6	-7.2
สินค้าเชื้อเพลิง	19.36	44.7	41.1	60.5	41.0	8.8	-26.1	-30.2
น้ำมันดิบ	14.50	40.7	35.7	56.0	35.5	14.0	-27.3	-33.0
น้ำมันสำเร็จรูป	1.39	59.9	56.7	71.7	57.0	5.6	-16.5	-19.3
ก๊าซธรรมชาติปิโตรเลียม	2.32	49.1	52.6	72.0	52.3	-6.7	-31.8	-32.9
สินค้าทุน	28.37	98.4	97.9	98.4	97.6	0.5	0.0	-0.9
ผลิตภัณฑ์โลหะ	1.81	93.5	92.5	92.9	92.3	1.1	0.6	-0.6
เครื่องจักรกลและส่วนประกอบ	10.59	99.8	99.1	99.6	98.9	0.7	0.2	-0.9
เครื่องจักรไฟฟ้าและส่วนประกอบ	6.88	96.1	95.9	96.2	95.3	0.2	-0.1	-1.1
เครื่องคอมพิวเตอร์ อุปกรณ์และส่วนประกอบ	3.98	98.7	98.1	101.5	98.1	0.6	-2.8	-3.5
เครื่องมือ เครื่องใช้ทางวิทยาศาสตร์ การแพทย์ฯ	1.90	100.2	98.9	97.2	98.7	1.3	3.1	1.6
สินค้าวัตถุดิบและกึ่งสำเร็จรูป	37.22	89.4	89.1	91.1	88.8	0.3	-1.9	-3.2
สัตว์น้ำสด แช่เย็น แช่แข็ง แปรรูปและกึ่งสำเร็จรูป	1.13	112.1	110.8	107.4	110.0	1.2	4.4	2.5
พืชและผลิตภัณฑ์จากพืช	2.75	92.1	92.3	95.1	92.5	-0.2	-3.2	-3.5
เคมีภัณฑ์	5.98	83.2	82.7	88.7	82.9	0.6	-6.2	-7.9
ผลิตภัณฑ์ทำจากพลาสติก	1.47	99.2	98.8	97.1	98.7	0.4	2.2	1.6
เครื่องเพชรพลอย อัญมณี เงินแท่งและทองคำ	5.26	83.2	83.3	77.2	80.5	-0.1	7.8	4.0
เหล็ก เหล็กกล้าและผลิตภัณฑ์	6.14	77.7	77.1	86.1	77.5	0.8	-9.8	-11.3
สินแร่โลหะอื่น ๆ เศษโลหะและผลิตภัณฑ์	3.29	90.2	90.4	96.1	90.3	-0.2	-6.1	-6.4
ปุ๋ย และยากำจัดศัตรูพืชและสัตว์	1.37	70.2	69.8	79.1	70.9	0.6	-11.3	-12.9
อุปกรณ์ ส่วนประกอบเครื่องใช้ไฟฟ้าและอิเล็กทรอนิกส์	5.14	104.2	103.2	99.6	102.9	1.0	4.6	3.3
สินค้าอุปโภคบริโภค	8.64	99.4	99.0	99.8	98.9	0.4	-0.4	-1.0
ผัก ผลไม้และของปรุงแต่งที่ทำจากผัก ผลไม้	0.51	102.1	101.6	98.3	101.3	0.5	3.9	1.9
ผลิตภัณฑ์เวชกรรมและเภสัชกรรม	1.17	92.5	92.0	98.0	91.6	0.5	-5.6	-6.8
เครื่องใช้เบ็ดเตล็ด	0.58	98.5	98.6	98.6	98.5	-0.1	-0.1	-0.2
เครื่องใช้ไฟฟ้าในบ้าน	2.79	101.5	101.4	101.8	101.3	0.1	-0.3	-0.1
ยานพาหนะและอุปกรณ์การขนส่ง	6.40	92.2	91.0	89.8	90.4	1.3	2.7	0.2
รถยนต์นั่ง	0.57	99.5	99.5	98.5	99.0	0.0	1.0	0.2
รถยนต์โดยสารและรถบรรทุก	0.38	100.3	100.1	100.4	100.2	0.2	-0.1	-0.2
ส่วนประกอบและอุปกรณ์ยานยนต์	5.10	90.1	88.7	87.6	88.1	1.6	2.9	0.1