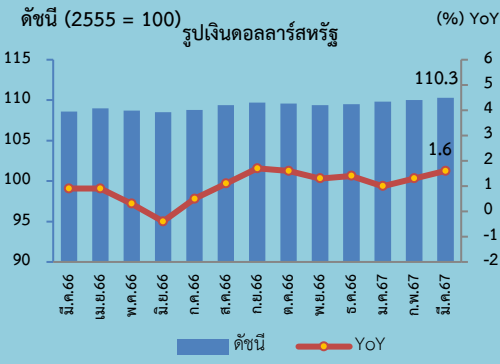
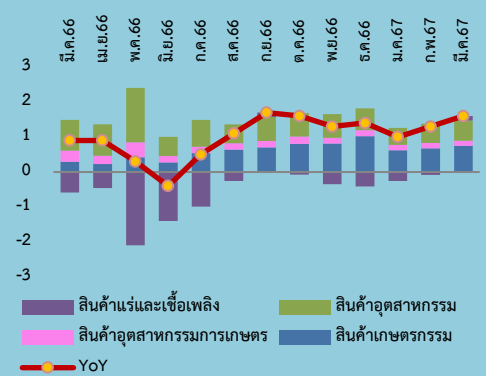


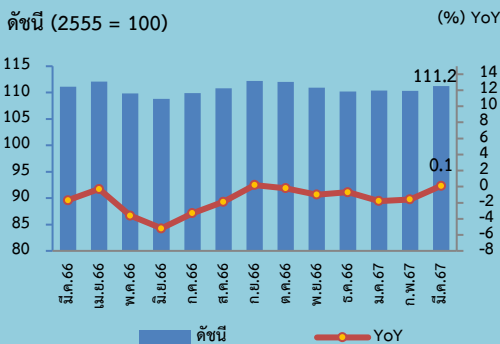
Export Price Index (EXPI)



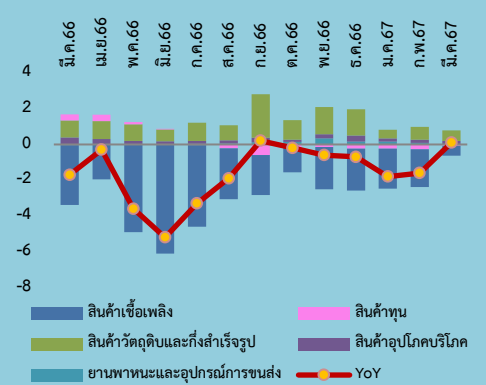
องค์ประกอบของการเปลี่ยนแปลงดัชนีราคาส่งออก (Percentage Points)



Import Price Index (IMPI)



องค์ประกอบของการเปลี่ยนแปลงดัชนีราคานำเข้า (Percentage Points)



ดัชนีราคาส่งออกเดือนมีนาคม 2567 เท่ากับ 110.3

ดัชนีราคานำเข้าเดือนมีนาคม 2567 เท่ากับ 111.2

เมื่อเทียบกับระยะเวลา	การเปลี่ยนแปลง	ร้อยละ	เมื่อเทียบกับระยะเวลา	การเปลี่ยนแปลง	ร้อยละ
1. เดือนมีนาคม 2566 (YoY)	สูงขึ้น	1.6	1. เดือนมีนาคม 2566 (YoY)	สูงขึ้น	0.1
2. เดือนกุมภาพันธ์ 2567 (MoM)	สูงขึ้น	0.3	2. เดือนกุมภาพันธ์ 2567 (MoM)	สูงขึ้น	0.8
3. ไตรมาสที่ 1 ปี 2567 เทียบกับไตรมาสเดียวกันของปีก่อน (YoY)	สูงขึ้น	1.3	3. ไตรมาสที่ 1 ปี 2567 เทียบกับไตรมาสเดียวกันของปีก่อน (YoY)	ลดลง	1.2
4. ไตรมาสที่ 1 ปี 2567 เทียบกับไตรมาสก่อนหน้า (QoQ)	สูงขึ้น	0.5	4. ไตรมาสที่ 1 ปี 2567 เทียบกับไตรมาสก่อนหน้า (QoQ)	ลดลง	0.5

Highlights

ดัชนีราคาส่งออก เดือนมีนาคม 2567 เท่ากับ 110.3 เมื่อเทียบกับเดือนเดียวกันของปีก่อน สูงขึ้นต่อเนื่อง ที่ร้อยละ 1.6 (YoY) สาเหตุจากเศรษฐกิจโลกและประเทศคู่ค้ากลับมาฟื้นตัวดีขึ้น ส่งผลให้ความต้องการสินค้าขยายตัวต่อเนื่อง โดยเฉพาะสินค้าเกษตร และอุตสาหกรรมบางกลุ่มสินค้า ที่ขยายสนับสนุนให้การส่งออกอยู่ในเกณฑ์ดี ประกอบกับฐานราคาในเดือนมีนาคม 2566 ที่อยู่ในระดับต่ำ ส่งผลให้ดัชนีราคาส่งออกปรับสูงขึ้นทุกหมวดสินค้า ประกอบด้วย หมวดสินค้าเกษตรกรรม สูงขึ้นร้อยละ 7.5 ได้แก่ ข้าว เนื่องจากอินดีเอมีนโยบายระงับการส่งออก และปัญหาภัยแล้ง ทำให้ความต้องการนำเข้าเพิ่มขึ้น ผลไม้สดแช่เย็น แช่แข็ง และแห้ง จากความต้องการบริโภคในตลาดหลักอย่างจีนที่มีแนวโน้มเพิ่มขึ้นต่อเนื่อง ยางพารา และผลิตภัณฑ์มันสำปะหลัง เนื่องจากปริมาณผลผลิตออกสู่ตลาดน้อยลง ขณะที่ความต้องการสั่งซื้อมีเป็นจำนวนมาก ประกอบกับยางพาราและมันสำปะหลัง ได้รับปัจจัยสนับสนุนจากอุตสาหกรรมยานยนต์ และอาหารที่ขยายตัว หมวดสินค้าแร่และเชื้อเพลิง ปรับตัวสูงขึ้นเป็นครั้งแรกในรอบ 5 เดือน อยู่ที่ร้อยละ 3.1 ส่วนหนึ่งเป็นผลจากฐานที่ต่ำของปีก่อน และทิศทางราคาน้ำมันในตลาดโลกที่ทยอยปรับตัวสูงขึ้น จากความกังวลต่ออุปทานน้ำมันดิบที่ตัว ขณะที่อุปสงค์ทั่วโลกเพิ่มขึ้น หมวดสินค้าอุตสาหกรรมเกษตร สูงขึ้นร้อยละ 1.8 ได้แก่ น้ำตาลทราย ราคายังทรงตัวสูงเมื่อเทียบกับปีก่อน เนื่องจากความกังวลเกี่ยวกับอุปทานดิบจากสภาพอากาศแห้งแล้งในประเทศผู้ผลิตสำคัญสำหรับอาหารทะเลกระป๋องและแปรรูป และผลไม้กระป๋องและแปรรูป ตามต้นทุนวัตถุดิบที่สูงขึ้น และความต้องการของตลาดที่มีอย่างต่อเนื่อง และหมวดสินค้าอุตสาหกรรม สูงขึ้นร้อยละ 0.7 ได้แก่ รถยนต์ อุปกรณ์และส่วนประกอบ เนื่องจากตลาดหลักยังมีความต้องการต่อเนื่อง ทองคำ ราคาสูงขึ้นตามความต้องการถือครองสินทรัพย์ปลอดภัยเพิ่มขึ้น เครื่องใช้ไฟฟ้า โดยเฉพาะเครื่องปรับอากาศและส่วนประกอบ เนื่องจากสภาพอากาศที่ร้อนทำให้อุปสงค์ทั่วโลกเพิ่มขึ้น และเครื่องจักรกลและส่วนประกอบตามความต้องการสินค้าเพื่อใช้พัฒนาอุตสาหกรรมและโครงสร้างพื้นฐานในหลายประเทศ

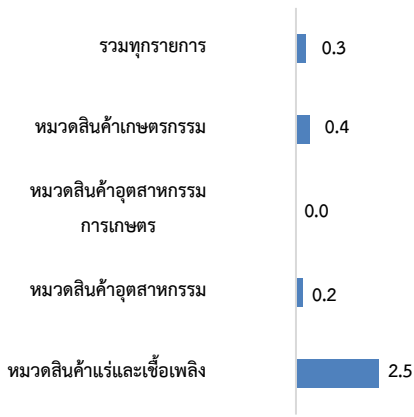
ดัชนีราคานำเข้า เดือนมีนาคม 2567 เท่ากับ 111.2 เมื่อเทียบกับเดือนเดียวกันของปีก่อน ปรับตัวสูงขึ้นเป็นครั้งแรกในรอบ 5 เดือน โดยสูงขึ้นเล็กน้อย ที่ร้อยละ 0.1 (YoY) ปัจจัยหลักเป็นผลจากฐานราคาสินค้าเชื้อเพลิงในเดือนมีนาคม 2566 ที่กลับมาหดตัวลง โดยเฉพาะน้ำมันดิบ และน้ำมันสำเร็จรูป จากสถานการณ์เศรษฐกิจโลกชะลอตัวไปก่อนหน้านี้ ขณะที่ความต้องการนำเข้าสินค้าวัตถุดิบเพื่อใช้ประกอบการผลิต และการบริโภคยังขยายตัวดี โดยหมวดสินค้าที่ส่งผลให้ดัชนีราคานำเข้าปรับตัวสูงขึ้น ประกอบด้วย หมวดสินค้าอุปโภคบริโภค สูงขึ้นร้อยละ 2.4 ได้แก่ ผัก ผลไม้และของปรุงแต่งที่ทำจากผักและผลไม้ ยารักษาโรค และเสื้อผ้า รองเท้า และผลิตภัณฑ์สิ่งทออื่น ๆ ผลจากความต้องการสินค้าเพื่อใช้ใน การอุปโภคบริโภคเพิ่มขึ้น และการท่องเที่ยวที่ฟื้นตัวดีขึ้น และหมวดสินค้าวัตถุดิบและกึ่งสำเร็จรูป สูงขึ้นร้อยละ 1.9 ได้แก่ ทองคำ ได้รับปัจจัยหนุนจากการอ่อนค่าของเงินเหรียญสหรัฐ และความต้องการถือครองสินทรัพย์ปลอดภัยจากปัญหาสงครามที่ยังคงมีต่อเนื่อง สำหรับอุปกรณ์ส่วนประกอบเครื่องใช้ไฟฟ้าและอิเล็กทรอนิกส์ ตามความต้องการสินค้าเพื่อนำมาใช้เป็นวัตถุดิบในการผลิตเพิ่มขึ้น เคมีภัณฑ์ และเม็ดพลาสติก ตามต้นทุนวัตถุดิบและราคาน้ำมันที่ปรับสูงขึ้น ขณะที่หมวดสินค้าที่ส่งผลให้ดัชนีราคานำเข้าหดตัว ได้แก่ ยานยนต์และส่วนประกอบ ประกอบด้วย หมวดสินค้าเชื้อเพลิง ลดลงร้อยละ 3.9 จากการค้าขจรรมชาติปิโตรเลียมเป็นหลัก เนื่องจากปริมาณการส่งออกก๊าซยังอยู่ในระดับสูง หมวดยานพาหนะและอุปกรณ์การขนส่ง ลดลงร้อยละ 1.2 ได้แก่ ส่วนประกอบและอุปกรณ์ยานยนต์ และรถยนต์นั่ง โดยราคายังทรงตัว แต่ปรับลดลงจากสกุลเงินอื่นที่อ่อนค่า รวมทั้งหนี้ครัวเรือนที่อยู่ในระดับสูง ทำให้มีความเข้มงวดในการปล่อยสินเชื่อของสถาบันการเงิน และหมวดสินค้าทุน ลดลงร้อยละ 0.5 ได้แก่ เครื่องจักรกลและส่วนประกอบ ผลิตภัณฑ์โลหะ และเครื่องจักรไฟฟ้าและส่วนประกอบ ตามความต้องการสินค้าเพื่อการลงทุนลดลงในช่วงก่อนหน้า

แนวโน้มดัชนีราคาส่งออก และดัชนีราคานำเข้า เดือนเมษายน 2567 คาดว่าจะมีแนวโน้มสูงขึ้น โดยมีปัจจัยสนับสนุนจาก 1) ฐานราคาปี 2566 อยู่ในระดับต่ำ 2) ทิศทางการค้าโลกที่คาดว่าจะฟื้นตัวดีขึ้น 3) ราคาสินค้าเกษตรยังอยู่ในระดับสูงจากผลกระทบภาวะเอลนีโญ 4) ราคาน้ำมันดิบที่เพิ่มขึ้น และส่งผลให้สินค้าที่เกี่ยวข้องปรับสูงขึ้นตาม และ 5) สถานการณ์ความขัดแย้งระหว่างรัสเซีย - ยูเครน และสถานการณ์ความขัดแย้งระหว่างอิสราเอล - ปาเลสไตน์ - อิหร่าน รวมถึงวิกฤตในทะเลแดงที่ยืดเยื้อ อาจส่งผลให้ค่าระวางเรือ และต้นทุนการผลิตสินค้าปรับสูงขึ้น อย่างไรก็ตาม ปัจจัยเสี่ยงที่ควรเฝ้าระวัง ได้แก่ 1) การฟื้นตัวของเศรษฐกิจโลก และประเทศคู่ค้าอาจช้ากว่าที่คาดไว้ โดยเฉพาะความไม่แน่นอนในการฟื้นตัวของเศรษฐกิจจีน 2) ความขัดแย้งทางภูมิรัฐศาสตร์โลกที่มีแนวโน้มรุนแรงขึ้น รวมถึงเหตุการณ์ความไม่สงบในเมียนมาที่ยืดเยื้อ อาจส่งผลกระทบต่อการค้าการลงทุน และการขยายตัวของเศรษฐกิจไทย 3) อัตราดอกเบี้ยนโยบายในหลายประเทศยังทรงตัวในระดับสูง และ 4) ความผันผวนของค่าเงินบาท

อัตรการการค้า (Term of Trade) เดือนมีนาคม 2567

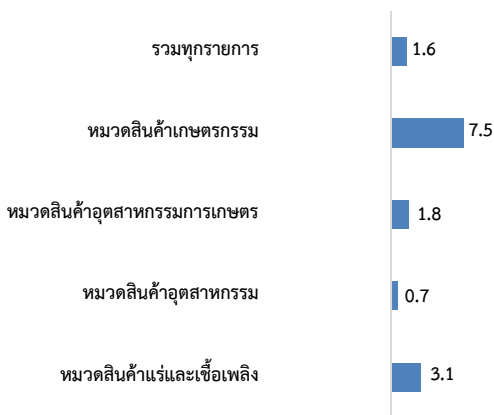
อัตรการการค้าของไทย ในเดือนมีนาคม 2567 เท่ากับ 99.2 (เดือนกุมภาพันธ์ 2567 เท่ากับ 99.7) ลดลงจากเดือนก่อนหน้า และยังคงต่ำกว่า 100 เป็นเดือนที่ 27 ติดต่อกัน สะท้อนถึงไทยยังมีความเสียเปรียบทางโครงสร้างการระหว่างประเทศ เนื่องจากระดับราคานำเข้าสูงกว่าราคาส่งออก เป็นผลจากราคานำเข้าน้ำมันและสินค้าที่เกี่ยวข้องกับราคาน้ำมัน (ซึ่งมีสัดส่วนน้ำมันนำเข้าสูงกว่าส่งออก) สูงขึ้นในอัตราที่มากกว่าการสูงขึ้นของราคาส่งออก สำหรับแนวโน้มอัตรการการค้า เดือนเมษายน 2567 คาดว่าจะอยู่ในระดับต่ำกว่า 100 ตามทิศทางราคาน้ำมันนำเข้าที่อยู่ในระดับสูง

1. เทียบกับเดือนกุมภาพันธ์ 2567 (MoM) **สูงขึ้นร้อยละ 0.3** โดยมีการเปลี่ยนแปลง ดังนี้

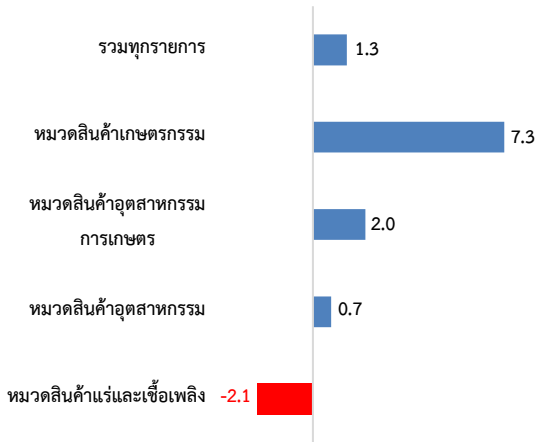


ดัชนีราคาส่งออกปรับตัวสูงขึ้นเกือบทุกหมวดสินค้า ประกอบด้วย หมวดสินค้าแร่และเชื้อเพลิง สูงขึ้นร้อยละ 2.5 ได้แก่ น้ำมันสำเร็จรูป และน้ำมันดิบ ราคาสูงขึ้นเนื่องจากสถานการณ์ความขัดแย้งในวันออกกลาง ที่กลุ่มกบฏสุดีโจมตีเรือบรรทุกสินค้าในทะเลแดง ซึ่งส่งผลกระทบต่อการขนส่งน้ำมันระหว่างภูมิภาค **หมวดสินค้าเกษตรกรรม สูงขึ้นร้อยละ 0.4** ได้แก่ ยางพารา เนื่องจากอุปทานดั้งตัวจากการหยุดกรีดยางในไทยซึ่งเป็นแหล่งเพาะปลูกสำคัญ โดยเฉพาะช่วงเดือนมีนาคม-เมษายน ของทุกปี เป็นช่วงต้นยางผลัดใบ ใกล้เคียงและแปรรูป ตามความต้องการที่เพิ่มขึ้น โดยเฉพาะในยุโรปและตลาดหลักในเอเชีย และผลิตภัณฑ์มันสำปะหลัง ราคาสูงขึ้นเนื่องจากอุปทานดั้งตัวตามปริมาณผลผลิตในไทยซึ่งเป็นแหล่งเพาะปลูกสำคัญ ที่ลดลงจากโรคใบด่างมันสำปะหลัง **หมวดสินค้าอุตสาหกรรม สูงขึ้นร้อยละ 0.2** ได้แก่ ทองคำ ได้รับปัจจัยหนุนจากการที่ธนาคารกลางสหรัฐฯ (เฟด) ส่งสัญญาณปรับลดอัตราดอกเบี้ย 3 ครั้งในปี 2567 ทำให้ความต้องการลงทุนในทองคำเพิ่มขึ้น เครื่องอิเล็กทรอนิกส์ ตามความต้องการเซมิคอนดักเตอร์ (ชิป) ที่เพิ่มขึ้นจากการพัฒนาเทคโนโลยีและปัญญาประดิษฐ์ (AI) และรถยนต์ อุปกรณ์และส่วนประกอบ ราคาสูงขึ้นตามความต้องการรถยนต์ที่เพิ่มขึ้นในตลาดสำคัญ อาทิ สหรัฐฯ **สำหรับหมวดสินค้าอุตสาหกรรมการเกษตร ดัชนีราคาไม่เปลี่ยนแปลง** แต่มีการเปลี่ยนแปลงในระดับกลุ่มสินค้าสำคัญ โดยสินค้าที่มีราคาสูงขึ้น ได้แก่ อาหารสัตว์เลี้ยง ตามความต้องการของประเทศคู่ค้า และผลไม้กระป๋องและแปรรูป จากการทำ MOU ระหว่างสมาคมนำเข้าส่งออกสินค้าเกษตรไทย-จีน กับสมาคมผู้นำเข้าผลไม้จากประเทศจีน เพื่อเป็นการหาตลาดผลไม้ล่วงหน้า ขณะที่สินค้าที่ราคาตกลง โดยเฉพาะน้ำตาลทราย ราคาตกลงเล็กน้อยจากความกังวลอุปทานส่วนเกิน เนื่องจากอินเดียซึ่งเป็นผู้ผลิตน้ำตาลรายใหญ่ของโลก ได้เพิ่มปริมาณการผลิตน้ำตาลของอินเดียในปี 2566/2567

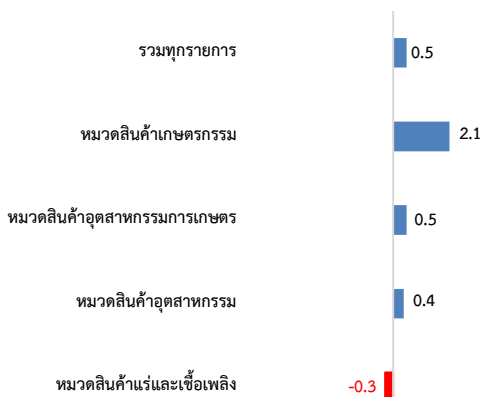
2. เทียบกับเดือนมีนาคม 2566 (YoY) **สูงขึ้นร้อยละ 1.6** โดยมีการเปลี่ยนแปลง ดังนี้



ดัชนีราคาส่งออกปรับตัวสูงขึ้นทุกหมวดสินค้า ประกอบด้วย **หมวดสินค้าเกษตรกรรมสูงขึ้นร้อยละ 7.5** ได้แก่ ข้าว จากการที่อินเดียซึ่งเป็นผู้ส่งออกข้าวรายใหญ่ที่สุดของโลก ยังคงระงับการส่งออกข้าวขาวบางชนิด ประกอบกับมีคาดการณ์ของรายงานประเมินผลผลิตข้าวของอินเดียปีการผลิต 2566/2567 ระบุว่าผลผลิตข้าวอาจต่ำที่สุดในรอบ 8 ปี ยางพารา ตามความต้องการใช้ที่เพิ่มขึ้นจากการขยายตัวของอุตสาหกรรมยานยนต์ ล้อรถยนต์ รถไฟฟ้า ถู่มือยาง และผลิตภัณฑ์ทางการแพทย์ ผลไม้สดแช่เย็น แช่แข็งและแห้ง ตามความนิยมผลไม้ไทยของผู้บริโภคจีน และผลิตภัณฑ์มันสำปะหลัง ตามอุตสาหกรรมอาหารที่ขยายตัว **หมวดสินค้าแร่และเชื้อเพลิง สูงขึ้นร้อยละ 3.1** ได้แก่ น้ำมันสำเร็จรูป และน้ำมันดิบ ราคาสูงขึ้นเนื่องจากอุปทานดั้งตัว จากการที่ผู้ผลิตน้ำมันรายใหญ่ของโลกยังคงลดกำลังการผลิต อาทิ ซาอุดีอาระเบียลดการผลิต 1 ล้านบาร์เรลต่อวัน รัสเซีย 0.5 ล้านบาร์เรลต่อวัน และประเทศสมาชิกอื่น ๆ ของกลุ่มโอเปกพลัส 0.2-0.3 ล้านบาร์เรลต่อวัน **หมวดสินค้าอุตสาหกรรมการเกษตร สูงขึ้นร้อยละ 1.8** ได้แก่ น้ำตาลทราย ราคายังคงทรงตัวสูงเมื่อเปรียบเทียบกับปีก่อนหน้า จากความกังวลอุปทานดั้งตัวจากภาวะเอลนีโญ ที่ทำให้เกิดอากาศแห้งแล้งในอินเดียและไทยซึ่งเป็นแหล่งเพาะปลูกสำคัญ อีกทั้งอินเดียยังห้ามส่งออกน้ำตาลอาหารทะเลกระป๋องและแปรรูป อุปทานดั้งตัวจากการจับปลาที่เพิ่มขึ้นทั่วโลก ผลไม้กระป๋องและแปรรูป ตามความต้องการของตลาดที่มีต่อเนื่อง และอาหารสัตว์เลี้ยง โดยเฉพาะอาหารสุนัขและแมว ตามอุตสาหกรรมผลิตอาหารสัตว์ที่มีแนวโน้มเติบโตสูงขึ้นทั่วโลก และ**หมวดสินค้าอุตสาหกรรม สูงขึ้นร้อยละ 0.7** ได้แก่ รถยนต์ อุปกรณ์และส่วนประกอบ ตามความต้องการรถยนต์ SUV ที่เพิ่มขึ้นในออสเตรเลีย ซึ่งเป็นตลาดส่งออกรถยนต์อันดับต้น ๆ ของไทย ทองคำ ตามความต้องการถือครองสินทรัพย์ปลอดภัยท่ามกลางปัญหาสงครามที่ยังคงมีต่อเนื่อง เครื่องใช้ไฟฟ้า โดยเฉพาะเครื่องปรับอากาศและส่วนประกอบ ซึ่งสอดคล้องกับความเชื่อมั่นด้านการส่งออกที่ดีขึ้นในกลุ่มเครื่องใช้ไฟฟ้าในครัวเรือน จากข้อมูลดัชนีความเชื่อมั่นทางธุรกิจเดือนมีนาคม 2567 ของธนาคารแห่งประเทศไทย ยอดขายเครื่องใช้ไฟฟ้าแบรนด์พรีเมียมที่เพิ่มขึ้นทั่วโลก รวมถึงความต้องการเครื่องปรับอากาศที่เพิ่มขึ้นจากสภาพอากาศที่ร้อนทั่วโลก และเครื่องจักรกลและส่วนประกอบ ตามนโยบายการพัฒนาอุตสาหกรรม โครงสร้างพื้นฐาน และเมืองอัจฉริยะ (Smart City) ในหลายประเทศ

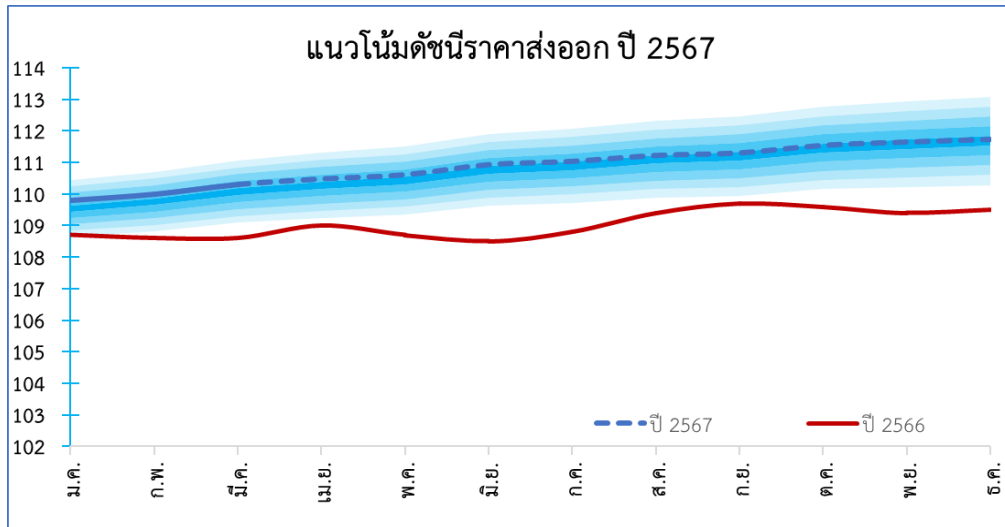
3. ไตรมาสที่ 1 ปี 2567 เทียบกับไตรมาสเดียวกันของปีก่อน (YoY) **สูงขึ้นร้อยละ 1.3** โดยมีการเปลี่ยนแปลง ดังนี้

ดัชนีราคาส่งออกปรับตัวสูงขึ้นเกือบทุกหมวดสินค้า ประกอบด้วย หมวดสินค้าเกษตรกรรม สูงขึ้นร้อยละ 7.3 ได้แก่ ข้าว ราคาสูงขึ้นเนื่องจากความต้องการของผู้นำเข้าข้าวรายสำคัญ อาทิ อินโดนีเซีย เพิ่มขึ้น ผลไม้สดแช่เย็น แช่แข็งและแห้ง ตามความต้องการของประเทศคู่ค้าที่เพิ่มขึ้น ยางพารา อุปทานตึงตัวจากปริมาณผลผลิตยางพาราในไทย ซึ่งเป็นแหล่งเพาะปลูกสำคัญ ลดลงจากปัญหาโรคใบร่วงชนิดใหม่ของยางพารา และผลิตภัณฑ์มันสำปะหลัง ตามปริมาณผลผลิตที่ปรับลดลง ขณะที่ความต้องการยังขยายตัวต่อเนื่อง **หมวดสินค้าอุตสาหกรรมเกษตร** สูงขึ้นร้อยละ 2.0 ได้แก่ น้ำตาลทราย สาเหตุจากอุปทานตึงตัว ขณะที่อุปสงค์น้ำตาลโลกยังอยู่ในระดับสูง อาหารทะเลกระป๋องและแปรรูป ตามความต้องการที่เพิ่มขึ้นในต่างประเทศ และอาหารสัตว์เลี้ยง โดยเฉพาะอาหารสุนัขและแมว ตามการขยายตัวของอุตสาหกรรมแปรรูปอาหาร และ**หมวดสินค้าอุตสาหกรรม** สูงขึ้นร้อยละ 0.7 ได้แก่ รถยนต์ อุปกรณ์และส่วนประกอบ จากความต้องการรถยนต์ส่วนบุคคลในตลาดสำคัญอย่างสหรัฐฯ ที่เพิ่มขึ้น ทองคำ ตามความต้องการลงทุนในทองคำ ในช่วงที่วัฏจักรดอกเบี้ยนโยบายของประเทศเศรษฐกิจใหญ่อยู่ในช่วงขาลง เครื่องใช้ไฟฟ้า ตามความต้องการใช้เครื่องใช้ไฟฟ้าที่มีฟังก์ชันใช้งานร่วมกับเทคโนโลยีอื่น ๆ อาทิ IoT (Internet of Things) ระบบควบคุมทางไกล และเครื่องจักรกลและส่วนประกอบ ตามภาคการก่อสร้างที่ขยายตัวในตลาดเกิดใหม่ที่สำคัญ อาทิ จีน บราซิล อินเดีย ซาอุดีอาระเบีย และอินโดนีเซีย **ขณะที่หมวดสินค้าแร่และเชื้อเพลิง หดตัวในอัตราน้อยลงที่ร้อยละ 2.1** โดยเฉพาะน้ำมันสำเร็จรูป เป็นผลจากฐานราคาในช่วงปีก่อนหน้ายังอยู่ในระดับสูง ประกอบกับทิศทางราคาน้ำมันตลาดโลกทยอยปรับสูงขึ้น

4. ไตรมาสที่ 1 ปี 2567 เทียบกับไตรมาสก่อนหน้า (QoQ) **สูงขึ้นร้อยละ 0.5** โดยมีการเปลี่ยนแปลง ดังนี้

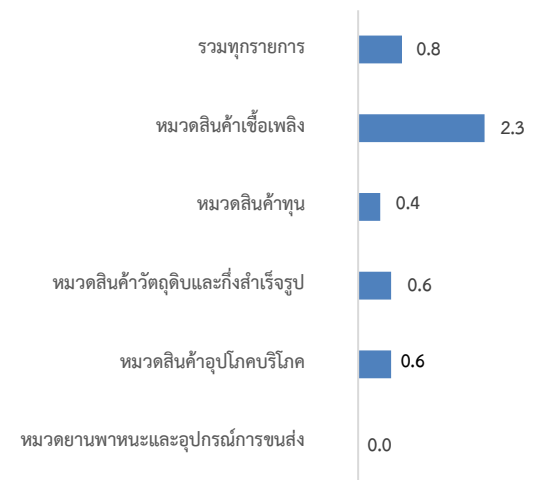
หมวดสินค้าที่ดัชนีราคาส่งออกปรับตัวสูงขึ้น ประกอบด้วย หมวดสินค้าเกษตรกรรม สูงขึ้นร้อยละ 2.1 ได้แก่ ข้าว และข้าวโพด ตามอุปทานโลกที่ตึงตัวจากภาวะเอลนีโญ ยางพารา ตามความต้องการในต่างประเทศที่เพิ่มขึ้น ซึ่งสอดคล้องกับราคาน้ำมันดิบในตลาดโลกที่ปรับตัวสูงขึ้น ผลไม้สดแช่เย็น แช่แข็งและแห้ง ตามความต้องการของคู่ค้าที่เพิ่มขึ้นโดยเฉพาะจีน น้ำมันปาล์ม อุปทานตึงตัวจากสต็อกของประเทศผู้ผลิตรายใหญ่ อาทิ มาเลเซีย และอินโดนีเซีย ลดลงตามฤดูกาล และไก่สดแช่เย็น แช่แข็งและแปรรูป จากการที่ไทยเข้าไปทำตลาดคู่ค้าได้มากขึ้น อีกทั้งจีนยังระมัดระวังคำสั่งซื้อจากประเทศที่ยังพบการระบาดของโรคไข้หวัดนก จึงเปลี่ยนมาสั่งซื้อจากไทยมากขึ้น **หมวดสินค้าอุตสาหกรรมเกษตร** สูงขึ้นร้อยละ 0.5 ได้แก่ อาหารทะเลกระป๋องและแปรรูป และผลไม้กระป๋องและแปรรูป ตามความต้องการจากต่างประเทศ ต้นทุนวัตถุดิบ และต้นทุนการขนส่งระหว่างประเทศที่ปรับตัวสูงขึ้น น้ำตาลทราย ตามอุปทานน้ำตาลโลกที่ลดลง จากการที่โรงงานน้ำตาลทั่วโลกหันไปใช้อ้อยในการผลิตเอทานอลมากขึ้น และอาหารสุนัขและแมว ตามกระแสอาหารที่มีคุณภาพโภชนาการแก่สัตว์เลี้ยง โดยเฉพาะอาหารที่มีพืชเป็นองค์ประกอบ และ**หมวดสินค้าอุตสาหกรรม** สูงขึ้นร้อยละ 0.4 ได้แก่ สิ่งทอ ตามยอดขายเครื่องแต่งกายเมื่อสองทศวรรษที่ขยายตัว โดยเฉพาะในช่องทางออนไลน์ เนื่องจากผู้บริโภคมีแนวโน้มประหยัดค่าใช้จ่าย ทองคำ ตามการลงทุนในสินทรัพย์ปลอดภัยเพิ่มขึ้น เนื่องจากการคาดการณ์ว่าเงินเฟ้อของสหรัฐฯ ลดลง ซึ่งจะทำให้ธนาคารกลางสหรัฐฯ (เฟด) ลดดอกเบี้ยได้มากขึ้น นอกจากนี้ เครื่องใช้ไฟฟ้า ตามความต้องการของจำนวนประชากรที่เพิ่มขึ้นและการขยายตัวของเมืองในภูมิภาคเอเชีย เครื่องอิเล็กทรอนิกส์ ตามการผลักดันโครงการอวกาศและธุรกิจพลังงานสะอาดที่ต้องอาศัยเซมิคอนดักเตอร์ (ชิป) เป็นส่วนประกอบในเกือบทุกขั้นตอน และรถยนต์ อุปกรณ์และส่วนประกอบ ตามความต้องการรถบรรทุกในตลาดสำคัญ อาทิ สหรัฐฯ ที่เพิ่มขึ้น **ขณะที่หมวดสินค้าแร่และเชื้อเพลิง หดตัวในอัตราน้อยลงที่ร้อยละ 0.3** ได้แก่ น้ำมันสำเร็จรูป และน้ำมันดิบ ตามฐานราคาน้ำมันที่สูงกว่าในไตรมาสก่อนหน้า โดยทิศทางราคาน้ำมันโลกที่ปรับสูงขึ้นส่งผลให้หมวดสินค้าเชื้อเพลิงหดตัวน้อยลง

5. แนวโน้มดัชนีราคาส่งออก เดือนเมษายน 2567



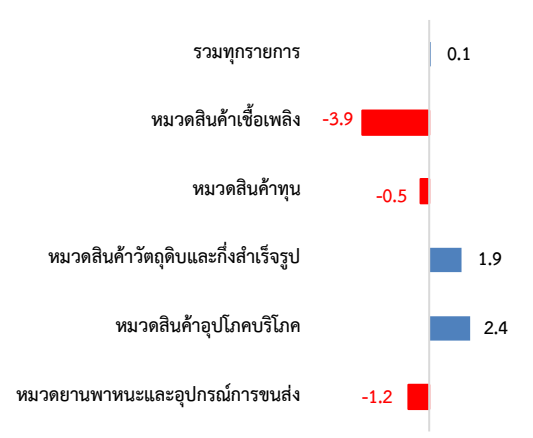
แนวโน้มดัชนีราคาส่งออก เดือนเมษายน 2567 คาดว่าจะขยายตัวต่อเนื่อง ตามทิศทางราคาสินค้าเกษตรที่ยังอยู่ในระดับสูง จากผลกระทบปัญหาภัยแล้ง และการไม่มีสัญญาณชัดเจนในการฟื้นข้อตกลงกรณีรัสเซียให้ยูเครนขนส่งธัญพืชผ่านทะเลดำ ซึ่งกระทบต่อความมั่นคงด้านอาหารของโลก ประกอบกับความกังวลด้านต้นทุนพลังงานจากสถานการณ์ความขัดแย้งระหว่างยูเครนและรัสเซีย และสถานการณ์ความขัดแย้งระหว่างอิสราเอล-ปาเลสไตน์-อิหร่าน รวมถึงความขัดแย้งในทะเลแดง ที่คาดว่าจะส่งผลกระทบต่อเส้นทางการขนส่งทางเรือของโลก โดยอาจทำให้การระวางเรือและต้นทุนสินค้าอุปโภคบริโภคปรับสูงขึ้น นอกจากนี้ ความกังวลว่าออสเตรเลียจะเป็นคู่ค้าสำคัญของไทย มีแนวโน้มเผชิญภัยแล้งยาวนานมากกว่า 20 ปี ในระยะข้างหน้า อาจเป็นปัจจัยกระตุ้นให้ความต้องการสินค้าจากไทยเพิ่มขึ้น ทั้งนี้ วัฏจักรการผลิตสินค้าอุตสาหกรรมคาดว่าจะกลับมาขยายตัวได้ดี โดยเฉพาะสินค้าอิเล็กทรอนิกส์ที่มีแนวโน้มเติบโตตามอุปสงค์การใช้ปัญญาประดิษฐ์ (AI) อย่างไรก็ตาม ความเสี่ยงจาก (1) การฟื้นตัวที่ช้าของเศรษฐกิจโลกและประเทศคู่ค้า โดยเฉพาะตลาดหลักอย่างจีนที่เศรษฐกิจอาจขยายตัวต่ำกว่าที่คาดการณ์ (2) สถานการณ์ความไม่สงบระหว่างอิสราเอลและปาเลสไตน์ที่อาจลุกลามไปสู่ความขัดแย้งระดับภูมิภาค อาทิ การเกิดสงครามเต็มรูปแบบระหว่างอิสราเอลและอิหร่าน ที่อาจส่งผลกระทบต่อเส้นทางขนส่งน้ำมัน และส่งผลกระทบต่อห่วงโซ่อุปทานโลกและกระทบต่อการค้าและการลงทุนระหว่างประเทศ (3) ผลกระทบจากเงินเฟ้อที่ยังอยู่ในระดับสูง ทำให้หลายประเทศมีการดำเนินนโยบายการเงินแบบเข้มงวด ส่งผลให้ความต้องการสินค้าปรับตัวลดลง (4) ความผันผวนของค่าเงินบาท (5) ราคาสินค้าเกษตรที่สำคัญอย่างข้าวมีแนวโน้มลดลง จากการคาดการณ์ว่าอินเดียจะกลับมาส่งออกข้าวได้ตามปกติ ภายหลังจากเลือกตั้งทั่วไปในเดือนพฤษภาคม 2567 (6) ปัญหาความไม่สงบในเมียนมา โดยเฉพาะการสู้รบบริเวณชายแดนแม่สอด-เมียวดี ซึ่งอยู่ในแนวระเบียงเศรษฐกิจตะวันออก-ตะวันตกที่เชื่อมเส้นทางการค้าระหว่างมหาสมุทรแปซิฟิก (เวียตนาม) กับมหาสมุทรอินเดีย (อินเดีย) อาจส่งผลกระทบต่อเส้นทางขนส่งสินค้าในอาเซียน อาจทำให้ดัชนีราคาส่งออกขยายตัวต่ำกว่าที่คาดการณ์

1. เทียบกับเดือนกุมภาพันธ์ 2567 (MoM) **สูงขึ้นร้อยละ 0.8** โดยมีการเปลี่ยนแปลง ดังนี้



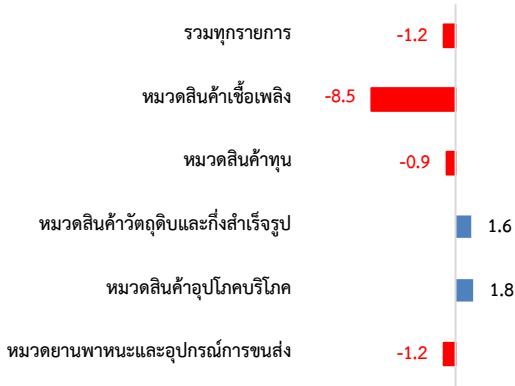
หมวดสินค้าที่ดัชนีราคานำเข้าปรับตัวสูงขึ้น ประกอบด้วย หมวดสินค้าเชื้อเพลิง สูงขึ้นร้อยละ 2.3 โดยเฉพาะน้ำมันดิบ และน้ำมันสำเร็จรูป เนื่องจากสถานการณ์ความขัดแย้งในตะวันออกกลาง ที่กลุ่มกบฏฮูตีโจมตีเรือบรรทุกสินค้าในทะเลแดง ส่งผลกระทบต่อการขนส่งน้ำมันระหว่างภูมิภาค และส่งผลกระทบต่ออุปทานน้ำมันในตลาดโลก ประกอบกับกลุ่มโอเปกพลัส (OPEC+) ขยายระยะเวลาการปรับลดกำลังการผลิตจากเดิมที่สิ้นสุดไตรมาสที่ 1 ปี 2567 ไปเป็นไตรมาสที่ 2 ปี 2567 ส่งผลให้การผลิตน้ำมันดิบปรับลดลง **หมวดสินค้าวัตถุดิบและกึ่งสำเร็จรูป สูงขึ้นร้อยละ 0.6** โดยเฉพาะทองคำ เนื่องจากความกังวลเกี่ยวกับความไม่แน่นอนของเศรษฐกิจทั่วโลก รวมถึงเงินเหรียญสหรัฐอ่อนค่า ส่งผลให้ความต้องการถือครองสินทรัพย์ปลอดภัยเพิ่มขึ้น เคมีภัณฑ์ และเม็ดพลาสติก เนื่องจากเป็นสินค้าที่เกี่ยวข้องกับราคาน้ำมันที่ปรับตัวสูงขึ้น ขณะที่เหล็ก เหล็กกล้าและผลิตภัณฑ์ ราคาปรับลดลงตามทิศทางราคาตลาดโลก ประกอบกับผลกระทบจากวิกฤตพลังงานในจีน ทำให้ความต้องการใช้เหล็กที่เกี่ยวข้องกับอุตสาหกรรมก่อสร้างปรับลดลง สำหรับปุ๋ย ราคาลดลงเนื่องจากมีปริมาณสต็อกเพียงพอต่อการเพาะปลูก ประกอบกับราคาปุ๋ยตลาดโลกปรับตัวลดลง **หมวดสินค้าอุปโภคบริโภค สูงขึ้นร้อยละ 0.6** ได้แก่ เครื่องใช้ไฟฟ้าในบ้าน เครื่องประดับอัญมณี และผัก ผลไม้ และของปรุงแต่งที่ทำจากผัก ผลไม้ ตามความต้องการอุปโภคบริโภคเพิ่มขึ้น ผลิตภัณฑ์เวชกรรมและเภสัชกรรม เนื่องจากไทยเริ่มเข้าสู่สังคมผู้สูงอายุ ส่งผลให้ความต้องการดูแลสุขภาพเพิ่มขึ้น รวมถึงการเพิ่มขึ้นของต้นทุนวัตถุดิบที่นำมาเป็นส่วนผสมของยาปรับเพิ่มขึ้น **หมวดสินค้าทุน สูงขึ้นร้อยละ 0.4** ได้แก่ เครื่องคอมพิวเตอร์ อุปกรณ์และส่วนประกอบ ตามความต้องการอุปกรณ์แบบพกพาและคอมพิวเตอร์รุ่นใหม่ ๆ ที่สามารถตอบสนองต่อความต้องการของผู้ใช้งานที่เพิ่มขึ้น รวมถึงความต้องการชิป ไอที หน่วยความจำแบบตัวสูง (HBM) ที่ใช้ในชิปเซตปัญญาประดิษฐ์ (AI) เพิ่มมากขึ้น เครื่องจักรกลและส่วนประกอบ และเครื่องจักรไฟฟ้าและส่วนประกอบ ตามความต้องการลงทุนในภาคการผลิต ภาคอุตสาหกรรม และภาคบริการที่เพิ่มขึ้น **สำหรับหมวดสินค้ายานพาหนะและอุปกรณ์การขนส่ง ดัชนีราคาไม่เปลี่ยนแปลง** แต่มีการเปลี่ยนแปลงในบางกลุ่มสินค้าสำคัญ โดยกลุ่มสินค้าสำคัญที่ราคาสูงขึ้น ได้แก่ ส่วนประกอบและอุปกรณ์ยานยนต์ รถยนต์นั่ง และรถจักรยาน ตามความต้องการใช้ในภาคอุตสาหกรรมยานยนต์เพิ่มขึ้น ขณะที่กลุ่มสินค้าสำคัญที่ราคาลดลงคือ รถยนต์โดยสารและรถบรรทุก ราคายังคงทรงตัว แต่ปรับลดลงจากการนำเข้าสกุลเงินอื่นที่อ่อนค่าทำให้ราคาในรูปเงินเหรียญสหรัฐลดลง

2. เทียบกับเดือนมีนาคม 2566 (YoY) **สูงขึ้นร้อยละ 0.1** โดยมีการเปลี่ยนแปลง ดังนี้



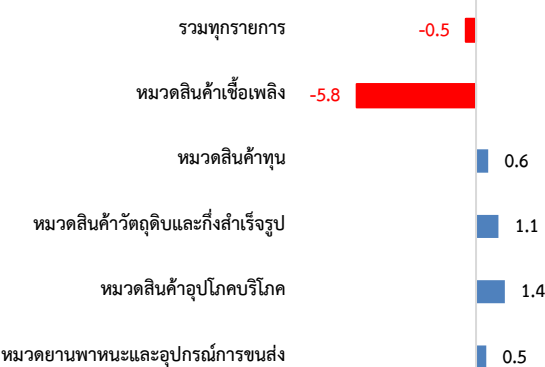
หมวดสินค้าที่ดัชนีราคานำเข้าปรับตัวสูงขึ้น ประกอบด้วย หมวดสินค้าอุปโภคบริโภค สูงขึ้นร้อยละ 2.4 ได้แก่ ผัก ผลไม้ และของปรุงแต่งที่ทำจากผัก ผลไม้ กาแฟ ชา เครื่องเทศ และเครื่องประดับอัญมณี ตามความต้องการอุปโภคบริโภคที่มีอย่างต่อเนื่อง สำหรับยารักษาโรค ผลจากประเทศไทยกำลังจะก้าวเข้าสู่สังคมผู้สูงอายุ ทำให้มีความต้องการดูแลสุขภาพ ความต้องการรักษาโรคต่างๆ ที่มีความยากและซับซ้อนมากขึ้น และ**หมวดสินค้าวัตถุดิบและกึ่งสำเร็จรูป สูงขึ้นร้อยละ 1.9** โดยเฉพาะทองคำ เนื่องจากความกังวลเกี่ยวกับความไม่แน่นอนของเศรษฐกิจทั่วโลก ส่งผลให้ความต้องการถือครองสินทรัพย์ปลอดภัยเพิ่มขึ้น อุปกรณ์ ส่วนประกอบเครื่องใช้ไฟฟ้าและอิเล็กทรอนิกส์ โดยเฉพาะแผงวงจรไฟฟ้า ตามความต้องการใช้สินค้าอิเล็กทรอนิกส์ในการพัฒนาประเทศ ทั้งด้านโครงสร้างพื้นฐาน และการพัฒนาเทคโนโลยีสารสนเทศ Internet of Things (IoT) ที่เพิ่มขึ้น **ขณะที่หมวดสินค้าที่ดัชนีราคานำเข้าปรับตัวลดลง ประกอบด้วย หมวดสินค้าเชื้อเพลิง ลดลงร้อยละ 3.9** โดยเฉพาะก๊าซธรรมชาติปิโตรเลียม ราคาลดลงตามปริมาณการสำรองก๊าซที่ยังอยู่ในระดับสูง **หมวดสินค้ายานพาหนะและอุปกรณ์การขนส่ง ลดลงร้อยละ 1.2** ได้แก่ ส่วนประกอบและอุปกรณ์ยานยนต์ รถยนต์นั่ง และรถจักรยานยนต์ เนื่องจากเศรษฐกิจภายในประเทศยังฟื้นตัวไม่เต็มที่ ประกอบกับสถานการณ์เงินมีความเข้มงวดในการปล่อยสินเชื่อ เนื่องจากหนี้ครัวเรือนยังอยู่ในระดับสูง ส่งผลให้กำลังซื้อชะลอตัว และ**หมวดสินค้าทุน ลดลงร้อยละ 0.5** ได้แก่ เครื่องจักรกลและส่วนประกอบ เครื่องจักรไฟฟ้าและส่วนประกอบ และผลิตภัณฑ์โลหะ ปรับตัวลดลงจากการชะลอตัวของภาคการผลิต ภาคการก่อสร้าง และภาคอสังหาริมทรัพย์

3. ไตรมาสที่ 1 ปี 2567 เทียบกับไตรมาสเดียวกันปีก่อนหน้า (YoY) ลดลงร้อยละ 1.2 โดยมีการเปลี่ยนแปลง ดังนี้



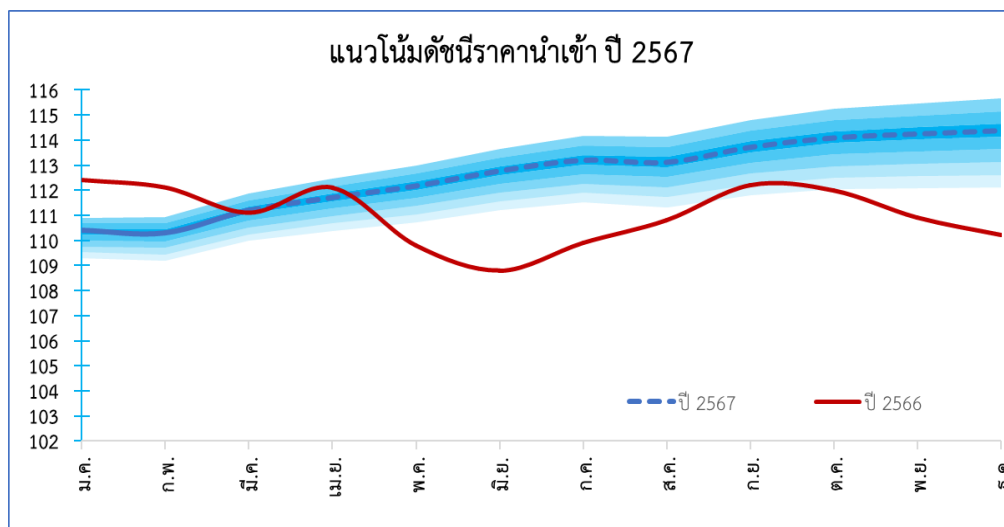
หมวดสินค้าที่ดัชนีราคานำเข้าปรับตัวลดลง ประกอบด้วย หมวดสินค้าเชื้อเพลิง ลดลงร้อยละ 8.5 ได้แก่ ก๊าซธรรมชาติปิโตรเลียม น้ำมันดิบ และน้ำมันสำเร็จรูป ตามความต้องการใช้ที่ปรับตัวลดลงในช่วงก่อนหน้า จากภาวะเศรษฐกิจโลกชะลอตัว ทั้งภาคอุตสาหกรรมและภาคบริการ หมวดยานพาหนะและอุปกรณ์การขนส่ง ลดลงร้อยละ 1.2 โดยเฉพาะรถยนต์นั่งและส่วนประกอบและอุปกรณ์ยานยนต์ เนื่องจากเศรษฐกิจภายในประเทศยังฟื้นตัวไม่เต็มที่ ประกอบกับสถาบันการเงินมีความเข้มงวดในการปล่อยสินเชื่อ เนื่องจากหนี้ครัวเรือนยังอยู่ในระดับสูง ส่งผลให้กำลังซื้อชะลอตัว และหมวดสินค้าทุน ลดลงร้อยละ 0.9 ได้แก่ ผลิตภัณฑ์โลหะ เครื่องจักรกลและส่วนประกอบ และเครื่องจักรไฟฟ้าและส่วนประกอบ ตามความต้องการลงทุนภาคการผลิต ภาคการก่อสร้าง และภาคอสังหาริมทรัพย์ชะลอตัว ขณะที่หมวดสินค้าที่ดัชนีราคานำเข้าปรับตัวสูงขึ้น ประกอบด้วย หมวดสินค้าอุปโภคบริโภค สูงขึ้นร้อยละ 1.8 ได้แก่ ผัก ผลไม้และของปรุงแต่งที่ทำจากผัก ผลไม้ เครื่องใช้เบ็ดเตล็ด ตามความต้องการอุปโภคบริโภคเพิ่มขึ้น และผลิตภัณฑ์เวชกรรมและเภสัชกรรม ตามความต้องการสินค้าเพื่อป้องกันการแพร่ระบาดของโรคโควิด-19 ประกอบกับบุคลากรทางการแพทย์จำเป็นต้องใช้อุปกรณ์ป้องกันเชื้อโรคอย่างต่อเนื่อง และหมวดสินค้าวัตถุดิบและกึ่งสำเร็จรูป สูงขึ้นร้อยละ 1.6 ได้แก่ ทองคำ ตามความต้องการถือครองสินทรัพย์ปลอดภัยเพิ่มขึ้น พืชและผลิตภัณฑ์จากพืช ตามความต้องการบริโภคที่เพิ่มขึ้น อุปกรณ์ส่วนประกอบเครื่องใช้ไฟฟ้าและอิเล็กทรอนิกส์ และเคมีภัณฑ์ ตามความต้องการใช้ในภาคอุตสาหกรรมเพิ่มขึ้น

4. ไตรมาสที่ 1 ปี 2567 เทียบกับไตรมาสก่อนหน้า (QoQ) ลดลงร้อยละ 0.5 โดยมีการเปลี่ยนแปลง ดังนี้



หมวดสินค้าที่ดัชนีราคานำเข้าปรับตัวลดลง คือ หมวดสินค้าเชื้อเพลิง ลดลงร้อยละ 5.8 เป็นผลจากราคาก๊าซธรรมชาติปิโตรเลียมเป็นสำคัญ เนื่องจากปริมาณการสำรองก๊าซในปัจจุบันยังอยู่ในระดับสูง ขณะที่หมวดสินค้าที่ดัชนีราคานำเข้าปรับตัวสูงขึ้น ประกอบด้วย หมวดสินค้าอุปโภคบริโภค สูงขึ้นร้อยละ 1.4 ได้แก่ เครื่องใช้ไฟฟ้าในบ้าน ผลิตภัณฑ์เวชกรรมและเภสัชกรรม และผัก ผลไม้และของปรุงแต่งที่ทำจากผัก ผลไม้ ตามความต้องการอุปโภคบริโภคเพิ่มขึ้น หมวดสินค้าวัตถุดิบและกึ่งสำเร็จรูป สูงขึ้นร้อยละ 1.1 ได้แก่ ทองคำ ตามความต้องการถือครองสินทรัพย์ปลอดภัยเพิ่มขึ้น พืชและผลิตภัณฑ์จากพืช ตามความต้องการของผู้บริโภคที่มีอย่างต่อเนื่อง อุปกรณ์ ส่วนประกอบเครื่องใช้ไฟฟ้าและอิเล็กทรอนิกส์ ได้รับปัจจัยหนุนจากปัญหาการขาดแคลนเซมิคอนดักเตอร์ที่คลี่คลายลง ส่งผลดีต่ออุตสาหกรรมเครื่องใช้ไฟฟ้าและอิเล็กทรอนิกส์ สำหรับผลิตภัณฑ์ที่ทำจากพลาสติก เคมีภัณฑ์ และเหล็ก เหล็กกล้าและผลิตภัณฑ์ ตามความต้องการใช้ในภาคอุตสาหกรรม และภาคอสังหาริมทรัพย์เพิ่มขึ้น หมวดสินค้าทุน สูงขึ้นร้อยละ 0.6 ได้แก่ เครื่องคอมพิวเตอร์ อุปกรณ์และส่วนประกอบ ตามความต้องการอุปกรณ์แบบพกพาและคอมพิวเตอร์รุ่นใหม่ ๆ ที่สามารถตอบสนองต่อความต้องการของผู้ใช้งานที่เพิ่มขึ้น เครื่องมือ เครื่องใช้ทางวิทยาศาสตร์ การแพทย์ และการทดสอบ เครื่องจักรไฟฟ้าและส่วนประกอบ และเครื่องจักรกลและส่วนประกอบ ตามความต้องการลงทุนที่เพิ่มขึ้นทั้งในภาคการผลิต ภาคอุตสาหกรรม และภาคบริการ และหมวดยานพาหนะและอุปกรณ์การขนส่ง สูงขึ้นร้อยละ 0.5 ได้แก่ ส่วนประกอบและอุปกรณ์ยานยนต์ รถยนต์นั่ง และรถยนต์โดยสารและรถบรรทุก จากความต้องการของตลาดในประเทศและการฟื้นตัวของภาคอุตสาหกรรมยานยนต์ที่เริ่มปรับตัวดีขึ้น

5. แนวโน้มดัชนีราคานำเข้า เดือนเมษายน 2567

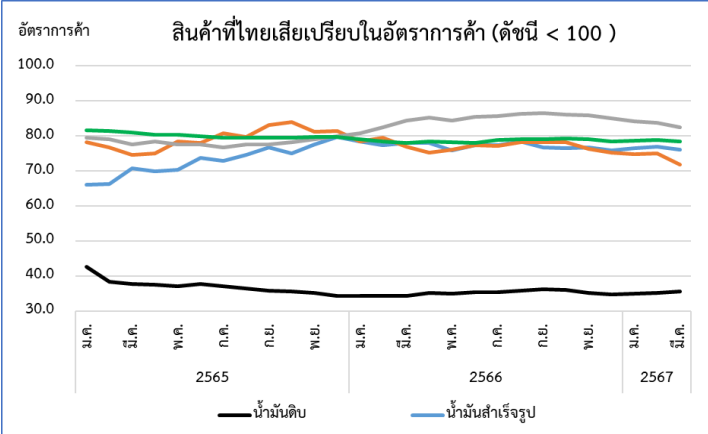
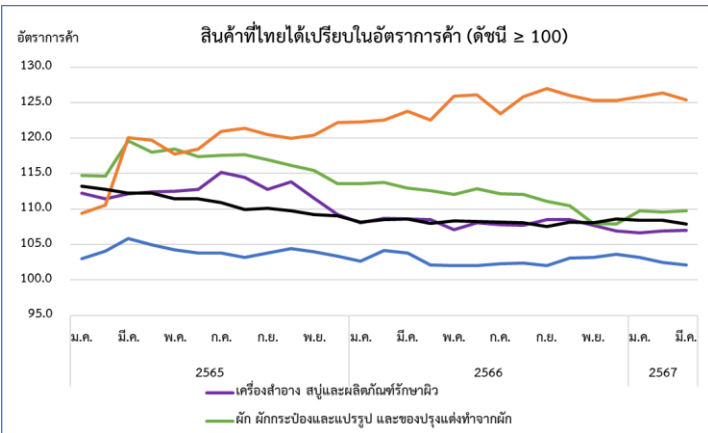


แนวโน้มดัชนีราคานำเข้า เดือนเมษายน 2567 คาดว่าจะขยายตัวต่อเนื่อง จากปัจจัยฐานที่เริ่มลดลงในปีก่อนหน้า รวมถึงผลจากราคาวัตถุดิบนำเข้าจากต่างประเทศที่อาจปรับตัวสูงขึ้น จากการที่รัสเซียยุติข้อตกลงส่งออกธัญพืชยูเครนผ่านทะเลดำ ภาวะเอลนีโญที่ทำให้ผลผลิตทางการเกษตรออกสู่ตลาดลดลง และแนวโน้มราคาพลังงานที่อาจกลับมาปรับตัวสูงขึ้น ตามอุปสงค์การใช้พลังงานโลกที่เพิ่มขึ้น รวมถึงความขัดแย้งระหว่างอิสราเอลและอิหร่าน ซึ่งอาจกดดันให้สหรัฐฯ และชาติพันธมิตร คว่ำบาตรสินค้าจากอิหร่านโดยเฉพาะน้ำมัน ซึ่งอิหร่านเป็นผู้ผลิตรายใหญ่ของโลก จนส่งผลให้อุปทานน้ำมันโลกตึงตัว นอกจากนี้เหตุการณ์ความไม่สงบในเมียนมาอาจกดดันให้ราคาสินค้านำเข้า โดยเฉพาะสินค้าเชื้อเพลิงสูงขึ้น ซึ่งเมียนมาเป็นแหล่งนำเข้าสำคัญของไทยในสินค้ากลุ่มนี้ อย่างไรก็ตาม

- ทิศทางเศรษฐกิจโลกที่ยังมีความไม่แน่นอนจากเศรษฐกิจจีนที่เติบโตต่ำสุดในรอบ 3 ทศวรรษ ท่ามกลางวิกฤตในภาคอสังหาริมทรัพย์และภาระหนี้สินของรัฐบาลท้องถิ่นที่อยู่ในระดับสูง
- ความกังวลด้านข้อพิพาทระหว่างจีนกับกลุ่มประเทศพันธมิตรของสหรัฐฯ ในภูมิภาคเอเชียตะวันออกเฉียงใต้ ซึ่งเป็นแหล่งผลิตชิปที่สำคัญของโลก อาจส่งผลกระทบต่อการผลิตสินค้าที่เกี่ยวข้องกับเทคโนโลยี อาทิ อุปกรณ์อิเล็กทรอนิกส์ เครื่องใช้ไฟฟ้า และคอมพิวเตอร์
- ความขัดแย้งระหว่างรัสเซียและยูเครนที่ยืดเยื้อ สถานการณ์ความไม่สงบระหว่างอิสราเอลและปาเลสไตน์ ความขัดแย้งในทะเลแดงที่มีแนวโน้มตึงเครียดมากขึ้น และความขัดแย้งระหว่างอิสราเอลและอิหร่านที่อาจขยายวงกว้างเป็นสงคราม จนอาจนำไปสู่ภาวะชะลอตัวของเศรษฐกิจและการค้าโลก และ
- การดำเนินนโยบายการเงินแบบเข้มงวดเพื่อควบคุมเงินเฟ้อ ซึ่งปัจจัยเหล่านี้อาจส่งผลให้ดัชนีราคานำเข้าขยายตัวต่ำกว่าที่คาดการณ์

ดัชนีราคาส่งออก-นำเข้าของประเทศ เดือนมีนาคม 2567 และไตรมาสที่ 1 ปี 2567

อัตราการค่าของไทย ในเดือนมีนาคม 2567 เท่ากับ 99.2 (เดือนกุมภาพันธ์ 2567 เท่ากับ 99.7) ลดลงจากเดือนก่อนหน้า และยังคงต่ำกว่า 100 เป็นเดือนที่ 27 ติดต่อกัน สะท้อนถึง ไทยยังมีความเสียเปรียบทางโครงสร้างราคาระหว่างประเทศ เนื่องจากระดับราคานำเข้าสูงกว่าราคาส่งออก



อัตราการค่าของไทย เดือนมีนาคม 2567 เท่ากับ 99.2 (เดือนกุมภาพันธ์ 2567 เท่ากับ 99.7) ลดลงจากเดือนก่อนหน้า และยังคงต่ำกว่า 100 เป็นเดือนที่ 27 ติดต่อกัน สะท้อนถึง ไทยยังมีความเสียเปรียบทางโครงสร้างราคาระหว่างประเทศ เนื่องจากระดับราคานำเข้ายังสูงกว่าราคาส่งออก สาเหตุหลักเป็นผลจากราคานำเข้าน้ำมันและสินค้าที่เกี่ยวข้องกับราคาน้ำมัน (ซึ่งมีสัดส่วนน้ำมันนำเข้าสูงกว่าส่งออก) สูงขึ้นในอัตราที่มากกว่าการสูงขึ้นของราคาส่งออก

สำหรับกลุ่มสินค้าที่ราคาส่งออกยังคงอยู่ในระดับที่สูงกว่าราคานำเข้า (ได้เปรียบในอัตราการค้า) ประกอบด้วย กลุ่มสินค้าที่ใช้วัตถุดิบชั้นกลางจากต่างประเทศในการผลิต เช่น เคมีภัณฑ์ เครื่องสำอาง สบู่ และผลิตภัณฑ์รักษาผิว เครื่องจักรกลและส่วนประกอบ เครื่องคอมพิวเตอร์ อุปกรณ์และส่วนประกอบ ผลิตภัณฑ์พลาสติก และเม็ดพลาสติก และ กลุ่มสินค้าชั้นกลางที่ใช้วัตถุดิบภายในประเทศในการผลิต เช่น ผลไม้ ผลไม้กระป๋องและแปรรูป และของปรุงแต่งทำจากผลไม้ ผัก ผักกระป๋องและแปรรูป และของปรุงแต่งทำจากผัก เป็นต้น

ขณะที่กลุ่มสินค้าที่ราคานำเข้าสูงกว่าราคาส่งออก (เสียเปรียบในอัตราการค้า) ได้แก่ น้ำมันดิบ ทองคำ น้ำมันสำเร็จรูป ทองแดงและผลิตภัณฑ์ นมและผลิตภัณฑ์นม และผลิตภัณฑ์ทำจากข้าวและแป้ง นอกจากนี้ ยังมีสินค้าอื่น ๆ ที่ราคานำเข้าสูงกว่าราคาส่งออก อาทิ อัญมณี และเครื่องประดับ แผงวงจรไฟฟ้า เครื่องใช้ไฟฟ้า สิ่งทอและเสื้อผ้า และกระดาษและผลิตภัณฑ์กระดาษ เป็นต้น

แนวโน้มอัตราการค้า เดือนเมษายน 2567 คาดว่าจะอยู่ในระดับต่ำกว่า 100 ตามทิศทางราคาน้ำมันนำเข้าที่อยู่ในระดับสูง



ตารางแสดงดัชนีราคาส่งออกและอัตราการเปลี่ยนแปลงเดือนมีนาคม 2567

ปี 2555 = 100 (รูปีเงินดอลลาร์สหรัฐ)

หมวด	สัดส่วน น้ำหนัก มี.ค. 67	เดือนมีนาคม 2567					เดือนกุมภาพันธ์ 2567			
		ดัชนี		อัตราการเปลี่ยนแปลง			ดัชนี		อัตราการเปลี่ยนแปลง	
		มี.ค. 67	มี.ค. 66	M/M	Y/Y	A/A	ก.พ. 67	M/M	Y/Y	A/A
ดัชนีราคาส่งออก	100.00	110.3	108.6	0.3	1.6	1.3	110.0	0.2	1.3	1.1
สินค้าเกษตรกรรม	9.43	123.5	114.9	0.4	7.5	7.3	123.0	-0.2	7.1	7.2
สินค้ากสิกรรม	7.31	118.9	108.2	0.5	9.9	9.4	118.3	0.0	9.3	9.2
สินค้าประมง	0.53	125.5	126.0	-0.3	-0.4	0.5	125.9	0.3	0.8	1.0
ปศุสัตว์	1.59	146.6	146.7	0.3	-0.1	0.6	146.2	-0.8	0.1	1.0
สินค้าอุตสาหกรรมการเกษตร	7.84	127.0	124.8	0.0	1.8	2.0	127.0	0.2	2.0	2.1
อาหารทะเลกระป๋องและแปรรูป	1.22	154.3	151.4	0.1	1.9	2.2	154.2	0.1	2.3	2.3
น้ำตาลทรายและกากน้ำตาล	1.21	124.5	116.4	-0.3	7.0	7.3	124.9	0.2	7.5	7.5
ผลไม้กระป๋องและแปรรูป	0.63	131.2	128.5	0.3	2.1	2.1	130.8	0.2	2.2	2.2
ผลิตภัณฑ์ข้าวสาลีและอาหารสำเร็จรูปอื่น	0.85	115.2	115.1	-0.1	0.1	0.3	115.3	-0.2	0.3	0.4
สินค้าอุตสาหกรรม	78.27	108.4	107.6	0.2	0.7	0.7	108.2	0.0	0.7	0.7
สิ่งทอ	2.11	110.0	109.4	0.2	0.5	0.3	109.8	0.1	0.3	0.2
อัญมณีและเครื่องประดับ	5.22	107.4	104.6	1.0	2.7	2.3	106.3	-0.3	2.2	2.1
เครื่องใช้ไฟฟ้า	9.99	109.4	108.5	0.1	0.8	0.6	109.3	0.0	0.6	0.6
เครื่องอิเล็กทรอนิกส์	16.23	111.4	111.9	0.1	-0.4	-0.2	111.3	0.2	0.1	-0.1
เหล็ก เหล็กกล้าและผลิตภัณฑ์	2.43	110.2	112.3	-0.2	-1.9	-1.5	110.4	-0.2	-1.6	-1.4
เม็ดพลาสติก	3.11	103.8	103.1	0.2	0.7	0.6	103.6	0.0	0.0	0.4
ผลิตภัณฑ์พลาสติก	1.47	109.5	109.2	0.0	0.3	0.1	109.5	0.1	0.1	-0.1
เคมีภัณฑ์	2.83	113.2	112.5	0.1	0.6	0.2	113.1	0.5	0.3	-0.1
ผลิตภัณฑ์ยาง	4.64	110.0	109.2	0.2	0.7	0.4	109.8	0.2	0.4	0.2
ยานพาหนะ อุปกรณ์และส่วนประกอบ	14.37	108.2	106.1	0.2	2.0	1.8	108.0	0.1	1.7	1.8
สินค้าแร่และเชื้อเพลิง	4.46	111.6	108.2	2.5	3.1	-2.1	108.9	3.3	-2.0	-4.5
น้ำมันดิบ	0.14	38.8	35.6	3.7	9.0	1.6	37.4	3.9	0.5	-2.1
น้ำมันสำเร็จรูป	3.92	116.8	113.7	2.5	2.7	-2.6	114.0	3.4	-2.4	-5.2

Concept 1. ดัชนีราคาส่งออกของประเทศ แสดงถึงการเปลี่ยนแปลงของระดับราคาสินค้าส่งออกในรูปของดัชนี โดยใช้วิธีการเปลี่ยนแปลงของราคาส่งออกที่ผู้ส่งออกในประเทศไทยได้ส่งออกสินค้าไปต่างประเทศ ทั้งนี้ ราคาส่งออกที่สำรวจเป็นราคา F.O.B. (Free On Board) ครอบคลุม 4 หมวดสินค้า ได้แก่ หมวดสินค้าเกษตรกรรม หมวดสินค้าอุตสาหกรรมการเกษตร หมวดสินค้าอุตสาหกรรม และหมวดสินค้าแร่และเชื้อเพลิง มีจำนวนรายการสินค้าทั้งหมด 625 รายการ

2. อัตราการค้า (Term of Trade) เป็นเกณฑ์วัดความได้เปรียบเสียเปรียบทางด้านราคาของประเทศ พิจารณาจากอัตราส่วนระหว่างดัชนีราคาส่งออกกับดัชนีราคานำเข้า



ตาราง แสดงดัชนีราคาส่งออกรายไตรมาสและอัตราการเปลี่ยนแปลงเดือนมีนาคม ปี 2567

ปี 2555 = 100 (รูปเงินดอลลาร์สหรัฐ)

หมวด	ดัชนีรายไตรมาส			อัตราการเปลี่ยนแปลง	
	Q1/67	Q4/66	Q1/66	Q/Q	Y/Y
ดัชนีราคาส่งออก	110.1	109.5	108.6	0.5	1.3
สินค้าเกษตรกรรม	123.3	120.8	114.8	2.1	7.3
สินค้ากสิกรรม	118.5	115.2	108.3	2.9	9.4
สินค้าประมง	125.6	125.7	124.9	-0.1	0.6
ปศุสัตว์	146.7	147.8	145.8	-0.7	0.6
สินค้าอุตสาหกรรมการเกษตร	126.9	126.3	124.4	0.5	2.0
อาหารทะเลกระป๋องและแปรรูป	154.2	152.7	150.9	1.0	2.2
น้ำตาลทรายและกากน้ำตาล	124.7	123.4	116.2	1.1	7.3
ผลไม้กระป๋องและแปรรูป	130.9	130.4	128.1	0.4	2.2
ผลิตภัณฑ์ข้าวสาลีและอาหารสำเร็จรูปอื่น	115.3	115.4	115.0	-0.1	0.3
สินค้าอุตสาหกรรม	108.3	107.9	107.5	0.4	0.7
สิ่งทอ	109.8	109.7	109.5	0.1	0.3
อัญมณีและเครื่องประดับ	106.8	105.4	104.4	1.3	2.3
เครื่องใช้ไฟฟ้า	109.4	109.1	108.6	0.3	0.7
เครื่องอิเล็กทรอนิกส์	111.3	110.8	111.5	0.5	-0.2
เหล็ก เหล็กกล้าและผลิตภัณฑ์	110.4	110.3	112.1	0.1	-1.5
เม็ดพลาสติก	103.7	103.4	103.1	0.3	0.6
ผลิตภัณฑ์พลาสติก	109.4	109.5	109.4	-0.1	0.0
เคมีภัณฑ์	112.9	112.2	112.7	0.6	0.2
ผลิตภัณฑ์ยาง	109.8	109.4	109.4	0.4	0.4
ยานพาหนะ อุปกรณ์และส่วนประกอบ	108.0	107.6	106.1	0.4	1.8
สินค้าแร่และเชื้อเพลิง	108.6	108.9	110.9	-0.3	-2.1
น้ำมันดิบ	37.4	37.8	36.8	-1.1	1.6
น้ำมันสำเร็จรูป	113.6	114.3	116.7	-0.6	-2.7

Concept 1. ดัชนีราคาส่งออกของประเทศ แสดงถึงการเปลี่ยนแปลงของระดับราคาสินค้าส่งออกในรูปของดัชนี โดยใช้วิธีการเปลี่ยนแปลงของราคาส่งออกที่ผู้ส่งออกในประเทศไทยได้ส่งออกสินค้าไปต่างประเทศ ทั้งนี้ ราคาส่งออกที่สำรวจเป็นราคา F.O.B. (Free On Board) ครอบคลุม 4 หมวดสินค้า ได้แก่ หมวดสินค้าเกษตรกรรม หมวดสินค้าอุตสาหกรรมการเกษตร หมวดสินค้าอุตสาหกรรม และหมวดสินค้าแร่และเชื้อเพลิง มีจำนวนรายการสินค้าทั้งหมด 625 รายการ

2. อัตราการค้า (Term of Trade) เป็นเกณฑ์วัดความได้เปรียบเสียเปรียบทางด้านราคาของประเทศ พิจารณาจากอัตราส่วนระหว่างดัชนีราคาส่งออกกับดัชนีราคานำเข้า



ตารางแสดงดัชนีราคานำเข้าและอัตราการเปลี่ยนแปลงเดือนมีนาคม 2567
ปี 2555 = 100 (รูบเงินดอลลาร์สหรัฐ)

หมวด	สัดส่วน น้ำหนัก มี.ค. 67	เดือนมีนาคม 2567					เดือนกุมภาพันธ์ 2567			
		ดัชนี		อัตราการเปลี่ยนแปลง			ดัชนี		อัตราการเปลี่ยนแปลง	
		มี.ค. 67	มี.ค. 66	M/M	Y/Y	A/A	ก.พ. 67	M/M	Y/Y	A/A
ดัชนีราคานำเข้า	100.00	111.2	111.1	0.8	0.1	-1.2	110.3	-0.1	-1.6	-1.7
สินค้าเชื้อเพลิง	18.93	110.7	115.2	2.3	-3.9	-8.5	108.2	-0.3	-10.1	-10.6
น้ำมันดิบ	12.53	109.3	104.0	2.6	5.1	-1.0	106.5	3.2	-1.8	-3.9
น้ำมันสำเร็จรูป	1.74	153.7	145.7	3.6	5.5	-0.7	148.4	3.0	-1.7	-3.7
ก๊าซธรรมชาติปิโตรเลียม	3.10	70.9	110.1	0.4	-35.6	-35.8	70.6	-14.0	-39.9	-35.8
สินค้าทุน	24.23	111.6	112.2	0.4	-0.5	-0.9	111.2	-0.2	-1.2	-1.2
ผลิตภัณฑ์โลหะ	1.54	119.1	125.5	0.3	-5.1	-4.7	118.8	-1.1	-5.3	-4.5
เครื่องจักรกลและส่วนประกอบ	7.37	104.5	106.0	0.2	-1.4	-1.7	104.3	-0.4	-2.0	-1.9
เครื่องจักรไฟฟ้าและส่วนประกอบ	7.53	111.5	111.8	0.2	-0.3	-0.6	111.3	-0.1	-0.8	-0.8
เครื่องคอมพิวเตอร์ อุปกรณ์และส่วนประกอบ	3.56	114.7	113.7	1.3	0.9	-1.0	113.2	0.4	-1.4	-1.9
เครื่องมือ เครื่องใช้ทางวิทยาศาสตร์ การแพทย์ฯ	1.96	133.5	130.0	0.5	2.7	2.6	132.8	0.2	2.3	2.6
สินค้าวัตถุดิบและกึ่งสำเร็จรูป	39.74	115.4	113.3	0.6	1.9	1.6	114.7	0.1	1.7	1.5
สัตว์น้ำสด แช่เย็น แช่แข็ง แปรรูปและกึ่งสำเร็จรูป	1.06	147.6	148.6	0.1	-0.7	-0.5	147.4	0.0	-0.4	-0.4
พืชและผลิตภัณฑ์จากพืช	3.40	119.9	119.0	0.3	0.8	1.0	119.5	-0.1	0.8	1.1
เคมีภัณฑ์	6.27	104.9	103.6	0.6	1.3	0.3	104.3	0.5	0.3	-0.1
ผลิตภัณฑ์ทำจากพลาสติก	1.69	106.1	106.1	0.4	0.0	-0.4	105.7	0.3	-0.4	-0.6
เครื่องเพชรพลอย อัญมณี เงินแท่งและทองคำ	4.34	132.3	120.8	4.6	9.5	8.0	126.5	-0.2	7.9	7.3
เหล็ก เหล็กกล้าและผลิตภัณฑ์	4.55	101.0	103.1	-0.1	-2.0	-1.3	101.1	-0.5	-1.5	-0.9
สินแร่โลหะอื่น ๆ เศษโลหะและผลิตภัณฑ์	3.91	123.2	123.1	0.6	0.1	-0.1	122.5	-0.2	-0.3	-0.2
ปุ๋ย และยากำจัดศัตรูพืชและสัตว์	1.01	73.8	79.6	-2.3	-7.3	-9.9	75.5	1.8	-8.8	-11.2
อุปกรณ์ ส่วนประกอบเครื่องใช้ไฟฟ้าและอิเล็กทรอนิกส์	8.86	122.9	118.9	-0.2	3.4	3.5	123.2	0.1	3.8	3.6
สินค้าอุปโภคบริโภค	11.63	119.6	116.8	0.6	2.4	1.8	118.9	0.3	1.5	1.6
ผัก ผลไม้และของปรุงแต่งที่ทำจากผัก ผลไม้	1.04	120.2	115.8	0.7	3.8	4.0	119.4	-0.2	3.6	4.1
ผลิตภัณฑ์เวชกรรมและเภสัชกรรม	1.42	105.8	104.1	1.1	1.6	0.8	104.7	0.2	0.1	0.3
เครื่องใช้เบ็ดเตล็ด	0.85	118.1	115.2	0.3	2.5	2.2	117.8	-0.2	1.3	1.9
เครื่องใช้ไฟฟ้าในบ้าน	2.76	118.8	119.3	0.6	-0.4	-1.3	118.1	0.1	-1.9	-1.8
ยานพาหนะและอุปกรณ์การขนส่ง	5.47	92.2	93.3	0.0	-1.2	-1.2	92.2	-0.9	-2.6	-1.3
รถยนต์นั่ง	0.52	111.8	113.5	0.0	-1.5	-2.6	111.8	-0.1	-5.0	-3.1
รถยนต์โดยสารและรถบรรทุก	1.16	116.5	115.6	-0.2	0.8	2.1	116.7	-1.3	1.1	2.8
ส่วนประกอบและอุปกรณ์ยานยนต์	2.88	87.4	88.5	0.0	-1.2	-1.2	87.4	-0.9	-2.7	-1.3

Concept 1. ดัชนีราคานำเข้าของประเทศ แสดงถึงการเปลี่ยนแปลงของระดับราคาสินค้านำเข้าที่ผู้นำเข้าในประเทศไทยได้จ่ายไปเพื่อนำเข้าสินค้าจากต่างประเทศ ทั้งนี้ ราคานำเข้าที่สำรวจเป็นราคา C.I.F. (Cost, Insurance และ Freight) ครอบคลุม 5 หมวดสินค้า ได้แก่ หมวดสินค้าเชื้อเพลิง หมวดสินค้าทุน หมวดสินค้าวัตถุดิบและกึ่งสำเร็จรูป หมวดสินค้าอุปโภคบริโภค และหมวดยานพาหนะและอุปกรณ์การขนส่ง มีจำนวนรายการสินค้าทั้งหมด 690 รายการ

2. อัตราการค้า (Term of Trade) เป็นเกณฑ์วัดความได้เปรียบเสียเปรียบทางด้านราคาของประเทศ พิจารณาจากอัตราส่วนระหว่างดัชนีราคาส่งออกกับดัชนีราคานำเข้า



ตารางแสดงดัชนีราคานำเข้ารายไตรมาสและอัตราการเปลี่ยนแปลงเดือนมีนาคม ปี 2567

ปี 2555 = 100 (รูปเงินดอลลาร์สหรัฐ)

หมวด	ดัชนีรายไตรมาส			อัตราการเปลี่ยนแปลง	
	Q1/67	Q4/66	Q1/66	Q/Q	Y/Y
ดัชนีราคานำเข้า	110.6	111.1	111.9	-0.5	-1.2
สินค้าเชื้อเพลิง	109.1	115.8	119.2	-5.8	-8.5
น้ำมันดิบ	106.4	107.1	107.4	-0.7	-0.9
น้ำมันสำเร็จรูป	148.7	149.6	149.8	-0.6	-0.7
ก๊าซธรรมชาติปิโตรเลียม	74.5	101.0	116.0	-26.2	-35.8
สินค้าทุน	111.4	110.7	112.4	0.6	-0.9
ผลิตภัณฑ์โลหะ	119.3	120.1	125.3	-0.7	-4.8
เครื่องจักรกลและส่วนประกอบ	104.5	104.3	106.3	0.2	-1.7
เครื่องจักรไฟฟ้าและส่วนประกอบ	111.4	110.8	112.1	0.5	-0.6
เครื่องคอมพิวเตอร์ อุปกรณ์และส่วนประกอบ	113.5	110.7	114.7	2.5	-1.0
เครื่องมือ เครื่องใช้ทางวิทยาศาสตร์ การแพทย์ฯ	133.0	131.6	129.6	1.1	2.6
สินค้าวัตถุดิบและกึ่งสำเร็จรูป	114.9	113.7	113.1	1.1	1.6
สัตว์น้ำสด แช่เย็น แช่แข็ง แปรรูปและกึ่งสำเร็จรูป	147.5	148.1	148.2	-0.4	-0.5
พืชและผลิตภัณฑ์จากพืช	119.7	119.1	118.5	0.5	1.0
เคมีภัณฑ์	104.3	103.6	104.0	0.7	0.3
ผลิตภัณฑ์ทำจากพลาสติก	105.7	104.7	106.2	1.0	-0.5
เครื่องเพชรพลอย อัญมณี เงินแท่งและทองคำ	128.5	123.3	119.0	4.2	8.0
เหล็ก เหล็กกล้าและผลิตภัณฑ์	101.2	100.9	102.5	0.3	-1.3
สินแร่โลหะอื่น ๆ เศษโลหะและผลิตภัณฑ์	122.8	122.5	122.9	0.2	-0.1
ปุ๋ย และยากำจัดศัตรูพืชและสัตว์	74.5	79.1	82.7	-5.8	-9.9
อุปกรณ์ ส่วนประกอบเครื่องใช้ไฟฟ้าและอิเล็กทรอนิกส์	123.1	121.1	118.9	1.7	3.5
สินค้าอุปโภคบริโภค	119.0	117.3	116.9	1.4	1.8
ผัก ผลไม้และของปรุงแต่งที่ทำจากผัก ผลไม้	119.7	117.9	115.1	1.5	4.0
ผลิตภัณฑ์เวชกรรมและเภสัชกรรม	105.0	104.1	104.2	0.9	0.8
เครื่องใช้เบ็ดเตล็ด	118.0	116.5	115.5	1.3	2.2
เครื่องใช้ไฟฟ้าในบ้าน	118.3	117.1	119.9	1.0	-1.3
ยานพาหนะและอุปกรณ์การขนส่ง	92.4	91.9	93.6	0.5	-1.2
รถยนต์นั่ง	111.8	111.2	114.8	0.5	-2.6
รถยนต์โดยสารและรถบรรทุก	117.1	116.7	114.7	0.3	2.1
ส่วนประกอบและอุปกรณ์ยานยนต์	87.7	87.2	88.8	0.6	-1.2

Concept 1. ดัชนีราคานำเข้าของประเทศ แสดงถึงการเปลี่ยนแปลงของระดับราคาสินค้านำเข้าที่ผู้นำเข้าในประเทศไทยได้จ่ายไปเพื่อนำเข้าสินค้าจากต่างประเทศ ทั้งนี้ ราคานำเข้าที่สำรวจเป็นราคา C.I.F. (Cost, Insurance และ Freight) ครอบคลุม 5 หมวดสินค้า ได้แก่ หมวดสินค้าเชื้อเพลิง หมวดสินค้าทุน หมวดสินค้าวัตถุดิบและกึ่งสำเร็จรูป หมวดสินค้าอุปโภคบริโภค และหมวดยานพาหนะและอุปกรณ์การขนส่ง มีจำนวนรายการสินค้าทั้งหมด 690 รายการ

2. อัตราการค้า (Term of Trade) เป็นเกณฑ์วัดความได้เปรียบเสียเปรียบทางด้านราคาของประเทศ พิจารณาจากอัตราส่วนระหว่างดัชนีราคาส่งออกกับดัชนีราคานำเข้า

กองดัชนีเศรษฐกิจการค้า สำนักงานนโยบายและยุทธศาสตร์การค้า กระทรวงพาณิชย์

563 ถ. นนทบุรี ต.บางกระสอ อ.เมืองนนทบุรี จ.นนทบุรี 11000 โทร. 0 2507 5821 โทรสาร 0 2507 5825

www.tps.go.th