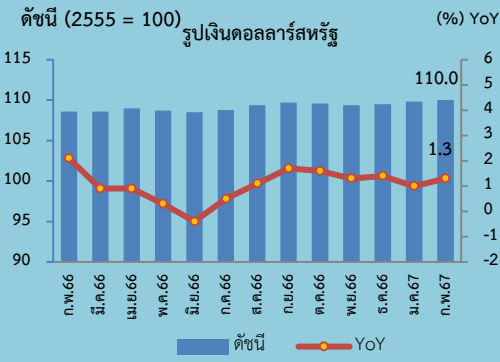
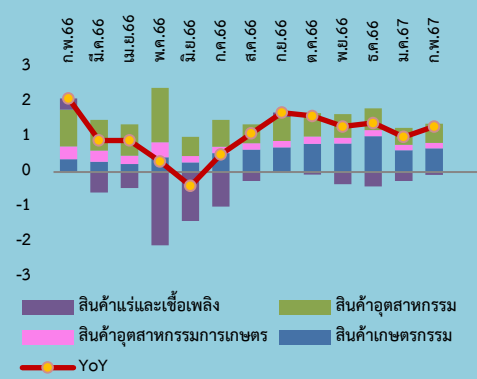


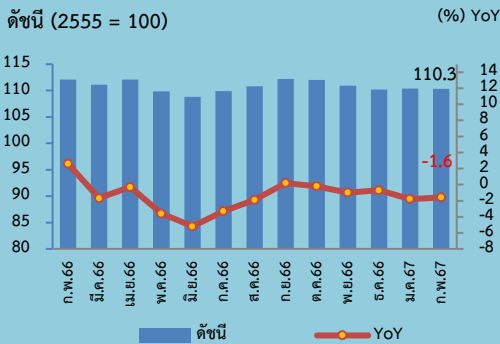
Export Price Index (EXPI)



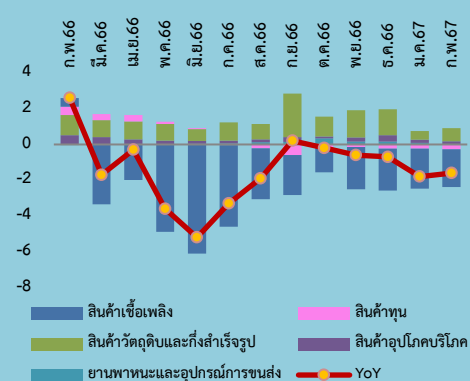
องค์ประกอบของการเปลี่ยนแปลงดัชนีราคาส่งออก (Percentage Points)



Import Price Index (IMPI)



องค์ประกอบของการเปลี่ยนแปลงดัชนีราคานำเข้า (Percentage Points)



ดัชนีราคาส่งออกเดือนกุมภาพันธ์ 2567 เท่ากับ 110.0

เมื่อเทียบกับระยะเวลา	การเปลี่ยนแปลง	ร้อยละ
1. เดือนกุมภาพันธ์ 2566 (YoY)	สูงขึ้น	1.3
2. เดือนมกราคม 2567 (MoM)	สูงขึ้น	0.2
3.เฉลี่ย 2 เดือน (ม.ค.-ก.พ.) ปี 2567 เทียบกับปี 2566 (AoA)	สูงขึ้น	1.1

ดัชนีราคานำเข้าเดือนกุมภาพันธ์ 2567 เท่ากับ 110.3

เมื่อเทียบกับระยะเวลา	การเปลี่ยนแปลง	ร้อยละ
1. เดือนกุมภาพันธ์ 2566 (YoY)	ลดลง	1.6
2. เดือนมกราคม 2567 (MoM)	ลดลง	0.1
3.เฉลี่ย 2 เดือน (ม.ค.-ก.พ.) ปี 2567 เทียบกับปี 2566 (AoA)	ลดลง	1.7

Highlights

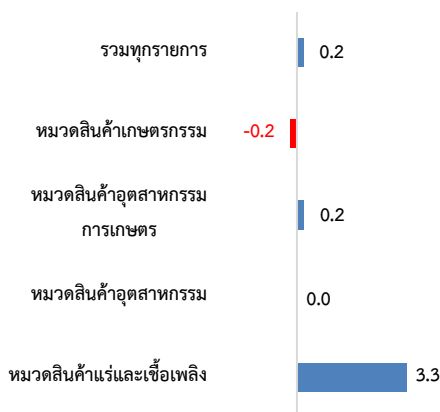
ดัชนีราคาส่งออก เดือนกุมภาพันธ์ 2567 เท่ากับ 110.0 เมื่อเทียบกับเดือนเดียวกันของปีก่อน สูงขึ้นร้อยละ 1.3 (YoY) ปัจจัยหลักเป็นผลจากฐานที่เริ่มชะลอลงในเดือนกุมภาพันธ์ 2566 ประกอบกับปริมาณผลผลิตทางการเกษตรที่ลดลง จากปัญหาภัยแล้ง ทำให้ราคาสินค้าเกษตรและอุตสาหกรรมเกษตรปรับตัวสูงขึ้น รวมถึงความต้องการสินค้าจากตลาดโลก ในหลายกลุ่มสินค้ายังขยายตัวดี ส่งผลให้หมวดสินค้าที่ดัชนีราคาส่งออกปรับตัวสูงขึ้น ประกอบด้วย หมวดสินค้าเกษตรกรรม สูงขึ้นร้อยละ 7.1 ได้แก่ ข้าว เนื่องจากอินเดียยังมีนโยบายระงับการส่งออกข้าวต่อเนื่อง รวมถึงผู้นำเข้าข้าวสำคัญอย่าง อิรัก ฟิลิปปินส์ และอินโดนีเซีย มีการสต็อกข้าวสำรองเพื่อความมั่นคงทางอาหาร ผลไม้สดแช่เย็น แช่แข็ง และแห้ง ตามความต้องการ จากตลาดต่างประเทศเพิ่มขึ้น อย่างพารา และผลิตภัณฑ์มันสำปะหลัง ตามปริมาณผลผลิตที่ลดลงจากผลกระทบของภัยแล้ง รวมถึงมันสำปะหลัง ยังเผชิญกับปัญหาการระบาดของโรคใบด่างมันสำปะหลังและศัตรูพืช ขณะที่ความต้องการใช้ในอุตสาหกรรมต่อเนื่องทั้งอุตสาหกรรมอาหารและเอทานอลขยายตัว หมวดสินค้าอุตสาหกรรมเกษตร สูงขึ้นร้อยละ 2.0 ได้แก่ น้ำตาลทราย ตามปริมาณผลผลิตของอินเดียที่ลดลง สำหรับอาหารทะเลกระป๋องและแปรรูป และผลไม้กระป๋องและแปรรูป ตามต้นทุนราคาราคาวัตถุดิบที่ใช้ประกอบการผลิต และความต้องการของตลาดที่เพิ่มขึ้น และหมวดสินค้าอุตสาหกรรม สูงขึ้นร้อยละ 0.7 ได้แก่ รถยนต์ อุปกรณ์และส่วนประกอบ เครื่องใช้ไฟฟ้า โดยเฉพาะเครื่องปรับอากาศและส่วนประกอบ และเครื่องจักรกลและส่วนประกอบ ตามความต้องการสินค้าที่ใช้เทคโนโลยีรุ่นใหม่ รวมถึงเพื่อรองรับการพัฒนาโครงสร้างพื้นฐานและสิ่งอำนวยความสะดวกในหลายประเทศ สำหรับทองคำ ราคายังทรงตัวสูงเมื่อเทียบกับปีก่อนหน้า ตามความต้องการถือครองสินทรัพย์ปลอดภัยเพิ่มขึ้น ขณะที่หมวดสินค้าแร่และเชื้อเพลิง หดตัวในอัตราน้อยลงค่อนข้างมาก ที่ร้อยละ 2.0 จากเดือนมกราคม 2567 ที่ลดลงร้อยละ 7.1 ซึ่งเป็นผลจากฐานที่เริ่มต่ำของปีก่อน โดยเฉพาะน้ำมันสำเร็จรูป ประกอบกับทิศทางราคาน้ำมันตลาดโลกทยอยปรับตัวสูงขึ้น จากความกังวลต่ออุปทานน้ำมันที่ตึงตัว

ดัชนีราคานำเข้า เดือนกุมภาพันธ์ 2567 เท่ากับ 110.3 เมื่อเทียบกับเดือนเดียวกันของปีก่อน ลดลงต่อเนื่องเป็นเดือนที่ 5 ติดต่อกัน ที่ร้อยละ 1.6 (YoY) ปัจจัยหลักเป็นผลจากราคาสินค้าเชื้อเพลิงบางประเภทที่ยังลดลงต่อเนื่อง โดยเฉพาะก๊าซธรรมชาติปิโตรเลียม ตามปริมาณการสำรองก๊าซที่อยู่ในระดับสูง อย่างไรก็ตาม ความต้องการนำเข้าสินค้าวัตถุดิบเพื่อใช้ประกอบการผลิต และการบริโภคยังขยายตัวดี โดยหมวดสินค้าที่ส่งผลให้ดัชนีราคานำเข้าปรับตัวลดลง ประกอบด้วย หมวดสินค้าเชื้อเพลิง หดตัวในอัตราน้อยลง ที่ร้อยละ 10.1 เนื่องจากฐานราคาน้ำมันที่ต่ำในเดือนกุมภาพันธ์ 2566 ประกอบกับราคาน้ำมันดิบปรับตัวสูงขึ้นตามทิศทางราคาน้ำมันตลาดโลก อย่างไรก็ตาม ก๊าซธรรมชาติปิโตรเลียม ราคายังปรับลดลงต่อเนื่องตามปริมาณการสำรองก๊าซที่เพียงพอต่อความต้องการ หมวดยานพาหนะและอุปกรณ์การขนส่ง ลดลงร้อยละ 2.6 ได้แก่ ส่วนประกอบและอุปกรณ์ยานยนต์ รถจักรยานยนต์ และรถยนต์นั่ง ส่วนหนึ่งเป็นผลจากหนี้ครัวเรือนที่อยู่ในระดับสูง ทำให้มีความเข้มงวดในการปล่อยสินเชื่อของสถาบันการเงิน และหมวดสินค้าทุน ลดลงร้อยละ 1.2 ได้แก่ เครื่องจักรกลและส่วนประกอบ ผลิตภัณฑ์โลหะ และเครื่องจักรไฟฟ้าและส่วนประกอบ ตามความต้องการสินค้าเพื่อการลงทุนลดลง ขณะที่เครื่องคอมพิวเตอร์ อุปกรณ์และส่วนประกอบ หดตัวน้อยลง ตามทิศทางตลาดคอมพิวเตอร์ที่เริ่มกลับมาฟื้นตัว ประกอบกับสถานการณ์การขาดแคลนชิปเซมิคอนดักเตอร์ที่คลี่คลาย อย่างไรก็ตาม หมวดสินค้าที่ส่งผลให้ดัชนีราคานำเข้าปรับตัวสูงขึ้น ประกอบด้วย หมวดสินค้าวัตถุดิบและกึ่งสำเร็จรูป สูงขึ้นร้อยละ 1.7 ได้แก่ เคมีภัณฑ์ เม็ดพลาสติก ปุ๋ย และอุปกรณ์ส่วนประกอบเครื่องใช้ไฟฟ้าและอิเล็กทรอนิกส์ ตามต้นทุนวัตถุดิบและราคาน้ำมันที่ปรับตัวสูงขึ้น รวมถึงความต้องการสินค้าเพื่อนำมาใช้เป็นวัตถุดิบในการผลิตเพิ่มขึ้น และหมวดสินค้าอุปโภคบริโภค สูงขึ้นร้อยละ 1.5 ได้แก่ เครื่องใช้และเครื่องตกแต่งภายในบ้านเรือน ยารักษาโรค และนมและผลิตภัณฑ์นม ผลจากความต้องการสินค้าเพื่อใช้ในการอุปโภคบริโภคเพิ่มขึ้น

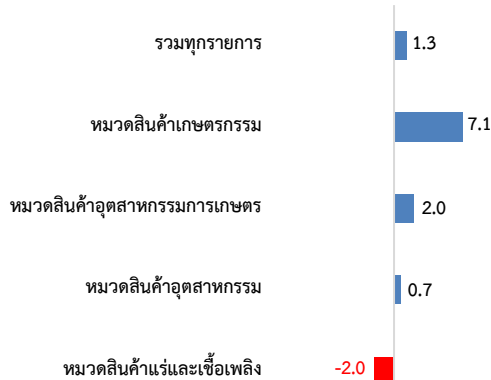
แนวโน้มดัชนีราคาส่งออก และดัชนีราคานำเข้า เดือนมีนาคม 2567 คาดว่าจะมีแนวโน้มสูงขึ้น โดยมีปัจจัยสนับสนุนจาก 1) ฐานราคาปี 2566 อยู่ในระดับต่ำ 2) ทิศทางการค้าโลกที่คาดว่าจะฟื้นตัวดีขึ้น 3) ราคาสินค้าเกษตรยังอยู่ในระดับสูงจากผลกระทบภาวะเอลนีโญ 4) ราคาน้ำมันดิบที่สูงขึ้น และส่งผลให้สินค้าที่เกี่ยวข้องปรับตัวสูงขึ้นตาม และ 5) สถานการณ์ความขัดแย้งระหว่างรัสเซียและยูเครน ปัญหาวามไม่สงบในอิสราเอลและปาเลสไตน์ และวิกฤตในทะเลแดงที่ยืดเยื้อ อาจส่งผลให้ค่าระวางเรือและต้นทุนสินค้าปรับตัวสูงขึ้น อย่างไรก็ตาม ปัจจัยเสี่ยงที่ควรเฝ้าระวัง ได้แก่ 1) การฟื้นตัวของเศรษฐกิจโลกและประเทศคู่ค้าอาจช้ากว่าที่คาดไว้ โดยเฉพาะความไม่แน่นอนในการฟื้นตัวของเศรษฐกิจจีน 2) ความขัดแย้งทางภูมิรัฐศาสตร์ที่ยังไม่คลี่คลาย อาจส่งผลกระทบต่อการค้าและการลงทุนโลก 3) อัตราดอกเบี้ยนโยบายในหลายประเทศยังทรงตัวในระดับสูง และ 4) ความผันผวนของค่าเงินบาท

อัตรารการค้า (Term of Trade) เดือนกุมภาพันธ์ 2567

อัตรารการค้าของไทย ในเดือนกุมภาพันธ์ 2567 เท่ากับ 99.7 (เดือนมกราคม 2567 เท่ากับ 99.5) เพิ่มขึ้นจากเดือนก่อนหน้า และปรับตัวขึ้นต่อเนื่องเป็นเดือนที่ 5 ติดต่อกัน แต่ยังคงต่ำกว่า 100 เป็นเดือนที่ 26 สะท้อนถึงไทยยังมีความเสียเปรียบทางโครงสร้างราคาระหว่างประเทศ เนื่องจากระดับราคานำเข้ายังสูงกว่าราคาส่งออก เป็นผลจากราคานำเข้าน้ำมันและสินค้าที่เกี่ยวข้องกับราคาน้ำมัน (ซึ่งมีสัดส่วนน้ำมันนำเข้าสูงกว่าส่งออก) สูงขึ้นในอัตรามากกว่าการสูงขึ้นของราคาส่งออก สำหรับแนวโน้มอัตรารการค้า เดือนมีนาคม 2567 คาดว่าจะอยู่ในระดับต่ำกว่า 100 ตามทิศทางราคาน้ำมันนำเข้าที่อยู่ในระดับสูงกว่าราคาส่งออก

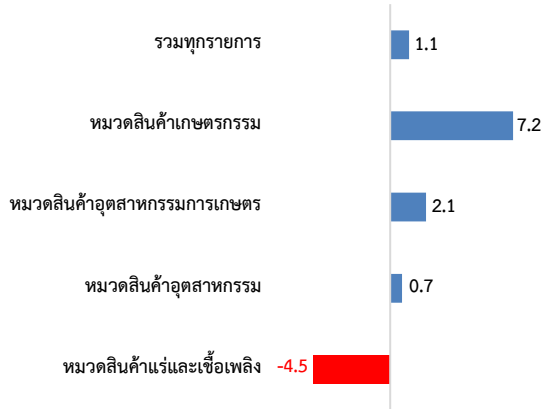
1. เทียบกับเดือนมกราคม 2567 (MoM) **สูงขึ้นร้อยละ 0.2** โดยมีการเปลี่ยนแปลง ดังนี้

หมวดสินค้าที่ดัชนีราคาส่งออกปรับตัวสูงขึ้น ประกอบด้วย หมวดสินค้าแร่และเชื้อเพลิง สูงขึ้นร้อยละ 3.3 ได้แก่ น้ำมันสำเร็จรูป และน้ำมันดิบ ราคาสูงขึ้นเนื่องจากอุปทานน้ำมันโลกตึงตัว รวมถึงสภาพอากาศที่หนาว ทำให้กำลังการผลิตของสหรัฐฯ ซึ่งเป็นประเทศผู้ผลิตน้ำมันรายใหญ่อลดลงประมาณ 1 ล้านบาร์เรลต่อวัน และหมวดสินค้าอุตสาหกรรมเกษตร สูงขึ้นร้อยละ 0.2 ได้แก่ น้ำตาลทราย จากปริมาณผลผลิตที่ลดลงตามฤดูกาล อาหารสัตว์เลี้ยง โดยเฉพาะอาหารสุนัขและแมว ตามความต้องการอาหารสัตว์เลี้ยงที่เพิ่มขึ้นในญี่ปุ่น ซึ่งเป็นตลาดส่งออกที่สำคัญของไทย ผลไม้กระป๋องตามความต้องการที่เพิ่มขึ้นในช่วงเทศกาลตรุษจีน และอาหารทะเลกระป๋อง ตามความต้องการที่เพิ่มขึ้นของประเทศคู่ค้า ขณะที่หมวดสินค้าเกษตรกรรม ลดลงร้อยละ 0.2 ได้แก่ ข้าว เนื่องจากการนำเข้าข้าวของประเทศคู่ค้าบางประเทศมีแนวโน้มปรับตัวลดลง อาทิ จีน ญี่ปุ่น และมาเลเซีย ประกอบกับราคาส่งออกในรูปเงินเหรียญสหรัฐลดลงจากเงินบาทที่อ่อนค่า โกลด์แซ่เงิน แซ่แข็งและแปรรูป ราคาลดลงตามต้นทุนการผลิต อาทิ ข้าวโพด และถั่วเหลือง และข้าวโพด เนื่องจากผลผลิตที่เพิ่มขึ้นในสหรัฐฯ อาร์เจนตินา และบราซิล ซึ่งเป็นแหล่งเพาะปลูกสำคัญ สำหรับหมวดสินค้าอุตสาหกรรม **ดัชนีราคาไม่เปลี่ยนแปลง** แต่มีการเปลี่ยนแปลงในระดับกลุ่มสินค้าสำคัญ โดยสินค้าที่มีราคาสูงขึ้น ได้แก่ เครื่องอิเล็กทรอนิกส์ โดยเฉพาะเครื่องคอมพิวเตอร์ อุปกรณ์และส่วนประกอบ เนื่องจากอุปสงค์และยอดคำสั่งซื้อใหม่เพิ่มขึ้น อาทิ คอมพิวเตอร์ส่วนบุคคล และเคมิกภัณฑ์ ตามต้นทุนการผลิตที่สูงขึ้น ขณะที่สินค้าที่ราคาลดลง ได้แก่ เครื่องปรับอากาศและส่วนประกอบ จากความต้องการที่ลดลง โดยเฉพาะตลาดส่งออกสำคัญของไทย อาทิ สหรัฐฯ และออสเตรเลีย ที่ยังคงอยู่ในช่วงฤดูหนาว และเหล็ก เหล็กกล้า และผลิตภัณฑ์ ตามความต้องการที่ชะลอลง และราคาสินแร่เหล็กตลาดโลกปรับตัวลดลง

2. เทียบกับเดือนกุมภาพันธ์ 2566 (YoY) **สูงขึ้นร้อยละ 1.3** โดยมีการเปลี่ยนแปลง ดังนี้

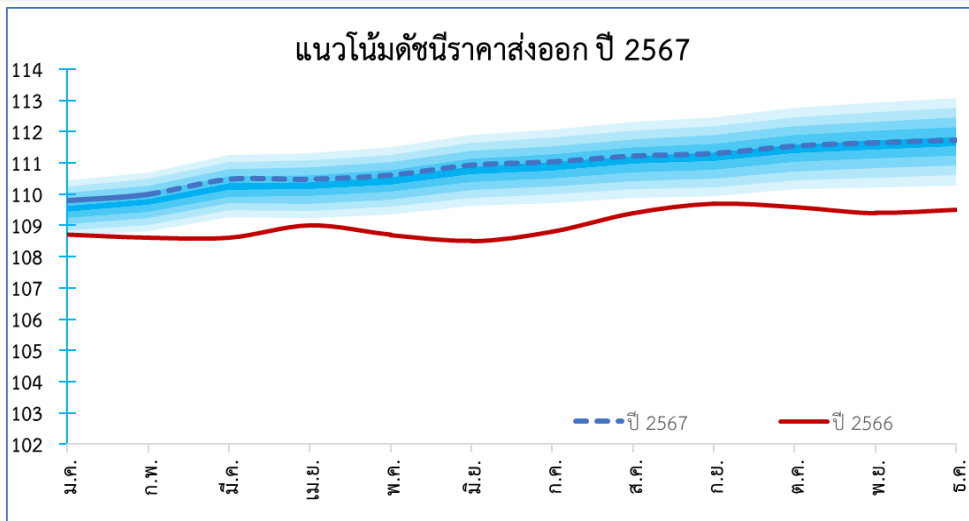
ดัชนีราคาส่งออกปรับตัวสูงขึ้นเกือบทุกหมวดสินค้า ประกอบด้วย หมวดสินค้าเกษตรกรรม สูงขึ้นร้อยละ 7.1 ได้แก่ ข้าว ราคาสูงขึ้นเนื่องจากผู้นำเข้าข้าวสำคัญของไทย อาทิ อิรัก ฟิลิปปินส์ และอินโดนีเซีย ยังคงเพิ่มสต็อกข้าวเพื่อความมั่นคงทางอาหาร รวมถึงอุปทานข้าวโลกตึงตัวจากการที่อินเดียซึ่งเป็นผู้ส่งออกข้าวรายใหญ่ของโลกยังคงระงับการส่งออกข้าวขาวบางชนิด ผลไม้สดแช่เย็นแช่แข็งและแห้ง จากความนิยมผักและผลไม้แห้งของผู้บริโภคชาวจีน และยางพารา จากผลผลิตที่ลดลงตามฤดูกาลและความกังวลอุปทานตึงตัวจากภาวะเอลนีโญ ขณะที่ความต้องการใช้ยางธรรมชาติ และราคายางพาราทั่วโลกปรับตัวเพิ่มขึ้น **หมวดสินค้าอุตสาหกรรมเกษตร สูงขึ้นร้อยละ 2.0** ได้แก่ น้ำตาลทราย จากความกังวลอุปทานตึงตัวตามฤดูกาล อาหารทะเลกระป๋อง เนื่องจากจีนซึ่งเป็นตลาดส่งออกสำคัญของไทย ลดการนำเข้าจากญี่ปุ่น เปลี่ยนมานำเข้าจากไทยมากขึ้น นับตั้งแต่ที่ญี่ปุ่นเริ่มปล่อยน้ำบำบัดจากโรงงานไฟฟ้านิวเคลียร์เมื่อเดือนกันยายน 2566 ผลไม้กระป๋องและแปรรูป ตามความต้องการของประเทศคู่ค้าที่เพิ่มขึ้น และอาหารสัตว์เลี้ยง โดยเฉพาะอาหารสุนัขและแมว ราคาสูงขึ้นสอดคล้องกับตลาดบรรจุภัณฑ์อาหารสัตว์เลี้ยงพรีเมียมที่เติบโต โดยเฉพาะอินเดีย ตลอดจนกระแสที่ผู้คนจำนวนมากเริ่มหันมาเลี้ยงสัตว์เลี้ยงแทนการมีบุตร และ**หมวดสินค้าอุตสาหกรรม สูงขึ้นร้อยละ 0.7** ได้แก่ รถยนต์ จากยอดคำสั่งซื้อของประเทศคู่ค้า อาทิ สหรัฐฯ ยุโรป จีน และกลุ่มประเทศความร่วมมืออ่าวอาหรับ (GCC) ที่เพิ่มขึ้น รวมถึงการขาดแคลนชิ้นส่วนเซมิคอนดักเตอร์ (ชิป) คลี่คลายลง ส่งผลให้การผลิตเพื่อส่งออกเพิ่มขึ้น ทองคำ ราคายังทรงตัวสูง ตามอัตราผลตอบแทนพันธบัตรรัฐบาลสหรัฐฯ ที่ลดลง ทำให้ความต้องการถือครองสินทรัพย์ปลอดภัยอย่างทองคำเพิ่มขึ้น เครื่องใช้ไฟฟ้า ราคาสูงขึ้นตามความต้องการอุปกรณ์สมาร์ตโฮม และเครื่องปรับอากาศและส่วนประกอบ ที่ได้รับอานิสงส์จากอุณหภูมิโลกที่สูงขึ้น การขยายตัวของเมือง และกำลังซื้อที่ขยายตัวในประเทศกำลังพัฒนา รวมถึงความต้องการใช้งานร่วมกับเทคโนโลยีอัจฉริยะ **ขณะที่หมวดสินค้าแร่และเชื้อเพลิง ลดลงร้อยละ 2.0** แต่หดตัวในอัตราน้อยลง ได้แก่ น้ำมันสำเร็จรูป โดยเฉพาะน้ำมันดีเซลตามอุปทานน้ำมันดีเซลของอินเดียและปริมาณน้ำมันดีเซลสำรองในยุโรปที่เพิ่มขึ้น อย่างไรก็ตาม ความกังวลเกี่ยวกับอุปทานน้ำมันโลกที่ตึงตัว ทำให้ราคาน้ำมันมีแนวโน้มปรับตัวสูงขึ้น

3. เฉลี่ย ม.ค. - ก.พ. ปี 2567 เทียบกับปี 2566 (AoA) **สูงขึ้นร้อยละ 1.1** โดยมีการเปลี่ยนแปลง ดังนี้



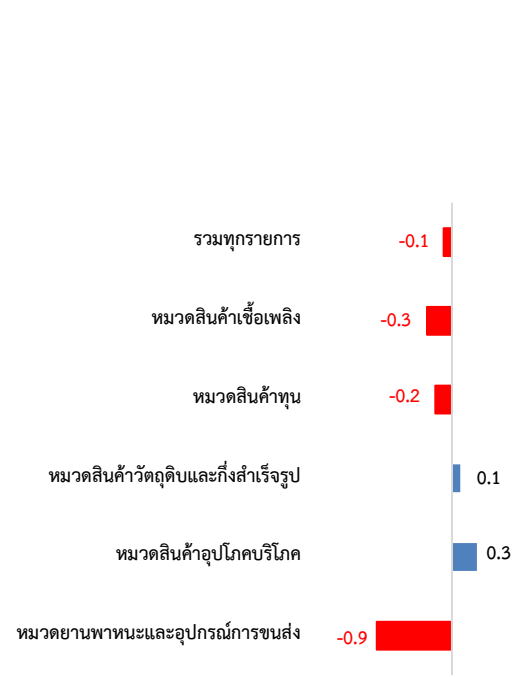
ดัชนีราคาส่งออกปรับตัวสูงขึ้นเกือบทุกหมวดสินค้า ประกอบด้วย หมวดสินค้าเกษตรกรรม สูงขึ้นร้อยละ 7.2 ได้แก่ ข้าว ตามความต้องการของตลาดต่างประเทศ และต้นทุนขนส่งที่สูงขึ้น จากวิกฤตทะเลแดง ผลิตรถยนต์น้ำมันสำเร็จรูป ตามความต้องการของประเทศคู่ค้าที่เพิ่มขึ้น โดยเฉพาะจีนที่มีความต้องการใช้ในอุตสาหกรรมต่อเนื่อง อาทิ ยา เครื่องสำอาง อาหาร กระดาษ สารให้ความหวาน และสิ่งทอ ยางพารา เนื่องจากผลผลิตในไทยซึ่งเป็นแหล่งเพาะปลูกสำคัญลดลง จากปัญหาโรคใบร่วงชนิดใหม่ และไก่สดแช่เย็น แช่แข็ง และแปรรูป ราคาสูงขึ้นตามการพัฒนา ผลิตรถยนต์อาหารพร้อมรับประทาน **หมวดสินค้าอุตสาหกรรมเกษตร สูงขึ้นร้อยละ 2.1** ได้แก่ น้ำตาลทราย ตามความกังวลเกี่ยวกับผลผลิตน้ำตาลของอินเดียซึ่งเป็นผู้ผลิตน้ำตาลรายใหญ่ลดลง อาหารทะเลกระป๋องและแปรรูป ตามกำลังซื้อของผู้บริโภคในตลาดโลกที่เริ่มฟื้นตัว และอาหารสุนัข และแมว ตามความนิยมอาหารกลุ่มพรีเมียม ซึ่งสอดคล้องกับยอดขายสินค้าของบริษัทประกันภัย อาหารสัตว์เลี้ยงพรีเมียมของไทยรายใหญ่ที่ขยายตัวขึ้นสู่ระดับปกติตั้งแต่ช่วงครึ่งหลังของปี 2566 และ**หมวดสินค้าอุตสาหกรรม สูงขึ้นร้อยละ 0.7** ได้แก่ รถยนต์ อุปกรณ์และส่วนประกอบ จากอัตราดอกเบี้ยที่อยู่ในช่วงขาลง ทำให้การบริโภคทั่วโลกเริ่มฟื้นตัว ทองคำ ตามการคาดการณ์ว่า ธนาคารกลางสหรัฐฯ (Fed) จะปรับลดอัตราดอกเบี้ย ตลอดจนการที่ธนาคารกลางจีนประกาศลดอัตราดอกเบี้ยเงินกู้ลูกค้าชั้นดี ทำให้ความต้องการลงทุนในทองคำเพิ่มขึ้น เครื่องใช้ไฟฟ้า โดยเฉพาะเครื่องปรับอากาศและส่วนประกอบ จากความต้องการที่เพิ่มขึ้นของตลาดส่งออกสำคัญ ในอาเซียน ซึ่งกำลังเข้าสู่ฤดูร้อน **ขณะที่หมวดสินค้าแร่และเชื้อเพลิง ลดลงร้อยละ 4.5** ได้แก่ น้ำมันสำเร็จรูป และน้ำมันดิบ แต่จากฐานราคาในช่วงปีก่อนที่เริ่มชะลอลง และราคาน้ำมันทยอยปรับสูงขึ้น ทำให้ราคาสินค้าเชื้อเพลิงติดลบในอัตราน้อยลง

4. แนวโน้มดัชนีราคาส่งออก เดือนมีนาคม 2567



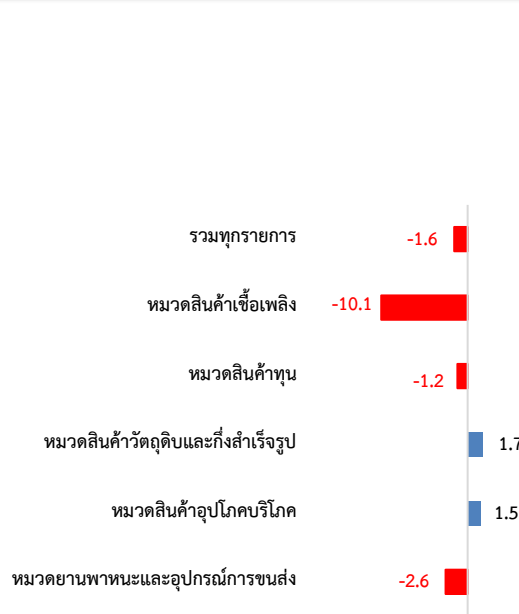
แนวโน้มดัชนีราคาส่งออก เดือนมีนาคม 2567 คาดว่าจะขยายตัวต่อเนื่อง ตามทิศทางราคาสินค้าเกษตรที่ยังอยู่ในระดับสูง จากผลกระทบปัญหาภัยแล้ง และการไม่มีสัญญาณชัดเจนในการฟื้นข้อตกลงกรณีรัสเซียให้ยูเครนขนส่งธัญพืชผ่านทะเลดำ ซึ่งกระทบต่อความมั่นคงด้านอาหารของโลก ประกอบกับความกังวลด้านต้นทุนพลังงานจากสถานการณ์ความขัดแย้งระหว่างยูเครนและรัสเซีย และสถานการณ์ความไม่สงบระหว่างอิสราเอลและปาเลสไตน์ รวมถึงความขัดแย้งในทะเลแดงที่คาดว่าจะส่งผลกระทบต่อเส้นทางขนส่งทางเรือของโลก โดยอาจทำให้ค่าระวางเรือและต้นทุนสินค้าอุปโภคบริโภคปรับสูงขึ้น ทั้งนี้ วัฏจักรการผลิตสินค้าอุตสาหกรรมคาดว่าจะกลับมาขยายตัวได้ดี โดยเฉพาะสินค้าอิเล็กทรอนิกส์ที่มีแนวโน้มเติบโตตามอุปสงค์การใช้ปัญญาประดิษฐ์ (AI) อย่างไรก็ตาม ความเสี่ยงจาก (1) การฟื้นตัวของเศรษฐกิจโลกและประเทศคู่ค้า โดยเฉพาะตลาดหลักอย่างจีนที่เผชิญสถานการณ์กำลังซื้อถดถอย สะท้อนจากรายได้ประชาชาติ (GNI) เฉลี่ยต่อหัวของจีน (ในสกุลเงินเหรียญสหรัฐ ฯ) ปรับตัวลงเป็นครั้งแรกในรอบ 29 ปี (2) สถานการณ์ความไม่สงบระหว่างอิสราเอลและปาเลสไตน์ที่อาจลุกลามไปสู่ความขัดแย้งระดับภูมิภาค และอาจส่งผลกระทบต่อห่วงโซ่อุปทานโลกและกระทบต่อการค้าและการลงทุนระหว่างประเทศ (3) ผลกระทบจากเงินเฟ้อที่ยังอยู่ในระดับสูง ทำให้หลายประเทศมีการดำเนินนโยบายการเงินแบบเข้มงวด ส่งผลให้ความต้องการสินค้าปรับตัวลดลง (4) ความผันผวนของค่าเงินบาท และ (5) ราคาสินค้าเกษตรที่สำคัญอย่างข้าวมีแนวโน้มลดลง จากการคาดการณ์ว่าอินเดียจะกลับมาส่งออกข้าวได้ตามปกติ ภายหลังจากการเลือกตั้งทั่วไปในเดือนพฤษภาคม 2567 อาจทำให้ดัชนีราคาส่งออกขยายตัวต่ำกว่าที่คาดการณ์

1. เทียบกับเดือนมกราคม 2567 (MoM) **ลดลงร้อยละ 0.1** โดยมีการเปลี่ยนแปลง ดังนี้



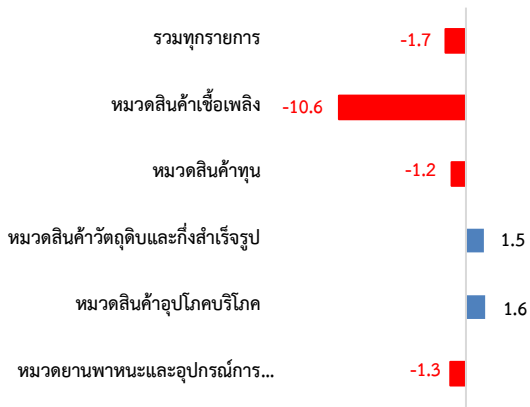
หมวดสินค้าที่ดัชนีราคานำเข้าปรับตัวลดลง ประกอบด้วย หมวดยานพาหนะและอุปกรณ์การขนส่ง ลดลงร้อยละ 0.9 ได้แก่ ส่วนประกอบและอุปกรณ์ยานยนต์ และรถยนต์โดยสารและรถบรรทุก โดยราคายังทรงตัวเท่ากับเดือนก่อนหน้า แต่ปรับลดลงจากราคานำเข้าสกุลเงินอื่นที่อ่อนค่า ทำให้ราคาในรูปเงินเหรียญสหรัฐลดลง **หมวดสินค้าเชื้อเพลิง ลดลงร้อยละ 0.3** โดยเฉพาะก๊าซธรรมชาติปิโตรเลียมตามปริมาณการสำรองก๊าซยังอยู่ในระดับสูง และเพียงพอต่อความต้องการ สำหรับถ่านหิน ราคาลดลงจากความต้องการใช้ที่อยู่ในระดับต่ำ เนื่องจากสภาพอากาศที่อบอุ่นขึ้น และกิจกรรมในภาคอุตสาหกรรมที่ลดลง อย่างไรก็ตาม น้ำมันดิบ และน้ำมันสำเร็จรูป ราคาปรับตัวสูงขึ้น เนื่องจากความตึงเครียดในตะวันออกกลางมีแนวโน้มทวีความรุนแรงมากขึ้น ส่งผลกระทบต่ออุปทานน้ำมันในตลาดโลก ประกอบกับการหยุดการทำงานของโรงกลั่นขนาดใหญ่ ส่งผลให้การผลิตน้ำมันดิบปรับลดลง และ**หมวดสินค้าทุน ลดลงร้อยละ 0.2** ได้แก่ เครื่องจักรกลและส่วนประกอบ เครื่องจักรไฟฟ้าและส่วนประกอบ และผลิตภัณฑ์โลหะ ตามความต้องการลงทุนที่ลดลง โดยเฉพาะในภาคการผลิตและภาคบริการที่ได้รับผลกระทบจากเศรษฐกิจโลกที่ยังฟื้นตัวไม่เต็มที่ **ขณะที่หมวดสินค้าที่ดัชนีราคานำเข้าปรับตัวสูงขึ้น ประกอบด้วย หมวดสินค้าอุปโภคบริโภค สูงขึ้นร้อยละ 0.3** ได้แก่ เครื่องประดับอัญมณี เครื่องใช้และเครื่องตกแต่งภายในบ้านเรือน กาแฟ ชา เครื่องเทศ และนมและผลิตภัณฑ์นม ตามความต้องการอุปโภคบริโภคเพิ่มขึ้น ผลิตภัณฑ์เวชกรรมและเภสัชกรรม เนื่องจากต้นทุนวัตถุดิบที่นำมาเป็นส่วนผสมของยาปรับเพิ่มขึ้น ประกอบกับสถานการณ์ความไม่สงบในพื้นที่ต่าง ๆ ส่งผลให้ต้นทุนการขนส่งปรับสูงขึ้น รวมถึงสังคมผู้สูงอายุที่เพิ่มขึ้นทำให้มีความต้องการยามากขึ้น และทำให้มีราคาสูงขึ้น และ**หมวดสินค้าวัตถุดิบและกึ่งสำเร็จรูป สูงขึ้นร้อยละ 0.1** ได้แก่ เคมีภัณฑ์ และเม็ดพลาสติก เนื่องจากเป็นสินค้าที่เกี่ยวข้องกับราคาน้ำมันที่ปรับตัวสูงขึ้น สำหรับปุ๋ย ราคาสูงขึ้นตามความต้องการขยายพื้นที่เพาะปลูก เพื่อตอบสนองการเพิ่มขึ้นของราคาสินค้าเกษตรสำคัญ ขณะที่เหล็ก เหล็กกล้าและผลิตภัณฑ์ ราคาลดลงตามทิศทางราคตลาดโลก ประกอบกับผลกระทบจากวิกฤตอสังหาริมทรัพย์ในจีน ทำให้ความต้องการใช้เหล็กที่เกี่ยวข้องกับอุตสาหกรรมก่อสร้างปรับลดลง

2. เทียบกับเดือนกุมภาพันธ์ 2566 (YoY) **ลดลงร้อยละ 1.6** โดยมีการเปลี่ยนแปลง ดังนี้



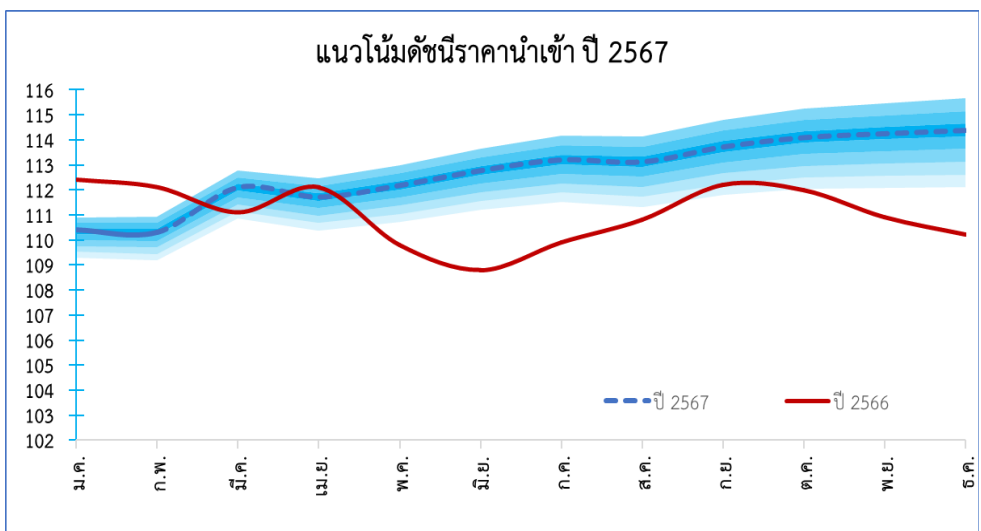
หมวดสินค้าที่ดัชนีราคานำเข้าปรับตัวลดลง ประกอบด้วย หมวดสินค้าเชื้อเพลิง ลดลงร้อยละ 10.1 ได้แก่ ก๊าซธรรมชาติปิโตรเลียม และถ่านหิน ราคาลดลงตามปริมาณการสำรองที่ยังอยู่ในระดับสูง น้ำมันดิบ ตามความต้องการใช้ที่มีแนวโน้มปรับลดลงจากเศรษฐกิจโลกที่ยังไม่ฟื้นตัว **หมวดยานพาหนะและอุปกรณ์การขนส่ง ลดลงร้อยละ 2.6** ได้แก่ ส่วนประกอบและอุปกรณ์ยานยนต์ รถยนต์นั่ง และรถจักรยานยนต์ เนื่องจากเศรษฐกิจภายในประเทศยังฟื้นตัวไม่เต็มที่ ประกอบกับกำลังซื้อที่ชะลอตัวจากหนี้ครัวเรือนสูง รวมถึงการชะลอซื้อรถยนต์ของภาคธุรกิจเพื่อรอความชัดเจนจากมาตรการภาครัฐ ซึ่งส่งผลกระทบต่อตลาดรถยนต์เพื่อการพาณิชย์ และ**หมวดสินค้าทุน ลดลงร้อยละ 1.2** ได้แก่ เครื่องจักรกลและส่วนประกอบ เครื่องจักรไฟฟ้าและส่วนประกอบ และผลิตภัณฑ์โลหะ ปรับตัวลดลงจากการชะลอตัวของภาคการผลิตและภาคบริการ สำหรับเครื่องคอมพิวเตอร์ อุปกรณ์และส่วนประกอบ หดตัวน้อยลงเนื่องจากมีการเปลี่ยนแปลงเทคโนโลยีที่มีความจุเพิ่มขึ้น และความทนทานต่อการใช้งานของอุปกรณ์ที่เพิ่มขึ้น ทำให้ความต้องการใช้กลับมาเพิ่มขึ้น **ขณะที่หมวดสินค้าที่ดัชนีราคานำเข้าปรับตัวสูงขึ้น ประกอบด้วย หมวดสินค้าวัตถุดิบและกึ่งสำเร็จรูป สูงขึ้นร้อยละ 1.7** ได้แก่ อุปกรณ์ ส่วนประกอบเครื่องใช้ไฟฟ้าและอิเล็กทรอนิกส์ โดยเฉพาะแผงวงจรไฟฟ้า ได้รับปัจจัยหนุนจากสถานการณ์การขาดแคลนชิ้นส่วนเซมิคอนดักเตอร์ทั่วโลกที่มีแนวโน้มคลี่คลายลง ประกอบกับความต้องการใช้งานอุปกรณ์อิเล็กทรอนิกส์ต่าง ๆ ที่ขับเคลื่อนด้วยปัญญาประดิษฐ์ (AI) ส่งผลดีต่ออุตสาหกรรมยานยนต์และเครื่องใช้ไฟฟ้าเป็นหลัก ทองคำ เนื่องจากความกังวลเกี่ยวกับความไม่แน่นอนของเศรษฐกิจทั่วโลก ประกอบกับได้รับแรงหนุนจากอัตราผลตอบแทนพันธบัตรรัฐบาลสหรัฐฯ ที่ลดลงส่งผลให้ความต้องการถือครองสินทรัพย์ปลอดภัยเพิ่มขึ้น และ**หมวดสินค้าอุปโภคบริโภค สูงขึ้นร้อยละ 1.5** ได้แก่ ผัก ผลไม้ และของปรุงแต่งที่ทำจากผัก ผลไม้ กาแฟ ชา เครื่องเทศ ผลิตภัณฑ์อาหารอื่น ๆ เครื่องประดับอัญมณี และเครื่องใช้และเครื่องตกแต่งภายในบ้านเรือน ตามความต้องการอุปโภคบริโภคที่มีอย่างต่อเนื่อง ซึ่งเป็นผลจากการฟื้นตัวของภาคการท่องเที่ยวและการบริโภคภายในประเทศเพิ่มขึ้น

3. เฉลี่ย ม.ค. - ก.พ. ปี 2567 เทียบกับปี 2566 (AoA) ลดลงร้อยละ 1.7 โดยมีการเปลี่ยนแปลง ดังนี้



หมวดสินค้าที่ดัชนีราคานำเข้าปรับตัวลดลง ประกอบด้วย หมวดสินค้าเชื้อเพลิง ลดลงร้อยละ 10.6 ได้แก่ น้ำมันดิบ และน้ำมันสำเร็จรูป ตามความต้องการใช้ที่ปรับตัวลดลง จากภาวะเศรษฐกิจโลกชะลอตัวในช่วงก่อนหน้า ถ้าชดเชยขาดปีโตรเลียม ราคาตลาดลงตามปริมาณการสำรองที่ยังอยู่ในระดับสูง และถ่านหิน จากความต้องการใช้โดยรวมที่อยู่ในระดับต่ำจากสภาพอากาศที่อบอุ่นขึ้นและกิจกรรมในภาคอุตสาหกรรมที่ลดลง หมวดยานพาหนะและอุปกรณ์การขนส่ง ลดลงร้อยละ 1.3 ได้แก่ ส่วนประกอบและอุปกรณ์ยานยนต์ รถยนต์นั่ง และรถจักรยานยนต์ ตามความต้องการสินค้าที่ชะลอลง และหมวดสินค้าทุน ลดลงร้อยละ 1.2 ได้แก่ เครื่องจักรกลและส่วนประกอบ เครื่องจักรไฟฟ้าและส่วนประกอบ และผลิตภัณฑ์โลหะ ปรับตัวลดลงตามความต้องการลงทุนที่ลดลง โดยเฉพาะในภาคการผลิตและภาคบริการที่ได้รับผลกระทบจากเศรษฐกิจโลกที่ยังฟื้นตัวไม่เต็มที่ ขณะที่หมวดสินค้าที่ดัชนีราคานำเข้าปรับตัวสูงขึ้น ประกอบด้วย หมวดสินค้าอุปโภคบริโภค สูงขึ้นร้อยละ 1.6 ได้แก่ ผัก ผลไม้ และของปรุงแต่งที่ทำจากผัก ผลไม้ กาแฟ ชา เครื่องเทศ ผลิตภัณฑ์อาหารอื่น ๆ เครื่องประดับอัญมณี และเครื่องใช้และเครื่องตกแต่งภายในบ้านเรือน ตามความต้องการอุปโภคบริโภคที่มีอย่างต่อเนื่อง และหมวดสินค้าวัตถุดิบและกึ่งสำเร็จรูป สูงขึ้นร้อยละ 1.5 ได้แก่ อุปกรณ์ ส่วนประกอบเครื่องใช้ไฟฟ้าและอิเล็กทรอนิกส์ โดยเฉพาะแผงวงจรไฟฟ้าเนื่องจากเป็นกลุ่มสินค้าที่เชื่อมโยงกับระบบดิจิทัล (Smart Device) ส่งผลให้ความต้องการใช้ในอุตสาหกรรมดิจิทัลเพิ่มขึ้น ทอผ้า ตามความต้องการถือครองสินทรัพย์ปลอดภัยเพิ่มขึ้น สำหรับพืชและผลิตภัณฑ์จากพืช ตามความต้องการนำไปใช้เป็นวัตถุดิบเพื่อการผลิตและบริโภคเพิ่มขึ้น

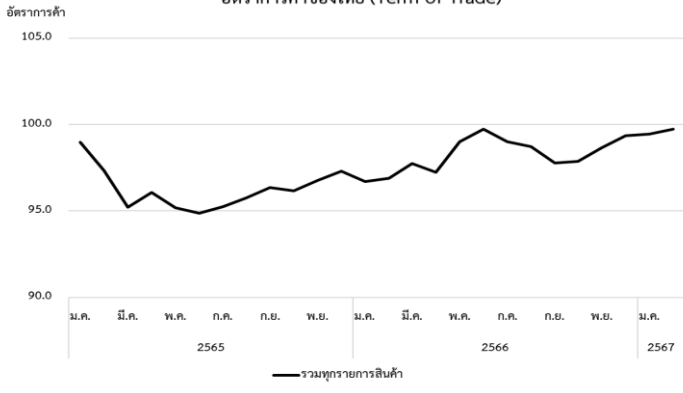
4. แนวโน้มดัชนีราคานำเข้า เดือนมีนาคม 2567



แนวโน้มดัชนีราคานำเข้า เดือนมีนาคม 2567 คาดว่าจะขยายตัวต่อเนื่อง จากปัจจัยฐานที่เริ่มลดลงในปีก่อนหน้า รวมถึงผลจากราคาวัตถุดิบนำเข้าจากต่างประเทศที่อาจปรับตัวสูงขึ้น จากการที่รัสเซียยุติข้อตกลงส่งออกธัญพืชยูเครนผ่านทะเลดำ ภาวะเอลนีโญที่ทำให้ผลผลิตทางการเกษตรออกสู่ตลาดลดลง และแนวโน้มราคาพลังงานที่อาจกลับมาปรับตัวสูงขึ้น ตามอุปสงค์การใช้พลังงานโลกที่เพิ่มขึ้น อย่างไรก็ตาม 1) ทิศทางเศรษฐกิจโลกที่มีความไม่แน่นอนจากเศรษฐกิจจีนที่เติบโตต่ำสุดในรอบ 3 ทศวรรษ ท่ามกลางวิกฤตในภาคสังหาริมทรัพย์และภาระหนี้สินของรัฐบาลท้องถิ่นที่อยู่ในระดับสูง 2) ความกังวลด้านข้อพิพาทระหว่างจีนกับกลุ่มประเทศพันธมิตรของสหรัฐฯ ในภูมิภาคเอเชียตะวันออกเฉียงใต้ ซึ่งเป็นแหล่งผลิตชิปที่สำคัญของโลก อาจส่งผลกระทบต่อการผลิตสินค้าที่เกี่ยวข้องกับเทคโนโลยี อาทิ อุปกรณ์อิเล็กทรอนิกส์ เครื่องใช้ไฟฟ้า และคอมพิวเตอร์ 3) ความขัดแย้งระหว่างรัสเซียและยูเครนที่ยืดเยื้อ สถานการณ์ความไม่สงบระหว่างอิสราเอลและปาเลสไตน์ รวมถึงความขัดแย้งในทะเลแดงที่มีแนวโน้มตึงเครียดมากขึ้น จากการประกาศยกระดับการโจมตีเรือสินค้าด้วยอาวุธใต้น้ำของกองทัพเรือสหรัฐฯ จนอาจนำไปสู่ภาวะชะลอตัวของเศรษฐกิจและการค้าโลก และ 4) การดำเนินนโยบายการเงินแบบเข้มงวดเพื่อควบคุมเงินเฟ้อ ซึ่งปัจจัยเหล่านี้อาจส่งผลให้ดัชนีราคานำเข้าขยายตัวต่ำกว่าที่คาดการณ์

อัตราการค่าของไทย ในเดือนกุมภาพันธ์ 2567 เท่ากับ 99.7 (เดือนมกราคม 2567 เท่ากับ 99.5) เพิ่มขึ้นจากเดือนก่อนหน้า และปรับตัวดีขึ้นต่อเนื่องเป็นเดือนที่ 5 ติดต่อกัน แต่ยังคงต่ำกว่า 100 เป็นเดือนที่ 26 สะท้อนถึง ไทยยังมีความเสียเปรียบทางโครงสร้างราคาระหว่างประเทศ เนื่องจากระดับราคานำเข้าสูงกว่าราคาส่งออก

อัตราการค่าของไทย (Term of Trade)

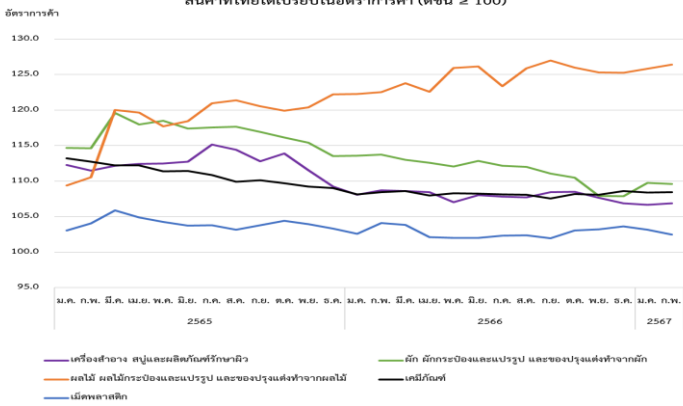


อัตราการค่าของไทย เดือนกุมภาพันธ์ 2567 เท่ากับ 99.7

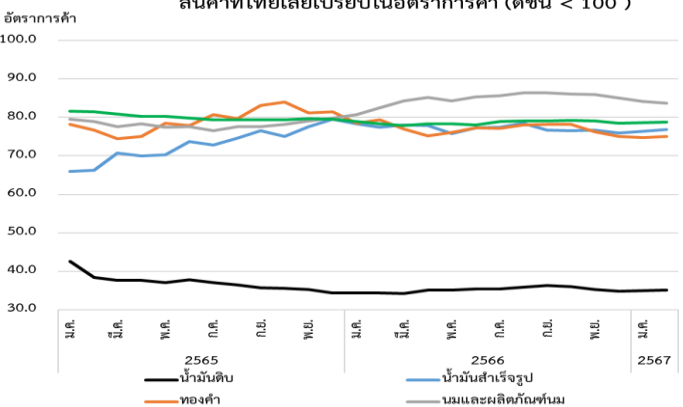
(เดือนมกราคม 2567 เท่ากับ 99.5) เพิ่มขึ้นจากเดือนก่อนหน้า และปรับตัวดีขึ้นต่อเนื่องเป็นเดือนที่ 5 ติดต่อกัน แต่ยังคงต่ำกว่า 100 เป็นเดือนที่ 26 สะท้อนถึง ไทยยังมีความเสียเปรียบทางโครงสร้างราคาระหว่างประเทศ เนื่องจากระดับราคานำเข้ายังสูงกว่าราคาส่งออก สาเหตุหลักเป็นผลจากราคานำเข้าน้ำมันและสินค้าที่เกี่ยวข้องกับราคาน้ำมัน (ซึ่งมีส่วนน้ำมันนำเข้าสูงกว่าส่งออก) สูงขึ้นในอัตราที่มากกว่าการสูงขึ้นของราคาส่งออก

สำหรับกลุ่มสินค้าที่ราคาส่งออกยังคงอยู่ในระดับที่สูงกว่าราคานำเข้า (ได้เปรียบในอัตราการค่า) ประกอบด้วย กลุ่มสินค้าที่ใช้วัตถุดิบขึ้นกลางจากต่างประเทศในการผลิต เช่น เคมีภัณฑ์ เครื่องสำอาง สบู่ และผลิตภัณฑ์รักษาผิว เครื่องคอมพิวเตอร์ อุปกรณ์และส่วนประกอบ เครื่องจักรกลและส่วนประกอบ ผลิตภัณฑ์พลาสติก และเม็ดพลาสติก และกลุ่มสินค้าขึ้นกลางที่ใช้วัตถุดิบภายในประเทศในการผลิต เช่น ผลไม้ ผลไม้กระป๋องและแปรรูป และของปรุงแต่งทำจากผลไม้ ผัก ผักกระป๋องและแปรรูป และของปรุงแต่งทำจากผัก เป็นต้น

ขณะที่กลุ่มสินค้าที่ราคานำเข้าสูงกว่าราคาส่งออก (เสียเปรียบในอัตราการค่า) ได้แก่ น้ำมันดิบ ทองคำ น้ำมันสำเร็จรูป ทองแดงและผลิตภัณฑ์ นมและผลิตภัณฑ์นม และผลิตภัณฑ์ทำจากข้าวและแป้ง นอกจากนี้ ยังมีสินค้าอื่น ๆ ที่ราคานำเข้าสูงกว่าราคาส่งออก อาทิ อัญมณีและเครื่องประดับ แผงวงจรไฟฟ้า สิ่งทอและเสื้อผ้า เครื่องใช้ไฟฟ้า และกระดาษและผลิตภัณฑ์กระดาษ เป็นต้น

สินค้าไทยได้เปรียบในอัตราการค่า (ดัชนี ≥ 100)

สินค้าไทยเสียเปรียบในอัตราการค่า (ดัชนี < 100)



แนวโน้มอัตราการค่า เดือนมีนาคม 2567 คาดว่าจะอยู่ในระดับต่ำกว่า 100 ตามทิศทางราคาน้ำมันนำเข้าที่อยู่ในระดับสูง



ตารางแสดงดัชนีราคาส่งออกและอัตราการเปลี่ยนแปลงเดือนกุมภาพันธ์ 2567

ปี 2555 = 100 (รูปีเงินดอลลาร์สหรัฐ)

หมวด	สัดส่วน น้ำหนัก	เดือนกุมภาพันธ์ 2567					เดือนมกราคม 2567			
		ดัชนี		อัตราการเปลี่ยนแปลง			ดัชนี		อัตราการเปลี่ยนแปลง	
		ก.พ. 67	ก.พ. 66	M/M	Y/Y	A/A	ม.ค. 67	M/M	Y/Y	A/A
ดัชนีราคาส่งออก	100.00	110.0	108.6	0.2	1.3	1.1	109.8	0.3	1.0	1.0
สินค้าเกษตรกรรม	9.42	123.0	114.8	-0.2	7.1	7.2	123.2	0.7	7.4	7.4
สินค้ากสิกรรม	7.29	118.3	108.2	0.0	9.3	9.2	118.3	1.1	9.1	9.1
สินค้าประมง	0.54	125.9	124.9	0.3	0.8	1.0	125.5	0.0	1.2	1.2
ปศุสัตว์	1.59	146.2	146.1	-0.8	0.1	1.0	147.4	-0.9	1.9	1.9
สินค้าอุตสาหกรรมการเกษตร	7.86	127.0	124.5	0.2	2.0	2.1	126.8	0.3	2.3	2.3
อาหารทะเลกระป๋องและแปรรูป	1.23	154.2	150.8	0.1	2.3	2.3	154.0	0.7	2.4	2.4
น้ำตาลทรายและกากน้ำตาล	1.22	124.9	116.2	0.2	7.5	7.5	124.6	1.1	7.5	7.5
ผลไม้กระป๋องและแปรรูป	0.63	130.8	128.0	0.2	2.2	2.2	130.5	0.0	2.1	2.1
ผลิตภัณฑ์ข้าวสาลีและอาหารสำเร็จรูปอื่น	0.85	115.3	115.0	-0.2	0.3	0.4	115.5	0.1	0.6	0.6
สินค้าอุตสาหกรรม	78.36	108.2	107.5	0.0	0.7	0.7	108.2	0.2	0.7	0.7
สิ่งทอ	2.11	109.8	109.5	0.1	0.3	0.2	109.7	0.1	0.1	0.1
อัญมณีและเครื่องประดับ	5.18	106.3	104.0	-0.3	2.2	2.1	106.6	0.5	1.9	1.9
เครื่องใช้ไฟฟ้า	10.01	109.3	108.7	0.0	0.6	0.6	109.3	-0.1	0.6	0.6
เครื่องอิเล็กทรอนิกส์	16.25	111.3	111.2	0.2	0.1	-0.1	111.1	0.2	-0.2	-0.2
เหล็ก เหล็กกล้าและผลิตภัณฑ์	2.44	110.4	112.2	-0.2	-1.6	-1.4	110.6	0.2	-1.2	-1.2
เม็ดพลาสติก	3.11	103.6	103.6	0.0	0.0	0.4	103.6	0.3	0.9	0.9
ผลิตภัณฑ์พลาสติก	1.47	109.5	109.4	0.1	0.1	-0.1	109.4	0.0	-0.3	-0.3
เคมีภัณฑ์	2.84	113.1	112.8	0.5	0.3	-0.1	112.5	0.3	-0.4	-0.4
ผลิตภัณฑ์ยาง	4.64	109.8	109.4	0.2	0.4	0.2	109.6	0.2	0.0	0.0
ยานพาหนะ อุปกรณ์และส่วนประกอบ	14.40	108.0	106.2	0.1	1.7	1.8	107.9	0.1	1.8	1.8
สินค้าแร่และเชื้อเพลิง	4.36	108.9	111.1	3.3	-2.0	-4.5	105.4	3.3	-7.1	-7.1
น้ำมันดิบ	0.13	37.4	37.2	3.9	0.5	-2.1	36.0	2.9	-4.5	-4.5
น้ำมันสำเร็จรูป	3.83	114.0	116.8	3.4	-2.4	-5.2	110.2	3.6	-7.9	-7.9

Concept 1. ดัชนีราคาส่งออกของประเทศ แสดงถึงการเปลี่ยนแปลงของระดับราคาสินค้าส่งออกในรูปของดัชนี โดยใช้วิธีการเปลี่ยนแปลงของราคาส่งออกที่ผู้ส่งออกในประเทศไทยได้ส่งออกไปต่างประเทศ ทั้งนี้ ราคาส่งออกที่สำรวจเป็นราคา F.O.B. (Free On Board) ครอบคลุม 4 หมวดสินค้า ได้แก่ หมวดสินค้าเกษตรกรรม หมวดสินค้าอุตสาหกรรมการเกษตร หมวดสินค้าอุตสาหกรรม และหมวดสินค้าแร่และเชื้อเพลิง มีจำนวนรายการสินค้าทั้งหมด 625 รายการ

2. อัตราการค้า (Term of Trade) เป็นเกณฑ์วัดความได้เปรียบเสียเปรียบทางด้านราคาของประเทศ พิจารณาจากอัตราส่วนระหว่างดัชนีราคาส่งออกกับดัชนีราคานำเข้า



ตารางแสดงดัชนีราคานำเข้าและอัตราการเปลี่ยนแปลงเดือนกุมภาพันธ์ 2567
ปี 2555 = 100 (รูปีเงินดอลลาร์สหรัฐ)

หมวด	สัดส่วน น้ำหนัก ก.พ. 67	เดือนกุมภาพันธ์ 2567					เดือนมกราคม 2567			
		ดัชนี		อัตราการเปลี่ยนแปลง			ดัชนี		อัตราการเปลี่ยนแปลง	
		ก.พ. 67	ก.พ. 66	M/M	Y/Y	A/A	ม.ค. 67	M/M	Y/Y	A/A
ดัชนีราคานำเข้า	100.00	110.3	112.1	-0.1	-1.6	-1.7	110.4	0.2	-1.8	-1.8
สินค้าเชื้อเพลิง	18.66	108.2	120.3	-0.3	-10.1	-10.6	108.5	-0.3	-11.2	-11.2
น้ำมันดิบ	12.31	106.5	108.5	3.2	-1.8	-3.9	103.2	2.7	-6.0	-6.0
น้ำมันสำเร็จรูป	1.69	148.4	150.9	3.0	-1.7	-3.7	144.1	2.8	-5.8	-5.8
ก๊าซธรรมชาติปิโตรเลียม	3.11	70.6	117.5	-14.0	-39.9	-35.8	82.1	-10.1	-31.8	-31.8
สินค้าทุน	24.34	111.2	112.5	-0.2	-1.2	-1.2	111.4	0.4	-1.1	-1.1
ผลิตภัณฑ์โลหะ	1.55	118.8	125.5	-1.1	-5.3	-4.5	120.1	-0.9	-3.7	-3.7
เครื่องจักรกลและส่วนประกอบ	7.41	104.3	106.4	-0.4	-2.0	-1.9	104.7	0.3	-1.8	-1.8
เครื่องจักรไฟฟ้าและส่วนประกอบ	7.57	111.3	112.2	-0.1	-0.8	-0.8	111.4	0.4	-0.8	-0.8
เครื่องคอมพิวเตอร์ อุปกรณ์และส่วนประกอบ	3.55	113.2	114.8	0.4	-1.4	-1.9	112.8	1.3	-2.4	-2.4
เครื่องมือ เครื่องใช้ทางวิทยาศาสตร์ การแพทย์ฯ	1.96	132.8	129.8	0.2	2.3	2.6	132.6	0.5	2.8	2.8
สินค้าวัตถุดิบและกึ่งสำเร็จรูป	39.83	114.7	112.8	0.1	1.7	1.5	114.6	0.2	1.2	1.2
สัตว์น้ำสด แช่เย็น แช่แข็ง แปรรูปและกึ่งสำเร็จรูป	1.06	147.4	148.0	0.0	-0.4	-0.4	147.4	-0.9	-0.4	-0.4
พืชและผลิตภัณฑ์จากพืช	3.42	119.5	118.6	-0.1	0.8	1.1	119.6	0.4	1.4	1.4
เคมีภัณฑ์	6.29	104.3	104.0	0.5	0.3	-0.1	103.8	0.5	-0.6	-0.6
ผลิตภัณฑ์ทำจากพลาสติก	1.70	105.7	106.1	0.3	-0.4	-0.6	105.4	0.5	-0.8	-0.8
เครื่องเพชรพลอย อัญมณี เงินแท่งและทองคำ	4.18	126.5	117.2	-0.2	7.9	7.3	126.8	0.5	6.6	6.6
เหล็ก เหล็กกล้าและผลิตภัณฑ์	4.59	101.1	102.6	-0.5	-1.5	-0.9	101.6	0.4	-0.3	-0.3
สินแร่โลหะอื่น ๆ เศษโลหะและผลิตภัณฑ์	3.92	122.5	122.9	-0.2	-0.3	-0.2	122.8	0.1	0.0	0.0
ปุ๋ย และยากำจัดศัตรูพืชและสัตว์	1.04	75.5	82.8	1.8	-8.8	-11.2	74.2	-2.8	-13.4	-13.4
อุปกรณ์ ส่วนประกอบเครื่องใช้ไฟฟ้าและอิเล็กทรอนิกส์	8.95	123.2	118.7	0.1	3.8	3.6	123.1	0.2	3.4	3.4
สินค้าอุปโภคบริโภค	11.65	118.9	117.2	0.3	1.5	1.6	118.6	0.5	1.7	1.7
ผัก ผลไม้และของปรุงแต่งที่ทำจากผัก ผลไม้	1.04	119.4	115.2	-0.2	3.6	4.1	119.6	0.9	4.5	4.5
ผลิตภัณฑ์เวชกรรมและเภสัชกรรม	1.41	104.7	104.6	0.2	0.1	0.3	104.5	0.3	0.6	0.6
เครื่องใช้เบ็ดเตล็ด	0.86	117.8	116.3	-0.2	1.3	1.9	118.0	0.7	2.5	2.5
เครื่องใช้ไฟฟ้าในบ้าน	2.77	118.1	120.4	0.1	-1.9	-1.8	118.0	0.3	-1.7	-1.7
ยานพาหนะและอุปกรณ์การขนส่ง	5.52	92.2	94.7	-0.9	-2.6	-1.3	93.0	0.4	0.2	0.2
รถยนต์นั่ง	0.53	111.8	117.7	-0.1	-5.0	-3.1	111.9	0.4	-1.1	-1.1
รถยนต์โดยสารและรถบรรทุก	1.17	116.7	115.4	-1.3	1.1	2.8	118.2	0.4	4.5	4.5
ส่วนประกอบและอุปกรณ์ยานยนต์	2.91	87.4	89.8	-0.9	-2.7	-1.3	88.2	0.2	0.1	0.1

Concept 1. ดัชนีราคานำเข้าของประเทศ แสดงถึงการเปลี่ยนแปลงของระดับราคาสินค้านำเข้าที่ผู้นำเข้าในประเทศไทยได้จ่ายไปเพื่อนำเข้าสินค้าจากต่างประเทศ ทั้งนี้ ราคานำเข้าที่สำรวจเป็นราคา C.I.F. (Cost, Insurance และ Freight) ครอบคลุม 5 หมวดสินค้า ได้แก่ หมวดสินค้าเชื้อเพลิง หมวดสินค้าทุน หมวดสินค้าวัตถุดิบและกึ่งสำเร็จรูป หมวดสินค้าอุปโภคบริโภค และหมวดยานพาหนะและอุปกรณ์การขนส่ง มีจำนวนรายการสินค้าทั้งหมด 690 รายการ

2. อัตราการค้า (Term of Trade) เป็นเกณฑ์วัดความได้เปรียบเสียเปรียบทางด้านราคาของประเทศ พิจารณาจากอัตราส่วนระหว่างดัชนีราคาส่งออกกับดัชนีราคานำเข้า