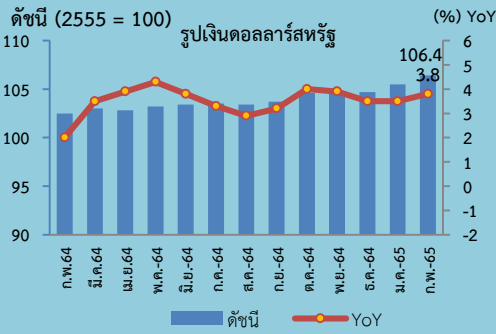
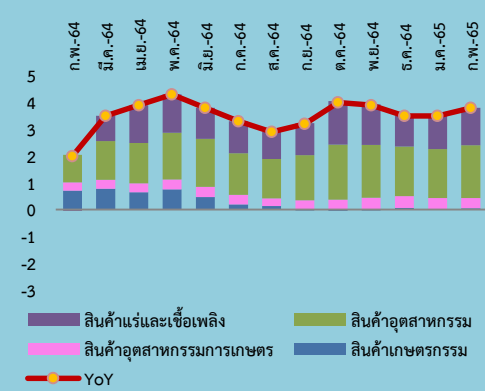


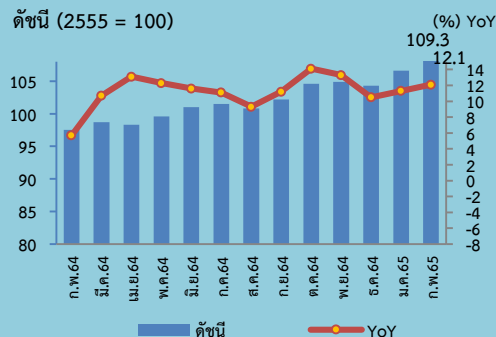
Export Price Index (EXPI)



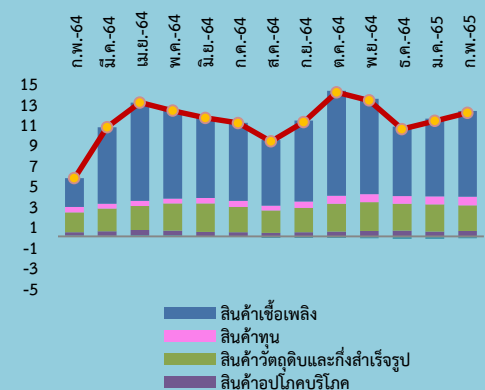
องค์ประกอบของการเปลี่ยนแปลงดัชนีราคาส่งออก (Percentage Points)



Import Price Index (IMPI)



องค์ประกอบของการเปลี่ยนแปลงดัชนีราคานำเข้า (Percentage Points)



ดัชนีราคานำเข้าเดือนกุมภาพันธ์ 2565 เท่ากับ 109.3

เมื่อเทียบกับระยะเวลา	การเปลี่ยนแปลง ร้อยละ	เมื่อเทียบกับระยะเวลา	การเปลี่ยนแปลง ร้อยละ
1. เดือนกุมภาพันธ์ 2564 (YoY)	สูงขึ้น 3.8	1. เดือนกุมภาพันธ์ 2564 (YoY)	สูงขึ้น 12.1
2. เดือนมกราคม 2565 (MoM)	สูงขึ้น 0.9	2. เดือนมกราคม 2565 (MoM)	สูงขึ้น 2.5
3.เฉลี่ย 2 เดือน (ม.ค.-ก.พ.) ปี 2565 เทียบกับปี 2564 (AoA)	สูงขึ้น 3.7	3.เฉลี่ย 2 เดือน (ม.ค.-ก.พ.) ปี 2565 เทียบกับปี 2564 (AoA)	สูงขึ้น 11.7

Highlights

สถานการณ์รัสเซียที่ใช้กำลังทหารเข้าปฏิบัติการในยูเครน นับตั้งแต่วันที่ 24 กุมภาพันธ์ 2565 เริ่มมีสัญญาณส่งผลกระทบต่อดัชนีราคาส่งออกและดัชนีราคานำเข้าของไทย ผ่านราคาสินค้าโภคภัณฑ์ที่สำคัญในตลาดโลกปรับตัวสูงขึ้น โดยเฉพาะราคาน้ำมันที่แรงส่งอยู่ในระดับสูงกว่า 100 ดอลลาร์ สรอ. ต่อ บาร์เรล ในช่วงปลายเดือนกุมภาพันธ์ 2565 และคาดว่าจะส่งผลกระทบต่อดัชนีราคาส่งออกและดัชนีราคานำเข้าของไทยชัดเจนขึ้นในช่วงที่เหลือของปี

ดัชนีราคาส่งออก เดือนกุมภาพันธ์ 2565 เทียบกับเดือนเดียวกันของปีก่อน ยังคงสูงขึ้นต่อเนื่องเป็นเดือนที่ 16 ติดต่อกัน ที่ร้อยละ 3.8 (YoY) สาเหตุหลักเป็นผลจากเศรษฐกิจโลกและประเทศคู่ค้าสำคัญกลับมาฟื้นตัวดีขึ้น ประกอบกับฐานราคาที่อยู่ในระดับต่ำของปีก่อนหน้า รวมทั้งต้นทุนวัตถุดิบตลาดโลกที่ปรับตัวสูงขึ้น ส่งผลให้ดัชนีราคาส่งออกปรับตัวสูงขึ้นทุกหมวดสินค้า โดยเฉพาะหมวดสินค้าแร่และเชื้อเพลิง สูงขึ้นร้อยละ 43.8 ตามทิศทางราคาน้ำมันในตลาดโลกที่ปรับตัวสูงขึ้นเป็นสำคัญ หมวดสินค้าอุตสาหกรรมเกษตร สูงขึ้นร้อยละ 5.0 จากอาหารทะเลกระป๋องและแปรรูป และอาหารสัตว์เลี้ยง ตามต้นทุนวัตถุดิบอาหารที่ปรับตัวสูงขึ้น หมวดสินค้าอุตสาหกรรม สูงขึ้นร้อยละ 2.5 จากสินค้าอิเล็กทรอนิกส์ รถยนต์ ผลิตภัณฑ์ยาง เม็ดพลาสติก เคมีภัณฑ์ และเหล็ก ตามความต้องการสินค้าของประเทศคู่ค้าที่ขยายตัว รวมถึงงานสินค้าเกี่ยวเนื่องกับราคาน้ำมันที่สูงขึ้น เนื่องจากเป็นต้นทุนการผลิตที่สำคัญของสินค้าต่างๆ และหมวดสินค้าเกษตรกรรม สูงขึ้นร้อยละ 0.5 จากยางพารา ผลิตภัณฑ์มันสำปะหลัง ผลไม้สดแช่เย็น แช่แข็ง และแห้ง และไก่สดแช่เย็น แช่แข็ง และแปรรูปตามความต้องการนำเข้าเพื่อบริโภค และใช้ในอุตสาหกรรมต่อเนื่องของประเทศคู่ค้าเพิ่มขึ้น

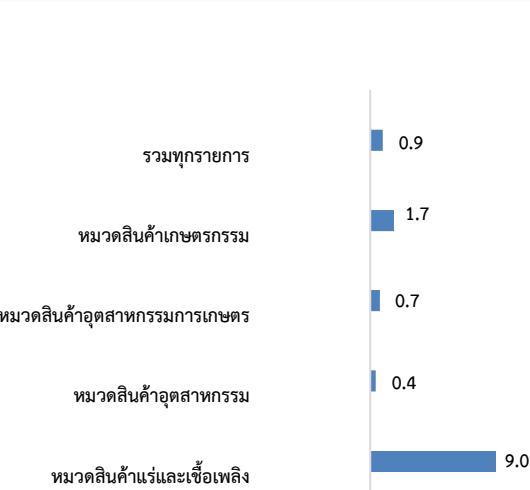
ดัชนีราคานำเข้า เดือนกุมภาพันธ์ 2565 เทียบกับเดือนเดียวกันของปีก่อน สูงขึ้นต่อเนื่องเป็นเดือนที่ 15 ติดต่อกัน ที่ร้อยละ 12.1 (YoY) ทั้งนี้ หมวดสินค้าที่ดัชนีราคานำเข้าปรับตัวสูงขึ้น ประกอบด้วยหมวดสินค้าเชื้อเพลิง สูงขึ้นร้อยละ 56.3 ได้แก่ น้ำมันดิบ และก๊าซธรรมชาติปิโตรเลียม ตามภาวะราคาน้ำมันดิบในตลาดโลกที่เพิ่มสูงขึ้น หมวดสินค้าวัตถุดิบและกึ่งสำเร็จรูป สูงขึ้นร้อยละ 6.8 ได้แก่ เคมีภัณฑ์ ตามราคาน้ำมันที่ปรับตัวสูงขึ้น เหล็ก เหล็กกล้าและผลิตภัณฑ์ ตามความต้องการใช้ที่สูงขึ้นจากการฟื้นตัวทางเศรษฐกิจ หมวดสินค้าอุปโภคบริโภค สูงขึ้นร้อยละ 4.8 ได้แก่ เครื่องใช้ไฟฟ้าในบ้าน โดยเฉพาะเครื่องมือสื่อสารที่มีผลิตภัณฑ์ใหม่เข้าสู่ตลาดอย่างต่อเนื่อง นมและผลิตภัณฑ์นม ผลจากความต้องการในการบริโภคเพิ่มสูงขึ้น และหมวดสินค้าทุน สูงขึ้นร้อยละ 3.6 ได้แก่ เครื่องจักรไฟฟ้าและส่วนประกอบ จากต้นทุนการผลิตและความต้องการในการลงทุนที่เพิ่มขึ้นอย่างต่อเนื่อง เครื่องคอมพิวเตอร์ อุปกรณ์และส่วนประกอบ จากต้นทุนการใช้เทคโนโลยีสมัยใหม่ และเป็นสินค้าที่เกี่ยวข้องกับการทำงานที่บ้าน เครื่องมือ เครื่องใช้ทางวิทยาศาสตร์ การแพทย์ และการทดสอบ จากความต้องการใช้เพื่อป้องกันการติดเชื้อไวรัสโควิด-19 ขณะที่หมวดยานพาหนะและอุปกรณ์การขนส่ง ลดลงร้อยละ 3.3 ได้แก่ ส่วนประกอบและอุปกรณ์ยานยนต์ และรถยนต์นั่ง

แนวโน้มดัชนีราคาส่งออกและนำเข้าในช่วงที่เหลือของปี 2565 คาดว่าจะได้รับผลกระทบอย่างมีนัยสำคัญจากสถานการณ์ความขัดแย้งระหว่างรัสเซียและยูเครน ซึ่งส่งผลให้ความไม่แน่นอนในตลาดสินค้าโภคภัณฑ์ที่สำคัญของโลกที่จะกระทบทางตรง เนื่องจากสินค้าที่รัสเซียและยูเครนเป็นผู้ผลิตสำคัญมีแนวโน้มปรับตัวสูงขึ้นมาก เช่น ก๊าซธรรมชาติ น้ำมันดิบ ปุ๋ย ข้าวสาลี เหล็ก และนิกเกิล เป็นต้น ขณะที่ผลกระทบทางอ้อม เนื่องจากมาตรการคว่ำบาตรรัสเซียจากประเทศทางอ้อมทางเศรษฐกิจสำคัญของโลก รวมทั้งผลกระทบจากการตอบโต้มาตรการคว่ำบาตรของรัสเซีย โดยเฉพาะการจำกัดการส่งออกสินค้าบางชนิด ซึ่งเป็นผลกระทบวงกว้างที่ส่งผลทั้งราคาสินค้าและต้นทุนการผลิต เช่น (1) สินค้าที่เกี่ยวข้องกับราคาน้ำมันและพืชพลังงานทดแทนมีแนวโน้มปรับตัวสูงขึ้น (2) สินค้าที่ใช้ทดแทนข้าวสาลีมีแนวโน้มปรับตัวสูงขึ้น (3) สินค้าทางการเกษตรมีแนวโน้มปรับตัวสูงขึ้น จากต้นทุนปุ๋ยที่เพิ่มขึ้น (4) สินค้าที่ใช้เหล็กและนิกเกิลเป็นวัตถุดิบในการผลิตมีแนวโน้มปรับตัวสูงขึ้น และ (5) ต้นทุนการขนส่งระหว่างประเทศมีแนวโน้มปรับตัวสูงขึ้น จากการดำเนินมาตรการปิดน่านฟ้าของทั้ง 2 ฝ่าย ทำให้การเดินทางทางอากาศมีต้นทุนระยะเวลาและต้นทุนทางการเงินเพิ่มขึ้น

อัตรการการค้า (Term of Trade) เดือนกุมภาพันธ์ 2565

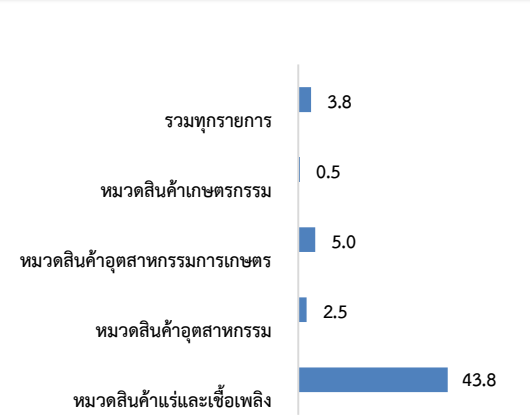
อัตรการการค้าของไทย ในเดือนกุมภาพันธ์ 2565 เท่ากับ 97.3 (เดือนมกราคม 2565 เท่ากับ 99.0) อัตรการการค้าอยู่ในระดับต่ำกว่า 100 เป็นเดือนที่ 2 ติดต่อกัน เมื่อเทียบกับเดือนก่อนหน้า สะท้อนถึง ไทยเริ่มมีผลความเสียหายเปรียบทางโครงสร้างราคาระหว่างประเทศ เนื่องจากระดับราคานำเข้าสูงกว่าราคาส่งออก ปัจจัยหลักเป็นผลจากราคาน้ำมันในตลาดโลกเร่งตัวสูงขึ้นมาก ส่งผลให้ราคานำเข้า (ซึ่งมีสัดส่วนน้ำมันมากกว่าส่งออก) สูงขึ้นในอัตราที่มากกว่าการสูงขึ้นของราคาส่งออก รวมถึงทำให้สินค้าโภคภัณฑ์ที่เกี่ยวข้องกับน้ำมันปรับตัวสูงขึ้นตาม ด้วยเหตุนี้ หากราคาน้ำมันในตลาดโลกยังปรับตัวสูงขึ้น จะเป็นข้อจำกัดต่อการปรับตัวสูงขึ้นของอัตรการการค้าไทยในระยะต่อไป

1. เทียบกับเดือนมกราคม 2565 (MoM) **สูงขึ้นร้อยละ 0.9** โดยมีการเปลี่ยนแปลง ดังนี้



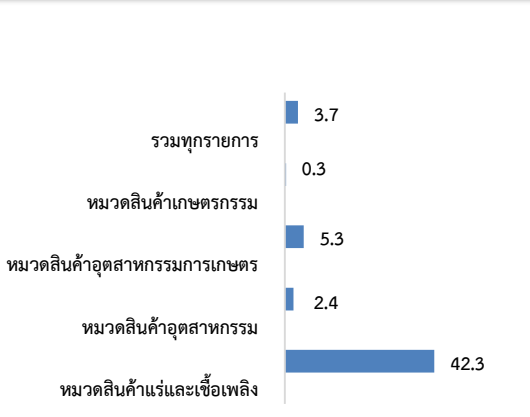
ดัชนีราคาส่งออกปรับตัวสูงขึ้นทุกหมวดสินค้า ประกอบด้วย หมวดสินค้าแร่และเชื้อเพลิง สูงขึ้นร้อยละ 9.0 ได้แก่ น้ำมันสำเร็จรูป และน้ำมันดิบ เนื่องจากตลาดมีความกังวลเกี่ยวกับสถานการณ์ความขัดแย้งที่รุนแรง ระหว่างรัสเซียกับยูเครน ประกอบกับกลุ่มโอเปกพลัส ประสบปัญหาในการเพิ่มกำลังการผลิตให้ได้ตามเป้าหมาย ทำให้ส่งผลกระทบต่ออุปทานน้ำมันดิบดังกล่าว **หมวดสินค้าเกษตรกรรม สูงขึ้นร้อยละ 1.7** โดยเฉพาะยางพารา ราคาสูงขึ้นตามความต้องการใช้ของโลกที่เพิ่มขึ้น ประกอบกับผลผลิตที่ลดลงจากการระบาดของโรคในรัง และการเข้าสู่ฤดูการปิดกรีดยาง นอกจากนี้ สินค้าข้าว ราคาสูงขึ้นเนื่องจากความต้องการสินค้าจากประเทศคู่ค้า และคู่แข่งอย่างประเทศอินเดียประสบปัญหาด้านการขนส่ง ทำให้ไม่สามารถส่งออกข้าวตามคำสั่งซื้อได้ทั้งหมด ประเทศคู่ค้าบางรายจึงเปลี่ยนมาซื้อข้าวจากไทยแทน สำหรับผลไม้สดแช่เย็น แช่แข็ง และแห้ง ผลิตภัณฑ์มันสำปะหลัง และกุ้งสดแช่เย็น แช่แข็งและแปรรูป ราคาปรับตัวสูงขึ้นตามความต้องการบริโภค และต้นทุนอาหารสัตว์ที่เพิ่มสูงขึ้น **หมวดสินค้าอุตสาหกรรมการเกษตร สูงขึ้นร้อยละ 0.7** ได้แก่ ไช้มันและน้ำมันจากพืชและสัตว์ เนื่องจากความต้องการนำเข้าทั่วโลกเพิ่มขึ้น ขณะที่ปริมาณผลผลิตของน้ำมันปาล์มและน้ำมันถั่วเหลือง ประเทศผู้ผลิตสำคัญลดลง นอกจากนี้ อาหารทะเลกระป๋องและแปรรูป และอาหารสัตว์เลี้ยง ราคาสูงขึ้นตามความต้องการของตลาดเพื่อใช้ในการบริโภค รวมถึงตามต้นทุนวัตถุดิบและค่าขนส่งที่ปรับตัวสูงขึ้น และ**หมวดสินค้าอุตสาหกรรม สูงขึ้นร้อยละ 0.4** จากผลของราคามีตพลาสติก ผลิตภัณฑ์ยาง เครื่องอิเล็กทรอนิกส์ โดยเฉพาะแผงวงจรไฟฟ้า และคอมพิวเตอร์ อุปกรณ์และส่วนประกอบ รถยนต์ และเหล็ก เนื่องจากต้นทุนการผลิตที่ปรับตัวสูงขึ้น รวมถึงเศรษฐกิจโลกที่เริ่มฟื้นตัว ทำให้ความต้องการของตลาดขยายตัวเพิ่มขึ้น

2. เทียบกับเดือนกุมภาพันธ์ 2564 (YoY) **สูงขึ้นร้อยละ 3.8** โดยมีการเปลี่ยนแปลง ดังนี้



ดัชนีราคาส่งออกปรับตัวสูงขึ้นทุกหมวดสินค้า ประกอบด้วย หมวดสินค้าแร่และเชื้อเพลิง สูงขึ้นร้อยละ 43.8 ได้แก่ น้ำมันสำเร็จรูป และน้ำมันดิบ ตามทิศทางราคาน้ำมันดิบตลาดโลกที่ปรับสูงขึ้น เนื่องจากผลของความขัดแย้งระหว่างรัสเซียกับยูเครน **หมวดสินค้าอุตสาหกรรมการเกษตร สูงขึ้นร้อยละ 5.0** ได้แก่ อาหารทะเลกระป๋องและแปรรูป ไช้มันและน้ำมันจากพืชและสัตว์ อาหารสัตว์เลี้ยง ตามต้นทุนวัตถุดิบที่ปรับตัวสูงขึ้น รวมถึงความต้องการบริโภคที่มีอย่างต่อเนื่อง สำหรับน้ำตาลทราย ราคายังทรงตัวในระดับสูงกว่าปีก่อนหน้าค่อนข้างมาก อย่างไรก็ตาม เมื่อเทียบกับเดือนที่ผ่านมา ราคาหดตัวต่อเนื่อง 3 เดือนติดต่อกัน โดยมีปัจจัยกดดันจากปริมาณผลผลิตที่เพิ่มขึ้นทั้งจากอินเดียและไทย **หมวดสินค้าอุตสาหกรรม สูงขึ้นร้อยละ 2.5** จากสินค้าอิเล็กทรอนิกส์ รถยนต์ ผลิตภัณฑ์ยาง มีตพลาสติก เคมีภัณฑ์ และเหล็ก ตามความต้องการสินค้าของประเทศคู่ค้าที่ขยายตัว รวมถึงบางสินค้าที่เกี่ยวข้องกับราคาน้ำมันที่สูงขึ้น เนื่องจากเป็นต้นทุนการผลิตที่สำคัญของสินค้าต่างๆ และ**หมวดสินค้าเกษตรกรรม สูงขึ้นร้อยละ 0.5** ได้แก่ ยางพารา ผลิตภัณฑ์มันสำปะหลัง ผลไม้สด แช่เย็น แช่แข็ง และแห้ง และไก่สด แช่เย็น แช่แข็ง และแปรรูป ตามความต้องการนำเข้าเพื่อบริโภค และใช้ในอุตสาหกรรมต่อเนื่องของประเทศคู่ค้าเพิ่มขึ้น

3. เฉลี่ย ม.ค.-ก.พ. ปี 2565 เทียบกับปี 2564 (AoA) **สูงขึ้นร้อยละ 3.7** โดยมีการเปลี่ยนแปลง ดังนี้



ดัชนีราคาส่งออกปรับตัวสูงขึ้นทุกหมวดสินค้า ประกอบด้วย หมวดสินค้าแร่และเชื้อเพลิง สูงขึ้นร้อยละ 42.3 ได้แก่ น้ำมันสำเร็จรูป และน้ำมันดิบ ตามความต้องการใช้น้ำมันที่เพิ่มขึ้น และฐานราคาน้ำมันเฉลี่ยที่ต่ำกว่าในช่วงก่อนหน้า **หมวดสินค้าอุตสาหกรรมการเกษตร สูงขึ้นร้อยละ 5.3** ได้แก่ อาหารทะเลกระป๋องและแปรรูป ไช้มันและน้ำมันจากพืชและสัตว์ อาหารสัตว์เลี้ยง ปรับตัวสูงขึ้นตามต้นทุนวัตถุดิบและผลกระทบจากค่าระวางเรือที่สูงขึ้น รวมถึงความต้องการบริโภคที่เพิ่มขึ้นอย่างต่อเนื่อง และน้ำตาลทรายจากปริมาณผลผลิตที่ลดลงในช่วงก่อนหน้า และความต้องการบริโภคสินค้าที่เพิ่มขึ้น **หมวดสินค้าอุตสาหกรรม สูงขึ้นร้อยละ 2.4** ได้แก่ เครื่องอิเล็กทรอนิกส์ โดยเฉพาะเครื่องคอมพิวเตอร์ อุปกรณ์และส่วนประกอบ รถยนต์ อุปกรณ์และส่วนประกอบ และผลิตภัณฑ์ยาง ตามความต้องการของประเทศคู่ค้าที่ฟื้นตัว รวมถึงมีตพลาสติก เคมีภัณฑ์ และเหล็ก ซึ่งเป็นสินค้าที่เกี่ยวข้องกับราคาน้ำมันที่สูงขึ้น และ**หมวดสินค้าเกษตรกรรม สูงขึ้นร้อยละ 0.3** ได้แก่ ผลิตภัณฑ์มันสำปะหลัง ยางพารา ผลไม้สดแช่เย็น แช่แข็ง และแห้ง และไก่สดแช่เย็น แช่แข็ง และแปรรูป ราคาสูงขึ้นตามความต้องการบริโภค และใช้ในอุตสาหกรรมที่เกี่ยวข้อง โดยเฉพาะในตลาดจีนเป็นสำคัญ และตามราคาวัตถุดิบอาหารสัตว์ที่สูงขึ้น



ตารางแสดงดัชนีราคาส่งออกและอัตราการเปลี่ยนแปลงเดือนกุมภาพันธ์ 2565

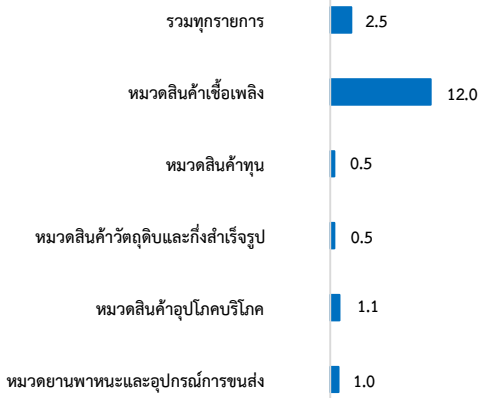
ปี 2555 = 100 (รูปีเงินดอลลาร์สหรัฐ)

หมวด	สัดส่วน น้ำหนัก ก.พ. 65	เดือนกุมภาพันธ์ 2565					เดือนมกราคม 2565			
		ดัชนี		อัตราการเปลี่ยนแปลง			ดัชนี		อัตราการเปลี่ยนแปลง	
		ก.พ. 65	ก.พ.64	M/M	Y/Y	A/A	ม.ค. 65	M/M	Y/Y	A/A
ดัชนีราคาส่งออก	100.00	106.4	102.5	0.9	3.8	3.7	105.5	0.8	3.5	3.5
สินค้าเกษตรกรรม	9.72	110.8	110.2	1.7	0.5	0.3	108.9	1.3	0.0	0.0
สินค้ากสิกรรม	7.64	104.1	104.5	2.0	-0.4	-0.7	102.1	1.6	-0.9	-0.9
สินค้าประมง	0.63	122.1	117.9	1.8	3.6	3.1	120.0	0.2	2.5	2.5
ปศุสัตว์	1.45	142.1	139.7	0.1	1.7	2.1	142.0	0.2	2.5	2.5
สินค้าอุตสาหกรรมเกษตร	7.09	118.5	112.9	0.7	5.0	5.3	117.7	0.8	5.6	5.6
อาหารทะเลกระป๋องและแปรรูป	1.28	138.4	128.2	0.7	8.0	7.6	137.5	0.6	7.3	7.3
น้ำตาลทรายและกากน้ำตาล	0.56	110.7	105.3	-1.0	5.1	8.7	111.8	0.0	12.4	12.4
ผลไม้กระป๋องและแปรรูป	0.67	124.5	122.2	-0.2	1.9	2.1	124.8	-0.1	2.3	2.3
ผลิตภัณฑ์ข้าวสาลีและอาหารสำเร็จรูปอื่น	0.86	110.4	109.6	0.5	0.7	0.7	109.8	0.2	0.7	0.7
สินค้าอุตสาหกรรม	78.76	106.1	103.5	0.4	2.5	2.4	105.7	0.4	2.3	2.3
สิ่งทอ	2.40	108.2	105.3	0.7	2.8	2.4	107.4	0.8	2.0	2.0
อัญมณีและเครื่องประดับ	3.70	101.1	100.2	0.0	0.9	0.7	101.1	1.2	0.5	0.5
เครื่องใช้ไฟฟ้า	10.27	106.9	106.5	-0.1	0.4	0.5	107.0	0.5	0.5	0.5
เครื่องอิเล็กทรอนิกส์	15.64	108.9	106.0	0.3	2.7	2.8	108.6	0.2	2.8	2.8
เหล็ก เหล็กกล้าและผลิตภัณฑ์	2.50	112.7	106.0	0.6	6.3	5.8	112.0	0.9	5.4	5.4
เม็ดพลาสติก	4.20	103.3	97.6	1.5	5.8	5.8	101.8	1.4	5.7	5.7
ผลิตภัณฑ์พลาสติก	1.63	110.0	106.1	0.6	3.7	3.7	109.3	-0.1	3.6	3.6
เคมีภัณฑ์	3.60	113.3	108.3	0.3	4.6	4.9	113.0	0.9	5.2	5.2
ผลิตภัณฑ์ยาง	5.31	106.0	98.7	1.0	7.4	7.1	104.9	0.5	6.7	6.7
ยานพาหนะ อุปกรณ์และส่วนประกอบ	13.86	104.5	101.7	0.1	2.8	3.0	104.4	-0.1	3.1	3.1
สินค้าแร่และเชื้อเพลิง	4.42	103.8	72.2	9.0	43.8	42.3	95.2	8.6	41.0	41.0
น้ำมันดิบ	0.18	43.8	31.5	3.1	39.0	44.0	42.5	10.7	49.1	49.1
น้ำมันสำเร็จรูป	3.87	109.1	73.4	10.0	48.6	47.2	99.2	9.3	45.5	45.5

Concept 1. ดัชนีราคาส่งออกของประเทศ แสดงถึงการเปลี่ยนแปลงของระดับราคาสินค้าส่งออกในรูปของดัชนี โดยใช้วิธีการเปลี่ยนแปลงของราคาส่งออกที่ผู้ส่งออกในประเทศไทยได้ส่งออกไปต่างประเทศ ทั้งนี้ ราคาส่งออกที่สำรวจเป็นราคา F.O.B. (Free On Board) ครอบคลุม 4 หมวดสินค้า ได้แก่ หมวดสินค้าเกษตรกรรม หมวดสินค้าอุตสาหกรรมเกษตร หมวดสินค้าอุตสาหกรรม และหมวดสินค้าแร่และเชื้อเพลิง มีจำนวนรายการสินค้าทั้งหมด 670 รายการ

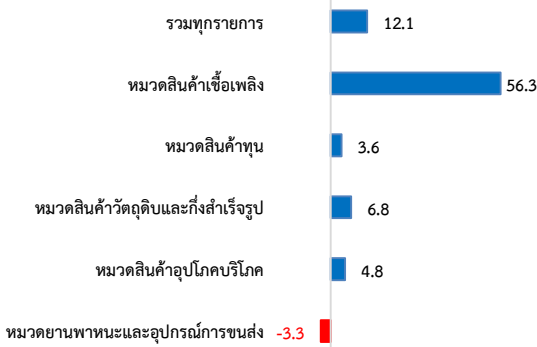
2. อัตราการค้า (Term of Trade) เป็นเกณฑ์วัดความได้เปรียบเสียเปรียบทางด้านราคาของประเทศ พิจารณาจากอัตราส่วนระหว่างดัชนีราคาส่งออกกับดัชนีราคานำเข้า

1. เทียบกับเดือนมกราคม 2565 (MoM) สูงขึ้นร้อยละ 2.5 โดยมีการเปลี่ยนแปลง ดังนี้



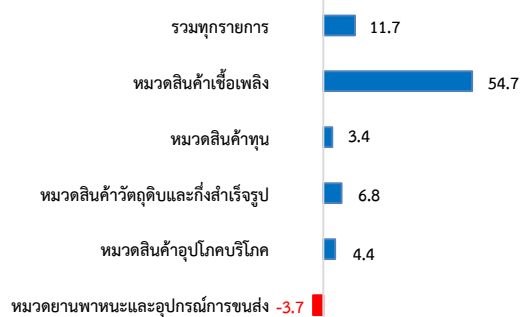
หมวดสินค้าที่ดัชนีราคานำเข้าปรับตัวสูงขึ้นทุกหมวดสินค้า ประกอบด้วย หมวดสินค้าเชื้อเพลิง สูงขึ้นร้อยละ 12.0 ได้แก่ น้ำมันดิบ และน้ำมันสำเร็จรูป เนื่องจากความกังวลจากสถานการณ์ความตึงเครียดระหว่างรัสเซียและยูเครน ประกอบกับการฟื้นตัวของเศรษฐกิจโลกอย่างต่อเนื่อง ขณะที่ก๊าซธรรมชาติปิโตรเลียม ผลจากราคาน้ำมันดิบในตลาดโลกปรับตัวสูงขึ้นอย่างต่อเนื่อง **หมวดสินค้าอุปโภคบริโภค สูงขึ้นร้อยละ 1.1** ได้แก่ เครื่องใช้ไฟฟ้าในบ้าน โดยเฉพาะเครื่องมือสื่อสารที่เป็นผลิตภัณฑ์ใหม่เข้าสู่ตลาดอย่างต่อเนื่อง รวมถึง ความต้องการในตลาดโลกที่เพิ่มมากขึ้น เครื่องใช้และเครื่องตกแต่งภายในบ้านเรือน และเครื่องใช้เบ็ดเตล็ด จากความต้องการใช้ในชีวิตประจำวันที่เพิ่มสูงขึ้น เมื่อสัปดาห์สำหรับการบริโภค จากความต้องการบริโภคที่เพิ่มขึ้น **หมวดยานพาหนะและอุปกรณ์การขนส่ง สูงขึ้นร้อยละ 1.0** ได้แก่ ส่วนประกอบและอุปกรณ์ยานยนต์ และรถยนต์นั่ง ผลจากสถานการณ์การแพร่ระบาดของไวรัสโควิด-19 เริ่มมีทิศทางดีขึ้น ประกอบกับปัญหาขาดแคลนแรงงานบรรเทาลง และปัญหาขาดแคลนชิปที่เริ่มคลี่คลาย **หมวดสินค้าทุน สูงขึ้นร้อยละ 0.5** ได้แก่ เครื่องจักรกลและส่วนประกอบ เครื่องจักรไฟฟ้าและส่วนประกอบ ผลิตภัณฑ์โลหะ จากความต้องการลงทุนเครื่องจักรที่เพิ่มขึ้น เครื่องคอมพิวเตอร์ อุปกรณ์และส่วนประกอบ ตามความต้องการที่เพิ่มขึ้นอย่างต่อเนื่อง และ**หมวดสินค้าวัตถุดิบและกึ่งสำเร็จรูป สูงขึ้นร้อยละ 0.5** ได้แก่ ทองคำ ผลจากความต้องการซื้อสินทรัพย์ปลอดภัยและความกังวลต่อความขัดแย้งระหว่างรัสเซียและยูเครน ประกอบกับสินค้าที่เกี่ยวข้องกับราคาน้ำมันดิบที่เพิ่มสูงขึ้น เช่น เคมีภัณฑ์ ส่วนเหล็ก เหล็กกล้าและผลิตภัณฑ์ ผลจากต้นทุนและค่าขนส่งที่เพิ่มสูงขึ้น ประกอบกับความต้องการใช้มีแนวโน้มฟื้นตัวตามเศรษฐกิจโลก

2. เทียบกับเดือนกุมภาพันธ์ 2564 (YoY) สูงขึ้นร้อยละ 12.1 โดยมีการเปลี่ยนแปลง ดังนี้



หมวดสินค้าที่ดัชนีราคานำเข้าปรับตัวสูงขึ้น ประกอบด้วย หมวดสินค้าเชื้อเพลิง สูงขึ้นร้อยละ 56.3 ได้แก่ น้ำมันดิบ ก๊าซธรรมชาติปิโตรเลียม และน้ำมันสำเร็จรูป ตามภาวะราคาน้ำมันดิบในตลาดโลกที่เพิ่มสูงขึ้น **หมวดสินค้าวัตถุดิบและกึ่งสำเร็จรูป สูงขึ้นร้อยละ 6.8** ได้แก่ เคมีภัณฑ์ ตามราคาน้ำมันที่ปรับตัวสูงขึ้น ปุ๋ย ปรับตัวสูงขึ้นตามราคาแม่ปุ๋ยในตลาดโลก เนื่องจากจีนจำกัดการส่งออกส่งผลให้วัตถุดิบหรือแม่ปุ๋ยในตลาดโลกขาดแคลน ประกอบกับต้นทุนวัตถุดิบและค่าขนส่งเพิ่มสูงขึ้น **หมวดสินค้าอุปโภคบริโภค สูงขึ้นร้อยละ 4.8** ได้แก่ เครื่องใช้ไฟฟ้าในบ้าน โดยเฉพาะเครื่องมือสื่อสารที่มีผลิตภัณฑ์ใหม่เข้าสู่ตลาดอย่างต่อเนื่อง ซึ่งมีเทคโนโลยีที่สูงขึ้น นมและผลิตภัณฑ์นม และเนื้อสัตว์สำหรับการบริโภค ผลจากความต้องการในการบริโภคเพิ่มขึ้น และ**หมวดสินค้าทุน สูงขึ้นร้อยละ 3.6** ได้แก่ เครื่องจักรไฟฟ้าและส่วนประกอบ ผลิตภัณฑ์โลหะ และเครื่องจักรกลและส่วนประกอบ จากต้นทุนการผลิตและความต้องการในการลงทุนที่เพิ่มขึ้นอย่างต่อเนื่อง เครื่องคอมพิวเตอร์ อุปกรณ์และส่วนประกอบ จากต้นทุนการใช้เทคโนโลยีสมัยใหม่ และเป็นสินค้าที่เกี่ยวข้องกับการทำงานที่บ้าน ประกอบกับภาวะขาดแคลนเซมิคอนดักเตอร์ คาดว่าจะเริ่มฟื้นตัวในช่วงครึ่งหลังของปี 2565 ขณะที่**หมวดยานพาหนะและอุปกรณ์การขนส่ง ลดลงร้อยละ 3.3** ได้แก่ ส่วนประกอบและอุปกรณ์ยานยนต์ และรถยนต์นั่ง

3. เฉลี่ย ม.ค.-ก.พ. ปี 2565 เทียบกับปี 2564 (AoA) สูงขึ้นร้อยละ 11.7 โดยมีการเปลี่ยนแปลง ดังนี้



หมวดสินค้าที่ดัชนีราคานำเข้าปรับตัวสูงขึ้น ประกอบด้วย หมวดสินค้าเชื้อเพลิง สูงขึ้นร้อยละ 54.7 ได้แก่ น้ำมันดิบ ก๊าซธรรมชาติปิโตรเลียม และน้ำมันสำเร็จรูป เป็นผลจากเศรษฐกิจโลกปรับตัวดีขึ้น **หมวดสินค้าวัตถุดิบและกึ่งสำเร็จรูป สูงขึ้นร้อยละ 6.8** ได้แก่ เคมีภัณฑ์ ตามราคาน้ำมันดิบที่ปรับตัวสูงขึ้น ส่วนเหล็ก เหล็กกล้าและผลิตภัณฑ์ ตามความต้องการที่เพิ่มสูงขึ้น และปุ๋ย ปรับตัวสูงขึ้นจากต้นทุนวัตถุดิบและค่าขนส่งที่ปรับตัวสูงขึ้น และมีการจำกัดปริมาณการส่งออกของประเทศจีนและรัสเซีย **หมวดสินค้าอุปโภคบริโภค สูงขึ้นร้อยละ 4.4** ได้แก่ เครื่องใช้ไฟฟ้าในบ้าน โดยเฉพาะเครื่องมือสื่อสาร มีการใช้เทคโนโลยีที่สูงขึ้น นมและผลิตภัณฑ์นม และผัก ผลไม้และของปรุงแต่งที่ทำจากผัก ผลไม้ ผลจากต้นทุนวัตถุดิบที่ปรับตัวเพิ่มขึ้น และ**หมวดสินค้าทุน สูงขึ้นร้อยละ 3.4** ได้แก่ เครื่องคอมพิวเตอร์ เนื่องจากเป็นสินค้าที่มีความต้องการสูง และเป็นสินค้าเทคโนโลยีใหม่ เครื่องจักรไฟฟ้าและส่วนประกอบ ผลิตภัณฑ์โลหะ ผลจากต้นทุนการผลิตที่เพิ่มขึ้น นอกจากนี้ เครื่องมือ เครื่องใช้ทางวิทยาศาสตร์ การแพทย์ การทดสอบราคาปรับตัวสูงขึ้นตามความต้องการใช้ที่เพิ่มสูงขึ้นจากสถานการณ์การแพร่ระบาดของโควิด-19 ขณะที่**หมวดยานพาหนะและอุปกรณ์การขนส่ง ลดลงร้อยละ 3.7** ได้แก่ ส่วนประกอบและอุปกรณ์ยานยนต์ และรถยนต์นั่ง



ตารางแสดงดัชนีราคานำเข้าและอัตราการเปลี่ยนแปลงเดือนกุมภาพันธ์ 2565

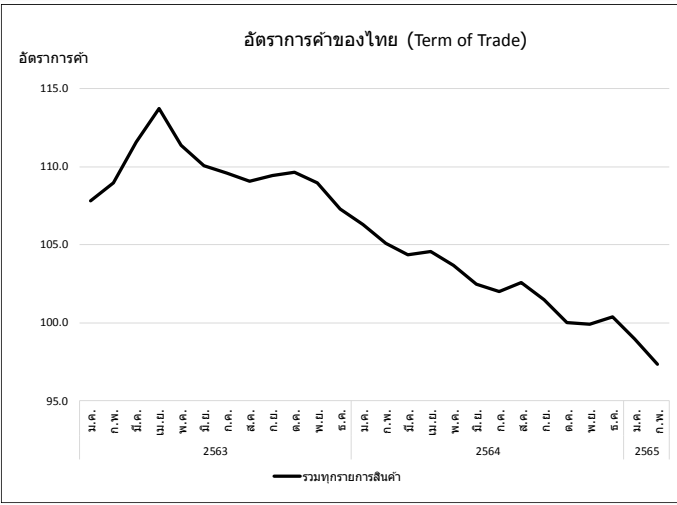
ปี 2555 = 100 (รูปีเงินดอลลาร์สหรัฐ)

หมวด	สัดส่วน น้ำหนัก	เดือนกุมภาพันธ์ 2565					เดือนมกราคม 2565			
		ดัชนี		อัตราการเปลี่ยนแปลง			ดัชนี		อัตราการเปลี่ยนแปลง	
		ก.พ. 65	ก.พ. 64	M/M	Y/Y	A/A	ม.ค. 65	M/M	Y/Y	A/A
ดัชนีราคานำเข้า	100.00	109.3	97.5	2.5	12.1	11.7	106.6	2.2	11.3	11.3
สินค้าเชื้อเพลิง	17.81	117.2	75.0	12.0	56.3	54.7	104.6	11.3	52.9	52.9
น้ำมันดิบ	11.26	114.1	71.6	14.4	59.4	57.7	99.7	13.6	56.0	56.0
น้ำมันสำเร็จรูป	2.23	164.5	112.9	9.4	45.7	47.2	150.4	5.4	48.9	48.9
ก๊าซธรรมชาติปิโตรเลียม	2.41	94.9	61.5	5.3	54.3	53.1	90.1	7.9	51.9	51.9
สินค้านำเข้า	23.66	110.4	106.6	0.5	3.6	3.4	109.8	0.6	3.2	3.2
ผลิตภัณฑ์โลหะ	1.77	120.8	111.2	1.5	8.6	8.4	119.0	1.9	8.2	8.2
เครื่องจักรกลและส่วนประกอบ	7.53	106.4	105.2	0.8	1.1	0.9	105.6	0.0	0.7	0.7
เครื่องจักรไฟฟ้าและส่วนประกอบ	6.96	108.5	105.0	0.8	3.3	2.9	107.6	0.4	2.4	2.4
เครื่องคอมพิวเตอร์ อุปกรณ์และส่วนประกอบ	3.71	113.0	107.0	0.2	5.6	5.5	112.8	1.9	5.4	5.4
เครื่องมือ เครื่องใช้ทางวิทยาศาสตร์ การแพทย์ฯ	1.69	124.1	113.0	-0.2	9.8	10.3	124.3	0.6	10.8	10.8
สินค้าวัตถุดิบและกึ่งสำเร็จรูป	42.01	109.9	102.9	0.5	6.8	6.8	109.3	0.8	6.8	6.8
สัตว์น้ำสด แช่เย็น แช่แข็ง แปรรูปและกึ่งสำเร็จรูป	1.02	141.2	129.8	-0.5	8.8	9.2	141.9	0.3	9.5	9.5
พืชและผลิตภัณฑ์จากพืช	3.29	111.1	102.7	0.3	8.2	8.7	110.8	0.7	9.3	9.3
เคมีภัณฑ์	7.47	100.5	94.2	0.7	6.7	6.7	99.8	0.6	6.7	6.7
ผลิตภัณฑ์ทำจากพลาสติก	1.83	104.6	102.6	0.3	1.9	1.9	104.3	0.1	1.7	1.7
เครื่องเพชรพลอย อัญมณี เงินแท่งและทองคำ	4.36	115.3	111.4	1.7	3.5	1.8	113.4	1.3	0.1	0.1
เหล็ก เหล็กกล้าและผลิตภัณฑ์	5.93	101.1	93.5	0.5	8.1	8.1	100.6	0.6	8.1	8.1
สินแร่โลหะอื่น ๆ เศษโลหะและผลิตภัณฑ์	4.75	117.6	104.2	1.1	12.9	13.3	116.3	1.4	13.6	13.6
ปุ๋ย และยากำจัดศัตรูพืชและสัตว์	1.10	99.9	74.8	-2.3	33.6	41.2	102.2	0.5	49.4	49.4
อุปกรณ์ ส่วนประกอบเครื่องใช้ไฟฟ้าและอิเล็กทรอนิกส์	7.31	114.8	112.3	0.3	2.2	2.1	114.4	0.8	2.1	2.1
สินค้าอุปโภคบริโภค	11.33	112.3	107.2	1.1	4.8	4.4	111.1	0.2	4.1	4.1
ผัก ผลไม้และของปรุงแต่งที่ทำจากผัก ผลไม้	0.93	108.4	105.5	-0.3	2.7	3.1	108.7	0.1	3.4	3.4
ผลิตภัณฑ์เวชกรรมและเภสัชกรรม	1.70	100.7	99.3	0.6	1.4	1.2	100.1	0.0	1.1	1.1
เครื่องใช้เบ็ดเตล็ด	0.74	110.0	105.7	1.0	4.1	4.0	108.9	0.4	3.9	3.9
เครื่องใช้ไฟฟ้าในบ้าน	3.26	116.7	107.5	1.2	8.6	7.7	115.3	0.3	6.9	6.9
ยานพาหนะและอุปกรณ์การขนส่ง	5.20	94.4	97.6	1.0	-3.3	-3.7	93.5	-0.2	-4.1	-4.1
รถยนต์นั่ง	0.38	109.2	111.4	0.9	-2	-2.2	108.2	-1.0	-2.5	-2.5
รถยนต์โดยสารและรถบรรทุก	0.15	108.4	108.1	0.9	0.3	-0.1	107.4	-0.3	-0.5	-0.5
ส่วนประกอบและอุปกรณ์ยานยนต์	4.07	90.8	94.7	0.9	-4.1	-4.5	90.0	-0.2	-4.9	-4.9

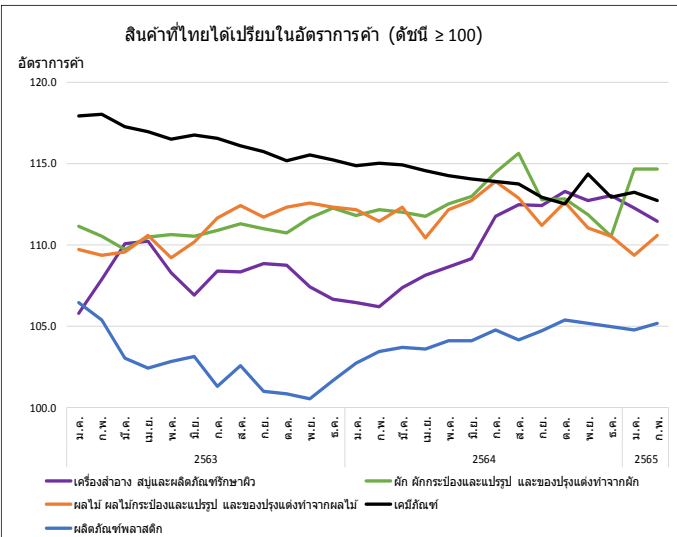
Concept 1. ดัชนีราคานำเข้าของประเทศ แสดงถึงการเปลี่ยนแปลงของระดับราคาสินค้านำเข้าที่ผู้นำเข้าในประเทศไทยได้จ่ายไปเพื่อนำเข้าสินค้าจากต่างประเทศ ทั้งนี้ ราคานำเข้าที่สำรวจเป็นราคา CIF. (Cost, Insurance และ Freight) ครอบคลุม 5 หมวดสินค้า ได้แก่ หมวดสินค้าเชื้อเพลิง หมวดสินค้านำเข้า หมวดสินค้าวัตถุดิบ และกึ่งสำเร็จรูป หมวดสินค้าอุปโภคบริโภค และหมวดยานพาหนะและอุปกรณ์การขนส่ง มีจำนวนรายการสินค้าทั้งหมด 730 รายการ

2. อัตราการค้า (Term of Trade) เป็นคณิตศาสตร์ที่เปรียบเทียบระดับราคาสินค้าของประเทศไทยจากอัตราส่วนระหว่าง ดัชนีราคาส่งออกกับดัชนีราคานำเข้า

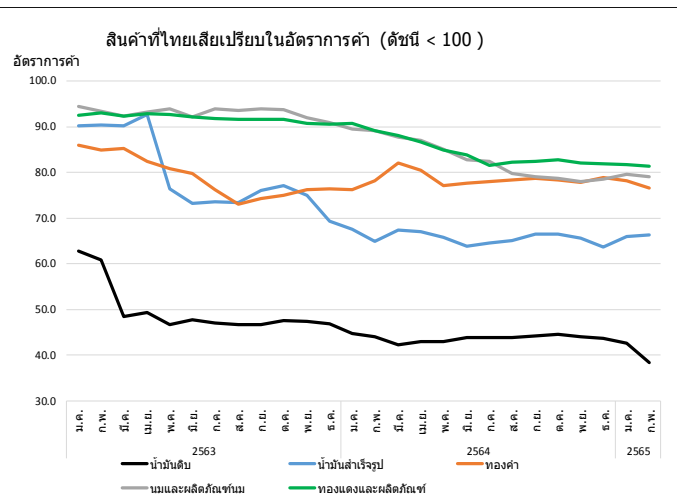
อัตราการค่าของไทย ในเดือนกุมภาพันธ์ 2565 เท่ากับ 97.3 (เดือนมกราคม 2565 เท่ากับ 99.0) ลดลงต่ำกว่าระดับ 100 เป็นเดือนที่ 2 ติดต่อกัน เมื่อเทียบกับเดือนก่อนหน้า แสดงถึง อัตราการค่าของไทยเริ่มมีความเสียเปรียบเชิงโครงสร้างราคาระหว่างประเทศ เนื่องจากราคาส่งออกที่เสนอขายต่ำกว่าราคานำเข้าที่ซื้อเข้ามา



อัตราการค่าของไทย ในเดือนกุมภาพันธ์ 2565 เท่ากับ 97.3 (เดือนมกราคม 2565 เท่ากับ 99.0) อัตราการค่าอยู่ในระดับต่ำกว่า 100 เป็นเดือนที่ 2 ติดต่อกัน เมื่อเทียบกับเดือนก่อนหน้า สะท้อนถึงไทยเริ่มมีความเสียเปรียบเชิงโครงสร้างราคาระหว่างประเทศ เนื่องจากระดับราคานำเข้าสูงกว่าราคาส่งออก ปัจจัยหลักเป็นผลจากราคาน้ำมันในตลาดโลกที่เร่งตัวสูงขึ้นมาก ส่งผลให้ราคานำเข้า (ซึ่งมีสัดส่วนน้ำมันมากกว่าส่งออก) สูงขึ้นในอัตราที่มากกว่าการสูงขึ้นของราคาส่งออก รวมถึงทำให้สินค้าโภคภัณฑ์ที่เกี่ยวข้องกับราคาน้ำมันปรับสูงขึ้นตาม และสะท้อนไปยังต้นทุนวัตถุดิบเพื่อใช้ในการผลิตปรับตัวสูงขึ้น ด้วยเหตุนี้ หากราคาน้ำมันในตลาดโลกปรับตัวสูงขึ้น จะเป็นข้อจำกัดต่อการปรับตัวสูงขึ้นของอัตราการค่าไทยในระยะต่อไป

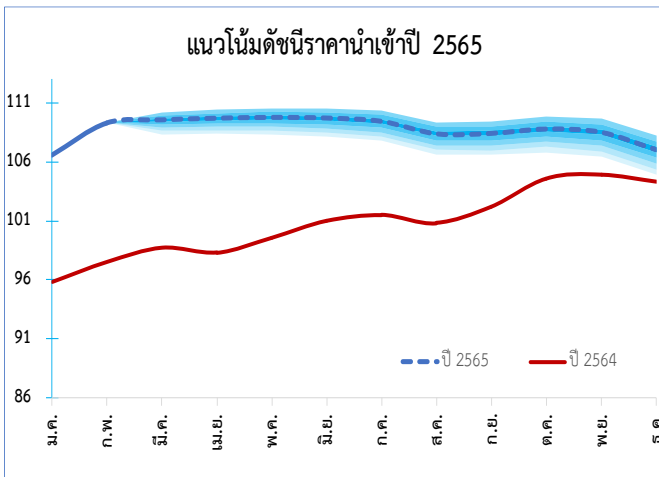
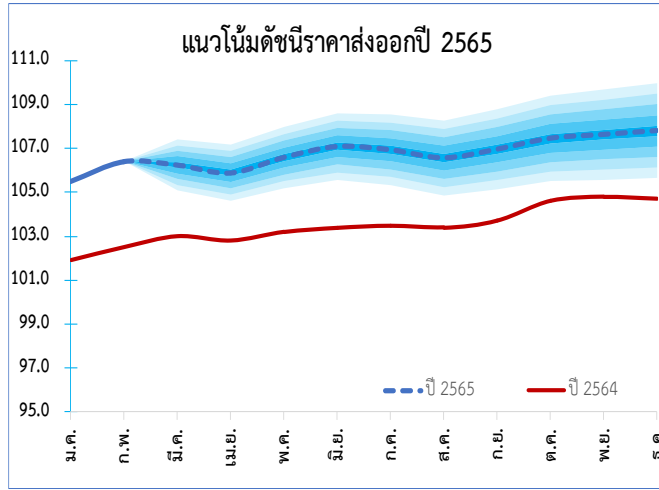


สำหรับกลุ่มสินค้าที่ราคาส่งออกยังคงเพิ่มขึ้นในอัตราที่สูงกว่าราคานำเข้า (ได้เปรียบในอัตราการค่า) ประกอบด้วย กลุ่มสินค้าที่ใช้วัตถุดิบชั้นกลางจากต่างประเทศในการผลิต เช่น เคมีภัณฑ์ เครื่องสำอาง สบู่และผลิตภัณฑ์รักษาผิว ผลิตภัณฑ์พลาสติก เม็ดพลาสติก เครื่องคอมพิวเตอร์ อุปกรณ์และส่วนประกอบ และเครื่องจักรกลและส่วนประกอบ และกลุ่มสินค้าชั้นกลางที่ใช้วัตถุดิบภายในประเทศในการผลิต เช่น ผัก ผักกระป๋องและแปรรูป และของปรุงแต่งทำจากผัก ผลไม้ ผลไม้กระป๋องและแปรรูป และของปรุงแต่งทำจากผลไม้ และของปรุงแต่งทำจากผลไม้ และผลิตภัณฑ์ทำจากข้าวและแป้ง เป็นต้น



ขณะที่กลุ่มสินค้าที่ราคานำเข้าสูงกว่าราคาส่งออก (เสียเปรียบในอัตราการค่า) ได้แก่ น้ำมันดิบ น้ำมันสำเร็จรูป ทองคำ นมและผลิตภัณฑ์นม และทองแดงและผลิตภัณฑ์ นอกจากนี้ ยังมีสินค้าอื่น ๆ ที่ราคานำเข้าสูงกว่าราคาส่งออก อาทิ อัญมณีและเครื่องประดับ เครื่องใช้ไฟฟ้า แผงวงจรไฟฟ้า กระดาษและผลิตภัณฑ์กระดาษ และสิ่งทอและเสื้อผ้า เป็นต้น

แนวโน้มดัชนีราคาส่งออกและนำเข้าในช่วงที่เหลือของปี 2565 คาดว่าจะได้รับผลกระทบอย่างมีนัยสำคัญจากสถานการณ์ความขัดแย้งระหว่างรัสเซียและยูเครน



แนวโน้มดัชนีราคาส่งออกและนำเข้าในช่วงที่เหลือของปี 2565 คาดว่าจะได้รับผลกระทบอย่างมีนัยสำคัญจากสถานการณ์ความขัดแย้งระหว่างรัสเซียและยูเครน ซึ่งส่งผลให้มีความไม่แน่นอนในตลาดสินค้าโภคภัณฑ์ที่สำคัญของโลก ทั้ง ผลกระทบทางตรง เนื่องจากสินค้าที่รัสเซียและยูเครนเป็นผู้ผลิตสำคัญมีแนวโน้มปรับตัวสูงขึ้นมาก เช่น ก๊าซธรรมชาติ น้ำมันดิบ ปุ๋ย ข้าวสาลี เหล็ก และนิกเกิล เป็นต้น ขณะที่ ผลกระทบทางอ้อม เนื่องจากมาตรการคว่ำบาตรต่อรัสเซียจากประเทศมหาอำนาจทางเศรษฐกิจสำคัญของโลก รวมทั้งผลกระทบจากการตอบโต้มาตรการคว่ำบาตรของรัสเซีย โดยเฉพาะการจำกัดการส่งออกสินค้าบางชนิด ซึ่งจะเป็นผลกระทบวงกว้างที่ส่งผลกระทบต่อราคาสินค้าและต้นทุนการผลิต เช่น

- (1) สินค้าที่เกี่ยวข้องกับราคาน้ำมันและพืชพลังงานทดแทนมีแนวโน้มปรับตัวสูงขึ้น
- (2) สินค้าที่ใช้ทดแทนข้าวสาลีมีแนวโน้มปรับตัวสูงขึ้น
- (3) สินค้าทางการเกษตรมีแนวโน้มปรับตัวสูงขึ้น จากต้นทุนปุ๋ยที่เพิ่มขึ้น
- (4) สินค้าที่ใช้เหล็กและนิกเกิลเป็นวัตถุดิบในการผลิตมีแนวโน้มปรับตัวสูงขึ้น
- (5) ต้นทุนการขนส่งระหว่างประเทศมีแนวโน้มปรับตัวสูงขึ้นจากการดำเนินมาตรการปิดน่านฟ้าของทั้ง 2 ฝ่าย ทำให้การเดินทางอากาศมีต้นทุนระยะเวลาและต้นทุนทางการเงินเพิ่มขึ้น

นอกจากผลกระทบระยะสั้นที่เกิดขึ้นอย่างรวดเร็ว ส่งผลให้ราคาสินค้าโภคภัณฑ์และต้นทุนการผลิตสูงขึ้นแล้ว ในระยะยาวคาดว่าดัชนีราคาส่งออกและดัชนีราคานำเข้า จะได้รับผลจากมาตรการคว่ำบาตรของทั้ง 2 ฝ่าย ที่มีการดำเนินการตอบโต้ต่อเนื่อง อันจะนำไปสู่ภาวะเบียด ขอบบังคับ หรือข้อจำกัดใหม่ระหว่างประเทศ ทำให้มีการเปลี่ยนแปลงภูมิทัศน์ของความร่วมมือ การค้า และการลงทุนระหว่างประเทศครั้งสำคัญของโลกอีกครั้ง และส่งผลกระทบต่อราคาสินค้าและต้นทุนการผลิตในระยะกลางและระยะยาวต่อไป