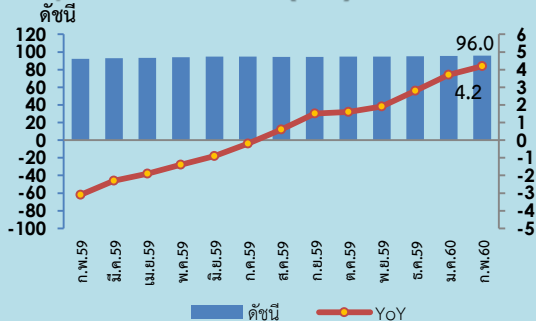


Export Price Index (XPI)

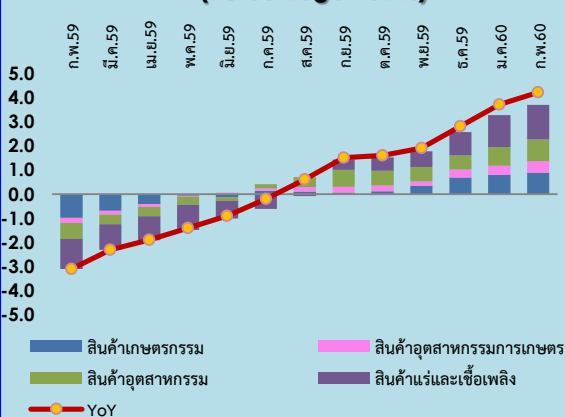
27 มีนาคม 2560



Highlights

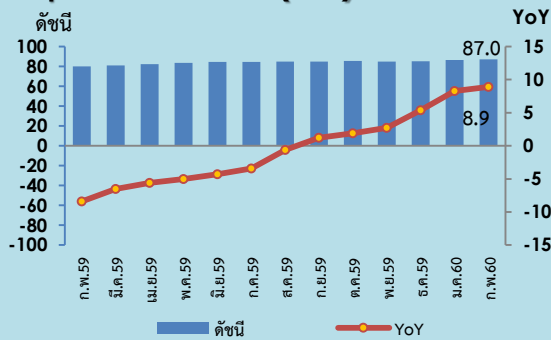
ดัชนีราคาส่งออก เดือนกุมภาพันธ์ 2560 เทียบกับเดือนกุมภาพันธ์ 2559 สูงขึ้นร้อยละ 4.2 (YoY) เป็นการปรับตัวสูงขึ้นต่อเนื่องทุกหมวดสินค้า ได้แก่ หมวดสินค้าแร่และเชื้อเพลิง สินค้าเกษตรกรรม สินค้าอุตสาหกรรม และ สินค้าอุตสาหกรรมการเกษตร เนื่องจากสถานการณ์เศรษฐกิจและการค้าโลกปรับตัวดีขึ้น ส่งผลให้มีความต้องการจากตลาดต่างประเทศอย่างต่อเนื่อง

องค์ประกอบของการเปลี่ยนแปลงดัชนีราคาส่งออก (Percentage Points)

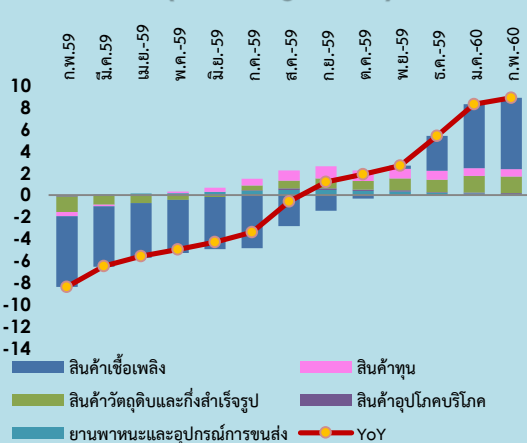


ดัชนีราคานำเข้า เดือนกุมภาพันธ์ 2560 เทียบกับเดือนกุมภาพันธ์ 2559 ปรับสูงขึ้นร้อยละ 8.9 (YoY) โดยเป็นการปรับสูงขึ้นทุกหมวดสินค้า ได้แก่ หมวดสินค้าเชื้อเพลิง หมวดสินค้าวัตถุดิบและกึ่งสำเร็จรูป หมวดสินค้าทุน หมวดยานพาหนะและอุปกรณ์การขนส่ง และหมวดสินค้าอุปโภคบริโภค ทั้งนี้ราคาสินค้านำเข้าสำคัญที่ปรับสูงขึ้น อาทิ น้ำมันดิบ เหล็ก เหล็กกล้าและผลิตภัณฑ์ เนื่องจากปัญหาอุปทานส่วนเกินในตลาดโลกเริ่มคลี่คลาย

Import Price Index (MPI)



องค์ประกอบของการเปลี่ยนแปลงดัชนีราคานำเข้า (Percentage Points)



ดัชนีราคาส่งออก เดือนกุมภาพันธ์ 2560 มีค่าเท่ากับ 96.0 เทียบกับเดือนกุมภาพันธ์ 2559 (ปี 2555=100) สูงขึ้นร้อยละ 4.2 (YoY) เป็นการปรับสูงขึ้นทุกหมวดสินค้า ได้แก่ หมวดสินค้าแร่และเชื้อเพลิง สูงขึ้นจากราคาน้ำมันสำเร็จรูปเป็นหลัก ตามแนวโน้มราคาน้ำมันดิบตลาดโลกที่ปรับตัวสูงขึ้น หมวดสินค้าเกษตรกรรม สูงขึ้นจากราคายางพารา กุ้งสดแช่เย็น แช่แข็ง ไก่สดแช่เย็น แช่แข็ง ผลไม้สดแช่เย็น แช่แข็งและแห้ง เนื่องจากปริมาณผลผลิตออกสู่ตลาดลดลง หมวดสินค้าอุตสาหกรรม ได้แก่ เคมีภัณฑ์ เม็ดพลาสติก ผลิตภัณฑ์พลาสติก ผลิตภัณฑ์ยาง เนื่องจากเป็นสินค้าที่เกี่ยวข้องกับราคาน้ำมันที่ปรับสูงขึ้นสำหรับราคาทองคำสูงขึ้น เนื่องจากได้รับแรงหนุนจากเงินเหรียญสหรัฐฯอ่อนค่าลง และเหล็ก เหล็กกล้าและผลิตภัณฑ์สูงขึ้นตามราคาเหล็กตลาดโลกที่ปรับตัวสูงขึ้น เนื่องจากจีนปรับลดกำลังการผลิต และหมวดสินค้าอุตสาหกรรมการเกษตรสูงขึ้นจากน้ำตาลทรายตามผลผลิตโลกที่ลดลง และอาหารทะเลกระป๋องและแปรรูป เนื่องจากไทยประสบปัญหาขาดแคลนวัตถุดิบประเภทอาหารทะเล

ดัชนีราคานำเข้า เดือนกุมภาพันธ์ 2560 เท่ากับ 87.0 เทียบกับเดือนกุมภาพันธ์ 2559 (ปี 2555=100) ปรับสูงขึ้นร้อยละ 8.9 (YoY) สินค้าสำคัญที่เป็นแรงหนุนให้ดัชนีราคานำเข้าปรับสูงขึ้น ได้แก่ หมวดสินค้าเชื้อเพลิงเป็นหลัก จากน้ำมันดิบและน้ำมันสำเร็จรูป เนื่องจากประเทศผู้ผลิตน้ำมันได้ปรับลดกำลังการผลิตลงตามข้อตกลงอย่างต่อเนื่องเพื่อแก้ไขภาวะอุปทานที่ล้นตลาด หมวดสินค้าวัตถุดิบและกึ่งสำเร็จรูป ได้แก่ ทองคำ เหล็ก เหล็กกล้าและผลิตภัณฑ์ และเคมีภัณฑ์ หมวดสินค้าทุน ได้แก่ เครื่องจักรกล เครื่องจักรไฟฟ้าและส่วนประกอบ หมวดยานพาหนะและอุปกรณ์การขนส่ง ได้แก่ ส่วนประกอบและอุปกรณ์ยานยนต์ และหมวดสินค้าอุปโภคบริโภค ได้แก่ เครื่องใช้ไฟฟ้าในบ้าน เป็นต้น

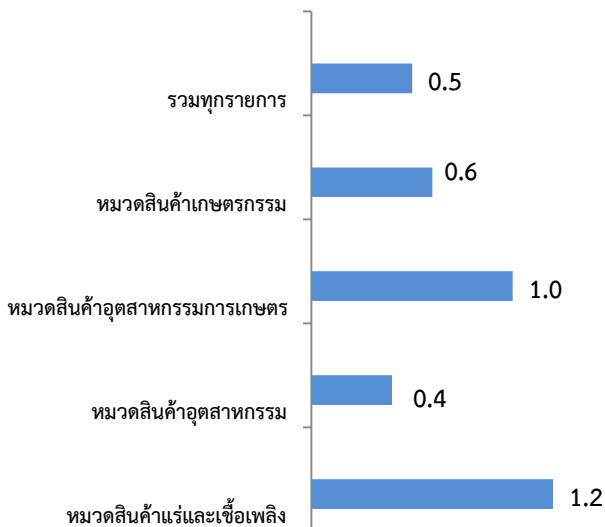
ดัชนีราคาส่งออกของประเทศเดือนกุมภาพันธ์ 2560

ดัชนีราคาส่งออกของประเทศ แสดงถึงการเปลี่ยนแปลงของระดับราคาสินค้าส่งออกในรูปของดัชนี โดยใช้วิธีการเปลี่ยนแปลงของราคาส่งออกที่ผู้ส่งออกในประเทศไทยได้ส่งออกสินค้าไปต่างประเทศ ทั้งนี้ ราคาส่งออกที่สำรวจเป็นราคา F.O.B (Free On Broad) ครอบคลุม 4 หมวดสินค้า ได้แก่ หมวดสินค้าเกษตรกรรม หมวดสินค้าอุตสาหกรรมการเกษตร หมวดสินค้าอุตสาหกรรม และหมวดสินค้าแร่และเชื้อเพลิง มีจำนวนรายการสินค้าทั้งหมด 764 รายการ สรุปได้ดังนี้

1. ดัชนีราคาส่งออกของประเทศเดือนกุมภาพันธ์ 2560 เท่ากับ 96.0 (ปีฐาน 2555 = 100) (เดือนมกราคม 2560 เท่ากับ 95.5) โดยดัชนีราคาส่งออกเดือนกุมภาพันธ์ 2560 ในหมวดสินค้าเกษตรกรรม เท่ากับ 87.9 หมวดสินค้าอุตสาหกรรมการเกษตร เท่ากับ 104.0 หมวดสินค้าอุตสาหกรรม เท่ากับ 99.2 และหมวดสินค้าแร่และเชื้อเพลิง เท่ากับ 65.8

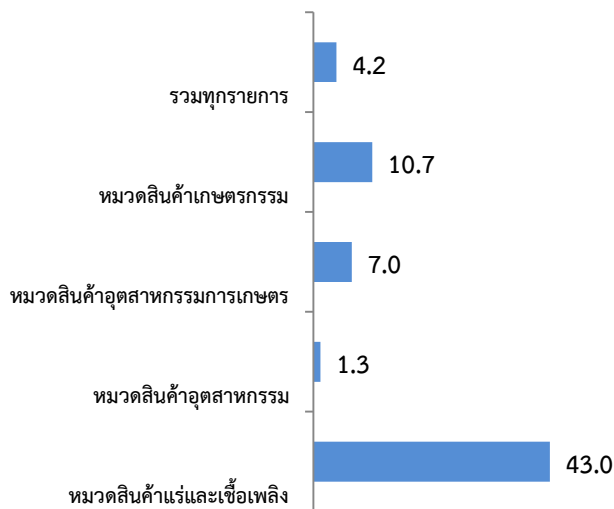
2. การเปลี่ยนแปลงของดัชนีราคาส่งออกของประเทศเดือนกุมภาพันธ์ 2560 เมื่อเทียบกับ

2.1 เทียบกับเดือนมกราคม 2560 (MoM) สูงขึ้นร้อยละ 0.5 โดยมีร้อยละการเปลี่ยนแปลงราคาสินค้าส่งออกจำแนกรายหมวดสินค้า ดังนี้



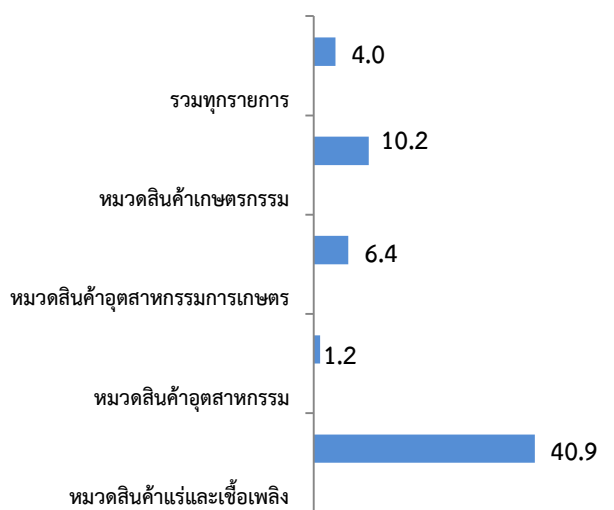
หมวดสินค้าที่ราคาส่งออกปรับตัวสูงขึ้น ประกอบด้วย หมวดสินค้าแร่และเชื้อเพลิง ได้แก่ น้ำมันสำเร็จรูปและน้ำมันดิบ ตามแนวโน้มราคาน้ำมันตลาดโลกที่สูงขึ้น สาเหตุหลักเป็นผลจากการปรับลดปริมาณการผลิตน้ำมันอย่างต่อเนื่องของกลุ่มโอเปคและประเทศผู้ผลิตน้ำมันนอกกลุ่มโอเปค หมวดสินค้าเกษตรกรรม ได้แก่ ยางพารา เนื่องจากปริมาณผลผลิตเข้าสู่ตลาดลดลง ประกอบกับได้รับปัจจัยบวกจากราคาน้ำมันดิบที่ปรับสูงขึ้น นอกจากนี้ กุ้งสดแช่เย็น แช่แข็ง ปลาสดแช่เย็น แช่แข็ง ไก่สดแช่เย็น แช่แข็ง และผลไม้สดแช่เย็นแช่แข็งและแห้ง ราคาปรับตัวสูงขึ้นเนื่องจากอุตสาหกรรมอาหารขยายตัวได้ดี ทำให้ปริมาณผลผลิตไม่เพียงพอกับความต้องการที่เพิ่มมากขึ้น หมวดสินค้าอุตสาหกรรม ได้แก่ เคมีภัณฑ์ เม็ดพลาสติก ผลิตภัณฑ์พลาสติก และผลิตภัณฑ์ยาง เนื่องจากเป็นสินค้าเกี่ยวข้องกับน้ำมันที่ราคาปรับตัวสูงขึ้น นอกจากนี้ ราคาทองคำสูงขึ้นเนื่องจากได้รับปัจจัยบวกจากการอ่อนค่าของเงินเหรียญสหรัฐฯ กอปรกับความกังวลเกี่ยวกับความไม่แน่นอนของนโยบายประธานาธิบดีสหรัฐฯ คนใหม่ ทำให้ทองคำเป็นสินทรัพย์ปลอดภัยที่น่าสนใจ และหมวดสินค้าอุตสาหกรรมการเกษตร ได้แก่ อาหารทะเลกระป๋องและแปรรูป ราคาปรับตัวสูงขึ้นเนื่องจากขาดแคลนวัตถุดิบประเภทอาหารทะเล

2.2 เทียบกับเดือนกุมภาพันธ์ 2559 (YoY) สูงขึ้นร้อยละ 4.2 โดยมีร้อยละการเปลี่ยนแปลงราคาสินค้าส่งออกจำแนกรายหมวดสินค้า ดังนี้



ดัชนีราคาส่งออกปรับสูงขึ้นทุกหมวดสินค้า ประกอบด้วยหมวดสินค้าเกษตรกรรม ได้แก่ ยางพารา ผักและผลไม้สด แช่เย็นแช่แข็งและแห้ง สินค้าประมง (กุ้ง ปลาหมึก ปลา) สินค้าปศุสัตว์ (ไก่) หมวดสินค้าอุตสาหกรรมเกษตร ได้แก่ น้ำตาลทราย อาหารทะเลกระป๋องและแปรรูป ผักและผลไม้กระป๋องและแปรรูป ผลิตภัณฑ์ข้าวสาลีและอาหารสำเร็จรูป อาหารสัตว์เลี้ยง และไขมันและน้ำมันจากพืชและสัตว์ หมวดสินค้าอุตสาหกรรม ได้แก่ เคมีภัณฑ์ เม็ดพลาสติก ผลิตภัณฑ์พลาสติก ผลิตภัณฑ์ยาง เครื่องใช้ไฟฟ้า เครื่องอิเล็กทรอนิกส์ รถยนต์ อุปกรณ์และส่วนประกอบ ทองคำ เหล็ก เหล็กกล้าและผลิตภัณฑ์ สิ่งทอ เป็นต้น และหมวดสินค้าแร่และเชื้อเพลิง จากราคาน้ำมันสำเร็จรูปเป็นหลัก ภาพรวมของราคาสินค้าส่งออกสำคัญที่ปรับสูงขึ้น เป็นผลจากปริมาณผลผลิตที่ลดลง ประกอบกับความต้องการสินค้าที่มีอย่างต่อเนื่อง ส่งผลให้ราคาปรับสูงขึ้น นอกจากนี้ แนวโน้มการปรับขึ้นของราคาน้ำมันเป็นอีกปัจจัยหนึ่งที่ส่งผลให้ราคาส่งออกปรับตัวสูงขึ้น

2.3 เทียบเฉลี่ยกับเดือนมกราคม-กุมภาพันธ์ 2560 (AoA) สูงขึ้นร้อยละ 4.0 โดยมีร้อยละการเปลี่ยนแปลงจำแนกรายหมวดสินค้า ดังนี้



ดัชนีราคาส่งออกปรับสูงขึ้นทุกหมวดสินค้า ประกอบด้วยหมวดสินค้าเกษตรกรรม ได้แก่ ยางพารา กุ้งสดแช่เย็น แช่แข็ง ไก่สดแช่เย็นแช่แข็ง หมวดสินค้าอุตสาหกรรมเกษตร ได้แก่ น้ำตาลทราย อาหารทะเลกระป๋องและแปรรูป ผักและผลไม้กระป๋องและแปรรูป หมวดสินค้าอุตสาหกรรม ได้แก่ เคมีภัณฑ์ เม็ดพลาสติก ทองคำ เครื่องอิเล็กทรอนิกส์ เหล็ก เหล็กกล้าและผลิตภัณฑ์ ผลิตภัณฑ์พลาสติก ผลิตภัณฑ์ยาง รถยนต์ อุปกรณ์และส่วนประกอบ และหมวดสินค้าแร่และเชื้อเพลิง ได้แก่ น้ำมันสำเร็จรูป โดยสาเหตุที่สินค้าส่งออกสำคัญปรับสูงขึ้น ปัจจัยหลักเป็นผลจากปริมาณผลผลิตที่ลดลง ประกอบกับราคาน้ำมันตลาดโลกมีแนวโน้มปรับสูงขึ้น และเศรษฐกิจโลกเริ่มฟื้นตัว ส่งผลให้ความต้องการสินค้าจากต่างประเทศมีอย่างต่อเนื่อง

3. ตารางแสดงดัชนีราคาส่งออกและอัตราการเปลี่ยนแปลง

(รูปเงินเหรียญสหรัฐฯ)

หมวด	สัดส่วน น้ำหนัก ปี 2555	ดัชนี (2555=100)				อัตราการเปลี่ยนแปลง		
		ก.พ.60	ม.ค.60	ก.พ.59	ม.ค.-ก.พ. 60	ก.พ.60/ ม.ค.60	ก.พ.60/ ก.พ.59	ม.ค.-ก.พ.60/ ม.ค.-ก.พ.59
รวมทุกรายการ	100.00	96.0	95.5	92.1	95.8	0.5	4.2	4.0
สินค้าเกษตรกรรม	10.32	87.9	87.4	79.4	87.7	0.6	10.7	10.2
สินค้ากสิกรรม	7.97	82.8	82.3	73.8	82.6	0.6	12.2	11.6
สินค้าประมง	1.23	112.2	111.8	102.6	112.0	0.4	9.4	9.6
ปศุสัตว์	1.12	103.3	102.7	99.5	103.0	0.6	3.8	3.1
สินค้าอุตสาหกรรมเกษตร	7.91	104.0	103.0	97.2	103.5	1.0	7.0	6.4
อาหารทะเลกระป๋องและแปรรูป	2.28	110.7	107.9	100.5	109.3	2.6	10.1	8.5
น้ำตาลทรายและกากน้ำตาล	1.76	104.4	105.2	88.6	104.8	-0.8	17.8	18.2
ผลไม้กระป๋องและแปรรูป	0.67	115.4	116.3	110.6	115.9	-0.8	4.3	4.6
ผลิตภัณฑ์ข้าวสาลีและอาหารสำเร็จรูปอื่น	0.45	98.8	98.0	97.2	98.4	0.8	1.6	1.0
สินค้าอุตสาหกรรม	75.09	99.2	98.8	97.9	99.0	0.4	1.3	1.2
สิ่งทอ	3.15	102.0	101.7	101.7	101.9	0.3	0.3	0.2
อัญมณีและเครื่องประดับ	5.75	90.0	88.8	89.7	89.4	1.4	0.3	0.6
เครื่องใช้ไฟฟ้า	9.93	101.5	100.7	101.2	101.1	0.8	0.3	0.0
เครื่องอิเล็กทรอนิกส์	13.94	100.6	101.1	100.5	100.9	-0.5	0.1	0.4
เหล็ก เหล็กกล้าและผลิตภัณฑ์	3.07	93.7	93.7	93.0	93.7	0.0	0.8	0.8
เม็ดพลาสติก	3.72	96.3	95.0	89.9	95.7	1.4	7.1	6.3
ผลิตภัณฑ์พลาสติก	1.45	100.0	99.4	98.0	99.7	0.6	2.0	1.8
เคมีภัณฑ์	3.71	96.8	94.6	85.6	95.7	2.3	13.1	11.5
ผลิตภัณฑ์ยาง	3.66	96.8	96.7	96.4	96.8	0.1	0.4	0.5
ยานพาหนะ อุปกรณ์และส่วนประกอบ	12.49	102.6	102.6	101.6	102.6	0.0	1.0	0.9
สินค้าแร่และเชื้อเพลิง	6.68	65.8	65.0	46.0	65.4	1.2	43.0	40.9
น้ำมันดิบ	0.72	39.0	38.6	33.4	38.8	1.0	16.8	16.2
น้ำมันสำเร็จรูป	5.62	65.9	65.2	44.9	65.6	1.1	46.8	44.8

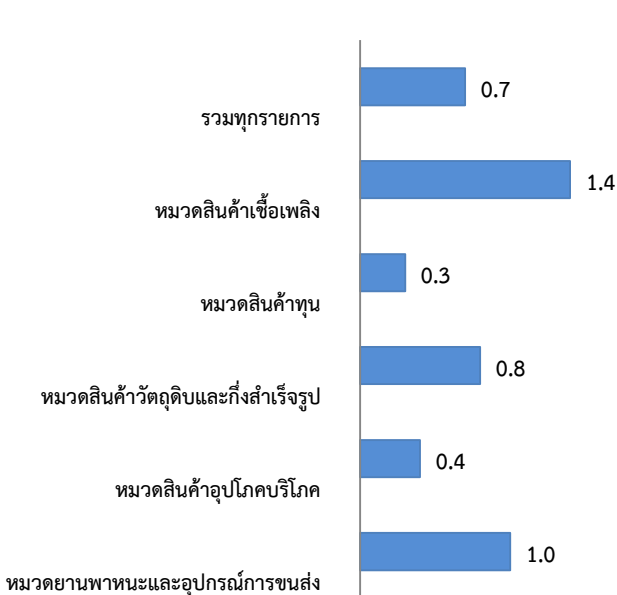
ดัชนีราคานำเข้าของประเทศเดือนกุมภาพันธ์ 2560

ดัชนีราคานำเข้าของประเทศ แสดงถึงการเปลี่ยนแปลงของระดับราคาสินค้านำเข้าที่ผู้นำเข้าในประเทศไทยได้จ่ายไปเพื่อนำเข้าสินค้าจากต่างประเทศ ทั้งนี้ ราคานำเข้าที่สำรวจเป็นราคา C.I.F. (Cost, Insurance และ Freight) ครอบคลุม 5 หมวดสินค้า ได้แก่ หมวดสินค้าเชื้อเพลิง หมวดสินค้าทุน หมวดสินค้าวัตถุดิบและกึ่งสำเร็จรูป หมวดสินค้าอุปโภคบริโภค และหมวดยานพาหนะและอุปกรณ์การขนส่ง มีจำนวนรายการสินค้าทั้งหมด 775 รายการ สรุปได้ดังนี้

1. ดัชนีราคานำเข้าของประเทศเดือนกุมภาพันธ์ 2560 เท่ากับ 87.0 (ปีฐาน 2555 = 100) (เดือนมกราคม 2560 เท่ากับ 86.4) โดยดัชนีราคานำเข้าเดือนกุมภาพันธ์ 2560 ในหมวดสินค้าเชื้อเพลิง เท่ากับ 58.4 หมวดสินค้าทุน เท่ากับ 99.5 หมวดสินค้าวัตถุดิบและกึ่งสำเร็จรูป เท่ากับ 92.1 หมวดสินค้าอุปโภคบริโภค เท่ากับ 99.5 และหมวดยานพาหนะและอุปกรณ์การขนส่ง เท่ากับ 91.2

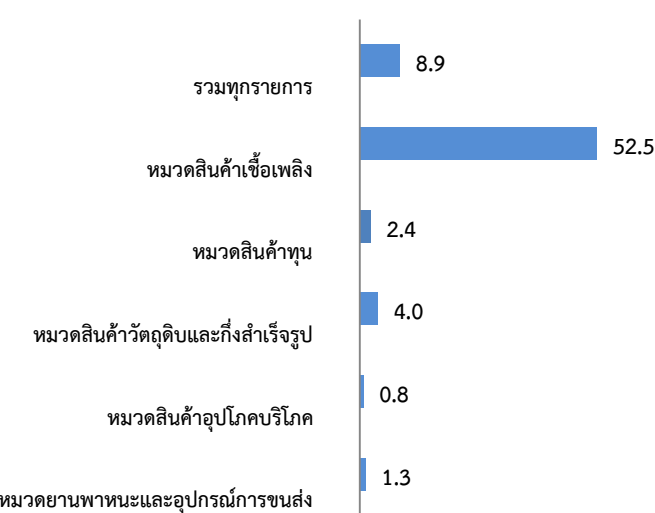
2. การเปลี่ยนแปลงของดัชนีราคานำเข้าของประเทศเดือนกุมภาพันธ์ 2560 เมื่อเทียบกับ

2.1 เทียบกับเดือนมกราคม 2560 (MoM) สูงขึ้นร้อยละ 0.7 โดยมีร้อยละการเปลี่ยนแปลงจำแนกรายหมวดสินค้า ดังนี้



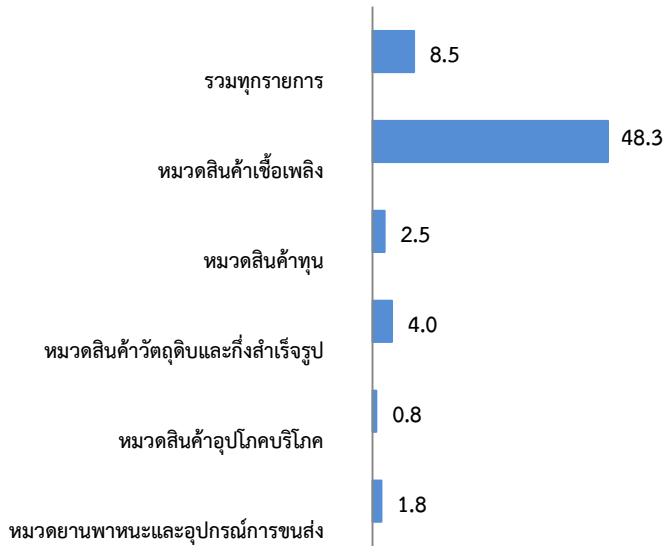
ดัชนีราคานำเข้าปรับสูงขึ้นทุกหมวดสินค้า ประกอบด้วย หมวดสินค้าเชื้อเพลิง ได้แก่ น้ำมันดิบ ก๊าซธรรมชาติปิโตรเลียม และน้ำมันสำเร็จรูป เนื่องจากผู้ผลิตน้ำมันทั้งในและนอกกลุ่มโอเปกได้ปรับลดกำลังการผลิตลงตามข้อตกลงอย่างต่อเนื่อง หมวดสินค้าวัตถุดิบและกึ่งสำเร็จรูป ได้แก่ ทองคำ เนื่องจากเงินเหรียญสหรัฐอ่อนค่าลง ทองคำจึงได้รับความสนใจในฐานะที่เป็นสินทรัพย์ปลอดภัย ทั้งนี้ เกิดจากความกังวลเกี่ยวกับนโยบายเศรษฐกิจของสหรัฐฯ และความไม่แน่นอนในการเลือกตั้งของกลุ่มประเทศในยุโรป เหล็ก เหล็กกล้าและผลิตภัณฑ์ เนื่องจากจีนซึ่งเป็นผู้ผลิตรายใหญ่ปรับลดกำลังการผลิต และเคมีภัณฑ์ เนื่องจากเป็นสินค้าเกี่ยวเนื่องกับราคาน้ำมันที่ปรับสูงขึ้น หมวดสินค้าทุน ได้แก่ เครื่องจักรกลและส่วนประกอบ เครื่องจักรไฟฟ้าและส่วนประกอบ หมวดยานพาหนะและอุปกรณ์การขนส่ง ได้แก่ ส่วนประกอบและอุปกรณ์ยานยนต์ และหมวดสินค้าอุปโภคบริโภค ได้แก่ ผลิตภัณฑ์เวชกรรมและเภสัชกรรม เป็นต้น

2.2 เทียบกับเดือนกุมภาพันธ์ 2559 (YoY) สูงขึ้นร้อยละ 8.9 โดยมีร้อยละการเปลี่ยนแปลงจำแนกรายหมวดสินค้า ดังนี้



ดัชนีราคานำเข้าปรับสูงขึ้นทุกหมวดสินค้า ประกอบด้วย หมวดสินค้าเชื้อเพลิง ได้แก่ น้ำมันดิบ น้ำมันสำเร็จรูป ตามราคาน้ำมันในตลาดโลกที่ปรับสูงขึ้น เนื่องจากปัญหาอุปทานส่วนเกินในตลาดโลกเริ่มคลี่คลาย หมวดสินค้าวัตถุดิบและกึ่งสำเร็จรูป ได้แก่ เหล็ก เหล็กกล้าและผลิตภัณฑ์ เคมีภัณฑ์ ทองคำ สินแร่โลหะอื่นๆ พืชและผลิตภัณฑ์จากพืช แผงวงจรไฟฟ้า หมวดสินค้าทุน ได้แก่ เครื่องจักรกลและส่วนประกอบ เครื่องจักรไฟฟ้าและส่วนประกอบ ตามการขยายตัวของภาคอุตสาหกรรม ทำให้ความต้องการใช้เครื่องจักรกลหนักเพิ่มขึ้น และเครื่องคอมพิวเตอร์ อุปกรณ์และส่วนประกอบ หมวดยานพาหนะและอุปกรณ์การขนส่ง ได้แก่ ส่วนประกอบและอุปกรณ์ยานยนต์ และหมวดสินค้าอุปโภคบริโภค ได้แก่ เครื่องใช้ไฟฟ้าในบ้าน ผลิตภัณฑ์เวชกรรมและเภสัชกรรม เป็นต้น

2.3 เทียบเฉลี่ยกับเดือนมกราคม-กุมภาพันธ์ 2559 (AoA) สูงขึ้นร้อยละ 8.5 โดยมีร้อยละการเปลี่ยนแปลงจำแนกรายหมวดสินค้า ดังนี้



ดัชนีราคานำเข้าปรับสูงขึ้นทุกหมวดสินค้า ได้แก่ หมวดสินค้าเชื้อเพลิง ได้แก่ น้ำมันดิบ น้ำมันสำเร็จรูป เชื้อเพลิงอื่นๆ และ ถ่านหิน หมวดสินค้าวัตถุดิบและกึ่งสำเร็จรูป ได้แก่ เหล็ก เหล็กกล้าและผลิตภัณฑ์ ทองคำ เคมีภัณฑ์ พืชและผลิตภัณฑ์จากพืช สินแร่โลหะอื่นๆ และแผงวงจรไฟฟ้า หมวดสินค้าทุน ได้แก่ เครื่องจักรกลและส่วนประกอบ เครื่องจักรไฟฟ้าและส่วนประกอบ ส่วนประกอบ เครื่องคอมพิวเตอร์ อุปกรณ์และส่วนประกอบ เครื่องมือ เครื่องใช้ทางวิทยาศาสตร์ การแพทย์ และการทดสอบ ผลิตภัณฑ์โลหะ หมวดยานพาหนะและอุปกรณ์การขนส่ง ได้แก่ ส่วนประกอบและอุปกรณ์ยานยนต์ และหมวดสินค้าอุปโภคบริโภค ได้แก่ เครื่องใช้ไฟฟ้าในบ้าน ผลิตภัณฑ์เวชกรรมและเภสัชกรรม

ทั้งนี้ ภาพรวมของราคาสินค้านำเข้าที่สำคัญ เริ่มปรับตัวสูงขึ้นตามสถานการณ์ราคาสินค้าในตลาดโลก โดยสินค้าที่เคยได้รับแรงกดดันจากปัญหาภาวะอุปทานส่วนเกิน อาทิ น้ำมันดิบ น้ำมันสำเร็จรูป เหล็ก เหล็กกล้าและผลิตภัณฑ์ เริ่มปรับราคาสูงขึ้นจากภาวะอุปทานล้นตลาดที่เริ่มคลี่คลาย

3. ตารางแสดงดัชนีราคานำเข้าและอัตราการเปลี่ยนแปลง

(รูปเงินเหรียญสหรัฐ)

หมวด	สัดส่วน น้ำหนัก ปี 2555	ดัชนี (2555=100)				อัตราการเปลี่ยนแปลง		
		ก.พ.60	ม.ค.60	ก.พ.59	ม.ค.-ก.พ. 60	ก.พ.60/ ม.ค.60	ก.พ.60/ ก.พ.59	ม.ค.-ก.พ.60/ ม.ค.-ก.พ.59
ดัชนีราคานำเข้า	100.00	87.0	86.4	79.9	86.7	0.7	8.9	8.5
สินค้าเชื้อเพลิง	19.36	58.4	57.6	38.3	58.0	1.4	52.5	48.3
น้ำมันดิบ	14.50	56.9	56.0	32.1	56.5	1.6	77.3	72.3
น้ำมันสำเร็จรูป	1.39	78.0	77.3	53.0	77.7	0.9	47.2	39.5
ก๊าซธรรมชาติปิโตรเลียม	2.32	50.6	49.8	53.6	50.2	1.6	-5.6	-6.7
สินค้าทุน	28.37	99.5	99.2	97.2	99.4	0.3	2.4	2.5
ผลิตภัณฑ์โลหะ	1.81	94.5	94.1	91.8	94.3	0.4	2.9	2.9
เครื่องจักรกลและส่วนประกอบ	10.59	100.7	100.3	98.5	100.5	0.4	2.2	2.2
เครื่องจักรไฟฟ้าและส่วนประกอบ	6.88	97.4	96.9	95.0	97.2	0.5	2.5	2.6
เครื่องคอมพิวเตอร์ อุปกรณ์และส่วนประกอบ	3.98	100.5	100.3	97.7	100.4	0.2	2.9	2.8
เครื่องมือ เครื่องใช้ทางวิทยาศาสตร์ การแพทย์ฯ	1.90	101.8	101.7	97.9	101.8	0.1	4.0	4.1
สินค้าวัตถุดิบและกึ่งสำเร็จรูป	37.22	92.1	91.4	88.6	91.8	0.8	4.0	4.0
สัตว์น้ำสด แช่เย็น แช่แข็ง แปรรูปและกึ่งสำเร็จรูป	1.13	115.1	114.8	108.8	115.0	0.3	5.8	6.0
พืชและผลิตภัณฑ์จากพืช	2.75	98.2	97.7	92.4	98.0	0.5	6.3	5.6
เคมีภัณฑ์	5.98	86.9	86.1	83.0	86.5	0.9	4.7	4.3
ผลิตภัณฑ์ทำจากพลาสติก	1.47	99.6	99.5	98.5	99.6	0.1	1.1	1.3
เครื่องเพชรพลอย อัญมณี เงินแท่งและทองคำ	5.26	83.8	82.0	80.3	82.9	2.2	4.4	6.7
เหล็ก เหล็กกล้าและผลิตภัณฑ์	6.14	83.6	82.8	77.2	83.2	1.0	8.3	7.2
สินแร่โลหะอื่น ๆ เศษโลหะและผลิตภัณฑ์	3.29	93.8	92.7	90.1	93.3	1.2	4.1	3.2
ปุ๋ย และยากำจัดศัตรูพืชและสัตว์	1.37	72.2	71.6	71.0	71.9	0.8	1.7	0.3
อุปกรณ์ ส่วนประกอบเครื่องใช้ไฟฟ้าและอิเล็กทรอนิกส์	5.14	104.5	104.2	102.5	104.4	0.3	2.0	2.2
สินค้าอุปโภคบริโภค	8.64	99.5	99.1	98.7	99.3	0.4	0.8	0.8
ผัก ผลไม้และของปรุงแต่งที่ทำจากผัก ผลไม้	0.51	101.2	100.9	101.3	101.1	0.3	-0.1	0.3
ผลิตภัณฑ์เวชกรรมและเภสัชกรรม	1.17	92.8	92.0	91.4	92.4	0.9	1.5	1.5
เครื่องใช้เบ็ดเตล็ด	0.58	98.7	98.4	98.7	98.6	0.3	0.0	0.1
เครื่องใช้ไฟฟ้าในบ้าน	2.79	102.5	102.2	101.3	102.4	0.3	1.2	1.2
ยานพาหนะและอุปกรณ์การขนส่ง	6.40	91.2	90.3	90.0	90.8	1.0	1.3	1.8
รถยนต์นั่ง	0.57	101.2	100.6	98.9	100.9	0.6	2.3	2.4
รถยนต์โดยสารและรถบรรทุก	0.38	100.8	100.8	100.1	100.8	0.0	0.7	0.6
ส่วนประกอบและอุปกรณ์ยานยนต์	5.10	88.8	87.9	87.6	88.4	1.0	1.4	1.8