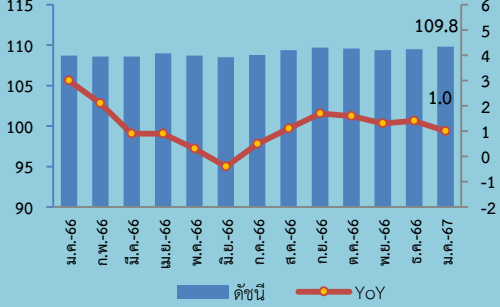
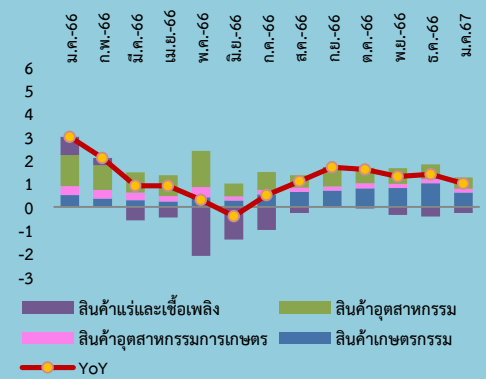


## Export Price Index (EXPI)

ดัชนี (2555 = 100) รупเงินดอลลาร์สหรัฐ (%) YoY

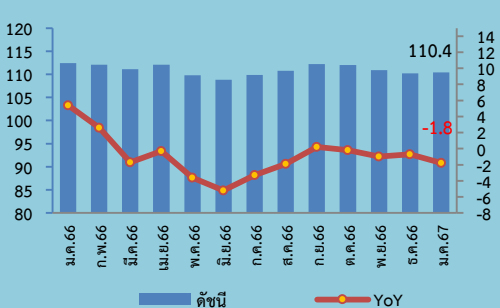


### องค์ประกอบของการเปลี่ยนแปลงดัชนีราคาส่งออก (Percentage Points)

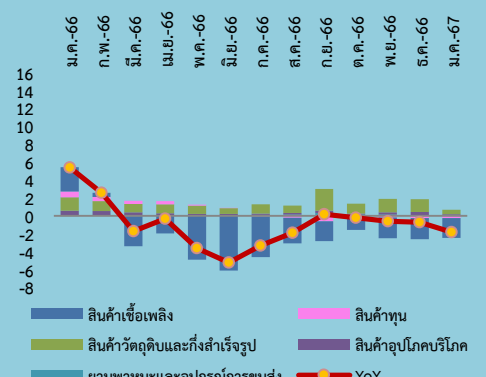


## Import Price Index (IMPI)

ดัชนี (2555 = 100) (%) YoY



### องค์ประกอบของการเปลี่ยนแปลงดัชนีราคานำเข้า (Percentage Points)



ดัชนีราคาส่งออกเดือนมกราคม 2567 เท่ากับ 109.8

ดัชนีราคานำเข้าเดือนมกราคม 2567 เท่ากับ 110.4

เมื่อเทียบกับระยะเวลา	การเปลี่ยนแปลง	ร้อยละ
1. เดือนมกราคม 2566 (YoY)	สูงขึ้น	1.0
2. เดือนธันวาคม 2566 (MoM)	สูงขึ้น	0.3

เมื่อเทียบกับระยะเวลา	การเปลี่ยนแปลง	ร้อยละ
1. เดือนมกราคม 2566 (YoY)	ลดลง	1.8
2. เดือนธันวาคม 2566 (MoM)	สูงขึ้น	0.2

### Highlights

ดัชนีราคาส่งออก เดือนมกราคม 2567 เท่ากับ 109.8 เมื่อเทียบกับเดือนเดียวกันของปีก่อน สูงขึ้นในอัตราระยะลางที่ร้อยละ 1.0 (YoY) สาเหตุส่วนหนึ่งเป็นผลจากฐานสูงของเดือนมกราคม 2566 ประกอบกับราคาสินค้าเกษตรและอุตสาหกรรมเกษตรปรับตัวสูงขึ้นต่อเนื่อง และความต้องการของตลาดในหลายสินค้าอุตสาหกรรมยังขยายตัวดี ซึ่งเป็นไปตามทิศทางเศรษฐกิจของประเทศคู่ค้าที่ทยอยปรับตัวดีขึ้น โดยหมวดสินค้าที่ดัชนีราคาส่งออกปรับตัวสูงขึ้น ประกอบด้วยหมวดสินค้าเกษตรกรรม สูงขึ้นร้อยละ 7.4 ได้แก่ ข้าว เนื่องจากผลกระทบของปรากฏการณ์เอลนีโญ ทำให้ปริมาณผลผลิตลดลง ประกอบกับอินเดียยังมีนโยบายจำกัดการส่งออกข้าว ทำให้ประเทศคู่ค้ามีคำสั่งซื้อข้าวจากไทยอย่างต่อเนื่อง ผลไม้สดแช่เย็นแช่แข็ง และแห้ง ตามความต้องการจากตลาดต่างประเทศเพิ่มขึ้น และผลิตภัณฑ์มันสำปะหลัง ตามปริมาณผลผลิตที่ลดลงจากผลกระทบของภัยแล้ง รวมถึงการระบาดของโรคใบด่างมันสำปะหลังและศัตรูพืช ขณะที่ความต้องการใช้ในอุตสาหกรรมต่อเนื่องทั้งอุตสาหกรรมอาหารและเอทานอลยังขยายตัว หมวดสินค้าอุตสาหกรรมเกษตร สูงขึ้นร้อยละ 2.3 ได้แก่ น้ำตาลทราย ราคายังทรงตัวสูงตามปริมาณผลผลิตของอินเดียที่ลดลง สำหรับอาหารทะเลกระป๋องและแปรรูป และผลไม้กระป๋องและแปรรูป ตามต้นทุนราคาวัตถุดิบที่ใช้ประกอบการผลิต และความต้องการของตลาดที่เพิ่มขึ้น และหมวดสินค้าอุตสาหกรรม สูงขึ้นร้อยละ 0.7 ได้แก่ รถยนต์ อุปกรณ์และส่วนประกอบ เครื่องจักรกลและส่วนประกอบ และเครื่องปรับอากาศและส่วนประกอบ ได้รับอานิสงส์จากการขยายตัวของอุตสาหกรรมยานยนต์ รวมถึงความต้องการสินค้าเพื่อใช้พัฒนาโครงสร้างพื้นฐานและสิ่งอำนวยความสะดวกในหลายประเทศ สำหรับทองคำ เนื่องจากการอ่อนค่าของเงินเหรียญสหรัฐ และการลดลงของอัตราผลตอบแทนพันธบัตรสหรัฐฯ ทำให้ความต้องการถือครองสินทรัพย์ปลอดภัยเพิ่มขึ้น ขณะที่หมวดสินค้าแร่และเชื้อเพลิง หดตัวในอัตราน้อยลง ที่ร้อยละ 7.1 ได้แก่ น้ำมันสำเร็จรูป และน้ำมันดิบ ตามทิศทางราคาน้ำมันดิบตลาดโลกที่ทยอยปรับตัวสูงขึ้น จากความกังวลต่ออุปทานน้ำมันที่ตึงตัว

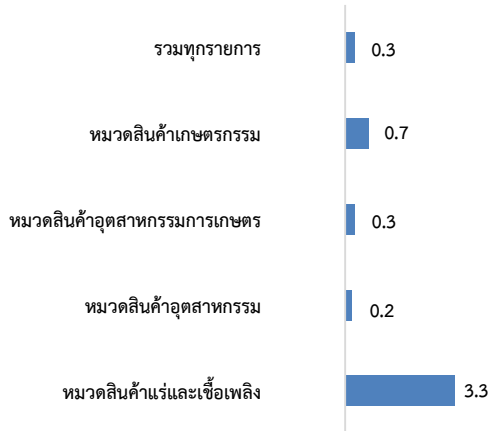
ดัชนีราคานำเข้า เดือนมกราคม 2567 เท่ากับ 110.4 เมื่อเทียบกับเดือนเดียวกันของปีก่อน ลดลงต่อเนื่องเป็นเดือนที่ 4 ติดต่อกัน ที่ร้อยละ 1.8 (YoY) จากฐานสูงของเดือนมกราคม 2566 รวมถึงราคาสินค้าเชื้อเพลิงบางประเภทที่ลดลงต่อเนื่อง อาทิ ก๊าซธรรมชาติปิโตรเลียม ตามปริมาณการสำรองก๊าซที่อยู่ในระดับสูง อย่างไรก็ตาม ความต้องการนำเข้าสินค้าวัตถุดิบเพื่อใช้ประกอบการผลิตและการบริโภคทั้งภายในประเทศและต่างประเทศยังขยายตัวดี โดยหมวดสินค้าที่ส่งผลให้ดัชนีราคานำเข้าปรับตัวลดลง ประกอบด้วย หมวดสินค้าเชื้อเพลิง ลดลงร้อยละ 11.2 ได้แก่ ก๊าซธรรมชาติปิโตรเลียม ตามปริมาณการสำรองก๊าซที่ยังเพียงพอต่อความต้องการ และน้ำมันดิบ ราคาลดลงจากฐานสูงของเดือนเดียวกันในปีก่อน และหมวดสินค้าทุน ลดลงร้อยละ 1.1 ได้แก่ เครื่องจักรกลและส่วนประกอบ และเครื่องจักรไฟฟ้าและส่วนประกอบ ตามความต้องการสินค้าเพื่อการลงทุนลดลง ขณะที่เครื่องคอมพิวเตอร์ อุปกรณ์และส่วนประกอบ หดตัวน้อยลง ตามทิศทางตลาดคอมพิวเตอร์ที่เริ่มกลับมาฟื้นตัว ประกอบกับสถานการณ์การขาดแคลนชิปเซมิคอนดักเตอร์คลัสเตอร์ อย่างไรก็ตาม หมวดสินค้าที่ส่งผลให้ดัชนีราคานำเข้าปรับตัวสูงขึ้น ประกอบด้วย หมวดสินค้าอุปโภคบริโภค สูงขึ้นร้อยละ 1.7 ได้แก่ ผัก ผลไม้ และของปรุงแต่งที่ทำจากผักและผลไม้ เครื่องใช้และเครื่องตกแต่งภายในบ้านเรือน และเสื้อผ้า รองเท้า และผลิตภัณฑ์สิ่งทออื่น ๆ ตามความต้องการสินค้าใช้ในการอุปโภคบริโภคภายในประเทศ และรองรับการฟื้นตัวของอุตสาหกรรมท่องเที่ยว หมวดสินค้าวัตถุดิบและกึ่งสำเร็จรูป สูงขึ้นร้อยละ 1.2 ได้แก่ อุปกรณ์ ส่วนประกอบเครื่องใช้ไฟฟ้าและอิเล็กทรอนิกส์ และเคมีภัณฑ์ ตามความต้องการสินค้าเพื่อนำมาใช้เป็นวัตถุดิบในการผลิตเพิ่มขึ้น สำหรับทองคำ ราคายังทรงตัวสูงตามความต้องการสินทรัพย์ปลอดภัยเพิ่มขึ้น และหมวดยานพาหนะและอุปกรณ์การขนส่ง สูงขึ้นร้อยละ 0.2 ได้แก่ รถยนต์โดยสารและรถบรรทุก และรถยนต์นั่งประเภทยานยนต์ไฟฟ้า ตามการขยายตัวของอุตสาหกรรมยานยนต์ที่ฟื้นตัวดีขึ้น โดยเฉพาะความต้องการยานยนต์ไฟฟ้า

แนวโน้มดัชนีราคาส่งออก และดัชนีราคานำเข้า เดือนกุมภาพันธ์ 2567 คาดว่าจะมีแนวโน้มสูงขึ้น โดยมีปัจจัยสนับสนุนจาก 1) ทิศทางการค้าโลกที่คาดว่าจะฟื้นตัวดีขึ้น 2) ราคาสินค้าเกษตรยังอยู่ในระดับสูงจากผลกระทบภาวะเอลนีโญ 3) ราคาน้ำมันดิบที่สูงขึ้น และส่งผลให้สินค้าที่เกี่ยวข้องปรับสูงขึ้นตาม และ 4) สถานการณ์ความขัดแย้งระหว่างรัสเซียและยูเครน รวมถึงอิสราเอลและปาเลสไตน์ที่ยืดเยื้อ และนำไปสู่เหตุการณ์ความไม่สงบในทะเลแดง ซึ่งอาจส่งผลกระทบต่อเส้นทางทางขนส่งทางเรือของโลก ทำให้ค่าระวางเรือและต้นทุนสินค้าปรับสูงขึ้น อย่างไรก็ตาม ปัจจัยเสี่ยงที่ควรเฝ้าระวัง ได้แก่ 1) การฟื้นตัวของเศรษฐกิจโลกและประเทศคู่ค้าอาจช้ากว่าที่คาดไว้ โดยเฉพาะความไม่แน่นอนในการฟื้นตัวของเศรษฐกิจจีน 2) ความขัดแย้งทางภูมิรัฐศาสตร์ที่ยังไม่คลี่คลาย อาจส่งผลกระทบต่อการค้าและการลงทุนโลก 3) อัตราดอกเบี้ยนโยบายในหลายประเทศที่ยังทรงตัวในระดับสูง และ 4) ความผันผวนของอัตราแลกเปลี่ยน

### อัตรการการค้า (Term of Trade) เดือนมกราคม 2567

อัตรการการค้าของไทย ในเดือนมกราคม 2567 เท่ากับ 99.5 (เดือนธันวาคม 2566 เท่ากับ 99.4) เพิ่มขึ้นจากเดือนก่อนหน้าเล็กน้อย และปรับตัวดีขึ้นต่อเนื่องเป็นเดือนที่ 4 ติดต่อกัน แต่ยังคงต่ำกว่า 100 เป็นเดือนที่ 25 ติดต่อกันสะท้อนถึง ไทยยังมีความเสียเปรียบทางโครงสร้างราคาระหว่างประเทศ เนื่องจากระดับราคานำเข้ายังสูงกว่าราคาส่งออกเป็นผลจากราคานำเข้าน้ำมันและสินค้าที่เกี่ยวข้องกับราคาน้ำมัน (ซึ่งมีสัดส่วนน้ำมันนำเข้าสูงกว่าส่งออก) สูงขึ้นในอัตราที่มากกว่าการสูงขึ้นของราคาส่งออก สำหรับแนวโน้มอัตรการการค้า เดือนกุมภาพันธ์ 2567 คาดว่าจะอยู่ในระดับต่ำกว่า 100 ตามทิศทางราคาน้ำมันนำเข้าที่อยู่ในระดับสูงกว่าราคาส่งออก

## 1. เทียบกับเดือนธันวาคม 2566 (MoM) สูงขึ้นร้อยละ 0.3 โดยมีการเปลี่ยนแปลง ดังนี้



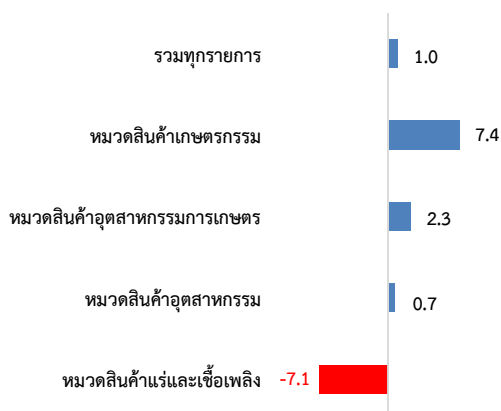
ดัชนีราคาส่งออกปรับตัวสูงขึ้นทุกหมวดสินค้า ประกอบด้วย หมวดสินค้าแร่และเชื้อเพลิง สูงขึ้นร้อยละ 3.3 ได้แก่ น้ำมันสำเร็จรูป และน้ำมันดิบ ตามความกังวลเกี่ยวกับอุปทานดั้งเดิม เนื่องจากสภาพอากาศที่หนาวเย็นในรัฐ North Dakota ซึ่งเป็นแหล่งผลิตน้ำมันขนาดใหญ่อันดับ 3 ของสหรัฐฯ ส่งผลให้การผลิตน้ำมันดิบราวร้อยละ 20 ของกำลังการผลิตรวมยังไม่สามารถกลับมาดำเนินการตามปกติ

หมวดสินค้าเกษตรกรรม สูงขึ้นร้อยละ 0.7 ได้แก่ ยางพารา ตามปริมาณผลผลิตที่ลดลง เนื่องจากได้รับผลกระทบจากปัญหาอุทกภัยในแหล่งเพาะปลูกสำคัญ ได้แก่ นครอิลาส ยะลา และปัตตานี ทำให้ไม่สามารถกรีดยางได้ ข้าว เนื่องจากได้รับปัจจัยหนุนจากความต้องการสั่งซื้ออย่างต่อเนื่อง ประกอบกับไทยมีการเจรจาข้อตกลงการทำสัญญาซื้อขายข้าวกับอินโดนีเซียราว 2 ล้านตัน และผลไม้สดแช่เย็นแช่แข็งและแห้ง ตามความนิยมของผู้บริโภคจีน

หมวดสินค้าอุตสาหกรรมการเกษตร สูงขึ้นร้อยละ 0.3 ได้แก่ น้ำตาลทราย เนื่องจากผลผลิตน้ำตาลโลกมีแนวโน้มลดลง จากการเข้าสู่ภาวะเอลนีโญ ทำให้ปริมาณน้ำเพื่อการเกษตรลดลง อาหารทะเลกระป๋อง ตามอุปทานสัตว์น้ำที่ลดลงจากภาวะเอลนีโญ ทำให้เกิดการเปลี่ยนแปลงอุณหภูมิน้ำทะเล และอาหารสัตว์เลี้ยง โดยเฉพาะอาหารสุนัขและแมว ที่ได้รับอานิสงส์จากความต้องการซื้ออาหารสัตว์เลี้ยงของผู้บริโภคที่มีความหลากหลายขึ้น

และหมวดสินค้าอุตสาหกรรม สูงขึ้นร้อยละ 0.2 ได้แก่ เครื่องอิเล็กทรอนิกส์ โดยเฉพาะเครื่องคอมพิวเตอร์ อุปกรณ์และส่วนประกอบ ตามความต้องการเปลี่ยนคอมพิวเตอร์ส่วนบุคคลรอบใหม่ในปี 2567 ประกอบกับยอดขายเซมิคอนดักเตอร์ (ชิป) โลก ที่มีแนวโน้มฟื้นตัวต่อเนื่อง โดยมีแรงหนุนจากความต้องการชิปปัญญาประดิษฐ์ (AI) เพิ่มขึ้น และทองคำ ตามความต้องการถือครองสินทรัพย์ปลอดภัยเพิ่มขึ้น เนื่องจากความกังวลเกี่ยวกับสถานการณ์ความไม่สงบในตะวันออกกลาง

## 2. เทียบกับเดือนมกราคม 2566 (YoY) สูงขึ้นร้อยละ 1.0 โดยมีการเปลี่ยนแปลง ดังนี้



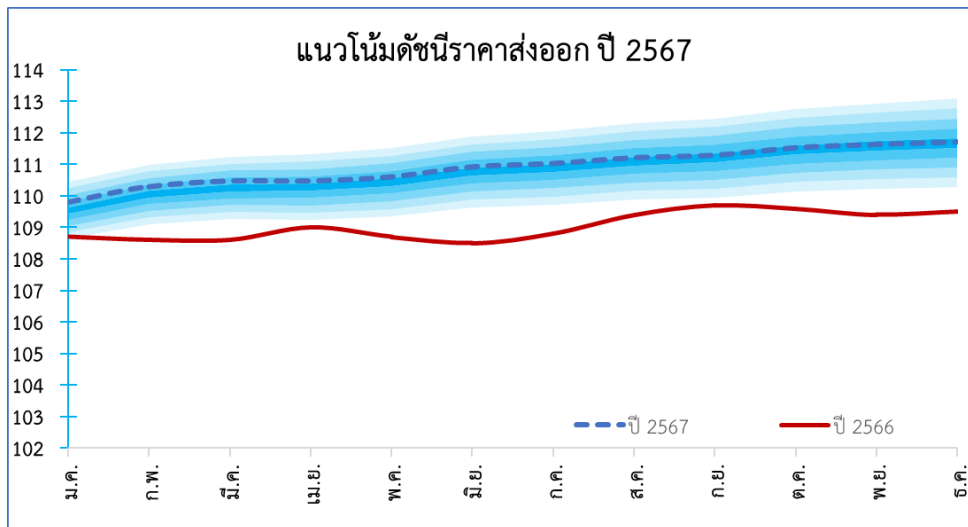
ดัชนีราคาส่งออกปรับตัวสูงขึ้นเกือบทุกหมวดสินค้า ประกอบด้วย หมวดสินค้าเกษตรกรรม สูงขึ้นร้อยละ 7.4 ได้แก่ ข้าว ราคาสูงขึ้นเนื่องจากอินเดียยังคงระงับการส่งออกข้าวขาวบางชนิด ประกอบกับความต้องการใช้ปลายข้าวไปผลิตอาหารสัตว์เพื่อทดแทนข้าวโพดเลี้ยงสัตว์และธัญพืชที่ลดลงจากสถานการณ์ความขัดแย้งระหว่างรัสเซียและยูเครนที่ยืดเยื้อ ผลไม้สดแช่เย็น แช่แข็งและแห้ง จากการที่ไทยได้รับอานิสงส์การยกเว้นการเก็บภาษีนำเข้าจากจีน และผลิตถั่วงอกมันสำปะหลัง ตามปริมาณผลผลิตที่ลดลง และได้แรงหนุนจากการทำ MOU ซื้อขายมันสำปะหลังระหว่างผู้ประกอบการ 5 ประเทศ ได้แก่ กัมพูชา จีน ญี่ปุ่น ลาว และไทย รวมมูลค่ากว่า 10,000 ล้านบาท รวมถึงความต้องการจากจีนเพื่อใช้ในอุตสาหกรรมต่อเนื่อง อาทิ ยา เครื่องสำอาง อาหาร กระดาษ สารให้ความหวาน และสิ่งทอ

หมวดสินค้าอุตสาหกรรมการเกษตร สูงขึ้นร้อยละ 2.3 ได้แก่ น้ำตาลทราย เนื่องจากบราซิลและอินเดีย ซึ่งเป็นผู้ผลิตรายใหญ่ของโลกมีแนวโน้มส่งออกลดลง เนื่องจากมีการนำอ้อยไปผลิตเป็นเอทานอลตามนโยบายภาครัฐที่ส่งเสริมการใช้เอทานอล รวมถึงแนวโน้มราคาน้ำมันดิบที่สูงขึ้น ส่งผลให้โรงงานน้ำตาลทั่วโลกมีความต้องการนำอ้อยไปผลิตเอทานอลเพิ่มขึ้น อาหารทะเลกระป๋อง ตามความต้องการที่เพิ่มขึ้น ประกอบกับบราซิลวัตถุดิบที่ใช้ผลิตบรรจุภัณฑ์สูงขึ้นจากผลกระทบของสงครามในภูมิภาคตะวันออกกลาง และอาหารสัตว์เลี้ยง โดยเฉพาะอาหารสุนัขและแมว ที่ความต้องการเพิ่มขึ้นต่อเนื่อง

และหมวดสินค้าอุตสาหกรรม สูงขึ้นร้อยละ 0.7 ได้แก่ รถยนต์ อุปกรณ์และส่วนประกอบ ตามการฟื้นตัวของเศรษฐกิจในประเทศคู่ค้า โดยเฉพาะชิ้นส่วนรถยนต์ไฟฟ้าที่มีความต้องการเพิ่มขึ้นทั่วโลก อาทิ แบตเตอรี่และระบบการจัดการแบตเตอรี่ และมอเตอร์ไฟฟ้าแบบลากจูง ตลอดจนความต้องการซื้อที่เพิ่มขึ้นอย่างรวดเร็วในประเทศเพื่อนบ้านของไทย ทองคำ จากการร่วงลงของอัตราผลตอบแทนพันธบัตรสหรัฐฯ เครื่องใช้ไฟฟ้า จากความต้องการที่เพิ่มขึ้นในประเทศกำลังพัฒนา เช่น อินเดีย และเวียดนาม ที่มีการพัฒนาโครงสร้างพื้นฐานทางเทคโนโลยีและรองรับสิ่งอำนวยความสะดวก เครื่องจักรกลและส่วนประกอบ ได้รับอานิสงส์จากการขยายตัวของอุตสาหกรรมยานยนต์ รวมถึงการพัฒนาโครงสร้างพื้นฐานในหลายประเทศ และเมทัลพลาสติก โดยเฉพาะโพลีเอทิลีน ที่มีความต้องการสต็อกสินค้าเพิ่มขึ้นก่อนเทศกาลตรุษจีน และโพลีโพรพิลีน ที่มีความต้องการในอินโดนีเซียเพิ่มขึ้น

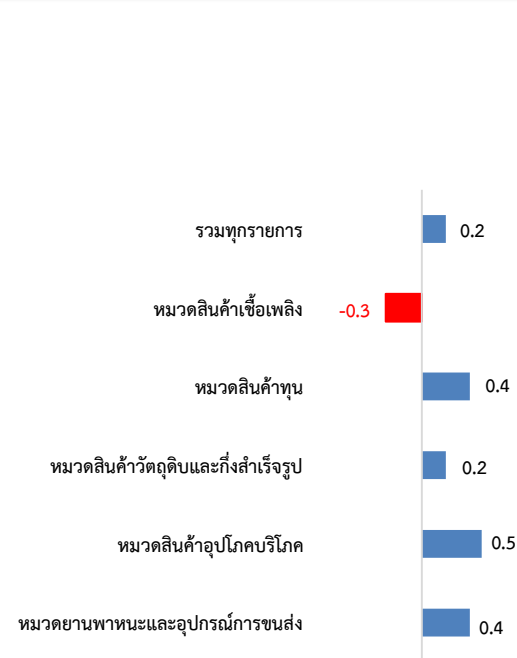
ขณะที่หมวดสินค้าแร่และเชื้อเพลิง ลดลงร้อยละ 7.1 ได้แก่ น้ำมันสำเร็จรูป และน้ำมันดิบ เนื่องจากฐานราคาในเดือนมกราคม 2566 อยู่ในระดับสูง ประกอบกับเศรษฐกิจโลกมีแนวโน้มเติบโตในอัตราที่ชะลอตัว ทำให้ความต้องการชะลอลง

## 3. แนวโน้มดัชนีราคาส่งออก เดือนกุมภาพันธ์ 2567



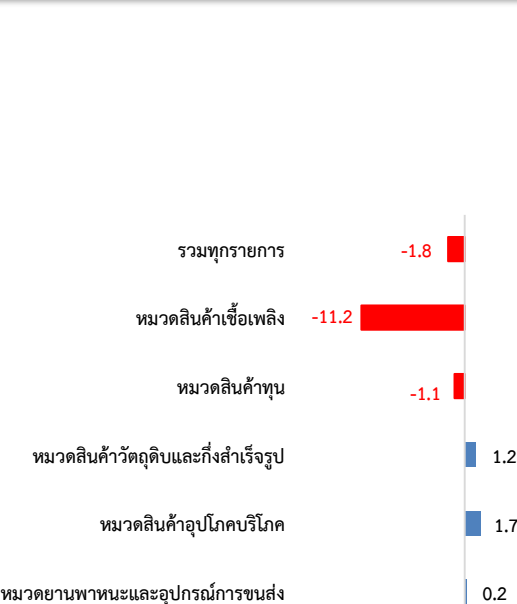
**แนวโน้มดัชนีราคาส่งออก เดือนกุมภาพันธ์ 2567 คาดว่าจะขยายตัวต่อเนื่อง** ตามทิศทางราคาสินค้าเกษตรที่ยังอยู่ในระดับสูง จากผลกระทบปัญหาภัยแล้ง และการไม่มีสัญญาณชัดเจนในการฟื้นช้อตกลางกรณีรัสเซียให้ยูเครนขนส่งธัญพืชผ่านทะเลดำ ซึ่งกระทบต่อความมั่นคงด้านอาหารของโลก ประกอบกับความกังวลด้านต้นทุนพลังงานจากสถานการณ์ความขัดแย้งระหว่างยูเครนและรัสเซีย และสถานการณ์ความไม่สงบระหว่างอิสราเอลและ ปาเลสไตน์ รวมถึงความขัดแย้งในทะเลแดงที่คาดว่าจะส่งผลกระทบต่อเส้นทางการขนส่งทางเรือของโลก โดยอาจทำให้ค่าระวางเรือและต้นทุนสินค้าอุปโภคบริโภคปรับสูงขึ้น ทั้งนี้ วัฏจักรการผลิตสินค้าอุตสาหกรรมคาดว่าจะกลับมาขยายตัวได้ดี โดยเฉพาะสินค้าอิเล็กทรอนิกส์ที่มีแนวโน้มเติบโตตามอุปสงค์การใช้ปัญญาประดิษฐ์ (AI) อย่างไรก็ตาม ความเสี่ยงจาก (1) การฟื้นตัวที่ช้าของเศรษฐกิจโลกและประเทศคู่ค้า โดยเฉพาะตลาดหลักอย่างจีนที่ยังเผชิญวิกฤตอสังหาริมทรัพย์ (2) สถานการณ์ความไม่สงบระหว่างอิสราเอลและปาเลสไตน์ที่อาจลุกลามไปสู่ความขัดแย้งระดับภูมิภาค จนนำไปสู่การเข้าร่วมสงครามของอิหร่าน ที่จะสร้างแรงกดดันต่อเส้นทางการค้าในช่องแคบฮอร์มุซ และอาจส่งผลกระทบต่อห่วงโซ่อุปทานโลกและกระทบต่อการค้าและการลงทุนระหว่างประเทศ (3) ผลกระทบจากเงินเฟ้อที่ยังอยู่ในระดับสูง ทำให้หลายประเทศมีการดำเนินนโยบายการเงินแบบเข้มงวด ส่งผลให้ความต้องการสินค้าปรับตัวลดลง และ (4) ความผันผวนของค่าเงินบาท อาจทำให้ดัชนีราคาส่งออกขยายตัวต่ำกว่าที่คาดการณ์

## 1. เทียบกับเดือนธันวาคม 2566 (MoM) สูงขึ้นร้อยละ 0.2 โดยมีการเปลี่ยนแปลง ดังนี้



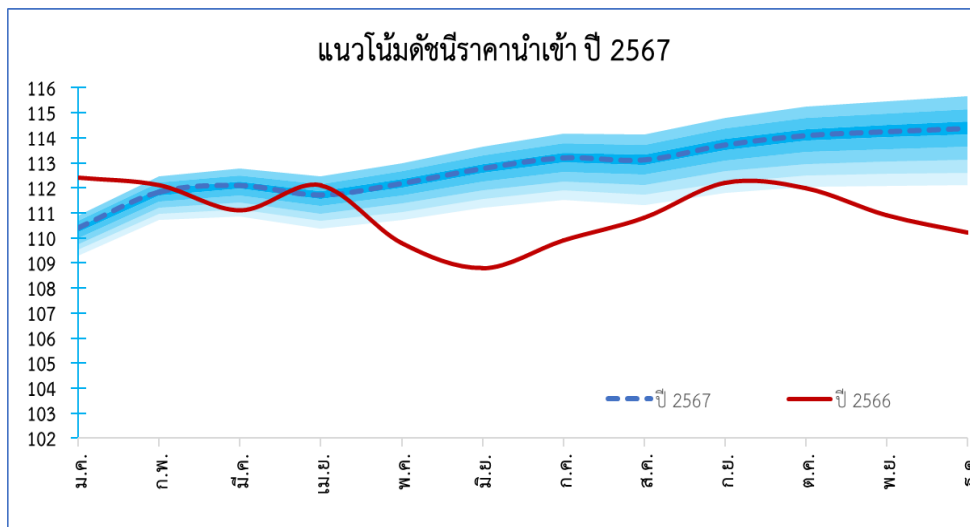
หมวดสินค้าที่ดัชนีราคานำเข้าปรับตัวสูงขึ้น ประกอบด้วย หมวดสินค้าอุปโภคบริโภค สูงขึ้นร้อยละ 0.5 ได้แก่ ผัก ผลไม้และของปรุงแต่งที่ทำจากผัก ผลไม้ เครื่องใช้ไฟฟ้าในบ้าน และเครื่องใช้เบ็ดเตล็ด ตามความต้องการอุปโภคบริโภคเพิ่มขึ้น ผลักดันให้เกษตรกรและภาคอุตสาหกรรม เป็นผลจากต้นทุนการผลิตที่ปรับสูงขึ้น ประกอบกับการดูแลสภาพเชิงป้องกันไม่ให้เกิดการเจ็บป่วยเพิ่มขึ้น **หมวดสินค้าทุน สูงขึ้นร้อยละ 0.4** ได้แก่ เครื่องคอมพิวเตอร์ อุปกรณ์และส่วนประกอบ ตามความต้องการอุปกรณ์แบบพกพาและคอมพิวเตอร์รุ่นใหม่ ๆ ที่สามารถตอบสนองต่อความต้องการของผู้ใช้งานที่เพิ่มขึ้น เครื่องจักรไฟฟ้าและส่วนประกอบ และเครื่องจักรกลและส่วนประกอบ ตามความต้องการลงทุนที่เพิ่มขึ้น ทั้งในภาคการผลิต ภาคอุตสาหกรรม และภาคบริการ **หมวดยานพาหนะและอุปกรณ์การขนส่ง สูงขึ้นร้อยละ 0.4** ได้แก่ ส่วนประกอบและอุปกรณ์ยานยนต์ และรถยนต์โดยสารและรถบรรทุก เนื่องจากการฟื้นตัวของกิจกรรมทางเศรษฐกิจและภาคการท่องเที่ยว ส่งผลให้ความต้องการใช้รถเพื่อการเดินทางเพิ่มขึ้น และ **หมวดสินค้าวัตถุดิบและกึ่งสำเร็จรูป สูงขึ้นร้อยละ 0.2** ได้แก่ เคมีภัณฑ์ เนื่องจากเป็นสินค้าที่เกี่ยวข้องกับราคาน้ำมันที่ปรับตัวสูงขึ้น ทองคำ เนื่องจากความกังวลเกี่ยวกับความไม่แน่นอนของเศรษฐกิจทั่วโลก ส่งผลให้ความต้องการถือครองสินทรัพย์ปลอดภัยเพิ่มขึ้น เหล็ก เหล็กกล้าและผลิตภัณฑ์ ราคาปรับสูงขึ้นตามทิศทางราคาตลาดโลก และความต้องการใช้ในโครงการก่อสร้างของภาครัฐเพิ่มขึ้น อุปกรณ์ ส่วนประกอบ เครื่องใช้ไฟฟ้าและอิเล็กทรอนิกส์ โดยเฉพาะแผงวงจรไฟฟ้า ตามความต้องการสินค้าสำเร็จรูปใหม่ที่ทยอยออกสู่ตลาดเพิ่มขึ้น รวมถึงต้นทุนวัตถุดิบที่ปรับตัวสูงขึ้น สำหรับปุ๋ย ราคาลดลงเนื่องจากปริมาณปุ๋ยที่มีมากขึ้น และราคาตลาดโลกที่ปรับตัวลดลงอย่างต่อเนื่อง **ขณะที่หมวดสินค้าที่ดัชนีราคานำเข้าปรับตัวลดลง คือ หมวดสินค้าเชื้อเพลิง ลดลงร้อยละ 0.3** โดยเฉพาะก๊าซธรรมชาติปิโตรเลียม จากฐานสูงในปีก่อนหน้า ประกอบกับปริมาณการสำรองก๊าซยังอยู่ในระดับสูง และเพียงพอต่อความต้องการ อย่างไรก็ตาม น้ำมันดิบ และน้ำมันสำเร็จรูป ราคาปรับตัวสูงขึ้น เนื่องจากสภาพอากาศหนาวเย็นในสหรัฐฯ ทำให้มีการปิดแหล่งผลิตน้ำมันบางแห่ง ส่งผลให้การผลิตน้ำมันดิบปรับลดลง ประกอบกับสถานการณ์ความขัดแย้งทางภูมิรัฐศาสตร์ในภูมิภาคตะวันออกกลางมีแนวโน้มรุนแรงขึ้น ส่งผลต่ออุปทานน้ำมันตลาดโลกตึงตัว

## 2. เทียบกับเดือนมกราคม 2566 (YoY) ลดลงร้อยละ 1.8 โดยมีการเปลี่ยนแปลง ดังนี้



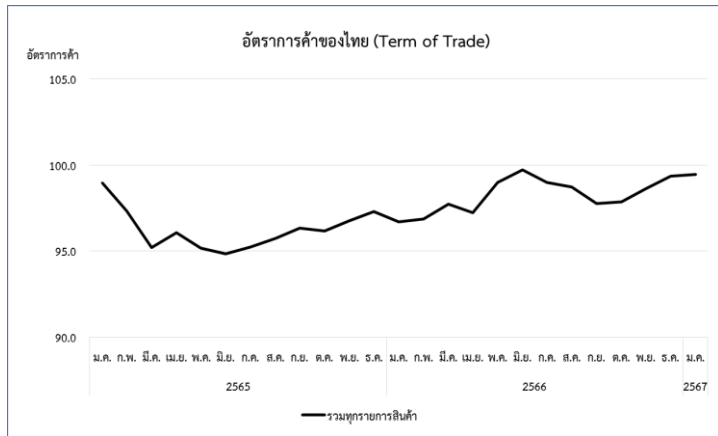
หมวดสินค้าที่ดัชนีราคานำเข้าปรับตัวลดลง ประกอบด้วย **หมวดสินค้าเชื้อเพลิง ลดลงร้อยละ 11.2** ได้แก่ ก๊าซธรรมชาติปิโตรเลียม ราคาลดลงตามปริมาณการสำรองที่ยังอยู่ในระดับสูง สำหรับน้ำมันดิบ และน้ำมันสำเร็จรูป ตามราคาน้ำมันที่ทรงตัวสูงในปีก่อนหน้า ประกอบกับความต้องการใช้ที่มีแนวโน้มลดลงจากเศรษฐกิจโลกที่ยังไม่ฟื้นตัวเต็มที่ และ **หมวดสินค้าทุน ลดลงร้อยละ 1.1** ได้แก่ เครื่องจักรกลและส่วนประกอบ เครื่องจักรไฟฟ้าและส่วนประกอบ และผลิตภัณฑ์โลหะ ปรับตัวลดลงจากการชะลอตัวของภาคการผลิตและภาคบริการ สำหรับเครื่องคอมพิวเตอร์ อุปกรณ์และส่วนประกอบ หดตัวน้อยลงตามทิศทางตลาดคอมพิวเตอร์ส่วนบุคคลที่เริ่มกลับมาฟื้นตัว เนื่องจากได้รับการพัฒนาให้สามารถใช้งานได้หลากหลายมากขึ้น **ขณะที่หมวดสินค้าที่ดัชนีราคานำเข้าปรับตัวสูงขึ้น ประกอบด้วย หมวดสินค้าอุปโภคบริโภค สูงขึ้นร้อยละ 1.7** ได้แก่ ผัก ผลไม้ และของปรุงแต่งที่ทำจากผัก ผลไม้ กาแฟ ชา เครื่องเทศ เครื่องประดับอัญมณี เสื้อผ้า รองเท้า และผลิตภัณฑ์สิ่งทออื่น ๆ และเครื่องใช้เบ็ดเตล็ด ตามความต้องการอุปโภคบริโภคที่มีอย่างต่อเนื่อง ซึ่งเป็นผลจากการฟื้นตัวของภาคการท่องเที่ยวและการบริโภคภายในประเทศเพิ่มขึ้น **หมวดสินค้าวัตถุดิบและกึ่งสำเร็จรูป สูงขึ้นร้อยละ 1.2** ได้แก่ อุปกรณ์ ส่วนประกอบเครื่องใช้ไฟฟ้าและอิเล็กทรอนิกส์ โดยเฉพาะแผงวงจรไฟฟ้า ได้รับปัจจัยหนุนจากสถานการณ์การขาดแคลนชิ้นส่วนเซมิคอนดักเตอร์ทั่วโลกที่มีแนวโน้มคลี่คลายลง ส่งผลต่ออุตสาหกรรมยานยนต์และเครื่องใช้ไฟฟ้าเป็นหลัก ทองคำ เนื่องจากความกังวลเกี่ยวกับความไม่แน่นอนของเศรษฐกิจทั่วโลก ส่งผลให้ความต้องการถือครองสินทรัพย์ปลอดภัยเพิ่มขึ้น และพืชและผลิตภัณฑ์จากพืช ตามความต้องการใช้เป็นวัตถุดิบในการผลิตและบริโภคเพิ่มขึ้น และ **หมวดยานพาหนะและอุปกรณ์การขนส่ง สูงขึ้นร้อยละ 0.2** ได้แก่ รถยนต์โดยสารและรถบรรทุก รถยนต์นั่งจากการฟื้นตัวของอุตสาหกรรมยานยนต์ ภาคการผลิต การท่องเที่ยว และกิจกรรมทางเศรษฐกิจในประเทศ รวมถึงความต้องการรถยนต์ไฟฟ้าทั้งแบบสาธารณะ และส่วนบุคคลมีแนวโน้มมากขึ้น เนื่องจากช่วยลดผลกระทบทางสิ่งแวดล้อม ประกอบกับหลายประเทศทั่วโลกสนับสนุนให้มีการใช้รถยนต์ไฟฟ้าเพิ่มขึ้นอย่างต่อเนื่อง และส่วนประกอบและอุปกรณ์ยานยนต์ เนื่องจากการขาดแคลนชิ้นส่วนเซมิคอนดักเตอร์คลี่คลายลง ส่งผลให้ความต้องการใช้ในภาคอุตสาหกรรมยานยนต์เพิ่มขึ้น

## 3. แนวโน้มดัชนีราคานำเข้า เดือนกุมภาพันธ์ 2567



แนวโน้มดัชนีราคานำเข้า เดือนกุมภาพันธ์ 2567 คาดว่าจะขยายตัวต่อเนื่อง จากปัจจัยฐานที่เริ่มชะลอลงในปีก่อนหน้า รวมถึงผลจากราคาวัตถุดิบนำเข้าจากต่างประเทศที่อาจปรับตัวสูงขึ้น จากการที่รัสเซียยุติข้อตกลงส่งออกธัญพืชยูเครนผ่านทะเลดำ ภาวะเอลนีโญที่ทำให้ผลผลิตทางการเกษตรออกสู่ตลาดลดลง และแนวโน้มราคาพลังงานที่อาจกลับมาปรับตัวสูงขึ้น ตามอุปสงค์การใช้พลังงานโลกที่เพิ่มขึ้น อย่างไรก็ตาม 1) ทิศทางเศรษฐกิจโลกที่ยังมีความไม่แน่นอนจากเศรษฐกิจจีนที่เติบโตต่ำสุดในรอบ 3 ทศวรรษ ท่ามกลางวิกฤตในภาคอสังหาริมทรัพย์และภาระหนี้สินของรัฐบาลท้องถิ่นที่อยู่ในระดับสูง 2) ความกังวลด้านข้อพิพาทระหว่างจีนกับกลุ่มประเทศพันธมิตรของสหรัฐฯ ในภูมิภาคเอเชียตะวันออกเฉียงใต้ ซึ่งเป็นแหล่งผลิตชิปที่สำคัญของโลก อาจส่งผลกระทบต่อการผลิตสินค้าที่เกี่ยวข้องกับเทคโนโลยี อาทิ อุปกรณ์อิเล็กทรอนิกส์ เครื่องใช้ไฟฟ้า และคอมพิวเตอร์ 3) ความขัดแย้งระหว่างรัสเซียและยูเครนที่ยืดเยื้อ สถานการณ์ความไม่สงบระหว่างอิสราเอลและปาเลสไตน์ รวมถึงความขัดแย้งในทะเลแดงที่มีแนวโน้มตึงเครียดมากขึ้น จากการประกาศยกระดับการโจมตีเรือสินค้า ด้วยอาวุธใต้น้ำของกองทัพเรือในเยเมน จนอาจนำไปสู่ภาวะชะงักงันของเศรษฐกิจและการค้าโลก และ 4) การดำเนินนโยบายการเงินแบบเข้มงวดเพื่อควบคุมเงินเฟ้อ ซึ่งปัจจัยเหล่านี้อาจส่งผลให้ดัชนีราคานำเข้าขยายตัวต่ำกว่าที่คาดการณ์

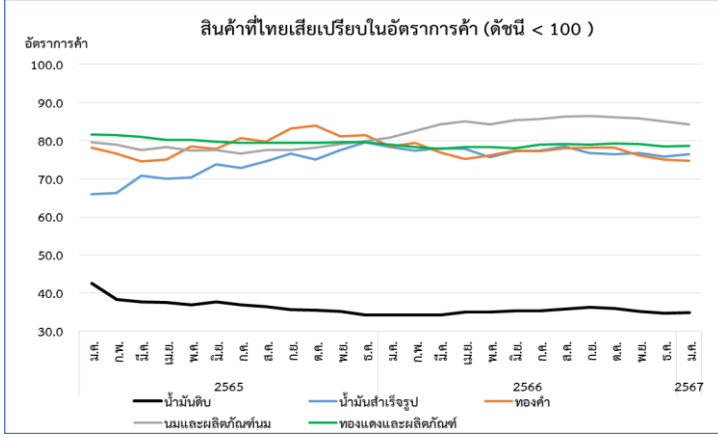
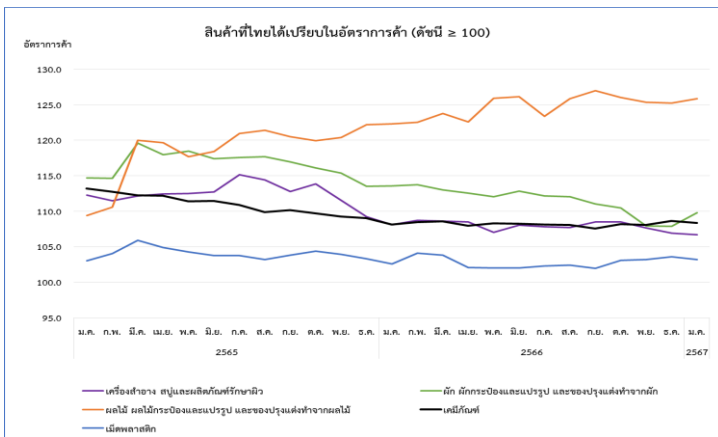
อัตราการค่าของไทย ในเดือนมกราคม 2567 เท่ากับ 99.5 (เดือนธันวาคม 2566 เท่ากับ 99.4) เพิ่มขึ้นจากเดือนก่อนหน้าเล็กน้อย และปรับตัวดีขึ้นต่อเนื่องเป็นเดือนที่ 4 ติดต่อกัน แต่ยังคงต่ำกว่า 100 เป็นเดือนที่ 25 ติดต่อกัน สะท้อนถึง ไทยยังมีความเสียเปรียบทางโครงสร้างราคาระหว่างประเทศ เนื่องจากระดับราคานำเข้าสูงกว่าราคาส่งออก



อัตราการค่าของไทย เดือนมกราคม 2567 เท่ากับ 99.5 (เดือนธันวาคม 2566 เท่ากับ 99.4) เพิ่มขึ้นจากเดือนก่อนหน้าเล็กน้อย และปรับตัวดีขึ้นต่อเนื่องเป็นเดือนที่ 4 ติดต่อกัน แต่ยังคงต่ำกว่า 100 เป็นเดือนที่ 25 ติดต่อกัน สะท้อนถึง ไทยยังมีความเสียเปรียบทางโครงสร้างราคาระหว่างประเทศ เนื่องจากระดับราคานำเข้ายังสูงกว่าราคาส่งออก สาเหตุหลักเป็นผลจากราคานำเข้าน้ำมันและสินค้าที่เกี่ยวข้องกับราคาน้ำมัน (ซึ่งมีสัดส่วนน้ำมันนำเข้าสูงกว่าส่งออก) สูงขึ้นในอัตราที่มากกว่าการสูงขึ้นของราคาส่งออก

สำหรับกลุ่มสินค้าที่ราคาส่งออกยังคงอยู่ในระดับที่สูงกว่าราคานำเข้า (ได้เปรียบในอัตราการค่า) ประกอบด้วย กลุ่มสินค้าที่ใช้วัตถุดิบขึ้นกลางจากต่างประเทศในการผลิต เช่น เคมีภัณฑ์ เครื่องสำอาง สบู่และผลิตภัณฑ์รักษาผิว เครื่องคอมพิวเตอร์ อุปกรณ์และส่วนประกอบ ผลิตภัณฑ์พลาสติก เครื่องจักรกลและส่วนประกอบ และเม็ดพลาสติก และกลุ่มสินค้าขึ้นกลางที่ใช้วัตถุดิบภายในประเทศในการผลิต เช่น ผลไม้ ผลไม้กระป๋องและแปรรูป และของปรุงแต่งทำจากผลไม้ ผัก ผักกระป๋องและแปรรูป และของปรุงแต่งทำจากผัก เป็นต้น

ขณะที่กลุ่มสินค้าที่ราคานำเข้าสูงกว่าราคาส่งออก (เสียเปรียบในอัตราการค่า) ได้แก่ น้ำมันดิบ ทองคำ น้ำมันสำเร็จรูป ทองแดงและผลิตภัณฑ์ นมและผลิตภัณฑ์นม และผลิตภัณฑ์ทำจากข้าวและแป้ง นอกจากนี้ ยังมีสินค้าอื่น ๆ ที่ราคานำเข้าสูงกว่าราคาส่งออก อาทิ อัญมณีและเครื่องประดับ แผงวงจรไฟฟ้า สิ่งทอและเสื้อผ้า เครื่องใช้ไฟฟ้า และกระดาษและผลิตภัณฑ์กระดาษ เป็นต้น



แนวโน้มอัตราการค่า เดือนกุมภาพันธ์ 2567 คาดว่าจะอยู่ในระดับต่ำกว่า 100 ตามทิศทางราคาน้ำมันนำเข้าที่อยู่ในระดับสูงกว่าราคาส่งออก



## ตารางแสดงดัชนีราคาส่งออกและอัตราการเปลี่ยนแปลงเดือนมกราคม 2567

ปี 2555 = 100 (รูปีเงินดอลลาร์สหรัฐ)

หมวด	สัดส่วน น้ำหนัก ม.ค. 67	เดือนมกราคม 2567					เดือนธันวาคม 2566				
		ดัชนี		อัตราการเปลี่ยนแปลง			ดัชนี		อัตราการเปลี่ยนแปลง		
		ม.ค. 67	ม.ค. 66	M/M	Y/Y	A/A	ธ.ค. 66	M/M	Y/Y	A/A	
ดัชนีราคาส่งออก	100.00	109.8	108.7	0.3	1.0	1.0	109.5	0.1	1.4	1.1	
สินค้าเกษตรกรรม	9.45	123.2	114.7	0.7	7.4	7.4	122.4	1.7	9.2	5.3	
สินค้ากสิกรรม	7.31	118.3	108.4	1.1	9.1	9.1	117.0	2.0	11.2	6.2	
สินค้าประมง	0.53	125.5	124.0	0.0	1.2	1.2	125.5	-0.2	1.2	1.7	
ปศุสัตว์	1.61	147.4	144.6	-0.9	1.9	1.9	148.8	0.9	3.2	2.6	
สินค้าอุตสาหกรรมเกษตร	7.86	126.8	124.0	0.3	2.3	2.3	126.4	0.1	2.1	3.1	
อาหารทะเลกระป๋องและแปรรูป	1.23	154.0	150.4	0.7	2.4	2.4	152.9	0.3	2.3	5.8	
น้ำตาลทรายและกากน้ำตาล	1.22	124.6	115.9	1.1	7.5	7.5	123.3	-0.6	5.7	4.1	
ผลไม้กระป๋องและแปรรูป	0.63	130.5	127.8	0.0	2.1	2.1	130.5	0.0	2.4	2.1	
ผลิตภัณฑ์ข้าวสาลีและอาหารสำเร็จรูปอื่น	0.85	115.5	114.8	0.1	0.6	0.6	115.4	0.1	0.6	2.4	
สินค้าอุตสาหกรรม	78.45	108.2	107.5	0.2	0.7	0.7	108.0	0.1	0.7	1.0	
สิ่งทอ	2.12	109.7	109.6	0.1	0.1	0.1	109.6	-0.1	-0.1	0.5	
อัญมณีและเครื่องประดับ	5.20	106.6	104.6	0.5	1.9	1.9	106.1	0.6	2.5	3.0	
เครื่องใช้ไฟฟ้า	10.03	109.3	108.7	-0.1	0.6	0.6	109.4	0.5	1.2	1.4	
เครื่องอิเล็กทรอนิกส์	16.25	111.1	111.3	0.2	-0.2	-0.2	110.9	0.1	-0.6	0.8	
เหล็ก เหล็กกล้าและผลิตภัณฑ์	2.45	110.6	111.9	0.2	-1.2	-1.2	110.4	0.2	-1.1	-1.0	
เม็ดพลาสติก	3.12	103.6	102.7	0.3	0.9	0.9	103.3	-0.1	1.0	-1.2	
ผลิตภัณฑ์พลาสติก	1.47	109.4	109.7	0.0	-0.3	-0.3	109.4	-0.2	-0.2	-0.5	
เคมีภัณฑ์	2.83	112.5	112.9	0.3	-0.4	-0.4	112.2	0.0	0.0	-1.0	
ผลิตภัณฑ์ยาง	4.64	109.6	109.6	0.2	0.0	0.0	109.4	0.0	0.4	1.4	
ยานพาหนะ อุปกรณ์และส่วนประกอบ	14.41	107.9	106.0	0.1	1.8	1.8	107.8	0.1	2.0	2.0	
สินค้าแร่และเชื้อเพลิง	4.23	105.4	113.4	3.3	-7.1	-7.1	102.0	-5.8	-7.9	-7.0	
น้ำมันดิบ	0.13	36.0	37.7	2.9	-4.5	-4.5	35.0	-6.7	-3.6	-17.1	
น้ำมันสำเร็จรูป	3.71	110.2	119.7	3.6	-7.9	-7.9	106.4	-6.3	-9.1	-7.6	

**Concept 1. ดัชนีราคาส่งออกของประเทศ** แสดงถึงการเปลี่ยนแปลงของระดับราคาสินค้าส่งออกในรูปของดัชนี โดยใช้วิธีการเปลี่ยนแปลงของราคาส่งออกที่ผู้ส่งออกในประเทศไทยได้ส่งออกไปต่างประเทศ ทั้งนี้ ราคาส่งออกที่สำรวจเป็นราคา F.O.B. (Free On Board) ครอบคลุม 4 หมวดสินค้า ได้แก่ หมวดสินค้าเกษตรกรรม หมวดสินค้าอุตสาหกรรมเกษตร หมวดสินค้าอุตสาหกรรม และหมวดสินค้าแร่และเชื้อเพลิง มีจำนวนรายการสินค้าทั้งหมด 625 รายการ

**2. อัตราการค้า (Term of Trade)** เป็นเกณฑ์วัดความได้เปรียบเสียเปรียบทางด้านราคาของประเทศ พิจารณาจากอัตราส่วนระหว่างดัชนีราคาส่งออกกับดัชนีราคานำเข้า

กองดัชนีเศรษฐกิจการค้า สำนักงานนโยบายและยุทธศาสตร์การค้า กระทรวงพาณิชย์  
563 ถ. นนทบุรี ต.บางกระสอบ อ.เมืองนนทบุรี จ.นนทบุรี 11000 โทร. 0 2507 5821 โทรสาร 0 2507 5825

[www.tpsa.go.th](http://www.tpsa.go.th)



## ตารางแสดงดัชนีราคานำเข้าและอัตราการเปลี่ยนแปลงเดือนมกราคม 2567

ปี 2555 = 100 (รูปเงินดอลลาร์สหรัฐ)

หมวด	สัดส่วน น้ำหนัก ม.ค. 67	เดือนมกราคม 2567					เดือนธันวาคม 2566			
		ดัชนี		อัตราการเปลี่ยนแปลง			ดัชนี	อัตราการเปลี่ยนแปลง		
		ม.ค. 67	ม.ค. 66	M/M	Y/Y	A/A		ธ.ค. 66	M/M	Y/Y
ดัชนีราคานำเข้า	100.00	110.4	112.4	0.2	-1.8	-1.8	110.2	-0.6	-0.7	-0.9
สินค้าเชื้อเพลิง	18.69	108.5	122.2	-0.3	-11.2	-11.2	108.8	-5.8	-9.1	-10.9
น้ำมันดิบ	11.91	103.2	109.8	2.7	-6.0	-6.0	100.5	-5.7	-4.9	-12.6
น้ำมันสำเร็จรูป	1.64	144.1	152.9	2.8	-5.8	-5.8	140.2	-5.2	-4.6	-13.0
ก๊าซธรรมชาติปิโตรเลียม	3.62	82.1	120.4	-10.1	-31.8	-31.8	91.3	-11.0	-25.8	-13.2
สินค้าทุน	24.37	111.4	112.6	0.4	-1.1	-1.1	111.0	0.4	-0.7	0.3
ผลิตภัณฑ์โลหะ	1.56	120.1	124.7	-0.9	-3.7	-3.7	121.2	1.1	-1.6	0.5
เครื่องจักรกลและส่วนประกอบ	7.44	104.7	106.6	0.3	-1.8	-1.8	104.4	0.3	-1.1	-0.3
เครื่องจักรไฟฟ้าและส่วนประกอบ	7.58	111.4	112.3	0.4	-0.8	-0.8	111.0	0.2	-0.4	1.3
เครื่องคอมพิวเตอร์ อุปกรณ์และส่วนประกอบ	3.53	112.8	115.6	1.3	-2.4	-2.4	111.4	0.6	-4.0	-2.4
เครื่องมือ เครื่องใช้ทางวิทยาศาสตร์ การแพทย์ฯ	1.96	132.6	129.0	0.5	2.8	2.8	132.0	0.3	3.4	4.1
สินค้าวัตถุดิบและกึ่งสำเร็จรูป	39.77	114.6	113.2	0.2	1.2	1.2	114.4	0.5	2.4	2.4
สัตว์น้ำสด แช่เย็น แช่แข็ง แปรรูปและกึ่งสำเร็จรูป	1.06	147.4	148.0	-0.9	-0.4	-0.4	148.8	0.8	1.8	3.9
พืชและผลิตภัณฑ์จากพืช	3.42	119.6	118.0	0.4	1.4	1.4	119.1	-0.1	0.8	3.8
เคมีภัณฑ์	6.25	103.8	104.4	0.5	-0.6	-0.6	103.3	-0.5	0.4	1.6
ผลิตภัณฑ์ทำจากพลาสติก	1.69	105.4	106.2	0.5	-0.8	-0.8	104.9	0.4	-0.4	1.1
เครื่องเพชรพลอย อัญมณี เงินแท่งและทองคำ	4.19	126.8	119.0	0.5	6.6	6.6	126.2	2.1	10.7	7.1
เหล็ก เหล็กกล้าและผลิตภัณฑ์	4.61	101.6	101.9	0.4	-0.3	-0.3	101.2	0.5	0.3	1.0
สินแร่โลหะอื่น ๆ เศษโลหะและผลิตภัณฑ์	3.92	122.8	122.8	0.1	0.0	0.0	122.7	0.1	1.1	2.4
ปุ๋ย และยากำจัดศัตรูพืชและสัตว์	1.02	74.2	85.7	-2.8	-13.4	-13.4	76.3	-3.7	-16.0	-21.5
อุปกรณ์ ส่วนประกอบเครื่องใช้ไฟฟ้าและอิเล็กทรอนิกส์	8.94	123.1	119.0	0.2	3.4	3.4	122.9	1.6	5.0	4.4
สินค้าอุปโภคบริโภค	11.61	118.6	116.6	0.5	1.7	1.7	118.0	0.9	2.1	2.2
ผัก ผลไม้และของปรุงแต่งที่ทำจากผัก ผลไม้	1.04	119.6	114.4	0.9	4.5	4.5	118.5	0.5	4.9	5.3
ผลิตภัณฑ์เวชกรรมและเภสัชกรรม	1.41	104.5	103.9	0.3	0.6	0.6	104.2	0.4	1.6	1.9
เครื่องใช้เบ็ดเตล็ด	0.86	118.0	115.1	0.7	2.5	2.5	117.2	1.0	3.1	2.9
เครื่องใช้ไฟฟ้าในบ้าน	2.77	118.0	120.1	0.3	-1.7	-1.7	117.6	0.6	-2.2	-1.1
ยานพาหนะและอุปกรณ์การขนส่ง	5.56	93.0	92.8	0.4	0.2	0.2	92.6	1.2	1.2	1.3
รถยนต์นั่ง	0.53	111.9	113.2	0.4	-1.1	-1.1	111.4	0.5	0.5	3.7
รถยนต์โดยสารและรถบรรทุก	1.18	118.2	113.1	0.4	4.5	4.5	117.7	1.5	6	5.5
ส่วนประกอบและอุปกรณ์ยานยนต์	2.93	88.2	88.1	0.2	0.1	0.1	88.0	1.3	1.1	0.3

**Concept 1.** ดัชนีราคานำเข้าของประเทศ แสดงถึงการเปลี่ยนแปลงของระดับราคาสินค้านำเข้าที่ผู้นำเข้าในประเทศไทยได้จ่ายไปเพื่อนำเข้าสินค้าจากต่างประเทศ ทั้งนี้ ราคานำเข้าที่สำรวจเป็นราคา C.I.F. (Cost, Insurance และ Freight) ครอบคลุม 5 หมวดสินค้า ได้แก่ หมวดสินค้าเชื้อเพลิง หมวดสินค้าทุน หมวดสินค้าวัตถุดิบและกึ่งสำเร็จรูป หมวดสินค้าอุปโภคบริโภค และหมวดยานพาหนะและอุปกรณ์การขนส่ง มีจำนวนรายการสินค้าทั้งหมด 690 รายการ

**2. อัตราการค้า (Term of Trade)** เป็นเกณฑ์วัดความได้เปรียบเสียเปรียบทางด้านราคาของประเทศ พิจารณาจากอัตราส่วนระหว่าง ดัชนีราคาส่งออก กับดัชนีราคานำเข้า