

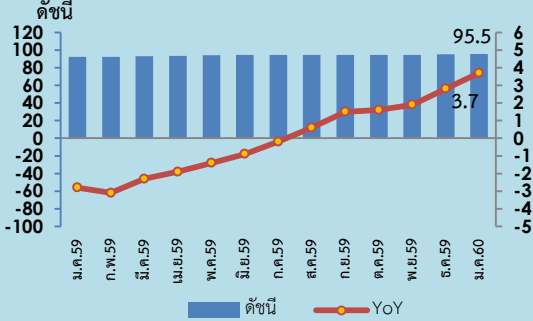
Export and Import Price Indexes January 2017

News Release

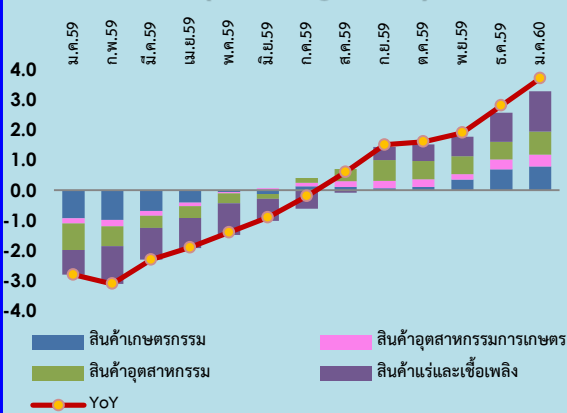


27 กุมภาพันธ์ 2560

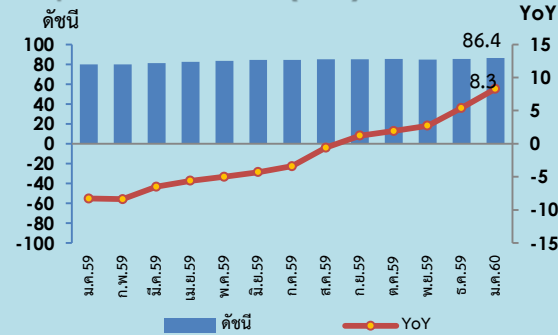
Export Price Index (XPI)



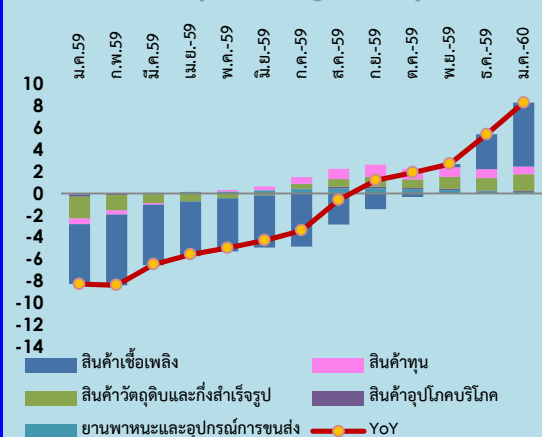
องค์ประกอบของการเปลี่ยนแปลงดัชนีราคาส่งออก (Percentage Points)



Import Price Index (MPI)



องค์ประกอบของการเปลี่ยนแปลงดัชนีราคานำเข้า (Percentage Points)



Highlights

ดัชนีราคาส่งออก เดือนมกราคม 2560 เทียบกับเดือนมกราคม 2559 สูงขึ้นร้อยละ 3.7 (YoY) เป็นการปรับตัวสูงขึ้นต่อเนื่องทุกหมวดสินค้า ได้แก่ หมวดสินค้าแร่และเชื้อเพลิง สินค้าเกษตรกรรม สินค้าอุตสาหกรรม และสินค้าอุตสาหกรรมเกษตร เนื่องจากความต้องการของตลาดยังมียังอย่างต่อเนื่อง ขณะที่ปริมาณผลผลิตมีจำกัด

ดัชนีราคานำเข้า เดือนมกราคม 2560 เทียบกับเดือนมกราคม 2559 ปรับสูงขึ้นร้อยละ 8.3 (YoY) เป็นการปรับสูงขึ้นทุกหมวดสินค้า ได้แก่ สินค้าเชื้อเพลิง สินค้าวัตถุดิบและกึ่งสำเร็จรูป สินค้าทุน ยานพาหนะและอุปกรณ์การขนส่ง และสินค้าอุปโภคบริโภค ทั้งนี้ ราคาสินค้านำเข้าสำคัญที่ปรับสูงขึ้น อาทิ น้ำมันดิบ เหล็ก เหล็กกล้าและผลิตภัณฑ์ เนื่องจากปัญหาอุปทานส่วนเกินในตลาดโลกปรับตัวขึ้น

ดัชนีราคาส่งออก เดือนมกราคม 2560 มีค่าเท่ากับ 95.5 เทียบกับเดือนมกราคม 2559 (ปี 2555=100) สูงขึ้นร้อยละ 3.7 (YoY) เป็นการปรับสูงขึ้นทุกหมวดสินค้า ได้แก่ หมวดสินค้าแร่และเชื้อเพลิง สูงขึ้นจากราคาน้ำมันสำเร็จรูปเป็นหลัก ตามแนวโน้มราคาน้ำมันดิบตลาดโลกที่ปรับตัวสูงขึ้น หมวดสินค้าเกษตรกรรม สูงขึ้นจากราคายางพารา ผลไม้สดแช่เย็น แช่แข็งและแห้ง และกุ้งสดแช่เย็น แช่แข็ง เนื่องจากปริมาณผลผลิตออกสู่ตลาดลดลง หมวดสินค้าอุตสาหกรรม เช่น เคมีภัณฑ์ เม็ดพลาสติก ผลิตภัณฑ์ยาง เนื่องจากเป็นสินค้าที่เกี่ยวข้องกับราคาน้ำมันที่ปรับสูงขึ้นสำหรับทองคำสูงขึ้นเนื่องจากได้รับแรงหนุนจากค่าเงินเหรียญสหรัฐอ่อนค่าในช่วงก่อนหน้า นอกจากนี้ เหล็ก เหล็กกล้าและผลิตภัณฑ์สูงขึ้นตามราคาเหล็กตลาดโลก เนื่องจากจีนปรับลดกำลังการผลิตสำหรับหมวดสินค้าอุตสาหกรรมเกษตรกรรมสูงขึ้นจากน้ำตาลทรายตามผลผลิตโลกที่ลดลง และอาหารทะเลกระป๋องและแปรรูป เนื่องจากไทยประสบปัญหาขาดแคลนวัตถุดิบประเภทอาหารทะเล

ดัชนีราคานำเข้า เดือนมกราคม 2560 เท่ากับ 86.4 เทียบกับเดือนมกราคม 2559 (ปี 2555=100) ปรับสูงขึ้นร้อยละ 8.3 (YoY) ทั้งนี้ สินค้าสำคัญที่เป็นแรงหนุนให้ดัชนีราคานำเข้าปรับสูงขึ้น ได้แก่ หมวดสินค้าเชื้อเพลิง เช่น น้ำมันดิบ น้ำมันสำเร็จรูป เนื่องจากประเทศผู้ผลิตน้ำมันได้ปรับลดกำลังการผลิตลงตามข้อตกลงเพื่อแก้ไขภาวะอุปทานที่ล้นตลาด หมวดสินค้าวัตถุดิบและกึ่งสำเร็จรูป เช่น ทองคำ เหล็ก เหล็กกล้าและผลิตภัณฑ์ ตามทิศทางราคาในตลาดโลก หมวดสินค้าทุน เช่น เครื่องจักรกล เครื่องจักรไฟฟ้าและส่วนประกอบ เนื่องจากการขายตัวของภาคอุตสาหกรรม หมวดยานพาหนะและอุปกรณ์การขนส่ง เช่น ส่วนประกอบและอุปกรณ์ยานยนต์ และหมวดสินค้าอุปโภคบริโภค เช่น เครื่องใช้ไฟฟ้าในบ้าน

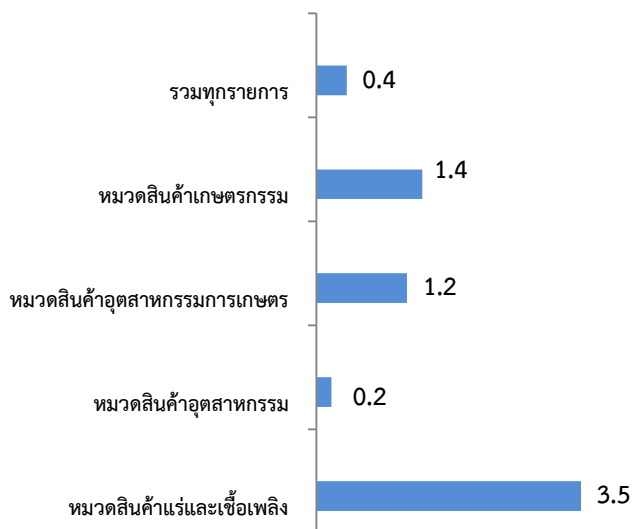
ดัชนีราคาส่งออกของประเทศเดือนมกราคม 2560

ดัชนีราคาส่งออกของประเทศ แสดงถึงการเปลี่ยนแปลงของระดับราคาสินค้าส่งออกในรูปของดัชนี โดยใช้วิธีการเปลี่ยนแปลงของราคาส่งออกที่ผู้ส่งออกในประเทศไทยได้ส่งออกสินค้าไปต่างประเทศ ทั้งนี้ ราคาส่งออกที่สำรวจเป็นราคา F.O.B (Free On Broad) ครอบคลุม 4 หมวดสินค้า ได้แก่ หมวดสินค้าเกษตรกรรม หมวดสินค้าอุตสาหกรรมการเกษตร หมวดสินค้าอุตสาหกรรม และหมวดสินค้าแร่และเชื้อเพลิง มีจำนวนรายการสินค้าทั้งหมด 764 รายการ สรุปได้ดังนี้

1. ดัชนีราคาส่งออกของประเทศเดือนมกราคม 2560 เท่ากับ 95.5 (ปีฐาน 2555 = 100) (เดือนธันวาคม 2559 เท่ากับ 95.1) โดยดัชนีราคาส่งออกเดือนมกราคม 2560 ในหมวดสินค้าเกษตรกรรม เท่ากับ 87.4 หมวดสินค้าอุตสาหกรรมการเกษตร เท่ากับ 103.0 หมวดสินค้าอุตสาหกรรม เท่ากับ 98.8 และหมวดสินค้าแร่และเชื้อเพลิง เท่ากับ 65.0

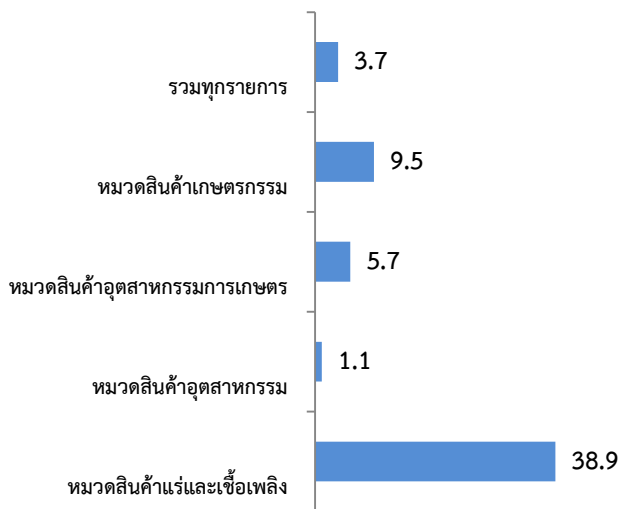
2. การเปลี่ยนแปลงของดัชนีราคาส่งออกของประเทศเดือนมกราคม 2560 เมื่อเทียบกับ

2.1 เทียบกับเดือนธันวาคม 2559 (MoM) สูงขึ้นร้อยละ 0.4 โดยมีร้อยละการเปลี่ยนแปลงราคาสินค้าส่งออกจำแนกรายหมวดสินค้า ดังนี้



หมวดสินค้าที่ราคาส่งออกปรับตัวสูงขึ้น ประกอบด้วย **หมวดสินค้าแร่และเชื้อเพลิง** ได้แก่ น้ำมันสำเร็จรูป น้ำมันดิบ ตามแนวราคาน้ำมันตลาดโลกที่สูงขึ้น สาเหตุหลักเป็นผลจากมาตรการปรับลดปริมาณการผลิตน้ำมันของกลุ่มโอเปค และประเทศผู้ผลิตน้ำมันนอกกลุ่มโอเปค รวมทั้งเศรษฐกิจสหรัฐฯ ที่แข็งแกร่งขึ้น **หมวดสินค้าเกษตรกรรม** ได้แก่ ยางพารา เนื่องจากปริมาณผลผลิตเข้าสู่ตลาดลดลง ประกอบกับได้รับปัจจัยบวกจากราคาน้ำมันดิบที่ปรับสูงขึ้น นอกจากนี้ผลไม้สดแช่เย็น แช่แข็งและแห้ง และพลาสติก แช่เย็นแช่แข็งได้รับผลกระทบจากสภาพอากาศไม่เอื้ออำนวย ทำให้ปริมาณผลผลิตลดลง ส่งผลให้ราคาปรับตัวสูงขึ้น **หมวดสินค้าอุตสาหกรรม** ได้แก่ เคมีภัณฑ์ เม็ดพลาสติก เนื่องจากเป็นสินค้าเกี่ยวเนื่องกับน้ำมันที่ราคาปรับตัวสูงขึ้น นอกจากนี้ทองคำ สูงขึ้นเนื่องจากได้รับปัจจัยบวกจากการอ่อนค่าของเงินเหรียญสหรัฐฯ ประกอบกับตลาดหุ้นสหรัฐฯ ปรับตัวลดลงจากความวิตกกังวลเกี่ยวกับนโยบายของประธานาธิบดีสหรัฐฯ คนใหม่ ทำให้ทองคำเป็นสินทรัพย์ที่น่าสนใจ และรถยนต์ อุปกรณ์และส่วนประกอบ ราคาสูงขึ้นเนื่องจากความต้องการของตลาดยังมีอย่างต่อเนื่อง และ**หมวดสินค้าอุตสาหกรรมการเกษตร** ได้แก่ น้ำตาลทรายขาวและกากน้ำตาล และผักผลไม้กระป๋องและแปรรูป ปรับสูงขึ้นเล็กน้อยจากปริมาณผลผลิตที่มีอย่างจำกัด สำหรับอาหารทะเลกระป๋องและแปรรูป ราคาสูงขึ้นเนื่องจากขาดแคลนวัตถุดิบประเภทอาหารทะเล

2.2 เทียบกับเดือนมกราคม 2559 (YoY) สูงขึ้นร้อยละ 3.7 โดยมีร้อยละการเปลี่ยนแปลงราคาสินค้าส่งออกจำแนกรายหมวดสินค้า ดังนี้



ดัชนีราคาส่งออกปรับสูงขึ้นทุกหมวดสินค้า ประกอบด้วยหมวดสินค้าเกษตรกรรม ได้แก่ ยางพารา ผักและผลไม้สด แช่เย็นแช่แข็งและแห้ง สินค้าประมง (กุ้ง ปลาหมึก ปลา) สินค้าปศุสัตว์(ไก่) หมวดสินค้าอุตสาหกรรมเกษตร ได้แก่ น้ำตาลทราย อาหารทะเลกระป๋องและแปรรูป ผักและผลไม้กระป๋องและแปรรูป ผลิตภัณฑ์ข้าวสาลีและอาหารสำเร็จรูป และไขมันและน้ำมันจากพืชและสัตว์ หมวดสินค้าอุตสาหกรรม ได้แก่ เคมีภัณฑ์ เม็ดพลาสติก ผลิตภัณฑ์ยาง เครื่องอิเล็กทรอนิกส์ รถยนต์ อุปกรณ์และส่วนประกอบ ทองคำ เหล็ก เหล็กกล้าและผลิตภัณฑ์ เป็นต้น และหมวดสินค้าแร่และเชื้อเพลิง จากราคาน้ำมันสำเร็จรูปเป็นสำคัญ โดยสินค้าส่งออกสำคัญที่ปรับสูงขึ้นเป็นผลจากปริมาณผลผลิตที่ลดลง ประกอบกับความต้องการสินค้าที่มีอย่างต่อเนื่อง ส่งผลให้ราคาปรับสูงขึ้น นอกจากนี้แนวโน้มการปรับขึ้นของราคาน้ำมันเป็นอีกปัจจัยหนึ่งส่งผลให้ราคาส่งออกปรับตัวสูงขึ้น

3. ตารางแสดงดัชนีราคาส่งออกและอัตราการเปลี่ยนแปลง

(รูปเงินเหรียญสหรัฐฯ)

หมวด	สัดส่วน น้ำหนัก ปี 2555	ดัชนี (2555=100)			อัตราการเปลี่ยนแปลง	
		ม.ค.60	ธ.ค.59	ม.ค.59	ม.ค.60/ ธ.ค.59	ม.ค.60/ ม.ค.59
รวมทุกรายการ	100.00	95.5	95.1	92.1	0.4	3.7
สินค้าเกษตรกรรม	10.32	87.4	86.2	79.8	1.4	9.5
สินค้ากสิกรรม	7.97	82.3	80.8	74.2	1.9	10.9
สินค้าประมง	1.23	111.8	111.8	101.8	0.0	9.8
ปศุสัตว์	1.12	102.7	102.7	100.2	0.0	2.5
สินค้าอุตสาหกรรมการเกษตร	7.91	103.0	101.8	97.4	1.2	5.7
อาหารทะเลกระป๋องและแปรรูป	2.28	107.9	105.7	100.9	2.1	6.9
น้ำตาลทรายและกากน้ำตาล	1.76	105.2	102.0	88.7	3.1	18.6
ผลไม้กระป๋องและแปรรูป	0.67	116.3	115.7	111.0	0.5	4.8
ผลิตภัณฑ์ข้าวสาลีและอาหารสำเร็จรูปอื่น	0.45	98.0	97.7	97.5	0.3	0.5
สินค้าอุตสาหกรรม	75.09	98.8	98.6	97.7	0.2	1.1
สิ่งทอ	3.15	101.7	102.6	101.7	-0.9	0.0
อัญมณีและเครื่องประดับ	5.75	88.8	87.3	88.0	1.7	0.9
เครื่องใช้ไฟฟ้า	9.93	100.7	101.1	100.9	-0.4	-0.2
เครื่องอิเล็กทรอนิกส์	13.94	101.1	101.4	100.4	-0.3	0.7
เหล็ก เหล็กกล้าและผลิตภัณฑ์	3.07	93.7	93.8	93.0	-0.1	0.8
เม็ดพลาสติก	3.72	95.0	93.8	90.1	1.3	5.4
ผลิตภัณฑ์พลาสติก	1.45	99.4	99.3	97.8	0.1	1.6
เคมีภัณฑ์	3.71	94.6	92.3	86.0	2.5	10
ผลิตภัณฑ์ยาง	3.66	96.7	96.5	96.2	0.2	0.5
ยานพาหนะ อุปกรณ์และส่วนประกอบ	12.49	102.6	102.5	101.7	0.1	0.9
สินค้าแร่และเชื้อเพลิง	6.68	65.0	62.8	46.8	3.5	38.9
น้ำมันดิบ	0.72	38.6	37.8	33.4	2.1	15.6
น้ำมันสำเร็จรูป	5.62	65.2	62.6	45.7	4.2	42.7

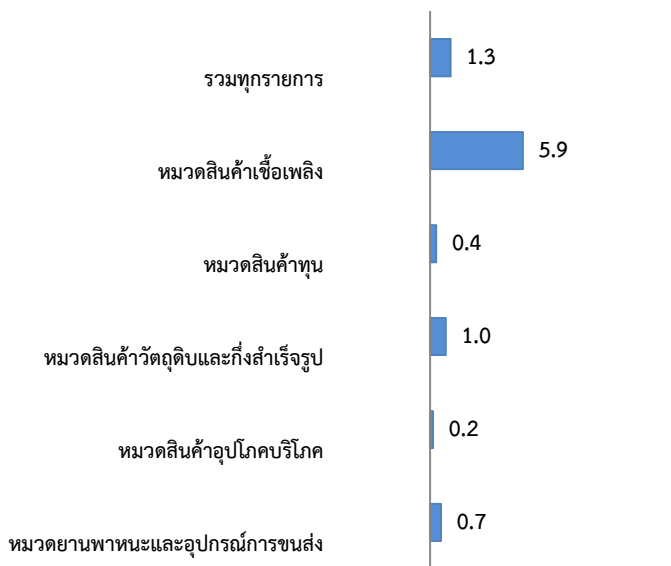
ดัชนีราคานำเข้าของประเทศเดือนมกราคม 2560

ดัชนีราคานำเข้าของประเทศ แสดงถึงการเปลี่ยนแปลงของระดับราคาสินค้านำเข้าที่ผู้นำเข้าในประเทศไทยได้จ่ายไปเพื่อนำเข้าสินค้าจากต่างประเทศ ทั้งนี้ ราคานำเข้าที่สำรวจเป็นราคา C.I.F. (Cost, Insurance และ Freight) ครอบคลุม 5 หมวดสินค้า ได้แก่ หมวดสินค้าเชื้อเพลิง หมวดสินค้าทุน หมวดสินค้าวัตถุดิบและกึ่งสำเร็จรูป หมวดสินค้าอุปโภคบริโภค และหมวดยานพาหนะและอุปกรณ์การขนส่ง มีจำนวนรายการสินค้าทั้งหมด 775 รายการ สรุปได้ดังนี้

1. ดัชนีราคานำเข้าของประเทศเดือนมกราคม 2560 เท่ากับ 86.4 (ปีฐาน 2555 = 100) (เดือนธันวาคม 2559 เท่ากับ 85.3) โดยดัชนีราคานำเข้าเดือนมกราคม 2560 ในหมวดสินค้าเชื้อเพลิง เท่ากับ 57.6 หมวดสินค้าทุน เท่ากับ 99.2 หมวดสินค้าวัตถุดิบและกึ่งสำเร็จรูป เท่ากับ 91.4 หมวดสินค้าอุปโภคบริโภค เท่ากับ 99.1 และหมวดยานพาหนะและอุปกรณ์การขนส่ง เท่ากับ 90.3

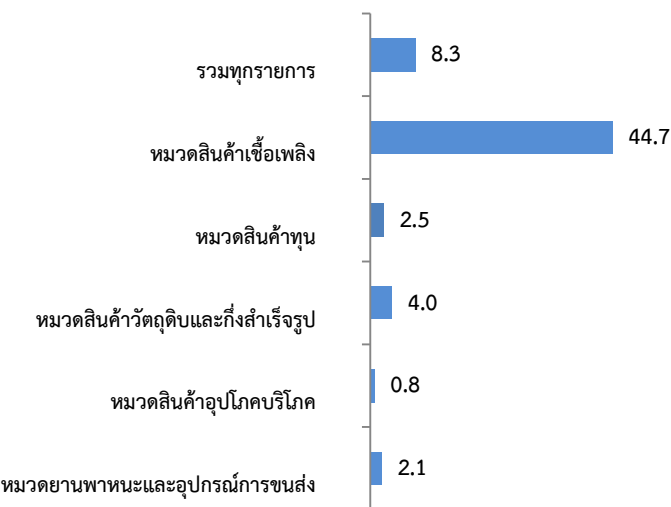
2. การเปลี่ยนแปลงของดัชนีราคานำเข้าของประเทศเดือนมกราคม 2560 เมื่อเทียบกับ

2.1 เทียบกับเดือนธันวาคม 2559 (MoM) สูงขึ้นร้อยละ 1.3 โดยมีรายละเอียดการเปลี่ยนแปลงจำแนกรายหมวดสินค้า ดังนี้



ดัชนีราคานำเข้าปรับตัวสูงขึ้นทุกหมวดสินค้า ประกอบด้วย หมวดสินค้าเชื้อเพลิง ได้แก่ น้ำมันดิบ ก๊าซธรรมชาติปิโตรเลียม และน้ำมันสำเร็จรูป เนื่องจากผู้ผลิตน้ำมันทั้งในและนอกกลุ่มโอเปคได้ปรับลดกำลังการผลิตตามข้อตกลง หมวดสินค้าวัตถุดิบและกึ่งสำเร็จรูป ได้แก่ ทองคำ เนื่องจากเงินเหรียญสหรัฐฯอ่อนค่าลง ทำให้ทองคำมีความน่าสนใจจากนักลงทุนที่ถือครองเงินสกุลอื่น เหล็ก เหล็กกล้าและผลิตภัณฑ์ เนื่องจากจีนซึ่งเป็นผู้ผลิตรายใหญ่ปรับลดกำลังการผลิต และเคมีภัณฑ์ เนื่องจากเป็นสินค้าเกี่ยวเนื่องกับราคาน้ำมันที่ปรับตัวสูงขึ้น หมวดสินค้าทุน ได้แก่ เครื่องจักรกลและส่วนประกอบ เครื่องจักรไฟฟ้าและส่วนประกอบ เครื่องคอมพิวเตอร์ อุปกรณ์และส่วนประกอบ หมวดยานพาหนะและอุปกรณ์การขนส่ง ได้แก่ ส่วนประกอบและอุปกรณ์ยานยนต์ และหมวดสินค้าอุปโภคบริโภค ได้แก่ ยารักษาโรค เป็นต้น

2.2 เทียบกับเดือนมกราคม 2559 (YoY) สูงขึ้นร้อยละ 8.3 โดยมีรายละเอียดการเปลี่ยนแปลงจำแนกรายหมวดสินค้า ดังนี้



ดัชนีราคานำเข้าปรับตัวสูงขึ้นทุกหมวดสินค้า ประกอบด้วย หมวดสินค้าเชื้อเพลิง เช่น น้ำมันดิบ น้ำมันสำเร็จรูป ตามภาวะราคาน้ำมันในตลาดโลกที่ปรับตัวสูงขึ้นตามภาวะอุปทานส่วนเกินที่ปรับลดลงจากการลดกำลังการผลิตของกลุ่มประเทศผู้ผลิตน้ำมัน หมวดสินค้าวัตถุดิบและกึ่งสำเร็จรูป ได้แก่ ทองคำ เหล็ก เหล็กกล้าและผลิตภัณฑ์ เคมีภัณฑ์ แผงวงจรไฟฟ้า สินแร่โลหะ พืช น้ำมันและผลิตภัณฑ์ หมวดสินค้าทุน เช่น เครื่องจักรกลและส่วนประกอบ เครื่องจักรไฟฟ้าและส่วนประกอบ ตามการขยายตัวของภาคอุตสาหกรรม ทำให้มีความต้องการใช้เครื่องจักรกลหนักมากขึ้น และเครื่องคอมพิวเตอร์ อุปกรณ์และส่วนประกอบ หมวดยานพาหนะและอุปกรณ์การขนส่ง ได้แก่ ส่วนประกอบและอุปกรณ์ยานยนต์ และหมวดสินค้าอุปโภคบริโภค ได้แก่ เครื่องใช้ไฟฟ้าในบ้าน และยารักษาโรค เป็นต้น

3. ตารางแสดงดัชนีราคานำเข้าและอัตราการเปลี่ยนแปลง

(รูปีเงินเหรียญสหรัฐ)

หมวด	สัดส่วน น้ำหนัก ปี 2555	ดัชนี (2555=100)			อัตราการเปลี่ยนแปลง	
		ม.ค.60	ธ.ค.59	ม.ค.59	ม.ค.60/ ธ.ค.59	ม.ค.60/ ม.ค.59
ดัชนีราคานำเข้า	100.00	86.4	85.3	79.8	1.3	8.3
สินค้าเชื้อเพลิง	19.36	57.6	54.4	39.8	5.9	44.7
น้ำมันดิบ	14.50	56.0	52.4	33.5	6.9	67.2
น้ำมันสำเร็จรูป	1.39	77.3	73.2	58.3	5.6	32.6
ก๊าซธรรมชาติปิโตรเลียม	2.32	49.8	47.3	53.9	5.3	-7.6
สินค้าทุน	28.37	99.2	98.8	96.8	0.4	2.5
ผลิตภัณฑ์โลหะ	1.81	94.1	93.7	91.4	0.4	3.0
เครื่องจักรกลและส่วนประกอบ	10.59	100.3	99.8	98.0	0.5	2.3
เครื่องจักรไฟฟ้าและส่วนประกอบ	6.88	96.9	96.4	94.3	0.5	2.8
เครื่องคอมพิวเตอร์ อุปกรณ์และส่วนประกอบ	3.98	100.3	99.9	97.7	0.4	2.7
เครื่องมือ เครื่องใช้ทางวิทยาศาสตร์ การแพทย์ฯ	1.90	101.7	101.6	97.6	0.1	4.2
สินค้าวัตถุดิบและกึ่งสำเร็จรูป	37.22	91.4	90.5	87.9	1.0	4.0
สัตว์น้ำสด แช่เย็น แช่แข็ง แปรรูปและกึ่งสำเร็จรูป	1.13	114.8	113.5	108.2	1.1	6.1
พืชและผลิตภัณฑ์จากพืช	2.75	97.7	97.6	93.2	0.1	4.8
เคมีภัณฑ์	5.98	86.1	85.0	82.8	1.3	4.0
ผลิตภัณฑ์ทำจากพลาสติก	1.47	99.5	99.5	98.1	0.0	1.4
เครื่องเพชรพลอย อัญมณี เงินแท่งและทองคำ	5.26	82.0	80.7	75.0	1.6	9.3
เหล็ก เหล็กกล้าและผลิตภัณฑ์	6.14	82.8	81.4	78.0	1.7	6.2
สินแร่โลหะอื่น ๆ เศษโลหะและผลิตภัณฑ์	3.29	92.7	92.1	90.6	0.7	2.3
ปุ๋ย และยากำจัดศัตรูพืชและสัตว์	1.37	71.6	70.5	72.4	1.6	-1.1
อุปกรณ์ ส่วนประกอบเครื่องใช้ไฟฟ้าและอิเล็กทรอนิกส์	5.14	104.2	103.6	101.8	0.6	2.4
สินค้าอุปโภคบริโภค	8.64	99.1	98.9	98.3	0.2	0.8
ผัก ผลไม้และของปรุงแต่งที่ทำจากผัก ผลไม้	0.51	100.9	100.8	100.2	0.1	0.7
ผลิตภัณฑ์เวชกรรมและเภสัชกรรม	1.17	92.0	91.3	90.5	0.8	1.7
เครื่องใช้เบ็ดเตล็ด	0.58	98.4	98.0	98.2	0.4	0.2
เครื่องใช้ไฟฟ้าในบ้าน	2.79	102.2	102.5	101.1	-0.3	1.1
ยานพาหนะและอุปกรณ์การขนส่ง	6.40	90.3	89.7	88.4	0.7	2.1
รถยนต์นั่ง	0.57	100.6	100.4	98.1	0.2	2.5
รถยนต์โดยสารและรถบรรทุก	0.38	100.8	100.7	100.3	0.1	0.5
ส่วนประกอบและอุปกรณ์ยานยนต์	5.10	87.9	87.1	85.9	0.9	2.3