



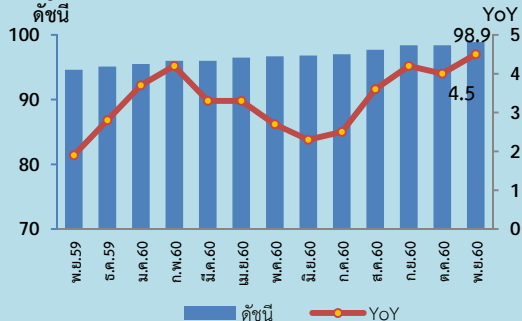
Export and Import Price Indexes November 2017

News Release

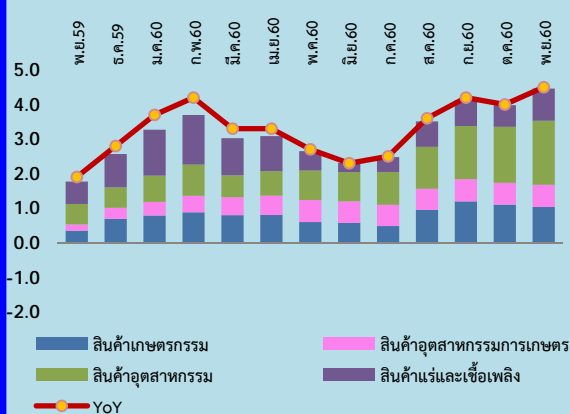


25 ธันวาคม 2560

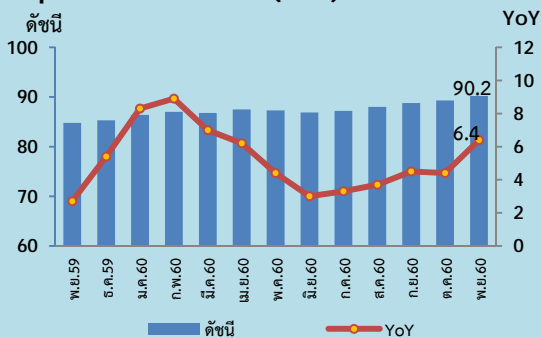
Export Price Index (XPI)



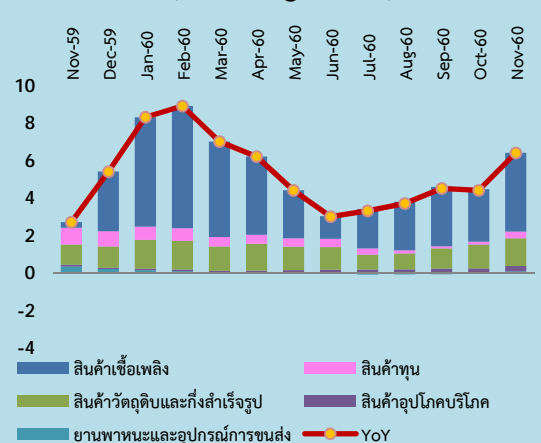
องค์ประกอบของการเปลี่ยนแปลงดัชนีราคาส่งออก (Percentage Points)



Import Price Index (MPI)



องค์ประกอบของการเปลี่ยนแปลงดัชนีราคานำเข้า (Percentage Points)



Highlights

ดัชนีราคาส่งออก เดือนพฤศจิกายน 2560 เทียบกับเดือนพฤศจิกายน 2559 สูงขึ้นร้อยละ 4.5 (YoY) เป็นการปรับตัวสูงขึ้นทุกหมวดสินค้า ซึ่งเป็นไปตามการขยายตัวของเศรษฐกิจโลกและประเทศคู่ค้าที่ฟื้นตัวอย่างต่อเนื่อง ส่งผลให้มีความต้องการสินค้าจากตลาดต่างประเทศเพิ่มขึ้น โดยสินค้าส่งออกสำคัญที่ราคาสูงขึ้น ได้แก่ น้ำมันสำเร็จรูป เคมีภัณฑ์ เครื่องใช้ไฟฟ้า เม็ดพลาสติก ยานพาหนะ อุปกรณ์และส่วนประกอบ เหล็ก ยางพารา ข้าว ไก่สด แช่เย็นแช่แข็ง อาหารทะเลกระป๋องและแปรรูป และน้ำตาลทราย

ดัชนีราคานำเข้า เดือนพฤศจิกายน 2560 เทียบกับเดือนพฤศจิกายน 2559 ปรับสูงขึ้นร้อยละ 6.4 (YoY) เป็นผลจากการปรับสูงขึ้นของทุกหมวดสินค้า โดยเฉพาะหมวดสินค้าเชื้อเพลิงเป็นหลัก รองลงมาคือ หมวดสินค้าวัตถุดิบและกึ่งสำเร็จรูป หมวดสินค้าทุนและหมวดสินค้าอุปโภคบริโภค และหมวดยานพาหนะและอุปกรณ์การขนส่ง

ดัชนีราคาส่งออก เดือนพฤศจิกายน 2560 เท่ากับ 98.9 เทียบกับเดือนพฤศจิกายน 2559 (ปี 2555=100) สูงขึ้นร้อยละ 4.5 (YoY) ปรับสูงขึ้นทุกหมวดสินค้า ได้แก่ หมวดสินค้าอุตสาหกรรม เช่น เคมีภัณฑ์ เม็ดพลาสติก ผลิตภัณฑ์พลาสติก ผลิตภัณฑ์ยาง เนื่องจากเป็นสินค้าที่เกี่ยวข้องกับราคาน้ำมันที่ปรับตัวสูงขึ้น สำหรับเครื่องใช้ไฟฟ้า เครื่องอิเล็กทรอนิกส์ ยานพาหนะ อุปกรณ์และส่วนประกอบ สูงขึ้นตามความต้องการของตลาดต่างประเทศ และเหล็กสูงขึ้นตามต้นทุนสินแร่เหล็กที่ปรับสูงขึ้น หมวดสินค้าแร่และเชื้อเพลิง สูงขึ้นจากน้ำมันสำเร็จรูป และน้ำมันดิบ ตามแนวโน้มราคาน้ำมันดิบตลาดโลกที่ปรับตัวสูงขึ้น หมวดสินค้าเกษตรกรรม สูงขึ้นจากยางพารา ข้าว ไก่สด แช่เย็นแช่แข็ง ผลิตภัณฑ์มันสำปะหลัง และหมวดสินค้าอุตสาหกรรมการเกษตร สูงขึ้นจากอาหารทะเลกระป๋องและแปรรูป และน้ำตาลทราย ตามการขยายตัวของตลาดอุตสาหกรรมอาหารและผลผลิตน้ำตาลทรายตลาดโลกที่ลดลง

ดัชนีราคานำเข้า เดือนพฤศจิกายน 2560 เท่ากับ 90.2 เทียบกับเดือนพฤศจิกายน 2559 (ปี 2555=100) สูงขึ้นร้อยละ 6.4 (YoY) ปรับสูงขึ้นทุกหมวดสินค้า โดยสินค้าสำคัญที่เป็นแรงหนุนต่อดัชนีราคานำเข้าคือ หมวดสินค้าเชื้อเพลิงเป็นหลัก ได้แก่ น้ำมันดิบและน้ำมันสำเร็จรูป เนื่องจากประเทศผู้ผลิตน้ำมันปรับลดกำลังการผลิตอย่างต่อเนื่อง หมวดสินค้าทุน ได้แก่ เครื่องจักรกลและส่วนประกอบ เครื่องจักรไฟฟ้าและส่วนประกอบ เครื่องคอมพิวเตอร์ อุปกรณ์และส่วนประกอบ หมวดสินค้าวัตถุดิบและกึ่งสำเร็จรูป ได้แก่ เหล็ก เหล็กกล้าและผลิตภัณฑ์ สินแร่โลหะ เคมีภัณฑ์ ปุ๋ยและยากำจัดศัตรูพืช ทองคำ ด้ายและเส้นใย สัตว์น้ำสด แช่เย็น แช่แข็ง แปรรูปและกึ่งสำเร็จรูป หมวดสินค้าอุปโภคบริโภค ได้แก่ ผลิตภัณฑ์เวชกรรมและเภสัชกรรม เครื่องใช้ไฟฟ้าในบ้าน เครื่องสำอาง และหมวดยานพาหนะและอุปกรณ์การขนส่ง ได้แก่ ส่วนประกอบและอุปกรณ์ยานยนต์

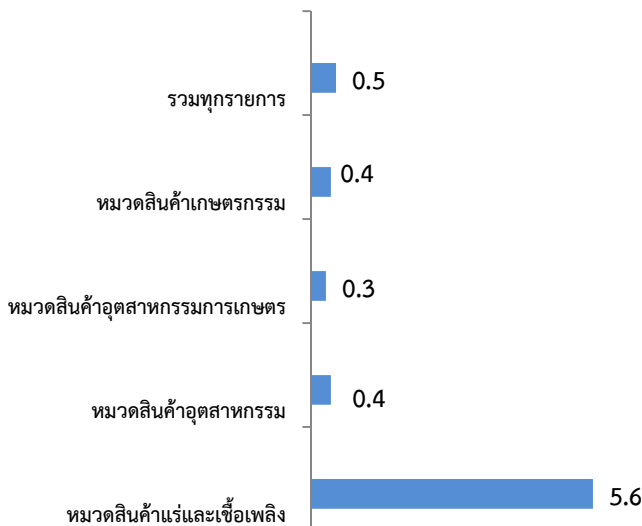
กองสารสนเทศและดัชนีเศรษฐกิจการค้า สำนักงานนโยบายและยุทธศาสตร์การค้า

ดัชนีราคาส่งออกของประเทศเดือนพฤศจิกายน 2560

ดัชนีราคาส่งออกของประเทศ แสดงถึงการเปลี่ยนแปลงของระดับราคาสินค้าส่งออกในรูปของดัชนี โดยใช้วิธีการเปลี่ยนแปลงของราคาส่งออกที่ผู้ส่งออกในประเทศไทยได้ส่งออกไปต่างประเทศ ทั้งนี้ ราคาส่งออกที่สำรวจเป็นราคา F.O.B (Free On Board) ครอบคลุม 4 หมวดสินค้า ได้แก่ หมวดสินค้าเกษตรกรรม หมวดสินค้าอุตสาหกรรมการเกษตร หมวดสินค้าอุตสาหกรรม และหมวดสินค้าแร่และเชื้อเพลิง มีจำนวนรายการสินค้าทั้งหมด 764 รายการ สรุปได้ดังนี้

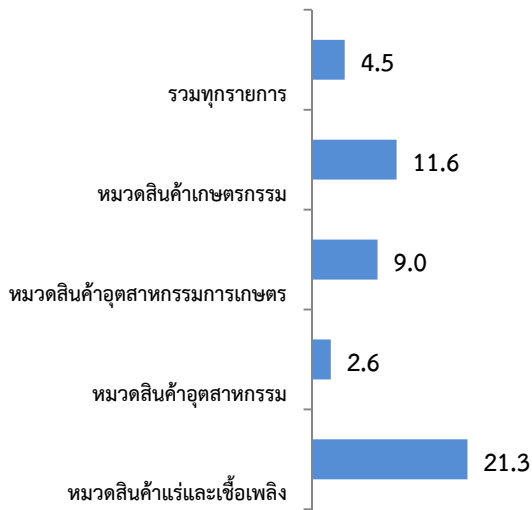
1. ดัชนีราคาส่งออกของประเทศเดือนพฤศจิกายน 2560 เท่ากับ 98.9 (ปีฐาน 2555 = 100) (เดือนตุลาคม 2560 เท่ากับ 98.4) โดยดัชนีราคาส่งออกเดือนพฤศจิกายน 2560 ในหมวดสินค้าเกษตรกรรม เท่ากับ 94.1 หมวดสินค้าอุตสาหกรรมการเกษตร เท่ากับ 109.2 หมวดสินค้าอุตสาหกรรม เท่ากับ 101.4 และหมวดสินค้าแร่และเชื้อเพลิง เท่ากับ 71.8
2. การเปลี่ยนแปลงของดัชนีราคาส่งออกของประเทศเดือนพฤศจิกายน 2560 เมื่อเทียบกับ

2.1 เทียบกับเดือนตุลาคม 2560 (MoM) สูงขึ้นร้อยละ 0.5 โดยมีร้อยละการเปลี่ยนแปลงราคาสินค้าส่งออกจำแนกตามรายหมวดสินค้า ดังนี้



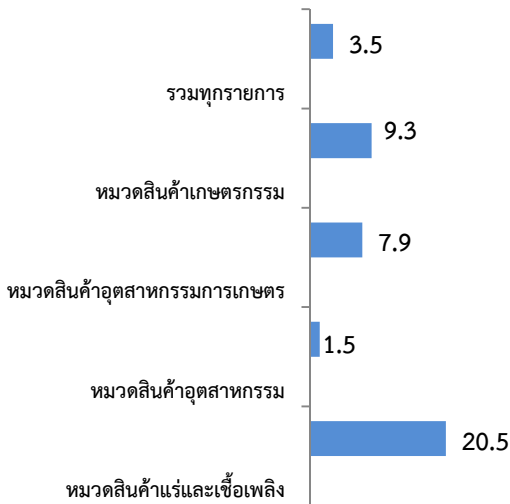
ดัชนีราคาส่งออกปรับตัวสูงขึ้นทุกหมวดสินค้า ประกอบด้วย หมวดสินค้าแร่และเชื้อเพลิง ได้แก่ น้ำมันสำเร็จรูปและน้ำมันดิบ เนื่องจากได้รับแรงหนุนจากการขยายเวลาปรับลดกำลังการผลิตของกลุ่มประเทศผู้ผลิตน้ำมัน รวมทั้งปริมาณน้ำมันดิบคงคลังสหรัฐฯที่ปรับตัวลดลง หมวดสินค้าอุตสาหกรรม ได้แก่ เคมีภัณฑ์ เม็ดพลาสติก สูงขึ้นเนื่องจากเป็นวัตถุดิบเกี่ยวเนื่องกับราคาน้ำมัน สำหรับเครื่องอิเล็กทรอนิกส์ เครื่องใช้ไฟฟ้า ยานพาหนะ อุปกรณ์และส่วนประกอบ สูงขึ้นตามความต้องการของตลาดต่างประเทศ นอกจากนี้ เหล็ก เหล็กกล้าและผลิตภัณฑ์ สูงขึ้นจากปริมาณการผลิตเหล็กที่ลดลงเนื่องจากรัฐบาลจีนมีมาตรการลดกำลังการผลิตส่วนเกินและรักษาสิ่งแวดล้อม ขณะที่แนวโน้มความต้องการยังคงเพิ่มขึ้น และทองคำสูงขึ้นจากการอ่อนค่าของเงินเหรียญสหรัฐฯ หมวดสินค้าเกษตรกรรม ได้แก่ ข้าว สูงขึ้นตามความต้องการของตลาดโลกที่เพิ่มขึ้นสำหรับกุ้งสด แซ่เย็นแช่แข็ง สูงขึ้นเนื่องจากบางพื้นที่ได้รับความเสียหายจากอุทกภัย ทำให้ปริมาณผลผลิตออกสู่ตลาดน้อยลง เช่นเดียวกับผลิตภัณฑ์มันสำปะหลัง ที่สูงขึ้นจากปริมาณผลผลิตออกสู่ตลาดน้อยลง ประกอบกับจีนมีความต้องการใช้มันสำปะหลังเพื่อส่งเสริมให้มีการใช้เชื้อเพลิงชีวภาพ และ หมวดสินค้าอุตสาหกรรมการเกษตร ได้แก่ อาหารทะเลกระป๋อง และแปรรูป สูงขึ้นตามการขยายตัวของอุตสาหกรรมอาหารที่มีแนวโน้มสูงขึ้น และน้ำตาลทราย สูงขึ้นเนื่องจากมีความกังวลเกี่ยวกับผลผลิตน้ำตาลทรายโลกที่จะลดลง

2.2 เทียบกับเดือนพฤศจิกายน 2559 (YoY) สูงขึ้นร้อยละ 4.5 โดยมีร้อยละการเปลี่ยนแปลงราคาสินค้าส่งออกจำแนกรายหมวดสินค้า ดังนี้



ดัชนีราคาส่งออกปรับสูงขึ้นทุกหมวดสินค้า ประกอบด้วยหมวดสินค้าเกษตรกรรม ได้แก่ ยางพารา ข้าว ผลิตภัณฑ์มันสำปะหลัง ผลไม้สด แช่เย็นแช่แข็งและแห้ง สินค้าปศุสัตว์ (ไก่) สินค้าประมง (กุ้ง ปลาหมึกปลา) หมวดสินค้าอุตสาหกรรม การเกษตร ได้แก่ อาหารทะเลกระป๋องและแปรรูป น้ำตาลทราย ผลไม้กระป๋องและแปรรูป ผลิตภัณฑ์ข้าวสาลีและอาหารสำเร็จรูป อาหารสัตว์เลี้ยง หมวดสินค้าอุตสาหกรรม ได้แก่ เคมีภัณฑ์ เม็ดพลาสติก เครื่องใช้ไฟฟ้า ยานพาหนะ อุปกรณ์และส่วนประกอบ เหล็ก เหล็กกล้าและผลิตภัณฑ์ ทองคำ สิ่งทอ ผลิตภัณฑ์พลาสติก ผลิตภัณฑ์ยาง และหมวดสินค้าแร่และเชื้อเพลิง ได้แก่ น้ำมันสำเร็จรูป น้ำมันดิบ

2.3 เทียบเฉลี่ยกับเดือนมกราคม-พฤศจิกายน 2559 (AoA) สูงขึ้นร้อยละ 3.5 โดยมีร้อยละการเปลี่ยนแปลงจำแนกรายหมวดสินค้า ดังนี้



ดัชนีราคาส่งออกปรับสูงขึ้นทุกหมวดสินค้า ประกอบด้วยหมวดสินค้าเกษตรกรรม ได้แก่ ยางพารา ไม้สัด แช่เย็นแช่แข็ง กุ้งสด แช่เย็นแช่แข็ง ผลไม้สด แช่เย็น แช่แข็งและแห้ง ข้าว หมวดสินค้าอุตสาหกรรมการเกษตร ได้แก่ อาหารทะเลกระป๋องและแปรรูป น้ำตาลทราย ผลไม้กระป๋องและแปรรูป ผลิตภัณฑ์ข้าวสาลีและอาหารสำเร็จรูปอื่นๆ หมวดสินค้าอุตสาหกรรม ได้แก่ เคมีภัณฑ์ เม็ดพลาสติก เครื่องใช้ไฟฟ้า ยานพาหนะ อุปกรณ์และส่วนประกอบ เหล็ก เหล็กกล้าและผลิตภัณฑ์ สิ่งทอ ผลิตภัณฑ์พลาสติก ผลิตภัณฑ์ยาง ทองคำ และหมวดสินค้าแร่และเชื้อเพลิง ได้แก่ น้ำมันสำเร็จรูป น้ำมันดิบ โดยสาเหตุหลักที่ราคาสินค้าส่งออกปรับสูงขึ้น เป็นผลจากความต้องการของตลาดต่างประเทศมีอย่างต่อเนื่อง และแนวโน้มราคาน้ำมันตลาดโลกปรับสูงขึ้น

3. ตารางแสดงดัชนีราคาส่งออกและอัตราการเปลี่ยนแปลง

(รูปเงินเหรียญสหรัฐฯ)

หมวด	สัดส่วน น้ำหนัก ปี 2555	ดัชนี (2555=100)				อัตราการเปลี่ยนแปลง		
		พ.ย.60	ต.ค.60	พ.ย.59	ม.ค.-พ.ย. 60	พ.ย.60/ ต.ค.60	พ.ย.60/ พ.ย.59	ม.ค.-พ.ย.60/ ม.ค.-พ.ย.59
รวมทุกรายการ	100.00	98.9	98.4	94.6	97.1	0.5	4.5	3.5
สินค้าเกษตรกรรม	10.32	94.1	93.7	84.3	91.4	0.4	11.6	9.3
สินค้ากสิกรรม	7.97	88.4	88.0	78.5	86.1	0.5	12.6	10.0
สินค้าประมง	1.23	120.6	119.4	111.6	115.9	1.0	8.1	8.2
ปศุสัตว์	1.12	111.6	111.5	103.1	107.7	0.1	8.2	6.7
สินค้าอุตสาหกรรมการเกษตร	7.91	109.2	108.9	100.2	106.5	0.3	9.0	7.9
อาหารทะเลกระป๋องและแปรรูป	2.28	122.8	122.2	101.7	116.3	0.5	20.7	14.5
น้ำตาลทรายและกากน้ำตาล	1.76	114.1	113.8	98.9	110.3	0.3	15.4	18.2
ผลไม้กระป๋องและแปรรูป	0.67	117.0	117.1	113.0	116.1	-0.1	3.5	4.1
ผลิตภัณฑ์ข้าวสาลีและอาหารสำเร็จรูปอื่น	0.45	102.5	103.2	98.8	101.1	-0.7	3.7	3.3
สินค้าอุตสาหกรรม	75.09	101.4	101.0	98.8	100.0	0.4	2.6	1.5
สิ่งทอ	3.15	105.5	105.3	103.5	103.9	0.2	1.9	1.7
อัญมณีและเครื่องประดับ	5.75	92.7	92.1	89.7	90.9	0.7	3.3	0.2
เครื่องใช้ไฟฟ้า	9.93	105.5	105.1	101.2	103.4	0.4	4.2	2.1
เครื่องอิเล็กทรอนิกส์	13.94	101.7	101.2	101.4	100.8	0.5	0.3	-0.1
เหล็ก เหล็กกล้าและผลิตภัณฑ์	3.07	100.6	99.8	94.1	96.7	0.8	6.9	3.4
เม็ดพลาสติก	3.72	99.6	98.8	93.0	96.6	0.8	7.1	4.9
ผลิตภัณฑ์พลาสติก	1.45	104.5	104.0	99.6	101.9	0.5	4.9	2.9
เคมีภัณฑ์	3.71	101.0	99.9	90.7	97.6	1.1	11.4	9.4
ผลิตภัณฑ์ยาง	3.66	97.6	97.7	96.7	97.2	-0.1	0.9	0.7
ยานพาหนะ อุปกรณ์และส่วนประกอบ	12.49	103.7	103.6	102.7	103.0	0.1	1.0	0.8
สินค้าแร่และเชื้อเพลิง	6.68	71.8	68.0	59.2	65.2	5.6	21.3	20.5
น้ำมันดิบ	0.72	42.2	39.8	37.3	38.1	6.0	13.1	5.8
น้ำมันสำเร็จรูป	5.62	72.2	68.1	58.9	65.2	6.0	22.6	22.1

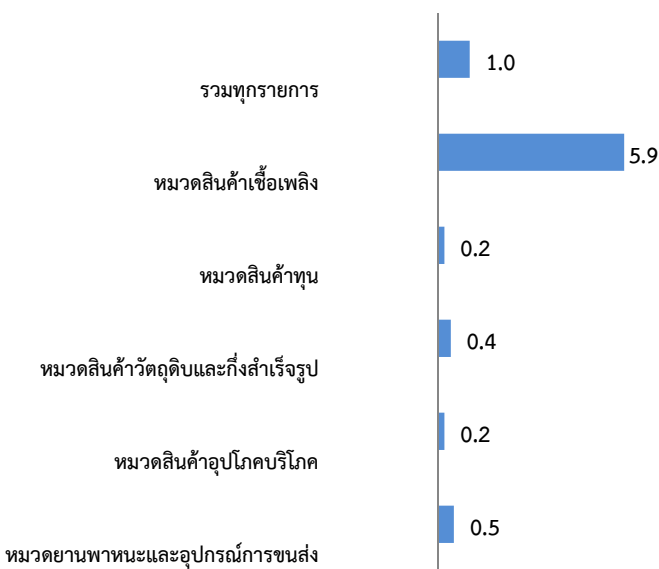
ดัชนีราคานำเข้าของประเทศเดือนพฤศจิกายน 2560

ดัชนีราคานำเข้าของประเทศ แสดงถึงการเปลี่ยนแปลงของระดับราคาสินค้านำเข้าที่ผู้นำเข้าในประเทศไทยได้จ่ายไปเพื่อนำเข้าสินค้าจากต่างประเทศ ทั้งนี้ ราคานำเข้าที่สำรวจเป็นราคา C.I.F. (Cost, Insurance และ Freight) ครอบคลุม 5 หมวดสินค้า ได้แก่ หมวดสินค้าเชื้อเพลิง หมวดสินค้าทุน หมวดสินค้าวัตถุดิบและกึ่งสำเร็จรูป หมวดสินค้าอุปโภคบริโภค และหมวดยานพาหนะและอุปกรณ์การขนส่ง มีจำนวนรายการสินค้าทั้งหมด 775 รายการ สรุปได้ดังนี้

1. ดัชนีราคานำเข้าของประเทศเดือนพฤศจิกายน 2560 เท่ากับ 90.2 (ปีฐาน 2555 = 100) (เดือนตุลาคม 2560 เท่ากับ 89.3) โดยดัชนีราคานำเข้าเดือนพฤศจิกายน 2560 ในหมวดสินค้าเชื้อเพลิง เท่ากับ 64.9 หมวดสินค้าทุน เท่ากับ 101.2 หมวดสินค้าวัตถุดิบและกึ่งสำเร็จรูป เท่ากับ 95.1 หมวดสินค้าอุปโภคบริโภค เท่ากับ 102.0 และหมวดยานพาหนะและอุปกรณ์การขนส่ง เท่ากับ 93.7

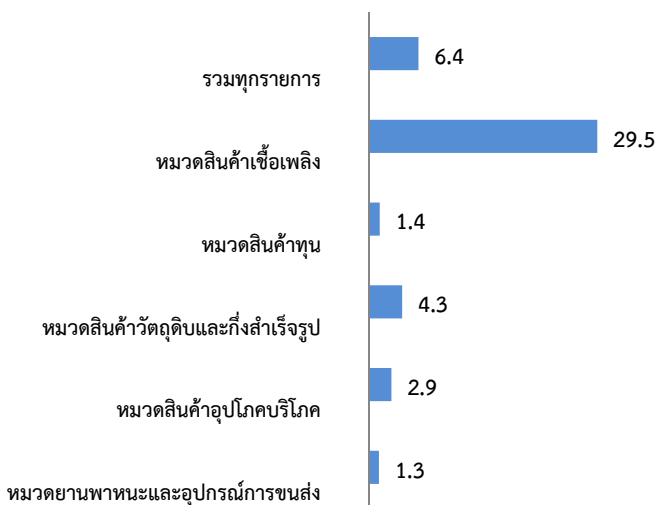
2. การเปลี่ยนแปลงของดัชนีราคานำเข้าของประเทศเดือนพฤศจิกายน 2560 เมื่อเทียบกับ

2.1 เทียบกับเดือนตุลาคม 2560 (MoM) สูงขึ้นร้อยละ 1.0 โดยมีรายละเอียดการเปลี่ยนแปลงจำแนกรายหมวดสินค้า ดังนี้



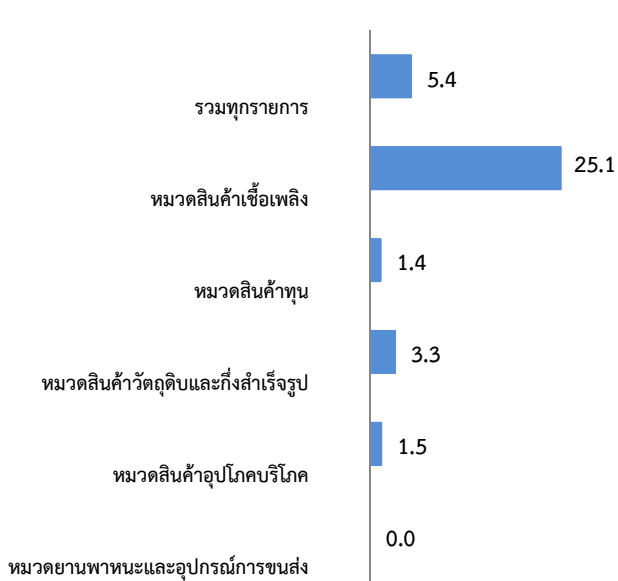
ดัชนีราคานำเข้าปรับสูงขึ้นทุกหมวดสินค้า ประกอบด้วย หมวดสินค้าเชื้อเพลิง ได้แก่ น้ำมันดิบและน้ำมันสำเร็จรูป จากแรงหนุนที่ผู้ผลิตน้ำมันทั้งในและนอกกลุ่มโอเปกยังคงเดินหน้าปรับลดกำลังการผลิตน้ำมันลงอย่างต่อเนื่อง รวมถึงสถานการณ์ความไม่สงบของประเทศผู้ผลิตน้ำมันในตะวันออกกลาง หมวดสินค้าทุน ได้แก่ เครื่องจักรไฟฟ้าและส่วนประกอบ เครื่องจักรกลและส่วนประกอบ หมวดสินค้าวัตถุดิบและกึ่งสำเร็จรูป ได้แก่ เหล็ก เหล็กกล้าและผลิตภัณฑ์ เนื่องจากจีนซึ่งเป็นผู้ผลิตรายใหญ่มีนโยบายปรับลดกำลังการผลิตลง นอกจากนี้ยังมีทองคำ เคมีภัณฑ์ ปุ๋ยและยากำจัดศัตรูพืช ที่ดัชนีราคานำเข้าปรับสูงขึ้น หมวดสินค้าอุปโภคบริโภค ได้แก่ ผลิตภัณฑ์เวชกรรมและเภสัชกรรม และหมวดยานพาหนะและอุปกรณ์การขนส่ง ได้แก่ ส่วนประกอบและอุปกรณ์ยานยนต์

2.2 เทียบกับเดือนพฤศจิกายน 2559 (YoY) สูงขึ้นร้อยละ 6.4 โดยมีรายละเอียดการเปลี่ยนแปลงจำแนกรายหมวดสินค้า ดังนี้



ดัชนีราคานำเข้าปรับสูงขึ้นทุกหมวดสินค้า ประกอบด้วย หมวดสินค้าเชื้อเพลิง ได้แก่ น้ำมันดิบ น้ำมันสำเร็จรูป ก๊าซธรรมชาติปิโตรเลียมตามราคาน้ำมันในตลาดโลกที่ปรับสูงขึ้น เนื่องจากประเทศผู้ผลิตน้ำมันปรับลดกำลังการผลิตลงอย่างต่อเนื่อง หมวดสินค้าทุน ได้แก่ เครื่องจักรกลและส่วนประกอบ เครื่องจักรไฟฟ้าและส่วนประกอบ และเครื่องคอมพิวเตอร์ อุปกรณ์และส่วนประกอบ หมวดสินค้าวัตถุดิบและกึ่งสำเร็จรูป ได้แก่ เหล็ก เหล็กกล้าและผลิตภัณฑ์ สินแร่โลหะ เคมีภัณฑ์ ปุ๋ยและยากำจัดศัตรูพืช ทองคำ สัตว์น้ำสดแช่เย็น แช่แข็ง แปรรูปและกึ่งสำเร็จรูป ด้ายและเส้นใย อุปกรณ์ส่วนประกอบเครื่องใช้ไฟฟ้าและอิเล็กทรอนิกส์ หมวดสินค้าอุปโภคบริโภค ได้แก่ ผลิตภัณฑ์เวชกรรมและเภสัชกรรม เครื่องใช้ไฟฟ้าในบ้าน เครื่องสำอาง และหมวดยานพาหนะและอุปกรณ์การขนส่ง ได้แก่ ส่วนประกอบและอุปกรณ์ยานยนต์

2.3 เทียบเฉลี่ยกับเดือนมกราคม-พฤศจิกายน 2559 (AoA) สูงขึ้นร้อยละ 5.4 โดยมีร้อยละการเปลี่ยนแปลงจำแนกรายหมวดสินค้า ดังนี้



หมวดสินค้าที่ดัชนีราคานำเข้าปรับสูงขึ้น ประกอบด้วย หมวดสินค้าเชื้อเพลิง ได้แก่ น้ำมันดิบ น้ำมันสำเร็จรูป ก๊าซธรรมชาติปิโตรเลียม ถ่านหิน และเชื้อเพลิงอื่นๆ หมวดสินค้าน้ำมัน ได้แก่ เครื่องจักรกล/เครื่องจักรไฟฟ้าและส่วนประกอบ เครื่องคอมพิวเตอร์ อุปกรณ์และส่วนประกอบ ผลิตภัณฑ์โลหะ เครื่องมือเครื่องใช้ทางวิทยาศาสตร์ การแพทย์ และการทดสอบ หมวดสินค้าวัตถุดิบและกึ่งสำเร็จรูป ได้แก่ เหล็ก เหล็กกล้าและผลิตภัณฑ์ เคมีภัณฑ์ สินแร่โลหะ พืชและผลิตภัณฑ์จากพืช ทองคำ ปุ๋ยและยากำจัดศัตรูพืช สัตว์น้ำสด แช่เย็นแช่แข็ง แปรรูปและกึ่งสำเร็จรูป ด้ายและเส้นใย หมวดสินค้าอุปโภคบริโภค ได้แก่ เครื่องใช้ไฟฟ้าในบ้าน ผลิตภัณฑ์เวชกรรมและเภสัชกรรม เครื่องประดับอัญมณี เครื่องสำอาง เครื่องใช้เบ็ดเตล็ด ขณะที่ดัชนีราคานำเข้าหมวดยานพาหนะและอุปกรณ์การขนส่งไม่เปลี่ยนแปลง

ทั้งนี้ ภาพรวมของราคาสินค้านำเข้าสำคัญที่ปรับสูงขึ้น มาจากปัจจัยการเคลื่อนไหวของราคาสินค้าในตลาดโลก โดยสินค้าที่เคยได้รับแรงกดดันจากปัญหาภาวะอุปทานส่วนเกินในปีก่อนคลี่คลายลง อาทิ น้ำมันดิบ น้ำมันสำเร็จรูป ตามมาตรการปรับลดกำลังการผลิตของประเทศผู้ผลิตน้ำมันทั้งในและนอกกลุ่มโอเปคเพื่อแก้ไขปัญหาอุปทานน้ำมันล้นตลาดและรักษาเสถียรภาพของราคาน้ำมันอย่างต่อเนื่อง นอกจากนี้ สินค้าที่เกี่ยวข้องกับน้ำมันได้มีการปรับราคาสูงขึ้นด้วย ได้แก่ เคมีภัณฑ์ สำหรับเหล็ก เหล็กกล้าและผลิตภัณฑ์ ปุ๋ยและยากำจัดศัตรูพืช ปรับราคาสูงขึ้นเนื่องจากความต้องการใช้ในตลาดโลกเพิ่มขึ้น ขณะที่จีนซึ่งเป็นประเทศผู้ผลิตมีนโยบายการลดกำลังการผลิตส่วนเกิน และปรับปรุงคุณภาพสินค้าควบคู่ไปกับการคำนึงถึงสภาพแวดล้อมที่ดี

3. ตารางแสดงดัชนีราคานำเข้าและอัตราการเปลี่ยนแปลง

(รูปเงินเหรียญสหรัฐ)

หมวด	สัดส่วน น้ำหนัก ปี 2555	ดัชนี (2555=100)				อัตราการเปลี่ยนแปลง		
		พ.ย.60	ต.ค.60	พ.ย.59	ม.ค.-พ.ย. 60	พ.ย.60/ ต.ค.60	พ.ย.60/ พ.ย.59	ม.ค.-พ.ย.60/ ม.ค.-พ.ย.59
ดัชนีราคานำเข้า	100.00	90.2	89.3	84.8	87.8	1.0	6.4	5.4
สินค้าเชื้อเพลิง	19.36	64.9	61.3	50.1	57.9	5.9	29.5	25.1
น้ำมันดิบ	14.50	63.8	59.1	47.5	55.4	8.0	34.3	29.7
น้ำมันสำเร็จรูป	1.39	85.3	80.1	68.9	76.8	6.5	23.8	22.7
ก๊าซธรรมชาติปิโตรเลียม	2.32	56.5	56.3	46.4	53.5	0.4	21.8	10.8
สินค้าทุน	28.37	101.2	101.0	99.8	100.4	0.2	1.4	1.4
ผลิตภัณฑ์โลหะ	1.81	96.4	96.3	94.8	95.5	0.1	1.7	1.6
เครื่องจักรกลและส่วนประกอบ	10.59	102.4	102.3	101.0	101.6	0.1	1.4	1.3
เครื่องจักรไฟฟ้าและส่วนประกอบ	6.88	99.5	99.1	97.6	98.4	0.4	1.9	1.7
เครื่องคอมพิวเตอร์ อุปกรณ์และส่วนประกอบ	3.98	101.7	101.8	100.5	101.1	-0.1	1.2	1.8
เครื่องมือ เครื่องใช้ทางวิทยาศาสตร์ การแพทย์ฯ	1.90	102.4	102.1	102.9	101.9	0.3	-0.5	1.0
สินค้าวัตถุดิบและกึ่งสำเร็จรูป	37.22	95.1	94.7	91.2	93.3	0.4	4.3	3.3
สัตว์น้ำสด แช่เย็น แช่แข็ง แปรรูปและกึ่งสำเร็จรูป	1.13	121.1	121.6	114.1	118.0	-0.4	6.1	5.0
พืชและผลิตภัณฑ์จากพืช	2.75	98.5	98.3	97.7	98.2	0.2	0.8	3.2
เคมีภัณฑ์	5.98	90.4	88.9	84.7	87.7	1.7	6.7	4.4
ผลิตภัณฑ์ทำจากพลาสติก	1.47	99.3	99.4	100.4	99.5	-0.1	-1.1	-0.2
เครื่องเพชรพลอย อัญมณี เงินแท่งและทองคำ	5.26	86.8	86.6	85.0	85.1	0.2	2.1	0.9
เหล็ก เหล็กกล้าและผลิตภัณฑ์	6.14	88.1	87.6	81.5	85.4	0.6	8.1	7.6
สินแร่โลหะอื่น ๆ เศษโลหะและผลิตภัณฑ์	3.29	99.5	99.3	91.3	96.8	0.2	9.0	6.6
ปุ๋ย และยากำจัดศัตรูพืชและสัตว์	1.37	75.5	74.6	69.2	72.2	1.2	9.1	4.8
อุปกรณ์ ส่วนประกอบเครื่องใช้ไฟฟ้าและอิเล็กทรอนิกส์	5.14	104.8	105.0	104.6	104.7	-0.2	0.2	0.2
สินค้าอุปโภคบริโภค	8.64	102.0	101.8	99.1	100.7	0.2	2.9	1.5
ผัก ผลไม้และของปรุงแต่งที่ทำจากผัก ผลไม้	0.51	103.0	102.8	101.5	102.1	0.2	1.5	0.6
ผลิตภัณฑ์เวชกรรมและเภสัชกรรม	1.17	97.7	97.1	92.1	95.0	0.6	6.1	2.9
เครื่องใช้เบ็ดเตล็ด	0.58	100.4	100.1	98.2	99.3	0.3	2.2	0.9
เครื่องใช้ไฟฟ้าในบ้าน	2.79	102.9	103.1	101.5	102.7	-0.2	1.4	1.2
ยานพาหนะและอุปกรณ์การขนส่ง	6.40	93.7	93.2	92.5	92.6	0.5	1.3	0.0
รถยนต์นั่ง	0.57	105.0	104.1	99.9	102.5	0.9	5.1	3.1
รถยนต์โดยสารและรถบรรทุก	0.38	101.1	101.1	100.6	101.0	0.0	0.5	0.6
ส่วนประกอบและอุปกรณ์ยานยนต์	5.10	91.1	90.5	90.4	90.1	0.7	0.8	-0.4