

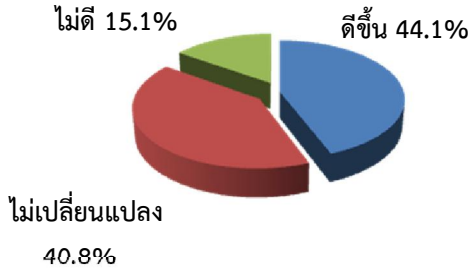


รายงานดัชนีคาดการณ์ภาวะธุรกิจ

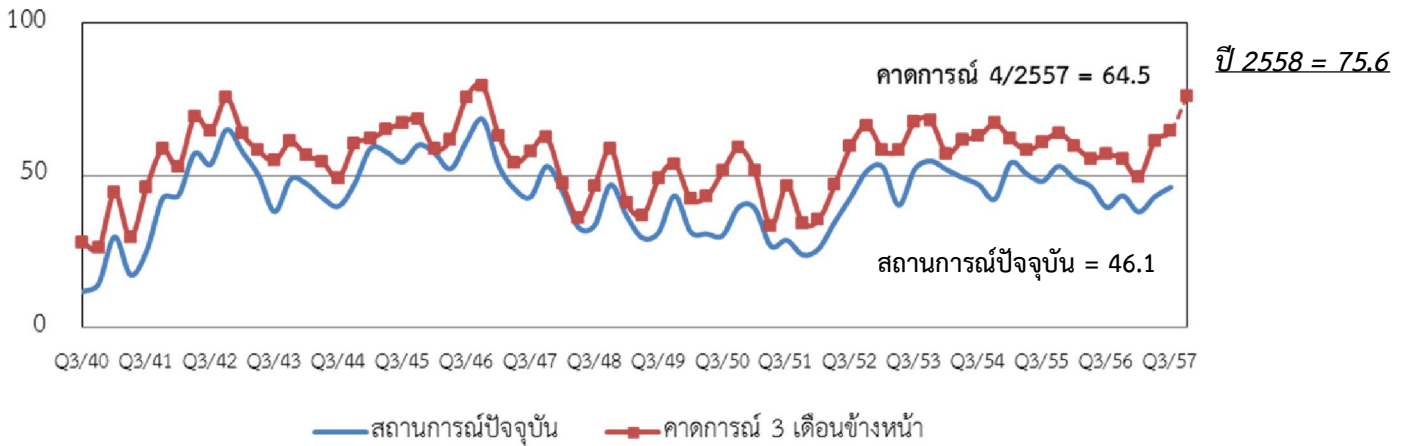
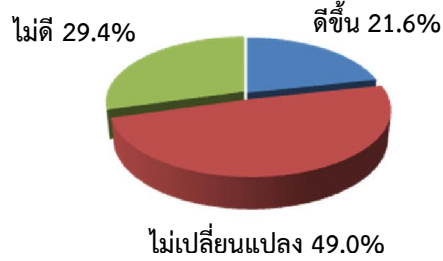
ไตรมาสที่ 4/2557 (ตุลาคม - ธันวาคม 2557) และปี 2558

ความเชื่อมั่นของผู้ประกอบการในไตรมาสที่ 4/2557 มีแนวโน้มที่ดีอย่างต่อเนื่อง แต่ยังคงมีความกังวลเกี่ยวกับต้นทุนที่ปรับสูงขึ้น และผลกระทบจากการที่ภาวะเศรษฐกิจโลกชะลอตัว

คาดการณ์ 4/2557



สถานการณ์ปัจจุบัน



ดัชนี	Q3/54	Q4/54	Q1/55	Q2/55	Q3/55	Q4/55	Q1/56	Q2/56	Q3/56	Q4/56	Q1/57	Q2/57	Q3/57
สถานการณ์ปัจจุบัน (Q/Q)	46.9	42.2	54.1	50.4	48.1	53.0	48.8	46.3	39.5	43.3	38.0	43.0	46.1
คาดการณ์ไตรมาส 4/2557 (NQ)	62.7	67.0	61.9	58.2	60.9	63.9	59.7	55.5	56.8	55.2	49.2	61.4	64.5

จากผลการสำรวจภาวะธุรกิจในไตรมาสที่ 3 ปี 2557 ในช่วงเดือนกันยายน 2557 จากผู้ประกอบการจำนวน 1,868 ราย พบว่า ดัชนีภาวะธุรกิจ มีค่า 46.1 สูงกว่าไตรมาสที่ผ่านมา ซึ่งมีค่า 43.0 แต่ทั้งนี้ค่าดัชนียังต่ำกว่าที่ระดับ 50 สะท้อนให้เห็นว่า ผู้ประกอบการยังไม่มีความเชื่อมั่น เนื่องจากมีความกังวลต่อภาวะเศรษฐกิจโลกที่ชะลอตัว การปรับตัวสูงขึ้นของต้นทุนต่างๆ ภัยธรรมชาติ ราคาผลผลิตทางการเกษตรตกต่ำ รวมทั้ง การบริโภคภายในประเทศที่ยังคงชะลอตัวจากผลกระทบที่ค่าครองชีพปรับตัวสูงขึ้น

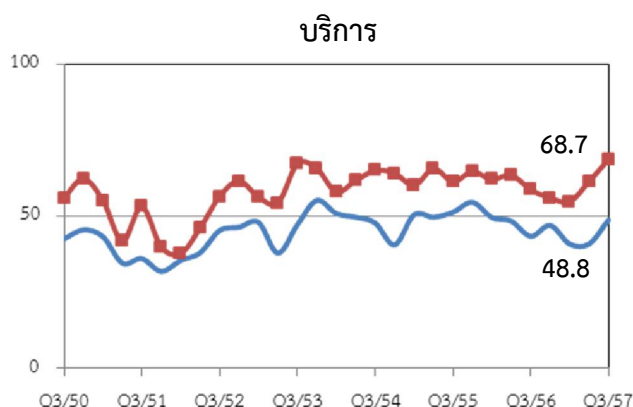
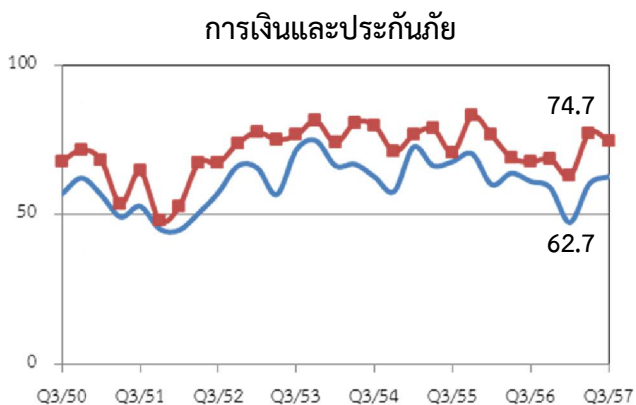
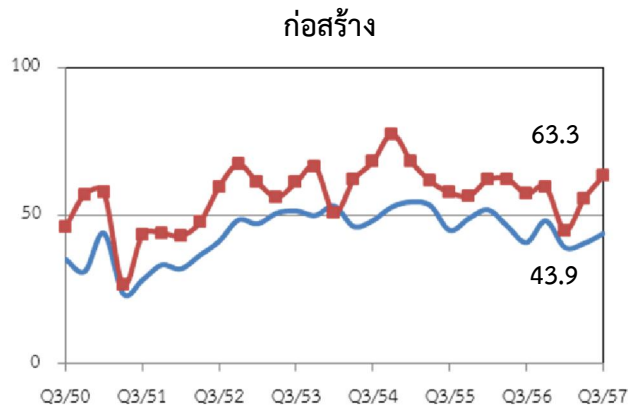
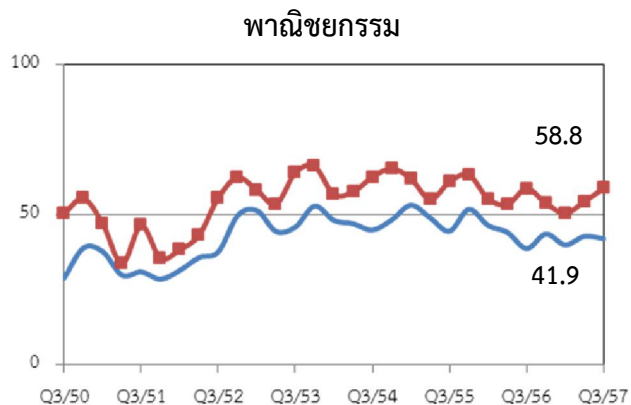
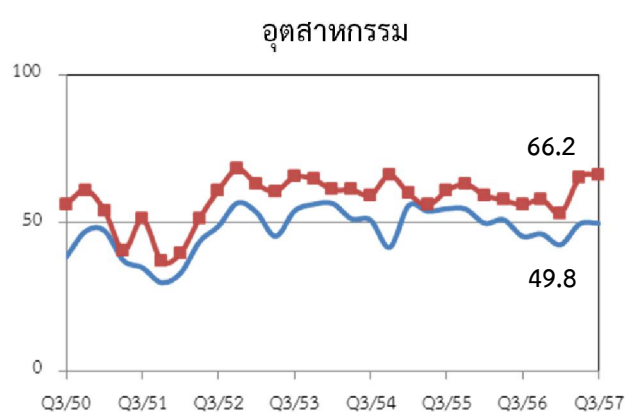
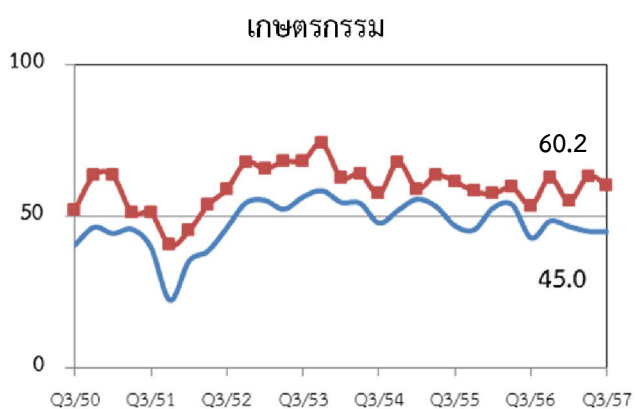
ขณะที่ดัชนีคาดการณ์ภาวะธุรกิจอีก 3 เดือนข้างหน้า มีค่า 64.5 และคาดการณ์ปี 2558 มีค่า 75.6 ซึ่งมีค่าสูงกว่าที่ระดับ 50 สะท้อนให้เห็นว่า ผู้ประกอบการคาดการณ์ว่าเศรษฐกิจในไตรมาส 4/2557 และปี 2558 มีทิศทางที่ดีขึ้น เนื่องจากมาตรการกระตุ้นเศรษฐกิจของรัฐบาลซึ่งเป็นแรงผลักดันสำคัญที่ส่งผลให้การบริโภคของประชาชน และการลงทุนภาคเอกชนเริ่มฟื้นตัว การเมืองมีเสถียรภาพ และการท่องเที่ยวที่กลับมาขยายตัว

www.price.moc.go.th

ผลสำรวจภาวะธุรกิจรายสาขา

เมื่อพิจารณาจากผู้ประกอบการเป็นรายสาขา พบว่า ทุกรายสาขามีความเห็นที่เห็นว่าภาวะธุรกิจมีทิศทางที่ดีขึ้น เมื่อเทียบกับไตรมาสที่ผ่านมา ยกเว้น สาขาเกษตรกรรมที่มีการปรับลดลง เนื่องจากปัญหาราคายางพาราที่ตกต่ำ ซึ่งเป็นผลมาจากการที่ความต้องการยางพาราในตลาดโลกที่ลดลง ส่งผลให้เกิดภาวะยางพาราล้นตลาด กอปรกับเป็นช่วงฤดูฝน ทำให้มีปริมาณผลไม้และสินค้าเกษตรเข้าสู่ท้องตลาดจำนวนมาก ส่งผลให้ราคาสินค้าเกษตรปรับตัวลดลง ซึ่งสวนทางกับการที่ต้นทุนการผลิตที่ปรับสูงขึ้น เกษตรกรได้รับความเดือดร้อน รายได้ไม่เพียงพอต่อค่าใช้จ่าย

อย่างไรก็ดี ผู้ประกอบการมีความคาดหวังว่าเศรษฐกิจในอีก 3 เดือนข้างหน้าจะปรับตัวดีขึ้น จากการที่รัฐบาลจะเข้ามาดูแลรวมทั้งมีมาตรการต่างๆ ในการช่วยเหลือผู้ประกอบการโดยเฉพาะภาคการเกษตรและผู้ประกอบการรายย่อย



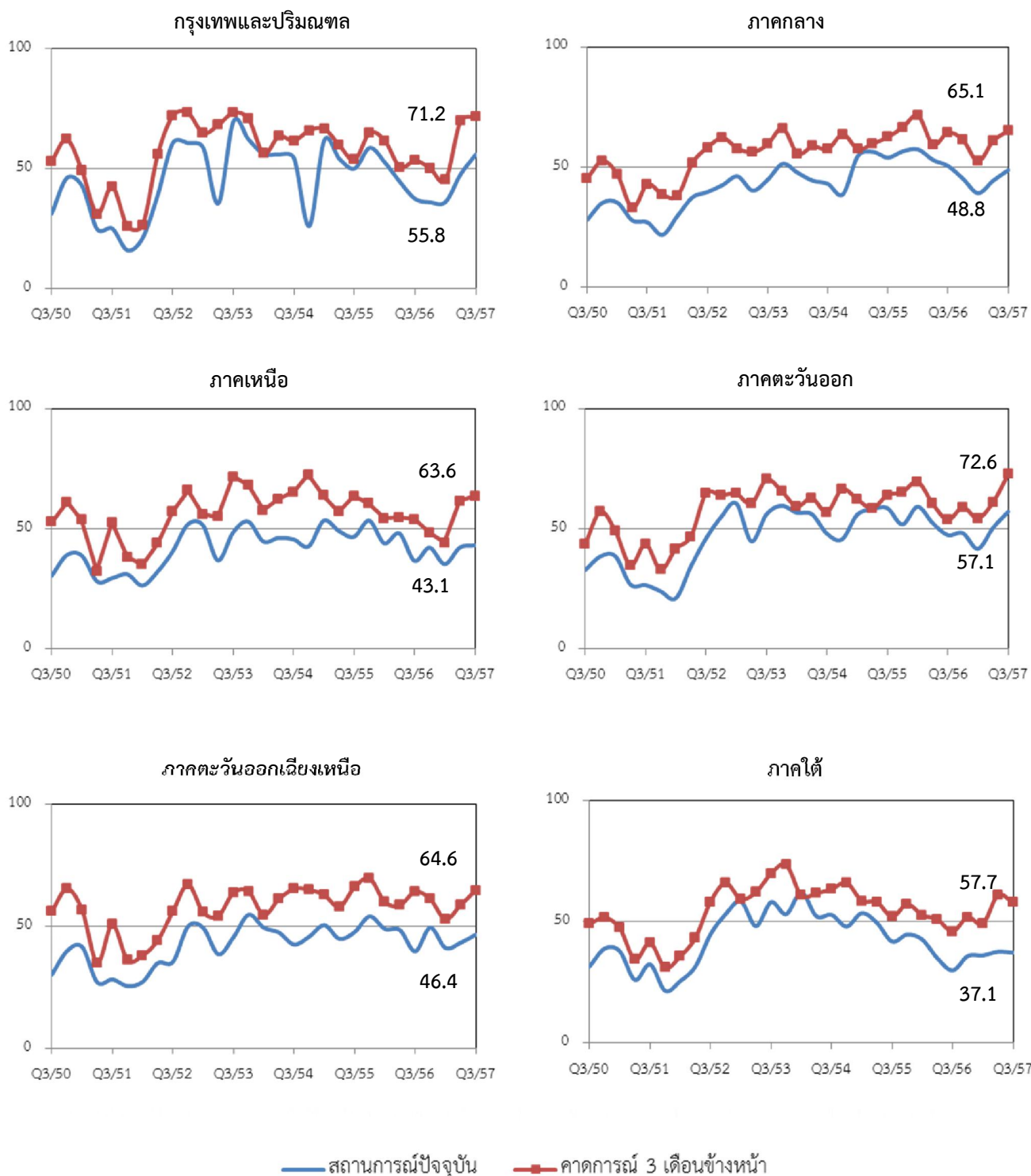
— สถานการณ์ปัจจุบัน

— คาดการณ์ 3 เดือนข้างหน้า

ผลสำรวจภาวะธุรกิจรายภาค

จากภาวะธุรกิจรายภาคต่อสถานการณ์เศรษฐกิจในปัจจุบัน พบว่า ผู้ประกอบการในเขตกรุงเทพและปริมณฑล รวมทั้งภาคตะวันออก มีค่าดัชนีสูงกว่าที่ระดับ 50 สะท้อนให้เห็นว่ามีความเชื่อมั่นอย่างต่อเนื่อง แต่ในอีกหลายภาคยังขาดความเชื่อมั่นฯ เนื่องจากต้นทุนการผลิตที่ปรับตัวสูงขึ้น แม้ว่าคณะ คสช.และรัฐบาลชุดใหม่จะมอบหมายนโยบายต่างๆให้หน่วยงานที่เกี่ยวข้องช่วยเหลือ/ดูแลผู้ประกอบการ อีกทั้ง ผลกระทบจากการที่เศรษฐกิจโลกชะลอตัวส่งผลกระทบต่อ การส่งออกไทยและการบริโภคภาคประชาชนที่ยังชะลอตัว แต่ผู้ประกอบการยังคงคาดหวังว่าหากเศรษฐกิจปรับตัวดีขึ้นก็จะสามารถกระตุ้นกำลังซื้อได้อีกครั้ง

สำหรับการคาดการณ์อีก 3 เดือนข้างหน้า ผู้ประกอบการมีความเชื่อมั่นต่อภาวะเศรษฐกิจ เนื่องจากสถานการณ์ทางการเมืองที่คลี่คลายและการจัดตั้งรัฐบาลใหม่สามารถคลายความกังวลที่มีอยู่ โดยผู้ประกอบการคาดหวังว่าภาครัฐและหน่วยงานที่เกี่ยวข้องจะสามารถช่วยเหลือ รวมทั้งแก้ไขปัญหาต่างๆที่สะสมมานานได้



ความคิดเห็นและข้อเสนอแนะของผู้ประกอบการ

ความคิดเห็น

1. ไม่ต้องการให้มีการเปลี่ยนรัฐบาลบ่อย เพราะเป็นอุปสรรคต่อการวางกลยุทธ์ทางการค้า
2. ปัญหาหลักของธุรกิจ คือ คุณภาพ ประสิทธิภาพ และปริมาณของแรงงานที่ลดลง ขณะที่ค่าจ้างแรงงานสูงขึ้น และไม่สามารถแข่งขันกับสถานประกอบการขนาดใหญ่หรือต่างชาติได้
3. ห้างสรรพสินค้า/ร้านสะดวกซื้อที่มีจำนวนเพิ่มมากขึ้น ทำให้ร้านค้าเล็กๆ ประสบปัญหาขาดทุน
4. เกษตรกรขาดกำลังซื้อ เนื่องจากราคาผลผลิตทางการเกษตรตกต่ำ ได้แก่ ยางพารา และผลไม้
5. หากมีการปรับโครงสร้างราคาพลังงานลง จะทำให้ราคาสินค้าลดลงเนื่องจากต้นทุนการผลิตลดลง
6. ต้นทุนการผลิตสูงขึ้น แต่ไม่สามารถเพิ่มราคาขายได้
7. ยอดขายลดลง เนื่องจากผู้บริโภคระมัดระวังการใช้จ่าย
8. เศรษฐกิจภายในประเทศยังคงชะลอตัว เนื่องจากเศรษฐกิจโลกยังไม่ฟื้นตัว

ข้อเสนอแนะ

1. ควรเร่งฟื้นฟูความเชื่อมั่นของนักลงทุนและผู้ประกอบการ เร่งสร้างขีดความสามารถในการแข่งขันภาคเอกชน ให้สูงขึ้น โดยมีการจัดอบรม สัมมนา เพื่อเพิ่มศักยภาพแก่ผู้ประกอบการก่อนเข้าสู่ AEC
2. ควรควบคุมราคาเชื้อเพลิงและอัตราแลกเปลี่ยนให้คงที่
3. ควรมีมาตรการกระตุ้นเศรษฐกิจและส่งเสริมการท่องเที่ยวให้มากขึ้น และยกเลิกกฏอัยการศึก
4. ให้ความช่วยเหลือผู้ประกอบการด้านภาษีอากร เพื่อส่งเสริมการลงทุน
5. อยากรให้กระทรวงพาณิชย์ จัดงาน OTOP เพื่อกระตุ้นยอดขาย และช่วยดูแลจัดการสนับสนุนเงินทุนขยายกิจการแก่ร้านค้าขนาดกลาง และขนาดเล็ก
6. ควรมีการพัฒนาคุณภาพ ผลผลิตทางการเกษตรให้เป็นไปตามมาตรฐานของตลาด
7. ควบคุมราคาสินค้าอุปโภค-บริโภค ทั้งในห้างสรรพสินค้าและท้องตลาด
8. ควรลดการคอร์รัปชันให้ได้ และมีผลโดยเร็วเพื่อเพิ่มความสามารถทางการแข่งขัน
9. ไม่ควรนำนโยบายประชานิยมกลับมาใช้อีก ปล่อยให้เป็นไปตามกลไกตลาด และให้ความรู้ในเรื่องตลาด และวิธีเพิ่มคุณภาพสินค้า แก่เกษตรกร
10. รัฐบาลต้องเข้ามากระตุ้นเศรษฐกิจ หาทางเพิ่มรายได้ให้กับประชาชน และสร้างการจ้างงาน
11. ลดภาษีรายได้และภาษีมูลค่าเพิ่มลง เพราะปัจจุบันมีการเสียภาษีซ้ำซ้อนหลายทาง
12. เพื่อเป็นการช่วยเหลือเกษตรกร รัฐบาลควรช่วยดูแลเรื่องราคาผลผลิตที่กำลังออกสู่ตลาด และต้นทุนปัจจัยการผลิตที่มีแนวโน้มสูงขึ้น

ภาคผนวก

จังหวัดที่ทำการสำรวจ ประกอบด้วย

กรุงเทพฯ และปริมณฑล	6	จังหวัด ได้แก่ กรุงเทพฯ สมุทรปราการ ปทุมธานี สมุทรสาคร นครปฐม และ นนทบุรี จำนวน 200 ราย
ภาคกลาง	13	จังหวัด ได้แก่ สระบุรี พระนครศรีอยุธยา ราชบุรี ลพบุรี เพชรบุรี กาญจนบุรี สิงห์บุรี สุพรรณบุรี อ่างทอง สมุทรสงคราม ชัยนาท ประจวบคีรีขันธ์ และ นครนายก จำนวน 301 ราย
ภาคเหนือ	17	จังหวัด ได้แก่ เชียงราย เชียงใหม่ ลำปาง ตาก พิชัยโลก แพร่ เพชรบูรณ์ ลำพูน น่าน นครสวรรค์ อุตรดิตถ์ พะเยา แม่ฮ่องสอน อุทัยธานี สุโขทัย พิจิตร และ กำแพงเพชร จำนวน 427 ราย
ภาคตะวันออก	7	จังหวัด ได้แก่ ชลบุรี ระยอง จันทบุรี ปราจีนบุรี ตราด ฉะเชิงเทรา และ สระแก้ว จำนวน 126 ราย
ภาคตะวันออกเฉียงเหนือ	19	จังหวัด ได้แก่ อุบลราชธานี หนองคาย ขอนแก่น นครราชสีมา มุกดาหาร สุรินทร์ ยโสธร ร้อยเอ็ด ชัยภูมิ อุดรธานี ศรีสะเกษ กาฬสินธุ์ บุรีรัมย์ สกลนคร นครพนม เลย หนองบัวลำภู อำนาจเจริญ และ มหาสารคาม จำนวน 471 ราย
ภาคใต้	14	จังหวัด ได้แก่ สุราษฎร์ธานี ตรัง ภูเก็ต สงขลา นครศรีธรรมราช กระบี่ นราธิวาส ยะลา ชุมพร พังงา สตูล ระนอง พัทลุง และปัตตานี จำนวน 343 ราย

ระยะเวลาการสำรวจ

ดำเนินการสำรวจทุก ๆ 3 เดือน สำหรับไตรมาสที่ (ไตรมาสที่ 3/2557 ระหว่างเดือนกรกฎาคม - กันยายน 2557)
ทำการสำรวจในเดือนกันยายน 2557 โดยได้รับแบบสอบถามตอบกลับ จำนวน 1,870 ชุด มีแบบสอบถามเสีย จำนวน 2 แบบ คิดเป็น
ร้อยละ 0.1 รวมแบบสอบถามที่ใช้ในการประมวลผลจำนวน 1,868 ชุด

การประมวลผลและการคำนวณดัชนี

ไตรมาสที่ 3/2557 ได้ทำการประมวลผลในวันที่ 17 ตุลาคม 2557 และทำเป็น 2 ลักษณะ คือ

1. การคิดสัดส่วนร้อยละ
เป็นการประมวลผลโดยนำผลการสำรวจมาคำนวณร้อยละของผู้ตอบในแต่ละคำตอบ (ดีขึ้น ไม่เปลี่ยนแปลง และไม่ดี)
2. การคำนวณดัชนี
เป็นการนำผลการสำรวจที่ได้มาจัดทำเป็นดัชนีการกระจาย (Diffusion Index) ซึ่งเป็นดัชนีที่แสดงเฉพาะทิศทางของ
ภาวะธุรกิจ (ดีขึ้น ไม่เปลี่ยนแปลง และไม่ดี)

การคำนวณดัชนีมีขั้นตอนดังนี้

1. แปลงข้อมูลเชิงคุณภาพให้เป็นข้อมูลเชิงปริมาณ (ตัวเลข) ดังนี้
ถ้าตอบว่า ดีขึ้นหรือเพิ่มขึ้น จะให้คะแนนเท่ากับ 1
ถ้าตอบว่า ไม่เปลี่ยนแปลง จะให้คะแนนเท่ากับ 0.5
ถ้าตอบว่า ไม่ดีหรือลดลง จะให้คะแนนเท่ากับ 0
2. นำร้อยละของผู้ตอบว่าดีบวกกับร้อยละของผู้ตอบว่าไม่เปลี่ยนแปลงที่คูณด้วย 0.5 จะได้ดัชนีของแต่ละคาบเวลา
ดัชนีจะมีค่าสูงสุดเท่ากับ 100 และต่ำสุดเท่ากับ 0

การอ่านค่าดัชนี

ถ้าดัชนีอยู่ใกล้แนวเส้น 100	แสดงว่านักธุรกิจคาดว่าธุรกิจดี
ถ้าดัชนีอยู่ใกล้แนวเส้น 50	แสดงว่านักธุรกิจคาดว่าธุรกิจไม่เปลี่ยนแปลง
ถ้าดัชนีอยู่ใกล้แนวเส้น 0	แสดงว่านักธุรกิจคาดว่าธุรกิจไม่ดี

หากระดับดัชนีเหนือเส้น 50 แสดงว่าภาวะธุรกิจยังคงขยายตัว ทั้งนี้ถ้าดัชนีตัดแนวเส้น 50 ลงมา หมายถึงว่า ภาวะธุรกิจ
ไม่ดีหรือชะลอตัว
หากระดับดัชนีต่ำกว่าเส้น 50 แสดงว่าเป็นช่วงเศรษฐกิจชะลอตัว ถ้าค่าดัชนีตัดแนวเส้น 50 ขึ้นไป แสดงว่าภาวะธุรกิจจะดี
ขึ้นหรือฟื้นตัว

สำนักดัชนีเศรษฐกิจการค้า สำนักงานนโยบายและยุทธศาสตร์การค้า
โทร. 0 2507 5805 โทรสาร. 0 2507 5806 / 0 2507 5840
www.price.moc.go.th Email: gsurvey@moc.go.th