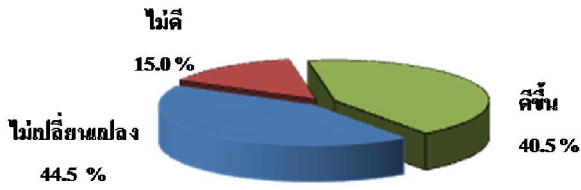


# รายงานดัชนีคาดการณ์ภาวะธุรกิจ

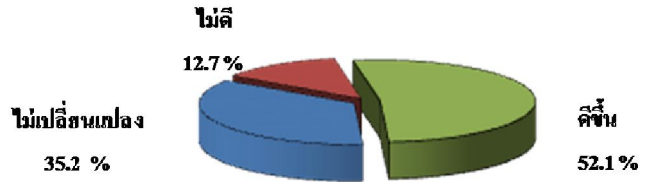
ไตรมาสที่ 4/2554 (ตุลาคม - ธันวาคม 2554) และปี 2555

ผู้ประกอบการคาดการณ์เศรษฐกิจยังมีแนวโน้มทางบวก แต่มีปัจจัยเสี่ยงจากอุทกภัยและเศรษฐกิจโลก

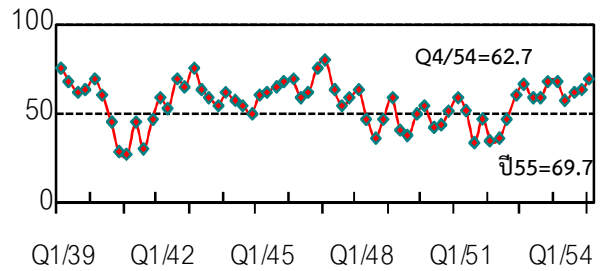
คาดการณ์ไตรมาส 4/2554



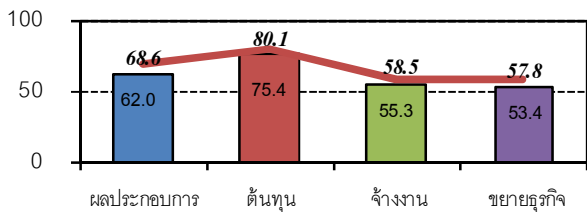
คาดการณ์ ปี 2555



ดัชนีคาดการณ์ภาวะธุรกิจไตรมาสที่ 4/2554 (ตุลาคม - ธันวาคม 2554) จากการสอบถามนักธุรกิจใน 76 จังหวัด จำนวน 1,804 ราย คาดว่าดีขึ้นร้อยละ 40.5 ไม่เปลี่ยนแปลงร้อยละ 44.5 และไม่ดีขึ้นร้อยละ 15.0 คิดเป็นค่าดัชนีเท่ากับ 62.7 ขณะที่การคาดการณ์ปี 2555 ดัชนี มีค่า 69.7 ซึ่งมีค่าสูงกว่าเส้น 50 แสดงให้เห็นถึง การคาดการณ์ของผู้ประกอบการส่วนใหญ่เห็นว่าเศรษฐกิจในอนาคต ไตรมาสหน้าและปีหน้ายังมีทิศทางบวก แต่ยังคงมีความกังวลต่อสถานการณ์อุทกภัย และเศรษฐกิจโลกซึ่งยังคงมีความผันผวนอยู่มากทั้งสหรัฐฯ และยุโรป

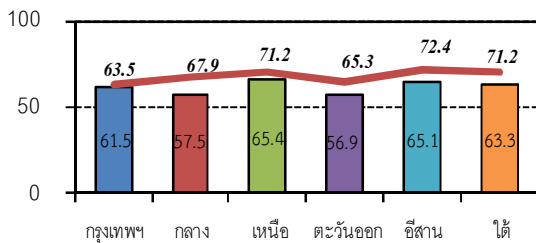


ดัชนีคาดการณ์ไตรมาสที่ 4/2554 และปี 2555



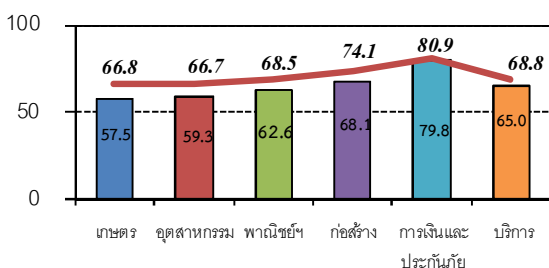
การสำรวจ	ร้อยละของดัชนีคาดการณ์ไตรมาส 4/54			ดัชนี 4/54	ปี 55
	ดีขึ้น	ไม่เปลี่ยนแปลง	ลดลง		
1. ผลประกอบการ	39.4	45.2	15.4	62.0	68.6
2. ต้นทุนต่อหน่วย	56.0	38.9	5.1	75.4	80.1
3. การจ้างงาน	19.3	71.9	8.8	55.3	58.5
4. การขยายกิจการ	15.1	76.7	8.2	53.4	57.8

ดัชนีคาดการณ์รายภาค



ภาค	จำนวน (ราย)	ร้อยละของดัชนีคาดการณ์ Q4/54			ดัชนี 4/54	ปี 55
		ดีขึ้น	ไม่เปลี่ยนแปลง	ลดลง		
1. กรุงเทพฯ และ ปริมณฑล	211	40.2	42.6	17.2	61.5	63.5
2. ภาคกลาง	241	32.2	50.6	17.2	57.5	67.9
3. ภาคเหนือ	428	44.0	42.8	13.2	65.4	71.2
4. ภาคตะวันออก	153	31.4	51.0	17.6	56.9	65.3
5. ภาคตะวันออกเฉียงเหนือ	455	42.9	44.4	12.7	65.1	72.4
6. ภาคใต้	316	43.0	40.5	16.5	63.3	71.2

ดัชนีคาดการณ์รายสาขา



สาขา	จำนวน (ราย)	ร้อยละของดัชนีคาดการณ์ Q4/54			ดัชนี 4/54	ปี 55
		ดีขึ้น	ไม่เปลี่ยนแปลง	ลดลง		
1. เกษตรกรรม	161	34.8	45.3	19.9	57.5	66.8
2. อุตสาหกรรม	458	35.8	47.0	17.2	59.3	66.7
3. พาณิชยกรรม	737	37.8	49.6	12.6	62.6	68.5
4. ก่อสร้าง	58	44.8	46.6	8.6	68.1	74.1
5. การเงินและประกันภัย	89	64.0	31.5	4.5	79.8	80.9
6. บริการ	301	42.3	45.3	12.4	65.0	68.8

## ข้อคิดเห็นของผู้ประกอบการธุรกิจ ไตรมาส 3/2554

### 1. ภาวะธุรกิจทั่วไป

ภาพรวมต่อเศรษฐกิจในปัจจุบัน ชะลอตัว จากปัญหาอุทกภัย เศรษฐกิจสหรัฐอเมริกาและยุโรปที่ยังไม่ฟื้นตัวจากปัญหานี้สาธารณะ แต่ทั้งนี้ผู้ประกอบการส่วนใหญ่คาดการณ์ไตรมาสหน้าและปีหน้าดีขึ้นจากการเมืองที่มีเสถียรภาพ

### 2. ภาวะธุรกิจในสาขาต่างๆ

**เกษตรกรรม** ราคาสินค้าเกษตรหลายชนิดอย่างต่อเนื่อง ได้แก่ ข้าว ยางพารา และผลไม้

**อุตสาหกรรม** เศรษฐกิจโลกหดตัว เงินบาทแข็ง กระทบการส่งออก

**พาณิชย์กรรม** มีการแข่งขันรุนแรงในธุรกิจค้าปลีกสมัยใหม่ ประกอบกับผู้บริโภคประหยัดค่าใช้จ่าย

**ก่อสร้าง** ภาคการก่อสร้างซบเซา เนื่องจากเป็นช่วงฤดูฝน ประกอบกับต้นทุนสูงจากราคาวัตถุดิบในการก่อสร้าง

**การเงิน** สภาพคล่องสูง ขณะที่การปล่อยสินเชื่อของสถาบันการเงินค่อนข้างระมัดระวัง

**บริการ** มีการแข่งขันสูง โดยเฉพาะธุรกิจโรงแรม

### 3. ผลประกอบการของธุรกิจ

กำไรต่อหน่วยลดลงเนื่องจากปัจจัยด้านต้นทุน รวมถึงการแข่งขันธุรกิจสูงขึ้น

### 4. ต้นทุนต่อหน่วยสินค้าและบริการ

ต้นทุนประกอบการเพิ่มขึ้นจากปัจจัยด้านปริมาณวัตถุดิบที่น้อยลงและปรับราคาสูงขึ้น รวมถึงค่าสาธารณูปโภค น้ำมันและค่าขนส่งก็ปรับสูงขึ้นเช่นกัน

### 5. การจ้างงานในธุรกิจ

ขาดแคลนแรงงานฝีมือและระดับปฏิบัติการค่อนข้างมากและมีปัญหาการนำเข้าแรงงานต่างด้าว

### 6. การขยายกิจการของธุรกิจ

มีการขยายตัวค่อนข้างน้อย เพราะต่างรอดูสถานการณ์และมีปัจจัยความเสี่ยงหลายด้าน

## ข้อเสนอแนะ

- เร่งผลักดันการใช้จ่ายงบประมาณปี 2555 โดยเร็ว เพื่อกระตุ้นเศรษฐกิจหลังภาวะน้ำท่วม
- ภาครัฐไม่ควรทำการแทรกแซงราคาเพราะจะเกิดความไม่เป็นธรรมและเกิดภาวะสินค้าขาดแคลนตามมา
- แก้ไขปัญหาความไม่สงบใน 3 จังหวัดชายแดนภาคใต้ โดยใช้หลักความยุติธรรมและคุณธรรม
- ต้องการให้ภาครัฐพิจารณาการขึ้นค่าแรงงานอย่างค่อยเป็นค่อยไป ผ่านไตรภาคี เพื่อให้ธุรกิจได้มีเวลาปรับตัว
- ส่งเสริมการใช้พลังงานทดแทนและโลจิสติกส์ระบบราง
- ควบคุมราคาสินค้าที่จำเป็นแก่การครองชีพ และส่งเสริมให้มีการใช้สินค้าไทย
- สนับสนุนธุรกิจขนาดกลางและย่อมในเรื่องสภาพคล่อง การบริหารจัดการ และตลาด
- ส่งเสริมการท่องเที่ยว มีการประชาสัมพันธ์อย่างต่อเนื่อง จัดกิจกรรม โดยเน้นประเพณีและวัฒนธรรม
- จัดการเรื่องน้ำอย่างเป็นระบบ พัฒนาสิ่งแวดล้อมทางทะเล โดยสนับสนุนการทำปะการังเทียมเพื่อผลประโยชน์ต่อการประมงในอนาคต

## ภาคผนวก

จังหวัดที่ทำการสำรวจ ประกอบด้วย

กรุงเทพฯ และปริมณฑล	6 จังหวัด ได้แก่ กรุงเทพฯ สมุทรปราการ ปทุมธานี สมุทรสาคร นครปฐม และ นนทบุรี จำนวน 211 ราย
ภาคกลาง	13 จังหวัด ได้แก่ สระบุรี พระนครศรีอยุธยา ราชบุรี ลพบุรี เพชรบุรี กาญจนบุรี สิงห์บุรี สุพรรณบุรี สมุทรสงคราม อ่างทอง ชัยนาท ประจวบคีรีขันธ์ และ นครนายก จำนวน 241 ราย
ภาคเหนือ	17 จังหวัด ได้แก่ เชียงราย เชียงใหม่ ลำปาง ตาก พิชณุโลกแพร่ เพชรบูรณ์ นครสวรรค์ อุตรดิตถ์ ลำพูน น่าน พะเยา แม่ฮ่องสอน อุทัยธานี สุโขทัย พิษณุโลก และ กำแพงเพชร จำนวน 428 ราย
ภาคตะวันออก	7 จังหวัด ได้แก่ ชลบุรี ระยอง จันทบุรี ปราจีนบุรี ตราด ฉะเชิงเทรา และ สระแก้ว จำนวน 153 ราย
ภาคตะวันออกเฉียงเหนือ	19 จังหวัด ได้แก่ อุบลราชธานี หนองคาย ขอนแก่น นครราชสีมา มุกดาหาร สุรินทร์ ร้อยเอ็ด อุดรธานี ศรีสะเกษ กาฬสินธุ์ บุรีรัมย์ ยโสธร ชัยภูมิ สกลนคร นครพนม หนองบัวลำภู เลย อำนาจเจริญ และ มหาสารคาม จำนวน 455 ราย
ภาคใต้	14 จังหวัด ได้แก่ สุราษฎร์ธานี ตรัง ภูเก็ต สงขลา นครศรีธรรมราช กระบี่ นราธิวาส ยะลา ชุมพร พังงา ระนอง สตูล พัทลุง และปัตตานี จำนวน 316 ราย

ระยะเวลาการสำรวจ

ดำเนินการสำรวจทุก ๆ 3 เดือน สำหรับไตรมาสที่ ( ไตรมาสที่ 3/2554 ระหว่างเดือนกรกฎาคม – กันยายน 2554 ) ทำการสำรวจในเดือนกันยายน 2554 โดยได้รับแบบสอบถามตอบกลับ จำนวน 1,807 ชุด มีแบบเสีย 3 ชุด คิดเป็นร้อยละ 0.2 รวมแบบสอบถามที่ใช้ในการประมวลผลจำนวน 1,804 ชุด

การประมวลผลและการคำนวณดัชนี

ไตรมาสที่ 3/2554 ได้ทำการประมวลผลในวันที่ 20 ตุลาคม 2554 และทำเป็น 2 ลักษณะ คือ

## 1. การคิดสัดส่วนร้อยละ

เป็นการประมวลผลโดยนำผลการสำรวจมาคำนวณร้อยละของผู้ตอบในแต่ละคำตอบ ( ดีขึ้น ไม่เปลี่ยนแปลง และไม่ดี )

## 2. การคำนวณดัชนี

เป็นการนำผลการสำรวจที่ได้มาจัดทำเป็นดัชนีการกระจาย (Diffusion Index) ซึ่งเป็นดัชนีที่แสดงเฉพาะทิศทางของภาวะธุรกิจ ( ดีขึ้น ไม่เปลี่ยนแปลง และไม่ดี )

การคำนวณดัชนีมีขั้นตอนดังนี้

## 1. แปลงข้อมูลเชิงคุณภาพให้เป็นข้อมูลเชิงปริมาณ (ตัวเลข) ดังนี้

ถ้าตอบว่า ดีขึ้นหรือเพิ่มขึ้น	จะให้คะแนนเท่ากับ 1
ถ้าตอบว่า ไม่เปลี่ยนแปลง	จะให้คะแนนเท่ากับ 0.5
ถ้าตอบว่า ไม่ดีหรือลดลง	จะให้คะแนนเท่ากับ 0

## 2. นำร้อยละของผู้ตอบว่าดีบวกกับร้อยละของผู้ตอบว่าไม่เปลี่ยนแปลงที่คูณด้วย 0.5 จะได้ดัชนีของแต่ละคาบเวลา

ดัชนีจะมีค่าสูงสุดเท่ากับ 100 และต่ำสุดเท่ากับ 0

การอ่านค่าดัชนี

ถ้าดัชนีอยู่ใกล้แนวเส้น 100	แสดงว่านักธุรกิจคาดว่าธุรกิจดี
ถ้าดัชนีอยู่ใกล้แนวเส้น 50	แสดงว่านักธุรกิจคาดว่าธุรกิจไม่เปลี่ยนแปลง
ถ้าดัชนีอยู่ใกล้แนวเส้น 0	แสดงว่านักธุรกิจคาดว่าธุรกิจไม่ดี

หากระดับดัชนีเหนือเส้น 50 แสดงว่าภาวะธุรกิจยังคงขยายตัว ทั้งนี้ถ้าดัชนีติดแนวเส้น 50 ลงมา หมายถึงว่า ภาวะธุรกิจไม่ดีหรือชะลอตัว

หากระดับดัชนีต่ำกว่าเส้น 50 แสดงว่าเป็นช่วงเศรษฐกิจชะลอตัว ถ้าค่าดัชนีติดแนวเส้น 50 ขึ้นไป แสดงว่าภาวะธุรกิจจะดีขึ้นหรือฟื้นตัว

.....

สำนักดัชนีเศรษฐกิจการค้า สำนักงานนโยบายและยุทธศาสตร์การพาณิชย์

โทร. 0 2507 5813 โทรสาร.0 2507 5806 / 0 2507 5825

www.price.moc.go.th Email: gsurvey@moc.go.th